



Úřad práce ČR

Krajská pobočka Úřadu práce ČR  
v Jihlavě

**Měsíční statistická zpráva**  
***září 2018***

Zpracoval: *Pavel Literák, MSc.*

[http://portal.mpsv.cz/upcr/kp/vys/statisticke\\_prehledy/bulletin](http://portal.mpsv.cz/upcr/kp/vys/statisticke_prehledy/bulletin)

## Informace o nezaměstnanosti v Kraji Vysočina

k 30.9.2018

***V tomto měsíci celkový počet uchazečů o zaměstnání stagnoval na 9 651, tedy na cca 100,0 %, počet hlášených volných pracovních vzrostl o 1,1 % na 10 515 a podíl nezaměstnaných osob stagnoval na 2,8 %.***

K 30.9.2018 evidoval Úřad práce ČR (ÚP ČR), Krajská pobočka v Jihlavě celkem 9 651 uchazečů o zaměstnání. Jejich počet byl o 264 osob nižší než na konci předchozího měsíce, ve srovnání se stejným obdobím minulého roku je nižší o 2 180 osob. Z tohoto počtu bylo 9 051 dosažitelných uchazečů o zaměstnání ve věku 15 – 64 let, tedy o 282 dosažitelných uchazečů méně než na konci předchozího měsíce. Ve srovnání se stejným obdobím minulého roku byl jejich počet nižší o 2 394 osob.

V průběhu měsíce bylo nově zaevidováno 2 119 osob. Ve srovnání s minulým měsícem to bylo o 460 osob více a v porovnání se stejným obdobím předchozího roku o 23 osob méně.

Z evidence během měsíce odešlo celkem 2 383 uchazečů (ukončená evidence, vyřazení uchazeči). Bylo to o 783 osob více než v předchozím měsíci a o 365 osob méně než ve stejném měsíci minulého roku. Do zaměstnání z nich ve sledovaném měsíci nastoupilo 1 783, tj. o 700 více než v předchozím měsíci a o 245 méně než ve stejném měsíci minulého roku, 420 uchazečů o zaměstnání bylo umístěno prostřednictvím úřadu práce tj. o 159 více než v předchozím měsíci a o 31 méně než ve stejném období minulého roku, 600 uchazečů bylo vyřazeno bez umístění.

Pokles nezaměstnanosti o 0,1 % evidovaly v září čtyři okresy Kraje Vysočina (Havlíčkův Brod, Jihlava, Třebíč a Žďár nad Sázavou), ovšem celkový součet jejich poklesu nezaměstnanosti v Kraji Vysočina nevytvořil ani minimální změnu, která by celkovou výši nezaměstnanosti v Kraji Vysočina změnila, proto tento stav uvádíme jako stagnaci nezaměstnanosti. V okrese Pelhřimov se výše nezaměstnanosti nezměnila.

Ke konci měsíce bylo evidováno na ÚP ČR, Krajské pobočce v Jihlavě 5 363 žen. Jejich podíl na celkovém počtu uchazečů činil 55,6 %. V evidenci bylo 2 036 osob se

zdravotním postižením, což představovalo 21,1 % z celkového počtu nezaměstnaných.

Ke konci tohoto měsíce bylo evidováno 755 absolventů škol všech stupňů vzdělání a mladistvých, jejich počet ve srovnání s předchozím měsícem vzrostl o 204 osob a ve srovnání se stejným měsícem minulého roku byl nižší o 53 osob. Na celkové nezaměstnanosti se podíleli 7,8 %.

Podporu v nezaměstnanosti pobíralo 3 486 uchazečů o zaměstnání, tj. 36,1 % všech uchazečů vedených v evidenci.

Podíl nezaměstnaných osob, tj. podíl dosažitelných uchazečů o zaměstnání ve věku 15-64 let k obyvatelstvu stejného věku, k 30.9.2017 stagnoval již potřetí za sebou na hodnotě 2,8 %.

Podíl nezaměstnaných osob stejný nebo vyšší než republikový průměr vykazaly 2 okresy, nejvyšší byl v okrese Žďár nad Sázavou (3,3 %). Nejnižší podíl nezaměstnaných osob byl zaznamenán v okrese Pelhřimov (1,6 %).

Podíl nezaměstnaných žen klesl na 3,2 %, podíl nezaměstnaných mužů vzrostl na 2,4 %.

Kraj evidoval k 30.9.2018 celkem 10 515 volných pracovních míst. Jejich počet byl o 115 míst vyšší než v předchozím měsíci a o 3 332 vyšší než ve stejném měsíci minulého roku. Na jedno volné pracovní místo připadalo v průměru 0,9 uchazeče, z toho nejvíce v okresech Třebíč (1,5) a Žďár nad Sázavou (1,5). Z celkového počtu nahlášených volných míst bylo 434 vhodných pro osoby se zdravotním postižením (OZP), na jedno volné pracovní místo připadalo 4,7 OZP. Volných pracovních míst pro absolventy a mladistvé bylo registrováno 3 501, na jedno volné místo připadaly 0,2 uchazeče této kategorie.

V rámci aktivní politiky zaměstnanosti (APZ) bylo od počátku roku 2018 prostřednictvím příspěvků APZ podpořeno 958 osob, do rekvalifikačních kurzů bylo zařazeno 528 osob.

Informace o vývoji nezaměstnanosti v ČR v elektronické formě jsou zveřejněny na internetové adrese <http://portal.mpsv.cz/sz/stat>.

## 1. Základní charakteristika vývoje nezaměstnanosti a volných pracovních míst v Kraji Vysočina

Tabulka č. 1 - Vývoj nezaměstnanosti

ukazatel		stav k		
		30.9.2017	31.8.2018	30.9.2018
evidovaní uchazeči o zaměstnání		11 831	9 915	<b>9 651</b>
- z toho	ženy	6 591	5 678	<b>5 363</b>
	absolventi a mladiství	808	551	<b>755</b>
	uchazeči se zdravotním postižením	2 524	2 124	<b>2 036</b>
uchazeči s nárokem na PvN		3 794	3 830	<b>3 486</b>
podíl nezaměstnaných osob v % <sup>1)</sup>		3,5 %	2,8 %	<b>2,8 %</b>
volná pracovní místa		7 183	10 400	<b>10 515</b>
počet uchazečů na 1 volné pracovní místo		1,6	1,0	<b>0,9</b>

1) od ledna 2013 nový ukazatel registrované nezaměstnanosti

Tabulka č. 2 - Tok nezaměstnanosti

ukazatel	Počet uchazečů ve sledovaném měsíci		
	září 2017	srpen 2018	září 2018
nově evidovaní uchazeči o zaměstnání	2 142	1 659	2 119
uchazeči s ukonč. evidencí a vyřazení	2 748	1 600	2 383
- z toho umístění celkem	2 028	1 083	1 783
- z toho umístění úřadem práce	451	261	420

Tabulka č. 3. – Nezaměstnanost v okresech k 30.9.2018

Okres	Počet nezaměstnaných		Volná pracovní místa	Počet uchazečů na 1 VPM	Podíl nezaměstnaných osob [%]
	Celkem	z toho ženy			
Havlíčkův Brod	1 497	891	1 530	1,0	2,3
Jihlava	2 235	1 184	2 660	0,8	2,8
Pelhřimov	782	433	2 841	0,3	1,6
Třebíč	2 490	1 410	1 666	1,5	3,2
Žďár nad Sázavou	2 647	1 445	1 818	1,5	3,3
<b>Kraj Vysočina</b>	<b>9 651</b>	<b>5 363</b>	<b>10 515</b>	<b>0,9</b>	<b>2,8</b>
Česká republika	224 331	121 328	316 132	0,7	3,0

## 2. Nástroje aktivní politiky zaměstnanosti v září 2018

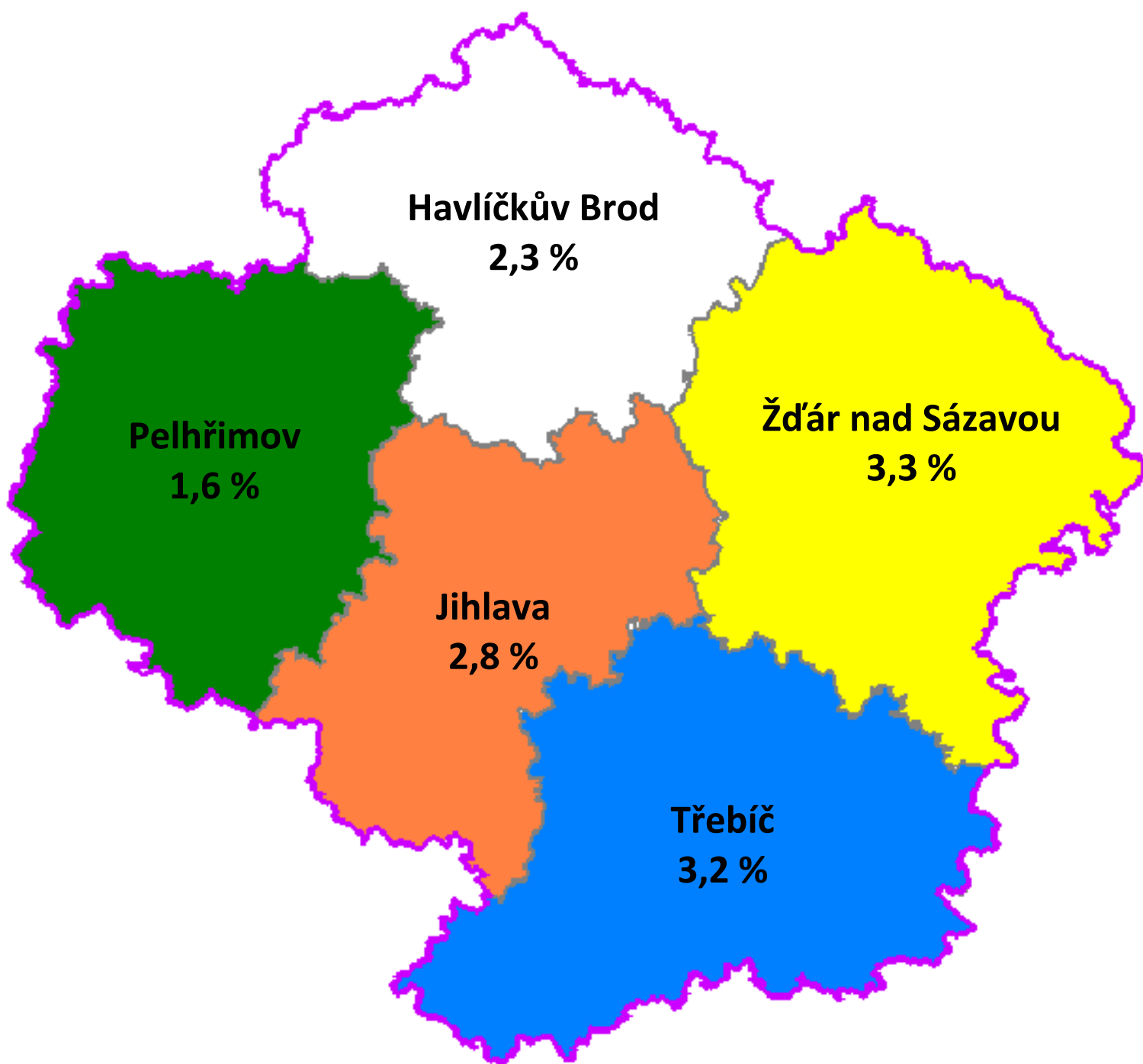
Tabulka č. 4 – Osoby podpořené v rámci APZ a rekvalifikace uchazečů a zájemců o zaměstnání

ukazatel (celkový počet)	Stav k		Celkem od počátku roku do	
	30.9.2017	30.9.2018	30.9.2017	30.9.2018
<b>osoby podpořené v rámci APZ</b>				
veřejně prospěšné práce (VPP)	264	124	276	113
veřejně prospěšné práce (VPP) - ESF <sup>1)</sup>	535	443	558	441
společensky účelná prac. místa (SÚPM)	102	21	110	17
společensky účelná prac. místa (SÚPM) - ESF <sup>1)</sup>	269	245	356	242
SÚPM - samostatně výděleč. činnost (SVČ)	95	40	72	31
SÚPM - samostatně výděleč. činnost (SVČ) - ESF <sup>1)</sup>	0	0	0	0
pracovní místa pro OZP – zřízení zaměstnavatelem	118	83	42	14
pracovní místa pro OZP - OSVČ	6	3	0	0
ostatní nástroje APZ	65	99	88	100
<b>rekvalifikace uchazečů a zájemců o zaměstnání</b>				
uchazeči a zájemci zařazení do rekvalifikací	3	2	11	8
uchazeči a zájemci zařazení do rekvalifikací - ESF <sup>1)</sup>	44	35	394	256
uchazeči a zájemci, kteří zahájili zvolenou rekvalifikaci	19	0	119	2
uchazeči a zájemci, kteří zahájili zvolenou rekvalifikaci - ESF <sup>1)</sup>	31	26	321	262
<b>Osoby podpořené v rámci APZ celkem</b>	<b>1551</b>	<b>1121</b>	<b>2347</b>	<b>1486</b>

1) financováno převážně z Evropského sociálního fondu

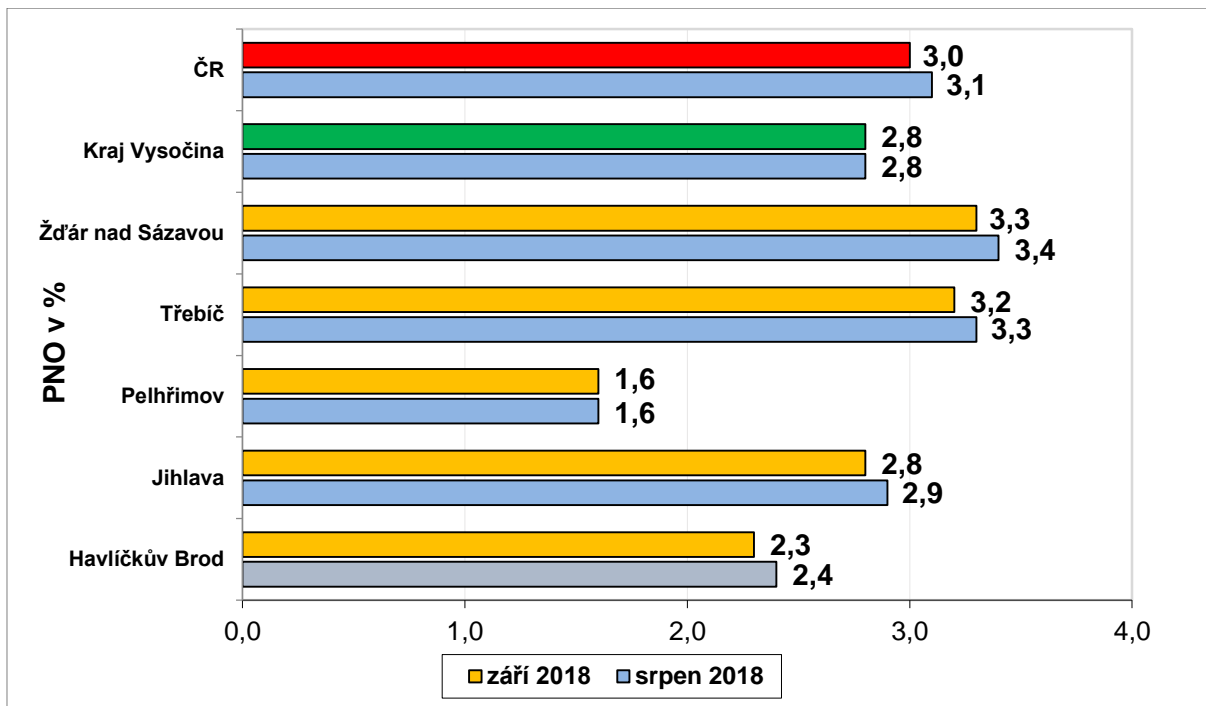
Podrobnější statistické údaje o nástrojích APZ naleznete na stránkách Integrovaného portálu MPSV, v měsíčních statistikách nezaměstnanosti  
<http://portal.mpsv.cz/sz/stat/nz/mes>

3. **MAPA** – Podíl nezaměstnaných osob v okresech Kraje Vysočina k 30.9.2018

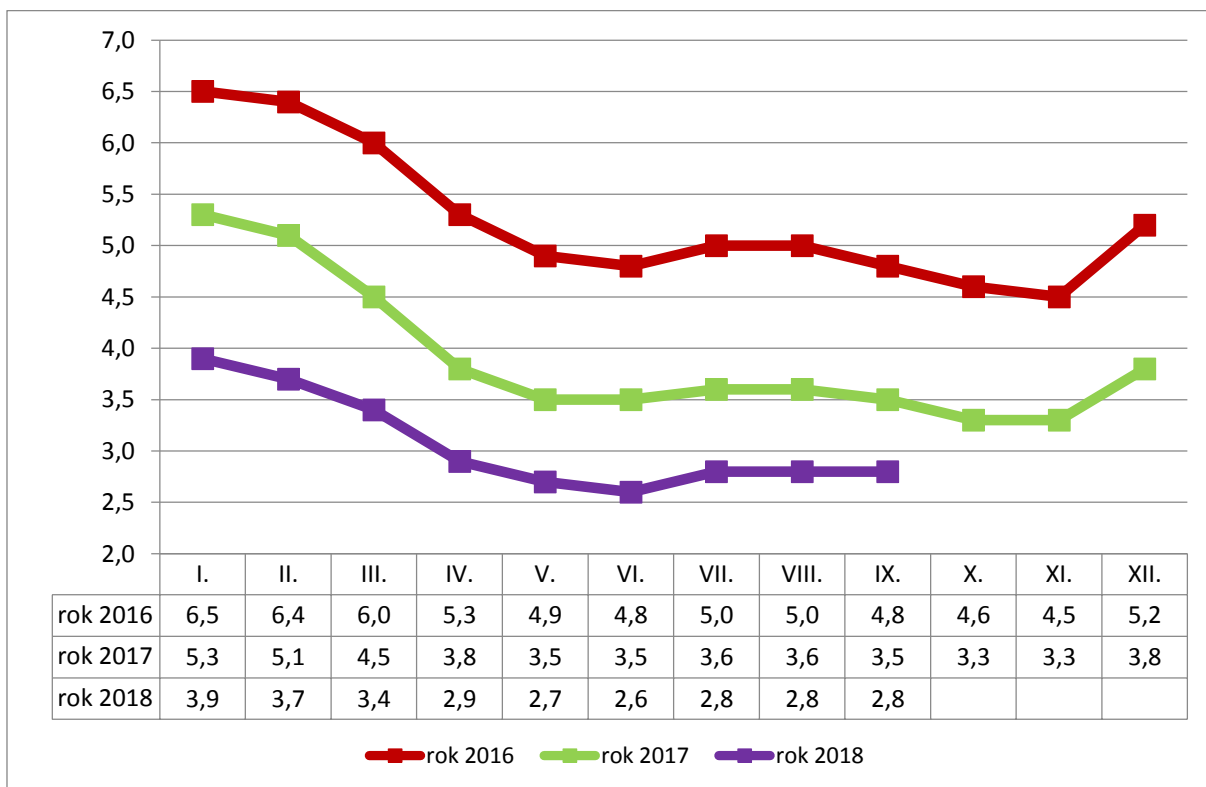


#### 4. GRAFY

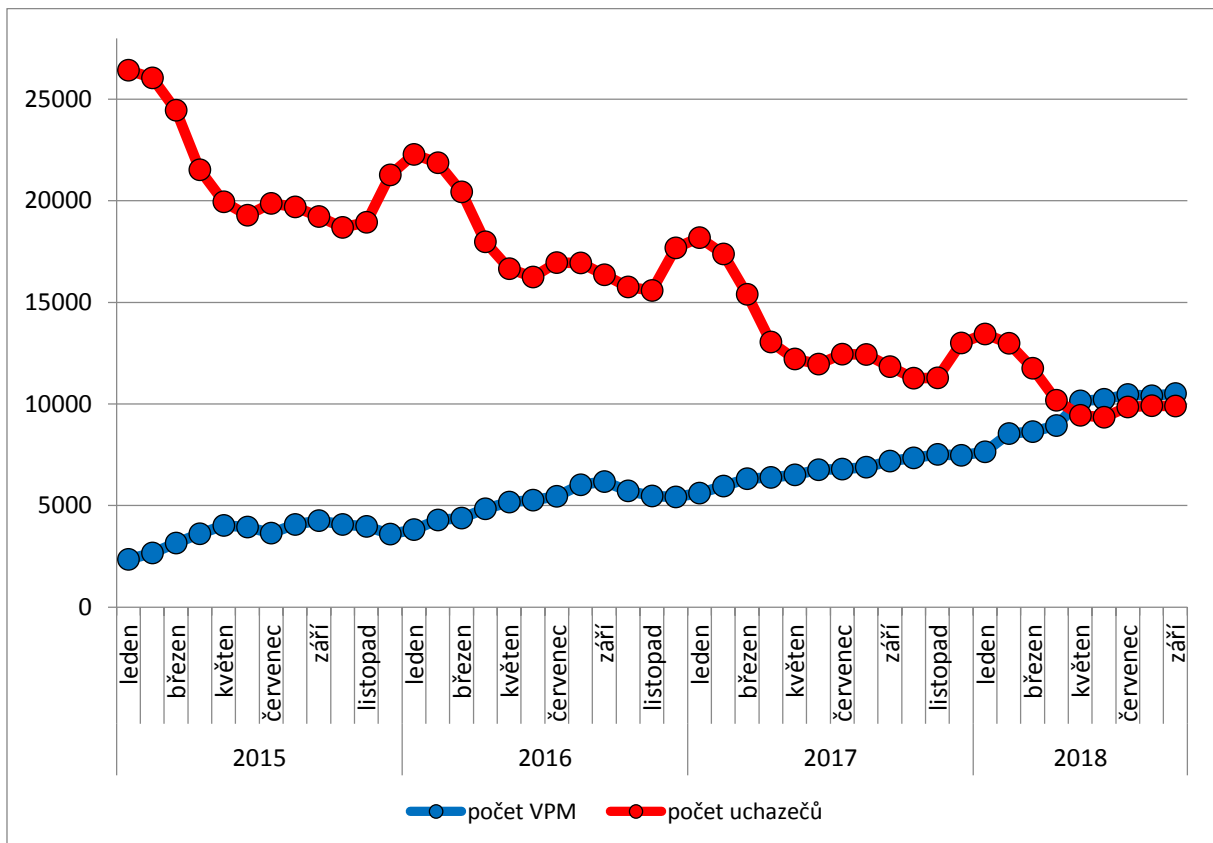
##### 1. Podíl nezaměstnaných osob v okresech Kraje Vysočina a v ČR k 30.9.2018



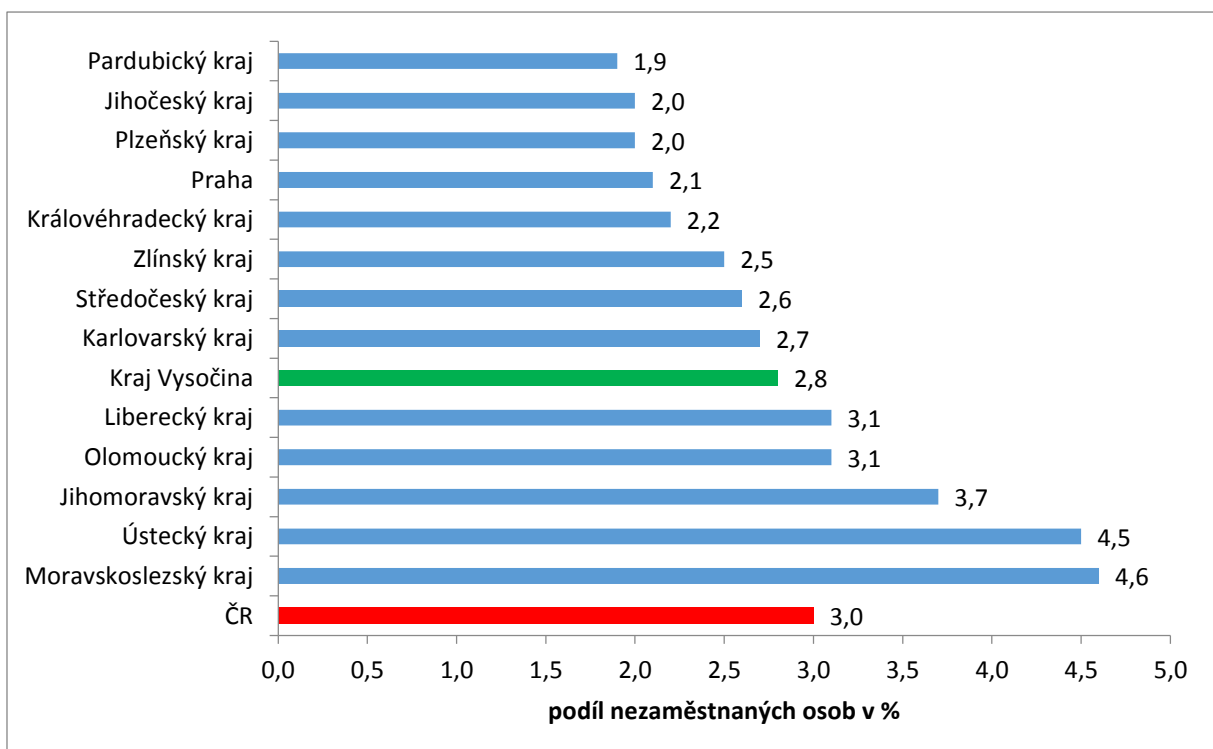
##### 2. Vývoj podílu nezaměstnaných v Kraji Vysočina v letech 2016 - 2018 v %



### 3. Vývoj počtu uchazečů a VPM v Kraji Vysočina v letech 2015 - 2018



### 4. Podíl nezaměstnaných osob v jednotlivých krajích ČR k 30.9.2018 v %





## 5. Setřídění okresů k 30.9.2018

	PNO v %		meziměs. přírůst./ úbytek nezam. v %		počet uchazečů na 1 VPM
1 Karviná	7,0	Rychnov nad Kněžnou	7,7	Karviná	6,0
2 Most	6,3	Jindřichův Hradec	5,4	Ústí nad Labem	3,9
3 Ostrava-město	5,5	Domažlice	1,6	Most	2,9
4 Chomutov	5,2	Česká Lípa	1,4	Jeseník	2,7
5 Ústí nad Labem	5,1	Český Krumlov	1,2	Bruntál	2,6
6 Bruntál	5,0	Strakonice	0,9	Znojmo	2,4
7 Znojmo	4,8	Cheb	0,4	Hodonín	2,2
8 Hodonín	4,7	Vyškov	0,4	Sokolov	2,0
9 Louny	4,6	Tachov	0,3	Děčín	1,9
10 Brno-město	4,4	Rokycany	0,3	Ostrava-město	1,9
11 Děčín	4,3	Jihlava	0,2	Opava	1,7
12 Přerov	4,0	Klatovy	0,2	Blansko	1,7
13 Jeseník	3,8	Chomutov	-0,6	Přerov	1,7
14 Kladno	3,8	Jablonec nad Nisou	-0,7	Kladno	1,7
15 Sokolov	3,7	Mladá Boleslav	-0,7	Kroměříž	1,7
16 Kolín	3,7	Břeclav	-0,8	Frydek-Místek	1,7
17 Nymburk	3,6	Děčín	-0,8	Jablonec nad Nisou	1,6
18 Liberec	3,4	Rakovník	-0,8	Třebíč	1,5
19 Příbram	3,4	Jičín	-0,9	Žďár nad Sázavou	1,5
20 Teplice	3,4	Louny	-1,0	Chomutov	1,4
21 Šumperk	3,3	Hodonín	-1,0	Louny	1,4
22 Mělník	3,3	Kolín	-1,2	Brno-město	1,4
23 Žďár nad Sázavou	3,3	Příbram	-1,4	Šumperk	1,3
24 Jablonec nad Nisou	3,3	Pelhřimov	-1,4	Teplice	1,3
25 Třebíč	3,2	Frydek-Místek	-1,4	Příbram	1,3
26 Litoměřice	3,1	Bruntál	-1,4	Litoměřice	1,2
27 Semily	3,1	Nový Jičín	-1,6	Břeclav	1,2
28 Kroměříž	2,9	Nymburk	-1,7	Kolín	1,1
29 Český Krumlov	2,9	Most	-1,7	Kutná Hora	1,1
30 Frydek-Místek	2,9	Tábor	-1,7	Rakovník	1,0
31 Kutná Hora	2,9	Kutná Hora	-1,7	Strakonice	1,0
32 Břeclav	2,9	Liberec	-1,8	Trutnov	1,0
33 Opava	2,9	Znojmo	-2,1	Havlíčkův Brod	1,0
34 Jihlava	2,8	Mělník	-2,1	Mělník	1,0
35 Nový Jičín	2,8	Semily	-2,1	Olomouc	0,9
36 Vsetín	2,8	Přerov	-2,2	Nový Jičín	0,9
37 Tábor	2,8	Blansko	-2,2	Vyškov	0,9
38 Olomouc	2,7	Uherské Hradiště	-2,3	Náchod	0,8
39 Rakovník	2,7	Beroun	-2,3	Jihlava	0,8
40 Karlovy Vary	2,7	Teplice	-2,3	Vsetín	0,8
41 Tachov	2,6	Kroměříž	-2,3	Česká Lípa	0,8
42 Blansko	2,6	Karviná	-2,4	Semily	0,8
43 Beroun	2,6	Prostějov	-2,5	Zlín	0,8
44 Hradec Králové	2,6	Sokolov	-2,6	Uherské Hradiště	0,8
45 Brno-venkov	2,5	Praha-východ	-2,7	Prostějov	0,8
46 Náchod	2,5	Karlovy Vary	-2,8	Liberec	0,8
47 Česká Lípa	2,4	Opava	-2,9	Hradec Králové	0,7
48 Rokycany	2,3	Ústí nad Orlicí	-3,0	Svitavy	0,7
49 Strakonice	2,3	Ústí nad Labem	-3,0	Nymburk	0,7
50 Havlíčkův Brod	2,3	Plzeň-jih	-3,1	Tábor	0,6
51 Trutnov	2,3	Zlín	-3,1	Benešov	0,6
52 Uherské Hradiště	2,2	Trutnov	-3,1	Chrudim	0,6
53 Zlín	2,2	Olomouc	-3,2	Karlovy Vary	0,6
54 Prostějov	2,2	Náchod	-3,3	Jindřichův Hradec	0,5
55 Svitavy	2,2	Benešov	-3,4	Beroun	0,5
56 Plzeň-sever	2,2	Havlíčkův Brod	-3,4	České Budějovice	0,5
57 Vyškov	2,1	Kladno	-3,5	Brno-venkov	0,5
58 Praha	2,1	Písek	-3,5	Klatovy	0,5
59 Mladá Boleslav	1,9	Praha	-3,7	Jičín	0,4
60 Pardubice	1,9	Třebíč	-3,7	Plzeň-sever	0,4
61 Domažlice	1,9	České Budějovice	-3,8	Písek	0,4
62 Plzeň-město	1,8	Brno-město	-3,9	Cheb	0,4
63 Chrudim	1,8	Žďár nad Sázavou	-3,9	Praha-západ	0,4
64 Klatovy	1,8	Praha-západ	-4,0	Český Krumlov	0,3
65 České Budějovice	1,8	Prachatice	-4,1	Rokycany	0,3
66 Jičín	1,7	Ostrava-město	-4,1	Praha	0,3
67 Cheb	1,7	Brno-venkov	-4,2	Prachatice	0,3
68 Praha-západ	1,7	Pardubice	-4,3	Ústí nad Orlicí	0,3
69 Ústí nad Orlicí	1,6	Šumperk	-4,4	Pelhřimov	0,3
70 Pelhřimov	1,6	Vsetín	-4,4	Domažlice	0,3
71 Plzeň-jih	1,6	Litoměřice	-5,4	Rychnov nad Kněžnou	0,3
72 Benešov	1,6	Chrudim	-5,7	Plzeň-město	0,3
73 Písek	1,5	Svitavy	-5,7	Mladá Boleslav	0,2
74 Prachatice	1,4	Plzeň-sever	-6,2	Plzeň-jih	0,2
75 Praha-východ	1,3	Hradec Králové	-6,5	Praha-východ	0,2
76 Jindřichův Hradec	1,3	Plzeň-město	-6,6	Tachov	0,1
77 Rychnov nad Kněžnou	1,1	Jeseník	-7,2	Pardubice	0,1
Celkem ČR	3,0	Celkem ČR	-2,7	Celkem ČR	0,7