



Úřad práce ČR

Krajská pobočka Úřadu práce ČR  
v Jihlavě

**Měsíční statistická zpráva**  
*srpen 2018*

Zpracoval: *Pavel Literák, BA(Hons)*

[http://portal.mpsv.cz/upcr/kp/vys/statisticke\\_prehledy/bulletin](http://portal.mpsv.cz/upcr/kp/vys/statisticke_prehledy/bulletin)

## Informace o nezaměstnanosti v Kraji Vysočina

k 31.8.2018

***V tomto měsíci celkový počet uchazečů o zaměstnání stagnoval na 9 915, tedy na cca 100,0 %, počet hlášených volných pracovních klesl o 0,6 % na 10 400 a podíl nezaměstnaných osob stagnoval na 2,8 %.***

K 31.8.2018 evidoval Úřad práce ČR (ÚP ČR), Krajská pobočka v Jihlavě celkem 9 915 uchazečů o zaměstnání. Jejich počet byl o 59 osob vyšší než na konci předchozího měsíce, ve srovnání se stejným obdobím minulého roku je nižší o 2 522 osob. Z tohoto počtu bylo 9 333 dosažitelných uchazečů o zaměstnání ve věku 15 – 64 let, tedy o 47 dosažitelných uchazečů více než na konci předchozího měsíce. Ve srovnání se stejným obdobím minulého roku byl jejich počet nižší o 2 698 osob.

V průběhu měsíce bylo nově zaevidováno 1 659 osob. Ve srovnání s minulým měsícem to bylo o 273 osob méně a v porovnání se stejným obdobím předchozího roku o 54 osob méně.

Z evidence během měsíce odešlo celkem 1 600 uchazečů (ukončená evidence, vyřazení uchazeči). Bylo to o 185 osob více než v předchozím měsíci a o 118 osob méně než ve stejném měsíci minulého roku. Do zaměstnání z nich ve sledovaném měsíci nastoupilo 1 083, tj. o 206 více než v předchozím měsíci a o 92 méně než ve stejném měsíci minulého roku, 261 uchazečů o zaměstnání bylo umístěno prostřednictvím úřadu práce tj. o 34 více než v předchozím měsíci a o 13 méně než ve stejném období minulého roku, 517 uchazečů bylo vyřazeno bez umístění.

Nárůst nezaměstnanosti, a to o 0,1 %, evidoval v srpnu pouze okres Jihlava, v ostatních okresech, tedy na Havlíčkovobrodsku, Pelhřimovsku, Třebíčsku a Žďársku se výše nezaměstnanosti nezměnila.

Ke konci měsíce bylo evidováno na ÚP ČR, Krajské pobočce v Jihlavě 5 678 žen. Jejich podíl na celkovém počtu uchazečů činil 57,3 %. V evidenci bylo 2 124 osob se zdravotním postižením, což představovalo 21,4 % z celkového počtu nezaměstnaných.

Ke konci tohoto měsíce bylo evidováno 551 absolventů škol všech stupňů vzdělání a mladistvých, jejich počet ve srovnání s předchozím měsícem vzrostl o 86 osob

a ve srovnání se stejným měsícem minulého roku byl nižší o 86 osob. Na celkové nezaměstnanosti se podíleli 5,6 %.

Podporu v nezaměstnanosti pobíralo 3 830 uchazečů o zaměstnání, tj. 38,6 % všech uchazečů vedených v evidenci.

Podíl nezaměstnaných osob, tj. počet dosažitelných uchazečů o zaměstnání ve věku 15-64 let k obyvatelstvu stejného věku, k 31.8.2017 stagnoval na 2,8 %.

Podíl nezaměstnaných osob stejný nebo vyšší než republikový průměr vykázaly 2 okresy, nejvyšší byl v okrese Žďár nad Sázavou (3,4 %). Nejnižší podíl nezaměstnaných osob byl zaznamenán v okrese Pelhřimov (1,6 %).

Podíl nezaměstnaných žen vzrostl na 3,4 %, podíl nezaměstnaných mužů stagnoval na 2,3 %.

Kraj evidoval k 31.8.2018 celkem 10 400 volných pracovních míst. Jejich počet byl o 58 míst nižší než v předchozím měsíci a o 3 508 vyšší než ve stejném měsíci minulého roku. Na jedno volné pracovní místo připadal v průměru 1,0 uchazeč, z toho nejvíce v okresech Třebíč (1,6) a Žďár nad Sázavou (1,6). Z celkového počtu nahlášených volných míst bylo 456 vhodných pro osoby se zdravotním postižením (OZP), na jedno volné pracovní místo připadalo 4,7 OZP. Volných pracovních míst pro absolventy a mladistvé bylo registrováno 3 445, na jedno volné místo připadaly 0,2 uchazeče této kategorie.

V rámci aktivní politiky zaměstnanosti (APZ) bylo od počátku roku 2018 prostřednictvím příspěvků APZ podpořeno 899 osob, do rekvalifikačních kurzů bylo zařazeno 468 osob.

Informace o vývoji nezaměstnanosti v ČR v elektronické formě jsou zveřejněny na internetové adrese <http://portal.mpsv.cz/sz/stat>.

## 1. Základní charakteristika vývoje nezaměstnanosti a volných pracovních míst v Kraji Vysočina

Tabulka č. 1 - Vývoj nezaměstnanosti

ukazatel		stav k		
		31.8.2017	31.7.2018	31.8.2018
evidovaní uchazeči o zaměstnání		12 437	9 856	<b>9 915</b>
- z toho	ženy	7 120	5 606	<b>5 678</b>
	absolventi a mladiství	637	465	<b>551</b>
	uchazeči se zdravotním postižením	2 628	2 125	<b>2 124</b>
uchazeči s nárokem na PvN		4 258	3 794	<b>3 830</b>
podíl nezaměstnaných osob v % <sup>1)</sup>		3,6 %	2,8 %	<b>2,8 %</b>
volná pracovní místa		6 892	10 458	<b>10 400</b>
počet uchazečů na 1 volné pracovní místo		1,8	0,9	<b>1,0</b>

1) od ledna 2013 nový ukazatel registrované nezaměstnanosti

Tabulka č. 2 - Tok nezaměstnanosti

ukazatel	Počet uchazečů ve sledovaném měsíci		
	srpen 2017	červenec 2018	srpen 2018
nově evidovaní uchazeči o zaměstnání	1 713	1 932	1 659
uchazeči s ukonč. evidencí a vyřazení	1 718	1 415	1 600
- z toho umístění celkem	1 175	877	1 083
- z toho umístění úřadem práce	274	227	261

Tabulka č. 3. – Nezaměstnanost v okresech k 31.8.2018

Okres	Počet nezaměstnaných		Volná pracovní místa	Počet uchazečů na 1 VPM	Podíl nezaměstnaných osob [%]
	Celkem	z toho ženy			
Havlíčkův Brod	1 550	943	1 647	0,9	2,4
Jihlava	2 230	1 236	2 582	0,9	2,9
Pelhřimov	793	466	2 892	0,3	1,6
Třebíč	2 587	1 485	1 585	1,6	3,3
Žďár nad Sázavou	2 755	1 548	1 694	1,6	3,4
<b>Kraj Vysočina</b>	<b>9 915</b>	<b>5 678</b>	<b>10 400</b>	<b>1,0</b>	<b>2,8</b>
Česká republika	230 499	126 912	313 224	0,7	3,1

## 2. Nástroje aktivní politiky zaměstnanosti v srpnu 2018

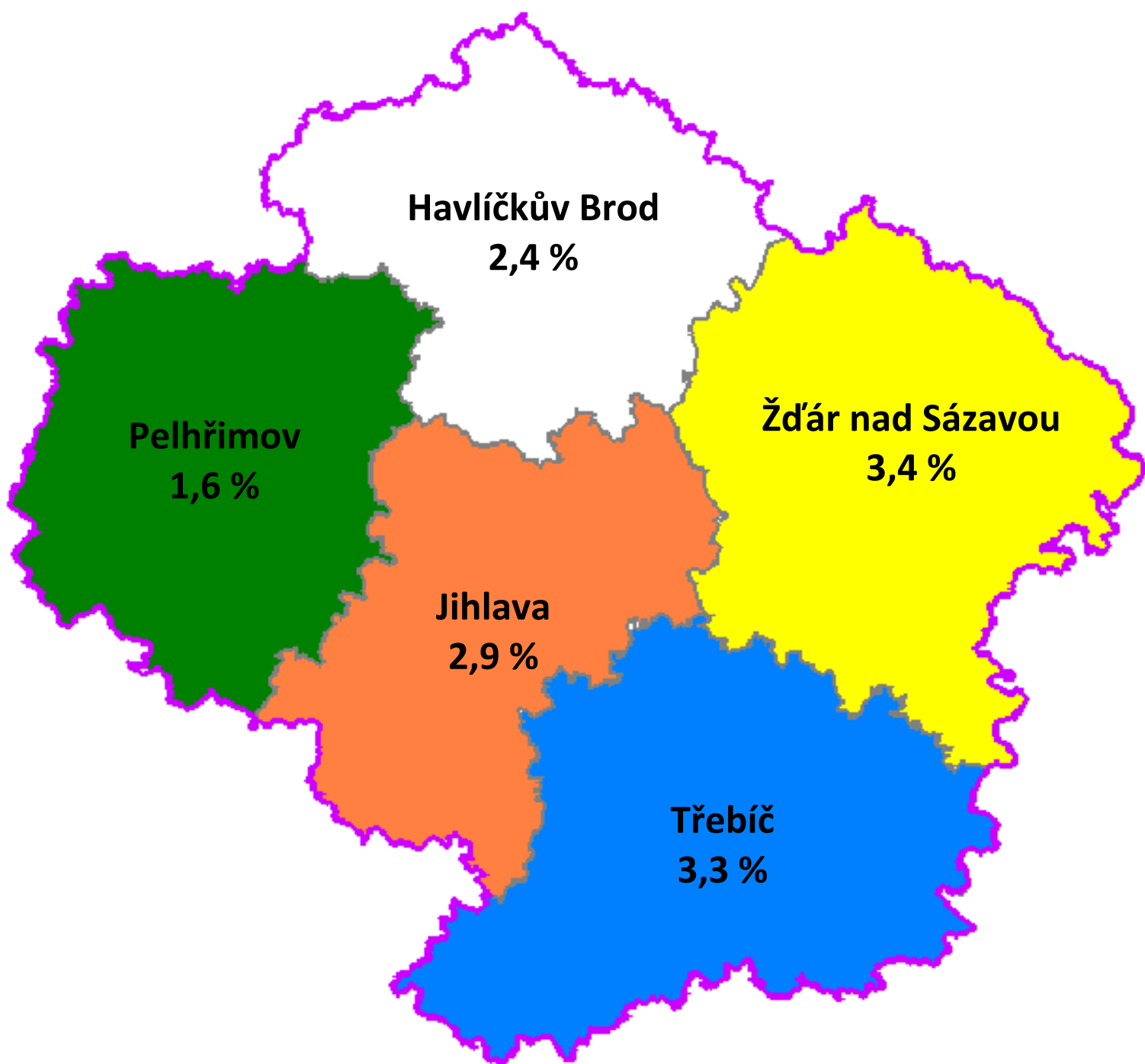
Tabulka č. 4 – Osoby podpořené v rámci APZ a rekvalifikace uchazečů a zájemců o zaměstnání

ukazatel (celkový počet)	Stav k		Celkem od počátku roku do	
	31.8.2017	31.8.2018	31.8.2017	31.8.2018
<b>osoby podpořené v rámci APZ</b>				
veřejně prospěšné práce (VPP)	257	134	259	113
veřejně prospěšné práce (VPP) - ESF <sup>1)</sup>	548	430	542	421
společensky účelná prac. místa (SÚPM)	91	25	94	17
společensky účelná prac. místa (SÚPM) - ESF <sup>1)</sup>	281	247	322	215
SÚPM - samostatně výděleč. činnost (SVČ)	105	42	67	28
SÚPM - samostatně výděleč. činnost (SVČ) - ESF <sup>1)</sup>	0	0	0	0
pracovní místa pro OZP – zřízení zaměstnavatelem	121	84	36	14
pracovní místa pro OZP - OSVČ	7	3	0	0
ostatní nástroje APZ	54	97	72	91
<b>rekvalifikace uchazečů a zájemců o zaměstnání</b>				
uchazeči a zájemci zařazení do rekvalifikací	3	0	10	6
uchazeči a zájemci zařazení do rekvalifikací - ESF <sup>1)</sup>	24	1	348	220
uchazeči a zájemci, kteří zahájili zvolenou rekvalifikaci	6	0	101	2
uchazeči a zájemci, kteří zahájili zvolenou rekvalifikaci - ESF <sup>1)</sup>	19	13	286	240
<b>Osoby podpořené v rámci APZ celkem</b>	<b>1516</b>	<b>1076</b>	<b>2137</b>	<b>1367</b>

1) financováno převážně z Evropského sociálního fondu

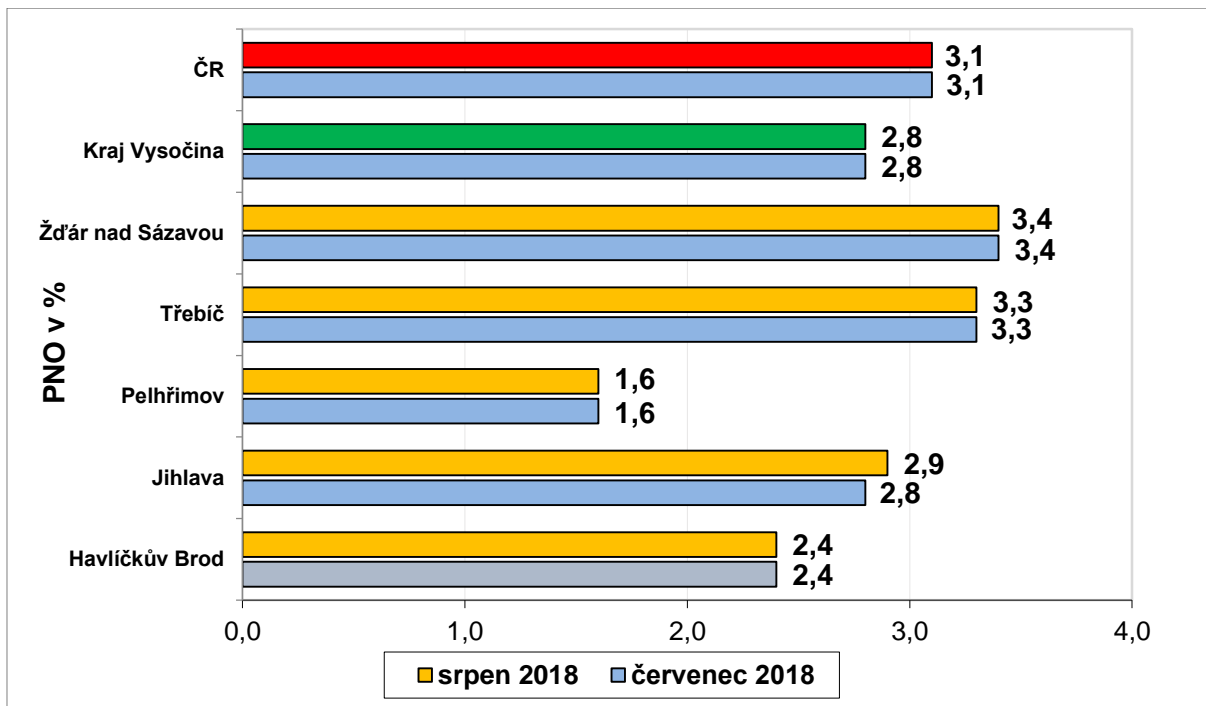
Podrobnější statistické údaje o nástrojích APZ naleznete na stránkách Integrovaného portálu MPSV, v měsíčních statistikách nezaměstnanosti <http://portal.mpsv.cz/sz/stat/nz/mes>

3. **MAPA** – Podíl nezaměstnaných osob v okresech Kraje Vysočina k 31.8.2018

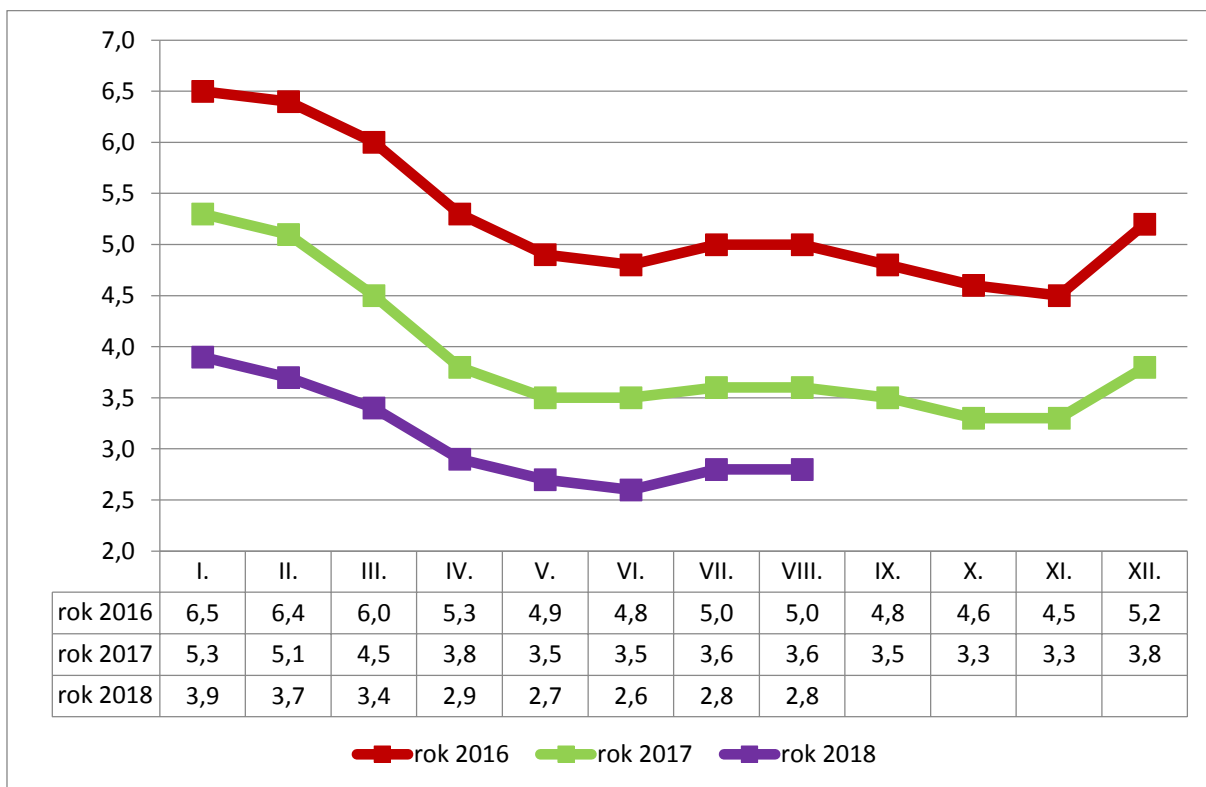


#### 4. GRAFY

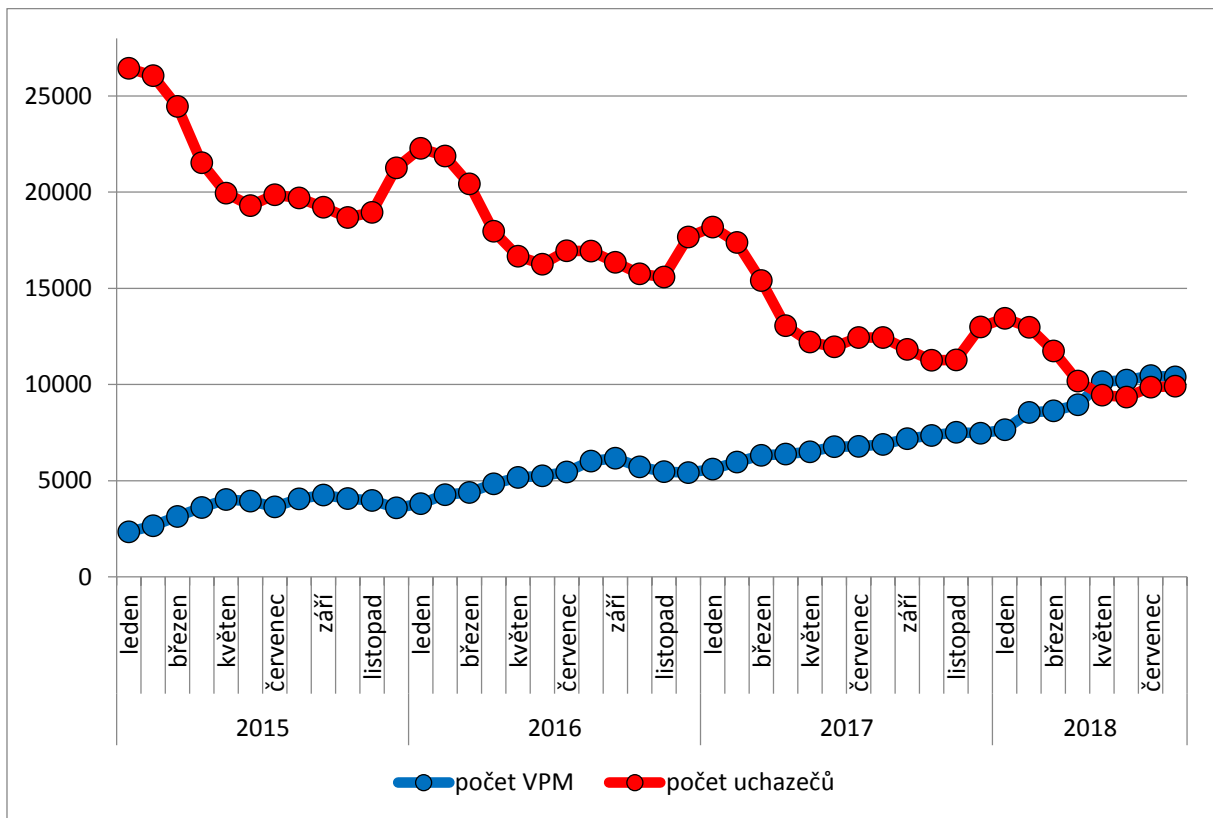
##### 1. Podíl nezaměstnaných osob v okresech Kraje Vysočina a v ČR k 31.8.2018



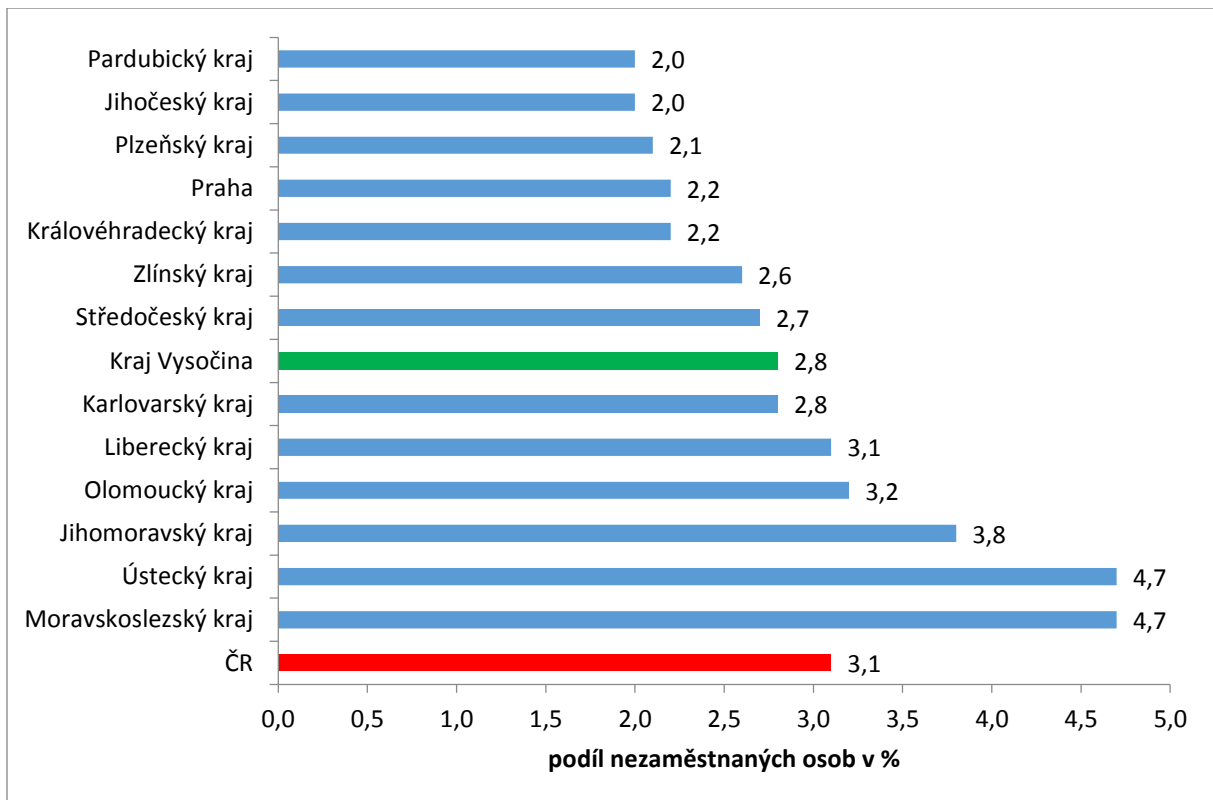
##### 2. Vývoj podílu nezaměstnaných v Kraji Vysočina v letech 2016 - 2018 v %



### 3. Vývoj počtu uchazečů a VPM v Kraji Vysočina v letech 2015 - 2018



### 4. Podíl nezaměstnaných osob v jednotlivých krajích ČR k 31.8.2018 v %





## 5. Setřídění okresů k 31.8.2018

	PNO v %		meziměs. přírůst./ úbytek nezam. v %		počet uchazečů na 1 VPM	
1	Karviná	7,1	Plzeň-jih	4,5	Karviná	5,8
2	Most	6,4	Plzeň-sever	4,0	Ústí nad Labem	4,2
3	Ostrava-město	5,8	Klatovy	3,4	Most	3,5
4	Chomutov	5,3	Jičín	2,5	Jeseník	3,0
5	Ústí nad Labem	5,3	Praha-západ	2,4	Bruntál	2,5
6	Bruntál	5,1	Plzeň-město	2,3	Znojmo	2,5
7	Znojmo	5,0	Hradec Králové	2,3	Hodonín	2,3
8	Hodonín	4,8	Kolín	2,3	Děčín	2,0
9	Louny	4,6	Louny	1,8	Ostrava-město	2,0
10	Brno-město	4,6	Havlíkův Brod	1,7	Sokolov	1,9
11	Děčín	4,3	Nymburk	1,6	Přerov	1,9
12	Jeseník	4,1	Pardubice	1,4	Kladno	1,8
13	Přerov	4,0	Domažlice	1,4	Jablonec nad Nisou	1,8
14	Kladno	3,9	Praha-východ	1,2	Kroměříž	1,8
15	Sokolov	3,8	Benešov	1,2	Frýdek-Místek	1,8
16	Kolín	3,7	Žďár nad Sázavou	1,1	Opava	1,8
17	Nymburk	3,7	České Budějovice	1,0	Blansko	1,7
18	Liberec	3,5	Znojmo	0,9	Třebíč	1,6
19	Šumperk	3,5	Jihlava	0,8	Žďár nad Sázavou	1,6
20	Teplice	3,5	Chrudim	0,7	Brno-město	1,5
21	Žďár nad Sázavou	3,4	Mladá Boleslav	0,7	Louny	1,5
22	Příbram	3,4	Zlín	0,5	Šumperk	1,4
23	Mělník	3,3	Praha	0,5	Chomutov	1,4
24	Třebíč	3,3	Litoměřice	0,4	Příbram	1,4
25	Litoměřice	3,3	Kroměříž	0,3	Teplice	1,3
26	Jablonec nad Nisou	3,3	Hodonín	0,3	Litoměřice	1,3
27	Semily	3,2	Beroun	0,2	Kolín	1,1
28	Kroměříž	3,0	Chomutov	0,2	Břeclav	1,1
29	Vsetín	3,0	Šumperk	0,2	Kutná Hora	1,0
30	Opava	2,9	Prostějov	0,2	Trutnov	1,0
31	Kutná Hora	2,9	Svitavy	0,1	Mělník	1,0
32	Frýdek-Místek	2,9	Česká Lípa	0,1	Rakovník	1,0
33	Český Krumlov	2,9	Náchod	-0,2	Nový Jičín	0,9
34	Břeclav	2,9	Vsetín	-0,2	Havlíkův Brod	0,9
35	Nový Jičín	2,9	Jablonec nad Nisou	-0,2	Olomouc	0,9
36	Jihlava	2,9	Třebíč	-0,3	Vyškov	0,9
37	Olomouc	2,8	Most	-0,3	Vsetín	0,9
38	Tábor	2,8	Český Krumlov	-0,5	Strakonice	0,9
39	Karlovy Vary	2,8	Rokycany	-0,5	Jihlava	0,9
40	Rakovník	2,8	Brno-město	-0,5	Zlín	0,8
41	Hradec Králové	2,8	Kladno	-0,6	Náchod	0,8
42	Blansko	2,7	Příbram	-0,6	Česká Lípa	0,8
43	Beroun	2,7	Brno-venkov	-0,6	Semily	0,8
44	Brno-venkov	2,7	Tábor	-0,8	Hradec Králové	0,8
45	Tachov	2,6	Tachov	-0,8	Prostějov	0,8
46	Náchod	2,6	Semily	-0,8	Svitavy	0,8
47	Havlíkův Brod	2,4	Děčín	-0,9	Uherské Hradiště	0,8
48	Svitavy	2,4	Pelhřimov	-0,9	Liberec	0,7
49	Rokycany	2,4	Přerov	-0,9	Nymburk	0,7
50	Česká Lípa	2,4	Kutná Hora	-0,9	Chrudim	0,6
51	Plzeň-sever	2,3	Trutnov	-0,9	Tábor	0,6
52	Trutnov	2,3	Jindřichův Hradec	-1,0	České Budějovice	0,6
53	Strakonice	2,3	Prachatice	-1,1	Benešov	0,6
54	Prostějov	2,3	Nový Jičín	-1,1	Karlovy Vary	0,6
55	Zlín	2,3	Olomouc	-1,2	Beroun	0,5
56	Uherské Hradiště	2,3	Strakonice	-1,3	Brno-venkov	0,5
57	Praha	2,2	Mělník	-1,3	Jičín	0,5
58	Vyškov	2,2	Blansko	-1,3	Klatovy	0,5
59	Pardubice	2,0	Liberec	-1,3	Jindřichův Hradec	0,5
60	Plzeň-město	2,0	Vyškov	-1,4	Plzeň-sever	0,4
61	Chrudim	2,0	Břeclav	-1,4	Praha-západ	0,4
62	Mladá Boleslav	2,0	Karviná	-1,5	Písek	0,4
63	Domažlice	1,9	Sokolov	-1,6	Rokycany	0,4
64	České Budějovice	1,9	Karlovy Vary	-1,7	Cheb	0,3
65	Klatovy	1,8	Ústí nad Labem	-1,8	Český Krumlov	0,3
66	Jičín	1,8	Frýdek-Místek	-2,0	Praha	0,3
67	Praha-západ	1,7	Cheb	-2,2	Prachatice	0,3
68	Cheb	1,7	Jeseník	-2,4	Plzeň-město	0,3
69	Ústí nad Orlicí	1,7	Ostrava-město	-2,4	Ústí nad Orlicí	0,3
70	Plzeň-jih	1,6	Uherské Hradiště	-2,5	Pelhřimov	0,3
71	Benešov	1,6	Bruntál	-2,6	Rychnov nad Kněžnou	0,3
72	Pelhřimov	1,6	Písek	-2,7	Mladá Boleslav	0,2
73	Písek	1,5	Rakovník	-2,9	Plzeň-jih	0,2
74	Prachatice	1,5	Opava	-3,0	Domažlice	0,2
75	Praha-východ	1,3	Teplice	-3,2	Praha-východ	0,2
76	Jindřichův Hradec	1,2	Rychnov nad Kněžnou	-3,9	Tachov	0,1
77	Rychnov nad Kněžnou	1,1	Ústí nad Orlicí	-3,9	Pardubice	0,1
	Celkem ČR	3,1	Celkem ČR	-0,5	Celkem ČR	0,7