



Úřad práce ČR

Krajská pobočka Úřadu práce ČR  
v Jihlavě

**Měsíční statistická zpráva**  
**červenec 2018**

Zpracoval: *Pavel Literák, BA(Hons)*

[http://portal.mpsv.cz/upcr/kp/vys/statisticke\\_prehledy/bulletin](http://portal.mpsv.cz/upcr/kp/vys/statisticke_prehledy/bulletin)

## Informace o nezaměstnanosti v Kraji Vysočina

k 31.7.2018

***V tomto měsíci celkový počet uchazečů o zaměstnání vzrostl o cca 5,5 % na 9 856, počet hlášených volných pracovních vzrostl o 2,3 % na 10 458 a podíl nezaměstnaných osob vzrostl na 2,8 %.***

K 31.7.2018 evidoval Úřad práce ČR (ÚP ČR), Krajská pobočka v Jihlavě celkem 9 856 uchazečů o zaměstnání. Jejich počet byl o 517 osob vyšší než na konci předchozího měsíce, ve srovnání se stejným obdobím minulého roku je nižší o 2 586 osob. Z tohoto počtu bylo 9 286 dosažitelných uchazečů o zaměstnání ve věku 15 – 64 let, tedy o 568 dosažitelných uchazečů více než na konci předchozího měsíce. Ve srovnání se stejným obdobím minulého roku byl jejich počet nižší o 2 745 osob.

V průběhu měsíce bylo nově zaevidováno 1 932 osob. Ve srovnání s minulým měsícem to bylo o 464 osob více a v porovnání se stejným obdobím předchozího roku o 31 osob méně.

Z evidence během měsíce odešlo celkem 1 415 uchazečů (ukončená evidence, vyřazení uchazeči). Bylo to o 155 osob méně než v předchozím měsíci a o 72 osob méně než ve stejném měsíci minulého roku. Do zaměstnání z nich ve sledovaném měsíci nastoupilo 877, tj. o 175 méně než v předchozím měsíci a o 99 méně než ve stejném měsíci minulého roku, 227 uchazečů o zaměstnání bylo umístěno prostřednictvím úřadu práce tj. o 75 méně než v předchozím měsíci a o 31 méně než ve stejném období minulého roku, 538 uchazečů bylo vyřazeno bez umístění.

Nárůst nezaměstnanosti o 0,2 % evidovaly v červenci shodně čtyři okresy Kraje Vysočina, tedy Havlíčkův Brod, Jihlava, Pelhřimov a Žďár nad Sázavou. V okrese Třebíč se výše nezaměstnanosti nezměnila.

Ke konci měsíce bylo evidováno na ÚP ČR, Krajské pobočce v Jihlavě 5 606 žen. Jejich podíl na celkovém počtu uchazečů činil 56,9 %. V evidenci bylo 2 125 osob se zdravotním postižením, což představovalo 21,6 % z celkového počtu nezaměstnaných.

Ke konci tohoto měsíce bylo evidováno 465 absolventů škol všech stupňů vzdělání a mladistvých, jejich počet ve srovnání s předchozím měsícem vzrostl o 88 osob

a ve srovnání se stejným měsícem minulého roku byl nižší o 88 osob. Na celkové nezaměstnanosti se podíleli 4,7 %.

Podporu v nezaměstnanosti pobíralo 3 794 uchazečů o zaměstnání, tj. 38,5 % všech uchazečů vedených v evidenci.

Podíl nezaměstnaných osob, tj. počet dosažitelných uchazečů o zaměstnání ve věku 15-64 let k obyvatelstvu stejného věku, se k 31.7.2017 meziměsíčně zvýšil o 0,2 % na 2,8 %.

Podíl nezaměstnaných osob stejný nebo vyšší než republikový průměr vykazaly 2 okresy, nejvyšší byl v okrese Žďár nad Sázavou (3,4 %). Nejnižší podíl nezaměstnaných osob byl zaznamenán v okrese Pelhřimov (1,6 %).

Podíl nezaměstnaných žen vzrostl na 3,3 %, podíl nezaměstnaných mužů stagnoval na 2,3 %.

Kraj evidoval k 31.7.2018 celkem 10 458 volných pracovních míst. Jejich počet byl o 233 míst vyšší než v předchozím měsíci a o 3 669 vyšší než ve stejném měsíci minulého roku. Na jedno volné pracovní místo připadalo v průměru 0,9 uchazeče, z toho nejvíce v okresech Třebíč (1,6) a Žďár nad Sázavou (1,6). Z celkového počtu nahlášených volných míst bylo 446 vhodných pro osoby se zdravotním postižením (OZP), na jedno volné pracovní místo připadalo 4,8 OZP. Volných pracovních míst pro absolventy a mladistvé bylo registrováno 3 670, na jedno volné místo připadaly 0,1 uchazeče této kategorie.

V rámci aktivní politiky zaměstnanosti (APZ) bylo od počátku roku 2018 prostřednictvím příspěvků APZ podpořeno 827 osob, do rekvalifikačních kurzů bylo zařazeno 457 osob.

Informace o vývoji nezaměstnanosti v ČR v elektronické formě jsou zveřejněny na internetové adrese <http://portal.mpsv.cz/sz/stat>.

## 1. Základní charakteristika vývoje nezaměstnanosti a volných pracovních míst v Kraji Vysočina

Tabulka č. 1 - Vývoj nezaměstnanosti

ukazatel		stav k		
		31.7.2017	30.6.2018	31.7.2018
evidovaní uchazeči o zaměstnání		12 442	9 339	<b>9 856</b>
- z toho	ženy	7 072	5 180	<b>5 606</b>
	absolventi a mladiství	553	377	<b>465</b>
	uchazeči se zdravotním postižením	2 675	2 137	<b>2 125</b>
uchazeči s nárokem na PvN		4 204	3 302	<b>3 794</b>
podíl nezaměstnaných osob v % <sup>1)</sup>		3,6 %	2,6 %	<b>2,8 %</b>
volná pracovní místa		6 789	10 225	<b>10 458</b>
počet uchazečů na 1 volné pracovní místo		1,8	0,9	<b>0,9</b>

1) od ledna 2013 nový ukazatel registrované nezaměstnanosti

Tabulka č. 2 - Tok nezaměstnanosti

ukazatel	Počet uchazečů ve sledovaném měsíci		
	červenec 2017	červen 2018	červenec 2018
nově evidovaní uchazeči o zaměstnání	1 963	1 468	<b>1 932</b>
uchazeči s ukonč. evidencí a vyřazení	1 487	1 570	<b>1 415</b>
- z toho umístění celkem	976	1 052	<b>877</b>
- z toho umístění úřadem práce	258	302	<b>227</b>

Tabulka č. 3. – Nezaměstnanost v okresech k 31.7.2018

Okres	Počet nezaměstnaných		Volná pracovní místa	Počet uchazečů na 1 VPM	Podíl nezaměstnaných osob [%]
	Celkem	z toho ženy			
Havlíčkův Brod	1 542	923	1 815	0,8	2,4
Jihlava	2 212	1 202	2 476	0,9	2,8
Pelhřimov	800	464	2 788	0,3	1,6
Třebíč	2 594	1 485	1 621	1,6	3,3
Žďár nad Sázavou	2 726	1 532	1 758	1,6	3,4
<b>Kraj Vysočina</b>	<b>9 856</b>	<b>5 606</b>	<b>10 458</b>	<b>0,9</b>	<b>2,8</b>
Česká republika	231 565	126 396	309 996	0,7	3,1

## 2. Nástroje aktivní politiky zaměstnanosti v červenci 2018

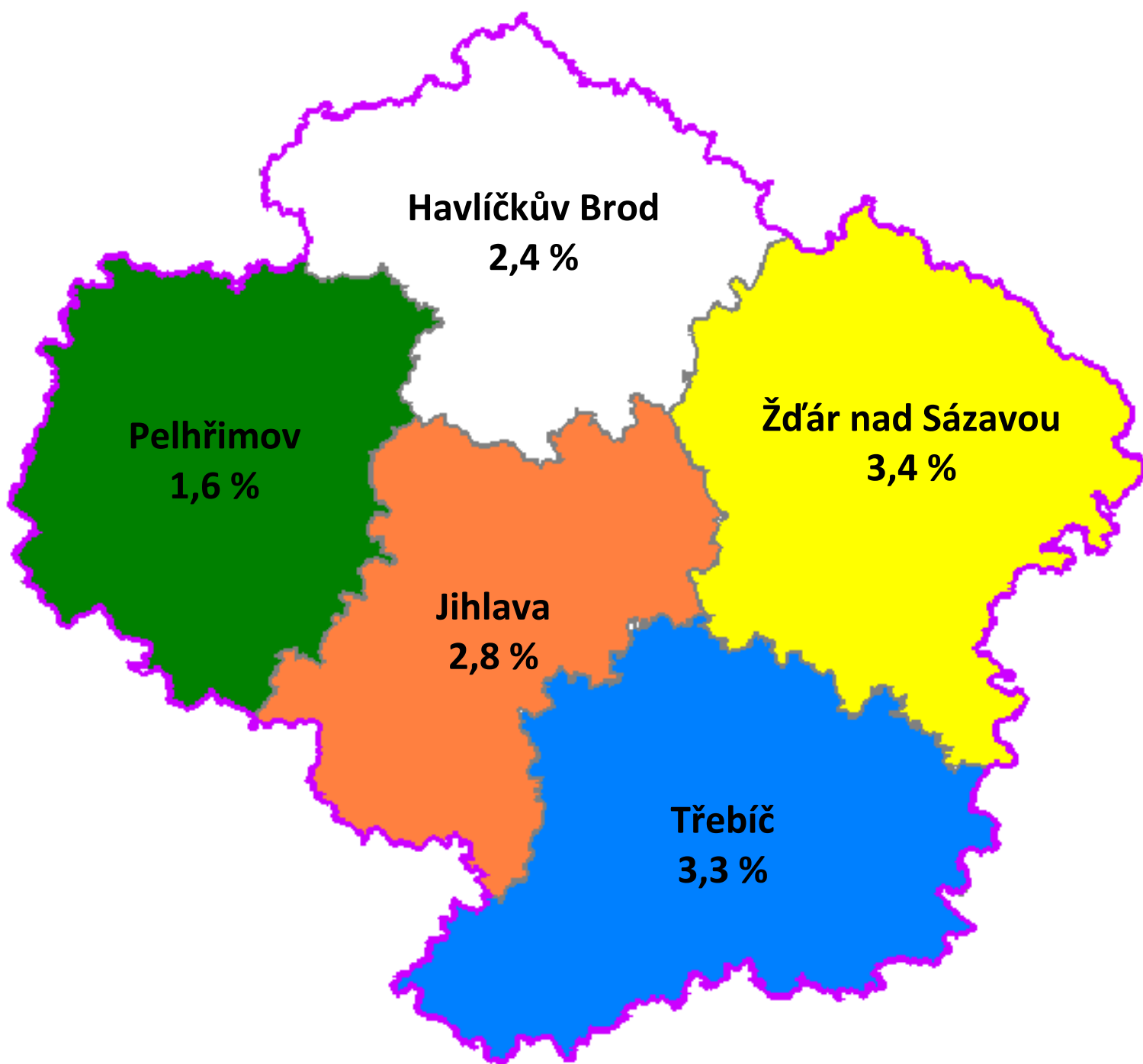
Tabulka č. 4 – Osoby podpořené v rámci APZ a rekvalifikace uchazečů a zájemců o zaměstnání

ukazatel (celkový počet)	Stav k		Celkem od počátku roku do	
	31.7.2017	31.7.2018	31.7.2017	31.7.2018
<b>osoby podpořené v rámci APZ</b>				
veřejně prospěšné práce (VPP)	263	136	255	111
veřejně prospěšné práce (VPP) - ESF <sup>1)</sup>	556	419	524	393
společensky účelná prac. místa (SÚPM)	91	26	91	17
společensky účelná prac. místa (SÚPM) - ESF <sup>1)</sup>	286	238	293	186
SÚPM - samostatně výděleč. činnost (SVČ)	106	45	61	25
SÚPM - samostatně výděleč. činnost (SVČ) - ESF <sup>1)</sup>	0	0	0	0
pracovní místa pro OZP – zřízení zaměstnavatelem	124	91	35	14
pracovní místa pro OZP - OSVČ	8	3	0	0
ostatní nástroje APZ	56	91	69	81
<b>rekvalifikace uchazečů a zájemců o zaměstnání</b>				
uchazeči a zájemci zařazení do rekvalifikací	3	0	10	6
uchazeči a zájemci zařazení do rekvalifikací - ESF <sup>1)</sup>	47	0	332	219
uchazeči a zájemci, kteří zahájili zvolenou rekvalifikaci	6	0	95	2
uchazeči a zájemci, kteří zahájili zvolenou rekvalifikaci - ESF <sup>1)</sup>	27	19	276	230
<b>Osoby podpořené v rámci APZ celkem</b>	<b>1 573</b>	<b>1 068</b>	<b>2 041</b>	<b>1 284</b>

1) financováno převážně z Evropského sociálního fondu

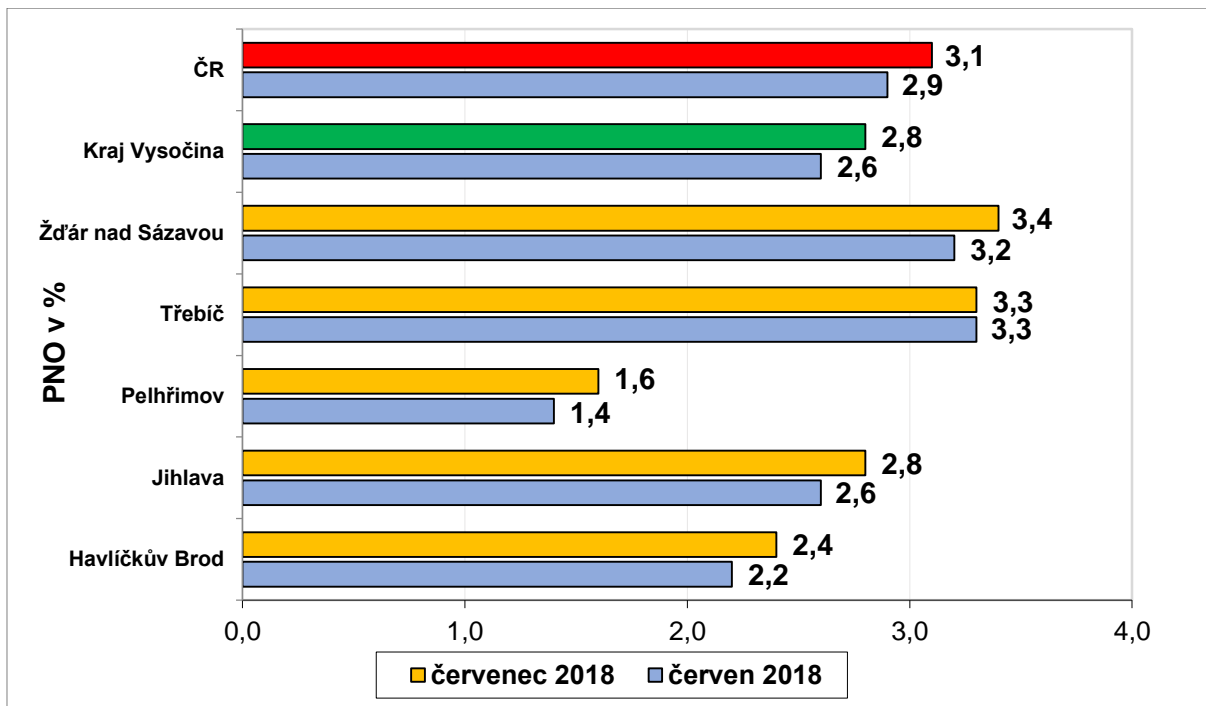
Podrobnější statistické údaje o nástrojích APZ naleznete na stránkách Integrovaného portálu MPSV, v měsíčních statistikách nezaměstnanosti <http://portal.mpsv.cz/sz/stat/nz/mes>

3. **MAPA** – Podíl nezaměstnaných osob v okresech Kraje Vysočina k 31.7.2018

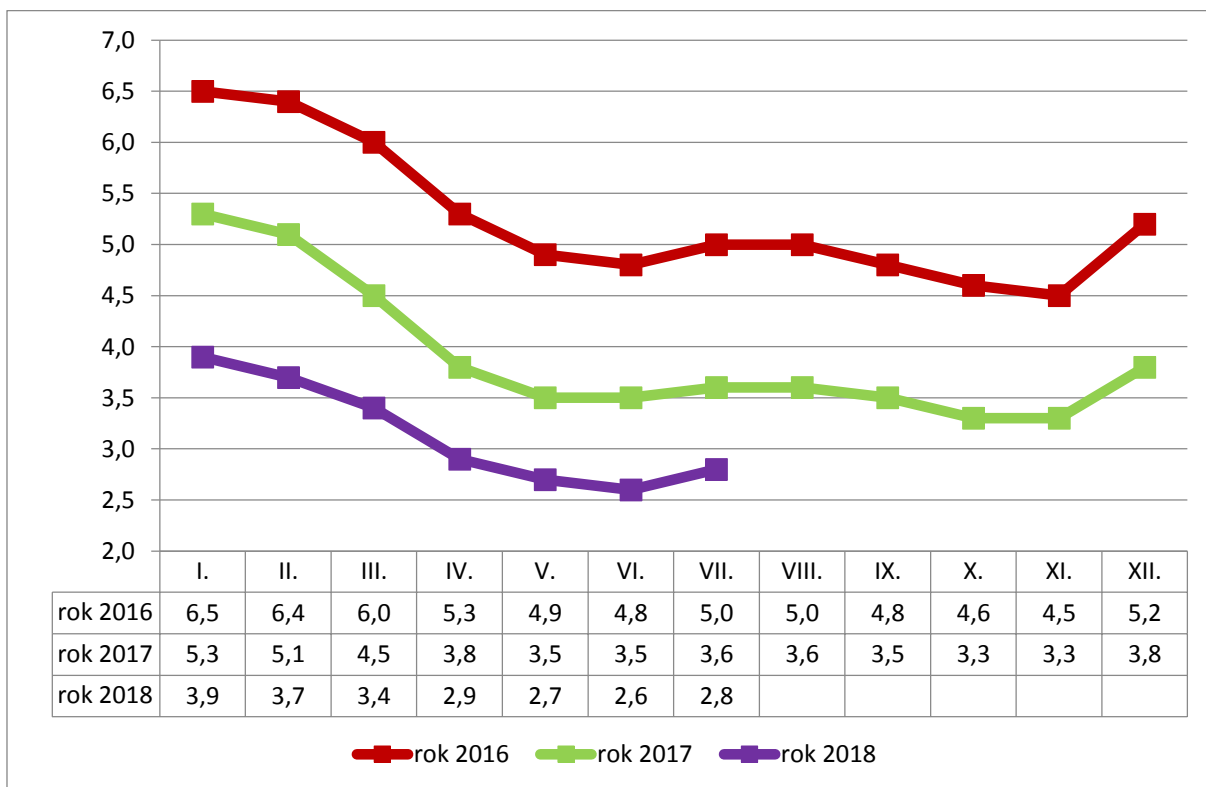


#### 4. GRAFY

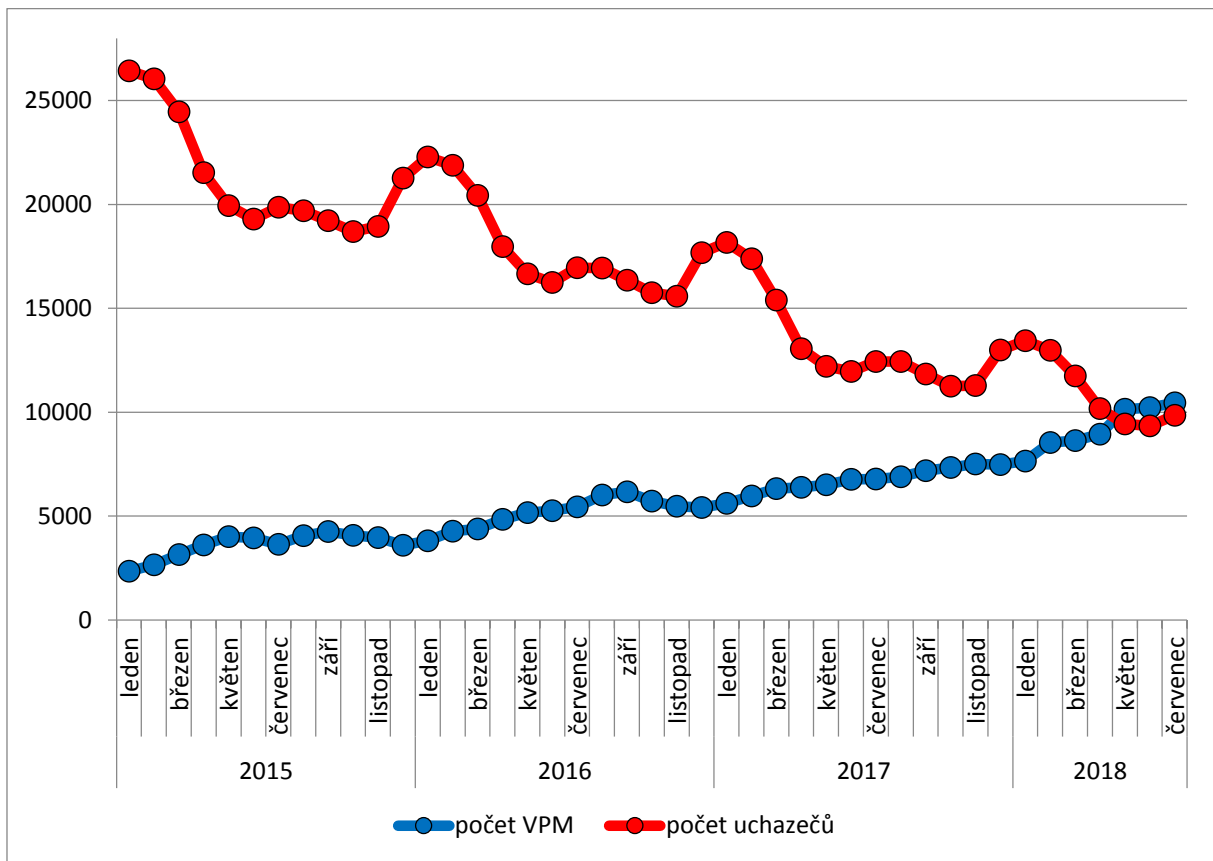
##### 1. Podíl nezaměstnaných osob v okresech Kraje Vysočina a v ČR k 31.7.2018



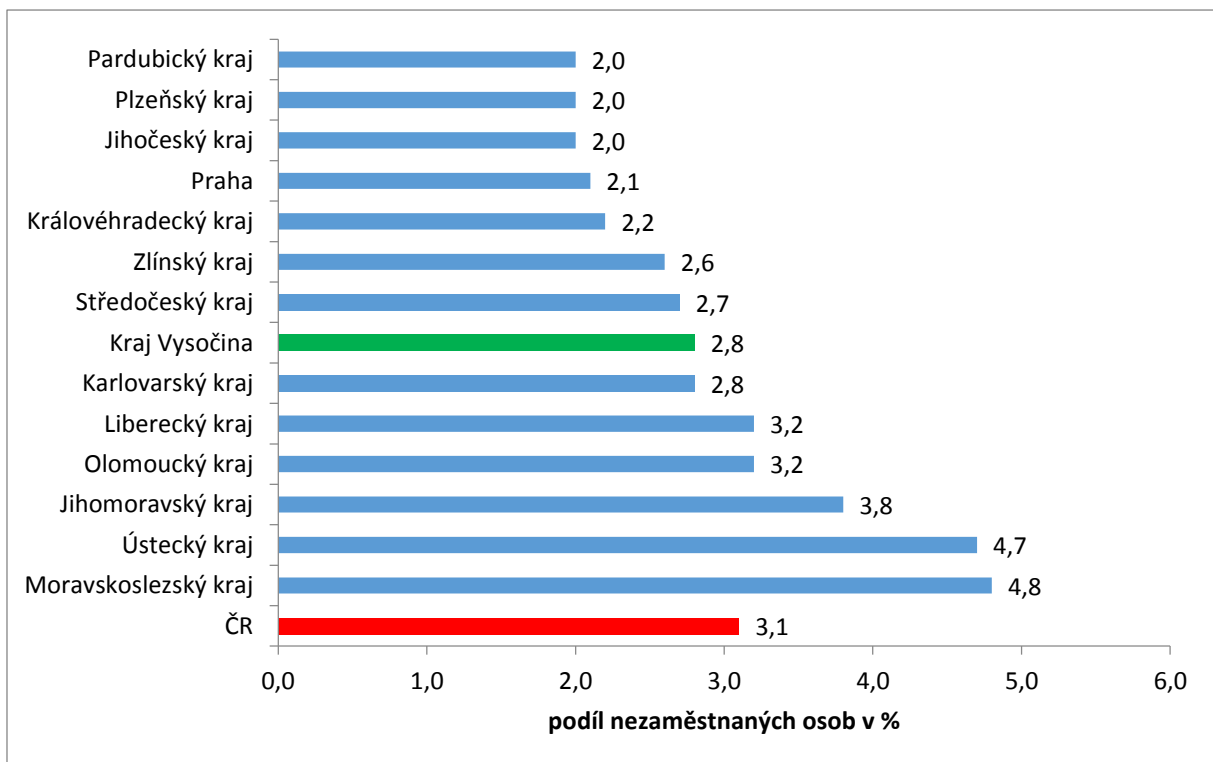
##### 2. Vývoj podílu nezaměstnaných v Kraji Vysočina v letech 2016 - 2018 v %



### 3. Vývoj počtu uchazečů a VPM v Kraji Vysočina v letech 2015 - 2018



### 4. Podíl nezaměstnaných osob v jednotlivých krajích ČR k 31.7.2018 v %





## 5. Setřídění okresů k 31.7.2018

	PNO v %		meziměs. přírůst./ úbytek nezam. v %		počet uchazečů na 1 VPM	
1	Karviná	7,2	Písek	15,2	Karviná	6,0
2	Most	6,4	<b>Pelhřimov</b>	<b>14,6</b>	Ústí nad Labem	4,3
3	Ostrava-město	5,9	Jičín	13,8	Most	3,7
4	Ústí nad Labem	5,3	Praha-východ	9,4	Jeseník	3,2
5	Chomutov	5,2	Strakonice	9,3	Znojmo	2,6
6	Bruntál	5,1	Plzeň-město	9,0	Bruntál	2,6
7	Znojmo	4,9	Pardubice	8,3	Hodonín	2,3
8	Hodonín	4,7	Zlín	8,3	Ostrava-město	2,1
9	Brno-město	4,6	Benešov	8,1	Děčín	2,1
10	Louny	4,6	<b>Jihlava</b>	<b>7,8</b>	Sokolov	2,0
11	Děčín	4,4	Hradec Králové	7,7	Frydek-Místek	1,9
12	Jeseník	4,2	Svitavy	7,5	Opava	1,9
13	Přerov	4,1	Chrudim	7,4	Kladno	1,9
14	Kladno	4,0	Beroun	7,3	Jablonec nad Nisou	1,8
15	Sokolov	3,9	Plzeň-jih	7,2	Přerov	1,8
16	Kolín	3,6	Cheb	6,9	Blansko	1,8
17	Teplice	3,6	Uherské Hradiště	6,5	Kroměříž	1,7
18	Nymburk	3,6	Nový Jičín	6,4	Chomutov	1,6
19	Liberec	3,6	<b>Žďár nad Sázavou</b>	<b>6,2</b>	<b>Třebíč</b>	<b>1,6</b>
20	Příbram	3,5	Plzeň-sever	6,0	Brno-město	1,6
21	Šumperk	3,4	Kutná Hora	5,9	<b>Žďár nad Sázavou</b>	<b>1,6</b>
22	<b>Žďár nad Sázavou</b>	<b>3,4</b>	Česká Lípa	5,9	Šumperk	1,4
23	Mělník	3,4	Kolín	5,9	Teplice	1,4
24	<b>Třebíč</b>	<b>3,3</b>	Nymburk	5,7	Litoměřice	1,4
25	Litoměřice	3,3	Vsetín	5,5	Louny	1,3
26	Jablonec nad Nisou	3,3	Praha	5,4	Břeclav	1,2
27	Semily	3,2	Brno-venkov	5,4	Příbram	1,2
28	Kroměříž	3,0	Litoměřice	5,4	Kolín	1,1
29	Opava	3,0	Náchod	5,4	Rakovník	1,0
30	Kutná Hora	3,0	Domažlice	5,2	Kutná Hora	1,0
31	Vsetín	3,0	Ústí nad Orlicí	5,2	Mělník	1,0
32	Břeclav	3,0	Tachov	5,2	Strakonice	1,0
33	Frydek-Místek	3,0	Příbram	5,1	Trutnov	1,0
34	Český Krumlov	3,0	Rakovník	5,0	Olomouc	0,9
35	Nový Jičín	2,9	Praha-západ	4,8	Nový Jičín	0,9
36	Olomouc	2,9	Blansko	4,7	Vsetín	0,9
37	Rakovník	2,8	Frydek-Místek	4,6	<b>Jihlava</b>	<b>0,9</b>
38	Tábor	2,8	<b>Havlíčkův Brod</b>	<b>4,2</b>	Zlín	0,9
39	<b>Jihlava</b>	<b>2,8</b>	Mladá Boleslav	4,1	Vyškov	0,9
40	Karlovy Vary	2,8	Břeclav	4,0	Náchod	0,9
41	Blansko	2,7	Klatovy	3,9	Semily	0,9
42	Brno-venkov	2,7	Semily	3,9	<b>Havlíčkův Brod</b>	<b>0,8</b>
43	Hradec Králové	2,7	Znojmo	3,7	Prostějov	0,8
44	Beroun	2,7	Karlovy Vary	3,6	Česká Lípa	0,8
45	Tachov	2,7	České Budějovice	3,0	Liberec	0,8
46	Náchod	2,6	Šumperk	3,0	Uherské Hradiště	0,8
47	Strakonice	2,4	Tábor	3,0	Hradec Králové	0,7
48	Uherské Hradiště	2,4	Brno-město	2,9	Svitavy	0,7
49	Rokycany	2,4	Opava	2,8	Nymburk	0,7
50	<b>Havlíčkův Brod</b>	<b>2,4</b>	Vyškov	2,6	Tábor	0,6
51	Svitavy	2,4	Hodonín	2,6	Karlovy Vary	0,6
52	Trutnov	2,4	Olomouc	2,4	České Budějovice	0,6
53	Česká Lípa	2,3	Kladno	2,2	Chrudim	0,5
54	Prostějov	2,3	Louny	2,1	Benešov	0,5
55	Zlín	2,3	Jablonec nad Nisou	2,0	Praha-západ	0,5
56	Plzeň-sever	2,2	Rokycany	1,9	Jičín	0,5
57	Vyškov	2,2	Teplice	1,9	Brno-venkov	0,5
58	Praha	2,1	Jindřichův Hradec	1,9	Beroun	0,5
59	Pardubice	2,0	Liberec	1,8	Klatovy	0,5
60	Chrudim	2,0	Mělník	1,7	Písek	0,5
61	Plzeň-město	1,9	Trutnov	1,4	Jindřichův Hradec	0,4
62	Mladá Boleslav	1,9	Přerov	1,4	Rokycany	0,4
63	České Budějovice	1,9	<b>Třebíč</b>	<b>1,3</b>	Plzeň-sever	0,4
64	Domažlice	1,9	Ostrava-město	1,1	Cheb	0,4
65	Klatovy	1,8	Prachatice	0,9	Praha	0,3
66	Ústí nad Orlicí	1,8	Děčín	0,9	Český Krumlov	0,3
67	Cheb	1,7	Karviná	0,9	Prachatice	0,3
68	Praha-západ	1,7	Rychnov nad Kněžnou	0,6	Ústí nad Orlicí	0,3
69	Jičín	1,7	Kroměříž	0,6	Rychnov nad Kněžnou	0,3
70	<b>Pelhřimov</b>	<b>1,6</b>	Prostějov	0,2	Plzeň-město	0,3
71	Benešov	1,6	Most	0,1	<b>Pelhřimov</b>	<b>0,3</b>
72	Písek	1,6	Chomutov	-0,2	Mladá Boleslav	0,2
73	Plzeň-jih	1,6	Sokolov	-0,6	Domažlice	0,2
74	Prachatice	1,5	Ústí nad Labem	-0,7	Plzeň-jih	0,2
75	Praha-východ	1,3	Český Krumlov	-1,4	Praha-východ	0,2
76	Jindřichův Hradec	1,2	Bruntál	-1,6	Tachov	0,1
77	Rychnov nad Kněžnou	1,1	Jeseník	-3,6	Pardubice	0,1
	Celkem ČR	3,1	Celkem ČR	3,5	Celkem ČR	0,7