



Úřad práce ČR

Krajská pobočka Úřadu práce ČR
v Jihlavě

Měsíční statistická zpráva
prosinec 2017

Zpracoval: *Pavel Literák, BA(Hons)*

http://portal.mpsv.cz/upcr/kp/vys/statisticke_prehledy/bulletin

Informace o nezaměstnanosti v Kraji Vysočina

k 31.12.2017

V tomto měsíci celkový počet uchazečů o zaměstnání vzrostl o cca 15,2 % na 12 992, počet hlášených volných pracovních klesl o 0,5 % na 7 475 a podíl nezaměstnaných osob vzrostl na 3,8 %.

K 31.12.2017 evidoval Úřad práce ČR (ÚP ČR), Krajská pobočka v Jihlavě celkem 12 992 uchazečů o zaměstnání. Jejich počet byl o 1 714 osob vyšší než na konci předchozího měsíce, ve srovnání se stejným obdobím minulého roku je nižší o 4 680 osob. Z tohoto počtu bylo 12 569 dosažitelných uchazečů o zaměstnání ve věku 15 – 64 let, tedy o 1 771 uchazečů více než na konci předchozího měsíce. Ve srovnání se stejným obdobím minulého roku byl jejich počet nižší o 4 721 osob.

V průběhu měsíce bylo nově zaevidováno 2 854 osob. Ve srovnání s minulým měsícem to bylo o 857 osob více a v porovnání se stejným obdobím předchozího roku o 712 osob méně.

Z evidence během měsíce odešlo celkem 1 140 uchazečů (ukončená evidence, vyřazení uchazeči). Bylo to o 839 osob méně než v předchozím měsíci a o 342 osob méně než ve stejném měsíci minulého roku. Do zaměstnání z nich ve sledovaném měsíci nastoupilo 752, tj. o 604 méně než v předchozím měsíci a o 187 méně než ve stejném měsíci minulého roku, 206 uchazečů o zaměstnání bylo umístěno prostřednictvím úřadu práce tj. o 138 méně než v předchozím měsíci a o 113 méně než ve stejném období minulého roku, 388 uchazečů bylo vyřazeno bez umístění.

Zvýšení nezaměstnanosti evidovaly v prosinci všechny okresy Kraje Vysočina, z toho Třebíč nárůst o 0,7 %, Jihlava a Žďár nad Sázavou nárůst shodně o 0,6 %, a konečně Havlíčkův Brod a Pelhřimov také nárůst, a to také shodně o 0,4 %.

Ke konci měsíce bylo evidováno na ÚP ČR, Krajské pobočce v Jihlavě 6 384 žen. Jejich podíl na celkovém počtu uchazečů činil 49,1 %. V evidenci bylo 2 510 osob se zdravotním postižením, což představovalo 19,3 % z celkového počtu nezaměstnaných.

Ke konci tohoto měsíce bylo evidováno 598 absolventů škol všech stupňů vzdělání a mladistvých, jejich počet klesl ve srovnání s předchozím měsícem o 30 osob

a ve srovnání se stejným měsícem minulého roku byl nižší o 313 osob. Na celkové nezaměstnanosti se podíleli 4,6 %.

Podporu v nezaměstnanosti pobíralo 5 298 uchazečů o zaměstnání, tj. 40,8 % všech uchazečů vedených v evidenci.

Podíl nezaměstnaných osob, tj. počet dosažitelných uchazečů o zaměstnání ve věku 15-64 let k obyvatelstvu stejného věku, se k 31.12.2017 meziměsíčně zvýšil o 0,5 % na 3,8 %.

Podíl nezaměstnaných osob stejný nebo vyšší než republikový průměr vykázaly 2 okresy, nejvyšší byl v okrese Třebíč (4,9 %). Nejnižší podíl nezaměstnaných osob byl zaznamenán v okrese Pelhřimov (2,2 %).

Podíl nezaměstnaných žen se zvýšil na 3,8 %, podíl nezaměstnaných mužů vzrostl také na 3,8 %.

Kraj evidoval k 31.12.2017 celkem 7 475 volných pracovních míst. Jejich počet byl o 41 nižší než v předchozím měsíci a o 2 057 vyšší než ve stejném měsíci minulého roku. Na jedno volné pracovní místo připadalo v průměru 1,7 uchazeče, z toho nejvíce v okresech Žďár nad Sázavou (3,5) a Třebíč (2,5). Z celkového počtu nahlášených volných míst bylo 480 vhodných pro osoby se zdravotním postižením (OZP), na jedno volné pracovní místo připadalo 5,2 OZP. Volných pracovních míst pro absolventy a mladistvé bylo registrováno 2 825, na jedno volné místo připadaly 0,2 uchazeče této kategorie.

V rámci aktivní politiky zaměstnanosti (APZ) bylo od počátku roku 2017 prostřednictvím příspěvků APZ podpořeno 1 750 osob, do rekvalifikačních kurzů bylo zařazeno 1 113 osob.

Informace o vývoji nezaměstnanosti v ČR v elektronické formě jsou zveřejněny na internetové adrese <http://portal.mpsv.cz/sz/stat>.

1. Základní charakteristika vývoje nezaměstnanosti a volných pracovních míst v Kraji Vysočina

Tabulka č. 1 - Vývoj nezaměstnanosti

ukazatel		stav k		
		31.12.2016	30.11.2017	31.12.2017
evidovaní uchazeči o zaměstnání		17 672	11 278	12 992
- z toho	ženy	8 797	6 124	6 384
	absolventi a mladiství	911	628	598
	uchazeči se zdravotním postižením	3 164	2 438	2 510
uchazeči s nárokem na PvN		6 405	3 909	5 298
podíl nezaměstnaných osob v % ¹⁾		5,2 %	3,3 %	3,8 %
volná pracovní místa		5 418	7 516	7 475
počet uchazečů na 1 volné pracovní místo		3,3	1,5	1,7

1) od ledna 2013 nový ukazatel registrované nezaměstnanosti

Tabulka č. 2 - Tok nezaměstnanosti

ukazatel	Počet uchazečů ve sledovaném měsíci		
	prosinec 2016	listopad 2017	prosinec 2017
nově evidovaní uchazeči o zaměstnání	3 566	1 997	2 854
uchazeči s ukonč. evidencí a vyřazení	1 482	1 979	1 140
- z toho umístění celkem	939	1 356	752
- z toho umístění úřadem práce	319	344	206

Tabulka č. 3. – Nezaměstnanost v okresech k 31.12.2017

Okres	Počet nezaměstnaných		Volná pracovní místa	Počet uchazečů na 1 VPM	Podíl nezaměstnaných osob [%]
	Celkem	z toho ženy			
Havlíčkův Brod	2 025	1 053	1 387	1,5	3,2
Jihlava	2 737	1 289	1 855	1,5	3,5
Pelhřimov	1 075	529	1 807	0,6	2,2
Třebíč	3 648	1 830	1 433	2,5	4,9
Žďár nad Sázavou	3 507	1 683	993	3,5	4,5
Kraj Vysočina	12 992	6 384	7 475	1,7	3,8
Česká republika	280 620	140 880	216 629	1,3	3,8

2. Nástroje aktivní politiky zaměstnanosti v prosinci 2017

Tabulka č. 4 – Osoby podpořené v rámci APZ a rekvalifikace uchazečů a zájemců o zaměstnání

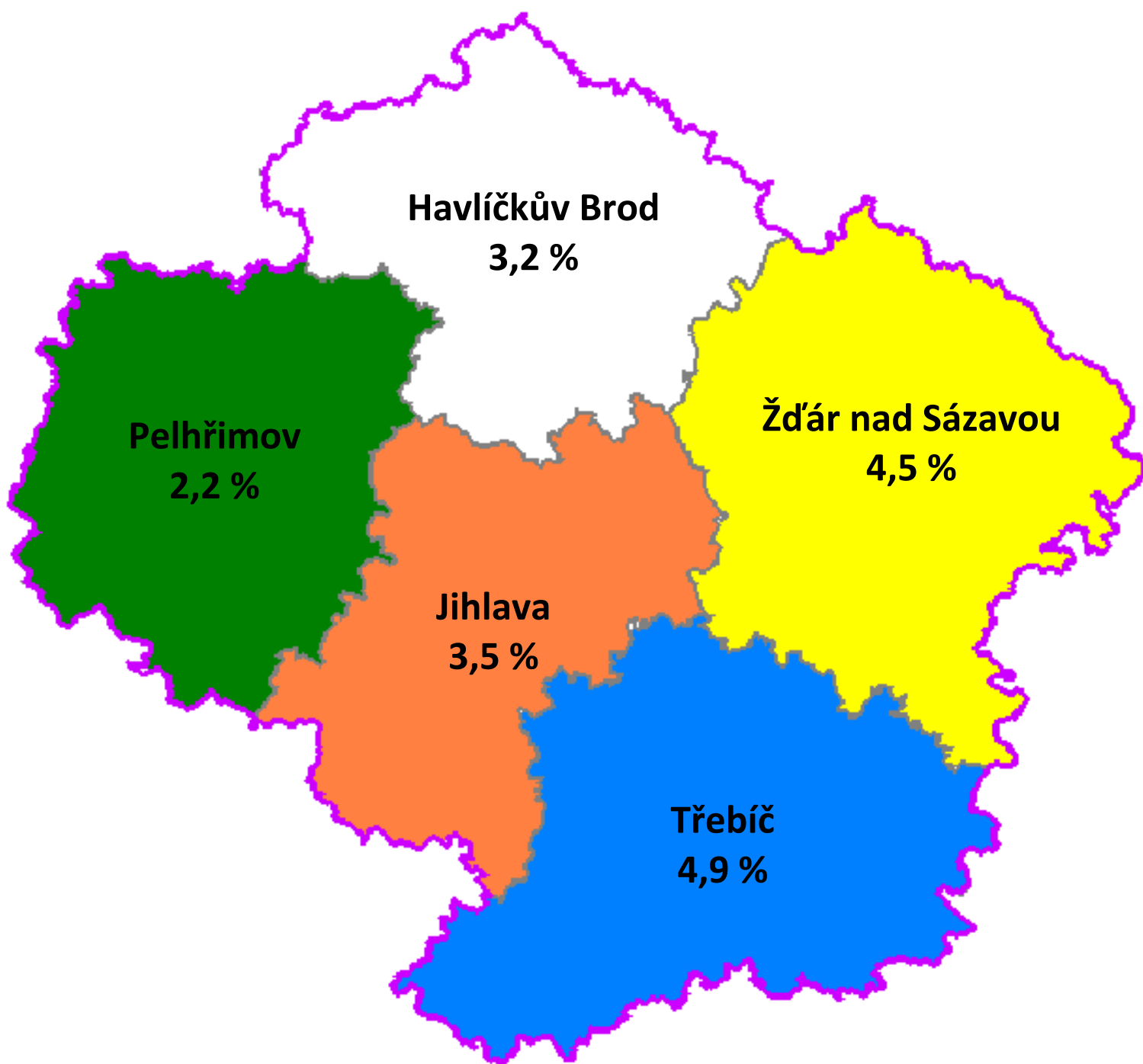
ukazatel (celkový počet)	Stav k		Celkem od počátku roku do	
	31.12.2016	31.12.2017	31.12.2016	31.12.2017
osoby podpořené v rámci APZ				
veřejně prospěšné práce (VPP)	100	119	143	303
veřejně prospěšné práce (VPP) - ESF ¹⁾	425	320	1053	611
společensky účelná prac. místa (SÚPM)	204	64	250	123
společensky účelná prac. místa (SÚPM) - ESF ¹⁾	210	281	789	457
SÚPM - samostatně výděleč. činnost (SVČ)	124	86	152	80
SÚPM - samostatně výděleč. činnost (SVČ) - ESF ¹⁾	0	0	0	0
chrán. prac. místa – zřízená, vymezená	123	114	72	51
chrán. prac. místa - SVČ osob se ZP	10	5	2	1
ostatní nástroje APZ	10	91	11	124
rekvalifikace uchazečů a zájemců o zaměstnání				
uchazeči a zájemci zařazení do rekvalifikací	5	3	13	17
uchazeči a zájemci zařazení do rekvalifikací - ESF ¹⁾	59	26	111	507
uchazeči a zájemci, kteří zahájili zvolenou rekvalifikaci	11	1	521	161
uchazeči a zájemci, kteří zahájili zvolenou rekvalifikaci - ESF ¹⁾	62	32	458	428
Osoby podpořené v rámci APZ celkem	1 343	1 142	3 575	2 863

1) financováno převážně z Evropského sociálního fondu

Podrobnější statistické údaje o nástrojích APZ naleznete na stránkách Integrovaného portálu MPSV, v měsíčních statistikách nezaměstnanosti

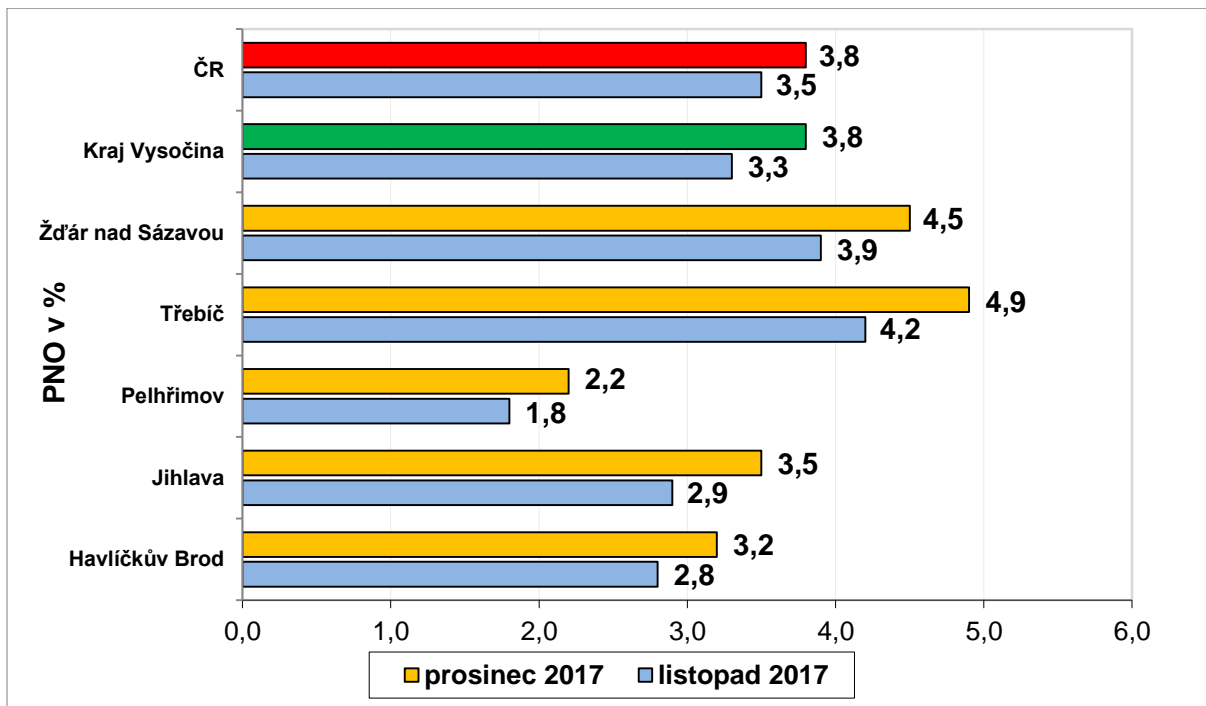
<http://portal.mpsv.cz/sz/stat/nz/mes>

3. **MAPA** – Podíl nezaměstnaných osob v okresech Kraje Vysočina k 31.12.2017

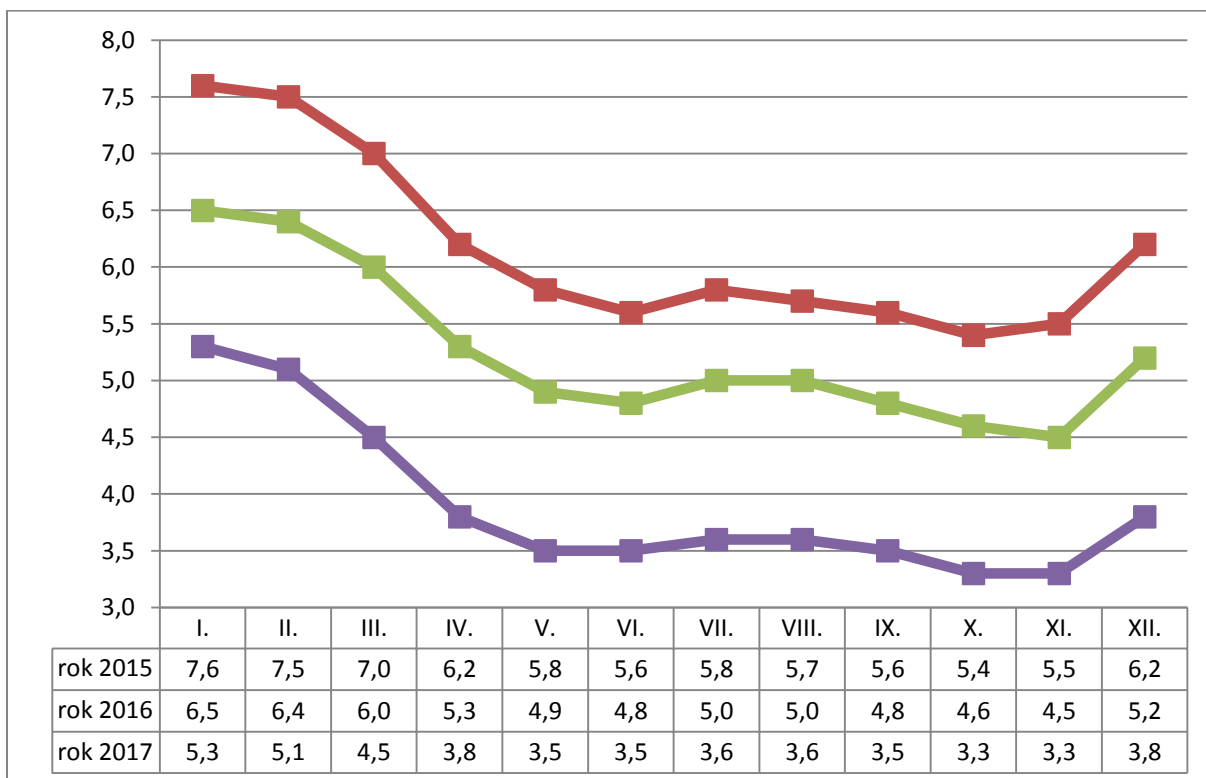


4. GRAFY

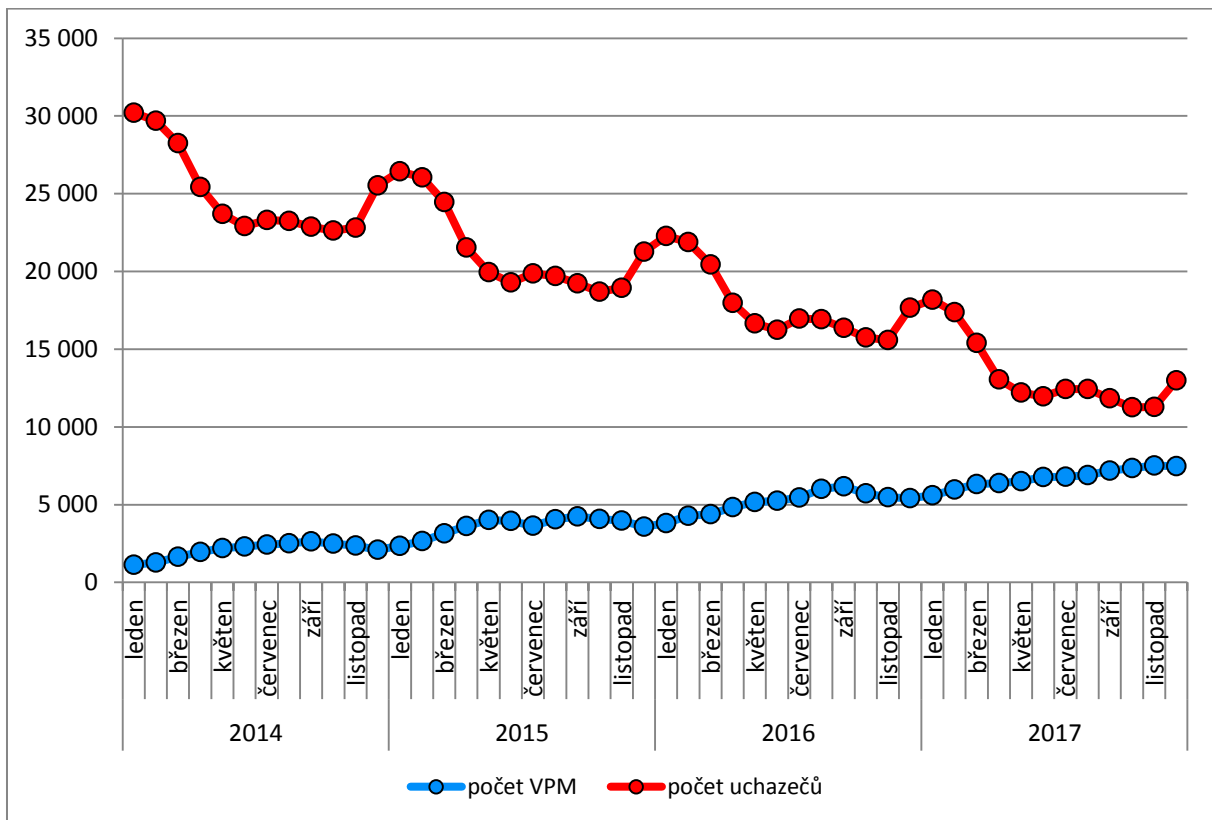
1. Podíl nezaměstnaných osob v okresech Kraje Vysočina a v ČR k 31.12.2017



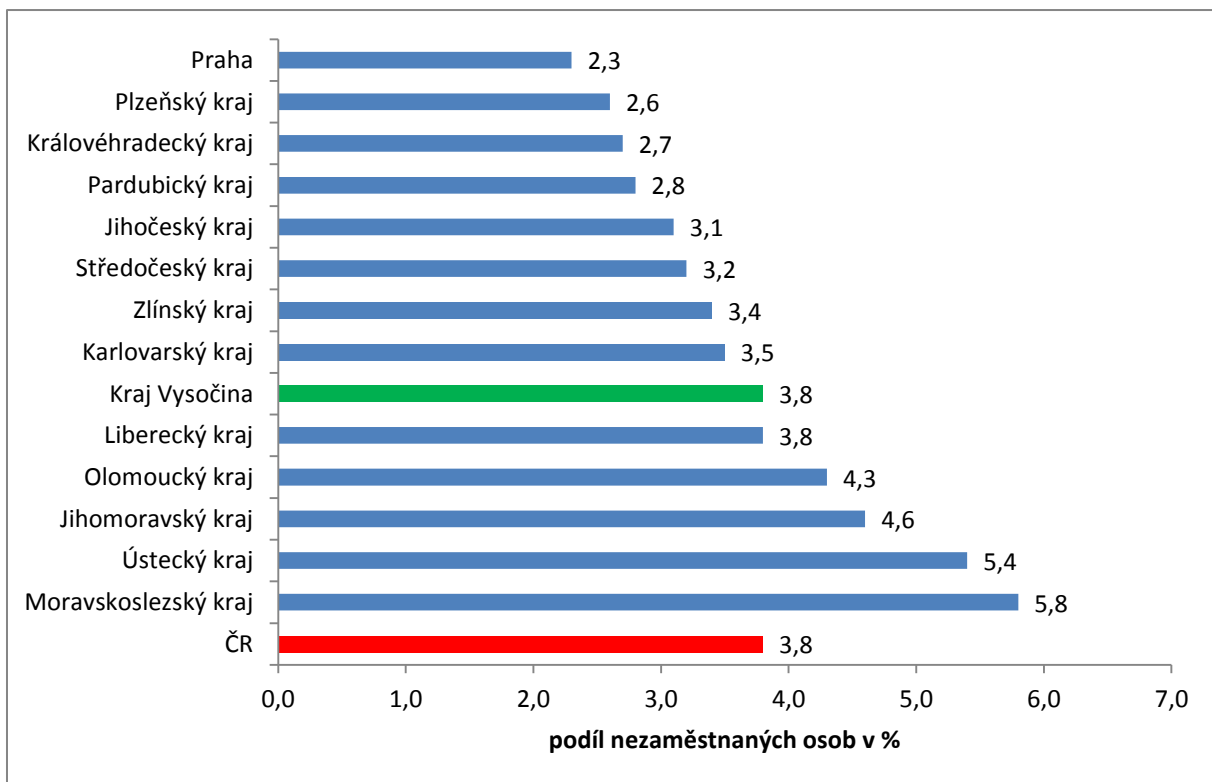
2. Vývoj podílu nezaměstnaných v Kraji Vysočina v letech 2015 - 2017 v %



3. Vývoj počtu uchazečů a VPM v Kraji Vysočina v letech 2014 - 2017



4. Podíl nezaměstnaných osob v jednotlivých krajích ČR k 31.12.2017 v %



5. Setřídění okresů k 31.12.2017

	PNO v %		meziměs. přírůst./ úbytek nezam. v %		počet uchazečů na 1 VPM
1 Karviná	8,1	Prachatice	29,0	Karviná	8,4
2 Most	7,3	Jindřichův Hradec	28,9	Jeseník	6,2
3 Jeseník	7,2	Jeseník	24,7	Ústí nad Labem	5,7
4 Bruntál	7,0	Chrudim	23,0	Znojmo	5,5
5 Ostrava-město	6,9	Svitavy	20,9	Most	5,0
6 Znojmo	6,7	Pelhřimov	20,7	Hodonín	4,8
7 Hodonín	6,2	Klatovy	17,6	Bruntál	4,3
8 Chomutov	5,9	Písek	17,0	Opava	3,9
9 Ústí nad Labem	5,9	Třebíč	16,3	Děčín	3,9
10 Děčín	5,5	Havlíčkův Brod	16,2	Žďár nad Sázavou	3,5
11 Přešov	5,4	Břeclav	15,8	Sokolov	3,5
12 Louny	5,2	Jihlava	15,1	Kladno	3,0
13 Brno-město	5,0	Tachov	14,7	Přešov	3,0
14 Sokolov	4,9	Znojmo	14,3	Ostrava-město	3,0
15 Třebíč	4,9	Tábor	12,8	Kroměříž	2,9
16 Český Krumlov	4,8	Domažlice	12,5	Frýdek-Místek	2,7
17 Kladno	4,6	Bruntál	12,4	Třebíč	2,5
18 Šumperk	4,5	Hodonín	12,3	Břeclav	2,5
19 Žďár nad Sázavou	4,5	Český Krumlov	12,2	Chomutov	2,5
20 Příbram	4,4	Žďár nad Sázavou	12,1	Jablonec nad Nisou	2,4
21 Kolín	4,3	Kutná Hora	11,4	Blansko	2,3
22 Břeclav	4,3	Ústí nad Orlicí	11,3	Litoměřice	2,3
23 Liberec	4,3	Uherské Hradiště	11,2	Šumperk	2,3
24 Kutná Hora	4,2	Nový Jičín	11,0	Louny	2,1
25 Nymburk	4,2	Strakonice	10,9	Brno-město	2,1
26 Tábor	4,2	Opava	10,9	Příbram	1,9
27 Semily	4,1	Náchod	10,6	Rakovník	1,8
28 Vsetín	4,1	Šumperk	10,3	Vsetín	1,8
29 Kroměříž	4,1	Příbram	10,3	Olomouc	1,8
30 Opava	4,1	Kroměříž	9,8	Mělník	1,8
31 Litoměřice	4,0	Jičín	9,6	Kutná Hora	1,7
32 Mělník	4,0	Cheb	9,6	Teplice	1,7
33 Teplice	4,0	Rychnov nad Kněžnou	9,5	Česká Lípa	1,7
34 Olomouc	3,9	Vsetín	9,2	Nový Jičín	1,6
35 Svitavy	3,8	Kolín	9,1	Tábor	1,6
36 Frýdek-Místek	3,8	Plzeň-jih	8,9	Prostějov	1,6
37 Jablonec nad Nisou	3,6	Plzeň-sever	8,8	Vyškov	1,6
38 Tachov	3,6	Blansko	8,3	Náchod	1,5
39 Nový Jičín	3,5	Rakovník	8,0	Svitavy	1,5
40 Jihlava	3,5	Olomouc	7,7	Zlín	1,5
41 Rakovník	3,5	Frýdek-Místek	7,6	Kolín	1,5
42 Karlovy Vary	3,4	Přešov	7,2	Strakonice	1,5
43 Náchod	3,4	Semily	7,1	Jihlava	1,5
44 Brno-venkov	3,3	Česká Lípa	6,9	Trutnov	1,5
45 Blansko	3,2	Litoměřice	6,8	Havlíčkův Brod	1,5
46 Havlíčkův Brod	3,2	Zlín	6,8	Uherské Hradiště	1,4
47 Uherské Hradiště	3,2	Rokycany	6,7	Jindřichův Hradec	1,4
48 Strakonice	3,1	České Budějovice	6,6	Hradec Králové	1,3
49 Hradec Králové	3,1	Pardubice	6,6	Semily	1,3
50 Prachatice	3,0	Hradec Králové	6,1	Nymburk	1,1
51 Trutnov	3,0	Vyškov	5,6	Liberec	1,1
52 Beroun	3,0	Nymburk	5,1	Benešov	1,0
53 Chrudim	3,0	Benešov	4,8	Brno-venkov	1,0
54 Česká Lípa	2,8	Brno-venkov	4,1	Chrudim	1,0
55 Plzeň-sever	2,8	Trutnov	3,7	České Budějovice	1,0
56 Vyškov	2,8	Děčín	3,7	Klatovy	0,9
57 Prostějov	2,8	Prostějov	3,6	Jičín	0,9
58 Rokycany	2,8	Louny	3,4	Karlovy Vary	0,9
59 Zlín	2,7	Karlovy Vary	2,9	Písek	0,8
60 Klatovy	2,7	Plzeň-město	2,8	Český Krumlov	0,7
61 Pardubice	2,5	Beroun	2,8	Prachatice	0,7
62 České Budějovice	2,5	Jablonec nad Nisou	2,5	Plzeň-sever	0,7
63 Písek	2,5	Kladno	2,3	Praha-západ	0,7
64 Jindřichův Hradec	2,5	Praha-východ	2,0	Cheb	0,6
65 Praha	2,3	Mladá Boleslav	1,9	Beroun	0,6
66 Ústí nad Orlicí	2,3	Mělník	1,7	Pelhřimov	0,6
67 Domažlice	2,3	Praha-západ	1,5	Ústí nad Orlicí	0,6
68 Pelhřimov	2,2	Chomutov	1,3	Domažlice	0,5
69 Plzeň-město	2,2	Sokolov	0,9	Praha	0,5
70 Plzeň-jih	2,2	Liberec	0,6	Rychnov nad Kněžnou	0,5
71 Cheb	2,2	Ostrava-město	0,0	Plzeň-město	0,5
72 Mladá Boleslav	2,2	Teplice	-0,2	Tachov	0,5
73 Jičín	2,1	Brno-město	-0,2	Mladá Boleslav	0,4
74 Benešov	2,0	Ústí nad Labem	-0,2	Rokycany	0,4
75 Praha-západ	1,8	Karviná	-0,6	Plzeň-jih	0,3
76 Rychnov nad Kněžnou	1,4	Most	-1,0	Pardubice	0,3
77 Praha-východ	1,3	Praha	-1,8	Praha-východ	0,2
Celkem ČR	3,8	Celkem ČR	5,7	Celkem ČR	1,3