



Úřad práce ČR

Krajská pobočka Úřadu práce ČR
v Jihlavě

Měsíční statistická zpráva
listopad 2017

Zpracoval: *Pavel Literák, BA(Hons)*

http://portal.mpsv.cz/upcr/kp/vys/statisticke_prehledy/bulletin

Informace o nezaměstnanosti v Kraji Vysočina

k 30.11.2017

V tomto měsíci celkový počet uchazečů o zaměstnání vzrostl o cca 0,2 % na 11 278, počet hlášených volných pracovních míst vzrostl o 2,3 % na 7 516 a podíl nezaměstnaných osob stagnoval na 3,3 %.

K 30.11.2017 evidoval Úřad práce ČR (ÚP ČR), Krajská pobočka v Jihlavě celkem 11 278 uchazečů o zaměstnání. Jejich počet byl o 18 osob vyšší než na konci předchozího měsíce, ve srovnání se stejným obdobím minulého roku je nižší o 4 310 osob. Z tohoto počtu bylo 10 798 dosažitelných uchazečů o zaměstnání ve věku 15 – 64 let, tedy o 43 uchazečů méně než na konci předchozího měsíce. Ve srovnání se stejným obdobím minulého roku byl jejich počet nižší o 4 426 osob.

V průběhu měsíce bylo nově zaevidováno 1 997 osob. Ve srovnání s minulým měsícem to bylo o 305 osob více a v porovnání se stejným obdobím předchozího roku o 237 osob méně.

Z evidence během měsíce odešlo celkem 1 979 uchazečů (ukončená evidence, vyřazení uchazeči). Bylo to o 284 osob méně než v předchozím měsíci a o 424 osob méně než ve stejném měsíci minulého roku. Do zaměstnání z nich ve sledovaném měsíci nastoupilo 1 356, tj. o 277 méně než v předchozím měsíci a o 277 méně než ve stejném měsíci minulého roku, 344 uchazečů o zaměstnání bylo umístěno prostřednictvím úřadu práce tj. o 26 méně než v předchozím měsíci a o 200 méně než ve stejném období minulého roku, 623 uchazečů bylo vyřazeno bez umístění.

Změny ve výši nezaměstnanosti evidovaly v listopadu tři okresy: na Havlíčkobrodsku a Pelhřimovsku klesla nezaměstnanost shodně o 0,1 procentního bodu, a naopak na Třebíčsku o tutéž hodnotu, tedy o 0,1 %, vzrostla. Ve zbývajících okresech, tedy na Jihlavsku a Žďársku se výše nezaměstnanosti nezměnila.

Ke konci měsíce bylo evidováno na ÚP ČR, Krajské pobočce v Jihlavě 6 124 žen. Jejich podíl na celkovém počtu uchazečů činil 54,3 %. V evidenci bylo 2 438 osob se zdravotním postižením, což představovalo 21,6 % z celkového počtu nezaměstnaných.

Ke konci tohoto měsíce bylo evidováno 628 absolventů škol všech stupňů vzdělání a mladistvých, jejich počet klesl ve srovnání s předchozím měsícem o 102 osoby

a ve srovnání se stejným měsícem minulého roku byl nižší o 304 osob. Na celkové nezaměstnanosti se podíleli 5,6 %.

Podporu v nezaměstnanosti pobíralo 3 909 uchazečů o zaměstnání, tj. 34,7 % všech uchazečů vedených v evidenci.

Podíl nezaměstnaných osob, tj. počet dosažitelných uchazečů o zaměstnání ve věku 15-64 let k obyvatelstvu stejného věku, se k 30.11.2017 meziměsíčně nezměnil a stagnoval na 3,3 %.

Podíl nezaměstnaných osob stejný nebo vyšší než republikový průměr vykazaly 2 okresy, nejvyšší byl v okrese Třebíč (4,2 %). Nejnižší podíl nezaměstnaných osob byl zaznamenán v okrese Pelhřimov (1,8 %).

Podíl nezaměstnaných žen stagnoval na 3,7 %, podíl nezaměstnaných mužů vzrostl na 2,9 %.

Kraj evidoval k 30.11.2017 celkem 7 516 volných pracovních míst. Jejich počet byl o 170 vyšší než v předchozím měsíci a o 2 043 vyšší než ve stejném měsíci minulého roku. Na jedno volné pracovní místo připadalo v průměru 1,5 uchazeče, z toho nejvíce v okresech Žďár nad Sázavou (3,1) a Třebíč (2,1). Z celkového počtu nahlášených volných míst bylo 501 vhodných pro osoby se zdravotním postižením (OZP), na jedno volné pracovní místo připadalo 4,9 OZP. Volných pracovních míst pro absolventy a mladistvé bylo registrováno 2 924, na jedno volné místo připadaly 0,2 uchazeče této kategorie.

V rámci aktivní politiky zaměstnanosti (APZ) bylo od počátku roku 2017 prostřednictvím příspěvků APZ podpořeno 1 672 osob, do rekvalifikačních kurzů bylo zařazeno 1 087 osob.

Informace o vývoji nezaměstnanosti v ČR v elektronické formě jsou zveřejněny na internetové adrese <http://portal.mpsv.cz/sz/stat>.

1. Základní charakteristika vývoje nezaměstnanosti a volných pracovních míst v Kraji Vysočina

Tabulka č. 1 - Vývoj nezaměstnanosti

ukazatel		stav k		
		30.11.2016	31.10.2017	30.11.2017
evidovaní uchazeči o zaměstnání		15 588	11 260	11 278
- z toho	ženy	8 501	6 239	6 124
	absolventi a mladiství	932	730	628
	uchazeči se zdravotním postižením	3 085	2 465	2 438
uchazeči s nárokem na PvN		4 576	3 609	3 909
podíl nezaměstnaných osob v % ¹⁾		4,5 %	3,3 %	3,3 %
volná pracovní místa		5 473	7 346	7 516
počet uchazečů na 1 volné pracovní místo		2,8	1,5	1,5

1) od ledna 2013 nový ukazatel registrované nezaměstnanosti

Tabulka č. 2 - Tok nezaměstnanosti

ukazatel	Počet uchazečů ve sledovaném měsíci		
	listopad 2016	říjen 2017	listopad 2017
nově evidovaní uchazeči o zaměstnání	2 234	1 692	1 997
uchazeči s ukonč. evidencí a vyřazení	2 403	2 263	1 979
- z toho umístění celkem	1 633	1 633	1 356
- z toho umístění úřadem práce	544	370	344

Tabulka č. 3. – Nezaměstnanost v okresech k 30.11.2017

Okres	Počet nezaměstnaných		Volná pracovní místa	Počet uchazečů na 1 VPM	Podíl nezaměstnaných osob [%]
	Celkem	z toho ženy			
Havlíčkův Brod	1 743	998	1 429	1,2	2,8
Jihlava	2 377	1 251	1 702	1,4	2,9
Pelhřimov	891	479	1 847	0,5	1,8
Třebíč	3 138	1 745	1 530	2,1	4,2
Žďár nad Sázavou	3 129	1 651	1 008	3,1	3,9
Kraj Vysočina	11 278	6 124	7 516	1,5	3,3
Česká republika	265 469	139 359	213 790	1,2	3,5

2. Nástroje aktivní politiky zaměstnanosti v listopadu 2017

Tabulka č. 4 – Osoby podpořené v rámci APZ a rekvalifikace uchazečů a zájemců o zaměstnání

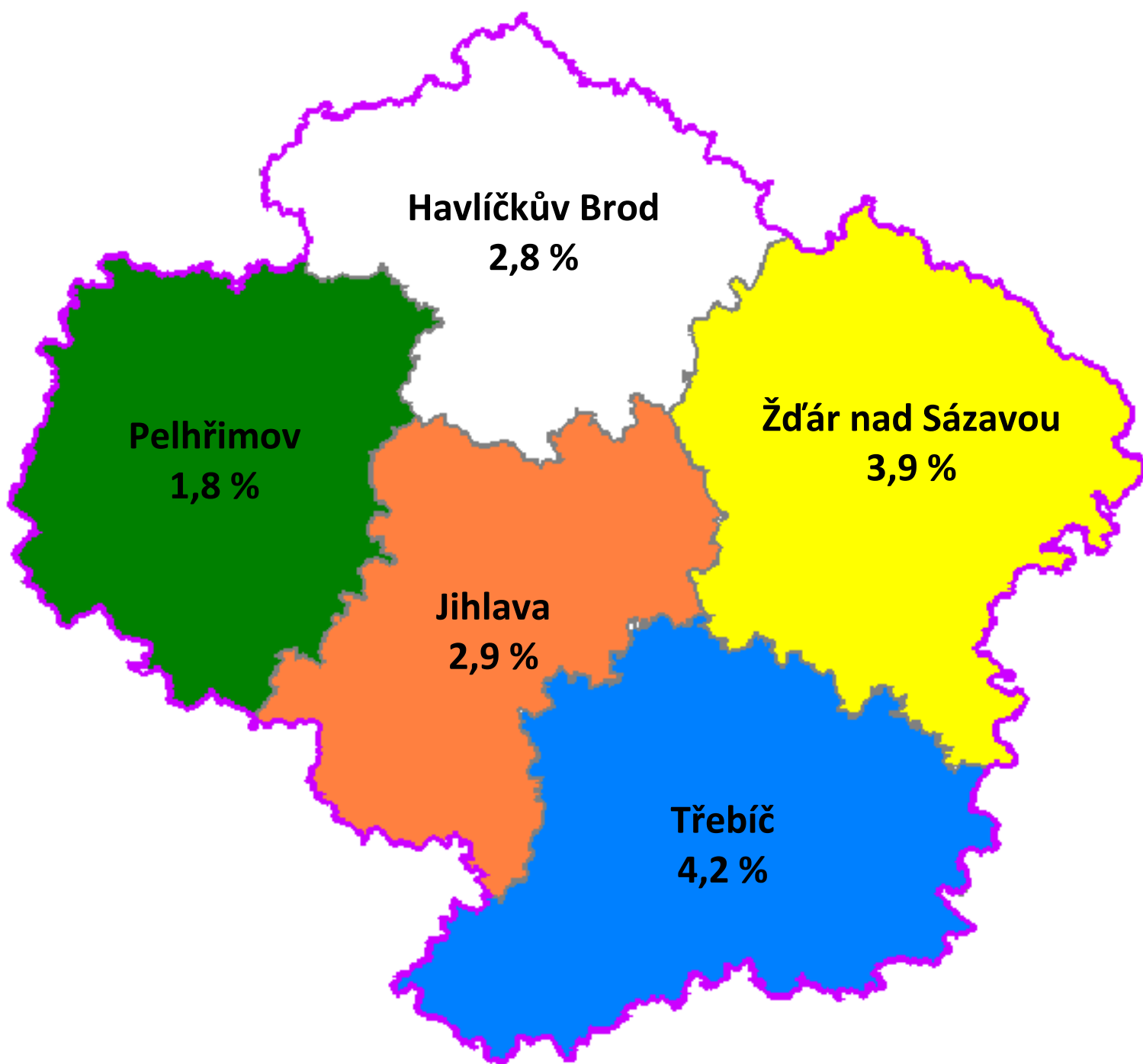
ukazatel (celkový počet)	Stav k		Celkem od počátku roku do	
	30.11.2016	30.11.2017	30.11.2016	30.11.2017
osoby podpořené v rámci APZ				
veřejně prospěšné práce (VPP)	110	201	140	300
veřejně prospěšné práce (VPP) - ESF ¹⁾	643	385	1033	595
společensky účelná prac. místa (SÚPM)	202	72	233	118
společensky účelná prac. místa (SÚPM) - ESF ¹⁾	270	265	757	419
SÚPM - samostatně výděleč. činnost (SVČ)	130	88	146	78
SÚPM - samostatně výděleč. činnost (SVČ) - ESF ¹⁾	0	0	0	0
chrán. prac. místa – zřízená, vymezená	119	115	63	51
chrán. prac. místa - SVČ osob se ZP	11	5	2	1
ostatní nástroje APZ	10	84	11	110
rekvalifikace uchazečů a zájemců o zaměstnání				
uchazeči a zájemci zařazení do rekvalifikací	2	2	9	15
uchazeči a zájemci zařazení do rekvalifikací - ESF ¹⁾	52	88	80	505
uchazeči a zájemci, kteří zahájili zvolenou rekvalifikaci	30	12	512	157
uchazeči a zájemci, kteří zahájili zvolenou rekvalifikaci - ESF ¹⁾	76	57	408	410
Osoby podpořené v rámci APZ celkem	1655	1374	3394	2759

1) financováno převážně z Evropského sociálního fondu

Podrobnější statistické údaje o nástrojích APZ naleznete na stránkách Integrovaného portálu MPSV, v měsíčních statistikách nezaměstnanosti

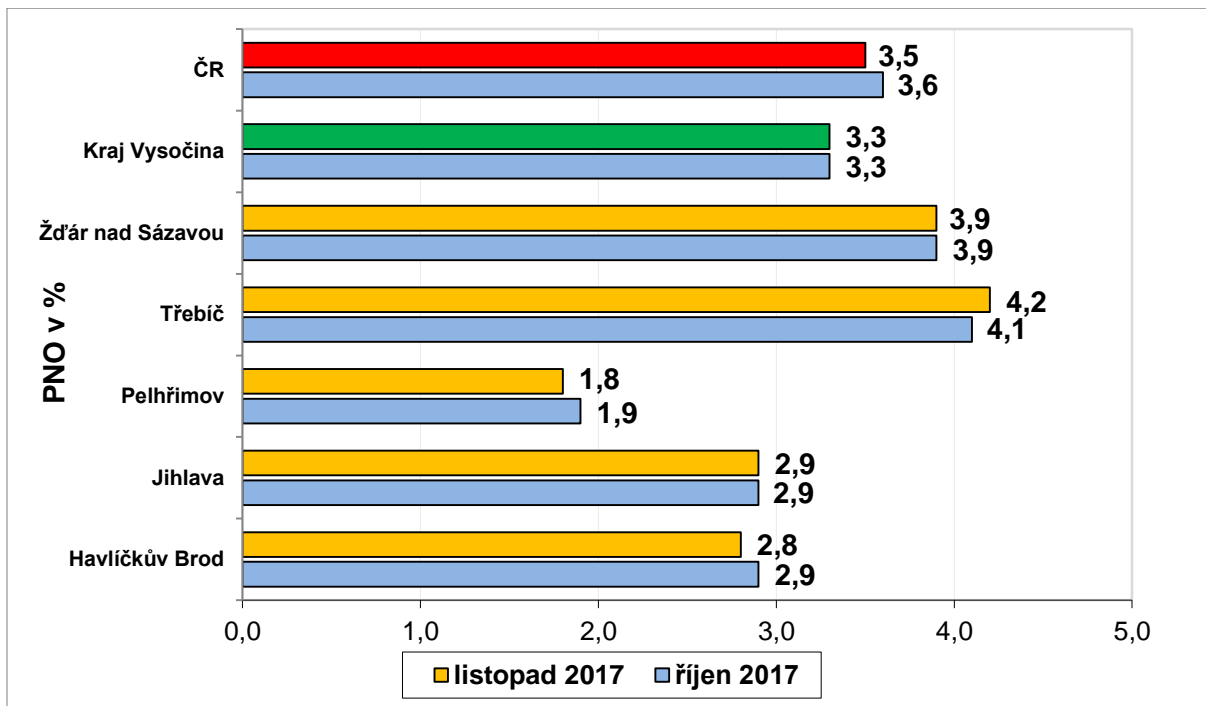
<http://portal.mpsv.cz/sz/stat/nz/mes>

3. **MAPA** – Podíl nezaměstnaných osob v okresech Kraje Vysočina k 30.11.2017

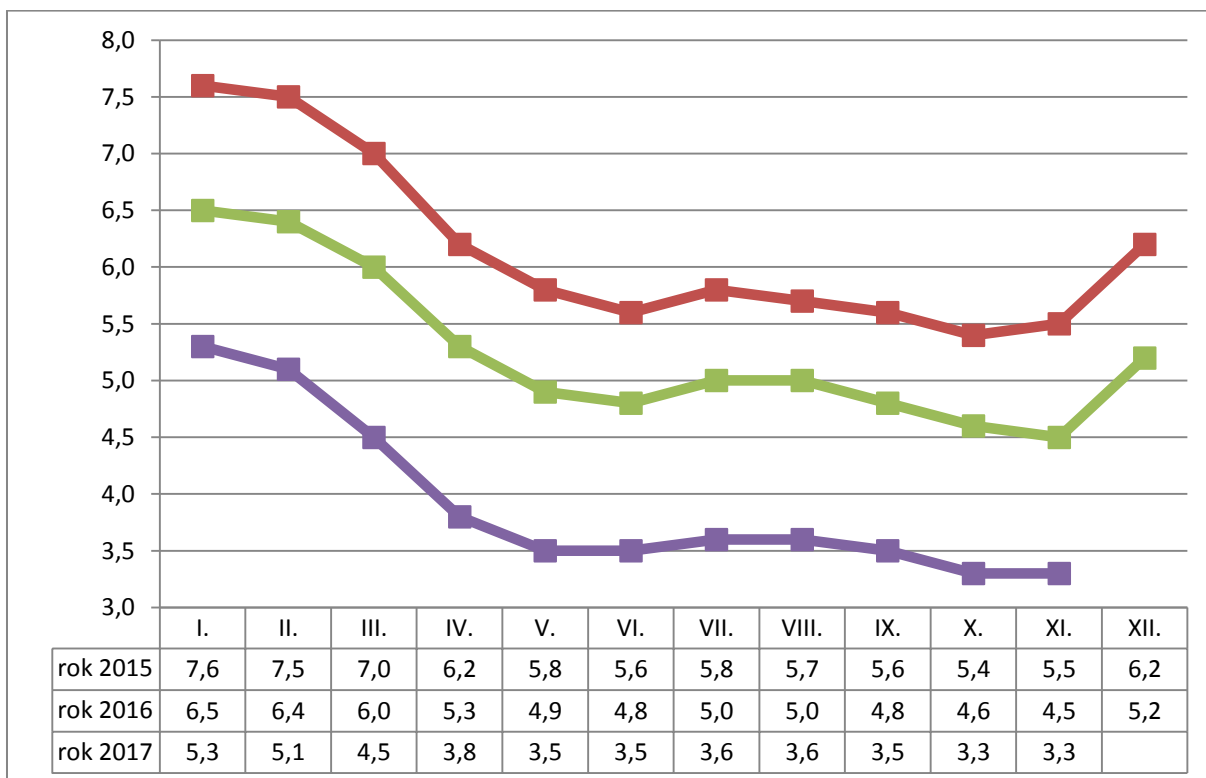


4. GRAFY

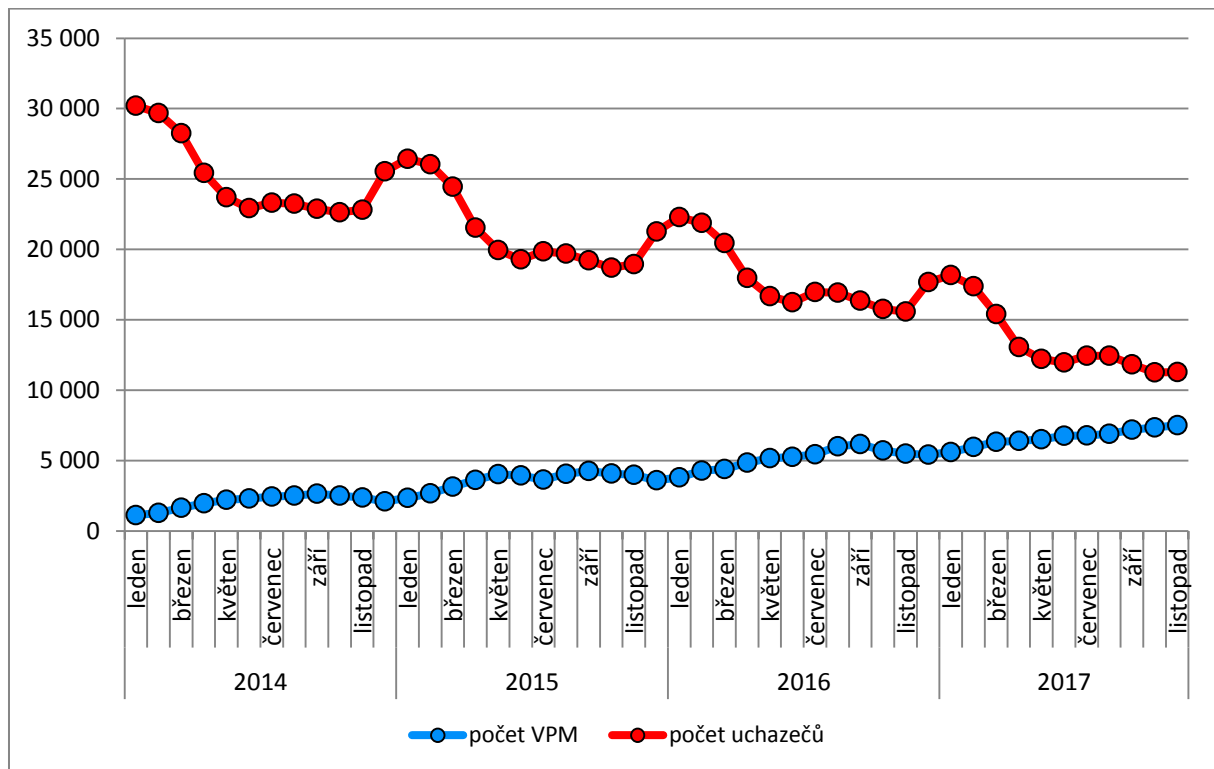
1. Podíl nezaměstnaných osob v okresech Kraje Vysočina a v ČR k 30.11.2017



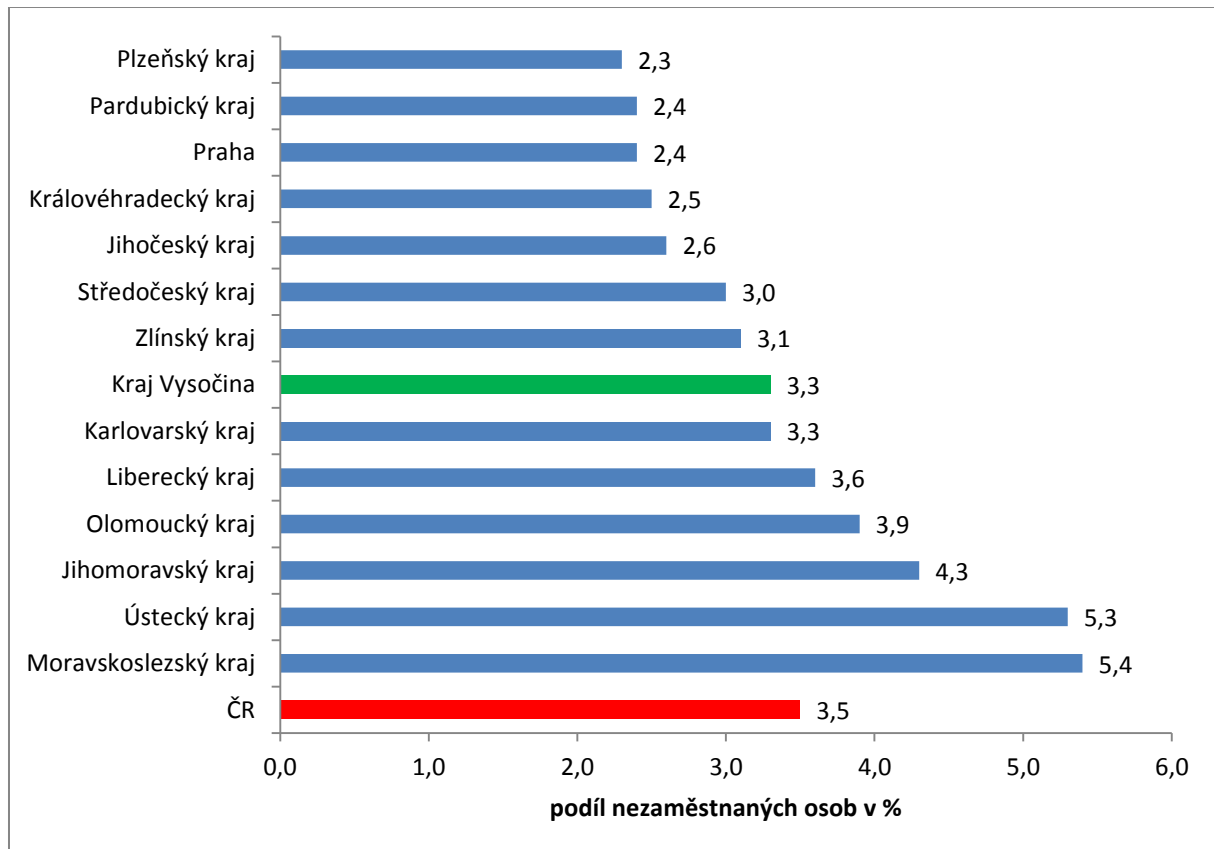
2. Vývoj podílu nezaměstnaných v Kraji Vysočina v letech 2015 - 2017 v %



3. Vývoj počtu uchazečů a VPM v Kraji Vysočina v letech 2014 - 2017



4. Podíl nezaměstnaných osob v jednotlivých krajích ČR k 30.11.2017 v %



5. Setřídění okresů k 30.11.2017

	PNO v %		meziměs. přírůst./ úbytek nezam. v %		počet uchazečů na 1 VPM
1 Karviná	8,1	Jeseník	9,4	Karviná	8,8
2 Most	7,5	Klatovy	9,3	Ústí nad Labem	5,5
3 Ostrava-město	6,7	Prachatice	8,0	Jeseník	5,2
4 Bruntál	6,1	Jindřichův Hradec	7,3	Znojmo	4,9
5 Ústí nad Labem	5,9	Znojmo	7,0	Most	4,8
6 Chomutov	5,8	Břeclav	5,3	Bruntál	4,4
7 Znojmo	5,8	Svitavy	4,8	Děčín	3,8
8 Jeseník	5,5	Písek	4,5	Hodonín	3,6
9 Hodonín	5,5	Český Krumlov	4,2	Sokolov	3,4
10 Děčín	5,3	Třebíč	1,9	Opava	3,4
11 Přerov	5,0	Vsetín	1,7	Žďár nad Sázavou	3,1
12 Brno-město	4,9	Plzeň-sever	1,6	Ostrava-město	3,0
13 Louny	4,9	Chrudim	1,4	Kladno	2,9
14 Sokolov	4,8	Žďár nad Sázavou	1,2	Jablonec nad Nisou	2,9
15 Kladno	4,5	Strakonice	0,9	Přerov	2,8
16 Český Krumlov	4,2	Příbram	0,5	Kroměříž	2,6
17 Liberec	4,2	Plzeň-jih	0,4	Frydek-Místek	2,5
18 Třebíč	4,2	Děčín	0,2	Chomutov	2,4
19 Šumperk	4,0	Jičín	0,2	Blansko	2,3
20 Příbram	4,0	Bruntál	0,1	Břeclav	2,2
21 Mělník	4,0	Jihlava	0,0	Brno-město	2,1
22 Nymburk	4,0	Šumperk	0,0	Litoměřice	2,1
23 Žďár nad Sázavou	3,9	České Budějovice	-0,1	Louny	2,1
24 Teplice	3,9	Náchod	-0,3	Třebíč	2,1
25 Kolín	3,9	Rychnov nad Kněžnou	-0,4	Šumperk	2,0
26 Semily	3,8	Frydek-Místek	-0,8	Mělník	1,8
27 Kutná Hora	3,8	Cheb	-0,9	Příbram	1,8
28 Vsetín	3,7	Litoměřice	-0,9	Rakovník	1,7
29 Litoměřice	3,7	Nový Jičín	-0,9	Olomouc	1,7
30 Tábor	3,7	Pardubice	-0,9	Kutná Hora	1,6
31 Kroměříž	3,6	Louny	-1,0	Vsetín	1,6
32 Břeclav	3,6	Tachov	-1,0	Teplice	1,6
33 Olomouc	3,6	Rakovník	-1,0	Česká Lípa	1,6
34 Opava	3,5	Benešov	-1,2	Kolín	1,5
35 Jablonec nad Nisou	3,5	Hodonín	-1,3	Vyškov	1,5
36 Frydek-Místek	3,4	Kutná Hora	-1,5	Prostějov	1,4
37 Rakovník	3,2	Opava	-1,5	Nový Jičín	1,4
38 Karlovy Vary	3,2	Česká Lípa	-1,6	Jihlava	1,4
39 Brno-venkov	3,2	Zlín	-1,6	Náchod	1,4
40 Svitavy	3,2	Semily	-1,6	Trutnov	1,4
41 Tachov	3,1	Tábor	-1,9	Uherské Hradiště	1,3
42 Nový Jičín	3,1	Kroměříž	-2,1	Tábor	1,3
43 Náchod	3,0	Karlovy Vary	-2,2	Strakonice	1,3
44 Jihlava	2,9	Rokycany	-2,2	Zlín	1,3
45 Blansko	2,9	Chomutov	-2,2	Hradec Králové	1,3
46 Beroun	2,9	Olomouc	-2,2	Semily	1,2
47 Trutnov	2,9	Trutnov	-2,2	Havlíčkův Brod	1,2
48 Uherské Hradiště	2,9	Mladá Boleslav	-2,3	Svitavy	1,2
49 Hradec Králové	2,8	Mělník	-2,3	Liberec	1,1
50 Havlíčkův Brod	2,8	Uherské Hradiště	-2,3	Jindřichův Hradec	1,1
51 Strakonice	2,8	Brno-venkov	-2,4	Brno-venkov	1,1
52 Plzeň-sever	2,6	Kladno	-2,4	Nymburk	1,0
53 Česká Lípa	2,6	Blansko	-2,5	České Budějovice	1,0
54 Zlín	2,6	Kolín	-2,5	Benešov	0,9
55 Vyškov	2,6	Havlíčkův Brod	-2,8	Karlovy Vary	0,9
56 Rokycany	2,5	Beroun	-2,8	Chrudim	0,9
57 Prostějov	2,4	Přerov	-3,0	Jičín	0,8
58 Praha	2,4	Sokolov	-3,0	Klatovy	0,8
59 Pardubice	2,3	Pelhřimov	-3,0	Praha-západ	0,7
60 Klatovy	2,3	Jablonec nad Nisou	-3,1	Písek	0,7
61 Chrudim	2,3	Karviná	-3,4	Plzeň-sever	0,7
62 České Budějovice	2,2	Hradec Králové	-3,5	Český Krumlov	0,6
63 Prachatice	2,2	Ostrava-město	-3,6	Beroun	0,6
64 Mladá Boleslav	2,1	Brno-město	-3,7	Cheb	0,6
65 Plzeň-město	2,1	Nymburk	-4,0	Prachatice	0,5
66 Písek	2,0	Prostějov	-4,1	Praha	0,5
67 Ústí nad Orlicí	2,0	Liberec	-4,3	Plzeň-město	0,5
68 Domažlice	2,0	Ústí nad Orlicí	-4,7	Ústí nad Orlicí	0,5
69 Plzeň-jih	2,0	Vyškov	-4,7	Pelhřimov	0,5
70 Cheb	1,9	Praha-východ	-5,0	Domažlice	0,5
71 Jičín	1,9	Plzeň-město	-5,1	Rychnov nad Kněžnou	0,5
72 Benešov	1,8	Praha-západ	-5,3	Mladá Boleslav	0,5
73 Pelhřimov	1,8	Praha	-5,4	Tachov	0,4
74 Praha-západ	1,8	Domažlice	-5,8	Rokycany	0,4
75 Jindřichův Hradec	1,8	Most	-5,9	Plzeň-jih	0,3
76 Praha-východ	1,3	Ústí nad Labem	-6,3	Pardubice	0,2
77 Rychnov nad Kněžnou	1,2	Teplice	-7,3	Praha-východ	0,2
Celkem ČR	3,5	Celkem ČR	-2,1	Celkem ČR	1,2