



Úřad práce ČR

Krajská pobočka Úřadu práce ČR
v Jihlavě

Měsíční statistická zpráva
červenec 2017

Zpracoval: *Pavel Literák, BA(Hons)*

http://portal.mpsv.cz/upcr/kp/vys/statisticke_prehledy/bulletin

Informace o nezaměstnanosti v Kraji Vysočina

k 31.7.2017

V tomto měsíci celkový počet uchazečů o zaměstnání vzrostl o cca 4,0 % na 12 442, počet hlášených volných pracovních míst vzrostl o 0,3 % na 6 789 a podíl nezaměstnaných osob vzrostl o 0,1 % na 3,6 %.

K 31.7.2017 evidoval Úřad práce ČR (ÚP ČR), Krajská pobočka v Jihlavě celkem 12 442 uchazečů o zaměstnání. Jejich počet byl o 476 osob vyšší než na konci předchozího měsíce, ve srovnání se stejným obdobím minulého roku je nižší o 4 516 osob. Z tohoto počtu bylo 12 031 dosažitelných uchazečů o zaměstnání ve věku 15 – 64 let. Bylo to o 481 více než na konci předchozího měsíce. Ve srovnání se stejným obdobím minulého roku byl jejich počet nižší o 4 670 osob.

V průběhu měsíce bylo nově zaevidováno 1 963 osob. Ve srovnání s minulým měsícem to bylo více o 314 osob a v porovnání se stejným obdobím předchozího roku méně o 442 osob.

Z evidence během měsíce odešlo celkem 1 487 uchazečů (ukončená evidence, vyřazení uchazeči). Bylo to o 401 osob méně než v předchozím měsíci a o 209 osob méně než ve stejném měsíci minulého roku. Do zaměstnání z nich ve sledovaném měsíci nastoupilo 976, tj. o 430 méně než v předchozím měsíci a o 244 méně než ve stejném měsíci minulého roku, 258 uchazečů o zaměstnání bylo umístěno prostřednictvím úřadu práce tj. o 149 méně než v předchozím měsíci a o 44 méně než ve stejném období minulého roku, 511 uchazečů bylo vyřazeno bez umístění.

Nárůst nezaměstnanosti zaznamenaly všechny okresy Kraje Vysočina, ve dvou z nich (okresech Jihlava a Pelhřimov) se nezaměstnanost zvýšila shodně o 0,2 %. V ostatních třech okresech, tedy Havlíčkově Brodě, Třebíči a Žďáru nad Sázavou, se výše podílu nezaměstnaných osob zvýšila o 0,1 %.

Ke konci měsíce bylo evidováno na ÚP ČR, Krajské pobočce v Jihlavě 7 072 žen. Jejich podíl na celkovém počtu uchazečů činil 56,8 %. V evidenci bylo 2 675 osob se zdravotním postižením, což představovalo 21,5 % z celkového počtu nezaměstnaných.

Ke konci tohoto měsíce bylo evidováno 553 absolventů škol všech stupňů vzdělání a mladistvých, jejich počet vzrostl ve srovnání s předchozím měsícem o 103 osob

a ve srovnání se stejným měsícem minulého roku byl nižší o 286 osob. Na celkové nezaměstnanosti se podíleli 4,4 %.

Podporu v nezaměstnanosti pobíralo 4 204 uchazečů o zaměstnání, tj. 33,8 % všech uchazečů vedených v evidenci.

Podíl nezaměstnaných osob, tj. počet dosažitelných uchazečů o zaměstnání ve věku 15-64 let k obyvatelstvu stejného věku, k 31.7.2017 meziměsíčně vzrostl o 0,1 % na 3,6 %.

Podíl nezaměstnaných osob stejný nebo vyšší než republikový průměr vykazaly 2 okresy, nejvyšší byl v okrese Třebíč (4,5 %). Nejnižší podíl nezaměstnaných osob byl zaznamenán v okrese Pelhřimov (2,1 %).

Podíl nezaměstnaných žen vzrostl na 4,3 %, podíl nezaměstnaných mužů stagnoval na 3,0 %.

Kraj evidoval k 31.7.2017 celkem 6 789 volných pracovních míst. Jejich počet byl o 23 vyšší, než v předchozím měsíci a o 1 343 vyšší než ve stejném měsíci minulého roku. Na jedno volné pracovní místo připadalo v průměru 1,8 uchazeče, z toho nejvíce v okresech Žďár nad Sázavou (3,2) a Třebíč (2,6). Z celkového počtu nahlášených volných míst bylo 526 vhodných pro osoby se zdravotním postižením (OZP), na jedno volné pracovní místo připadalo 5,1 OZP. Volných pracovních míst pro absolventy a mladistvé bylo registrováno 2 826, na jedno volné místo připadaly 0,2 uchazeče této kategorie.

V rámci aktivní politiky zaměstnanosti (APZ) bylo od počátku roku 2017 prostřednictvím příspěvků APZ podpořeno 1 328 osob, do rekvalifikačních kurzů bylo zařazeno 713 osob.

Nejčastějšími obory činností, které byly podobně jako minulý měsíc i v tomto měsíci podpořeny prostřednictvím SÚPM – SVČ, byly stavební tesař, instalatér, šička a další.

Informace o vývoji nezaměstnanosti v ČR v elektronické formě jsou zveřejněny na internetové adrese <http://portal.mpsv.cz/sz/stat>.

1. Základní charakteristika vývoje nezaměstnanosti a volných pracovních míst v Kraji Vysočina

Tabulka č. 1 - Vývoj nezaměstnanosti

ukazatel		stav k		
		31.7.2016	30.6.2017	31.7.2017
evidovaní uchazeči o zaměstnání		16 958	11 966	12 442
- z toho	ženy	9 686	6 669	7 072
	absolventi a mladiství	839	450	553
	uchazeči se zdravotním postižením	3 249	2 709	2 675
uchazeči s nárokem na PvN		4 911	3 767	4 204
podíl nezaměstnaných osob v % ¹⁾		5,0 %	3,5 %	3,6 %
volná pracovní místa		5 446	6 766	6 789
počet uchazečů na 1 volné pracovní místo		3,1	1,8	1,8

1) od ledna 2013 nový ukazatel registrované nezaměstnanosti

Tabulka č. 2 - Tok nezaměstnanosti

ukazatel	Počet uchazečů ve sledovaném měsíci		
	červenec 2016	červen 2017	červenec 2017
nově evidovaní uchazeči o zaměstnání	2 405	1 649	1 963
uchazeči s ukonč. evidencí a vyřazení	1 696	1 888	1 487
- z toho umístění celkem	1 220	1 316	976
- z toho umístění úřadem práce	302	407	258

Tabulka č. 3. – Nezaměstnanost v okresech k 31.7.2017

Okres	Počet nezaměstnaných		Volná pracovní místa	Počet uchazečů na 1 VPM	Podíl nezaměstnaných osob [%]
	Celkem	z toho ženy			
Havlíčkův Brod	2 018	1 237	1 280	1,6	3,3
Jihlava	2 699	1 485	1 750	1,5	3,4
Pelhřimov	1 020	583	1 396	0,7	2,1
Třebíč	3 401	1 956	1 332	2,6	4,5
Žďár nad Sázavou	3 304	1 811	1 031	3,2	4,2
Kraj Vysočina	12 442	7 072	6 789	1,8	3,6
Česká republika	303 074	164 930	188 066	1,6	4,1

2. Nástroje aktivní politiky zaměstnanosti v červenci 2017

Tabulka č. 4 – Osoby podpořené v rámci APZ a rekvalifikace uchazečů a zájemců o zaměstnání

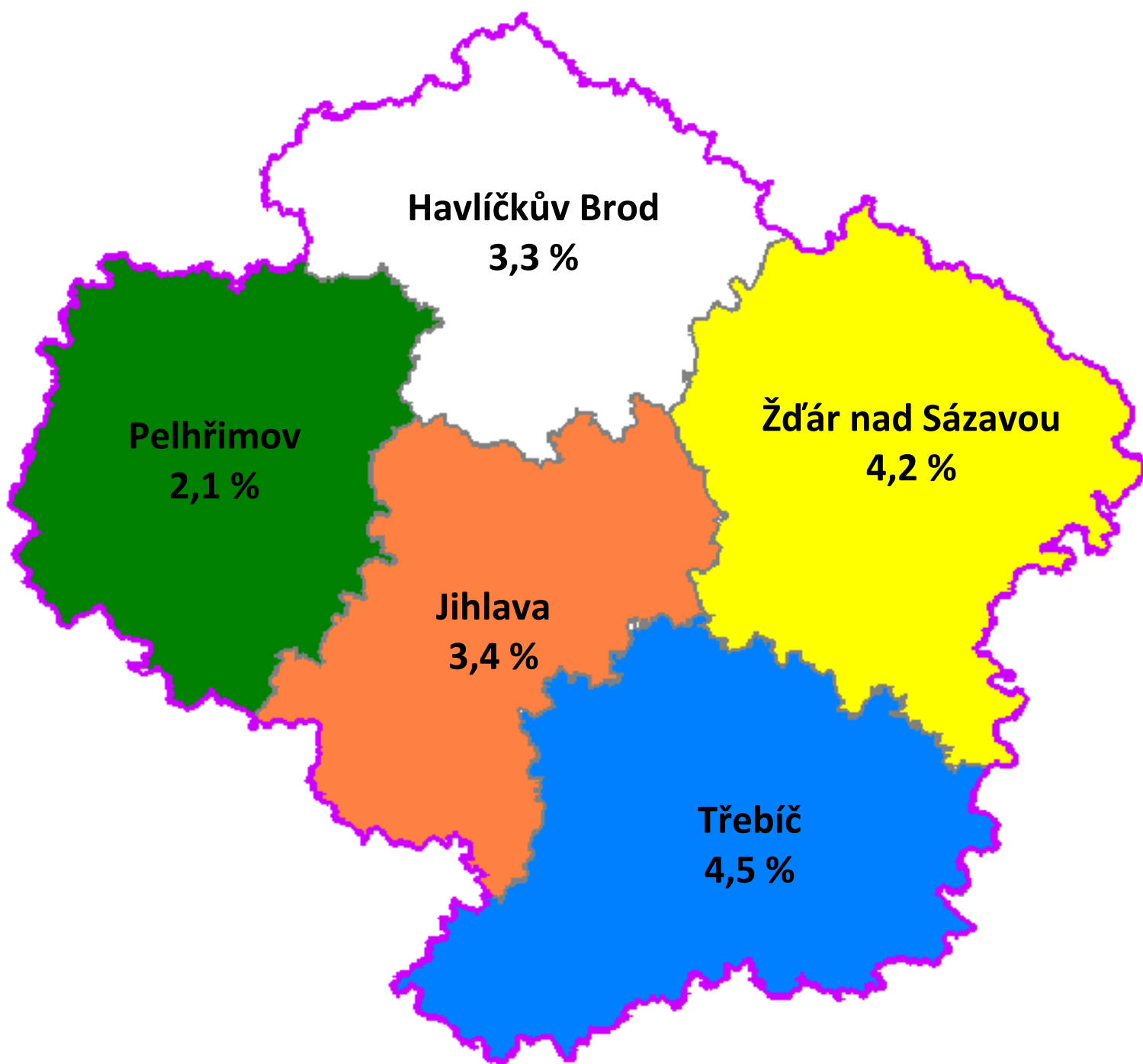
ukazatel (celkový počet)	Stav k		Celkem od počátku roku do	
	31.7.2016	31.7.2017	31.7.2016	31.7.2017
osoby podpořené v rámci APZ				
veřejně prospěšné práce (VPP)	80	263	94	255
veřejně prospěšné práce (VPP) - ESF ¹⁾	933	556	901	524
společensky účelná prac. místa (SÚPM)	101	91	72	91
společensky účelná prac. místa (SÚPM) - ESF ¹⁾	771	286	665	293
SÚPM - samostatně výděleč. činnost (SVČ)	195	106	107	61
SÚPM - samostatně výděleč. činnost (SVČ) - ESF ¹⁾	0	0	0	0
chrán. prac. místa – zřízená, vymezená	106	124	36	35
chrán. prac. místa - SVČ osob se ZP	9	8	0	0
ostatní nástroje APZ	8	56	9	69
rekvalifikace uchazečů a zájemců o zaměstnání				
uchazeči a zájemci zařazení do rekvalifikací	2	3	4	10
uchazeči a zájemci zařazení do rekvalifikací - ESF ¹⁾	0	47	13	332
uchazeči a zájemci, kteří zahájili zvolenou rekvalifikaci	8	6	429	95
uchazeči a zájemci, kteří zahájili zvolenou rekvalifikaci - ESF ¹⁾	23	27	189	276
Osoby podpořené v rámci APZ celkem	2 236	1 573	2 519	2 041

1) financováno převážně z Evropského sociálního fondu

Podrobnější statistické údaje o nástrojích APZ naleznete na stránkách Integrovaného portálu MPSV, v měsíčních statistikách nezaměstnanosti

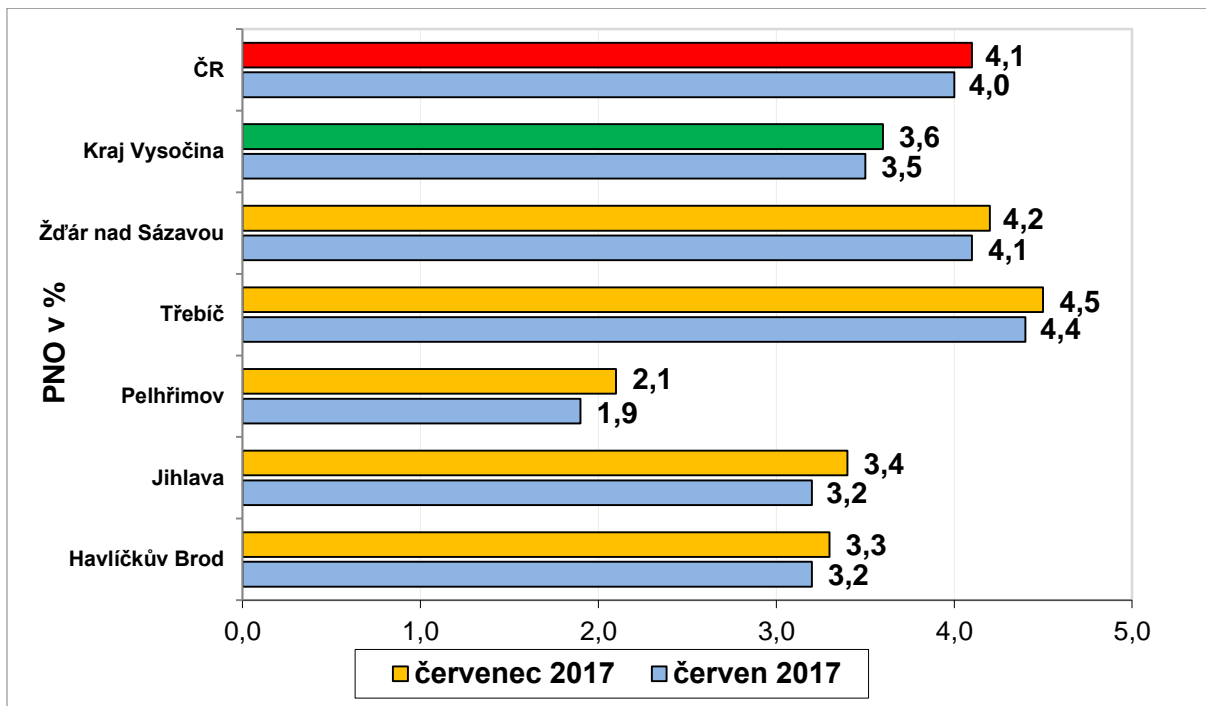
<http://portal.mpsv.cz/sz/stat/nz/mes>

3. **MAPA** – Podíl nezaměstnaných osob v okresech Kraje Vysočina k 31.7.2017

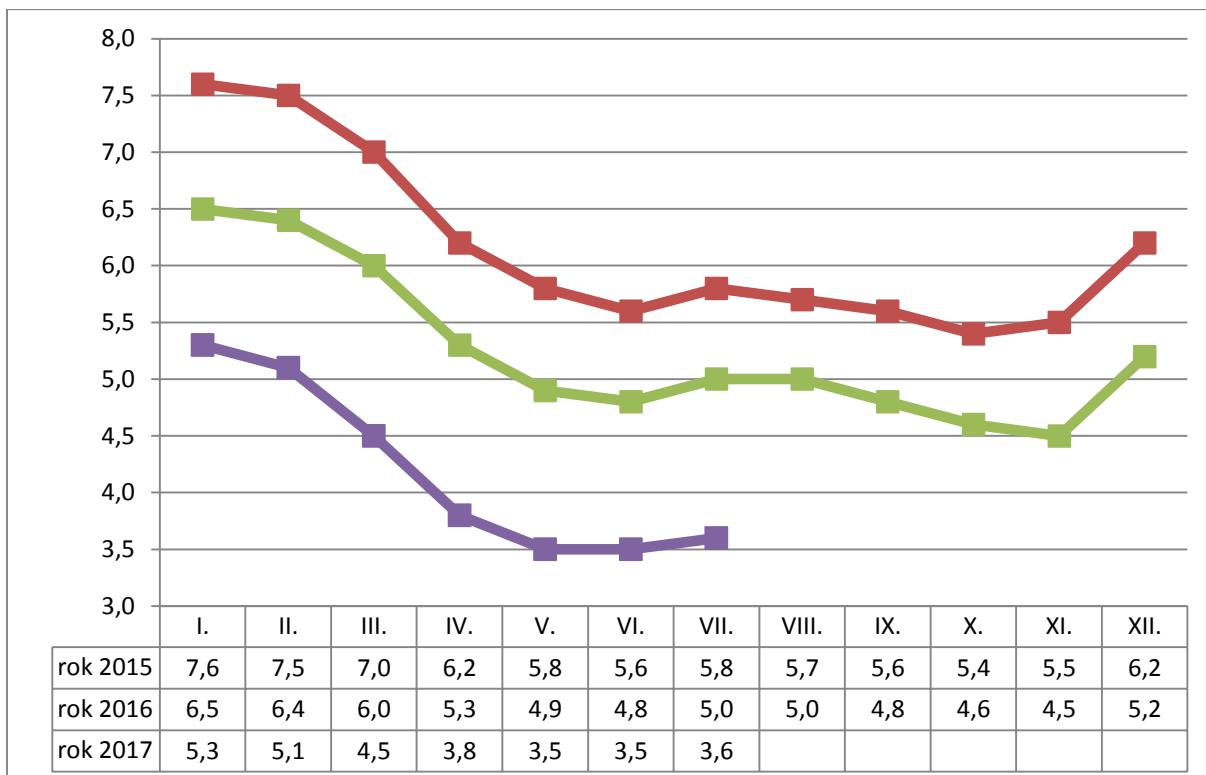


4. GRAFY

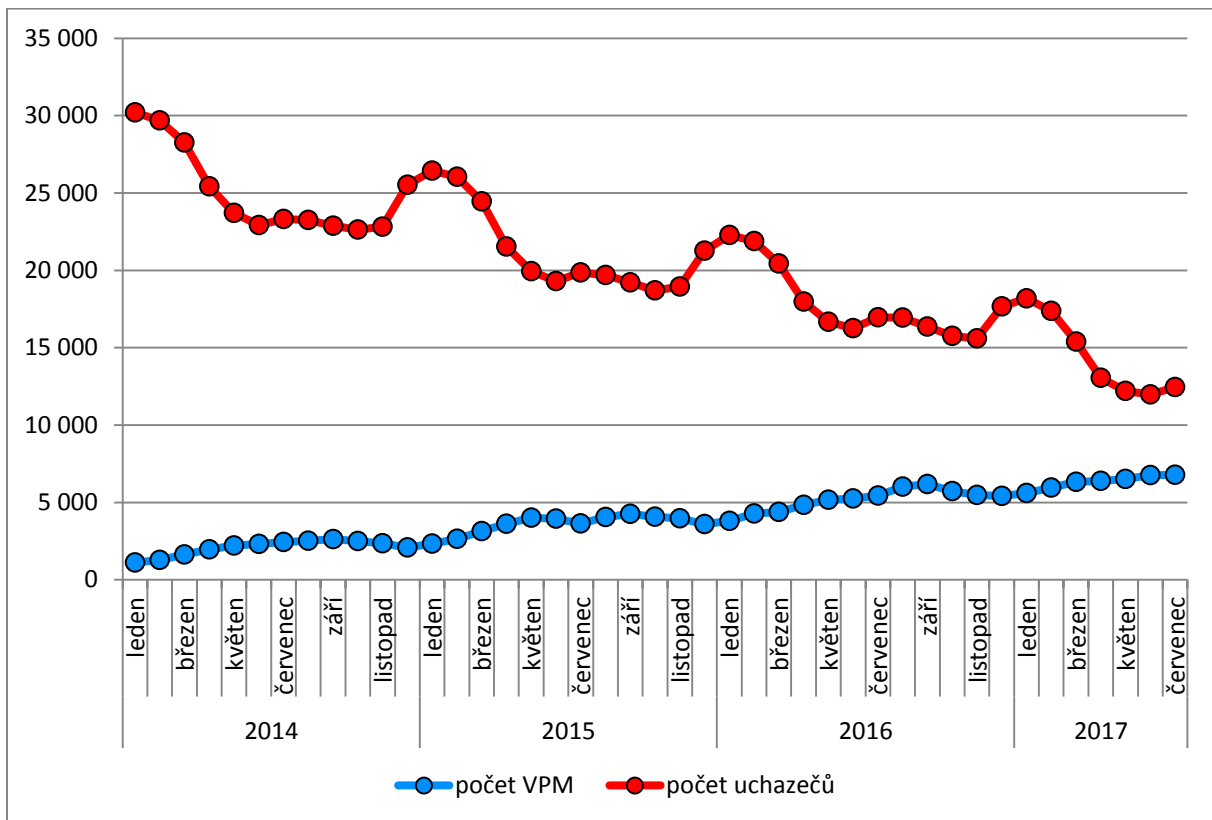
1. Podíl nezaměstnaných osob v okresech Kraje Vysočina a v ČR k 31.7.2017



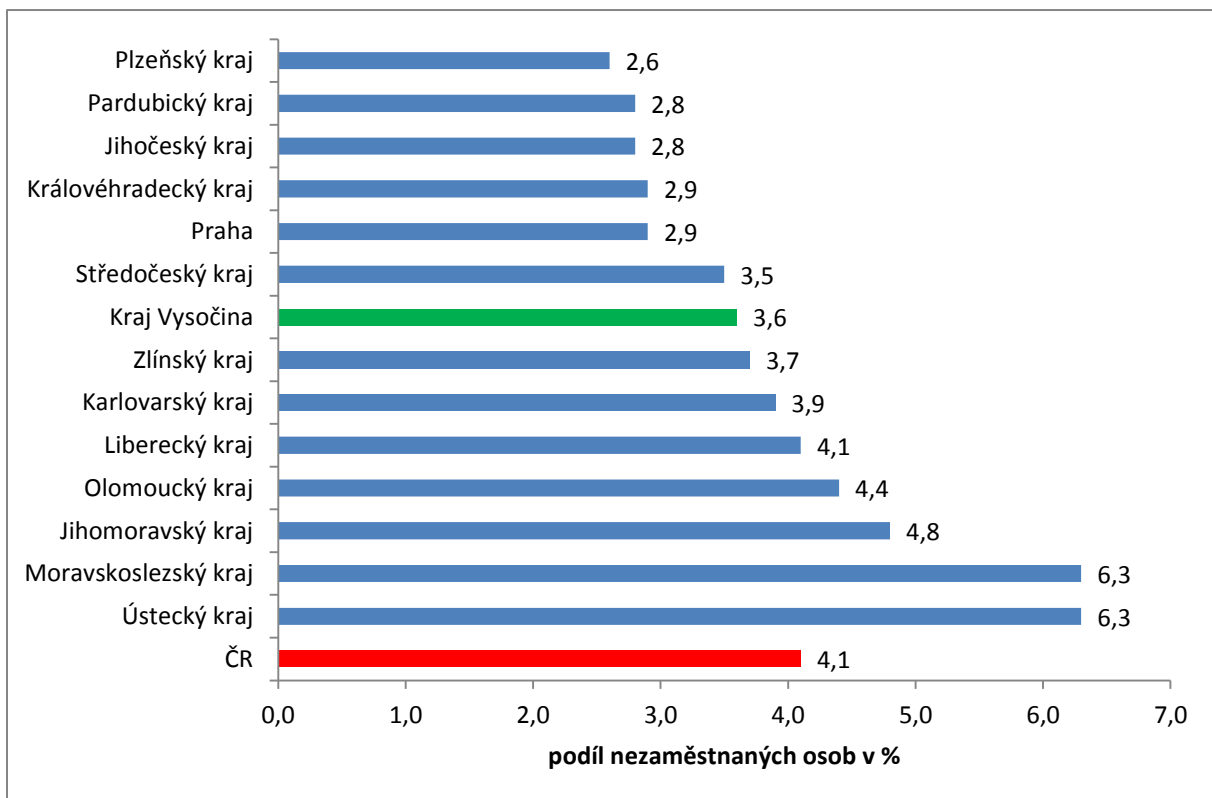
2. Vývoj podílu nezaměstnaných v Kraji Vysočina v letech 2015 - 2017 v %



3. Vývoj počtu uchazečů a VPM v Kraji Vysočina v letech 2014 - 2017



4. Podíl nezaměstnaných osob v jednotlivých krajích ČR k 31.7.2017 v %



5. Setřídění okresů k 31.7.2017

	PNO v %		meziměs. přírůst./ úbytek nezam. v %		počet uchazečů na 1 VPM	
1	Karviná	9,6	Rychnov nad Kněžnou	9,9	Karviná	9,4
2	Most	8,9	Pelhřimov	7,9	Ústí nad Labem	7,2
3	Ostrava-město	7,8	Jičín	7,7	Hodonín	5,0
4	Ústí nad Labem	7,5	Strakonice	7,0	Most	4,8
5	Chomutov	6,7	Svitavy	6,8	Sokolov	4,6
6	Bruntál	6,7	Mladá Boleslav	6,7	Kladno	4,5
7	Děčín	6,1	Ústí nad Orlicí	6,6	Bruntál	4,3
8	Brno-město	6,0	Pardubice	6,6	Jeseník	4,2
9	Hodonín	5,9	Praha-východ	6,5	Znojmo	4,0
10	Znojmo	5,8	Beroun	5,7	Ostrava-město	3,9
11	Louny	5,7	České Budějovice	5,4	Děčín	3,9
12	Sokolov	5,7	Chrudim	5,2	Chomutov	3,9
13	Přerov	5,6	Kutná Hora	5,1	Žďár nad Sázavou	3,2
14	Jeseník	5,6	Benešov	5,0	Opava	3,2
15	Kladno	5,3	Jihlava	5,0	Frýdek-Místek	2,9
16	Teplice	5,0	Zlín	4,8	Jablonec nad Nisou	2,9
17	Liberec	4,8	Náchod	4,5	Přerov	2,9
18	Šumperk	4,7	Vyškov	4,4	Kroměříž	2,8
19	Třebíč	4,5	Uherské Hradiště	4,0	Brno-město	2,7
20	Litoměřice	4,5	Nový Jičín	3,8	Louny	2,7
21	Nymburk	4,5	Tachov	3,8	Litoměřice	2,6
22	Příbram	4,5	Plzeň-město	3,7	Teplice	2,6
23	Mělník	4,4	Kolín	3,7	Třebíč	2,6
24	Kolín	4,4	Třebíč	3,7	Blansko	2,5
25	Český Krumlov	4,4	Brno-venkov	3,6	Rakovník	2,3
26	Kroměříž	4,3	Domažlice	3,6	Šumperk	2,2
27	Žďár nad Sázavou	4,2	Jablonec nad Nisou	3,5	Olomouc	2,1
28	Vsetín	4,2	Plzeň-jih	3,5	Mělník	2,1
29	Kutná Hora	4,2	Hradec Králové	3,3	Příbram	2,1
30	Semily	4,2	Semily	3,2	Břeclav	2,0
31	Olomouc	4,1	Vsetín	3,1	Kutná Hora	1,9
32	Jablonec nad Nisou	4,1	Trutnov	3,1	Trutnov	1,9
33	Opava	4,1	Nymburk	3,0	Náchod	1,8
34	Tábor	4,0	Písek	3,0	Nový Jičín	1,8
35	Rakovník	3,8	Havlíčkův Brod	3,0	Vsetín	1,8
36	Karlovy Vary	3,8	Žďár nad Sázavou	2,9	Kolín	1,7
37	Frýdek-Místek	3,8	Přerov	2,9	Semily	1,7
38	Svitavy	3,7	Brno-město	2,8	Vyškov	1,7
39	Tachov	3,6	Frýdek-Místek	2,8	Zlín	1,6
40	Břeclav	3,6	Šumperk	2,8	Havlíčkův Brod	1,6
41	Brno-venkov	3,5	Příbram	2,6	Prostějov	1,6
42	Nový Jičín	3,5	Blansko	2,6	Česká Lípa	1,5
43	Uherské Hradiště	3,4	Praha	2,6	Jihlava	1,5
44	Blansko	3,4	Rakovník	2,4	Hradec Králové	1,5
45	Jihlava	3,4	Mělník	2,3	Strakonice	1,5
46	Hradec Králové	3,3	Kroměříž	2,2	Plzeň-sever	1,5
47	Beroun	3,3	Prachatice	2,1	Tábor	1,4
48	Trutnov	3,3	Litoměřice	2,0	Liberec	1,4
49	Náchod	3,3	Klatovy	1,8	Svitavy	1,4
50	Havlíčkův Brod	3,3	Opava	1,6	Nymburk	1,4
51	Strakonice	3,2	Praha-západ	1,5	Uherské Hradiště	1,4
52	Zlín	3,1	Tábor	1,4	Brno-venkov	1,3
53	Prostějov	3,0	Břeclav	1,3	Karlovy Vary	1,3
54	Česká Lípa	2,9	Liberec	1,3	Praha-západ	1,1
55	Praha	2,9	Prostějov	1,0	České Budějovice	1,0
56	Plzeň-sever	2,9	Rokycany	1,0	Chrudim	1,0
57	Vyškov	2,9	Znojmo	0,9	Jindřichův Hradec	1,0
58	Rokycany	2,8	Louny	0,8	Jičín	1,0
59	Pardubice	2,7	Plzeň-sever	0,6	Benešov	1,0
60	Chrudim	2,6	Jindřichův Hradec	0,6	Písek	0,9
61	Ústí nad Orlicí	2,6	Cheb	0,4	Český Krumlov	0,9
62	Plzeň-město	2,5	Hodonín	0,4	Beroun	0,9
63	České Budějovice	2,5	Ostrava-město	0,4	Klatovy	0,9
64	Prachatice	2,4	Karviná	0,1	Mladá Boleslav	0,9
65	Mladá Boleslav	2,4	Kladno	0,0	Plzeň-město	0,7
66	Domažlice	2,4	Olomouc	-0,1	Tachov	0,7
67	Klatovy	2,4	Ústí nad Labem	-0,3	Ústí nad Orlicí	0,7
68	Cheb	2,3	Bruntál	-0,6	Pelhřimov	0,7
69	Plzeň-jih	2,3	Chomutov	-0,9	Prachatice	0,7
70	Praha-západ	2,2	Děčín	-0,9	Praha	0,7
71	Jičín	2,2	Most	-1,2	Cheb	0,7
72	Písek	2,1	Teplice	-1,7	Domažlice	0,7
73	Pelhřimov	2,1	Česká Lípa	-2,1	Rychnov nad Kněžnou	0,6
74	Benešov	2,0	Jeseník	-2,6	Rokycany	0,6
75	Jindřichův Hradec	1,7	Sokolov	-2,9	Plzeň-jih	0,4
76	Praha-východ	1,6	Český Krumlov	-3,2	Pardubice	0,4
77	Rychnov nad Kněžnou	1,4	Karlovy Vary	-3,4	Praha-východ	0,4
	Celkem ČR	4,1	Celkem ČR	1,9	Celkem ČR	1,6