



Úřad práce ČR

Krajská pobočka Úřadu práce ČR
v Jihlavě

Měsíční statistická zpráva
květen 2017

Zpracoval: *Pavel Literák, BA(Hons)*

http://portal.mpsv.cz/upcr/kp/vys/statisticke_prehledy/bulletin

Informace o nezaměstnanosti v Kraji Vysočina

k 31.5.2017

V tomto měsíci celkový počet uchazečů o zaměstnání klesl o 6,5 % na 12 205, počet hlášených volných pracovních míst vzrostl o 2,0 % na 6 507 a podíl nezaměstnaných osob se snížil na 3,5 %.

K 31.5.2017 evidoval Úřad práce ČR (ÚP ČR), Krajská pobočka v Jihlavě celkem 12 205 uchazečů o zaměstnání. Jejich počet byl o 849 osob nižší než na konci předchozího měsíce, ve srovnání se stejným obdobím minulého roku je nižší o 4 458 osob. Z tohoto počtu bylo 11 756 dosažitelných uchazečů o zaměstnání ve věku 15 – 64 let. Bylo to o 849 méně než na konci předchozího měsíce. Ve srovnání se stejným obdobím minulého roku byl jejich počet nižší o 4 643 osob.

V průběhu měsíce bylo nově zaevidováno 1 607 osob. Ve srovnání s minulým měsícem to bylo více o 114 osob a v porovnání se stejným obdobím předchozího roku méně o 114 osob.

Z evidence během měsíce odešlo celkem 2 456 uchazečů (ukončená evidence, vyřazení uchazeči). Bylo to o 1 382 osob méně než v předchozím měsíci a o 574 osob méně než ve stejném měsíci minulého roku. Do zaměstnání z nich ve sledovaném měsíci nastoupilo 1 738, tj. o 1 441 méně než v předchozím měsíci a o 635 méně než ve stejném měsíci minulého roku, 508 uchazečů o zaměstnání bylo umístěno prostřednictvím úřadu práce tj. o 362 méně než v předchozím měsíci a o 36 méně než ve stejném období minulého roku, 718 uchazečů bylo vyřazeno bez umístění.

Pokles nezaměstnanosti zaznamenaly všechny okresy Kraje Vysočina. K největšímu snížení, a to o 0,3 %, došlo v okrese Třebíč. V okresech Jihlava, Pelhřimov a Žďár nad Sázavou se nezaměstnanost snížila o 0,2 % a konečně v okrese Havlíčkův Brod klesla o 0,1 %, tedy relativně nejméně.

Ke konci měsíce bylo evidováno na ÚP ČR, Krajské pobočce v Jihlavě 6 669 žen. Jejich podíl na celkovém počtu uchazečů činil 54,6 %. V evidenci bylo 2 773 osob se zdravotním postižením, což představovalo 22,7 % z celkového počtu nezaměstnaných.

Ke konci tohoto měsíce bylo evidováno 508 absolventů škol všech stupňů vzdělání a mladistvých, jejich počet klesl ve srovnání s předchozím měsícem o 78 osob a ve srovnání se stejným měsícem minulého roku byl nižší o 260 osob. Na celkové nezaměstnanosti se podíleli 4,2 %.

Podporu v nezaměstnanosti pobíralo 3 785 uchazečů o zaměstnání, tj. 31,0 % všech uchazečů vedených v evidenci.

Podíl nezaměstnaných osob, tj. počet dosažitelných uchazečů o zaměstnání ve věku 15-64 let k obyvatelstvu stejného věku, k 31.5.2017 meziměsíčně klesl na 3,5 %.

Podíl nezaměstnaných osob stejný nebo vyšší než republikový průměr vykázaly 2 okresy, nejvyšší byl v okrese Třebíč (4,5 %). Nejnižší podíl nezaměstnaných osob byl zaznamenán v okrese Pelhřimov (1,9 %).

Podíl nezaměstnaných žen klesl na 4,0 %, podíl nezaměstnaných mužů klesl na 3,1 %.

Kraj evidoval k 31.5.2017 celkem 6 507 volných pracovních míst. Jejich počet byl o 125 vyšší, než v předchozím měsíci a o 1 344 vyšší než ve stejném měsíci minulého roku. Na jedno volné pracovní místo připadalo v průměru 1,9 uchazečů, z toho nejvíce v okresech Žďár nad Sázavou (3,4) a Třebíč (2,7). Z celkového počtu nahlášených volných míst bylo 530 vhodných pro osoby se zdravotním postižením (OZP), na jedno volné pracovní místo připadalo 5,2 OZP. Volných pracovních míst pro absolventy a mladistvé bylo registrováno 2 714, na jedno volné místo připadaly 0,2 uchazeče této kategorie.

V rámci aktivní politiky zaměstnanosti (APZ) bylo od počátku roku 2017 prostřednictvím příspěvků APZ podpořeno 1 060 osob, do rekvalifikačních kurzů bylo zařazeno 631 osob.

Nejčastějšími obory činností, které byly podobně jako minulý měsíc i v tomto měsíci podpořeny prostřednictvím SÚPM – SVČ, byly stavební tesař, instalatér, šička a další.

Informace o vývoji nezaměstnanosti v ČR v elektronické formě jsou zveřejněny na internetové adrese <http://portal.mpsv.cz/sz/stat>.

1. Základní charakteristika vývoje nezaměstnanosti a volných pracovních míst v Kraji Vysočina

Tabulka č. 1 - Vývoj nezaměstnanosti

ukazatel		stav k		
		31.5.2016	30.4.2017	31.5.2017
evidovaní uchazeči o zaměstnání		16 663	13 054	12 205
- z toho	ženy	9 100	6 940	6 669
	absolventi a mladiství	768	586	508
	uchazeči se zdravotním postižením	3 288	2 833	2 773
uchazeči s nárokem na PvN		4 423	4 098	3 785
podíl nezaměstnaných osob v % ¹⁾		4,9 %	3,8 %	3,5 %
volná pracovní místa		5 163	6 382	6 507
počet uchazečů na 1 volné pracovní místo		3,2	2,0	1,9

1) od ledna 2013 nový ukazatel registrované nezaměstnanosti

Tabulka č. 2 - Tok nezaměstnanosti

ukazatel	Počet uchazečů ve sledovaném měsíci		
	květen 2016	duben 2017	květen 2017
nově evidovaní uchazeči o zaměstnání	1 721	1 493	1 607
uchazeči s ukonč. evidencí a vyřazení	3 030	3 836	2 456
- z toho umístění celkem	2 373	3 179	1 738
- z toho umístění úřadem práce	544	870	508

Tabulka č. 3. – Nezaměstnanost v okresech k 31.5.2017

Okres	Počet nezaměstnaných		Volná pracovní místa	Počet uchazečů na 1 VPM	Podíl nezaměstnaných osob [%]
	Celkem	z toho ženy			
Havlíčkův Brod	2 033	1 191	1 232	1,7	3,3
Jihlava	2 553	1 370	1 725	1,5	3,2
Pelhřimov	952	496	1 343	0,7	1,9
Třebíč	3 386	1 897	1 243	2,7	4,5
Žďár nad Sázavou	3 281	1 715	964	3,4	4,2
Kraj Vysočina	12 205	6 669	6 507	1,9	3,5
Česká republika	308 521	161 306	174 043	1,8	4,1

2. Nástroje aktivní politiky zaměstnanosti v květnu 2017

Tabulka č. 4 – Osoby podpořené v rámci APZ a rekvalifikace uchazečů a zájemců o zaměstnání

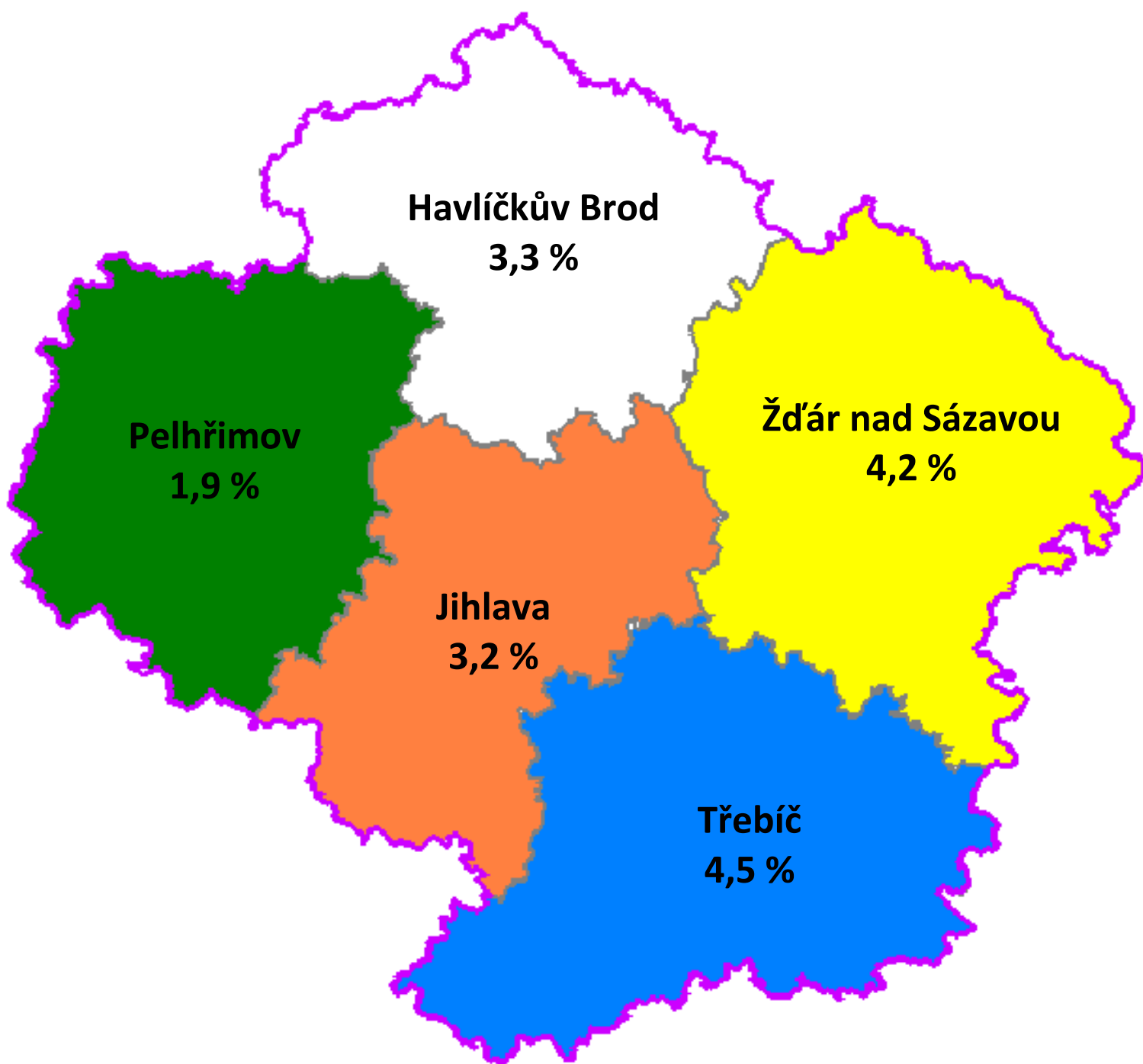
ukazatel (celkový počet)	Stav k		Celkem od počátku roku do	
	31.5.2016	31.5.2017	31.5.2016	31.5.2017
osoby podpořené v rámci APZ				
veřejně prospěšné práce (VPP)	41	271	40	204
veřejně prospěšné práce (VPP) - ESF ¹⁾	916	528	738	451
společensky účelná prac. místa (SÚPM)	55	99	21	66
společensky účelná prac. místa (SÚPM) - ESF ¹⁾	1046	269	565	219
SÚPM - samostatně výděleč. činnost (SVČ)	213	109	52	41
SÚPM - samostatně výděleč. činnost (SVČ) - ESF ¹⁾	0	0	0	0
chrán. prac. místa – zřízená, vymezená	114	128	30	31
chrán. prac. místa - SVČ osob se ZP	9	8	0	0
ostatní nástroje APZ	8	44	8	48
rekvalifikace uchazečů a zájemců o zaměstnání				
uchazeči a zájemci zařazení do rekvalifikací	1	4	2	9
uchazeči a zájemci zařazení do rekvalifikací - ESF ¹⁾	13	123	13	296
uchazeči a zájemci, kteří zahájili zvolenou rekvalifikaci	69	26	416	85
uchazeči a zájemci, kteří zahájili zvolenou rekvalifikaci - ESF ¹⁾	70	77	113	241
Osoby podpořené v rámci APZ celkem	2555	1686	1998	1691

1) financováno převážně z Evropského sociálního fondu

Podrobnější statistické údaje o nástrojích APZ naleznete na stránkách Integrovaného portálu MPSV, v měsíčních statistikách nezaměstnanosti

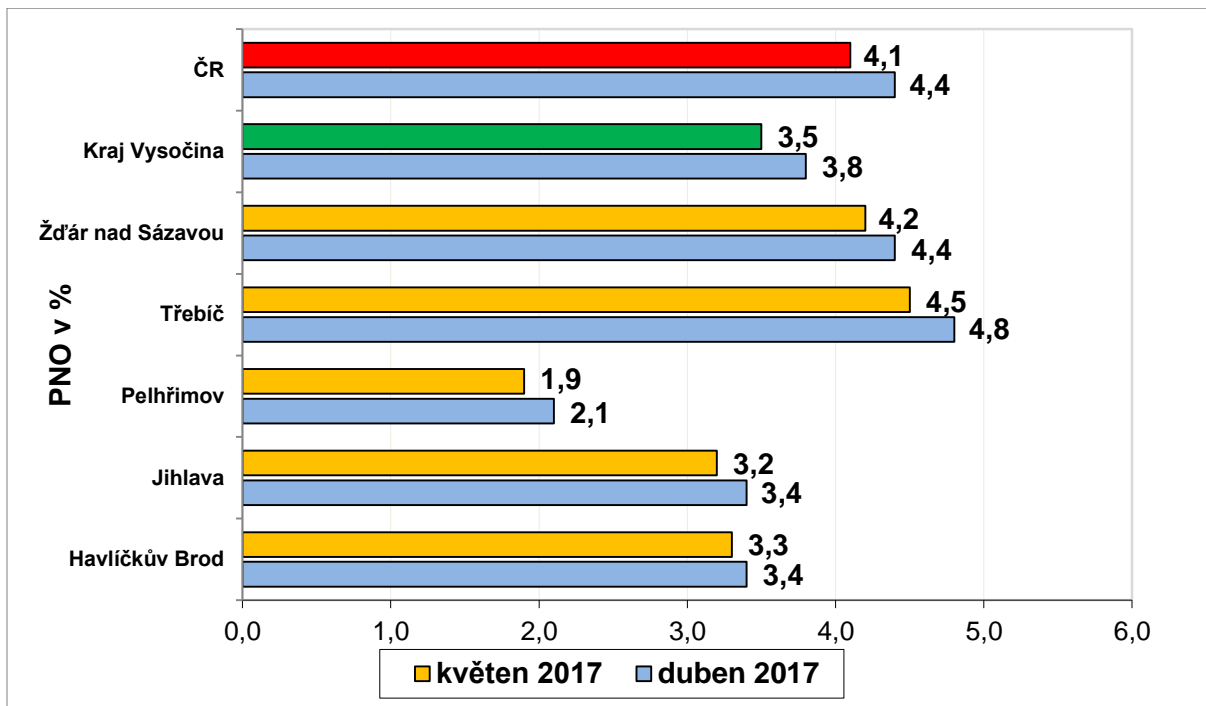
<http://portal.mpsv.cz/sz/stat/nz/mes>

3. **MAPA** – Podíl nezaměstnaných osob v okresech Kraje Vysočina k 31.5.2017

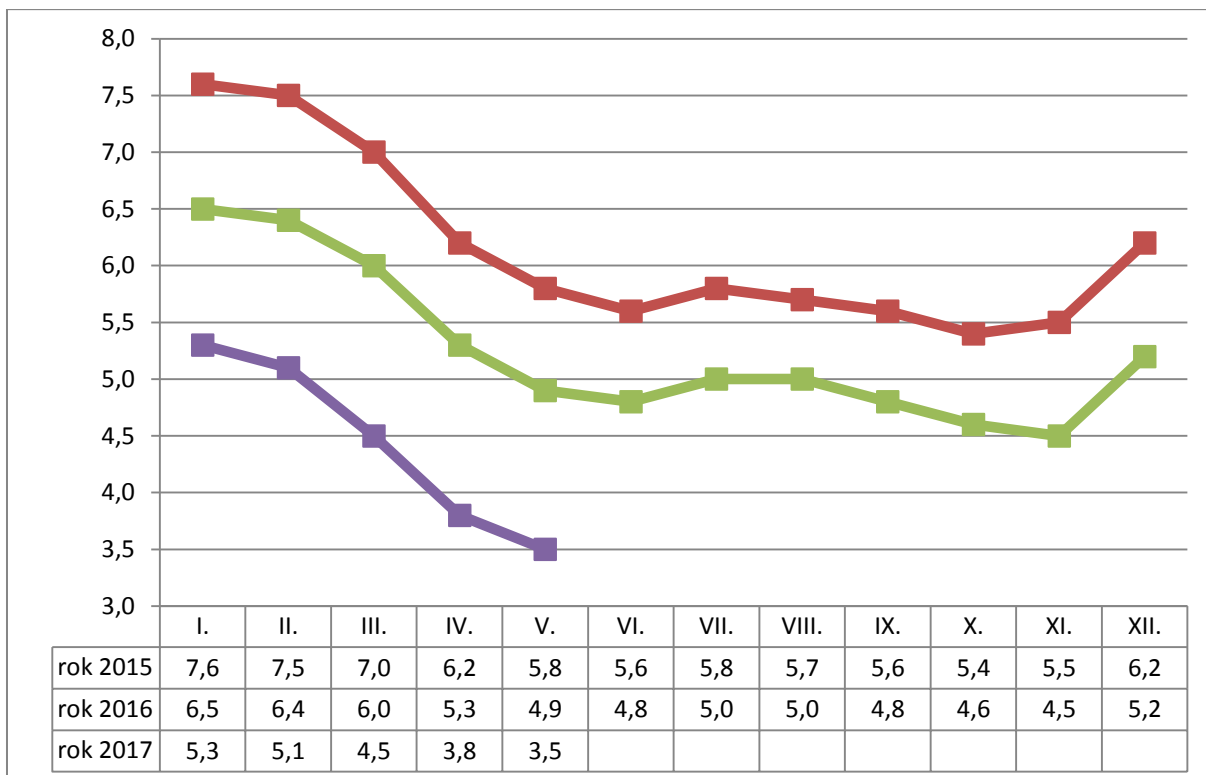


4. GRAFY

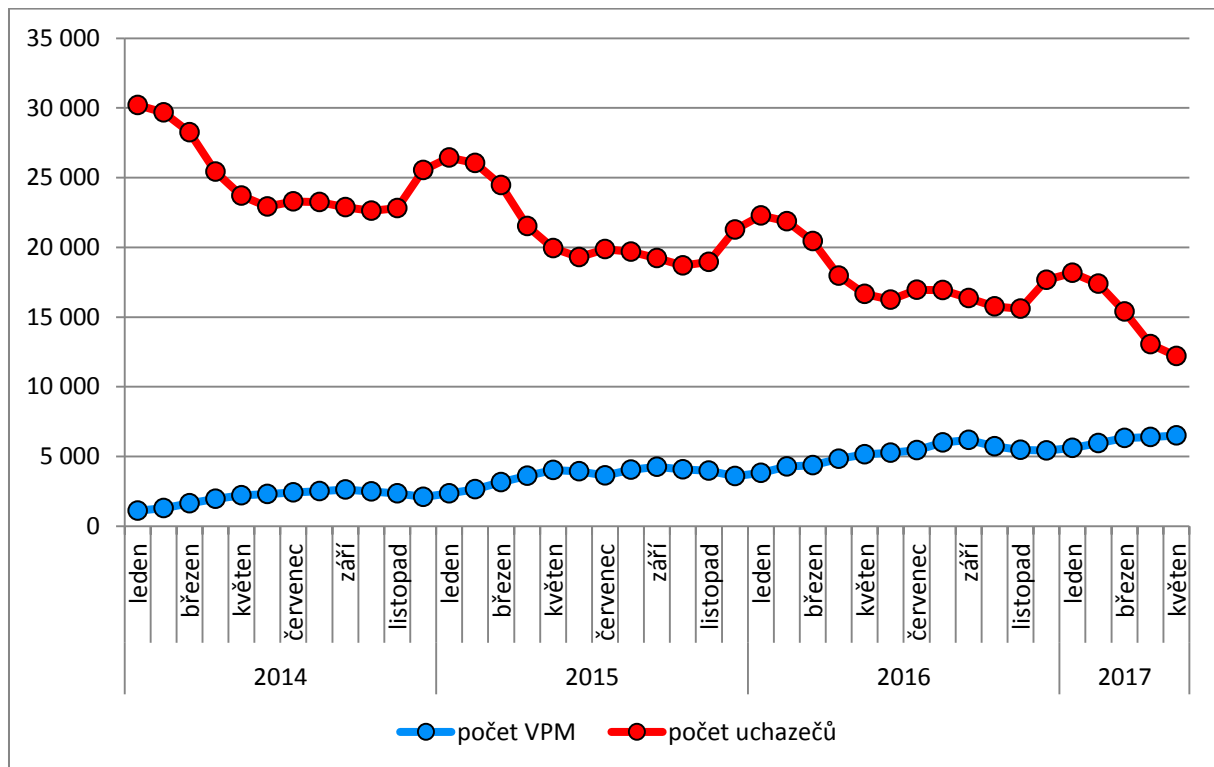
1. Podíl nezaměstnaných osob v okresech Kraje Vysočina a v ČR k 31.5.2017



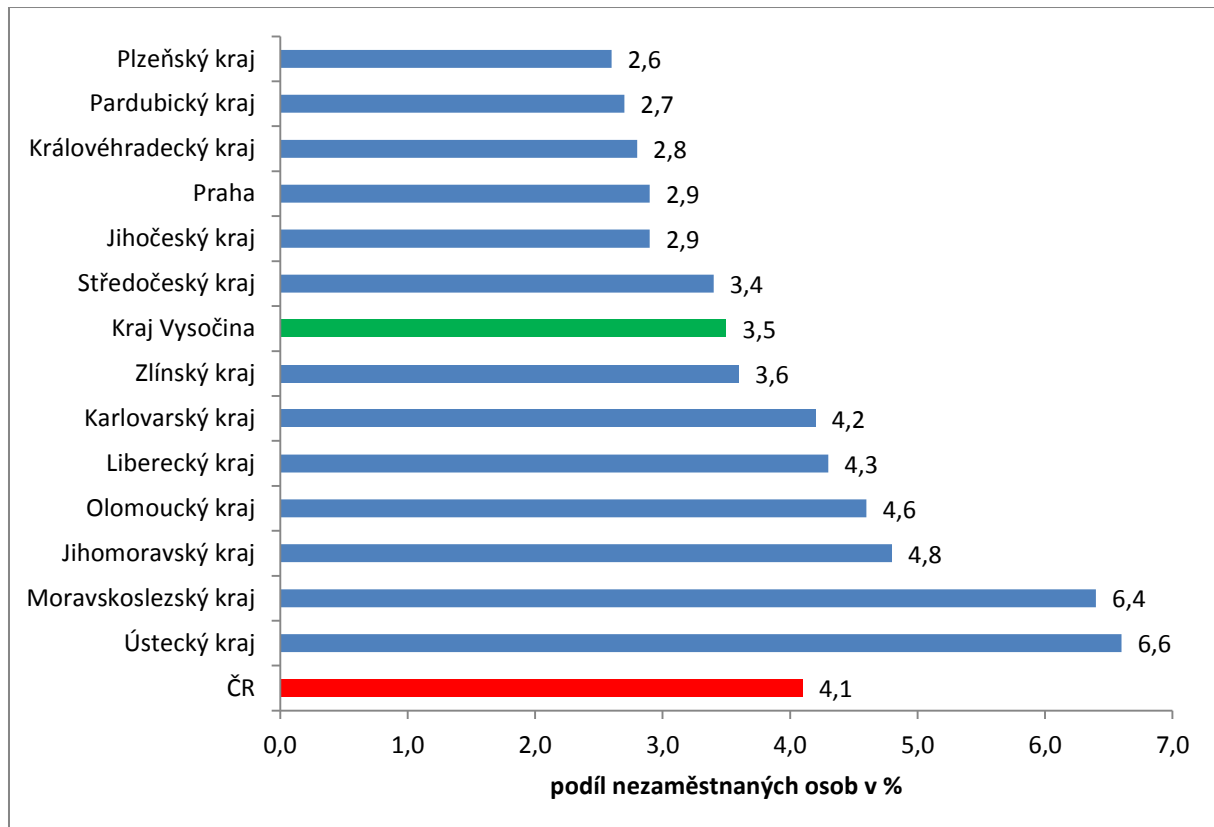
2. Vývoj podílu nezaměstnaných v Kraji Vysočina v letech 2015 - 2017 v %



3. Vývoj počtu uchazečů a VPM v Kraji Vysočina v letech 2014 - 2017



4. Podíl nezaměstnaných osob v jednotlivých krajích ČR k 31.5.2017 v %



5. Setřídění okresů k 31.5.2017

	PNO v %		meziměs. přírůst./ úbytek nezam. v %		počet uchazečů na 1 VPM
1 Karviná	9,7	Karviná	-2,1	Karviná	10,7
2 Most	9,3	Praha-východ	-2,6	Ústí nad Labem	7,4
3 Ostrava-město	8,0	Brno-město	-2,6	Jeseník	5,9
4 Ústí nad Labem	7,9	Most	-2,7	Sokolov	5,6
5 Chomutov	6,9	Kladno	-2,7	Most	5,4
6 Bruntál	6,9	Prostějov	-2,8	Hodonín	5,0
7 Děčín	6,5	Praha	-2,9	Bruntál	4,5
8 Jeseník	6,3	Ostrava-město	-3,3	Ostrava-město	4,5
9 Hodonín	6,2	Plzeň-město	-3,3	Chomutov	4,4
10 Znojmo	6,2	Plzeň-sever	-3,8	Znojmo	4,4
11 Sokolov	6,1	Beroun	-3,9	Děčín	4,3
12 Louny	6,0	Nymburk	-3,9	Kladno	4,0
13 Brno-město	5,9	Pardubice	-4,0	Žďár nad Sázavou	3,4
14 Přerov	5,6	Mladá Boleslav	-4,1	Opava	3,4
15 Kladno	5,4	Teplice	-4,3	Jablonec nad Nisou	3,3
16 Teplice	5,3	Ústí nad Labem	-4,4	Přerov	3,2
17 Liberec	4,9	Přerov	-4,4	Frydek-Místek	3,0
18 Český Krumlov	4,9	Hradec Králové	-4,5	Litoměřice	2,9
19 Šumperk	4,8	Liberec	-4,7	Louny	2,9
20 Příbram	4,6	Plzeň-jih	-4,7	Brno-město	2,9
21 Litoměřice	4,6	Mělník	-4,8	Kroměříž	2,8
22 Nymburk	4,5	Chomutov	-4,9	Teplice	2,7
23 Třebíč	4,5	Havlíčkův Brod	-5,0	Třebíč	2,7
24 Semily	4,4	Sokolov	-5,3	Blansko	2,7
25 Mělník	4,4	Jablonec nad Nisou	-5,3	Šumperk	2,4
26 Kroměříž	4,4	Frydek-Místek	-5,4	Břeclav	2,4
27 Olomouc	4,4	Louny	-5,5	Rakovník	2,4
28 Kolín	4,3	Nový Jičín	-5,7	Příbram	2,3
29 Vsetín	4,2	Jihlava	-5,9	Olomouc	2,2
30 Tábor	4,2	Zlín	-6,0	Semily	2,1
31 Kutná Hora	4,2	Šumperk	-6,2	Trutnov	2,0
32 Opava	4,2	Praha-západ	-6,2	Kolín	2,0
33 Žďár nad Sázavou	4,2	Vyškov	-6,2	Nový Jičín	1,9
34 Karlovy Vary	4,1	Kolín	-6,3	Náchod	1,9
35 Jablonec nad Nisou	4,1	Strakonice	-6,3	Prostějov	1,9
36 Rakovník	3,8	Žďár nad Sázavou	-6,6	Kutná Hora	1,9
37 Frydek-Místek	3,8	Rychnov nad Kněžnou	-6,8	Vsetín	1,8
38 Břeclav	3,7	Příbram	-6,8	Mělník	1,8
39 Svitavy	3,6	Trutnov	-6,9	Liberec	1,7
40 Brno-venkov	3,6	Opava	-6,9	Vyškov	1,7
41 Nový Jičín	3,5	Tachov	-7,0	Zlín	1,7
42 Tachov	3,4	České Budějovice	-7,1	Tábor	1,7
43 Blansko	3,4	Děčín	-7,2	Havlíčkův Brod	1,7
44 Hradec Králové	3,4	Rokycany	-7,2	Plzeň-sever	1,6
45 Uherské Hradiště	3,4	Bruntál	-7,3	Česká Lípa	1,6
46 Trutnov	3,3	Kutná Hora	-7,3	Strakonice	1,6
47 Havlíčkův Brod	3,3	Litoměřice	-7,3	Karlovy Vary	1,5
48 Česká Lípa	3,2	Pelhřimov	-7,4	Uherské Hradiště	1,5
49 Beroun	3,2	Blansko	-7,5	Jihlava	1,5
50 Jihlava	3,2	Třebíč	-7,5	Svitavy	1,4
51 Náchod	3,2	Rakovník	-7,6	Hradec Králové	1,4
52 Prostějov	3,1	Brno-venkov	-7,6	Brno-venkov	1,3
53 Strakonice	3,1	Uherské Hradiště	-7,8	Praha-západ	1,3
54 Zlín	3,0	Karlovy Vary	-7,8	Nymburk	1,2
55 Praha	2,9	Benešov	-8,1	Jindřichův Hradec	1,2
56 Plzeň-sever	2,9	Hodonín	-8,2	Chrudim	1,1
57 Vyškov	2,8	Kroměříž	-8,2	Benešov	1,1
58 Rokycany	2,8	Olomouc	-8,3	Český Krumlov	1,1
59 Pardubice	2,6	Břeclav	-8,6	Rokycany	1,1
60 Chrudim	2,5	Česká Lípa	-8,6	Jičín	1,1
61 Ústí nad Orlicí	2,5	Náchod	-8,6	České Budějovice	1,1
62 Cheb	2,5	Semily	-8,8	Písek	1,0
63 Prachatice	2,4	Český Krumlov	-8,9	Beroun	0,9
64 Plzeň-město	2,4	Tábor	-9,2	Mladá Boleslav	0,9
65 České Budějovice	2,4	Ústí nad Orlicí	-9,2	Plzeň-město	0,9
66 Domažlice	2,4	Domažlice	-9,5	Klatovy	0,9
67 Klatovy	2,3	Klatovy	-10,0	Ústí nad Orlicí	0,8
68 Plzeň-jih	2,3	Písek	-10,3	Tachov	0,8
69 Mladá Boleslav	2,3	Znojmo	-10,5	Prachatice	0,8
70 Praha-západ	2,2	Cheb	-10,6	Praha	0,8
71 Písek	2,1	Vsetín	-11,0	Cheb	0,8
72 Jičín	2,1	Jičín	-11,0	Pelhřimov	0,7
73 Benešov	2,0	Svitavy	-11,7	Domažlice	0,7
74 Pelhřimov	1,9	Prachatice	-11,7	Rychnov nad Kněžnou	0,6
75 Jindřichův Hradec	1,9	Chrudim	-11,9	Plzeň-jih	0,5
76 Praha-východ	1,5	Jeseník	-15,2	Praha-východ	0,5
77 Rychnov nad Kněžnou	1,3	Jindřichův Hradec	-15,5	Pardubice	0,4
Celkem ČR	4,1	Celkem ČR	-5,7	Celkem ČR	1,8