



**INFORMAČNÍ
BULLETIN**

**Úřadu práce ČR,
krajské pobočky v Jihlavě**

prosinec 2011

Obsah:

I. Přehled zaměstnanosti v kraji Vysočina

II. Nezaměstnanost v kraji Vysočina

III. Přehled nezaměstnanosti podle jednotlivých regionů

IV. Aktivní politika zaměstnanosti

V. Grafický přehled nezaměstnanosti

I. Přehled zaměstnanosti v kraji Vysočina podle oborů (aktualizace počtů k 30.11.2008):

Havlíčkův Brod	
<i>obor</i>	<i>počet zaměstnanců + OSVČ</i>
- zemědělství, lesnictví	3 346
- potravinářství	1 810
- textilní průmysl	2 032
- dřevařský průmysl	701
- strojírenství	6 181
- elektro	1 381
- stavebnictví	1 863
- obchod, služby	2 950
- doprava, spoje	2 619
- ostatní (*)	16 517
CELKEM	38 663

Jihlava	
<i>obor</i>	<i>počet zaměstnanců + OSVČ</i>
- zemědělství, lesnictví	2 132
- potravinářství	2 629
- textilní průmysl	1 428
- dřevařský průmysl	2 355
- strojírenství	13 808
- elektro	899
- stavebnictví	2 573
- obchod, služby	6 841
- doprava, spoje	3 529
- ostatní (*)	18 066
CELKEM	54 260

Pelhřimov	
<i>obor</i>	<i>počet zaměstnanců + OSVČ</i>
- zemědělství, lesnictví	4 139
- potravinářství	1 566
- textilní průmysl	2 167
- dřevařský průmysl	5 398
- strojírenství	7 289
- elektro	708
- stavebnictví	1 662
- obchod, služby	2 466
- doprava, spoje	1 869
- ostatní (*)	6 496
CELKEM	33 760

Třebíč

<i>obor</i>	<i>počet zaměstnanců + OSVČ</i>
- zemědělství, lesnictví	3 936
- potravinářství	2 535
- textilní průmysl	2 437
- dřevařský průmysl	1 120
- strojírenství	5 300
- elektro	1 962
- stavebnictví	2 712
- obchod, služby	7 847
- doprava, spoje	3 164
- ostatní (*)	12 235
CELKEM	43 248

Žďár nad Sázavou

<i>obor</i>	<i>počet zaměstnanců + OSVČ</i>
- zemědělství, lesnictví	3 418
- potravinářství	2 739
- textilní průmysl	1 940
- dřevařský průmysl	2 345
- strojírenství	10 528
- elektro	4 342
- stavebnictví	2 673
- obchod, služby	3 017
- doprava, spoje	2 685
- ostatní (*)	13 619
CELKEM	47 306

Kraj Vysočina

<i>obor</i>	<i>počet zaměstnanců + OSVČ</i>
- zemědělství, lesnictví	16 971
- potravinářství	11 279
- textilní průmysl	10 004
- dřevařský průmysl	11 919
- strojírenství	43 106
- elektro	9 292
- stavebnictví	11 483
- obchod, služby	23 121
- doprava, spoje	13 866
- ostatní (*)	66 196
CELKEM	217 237

(*) – „ostatní“ obsahuje fyzické počty zaměstnanců ve zdravotnictví, školství, veřejné správě, ve výzkumu a vývoji, ve zpracování dat, v oblasti peněžnictví a pojišťovnictví, ve vydavatelství a tisku, v rekreační a sportovní činnosti a v kultuře.

II. Nezaměstnanost v kraji Vysočina k 31.12.2011

K 31.12.2011 evidovaly úřady práce celkem 25 605 osob, což je o 2 743 osob více než ke konci předchozího měsíce. Ve srovnání se stejným obdobím roku 2010 je počet uchazečů o zaměstnání v současné době nižší o 3 805 osob. Z celkového počtu uchazečů o zaměstnání je 25 187 dosažitelných uchazečů o zaměstnání¹ (proti minulému měsíci nárůst celkem o 2 944 osob).

V průběhu prosince 2011 bylo na úřadech práce nově zaevidováno 4 427 osob. Je to o 1 521 nově evidovaných uchazečů více než v listopadu 2011.

Evidenci na úřadech práce ukončilo v prosinci celkem 1 684 uchazečů. Je to o 603 vyřazených uchazečů méně než v předchozím měsíci. V průběhu prosince 2011 nastoupilo ověřeně do nového zaměstnání 1 057 osob (o 555 osob méně než minulý měsíc) a 627 uchazečů bylo vyřazeno bez umístění (vyřazení §30(2), ostatní).

V prosinci 2011 došlo ve srovnání s předchozím měsícem k nárůstu nezaměstnanosti ve všech pěti okresech Kraje Vysočina. K největšímu nárůstu nezaměstnanosti došlo v okresech Třebíč (nárůst o 1,3 %) a Žďár nad Sázavou (nárůst o 1,2 %), v okresech Havlíčkův Brod a Pelhřimov se nezaměstnanost zvýšila shodně o 1,0 % a v okrese Jihlava vzrostla o 0,8 %.

Ke konci prosince evidovaly pobočky úřadu práce 12 444 žen, což tvoří 48,6 % z celkového počtu nezaměstnaných (meziměsíční nárůst v počtech (380), pokles o 4,2 %) a 3 684 osob se zdravotním postižením, což tvoří 14,4 % z celkového počtu nezaměstnaných (meziměsíční nárůst v počtech, pokles v %).

K 31.12.2011 bylo registrováno 2 185 absolventů škol všech stupňů vzdělání a mladistvých, což je o 29 osob více než v předchozím měsíci, ale současně také o 11 méně než ve stejném období roku 2010. Na celkové nezaměstnanosti se podílejí 8,5 % (meziměsíční nárůst v počtech, pokles v %).

Podporu v nezaměstnanosti poskytovaly v prosinci 2011 pobočky úřadu práce 7 936 uchazečům o zaměstnání, tj. 31,0 % všech osob vedených v evidencích poboček úřadů práce (meziměsíční nárůst jak počtů, tak i %).

Míra registrované nezaměstnanosti v prosinci 2011 činila v kraji Vysočina 9,4 % (listopad 2011 – 8,3 %, prosinec 2010 – 10,7 %). Nejnižší byla v okrese Pelhřimov (6,0 %), naopak nejvyšší v okrese Třebíč (12,6 %). Míra registrované nezaměstnanosti žen byla 10,8 % a mužů 8,4 % (u žen nárůst MN o 0,5 %, u mužů nárůst MN o 1,5 %).

Ke konci prosince 2011 evidovaly úřady práce celkem 2 482 částečně nezaměstnaných uchazečů, z nichž bylo 1 766 žen (celkově pokles počtů o 80 osob, z toho žen pokles o 41 osob).

Úřady práce registrovaly k 31.12.2011 celkem 921 volných pracovních míst. Je to o 183 míst méně než v předchozím měsíci. V prosinci 2011 bylo na úřadech práce nově nahlášeno 293 volných pracovních míst a 476 volných pracovních míst bylo obsazeno nebo

¹Jedná se o uchazeče o zaměstnání, kteří mohou bezprostředně nastoupit do zaměstnání při nabídce vhodného pracovního místa, tj. evidovaní nezaměstnaní, kteří nemají žádnou objektivní překážku pro přijetí zaměstnání. Za dosažitelné se nepovažují uchazeči o zaměstnání ve vazbě, ve výkonu trestu, uchazeči v pracovní neschopnosti, uchazeči, kteří jsou zařazeni na rekvalifikační kurzy nebo uchazeči, kteří vykonávají krátkodobé zaměstnání, a dále uchazeči, kteří pobírají peněžitou pomoc v mateřství nebo kterým je poskytováno hmotné zabezpečení po dobu mateřské dovolené.

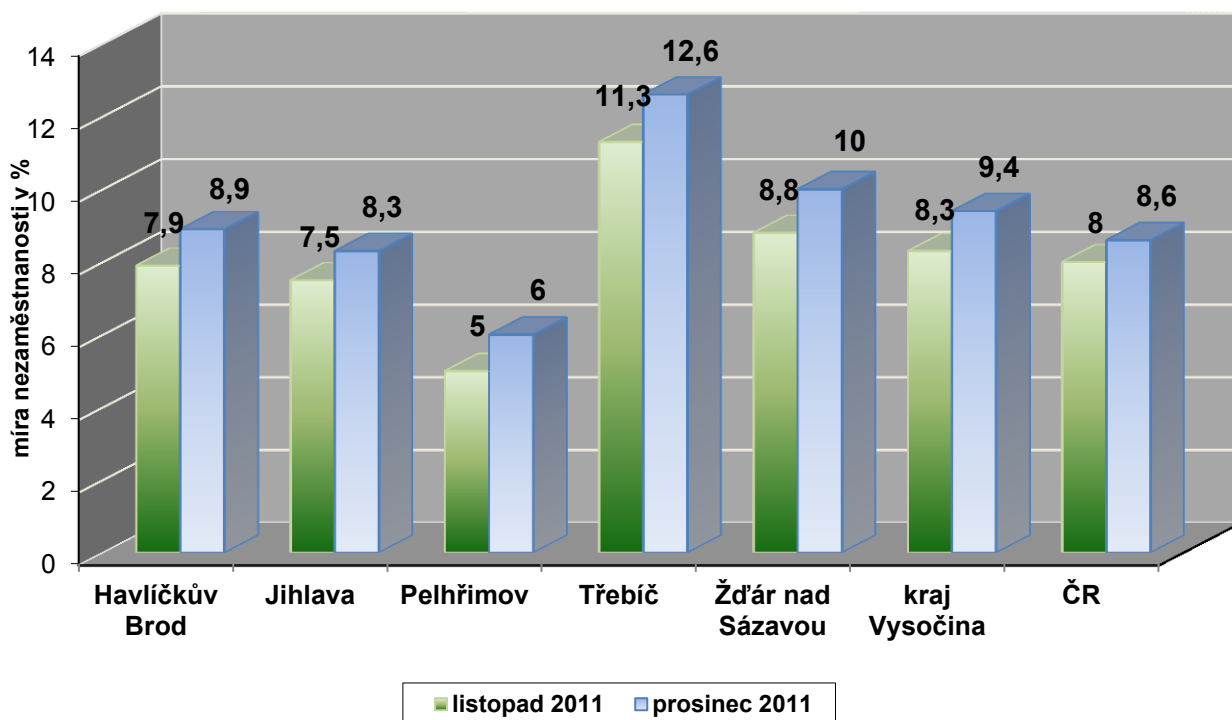
zrušeno. Na jedno volné pracovní místo připadá v současné době v průměru 27,8 uchazečů (minulý měsíc v průměru 20,7 uchazečů na 1 volné pracovní místo).

III. Přehled nezaměstnanosti podle jednotlivých regionů

Tab. 1 – Porovnání registrované míry nezaměstnanosti v kraji Vysočina k 31.12.2011:

	pracovní síla	uchazeči celkem	z nich dosažitelní	MN v %
Havlíčkův Brod	47 592	4 302	4 255	8,9
Jihlava	61 723	5 272	5 128	8,3
Pelhřimov	38 893	2 398	2 351	6,0
Třebíč	59 709	7 631	7 547	12,6
Žďár nad Sázavou	58 847	6 002	5 906	10,0
kraj Vysočina	266 764	25 605	25 187	9,4
Česká republika	5 709 218	508 451	491 958	8,6

Srovnání míry nezaměstnanosti v kraji Vysočina k 31.12.2011
(listopad 2011, prosinec 2011)



Přehled nezaměstnanosti v jednotlivých okresech kraje Vysočina k 31.12.2011:

Tab. 2 - Přehled nezaměstnanosti v okrese Havlíčkův Brod k 31.12.2011:

	Havlíčkův Brod		
	prosinec 10	listopad 11	prosinec 11
míra nezaměstnanosti	10,2 %	7,9 %	8,9 %
uchazečů celkem	5 135	3 823	4 302
dosažitelní uchazeči	5 094	3 780	4 255
ženy	2 435	2 112	2 188
absolventi škol	345	321	321
osoby se ZP	784	684	710
volná pracovní místa	193	200	186
počet uchazečů na 1 VPM	26,6	19,1	23,1

Tab. 3 - Přehled nezaměstnanosti v okrese Jihlava k 31.12.2011:

	Jihlava		
	prosinec 10	listopad 11	prosinec 11
míra nezaměstnanosti	9,6 %	7,5 %	8,3 %
uchazečů celkem	5 980	4 817	5 272
dosažitelní uchazeči	5 900	4 601	5 128
ženy	2 689	2 347	2 365
absolventi škol	476	520	516
osoby se ZP	690	572	576
volná pracovní místa	174	288	214
počet uchazečů na 1 VPM	34,4	16,7	24,6

Tab. 4 - Přehled nezaměstnanosti v okrese Pelhřimov k 31.12.2011:

	Pelhřimov		
	prosinec 10	listopad 11	prosinec 11
míra nezaměstnanosti	7,8 %	5,0 %	6,0 %
uchazečů celkem	3 003	2 022	2 398
dosažitelní uchazeči	2 948	1 940	2 351
ženy	1 391	1 095	1 155
absolventi škol	212	169	177
osoby se ZP	509	389	395
volná pracovní místa	196	228	222
počet uchazečů na 1 VPM	15,3	8,9	10,8

Tab. 5 - Přehled nezaměstnanosti v okrese Třebíč k 31.12.2011:

	Třebíč		
	prosinec 10	listopad 11	prosinec 11
míra nezaměstnanosti	13,8 %	11,3 %	12,6 %
uchazečů celkem	8 429	6 809	7 631
dosažitelní uchazeči	8 334	6 737	7 547
ženy	3 983	3 663	3 791
absolventi škol	625	628	640
osoby se ZP	858	785	814
volná pracovní místa	151	136	109
počet uchazečů na 1 VPM	55,8	50,1	70,0

Tab. 6 - Přehled nezaměstnanosti v okrese Žďár nad Sázavou k 31.12.2011:

	Žďár nad Sázavou		
	prosinec 10	listopad 11	prosinec 11
míra nezaměstnanosti	11,1 %	8,8 %	10,0 %
uchazečů celkem	6 863	5 391	6 002
dosažitelní uchazeči	6 735	5 185	5 906
ženy	3 189	2 847	2 945
absolventi škol	538	518	531
osoby se ZP	1 318	1 146	1 189
volná pracovní místa	202	252	190
počet uchazečů na 1 VPM	34,0	21,4	31,6

Tab. 7 - Přehled nezaměstnanosti v kraji Vysočina k 31.12.2011:

	kraj Vysočina		
	prosinec 10	listopad 11	prosinec 11
míra nezaměstnanosti	10,7 %	8,3 %	9,4 %
uchazečů celkem	29 410	22 862	25 605
dosažitelní uchazeči	29 011	22 243	25 187
ženy	13 687	12 064	12 444
absolventi škol	2 196	2 156	2 185
osoby se ZP	4 159	3 576	3 684
volná pracovní místa	916	1 104	921
počet uchazečů na 1 VPM	32,1	20,7	27,8

Tab. 8 - Počet krátkodobě a dlouhodobě nezaměstnaných uchazečů k 31.12.2011:

Počet dlouhodobě nezaměstnaných uchazečů k poslednímu dni v daném měsíci:		
<i>- osoby nad 25 let včetně</i> (nad 12 měsíců evidence)	počet	vyjádření v %
	9 589	37,4
<i>- osoby, které nedosáhly 25ti let</i> (nad 6 měsíců evidence)	1 818	7,1
Počet krátkodobě nezaměstnaných uchazečů k poslednímu dni v daném měsíci:		
<i>- osoby nad 25 let včetně</i> (pod 12 měsíců evidence včetně)	počet	vyjádření v %
	11 525	45,1
<i>- osoby, které nedosáhly 25ti let</i> (pod 6 měsíců evidence včetně)	2 673	10,4
<i>počet uchazečů v Kraji Vysočina</i> CELKEM	25 605	100,0

Tok nezaměstnanosti v kraji Vysočina k 31.12.2011:**Tab. 9 - Tok nezaměstnanosti v kraji Vysočina k 31.12.2011:**

	uchazeči o zaměstnání								
	neumíst. ke konci min. měsíce	nově hlášení	uchazeči s ukonč. evid. a uchazeči vyřazení z evid.					neumíst. ke konci sledov. měsíce	z toho dosažitelní
			celkem	z toho		vyřazení podle §30 (2)	ostatní		
			umístění celkem	z toho ÚP					
Havlíčkův Brod	3 823	790	311	175	10	52	84	4 302	4 255
Jihlava	4 817	863	408	272	27	47	89	5 272	5 128
Pelhřimov	2 022	587	211	134	3	35	42	2 398	2 351
Třebíč	6 809	1 223	401	239	46	54	108	7 631	7 547
Žďár nad Sázavou	5 391	964	353	237	43	32	84	6 002	5 906
Vysočina	22 862	4 427	1 684	1 057	129	220	407	25 605	25 187

Volná pracovní místa

Tab. 10 – pohyb volných pracovních míst ve sledovaném měsíci:

	stav ke konci min. měsíce	pohyb VPM ve sled. měsíci				stav ke konci sledovaného měsíce				
		nově hlášená místa	obsaz. místa	zrušená místa	uvolněná místa	celkem	z toho			pro osoby se ZP
							pro absolv. a mladistvé	absolv.	mladistvé do 18 let	
HB	200	37	1	50	0	186	24	24	1	1
JI	288	116	1	189	0	214	24	24	6	11
PE	228	61	0	67	0	222	33	33	4	6
TR	136	28	14	41	0	109	20	20	0	18
ZR	252	51	84	29	0	190	58	51	8	40
Vysočina	1 104	293	100	376	0	921	159	152	19	76

Nezaměstnanost v nejvíce ohrožených mikroregionech kraje Vysočina:

Tab. 11 – Přehled vybraných mikroregionů s nejvyšší mírou nezaměstn. k 31.12.2011:

Region	mikroregion	osoby ekonomicky aktivní	počet dosažitelných uchazečů o zaměstnání	míra nezaměstnanosti
Třebíč	Jaroměřice nad Rokytnou	2 839	517	18,2 %
Třebíč	Hrotovice	3 436	520	15,1 %
Třebíč	Moravské Budějovice	7 614	1 134	14,9 %
Havlíčkův Brod	Golčův Jeníkov	2 103	275	13,1 %
Žďár nad Sázavou	Bystřice nad Pernštejnem	9 685	1 189	12,3 %
Žďár nad Sázavou	Velké Meziříčí	12 487	1 504	12,0 %
Jihlava	Telč	6 576	741	11,3 %
Žďár nad Sázavou	Nové Město na Moravě	9 153	1 003	11,0 %
Jihlava	Polná	5 020	471	9,4 %
Pelhřimov	Horní Cerekev	1 186	105	8,9 %
Pelhřimov	Humpolec	8 187	607	7,4 %

IV. Aktivní politika zaměstnanosti v kraji Vysočina

Tab. 1 APZ – Přehled účinnosti jednotlivých nástrojů APZ k 31.12.2011:

	Veřejně prospěšné práce		SÚPM zřízená u zaměstnavatele		SÚPM vyhrazená místa	
	vytvořená místa	umístění uchazeči	vytvořená místa	umístění uchazeči	vytvořená místa	umístění uchazeči
	celkem od počátku roku		celkem od počátku roku		celkem od počátku roku	
HB	70	70	2	2	48	48
JI	129	134	8	8	86	86
PE	83	92	0	0	33	33
TR	198	193	26	25	62	61
ZR	113	122	16	14	80	80
Vysočina	593	611	52	49	309	308

Tab. 2 APZ – Přehled účinnosti jednotlivých nástrojů APZ k 31.12.2011:

	Samostatně výdělečná činnost		Chráněné prac. dílny-vytvoření		Chráněná pracovní místa - vytvoření		Chráněná pracovní místa – SVČ OZP	
	umístění uchazeči		vytvořená místa	umístění uchazeči	vytvořená místa	umístění uchazeči	umístění uchazeči	
	stav na konci sled. měsíce	celkem od počátku roku	celkem od počátku roku		celkem od počátku roku		stav na konci sled. měsíce	celkem od počátku roku
HB	100	46	12	16	24	36	2	0
JI	17	17	0	0	0	0	0	0
PE	40	21	0	0	4	4	1	0
TR	206	110	0	9	0	0	0	0
ZR	62	46	10	13	6	6	3	1
Vysočina	425	240	22	38	34	46	6	1

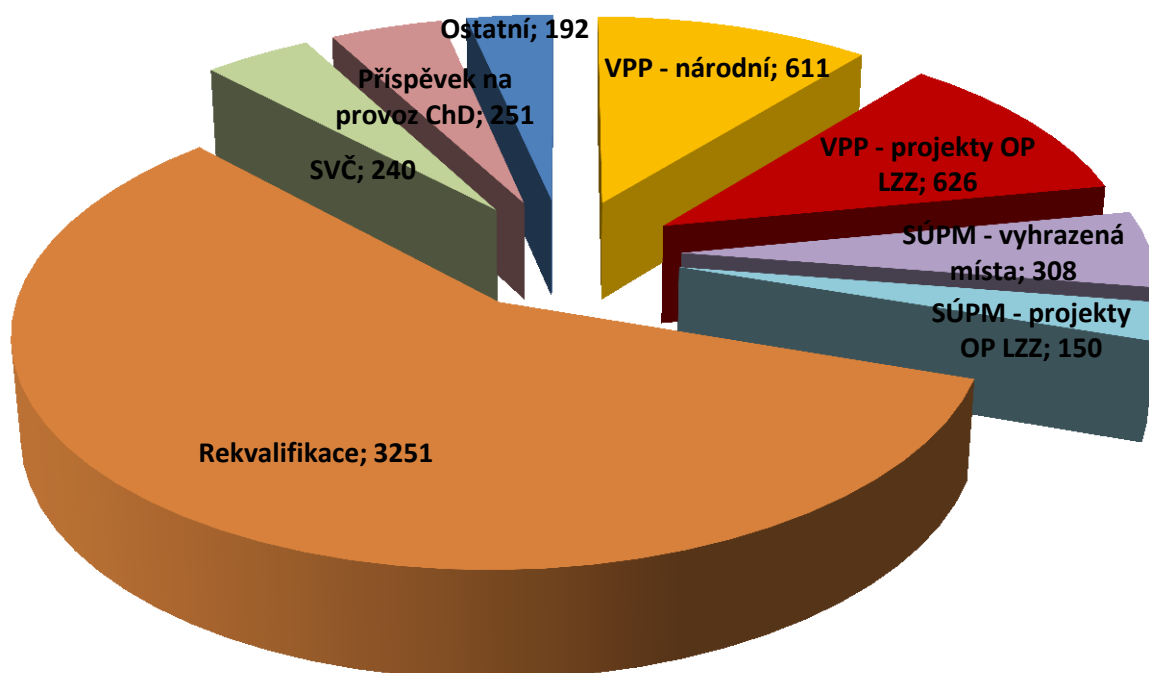
Tab. 3 APZ – Přehled účinnosti jednotlivých nástrojů APZ k 31.12.2011:

	Překlenovací příspěvek		Příspěvek na provoz ChPD ...		Rekvalifikace	
	počet zaměstnanců (SVČ)		umístění uchazeči		počet osob ke konci sledovaného měsíce	
	stav na konci sled. měsíce	celkem od počátku roku	stav na konci sled. měsíce	celkem od počátku roku	celkem	s podporou
HB	5	8	101	101	33	2
JI	1	2	96	96	43	10
PE	0	0	13	13	3	1
TR	21	36	0	0	18	1
ZR	8	12	34	41	68	5
Vysočina	35	58	244	251	165	19

Tab. 4 APZ – Přehled účinnosti jednotlivých nástrojů APZ k 31.12.2011:

	Projekty ESF OP RLZ a OP LZZ Veřejně prospěšné práce		Projekty ESF OP LZZ Společensky účelná pracovní místa		Projekty ESF OP LZZ Cílené programy (RIP)	
	celkem od počátku roku		celkem od počátku roku		celkem od počátku roku	
	počet míst	počet uchazečů	počet míst	počet uchazečů	počet míst	počet uchazečů
Havlíčkův Brod	67	65	7	7	0	0
Jihlava	34	35	29	29	0	0
Pelhřimov	134	134	36	37	0	0
Třebíč	225	220	62	61	0	0
Žďár nad Sázavou	169	172	16	16	0	0
Vysočina	629	626	150	150	0	0

APZ kraje Vysočina - počty uchazečů umístěných na jednotlivých nástrojích v roce 2011



**V. Grafický přehled nezaměstnanosti v kraji
Vysočina k 31.12.2011:**

