



**INFORMAČNÍ
BULLETIN**

**úřadů práce
kraje VYSOČINA**

únor 2011

Obsah:

I. Přehled zaměstnanosti v kraji Vysočina

II. Nezaměstnanost v kraji Vysočina

III. Přehled nezaměstnanosti podle jednotlivých regionů

IV. Aktivní politika zaměstnanosti

V. Grafický přehled nezaměstnanosti

I. Přehled zaměstnanosti v kraji Vysočina podle oborů (aktualizace počtů k 30.11.2008):

Havlíčkův Brod	
<i>obor</i>	<i>počet zaměstnanců + OSVČ</i>
- zemědělství, lesnictví	3 346
- potravinářství	1 810
- textilní průmysl	2 032
- dřevařský průmysl	701
- strojírenství	6 181
- elektro	1 381
- stavebnictví	1 863
- obchod, služby	2 950
- doprava, spoje	2 619
- ostatní (*)	16 517
CELKEM	38 663

Jihlava	
<i>obor</i>	<i>počet zaměstnanců + OSVČ</i>
- zemědělství, lesnictví	2 132
- potravinářství	2 629
- textilní průmysl	1 428
- dřevařský průmysl	2 355
- strojírenství	13 808
- elektro	899
- stavebnictví	2 573
- obchod, služby	6 841
- doprava, spoje	3 529
- ostatní (*)	18 066
CELKEM	54 260

Pelhřimov	
<i>obor</i>	<i>počet zaměstnanců + OSVČ</i>
- zemědělství, lesnictví	4 139
- potravinářství	1 566
- textilní průmysl	2 167
- dřevařský průmysl	5 398
- strojírenství	7 289
- elektro	708
- stavebnictví	1 662
- obchod, služby	2 466
- doprava, spoje	1 869
- ostatní (*)	6 496
CELKEM	33 760

Třebíč

<i>obor</i>	<i>počet zaměstnanců + OSVČ</i>
- zemědělství, lesnictví	3 936
- potravinářství	2 535
- textilní průmysl	2 437
- dřevařský průmysl	1 120
- strojírenství	5 300
- elektro	1 962
- stavebnictví	2 712
- obchod, služby	7 847
- doprava, spoje	3 164
- ostatní (*)	12 235
CELKEM	43 248

Žďár nad Sázavou

<i>obor</i>	<i>počet zaměstnanců + OSVČ</i>
- zemědělství, lesnictví	3 418
- potravinářství	2 739
- textilní průmysl	1 940
- dřevařský průmysl	2 345
- strojírenství	10 528
- elektro	4 342
- stavebnictví	2 673
- obchod, služby	3 017
- doprava, spoje	2 685
- ostatní (*)	13 619
CELKEM	47 306

Kraj Vysočina

<i>obor</i>	<i>počet zaměstnanců + OSVČ</i>
- zemědělství, lesnictví	16 971
- potravinářství	11 279
- textilní průmysl	10 004
- dřevařský průmysl	11 919
- strojírenství	43 106
- elektro	9 292
- stavebnictví	11 483
- obchod, služby	23 121
- doprava, spoje	13 866
- ostatní (*)	66 196
CELKEM	217 237

(*) – „ostatní“ obsahuje fyzické počty zaměstnanců ve zdravotnictví, školství, veřejné správě, ve výzkumu a vývoji, ve zpracování dat, v oblasti peněžnictví a pojišťovnictví, ve vydavatelství a tisku, v rekreační a sportovní činnosti a v kultuře.

II. Nezaměstnanost v kraji Vysočina k 28.2.2011

K 28.2.2011 evidovaly úřady práce celkem **29 725 osob**, což je o **480 osob** méně než ke konci předchozího měsíce. Ve srovnání se stejným obdobím roku 2010 je počet uchazečů o zaměstnání v současné době nižší o **1 469 osob**. Z celkového počtu uchazečů o zaměstnání je **29 115 dosažitelných uchazečů o zaměstnání¹** (proti minulému měsíci pokles celkem o **699 osob**).

V průběhu února 2011 bylo na úřadech práce nově zaevidováno 1 994 osob. Je to o **1 412** nově evidovaných uchazečů méně než v lednu 2011.

Evidenci na úřadech práce ukončilo v únoru celkem 2 474 uchazečů. Je to o **137** vyřazených uchazečů méně než v předchozím měsíci. V průběhu února 2011 nastoupilo ověřeně do nového zaměstnání **1 870 osob** (o 172 osob méně než minulý měsíc) a **604** uchazečů bylo vyřazeno bez umístění (vyřazení §30(2), ostatní).

Na rozdíl od minulých měsíců došlo v únoru 2011 u všech okresů kraje Vysočina k poklesu nezaměstnanosti. V okresech Jihlava, Třebíč a Žďár nad Sázavou se míra nezaměstnanosti snížila o 0,3 %. V okresech Pelhřimov a Havlíčkův Brod klesla o 0,2 %, tedy nepatrně méně.

Ke konci února evidovaly úřady práce **13 247 žen**, což tvoří **44,6 %** z celkového počtu nezaměstnaných (meziměsíční pokles jak v počtech, tak i v %) a **4 207 osob se zdravotním postižením**, což tvoří **14,2 %** z celkového počtu nezaměstnaných (minimální meziměsíční pokles v počtech, nárůst v %).

K 28.2.2011 bylo registrováno 2 179 absolventů škol všech stupňů vzdělání a mladistvých, což je o **26 osob** více než v předchozím měsíci, současně ale také o **156 méně** než ve stejném období roku 2010. Na celkové nezaměstnanosti se podílejí **7,3 %** (meziměsíční nárůst v počtech i v %).

Podporu v nezaměstnanosti poskytovaly v únoru 2011 úřady práce **11 628 uchazečůmo zaměstnání**, tj. **39,1 %** všech osob vedených v evidencích úřadů práce (poměrně výrazný meziměsíční pokles jak počtů, tak i %).

Míra registrované nezaměstnanosti v únoru 2011 činila v kraji Vysočina 10,8 % (leden 2011 – **11,0 %**, únor 2010 – **11,2 %**). **Nejnižší** byla v okrese Pelhřimov (7,9 %), naopak **nejvyšší** v okrese Třebíč (13,8 %). Míra registrované nezaměstnanosti žen byla **11,1 %** a mužů **10,5 %** (u žen pokles MN o 0,4 %, u mužů pokles MN o 0,2 %).

Ke konci února 2011 evidovaly úřady práce celkem **3 190 částečně nezaměstnaných uchazečů**, z nich bylo **1 908 žen** (celkově nárůst počtů o 195 osob, z toho žen nárůst o 109 osob = poněkud překvapivý vývoj vzhledem k účinkům novely zákona o zaměstnanosti).

Úřady práce registrovaly k 28.2.2011 celkem 1 020 volných pracovních míst. Je to o **97 míst** méně než v předchozím měsíci. V únoru 2011 bylo na úřadech práce nově nahlášeno **530 volných pracovních míst** a **627 volných pracovních míst** bylo obsazeno, zrušeno nebo uvolněno. Na jedno volné pracovní místo připadá v současné době v průměru **29,1 uchazečů** (minulý měsíc v průměru **27,0 uchazečů** na 1 volné pracovní místo).

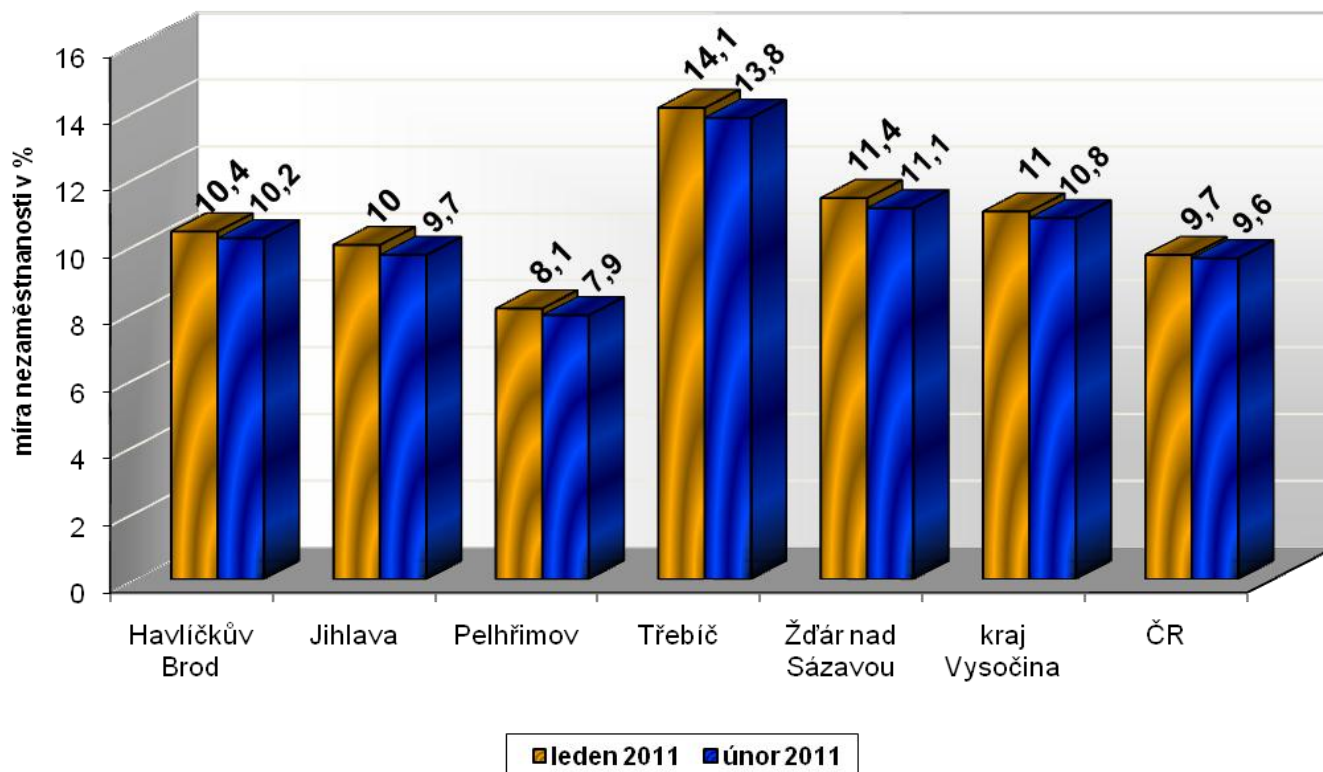
¹Jedná se o uchazeče o zaměstnání, kteří mohou bezprostředně nastoupit do zaměstnání při nabídce vhodného pracovního místa, tj. evidovaní nezaměstnaní, kteří nemají žádnou objektivní překážku pro přijetí zaměstnání. Za dosažitelné se nepovažují uchazeči o zaměstnání ve vazbě, ve výkonu trestu, uchazeči v pracovní neschopnosti, uchazeči, kteří jsou zařazeni na rekvalifikační kurzy nebo uchazeči, kteří vykonávají krátkodobé zaměstnání, a dále uchazeči, kteří pobírají peněžitou pomoc v mateřství nebo kterým je poskytováno hmotné zabezpečení po dobu mateřské dovolené.

III. Přehled nezaměstnanosti podle jednotlivých regionů

Tab. 1 – Porovnání registrované míry nezaměstnanosti v kraji Vysočina k 28.2.2011:

	pracovní síla	uchazeči celkem	z nich dosažitelní	MN v %
Havlíčkův Brod	49 889	5174	5 102	10,2
Jihlava	60 967	6035	5922	9,7
Pelhřimov	38 103	3083	3025	7,9
Třebíč	60 422	8508	8353	13,8
Žďár nad Sázavou	60 467	6925	6713	11,1
kraj Vysočina	269 848	29725	29115	10,8
Česká republika	5 707 364	566 896	547 257	9,6

Srovnání míry nezaměstnanosti v kraji Vysočina k 28.2.2011
(leden 2011, únor 2011)



Přehled nezaměstnanosti v jednotlivých okresech kraje Vysočina k 28.2.2011:

Tab. 2 - Přehled nezaměstnanosti v okrese Havlíčkův Brod k 28.2.2011:

	Havlíčkův Brod		
	únor 10	leden 11	únor 11
míra nezaměstnanosti	10,6%	10,4%	10,2%
uchazečů celkem	5 431	5 242	5 174
dosažitelní uchazeči	5 372	5 211	5 102
ženy	2 503	2 421	2 366
absolventi škol	382	340	340
osoby se ZP	765	787	788
volná pracovní místa	145	234	169
počet uchazečů na 1 VPM	37,5	22,4	30,6

Tab. 3 - Přehled nezaměstnanosti v okrese Jihlava k 28.2.2011:

	Jihlava		
	únor 10	leden 11	únor 11
míra nezaměstnanosti	10,6%	10,0%	9,7%
uchazečů celkem	6 743	6 185	6 035
dosažitelní uchazeči	6 665	6 087	5 922
ženy	2 722	2 664	2 583
absolventi škol	508	476	482
osoby se ZP	697	699	699
volná pracovní místa	181	224	246
počet uchazečů na 1 VPM	37,3	27,6	24,5

Tab. 4 - Přehled nezaměstnanosti v okrese Pelhřimov k 28.2.2011:

	Pelhřimov		
	únor 10	leden 11	únor 11
míra nezaměstnanosti	8,4%	8,1%	7,9%
uchazečů celkem	3 379	3 113	3 083
dosažitelní uchazeči	3 313	3 070	3 025
ženy	1 504	1 390	1 357
absolventi škol	251	195	186
osoby se ZP	423	521	506
volná pracovní místa	144	194	206
počet uchazečů na 1 VPM	23,5	16,0	15,0

Tab. 5 - Přehled nezaměstnanosti v okrese Třebíč k 28.2.2011:

	Třebíč		
	únor 10	leden 11	únor 11
míra nezaměstnanosti	13,9%	14,1%	13,8%
uchazečů celkem	8 414	8 630	8 508
dosažitelní uchazeči	8 170	8 525	8 353
ženy	3 692	3 919	3 843
absolventi škol	666	620	625
osoby se ZP	820	869	877
volná pracovní místa	138	160	182
počet uchazečů na 1 VPM	61,0	53,9	46,7

Tab. 6 - Přehled nezaměstnanosti v okrese Žďár nad Sázavou k 28.2.2011:

	Žďár nad Sázavou		
	únor 10	leden 11	únor 11
míra nezaměstnanosti	11,7%	11,4%	11,1%
uchazečů celkem	7 227	7 035	6 925
dosažitelní uchazeči	6 992	6 921	6 713
ženy	3 115	3 143	3 098
absolventi škol	528	522	546
osoby se ZP	1 251	1 346	1 337
volná pracovní místa	287	305	217
počet uchazečů na 1 VPM	25,2	23,1	31,9

Tab. 7 - Přehled nezaměstnanosti v kraji Vysočina k 28.2.2011:

	kraj Vysočina		
	únor 10	leden 11	únor 11
míra nezaměstnanosti	11,2%	11,0%	10,8%
uchazečů celkem	31 194	30 205	29 725
dosažitelní uchazeči	30 512	29 814	29 115
ženy	13 536	13 537	13 247
absolventi škol	2 335	2 153	2 179
osoby se ZP	3 956	4 222	4 207
volná pracovní místa	895	1 117	1 020
počet uchazečů na 1 VPM	34,9	27,0	29,1

Tab. 8 - Počet krátkodobě a dlouhodobě nezaměstnaných uchazečů k 28.2.2011:

Počet dlouhodobě nezaměstnaných uchazečů k poslednímu dni v daném měsíci:		
<i>- osoby nad 25 let včetně</i> (nad 12 měsíců evidence)	počet	vyjádření v %
	8 594	28,9
<i>- osoby, které nedosáhly 25ti let</i> (nad 6 měsíců evidence)	1 681	5,7
Počet krátkodobě nezaměstnaných uchazečů k poslednímu dni v daném měsíci:		
<i>- osoby nad 25 let včetně</i> (pod 12 měsíců evidence včetně)	počet	vyjádření v %
	16 433	55,3
<i>- osoby, které nedosáhly 25ti let</i> (pod 6 měsíců evidence včetně)	3 017	10,1
<i>počet uchazečů v kraji Vysočina CELKEM</i>	29 725	100,0

Tok nezaměstnanosti v kraji Vysočina k 28.2.2011:**Tab. 9 - Tok nezaměstnanosti v kraji Vysočina k 28.2.2011:**

	uchazeči o zaměstnání								
	neumíst. ke konci min. měsíce	nově hlášení	uchazeči s ukonč. evid. a uchazeči vyřazení z evid.				neumíst. ke konci sledov. měsíce	z toho dosažitelní	
			celkem	z toho		vyřazení podle §30 (2)			ostatní
			umístění celkem	z toho ÚP					
Havlíčkův Brod	5 242	333	401	306	41	24	71	5 174	5 102
Jihlava	6 185	395	545	400	40	32	113	6 035	5 922
Pelhřimov	3 113	303	333	251	25	34	48	3 083	3 025
Třebíč	8 630	492	614	463	74	30	121	8 508	8 353
Žďár nad Sázavou	7 035	471	581	450	118	17	114	6 925	6 713
Vysočina	30 205	1 994	2 474	1 870	298	137	467	29 725	29 115

Volná pracovní místa

Tab. 10 – pohyb volných pracovních míst ve sledovaném měsíci:

	stav ke konci min. měsíce	pohyb VPM ve sled. měsíci				stav ke konci sledovaného měsíce				
		nově hlášená místa	obsaz. místa	zrušená místa	uvolněná místa	celkem	z toho			pro osoby se ZP
							pro absolv. a mladistvé	absolv.	mladistvé do 18 let	
HB	234	60	2	123	0	169	14	14	0	3
JI	224	224	12	190	0	246	16	16	2	3
PE	194	50	0	39	1	206	23	23	2	4
TR	160	92	35	35	0	182	59	59	8	37
ZR	305	104	57	135	0	217	56	49	9	54
Vysočina	1 117	530	106	522	1	1 020	168	161	21	101

Nezaměstnanost v nejvíce ohrožených mikroregionech kraje Vysočina:

Tab. 11 – Přehled vybraných mikroregionů s nejvyšší mírou nezaměstn. k 28.2.2011:

Region	mikroregion	osoby ekonomicky aktivní	počet dosažitelných uchazečů o zaměstnání	míra nezaměstnanosti
Třebíč	Budišov	1 819	349	19,2 %
Třebíč	Jaroměřice nad Rokytnou	2 839	539	19,0 %
Třebíč	Moravské Budějovice	7 614	1 319	17,3 %
Jihlava	Telč	6 576	999	15,2 %
Žďár nad Sázavou	Bystřice nad Pernštejnem	9 685	1 313	13,6 %
Žďár nad Sázavou	Nové Město na Moravě	9 153	1 221	13,3 %
Havlíčkův Brod	Světlá nad Sázavou	6 075	810	13,3 %
Žďár nad Sázavou	Velké Meziříčí	12 487	1 624	13,0 %
Jihlava	Polná	5 020	546	10,9 %
Pelhřimov	Horní Cerekev	1 186	123	10,4 %
Jihlava	Jihlava	39 109	3 881	9,9 %
Pelhřimov	Černovice	1 177	114	9,7 %

IV. Aktivní politika zaměstnanosti v kraji Vysočina

Tab. 1 APZ – Přehled účinnosti jednotlivých nástrojů APZ k 28.2.2011:

	Veřejně prospěšné práce		SÚPM zřízená u zaměstnavatele		SÚPM vyhrazená místa	
	vytvořená místa	umístění uchazeči	vytvořená místa	umístění uchazeči	vytvořená místa	umístění uchazeči
	celkem od počátku roku		celkem od počátku roku		celkem od počátku roku	
HB	0	0	0	0	0	0
JI	14	17	0	0	7	7
PE	0	0	0	0	2	2
TR	0	2	0	0	1	1
ZR	39	8	0	2	17	17
Vysočina	53	27	0	2	27	27

Tab. 2 APZ – Přehled účinnosti jednotlivých nástrojů APZ k 28.2.2011:

	Samostatně výdělečná činnost		Chráněné prac. dílny-vytvoření		Chráněná pracovní místa - vytvoření		Chráněná pracovní místa – SVČ OZP	
	umístění uchazeči		vytvořená místa	umístění uchazeči	vytvořená místa	umístění uchazeči	umístění uchazeči	
	stav na konci sled. měsíce	celkem od počátku roku	celkem od počátku roku		celkem od počátku roku		stav na konci sled. měsíce	celkem od počátku roku
HB	110	4	0	0	1	1	7	0
JI	17	1	0	0	0	0	0	0
PE	30	2	0	0	0	0	1	0
TR	153	3	0	7	0	0	0	0
ZR	85	2	6	0	0	0	4	1
Vysočina	395	12	6	7	1	1	12	1

Tab. 3 APZ – Přehled účinnosti jednotlivých nástrojů APZ k 28.2.2011:

	Příspěvek na zapracování		Příspěvek na provoz ChPD ...	
	počet zapracovávaných osob		umístění uchazeči	
	stav na konci sled. měsíce	celkem od počátku roku	stav na konci sled. měsíce	celkem od počátku roku
Havlíčkův Brod	0	0	93	93
Jihlava	0	0	0	0
Pelhřimov	0	0	5	5
Třebíč	0	0	0	0
Žďár nad Sázavou	0	0	14	6
Vysočina	0	0	112	104

Tab. 4 APZ – Přehled účinnosti jednotlivých nástrojů APZ k 28.2.2011:

	Projekty ESF OP LZZ Veřejně prospěšné práce		Projekty ESF OP LZZ Společensky účelná pracovní místa		Projekty ESF OP LZZ Cílené programy (RIP)	
	celkem od počátku roku		celkem od počátku roku		celkem od počátku roku	
	počet míst	počet uchazečů	počet míst	počet uchazečů	počet míst	počet uchazečů
Havlíčkův Brod	0	0	0	0	0	0
Jihlava	0	0	28	28	0	0
Pelhřimov	1	1	25	24	0	0
Třebíč	32	14	48	47	0	0
Žďár nad Sázavou	3	1	16	16	0	0
Vysočina	36	16	117	115	0	0

**V. Grafický přehled nezaměstnanosti v kraji
Vysočina k 28.2.2011:**

