



Úřad práce ČR

Krajská pobočka Úřadu práce ČR
v Ústí nad Labem

Měsíční statistická zpráva
září 2018

Zpracoval: *Bc. Michal Tuček*

<http://portal.mpsv.cz/upcr/kp/ulk/informace/bulletiny>

Informace o nezaměstnanosti v Ústeckém kraji k 30. 9. 2018

V tomto měsíci celkový počet uchazečů o zaměstnání klesl o 2,0 % na 26 885 osob, počet hlášených volných pracovních míst vzrostl na 15 080 míst a podíl nezaměstnaných osob klesl na 4,5 %.

K 30. 9. 2018 evidoval Úřad práce ČR (ÚP ČR), Krajská pobočka v Ústí nad Labem celkem 26 885 uchazečů o zaměstnání. Jejich počet byl o 542 nižší než na konci předchozího měsíce a ve srovnání se stejným obdobím minulého roku nižší o 7 218 osob. Z uvedeného počtu bylo 24 225 dosažitelných uchazečů o zaměstnání ve věku 15 - 64 let. Bylo to o 565 osob méně než na konci předchozího měsíce. Ve srovnání se stejným obdobím minulého roku byl jejich počet nižší o 7 186 uchazečů.

V průběhu měsíce bylo nově zaevidováno 4 403 osob. Ve srovnání s minulým měsícem jich bylo více o 661 osob a v porovnání se stejným obdobím předchozího roku méně o 138 osob.

Z evidence během měsíce odešlo celkem 4 945 uchazečů (ukončená evidence, vyřazení uchazeči). Bylo to o 1 036 osob více než v předchozím měsíci a o 796 osob méně než ve stejném měsíci minulého roku. Do zaměstnání z nich ve sledovaném měsíci nastoupilo 3 028, tj. o 898 více než v předchozím měsíci a o 535 méně než ve stejném měsíci minulého roku, 716 uchazečů o zaměstnání bylo umístěno prostřednictvím úřadu práce, tj. o 176 více než v předchozím měsíci a o 121 méně než ve stejném období minulého roku, 1 917 uchazečů bylo vyřazeno bez umístění (sankčně, ostatní).

Meziměsíční pokles uchazečů byl zaznamenán ve všech okresech, největší v okrese Litoměřice (-5,4 %) a nejmenší v okrese Chomutov (-0,6 %).

Ke konci měsíce bylo evidováno na ÚP ČR, Krajské pobočce v Ústí n. L. 14 942 žen. Jejich podíl na celkovém počtu uchazečů činil 55,6 %. V evidenci bylo 4 717 osob se zdravotním postižením, což představovalo 17,5 % z celkového počtu nezaměstnaných.

Ke konci tohoto měsíce bylo evidováno 1 502 absolventů škol všech stupňů vzdělání a mladistvých, jejichž počet vzrostl ve srovnání s předchozím měsícem o 436 osob a ve srovnání se stejným měsícem minulého roku byl nižší o 198 osob. Na celkové nezaměstnanosti se podíleli 5,6 %.

Podporu v nezaměstnanosti pobíralo 6 432 uchazečů o zaměstnání, tj. 23,9 % všech uchazečů vedených v evidenci.

Podíl nezaměstnaných osob, tj. počet dosažitelných uchazečů o zaměstnání ve věku 15 - 64 let k obyvatelstvu stejného věku, k 30. 9. 2018 meziměsíčně klesl na 4,5 %.

Podíl nezaměstnaných stejný nebo vyšší než republikový průměr vykazalo všech sedm okresů, nejvyšší byl v okrese Most (6,3 %). Nejnižší podíl nezaměstnaných byl zaznamenán v okrese Litoměřice (3,1 %). Podíl nezaměstnaných žen se snížil na 5,2 % a podíl nezaměstnaných klesl na 3,9 %.

Kraj evidoval k 30. 9. 2018 celkem 15 080 volných pracovních míst. Jejich počet byl o 435 vyšší než v předchozím měsíci a o 4 464 vyšší než ve stejném měsíci minulého roku. Na jedno volné pracovní místo připadalo v průměru 1,8 uchazeče, z toho nejvíce v okrese Ústí n. L. (3,9) a nejméně v okrese Litoměřice (1,2). Z celkového počtu nahlášených volných míst bylo 877 vhodných pro osoby se zdravotním postižením (OZP), na jedno volné pracovní místo připadalo 5,4 OZP. Volných pracovních míst pro absolventy a mladistvé bylo registrováno 4 500, na jedno volné místo připadalo 0,3 uchazečů této kategorie.

V rámci aktivní politiky zaměstnanosti (APZ) bylo od počátku roku 2018 prostřednictvím příspěvků podpořeno 3 963 osob, do rekvalifikačních kurzů bylo zařazeno 894 osob.

Nejčastěji podporovanými obory činností prostřednictvím SÚPM - SVČ byly ke konci měsíce velkoobchod a maloobchod, výroba textilních výrobků, stavebnictví (topenářství a vodoinstalatérství, přípravné a dokončovací stavební práce aj.), osobní služby (holičství a kadeřnictví, manikúra/pedikúra, kosmetika, masérství), opravy a údržba motorových vozidel, vedení účetnictví, fotografické služby aj.

Informace o vývoji nezaměstnanosti v ČR v elektronické formě jsou zveřejněny na internetové adrese <http://portal.mpsv.cz/sz/stat>.

1. Základní charakteristika vývoje nezaměstnanosti a volných pracovních míst v září 2018

Tabulka č. 1 - Vývoj nezaměstnanosti

| Ukazatel | | Stav k | | |
|---|-----------------------------------|-----------|-----------|---------------|
| | | 30.9.2017 | 31.8.2018 | 30.9.2018 |
| evidovaní uchazeči o zaměstnání | | 34 103 | 27 427 | 26 885 |
| - z toho | ženy | 18 342 | 15 367 | 14 942 |
| | absolventi a mladiství | 1 700 | 1 066 | 1 502 |
| | uchazeči se zdravotním postižením | 5 707 | 4 965 | 4 717 |
| uchazeči s nárokem na Pvn | | 6 210 | 6 959 | 6 432 |
| podíl nezaměstnaných osob (v %) ¹⁾ | | 5,8 | 4,7 | 4,5 |
| volná pracovní místa | | 10 616 | 14 645 | 15 080 |
| počet uchazečů na 1 volné pracovní místo | | 3,2 | 1,9 | 1,8 |

¹⁾ od ledna 2013 nový ukazatel registrované nezaměstnanosti

Tabulka č. 2 - Tok nezaměstnanosti

| Ukazatel | Počet uchazečů ve sledovaném měsíci | | |
|--|-------------------------------------|------------|--------------|
| | Září 2017 | Srpen 2018 | Září 2018 |
| nově evidovaní uchazeči o zaměstnání | 4 541 | 3 742 | 4 403 |
| uchazeči s ukončenou evidencí a vyřazení | 5 741 | 3 909 | 4 945 |
| - z toho umístění celkem | 3 563 | 2 130 | 3 028 |
| - z toho umístění úřadem práce | 837 | 540 | 716 |

Tabulka č. 3. - Nezaměstnanost v okresech k 30. 9. 2018

| Okres | Počet nezaměstnaných | | Volná pracovní místa | Počet uchazečů na 1 VPM | Podíl nezaměst. osob (v %) |
|---------------------|----------------------|---------------|----------------------|-------------------------|----------------------------|
| | Celkem | z toho ženy | | | |
| Děčín | 3 981 | 2 157 | 2 083 | 1,9 | 4,3 |
| Chomutov | 4 614 | 2 661 | 3 270 | 1,4 | 5,2 |
| Litoměřice | 2 705 | 1 559 | 2 216 | 1,2 | 3,1 |
| Louny | 2 984 | 1 651 | 2 142 | 1,4 | 4,6 |
| Most | 5 002 | 2 843 | 1 710 | 2,9 | 6,3 |
| Teplice | 3 258 | 1 890 | 2 556 | 1,3 | 3,4 |
| Ústí nad Labem | 4 341 | 2 181 | 1 103 | 3,9 | 5,1 |
| Ústecký kraj | 26 885 | 14 942 | 15 080 | 1,8 | 4,5 |
| Česká republika | 224 331 | 121 328 | 316 132 | 0,7 | 3,0 |

2. Nástroje aktivní politiky zaměstnanosti v září 2018

Tabulka č. 4 - Osoby podpořené v rámci APZ a rekvalifikace uchazečů a zájemců o zaměstnání

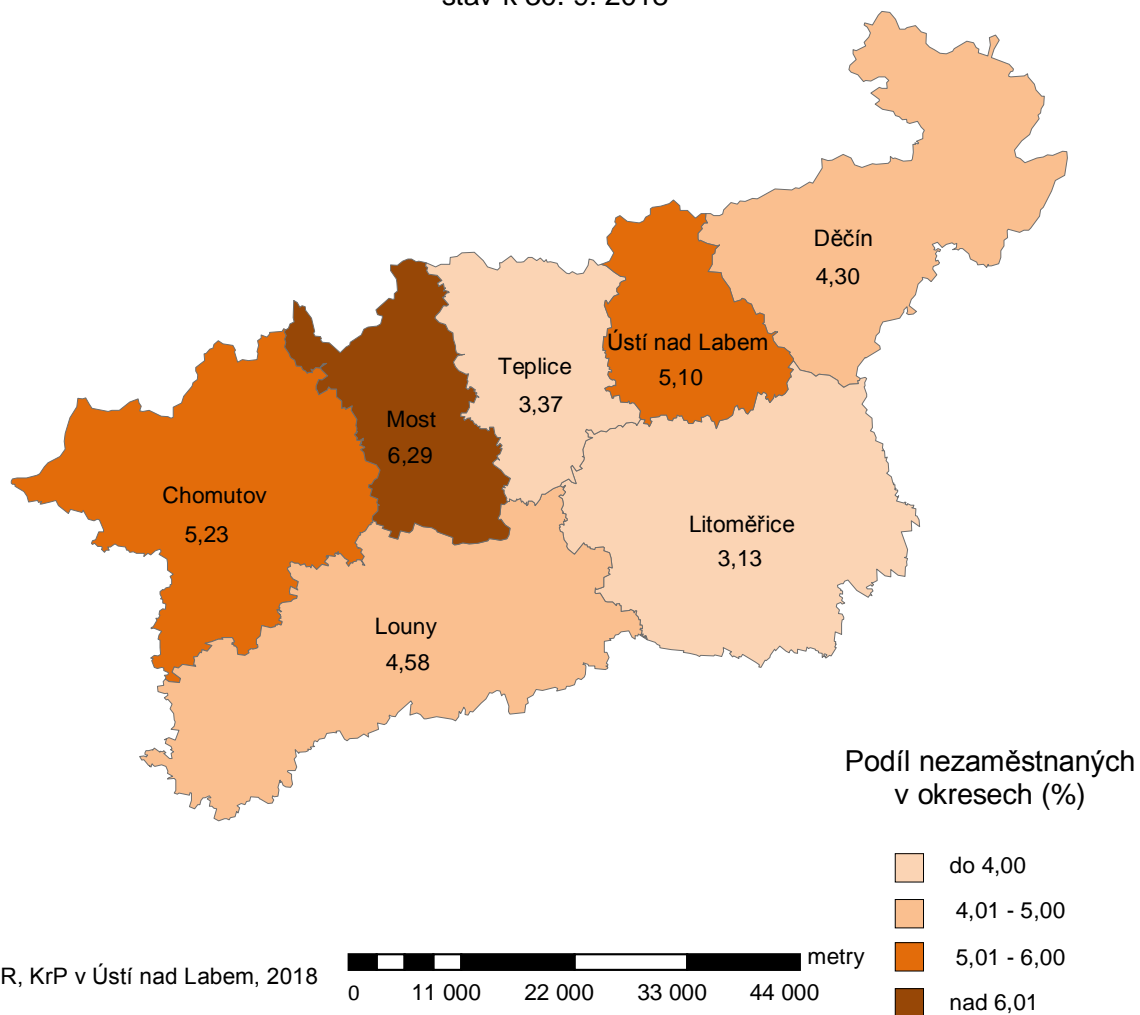
| Ukazatel (celkový počet) | Stav k | | Celkem od počátku roku do | |
|---|--------------|--------------|---------------------------|--------------|
| | 30.9.2017 | 30.9.2018 | 30.9.2017 | 30.9.2018 |
| osoby podpořené v rámci APZ | | | | |
| veřejně prospěšné práce (VPP) | 1 967 | 1 364 | 1 989 | 1 209 |
| veřejně prospěšné práce (VPP) - ESF ¹⁾ | 765 | 819 | 652 | 678 |
| společensky účelná pracovní místa (SÚPM) | 227 | 51 | 314 | 67 |
| společensky účelná pracovní místa (SÚPM) - ESF ¹⁾ | 1 604 | 1 533 | 1 759 | 1 490 |
| SÚPM - samostatně výdělečná činnost (SVČ) | 95 | 67 | 57 | 49 |
| SÚPM - samostatně výdělečná činnost (SVČ) - ESF ¹⁾ | 0 | 0 | 0 | 0 |
| chráněná pracovní místa - zřízená | 400 | 308 | 206 | 105 |
| chráněná pracovní místa - SVČ osob se ZP | 8 | 8 | 1 | 1 |
| ostatní nástroje APZ | 251 | 284 | 385 | 364 |
| rekvalifikace uchazečů a zájemců o zaměstnání | | | | |
| uchazeči a zájemci zařazení do rekvalifikací | 0 | 1 | 2 | 1 |
| uchazeči a zájemci zařazení do rekvalifikací - ESF ¹⁾ | 59 | 57 | 470 | 372 |
| uchazeči a zájemci, kteří zahájili zvolenou rekvalifikaci | 0 | 0 | 0 | 0 |
| uchazeči a zájemci, kteří zahájili zvolenou rekvalifikaci - ESF ¹⁾ | 25 | 28 | 525 | 521 |
| Osoby podpořené v rámci APZ celkem | 5 401 | 4 520 | 6 360 | 4 857 |

¹⁾ financováno převážně z Evropského sociálního fondu

Podrobnější statistické údaje o nástrojích aktivní politiky zaměstnanosti naleznete na stránkách Integrovaného portálu MPSV, v měsíčních statistikách nezaměstnanosti <http://portal.mpsv.cz/sz/stat/nz/mes>.

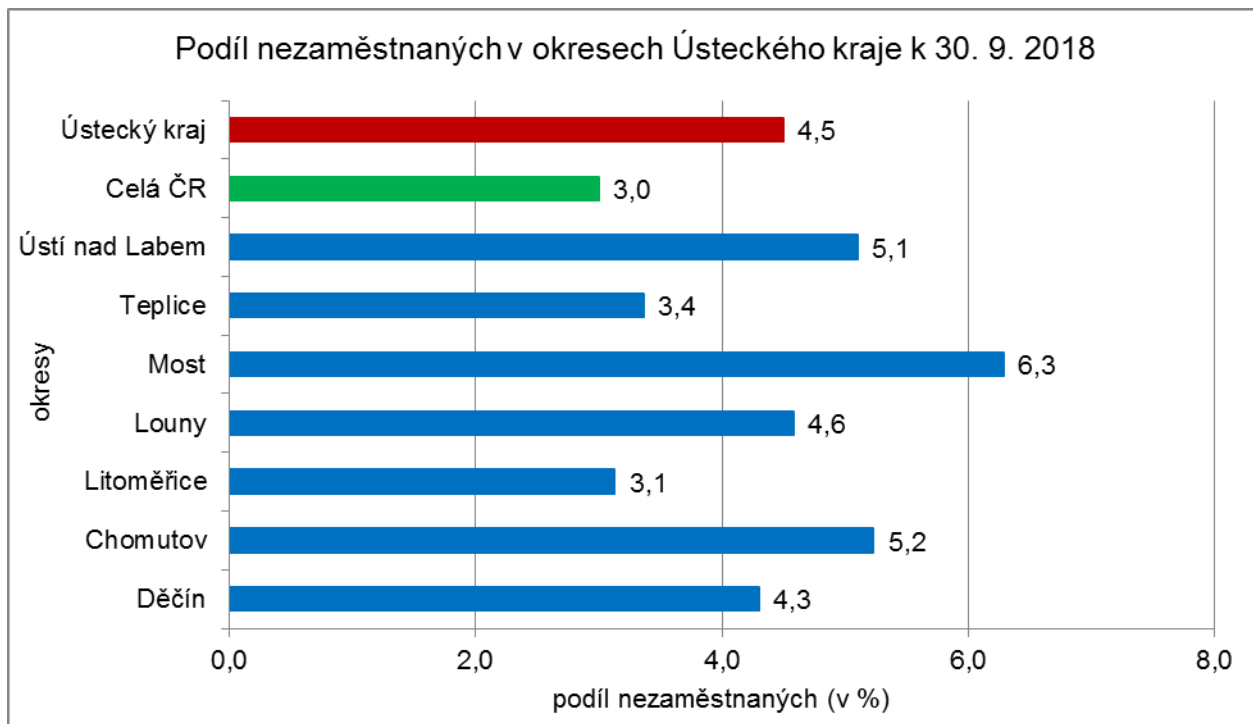
3. MAPA - ArcView - Podíl nezaměstnaných v okresech kraje (mapa kraje)

Podíl nezaměstnaných na obyvatelstvu ve věku 15-64 let okresy Ústeckého kraje stav k 30. 9. 2018

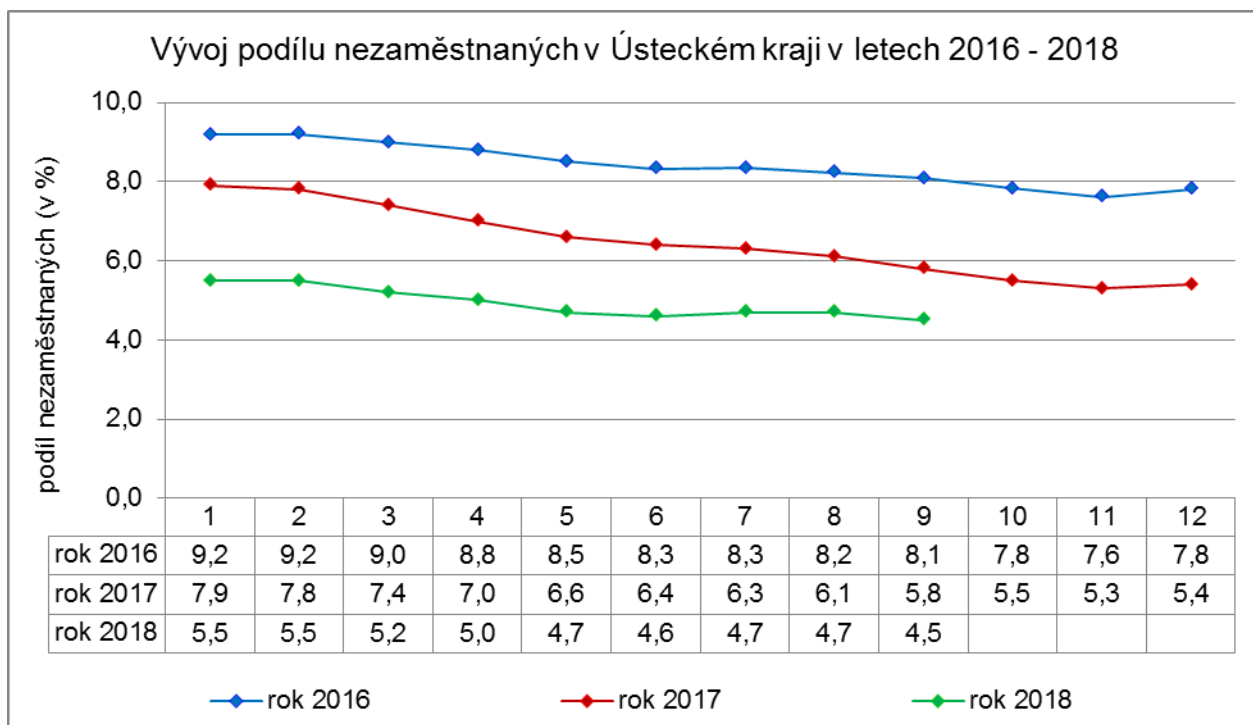


4. GRAFY

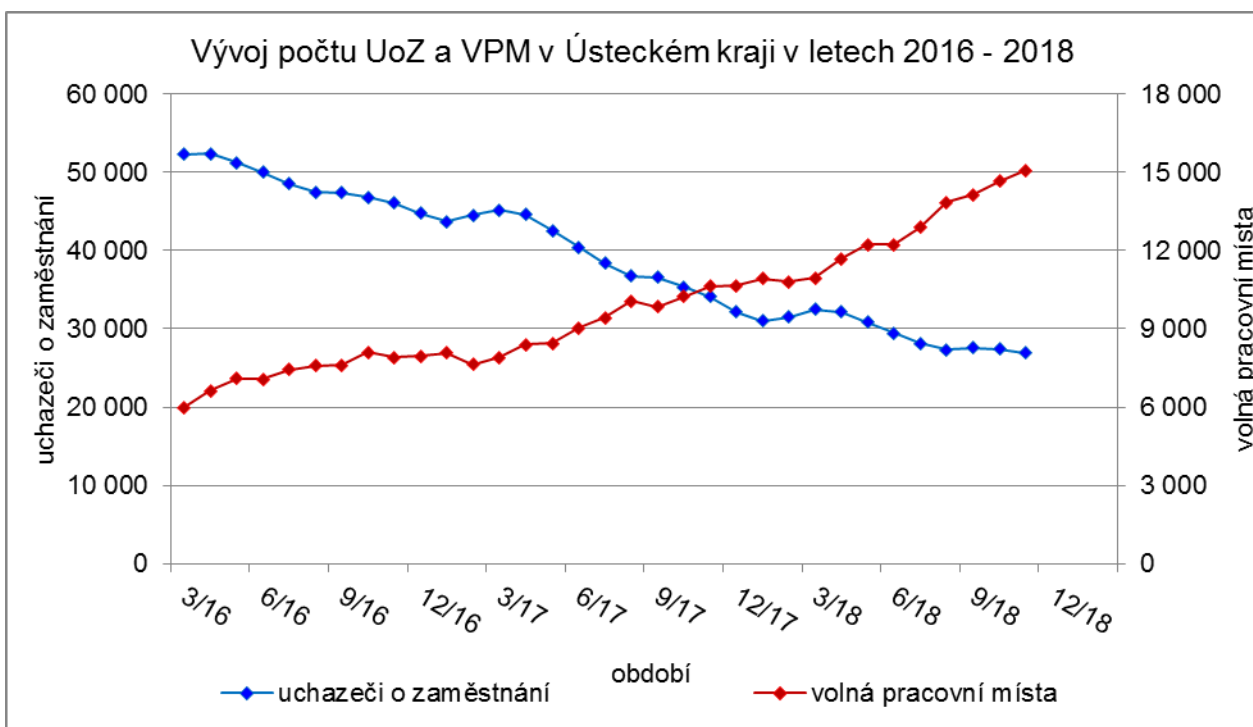
1. Podíl nezaměstnaných osob v okresech Ústeckého kraje a v ČR k 30. 9. 2018



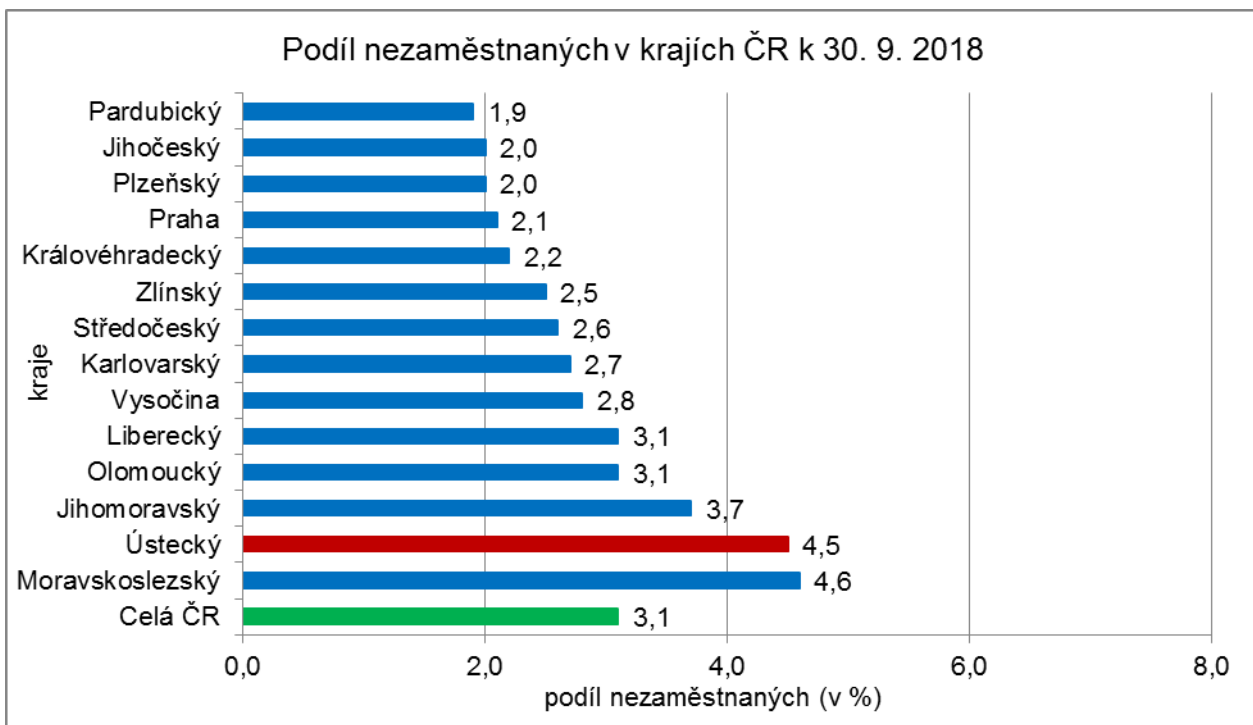
2. Vývoj podílu nezaměstnaných v Ústeckém kraji v letech 2016 - 2018 (v %)



3. Vývoj počtu uchazečů a VPM v Ústeckém kraji v letech 2016 - 2018



4. Podíl nezaměstnaných osob v jednotlivých krajích ČR k 30. 9. 2018 (v %)



Setřídění okresů k 30. 9. 2018

| podíl nezaměstnaných (v %) | | meziměsíční přírůstek/úbytek nezaměstnaných (v %) | | počet uchazečů na 1 VPM | | |
|----------------------------|-----------------------|---|-----------------------|-------------------------|-----------------------|------------|
| 1 | Karviná | 7,0 | Rychnov nad Kněžnou | 7,7 | Karviná | 6,0 |
| 2 | Most | 6,3 | Jindřichův Hradec | 5,4 | Ústí nad Labem | 3,9 |
| 3 | Ostrava-město | 5,5 | Domažlice | 1,6 | Most | 2,9 |
| 4 | Chomutov | 5,2 | Česká Lípa | 1,4 | Jeseník | 2,7 |
| 5 | Ústí nad Labem | 5,1 | Český Krumlov | 1,2 | Bruntál | 2,6 |
| 6 | Bruntál | 5,0 | Strakonice | 0,9 | Znojmo | 2,4 |
| 7 | Znojmo | 4,8 | Cheb | 0,4 | Hodonín | 2,2 |
| 8 | Hodonín | 4,7 | Vyškov | 0,4 | Sokolov | 2,0 |
| 9 | Louny | 4,6 | Tachov | 0,3 | Děčín | 1,9 |
| 10 | Brno-město | 4,4 | Rokycany | 0,3 | Ostrava-město | 1,9 |
| 11 | Děčín | 4,3 | Jihlava | 0,2 | Opava | 1,7 |
| 12 | Přerov | 4,0 | Klatovy | 0,2 | Blansko | 1,7 |
| 13 | Jeseník | 3,8 | Chomutov | -0,6 | Přerov | 1,7 |
| 14 | Kladno | 3,8 | Jablonec nad Nisou | -0,7 | Kladno | 1,7 |
| 15 | Sokolov | 3,7 | Madá Boleslav | -0,7 | Kroměříž | 1,7 |
| 16 | Kolín | 3,7 | Břeclav | -0,8 | Frýdek-Místek | 1,7 |
| 17 | Nymburk | 3,6 | Děčín | -0,8 | Jablonec nad Nisou | 1,6 |
| 18 | Liberec | 3,4 | Rakovník | -0,8 | Třebíč | 1,5 |
| 19 | Příbram | 3,4 | Jičín | -0,9 | Zdár nad Sázavou | 1,5 |
| 20 | Teplice | 3,4 | Louny | -1,0 | Chomutov | 1,4 |
| 21 | Sumperk | 3,3 | Hodonín | -1,0 | Louny | 1,4 |
| 22 | Mělník | 3,3 | Kolín | -1,2 | Brno-město | 1,4 |
| 23 | Zdár nad Sázavou | 3,3 | Příbram | -1,4 | Sumperk | 1,3 |
| 24 | Jablonec nad Nisou | 3,3 | Pelhřimov | -1,4 | Teplice | 1,3 |
| 25 | Třebíč | 3,2 | Frýdek-Místek | -1,4 | Příbram | 1,3 |
| 26 | Litoměřice | 3,1 | Bruntál | -1,4 | Litoměřice | 1,2 |
| 27 | Semily | 3,1 | Nový Jičín | -1,6 | Břeclav | 1,2 |
| 28 | Kroměříž | 2,9 | Nymburk | -1,7 | Kolín | 1,1 |
| 29 | Český Krumlov | 2,9 | Most | -1,7 | Kutná Hora | 1,1 |
| 30 | Frýdek-Místek | 2,9 | Tábor | -1,7 | Rakovník | 1,0 |
| 31 | Kutná Hora | 2,9 | Kutná Hora | -1,7 | Strakonice | 1,0 |
| 32 | Břeclav | 2,9 | Liberec | -1,8 | Trutnov | 1,0 |
| 33 | Opava | 2,9 | Znojmo | -2,1 | Havlíčkův Brod | 1,0 |
| 34 | Jihlava | 2,8 | Mělník | -2,1 | Mělník | 1,0 |
| 35 | Nový Jičín | 2,8 | Semily | -2,1 | Olomouc | 0,9 |
| 36 | Vsetín | 2,8 | Přerov | -2,2 | Nový Jičín | 0,9 |
| 37 | Tábor | 2,8 | Blansko | -2,2 | Vyškov | 0,9 |
| 38 | Olomouc | 2,7 | Uherské Hradiště | -2,3 | Náchod | 0,8 |
| 39 | Rakovník | 2,7 | Beroun | -2,3 | Jihlava | 0,8 |
| 40 | Karlovy Vary | 2,7 | Teplice | -2,3 | Vsetín | 0,8 |
| 41 | Tachov | 2,6 | Kroměříž | -2,3 | Česká Lípa | 0,8 |
| 42 | Blansko | 2,6 | Karviná | -2,4 | Semily | 0,8 |
| 43 | Beroun | 2,6 | Prostějov | -2,5 | Zlín | 0,8 |
| 44 | Hradec Králové | 2,6 | Sokolov | -2,6 | Uherské Hradiště | 0,8 |
| 45 | Brno-venkov | 2,5 | Praha-východ | -2,7 | Prostějov | 0,8 |
| 46 | Náchod | 2,5 | Karlovy Vary | -2,8 | Liberec | 0,8 |
| 47 | Česká Lípa | 2,4 | Opava | -2,9 | Hradec Králové | 0,7 |
| 48 | Rokycany | 2,3 | Ústí nad Orlicí | -3,0 | Svitavy | 0,7 |
| 49 | Strakonice | 2,3 | Ústí nad Labem | -3,0 | Nymburk | 0,7 |
| 50 | Havlíčkův Brod | 2,3 | Plzeň-jih | -3,1 | Tábor | 0,6 |
| 51 | Trutnov | 2,3 | Zlín | -3,1 | Benešov | 0,6 |
| 52 | Uherské Hradiště | 2,2 | Trutnov | -3,1 | Chrudim | 0,6 |
| 53 | Zlín | 2,2 | Olomouc | -3,2 | Karlovy Vary | 0,6 |
| 54 | Prostějov | 2,2 | Náchod | -3,3 | Jindřichův Hradec | 0,5 |
| 55 | Svitavy | 2,2 | Benešov | -3,4 | Beroun | 0,5 |
| 56 | Plzeň-sever | 2,2 | Havlíčkův Brod | -3,4 | České Budějovice | 0,5 |
| 57 | Vyškov | 2,1 | Kladno | -3,5 | Brno-venkov | 0,5 |
| 58 | Praha | 2,1 | Písek | -3,5 | Klatovy | 0,5 |
| 59 | Madá Boleslav | 1,9 | Praha | -3,7 | Jičín | 0,4 |
| 60 | Pardubice | 1,9 | Třebíč | -3,7 | Plzeň-sever | 0,4 |
| 61 | Domažlice | 1,9 | České Budějovice | -3,8 | Písek | 0,4 |
| 62 | Plzeň-město | 1,8 | Brno-město | -3,9 | Cheb | 0,4 |
| 63 | Chrudim | 1,8 | Zdár nad Sázavou | -3,9 | Praha-západ | 0,4 |
| 64 | Klatovy | 1,8 | Praha-západ | -4,0 | Český Krumlov | 0,3 |
| 65 | České Budějovice | 1,8 | Prachatice | -4,1 | Rokycany | 0,3 |
| 66 | Jičín | 1,7 | Ostrava-město | -4,1 | Praha | 0,3 |
| 67 | Cheb | 1,7 | Brno-venkov | -4,2 | Prachatice | 0,3 |
| 68 | Praha-západ | 1,7 | Pardubice | -4,3 | Ústí nad Orlicí | 0,3 |
| 69 | Ústí nad Orlicí | 1,6 | Sumperk | -4,4 | Pelhřimov | 0,3 |
| 70 | Pelhřimov | 1,6 | Vsetín | -4,4 | Domažlice | 0,3 |
| 71 | Plzeň-jih | 1,6 | Litoměřice | -5,4 | Rychnov nad Kněžnou | 0,3 |
| 72 | Benešov | 1,6 | Chrudim | -5,7 | Plzeň-město | 0,3 |
| 73 | Písek | 1,5 | Svitavy | -5,7 | Madá Boleslav | 0,2 |
| 74 | Prachatice | 1,4 | Plzeň-sever | -6,2 | Plzeň-ih | 0,2 |
| 75 | Praha-východ | 1,3 | Hradec Králové | -6,5 | Praha-východ | 0,2 |
| 76 | Jindřichův Hradec | 1,3 | Plzeň-město | -6,6 | Tachov | 0,1 |
| 77 | Rychnov nad Kněžnou | 1,1 | Jeseník | -7,2 | Pardubice | 0,1 |
| | Celkem CR | 3,0 | Celkem CR | -2,7 | Celkem CR | 0,7 |