



Úřad práce ČR

Krajská pobočka Úřadu práce ČR
v Ústí nad Labem

Měsíční statistická zpráva
září 2017

Zpracoval: *Bc. Michal Tuček*

<http://portal.mpsv.cz/upcr/kp/ulk/informace/bulletiny>

Informace o nezaměstnanosti v Ústeckém kraji k 30. 9. 2017

V tomto měsíci celkový počet uchazečů o zaměstnání klesl o 3,4 % na 34 103 osob, počet hlášených volných pracovních míst vzrostl o 3,8 % na 10 616 míst a podíl nezaměstnaných osob klesl na 5,8 %.

K 30. 9. 2017 evidoval Úřad práce ČR (ÚP ČR), Krajská pobočka v Ústí nad Labem celkem 34 103 uchazečů o zaměstnání. Jejich počet byl o 1 200 nižší než na konci předchozího měsíce a ve srovnání se stejným obdobím minulého roku nižší o 11 983 osob. Z tohoto počtu bylo 31 411 dosažitelných uchazečů o zaměstnání ve věku 15 - 64 let. Bylo to o 1 324 osob méně než na konci předchozího měsíce. Ve srovnání se stejným obdobím minulého roku byl jejich počet nižší o 12 584 uchazečů.

V průběhu měsíce bylo nově zaevidováno 4 541 osob. Ve srovnání s minulým měsícem to bylo více o 1 089 osob a v porovnání se stejným obdobím předchozího roku méně o 894 osob.

Z evidence během měsíce odešlo celkem 5 741 uchazečů (ukončená evidence, vyřazení uchazeči). Bylo to o 1 059 osob více než v předchozím měsíci a o 427 osob méně než ve stejném měsíci minulého roku. Do zaměstnání z nich ve sledovaném měsíci nastoupilo 3 563, tj. o 852 více než v předchozím měsíci a o 299 méně než ve stejném měsíci minulého roku, 837 uchazečů o zaměstnání bylo umístěno prostřednictvím úřadu práce, tj. o 158 více než v předchozím měsíci a o 49 méně než ve stejném období minulého roku, 2 178 uchazečů bylo vyřazeno bez umístění (sankčně, ostatní).

Meziměsíční pokles uchazečů byl zaznamenán ve všech okresech, největší v okrese Ústí nad Labem (-5,1 %), nejmenší v okrese Louny (-1,1 %).

Ke konci měsíce bylo evidováno na ÚP ČR, Krajské pobočce v Ústí n. L. 18 342 žen. Jejich podíl na celkovém počtu uchazečů činil 53,8 %. V evidenci bylo 5 707 osob se zdravotním postižením, což představovalo 16,7 % z celkového počtu nezaměstnaných.

Ke konci tohoto měsíce bylo evidováno 1 700 absolventů škol všech stupňů vzdělání a mladistvých, jejich počet vzrostl ve srovnání s předchozím měsícem o 447 osob a ve srovnání se stejným měsícem minulého roku byl nižší o 504 osob. Na celkové nezaměstnanosti se podíleli 5,0 %.

Podporu v nezaměstnanosti pobíralo 6 210 uchazečů o zaměstnání, tj. 18,2 % všech uchazečů vedených v evidenci.

Podíl nezaměstnaných osob, tj. počet dosažitelných uchazečů o zaměstnání ve věku 15 -64 let k obyvatelstvu stejného věku, k 30. 9. 2017 meziměsíčně klesl na 5,8 %.

Podíl nezaměstnaných stejný nebo vyšší než republikový průměr vykazalo všech sedm okresů, nejvyšší byl v okresech Most (8,5 %) a Ústí nad Labem (6,8 %). Nejnižší podíl nezaměstnaných byl zaznamenán v okresech Teplice (4,5 %) a Litoměřice (4,1 %).

Podíl nezaměstnaných žen klesl na 6,5 % a podíl nezaměstnaných mužů klesl na 5,3 %.

Kraj evidoval k 30. 9. 2017 celkem 10 616 volných pracovních míst. Jejich počet byl o 392 vyšší než v předchozím měsíci a o 2 721 vyšší než ve stejném měsíci minulého roku. Na jedno volné pracovní místo připadalo v průměru 3,2 uchazeče, z toho nejvíce v okrese Ústí nad Labem (7,2), nejméně v okresech Litoměřice (2,2) a Teplice (2,1). Z celkového počtu nahlášených volných míst bylo 1 093 vhodných pro osoby se zdravotním postižením (OZP), na jedno volné pracovní místo připadalo 5,2 OZP. Volných pracovních míst pro absolventy a mladistvé bylo registrováno 3 463, na jedno volné místo připadalo 0,5 uchazečů této kategorie.

V rámci aktivní politiky zaměstnanosti (APZ) bylo od počátku roku 2017 prostřednictvím příspěvků podpořeno 5 363 osob, do rekvalifikačních kurzů bylo zařazeno 997 osob.

Nejčastěji podporovanými obory činností prostřednictvím SÚPM - SVČ byly ke konci měsíce velkoobchod a maloobchod, stavební práce (zednictví, truhlářství, instalatérství, topenářství, přípravné a dokončovací stavební práce), výroba textilních výrobků, oděvů a oděvních doplňků (krejčovství, čalounictví), finanční služby (účetnictví, pojišťovnictví, poradenství), hostinská činnost, osobní služby (kosmetika, manikúra, pedikúra) atd.

Informace o vývoji nezaměstnanosti v ČR v elektronické formě jsou zveřejněny na internetové adrese <http://portal.mpsv.cz/sz/stat>.

1. Základní charakteristika vývoje nezaměstnanosti a volných pracovních míst v září 2017

Tabulka č. 1 - Vývoj nezaměstnanosti

Ukazatel		Stav k		
		30.9.2016	31.8.2017	30.9.2017
evidovaní uchazeči o zaměstnání		46 086	36 533	34 103
- z toho	ženy	24 295	19 199	18 342
	absolventi a mladiství	2 204	1 253	1 700
	uchazeči se zdravotním postižením	6 517	5 838	5 707
uchazeči s nárokem na Pvn		7 738	6 878	6 210
podíl nezaměstnaných osob (v %) ¹⁾		8,09	6,1	5,8
volná pracovní místa		7 895	10 224	10 616
počet uchazečů na 1 volné pracovní místo		5,84	3,5	3,2

¹⁾ od ledna 2013 nový ukazatel registrované nezaměstnanosti

Tabulka č. 2 - Tok nezaměstnanosti

Ukazatel	Počet uchazečů ve sledovaném měsíci		
	Září 2016	Srpen 2017	Září 2017
nově evidovaní uchazeči o zaměstnání	5 435	3 452	4 541
uchazeči s ukončenou evidencí a vyřazení	6 168	4 682	5 741
- z toho umístění celkem	3 852	2 711	3 563
- z toho umístění úřadem práce	886	679	837

Tabulka č. 3. - Nezaměstnanost v okresech k 30. 9. 2017

Okres	Počet nezaměstnaných		Volná pracovní místa	Počet uchazečů na 1 VPM	Podíl nezaměst. osob (v %)
	Celkem	z toho ženy			
Děčín	5 066	2 625	1 380	3,7	5,5
Chomutov	5 581	3 127	1 966	2,8	6,3
Litoměřice	3 429	1 908	1 531	2,2	4,1
Louny	3 521	1 917	1 452	2,4	5,4
Most	6 432	3 543	1 390	4,6	8,5
Teplice	4 407	2 446	2 113	2,1	4,5
Ústí nad Labem	5 667	2 776	784	7,2	6,8
Ústecký kraj	34 103	18 342	10 616	3,2	5,8
Česká republika	284 915	152 571	206 081	1,4	3,8

2. Nástroje aktivní politiky zaměstnanosti v září 2017

Tabulka č. 4 - Osoby podpořené v rámci APZ a rekvalifikace uchazečů a zájemců o zaměstnání

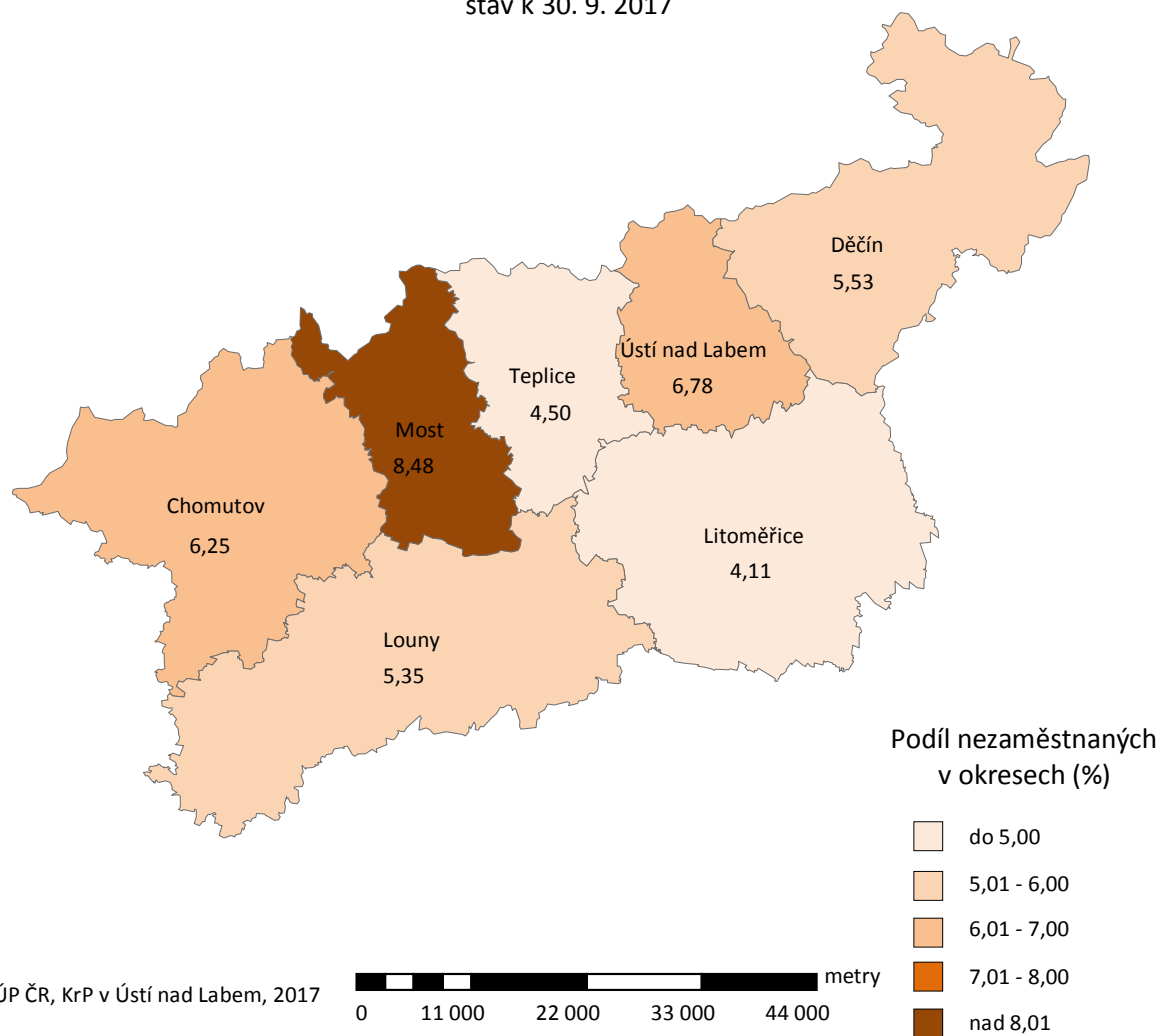
Ukazatel (celkový počet)	Stav k		Celkem od počátku roku do	
	30.9.2016	30.9.2017	30.9.2016	30.9.2017
osoby podpořené v rámci APZ				
veřejně prospěšné práce (VPP)	1 197	1 967	1 300	1 989
veřejně prospěšné práce (VPP) - ESF ¹⁾	1 957	765	1 508	652
společensky účelná pracovní místa (SÚPM)	332	227	439	314
společensky účelná pracovní místa (SÚPM) - ESF ¹⁾	1 508	1 604	2 670	1 759
SÚPM - samostatně výdělečná činnost (SVČ)	155	95	108	57
SÚPM - samostatně výdělečná činnost (SVČ) - ESF ¹⁾	0	0	0	0
chráněná pracovní místa - zřízená	363	400	200	206
chráněná pracovní místa - SVČ osob se ZP	9	8	3	1
ostatní nástroje APZ	74	251	86	385
rekvalifikace uchazečů a zájemců o zaměstnání				
uchazeči a zájemci zařazení do rekvalifikací	0	0	0	2
uchazeči a zájemci zařazení do rekvalifikací - ESF ¹⁾	108	59	440	470
uchazeči a zájemci, kteří zahájili zvolenou rekvalifikaci	2	0	198	0
uchazeči a zájemci, kteří zahájili zvolenou rekvalifikaci - ESF ¹⁾	44	25	466	525
Osoby podpořené v rámci APZ celkem	5 749	5 401	7 418	6 360

¹⁾ financováno převážně z Evropského sociálního fondu

Podrobnější statistické údaje o nástrojích aktivní politiky zaměstnanosti naleznete na stránkách Integrovaného portálu MPSV, v měsíčních statistikách nezaměstnanosti <http://portal.mpsv.cz/sz/stat/nz/mes>.

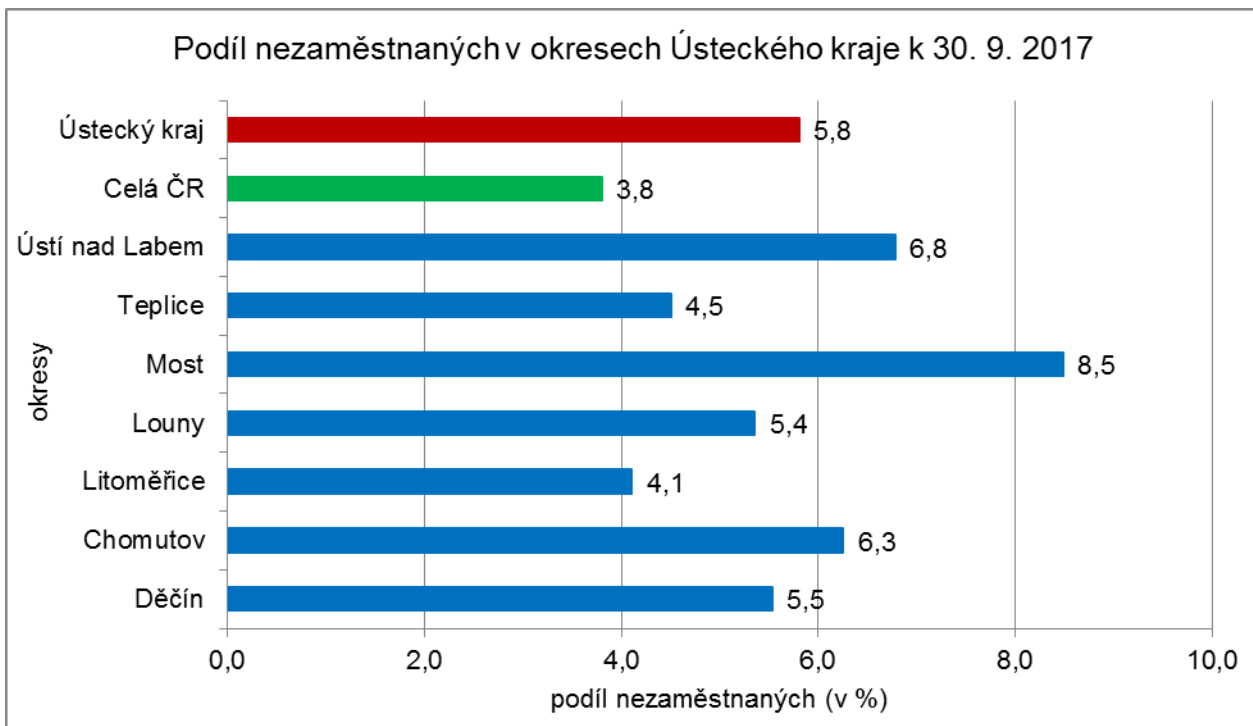
3. MAPA - ArcView - Podíl nezaměstnaných v okresech kraje (mapa kraje)

Podíl nezaměstnaných na obyvatelstvu ve věku 15-64 let okresy Ústeckého kraje stav k 30. 9. 2017

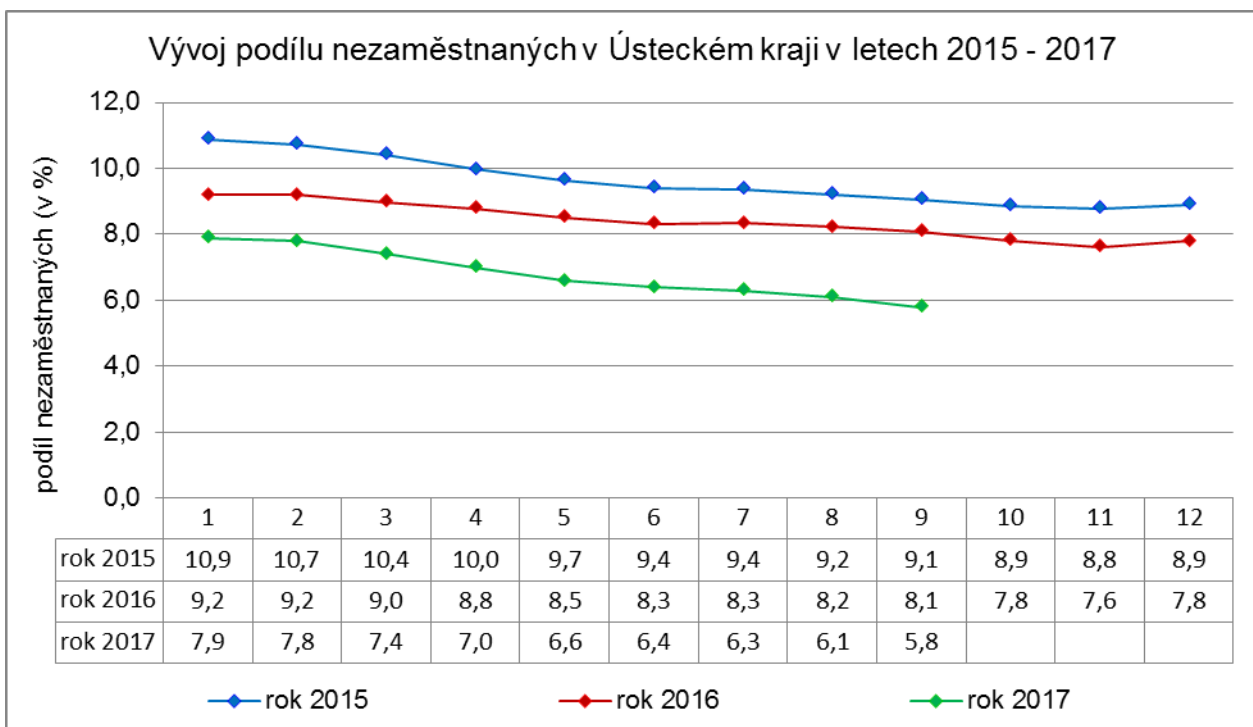


4. GRAFY

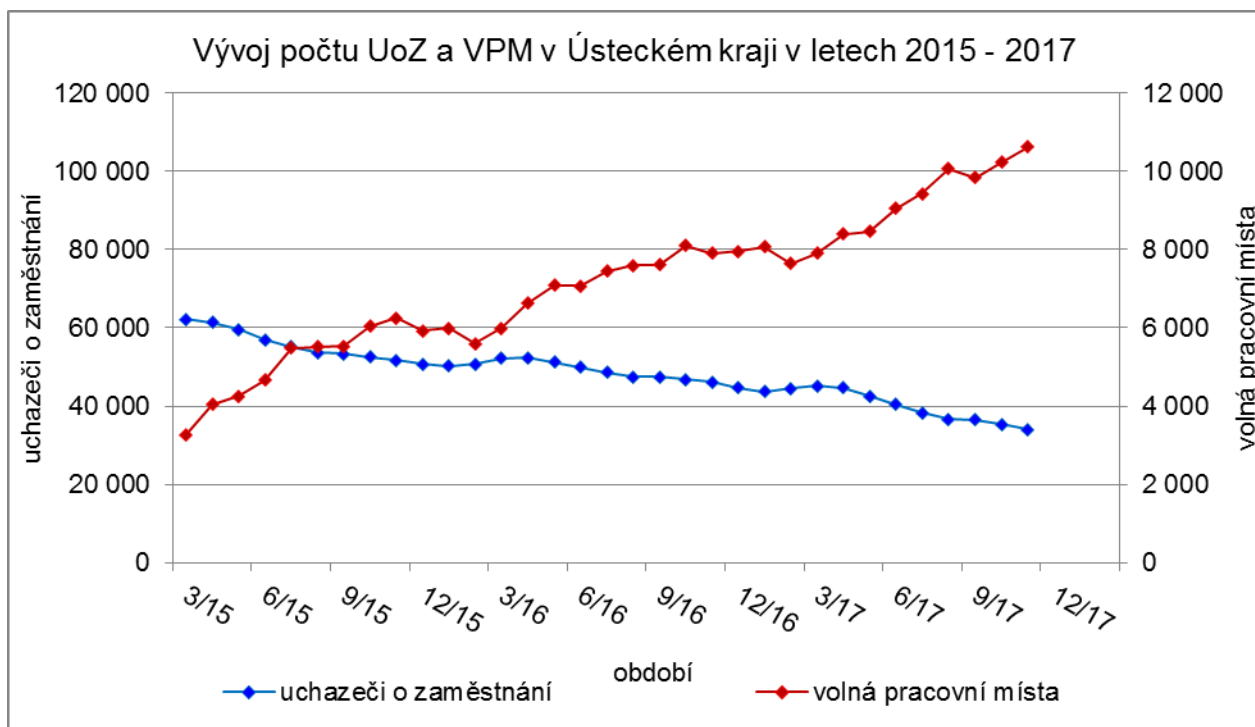
1. Podíl nezaměstnaných osob v okresech Ústeckého kraje a v ČR k 30. 9. 2017



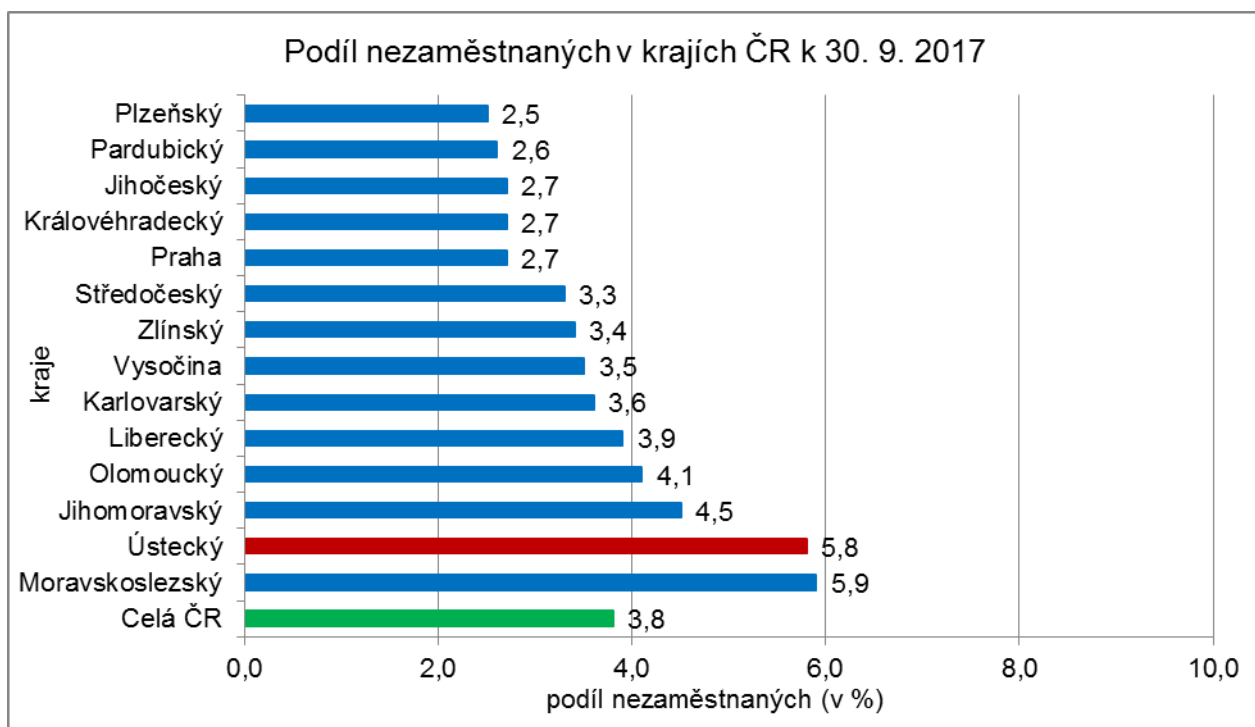
2. Vývoj podílu nezaměstnaných v Ústeckém kraji v letech 2015 - 2017 (v %)



3. Vývoj počtu uchazečů a VPM v Ústeckém kraji v letech 2015 - 2017



4. Podíl nezaměstnaných osob v jednotlivých krajích ČR k 30. 9. 2017 (v %)



Setřídění okresů k 30. 9. 2017

podíl nezaměstnaných (v %)		meziměsíční přírůstek/úbytek nezaměstnaných (v %)		počet uchazečů na 1 VPM		
1	Karviná	8,9	Domažlice	-0,8	Karviná	8,5
2	Most	8,5	Praha-východ	-1,1	Ústí nad Labem	7,2
3	Ostrava-město	7,4	Louny	-1,1	Most	4,6
4	Ústí nad Labem	6,8	Mělník	-1,3	Bruntál	4,2
5	Bruntál	6,4	Beroun	-1,3	Děčín	3,7
6	Chomutov	6,3	Rokycany	-1,4	Sokolov	3,6
7	Hodonín	5,7	Znojmo	-1,8	Hodonín	3,6
8	Znojmo	5,6	Jablonec nad Nisou	-1,9	Znojmo	3,6
9	Děčín	5,5	Chomutov	-2,3	Ostrava-město	3,5
10	Brno-město	5,5	Brno-venkov	-2,3	Jeseník	3,4
11	Louny	5,4	Bruntál	-2,4	Kladno	3,3
12	Sokolov	5,3	Most	-2,5	Opava	2,9
13	Přerov	5,3	Přerov	-2,5	Přerov	2,8
14	Jeseník	4,9	Jindřichův Hradec	-2,5	Chomutov	2,8
15	Kladno	4,8	Tábor	-2,6	Zdár nad Sázavou	2,8
16	Liberec	4,6	Ceský Krumlov	-2,7	Jablonec nad Nisou	2,6
17	Teplice	4,5	Vyškov	-2,7	Kroměříž	2,5
18	Nymburk	4,3	Benešov	-2,7	Frydek-Místek	2,4
19	Mělník	4,3	Sokolov	-2,7	Louny	2,4
20	Sumperk	4,3	Vsetín	-2,8	Třebíč	2,3
21	Třebíč	4,3	Příbram	-2,9	Litoměřice	2,2
22	Kolín	4,3	Jičín	-2,9	Brno-město	2,2
23	Příbram	4,3	Prostějov	-2,9	Blansko	2,2
24	Ceský Krumlov	4,2	Liberec	-3,0	Teplice	2,1
25	Zdár nad Sázavou	4,1	Frydek-Místek	-3,1	Břeclav	2,1
26	Litoměřice	4,1	Madá Boleslav	-3,2	Olomouc	1,9
27	Semily	4,0	Nymburk	-3,2	Mělník	1,9
28	Vsetín	3,9	Hodonín	-3,3	Sumperk	1,9
29	Kutná Hora	3,9	Jeseník	-3,3	Příbram	1,8
30	Jablonec nad Nisou	3,9	Ostrava-město	-3,4	Kutná Hora	1,8
31	Kroměříž	3,8	Ceská Lípa	-3,4	Kolín	1,7
32	Tábor	3,8	Břeclav	-3,4	Trutnov	1,7
33	Olomouc	3,8	Zdár nad Sázavou	-3,5	Vyškov	1,6
34	Opava	3,8	Karviná	-3,6	Rakovník	1,6
35	Frydek-Místek	3,6	Praha-západ	-3,6	Vsetín	1,5
36	Karlov Vary	3,5	Blansko	-3,6	Náchod	1,5
37	Břeclav	3,5	Rychnov nad Kněžnou	-3,6	Havlíčkův Brod	1,5
38	Rakovník	3,4	Kutná Hora	-3,8	Prostějov	1,5
39	Brno-venkov	3,4	Děčín	-3,8	Semily	1,4
40	Tachov	3,4	Klatovy	-3,8	Jihlava	1,4
41	Svitavy	3,3	Semily	-4,1	Ceská Lípa	1,4
42	Nový Jičín	3,3	Karlov Vary	-4,2	Nový Jičín	1,4
43	Uherské Hradiště	3,2	Kolín	-4,2	Zlín	1,3
44	Blansko	3,1	Plzeň-sever	-4,2	Tábor	1,3
45	Jihlava	3,1	Opava	-4,3	Hradec Králové	1,3
46	Hradec Králové	3,1	Nový Jičín	-4,3	Svitavy	1,3
47	Beroun	3,1	Zlín	-4,4	Uherské Hradiště	1,3
48	Havlíčkův Brod	3,1	Litoměřice	-4,4	Strakonice	1,2
49	Náchod	3,1	Teplice	-4,4	Liberec	1,2
50	Trutnov	3,1	Havlíčkův Brod	-4,5	Brno-venkov	1,2
51	Strakonice	3,0	Brno-město	-4,5	Nymburk	1,1
52	Zlín	2,8	Trutnov	-4,5	Karlov Vary	1,1
53	Vyškov	2,8	Ceské Budějovice	-4,6	Plzeň-sever	1,1
54	Plzeň-sever	2,8	Cheb	-4,7	Jindřichův Hradec	1,0
55	Ceská Lípa	2,8	Kladno	-4,7	Ceské Budějovice	1,0
56	Praha	2,7	Hradec Králové	-4,8	Benešov	0,9
57	Prostějov	2,7	Rakovník	-4,9	Chrudim	0,9
58	Rokycany	2,7	Olomouc	-5,0	Praha-západ	0,9
59	Pardubice	2,4	Sumperk	-5,0	Jičín	0,9
60	Chrudim	2,4	Ústí nad Labem	-5,1	Klatovy	0,8
61	Ceské Budějovice	2,4	Písek	-5,1	Beroun	0,8
62	Ústí nad Orlicí	2,3	Strakonice	-5,3	Písek	0,7
63	Madá Boleslav	2,3	Tachov	-5,3	Ceský Krumlov	0,7
64	Plzeň-město	2,3	Náchod	-5,3	Praha	0,6
65	Domažlice	2,2	Třebíč	-5,3	Pelhřimov	0,6
66	Klatovy	2,2	Uherské Hradiště	-5,3	Plzeň-město	0,6
67	Prachatice	2,1	Pelhřimov	-5,4	Madá Boleslav	0,6
68	Praha-západ	2,1	Plzeň-jih	-5,5	Ústí nad Orlicí	0,6
69	Cheb	2,1	Chrudim	-5,8	Cheb	0,6
70	Plzeň-jih	2,1	Praha	-5,8	Tachov	0,6
71	Jičín	2,1	Kroměříž	-5,8	Domažlice	0,6
72	Pelhřimov	2,0	Jihlava	-6,1	Prachatice	0,5
73	Benešov	2,0	Ústí nad Orlicí	-6,2	Rychnov nad Kněžnou	0,5
74	Písek	1,9	Plzeň-město	-6,3	Rokycany	0,4
75	Jindřichův Hradec	1,8	Prachatice	-7,3	Plzeň-jih	0,4
76	Praha-východ	1,5	Pardubice	-8,0	Praha-východ	0,3
77	Rychnov nad Kněžnou	1,2	Svitavy	-9,7	Pardubice	0,3
	Celkem ČR	3,8	Celkem ČR	-4,0	Celkem ČR	1,4