



Úřad práce ČR

Krajská pobočka Úřadu práce ČR  
v Ústí nad Labem

**Měsíční statistická zpráva**  
*červen 2017*

**Zpracoval:** *Bc. Michal Tuček*

<http://portal.mpsv.cz/upcr/kp/ulk/informace/bulletiny>

## **Informace o nezaměstnanosti v Ústeckém kraji k 30. 6. 2017**

V tomto měsíci celkový počet uchazečů o zaměstnání klesl o 4,3 % na 36 723 osob, počet hlášených volných pracovních míst vzrostl o 6,8 % na 10 069 míst a podíl nezaměstnaných osob klesl na 6,35 %.

K 30. 6. 2017 evidoval Úřad práce ČR (ÚP ČR), Krajská pobočka v Ústí nad Labem celkem 36 723 uchazečů o zaměstnání. Jejich počet byl o 1 641 nižší než na konci předchozího měsíce a ve srovnání se stejným obdobím minulého roku nižší o 10 689 osob. Z tohoto počtu bylo 34 185 dosažitelných uchazečů o zaměstnání ve věku 15 - 64 let. Bylo to o 1 542 osob méně než na konci předchozího měsíce. Ve srovnání se stejným obdobím minulého roku byl jejich počet nižší o 11 160 uchazečů.

V průběhu měsíce bylo nově zaevidováno 3 657 osob. Ve srovnání s minulým měsícem to bylo méně o 127 osob a v porovnání se stejným obdobím předchozího roku méně o 499 osob.

Z evidence během měsíce odešlo celkem 5 298 uchazečů (ukončená evidence, vyřazení uchazeči). Bylo to o 499 osob méně než v předchozím měsíci a o 34 osob více než ve stejném měsíci minulého roku. Do zaměstnání z nich ve sledovaném měsíci nastoupilo 2 978, tj. o 677 méně než v předchozím měsíci a o 259 méně než ve stejném měsíci minulého roku, 902 uchazečů o zaměstnání bylo umístěno prostřednictvím úřadu práce, tj. o 221 méně než v předchozím měsíci a o 31 méně než ve stejném období minulého roku, 2 320 uchazečů bylo vyřazeno bez umístění (sankčně, ostatní).

Meziměsíční pokles uchazečů byl zaznamenán ve všech okresech, největší pokles byl v okrese Louny (-5,6 %), nejnižší v okrese Chomutov (-2,7 %).

Ke konci měsíce bylo evidováno na ÚP ČR, Krajské pobočce v Ústí n. L. 19 586 žen. Jejich podíl na celkovém počtu uchazečů činil 53,3 %. V evidenci bylo 5 972 osob se zdravotním postižením, což představovalo 16,3 % z celkového počtu nezaměstnaných.

Ke konci tohoto měsíce bylo evidováno 1 266 absolventů škol všech stupňů vzdělání a mladistvých, jejich počet klesl ve srovnání s předchozím měsícem o 169 osob a ve srovnání se stejným měsícem minulého roku byl nižší o 362 osob. Na celkové nezaměstnanosti se podíleli 3,4 %.

Podporu v nezaměstnanosti pobíralo 6 697 uchazečů o zaměstnání, tj. 18,2 % všech uchazečů vedených v evidenci.

Podíl nezaměstnaných osob, tj. počet dosažitelných uchazečů o zaměstnání ve věku 15 -64 let k obyvatelstvu stejného věku, k 30. 6. 2017 meziměsíčně klesl na 6,35 %.

Podíl nezaměstnaných stejný nebo vyšší než republikový průměr vykazalo všech sedm okresů, nejvyšší byl v okresech Most (9,0 %) a Ústí nad Labem (7,5 %). Nejnižší podíl nezaměstnaných byl zaznamenán v okresech Litoměřice (4,4 %) a Teplice (5,1 %).

Podíl nezaměstnaných žen klesl na 6,9 % a podíl nezaměstnaných mužů klesl na 5,8 %.

Kraj evidoval k 30. 6. 2017 celkem 10 069 volných pracovních míst. Jejich počet byl o 642 vyšší než v předchozím měsíci a o 2 482 vyšší než ve stejném měsíci minulého roku. Na jedno volné pracovní místo připadalo v průměru 3,6 uchazeče, z toho nejvíce v okrese Ústí nad Labem (6,9), nejméně v okrese Teplice (2,4). Z celkového počtu nahlášených volných míst bylo 1 206 vhodných pro osoby se zdravotním postižením (OZP), na jedno volné pracovní místo připadalo 5,0 OZP. Volných pracovních míst pro absolventy a mladistvé bylo registrováno 3 275, na jedno volné místo připadalo 0,4 uchazečů této kategorie.

V rámci aktivní politiky zaměstnanosti (APZ) bylo od počátku roku 2017 prostřednictvím příspěvků podpořeno 3 960 osob, do rekvalifikačních kurzů bylo zařazeno 720 osob.

Nejčastěji podporovanými obory činností prostřednictvím SÚPM - SVČ byly ke konci měsíce velkoobchod a maloobchod, zednické a stavební práce (truhlářství, přípravné a dokončovací stavební práce), výroba textilních výrobků, oděvů a oděvních doplňků, hostinská činnost atd.

Informace o vývoji nezaměstnanosti v ČR v elektronické formě jsou zveřejněny na internetové adrese <http://portal.mpsv.cz/sz/stat>.

## 1. Základní charakteristika vývoje nezaměstnanosti a volných pracovních míst v červnu 2017

Tabulka č. 1 - Vývoj nezaměstnanosti

Ukazatel		Stav k		
		30.6.2016	31.5.2017	30.6.2017
evidovaní uchazeči o zaměstnání		47 412	38 364	<b>36 723</b>
- z toho	ženy	24 550	20 149	<b>19 586</b>
	absolventi a mladiství	1 628	1 435	<b>1 266</b>
	uchazeči se zdravotním postižením	6 624	6 110	<b>5 972</b>
uchazeči s nárokem na Pvn		8 102	7 175	<b>6 697</b>
podíl nezaměstnaných osob (v %) <sup>1)</sup>		8,32	6,64	<b>6,35</b>
volná pracovní místa		7 587	9 427	<b>10 069</b>
počet uchazečů na 1 volné pracovní místo		6,25	4,07	<b>3,65</b>

<sup>1)</sup> od ledna 2013 nový ukazatel registrované nezaměstnanosti

Tabulka č. 2 - Tok nezaměstnanosti

Ukazatel	Počet uchazečů ve sledovaném měsíci		
	Červen 2016	Květen 2017	Červen 2017
nově evidovaní uchazeči o zaměstnání	4 156	3 784	<b>3 657</b>
uchazeči s ukončenou evidencí a vyřazení	5 264	5 797	<b>5 298</b>
- z toho umístění celkem	3 237	3 655	<b>2 978</b>
- z toho umístění úřadem práce	933	1 123	<b>902</b>

Tabulka č. 3. - Nezaměstnanost v okresech k 30. 6. 2017

Okres	Počet nezaměstnaných		Volná pracovní místa	Počet uchazečů na 1 VPM	Podíl nezaměst. osob (v %)
	Celkem	z toho ženy			
Děčín	5 543	2 831	1 390	3,99	6,15
Chomutov	6 010	3 303	1 456	4,13	6,76
Litoměřice	3 641	2 024	1 467	2,48	4,37
Louny	3 660	1 960	1 426	2,57	5,61
Most	6 791	3 744	1 379	4,92	8,97
Teplice	4 869	2 681	2 048	2,38	5,07
Ústí nad Labem	6 209	3 043	903	6,88	7,53
<b>Ústecký kraj</b>	<b>36 723</b>	<b>19 586</b>	<b>10 069</b>	<b>3,65</b>	<b>6,35</b>
Česká republika	297 439	158 327	183 500	1,62	3,97

**2. Nástroje aktivní politiky zaměstnanosti v červnu 2017**

Tabulka č. 4 - Osoby podpořené v rámci APZ a rekvalifikace uchazečů a zájemců o zaměstnání

Ukazatel (celkový počet)	Stav k		Celkem od počátku roku do	
	30.6.2016	30.6.2017	30.6.2016	30.6.2017
<b>osoby podpořené v rámci APZ</b>				
veřejně prospěšné práce (VPP)	692	1 740	677	1 450
veřejně prospěšné práce (VPP) - ESF <sup>1)</sup>	2 249	775	1 196	526
společensky účelná pracovní místa (SÚPM)	316	189	241	199
společensky účelná pracovní místa (SÚPM) - ESF <sup>1)</sup>	3 190	1 608	2 117	1 310
SÚPM - samostatně výdělečná činnost (SVČ)	208	112	80	42
SÚPM - samostatně výdělečná činnost (SVČ) - ESF <sup>1)</sup>	0	0	0	0
chráněná pracovní místa - zřízená	338	417	135	145
chráněná pracovní místa - SVČ osob se ZP	8	10	2	1
ostatní nástroje APZ	77	258	48	287
<b>rekvalifikace uchazečů a zájemců o zaměstnání</b>				
uchazeči a zájemci zařazení do rekvalifikací	0	0	0	2
uchazeči a zájemci zařazení do rekvalifikací - ESF <sup>1)</sup>	24	21	234	333
uchazeči a zájemci, kteří zahájili zvolenou rekvalifikaci	2	0	193	0
uchazeči a zájemci, kteří zahájili zvolenou rekvalifikaci - ESF <sup>1)</sup>	42	29	240	385
<b>Osoby podpořené v rámci APZ celkem</b>	<b>7 146</b>	<b>5 159</b>	<b>5 163</b>	<b>4 680</b>

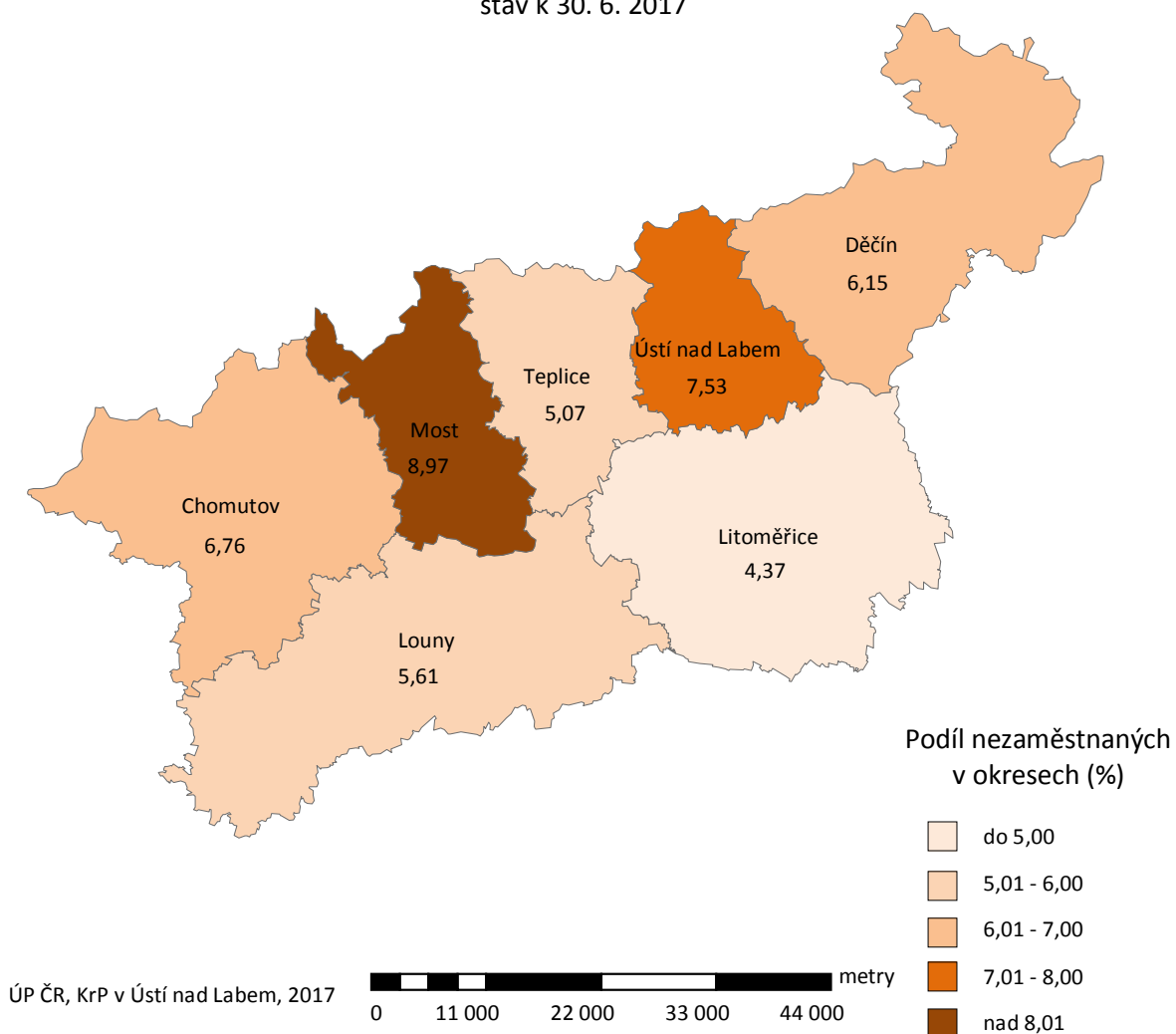
<sup>1)</sup> financováno převážně z Evropského sociálního fondu

Podrobnější statistické údaje o nástrojích aktivní politiky zaměstnanosti naleznete na stránkách Integrovaného portálu MPSV, v měsíčních statistikách nezaměstnanosti <http://portal.mpsv.cz/sz/stat/nz/mes>.

### 3. MAPA - ArcView - Podíl nezaměstnaných v okresech kraje (mapa kraje)

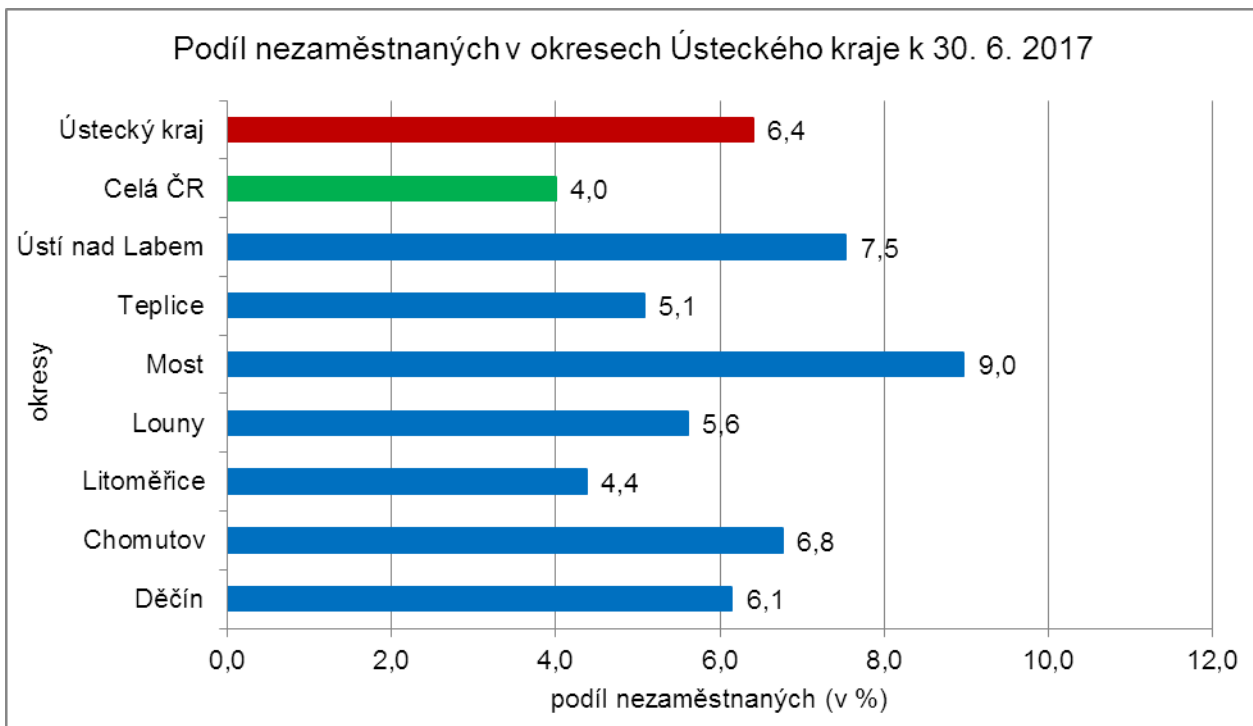
#### Podíl nezaměstnaných na obyvatelstvu ve věku 15-64 let

okresy Ústeckého kraje  
stav k 30. 6. 2017

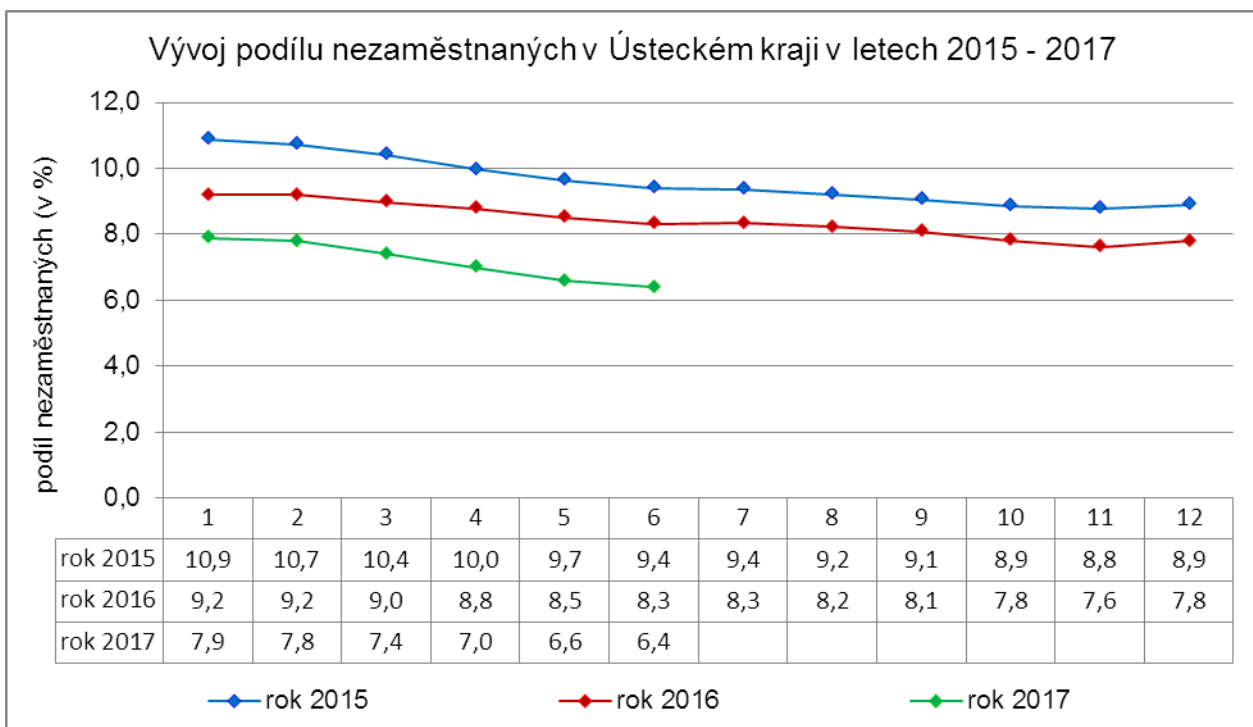


#### 4. GRAFY

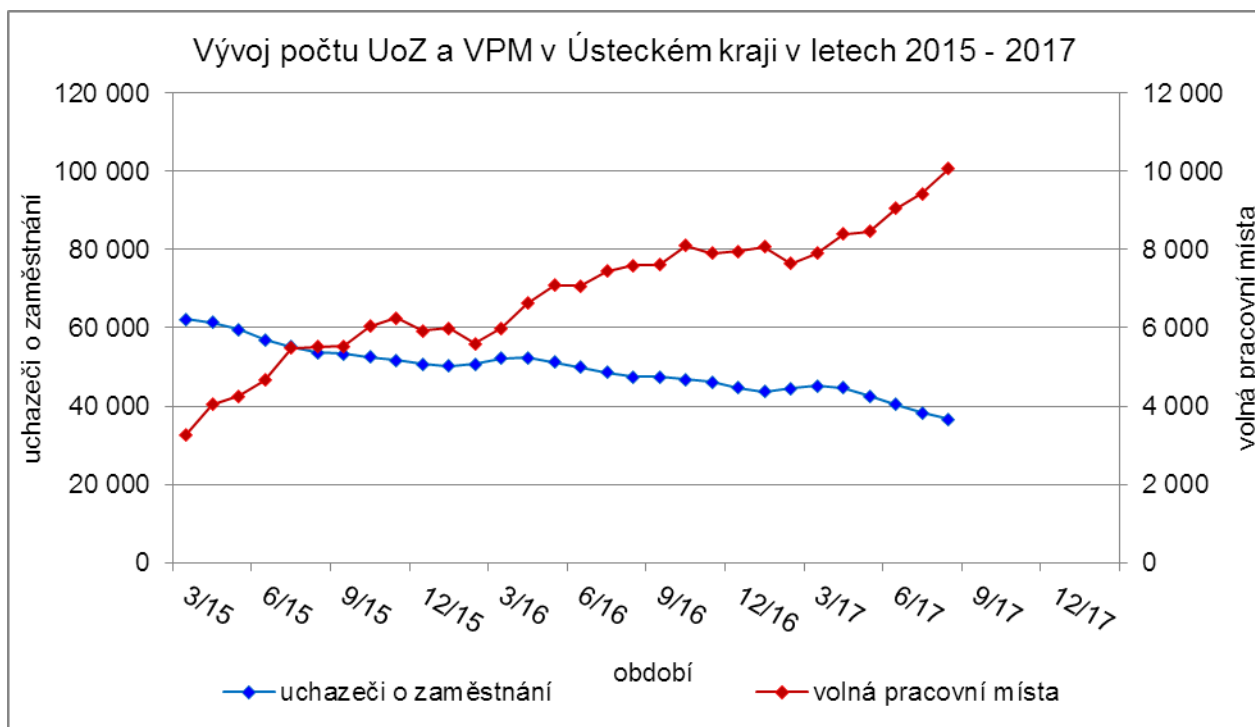
##### 1. Podíl nezaměstnaných osob v okresech Ústeckého kraje a v ČR k 30. 6. 2017



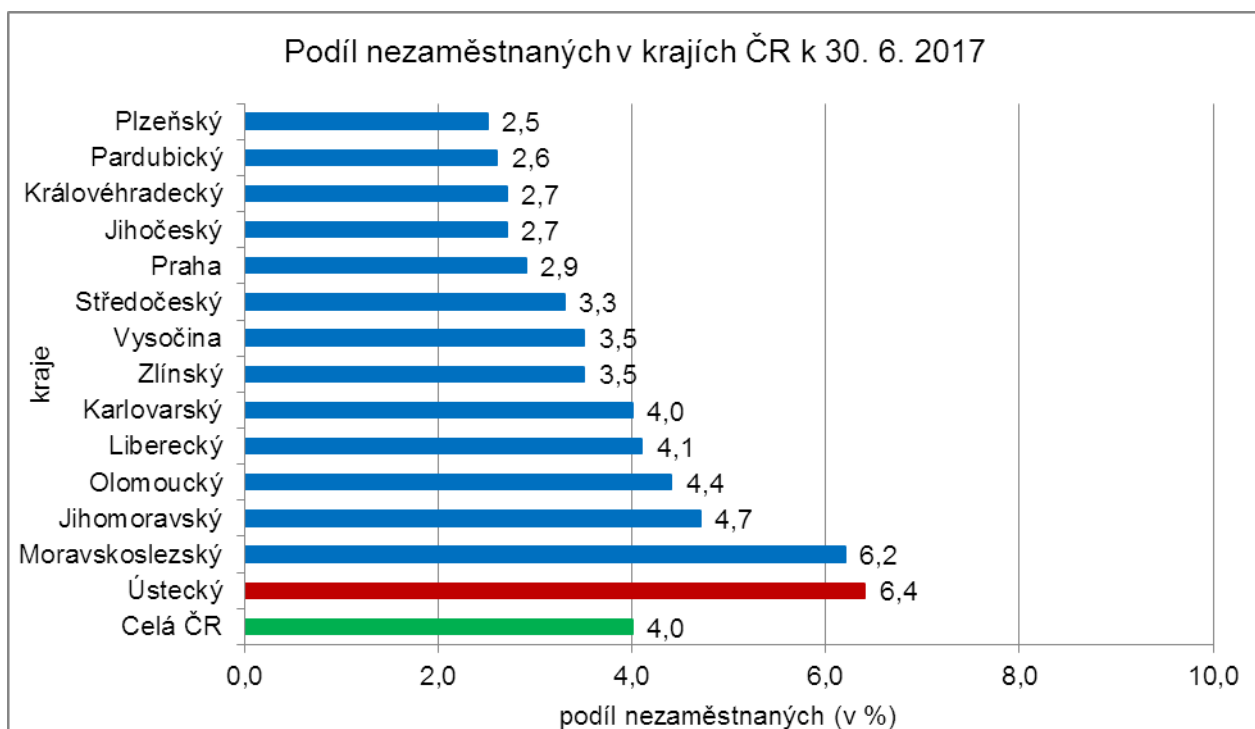
##### 2. Vývoj podílu nezaměstnaných v Ústeckém kraji v letech 2015 - 2017 (v %)



### 3. Vývoj počtu uchazečů a VPM v Ústeckém kraji v letech 2015 - 2017



### 4. Podíl nezaměstnaných osob v jednotlivých krajích ČR k 30. 6. 2017 (v %)





## Setřídění okresů k 30. 6. 2017

podíl nezaměstnaných (v %)		meziměsíční přírůstek/úbytek nezaměstnaných (v %)		počet uchazečů na 1 VPM	
1	Karviná		0,7	Karviná	10,1
2	<b>Most</b>	9,5	0,0	<b>Ústí nad Labem</b>	<b>6,9</b>
3	Ostrava-město	7,7	-0,6	Sokolov	5,2
4	<b>Ústí nad Labem</b>	<b>7,5</b>	-0,7	Hodonín	5,1
5	<b>Chomutov</b>	<b>6,8</b>	-0,7	<b>Most</b>	<b>4,9</b>
6	Bruntál	6,7	-1,2	Jeseník	4,5
7	<b>Děčín</b>	<b>6,1</b>	-1,3	Bruntál	4,5
8	Hodonín	5,9	-1,4	<b>Ostrava-město</b>	<b>4,2</b>
9	Sokolov	5,8	-1,5	<b>Chomutov</b>	<b>4,1</b>
10	Znojmo	5,8	-1,6	<b>Děčín</b>	<b>4,0</b>
11	Brno-město	5,8	-1,8	Kladno	3,9
12	<b>Louny</b>	<b>5,6</b>	-1,9	Znojmo	3,7
13	Jeseník	5,6	-2,0	Opava	3,3
14	Přerov	5,5	-2,2	Zdár nad Sázavou	2,9
15	Kladno	5,2	-2,2	Jablonec nad Nisou	2,9
16	<b>Teplice</b>	<b>5,1</b>	-2,3	Přerov	2,8
17	Liberec	4,8	-2,3	Frydek-Místek	2,8
18	Šumperk	4,5	-2,4	Kroměříž	2,7
19	Český Krumlov	4,5	-2,5	Brno-město	2,7
20	<b>Litoměřice</b>	<b>4,4</b>	-2,7	Přerov	2,6
21	Třebíč	4,4	-2,8	<b>Chomutov</b>	<b>2,6</b>
22	Příbram	4,3	-2,8	<b>Louny</b>	<b>2,6</b>
23	Nymburk	4,3	-2,9	<b>Litoměřice</b>	<b>2,5</b>
24	Mělník	4,3	-3,0	Teplice	2,4
25	Kolín	4,2	-3,0	Rakovník	2,3
26	Kroměříž	4,2	-3,1	Blansko	2,3
27	Zdár nad Sázavou	4,1	-3,1	Šumperk	2,2
28	Olomouc	4,1	-3,1	Olomouc	2,2
29	Vsetín	4,1	-3,2	Břeclav	2,1
30	Semily	4,0	-3,3	Příbram	1,9
31	Opava	4,0	-3,3	Mělník	1,8
32	Tábor	4,0	-3,5	Vsetín	1,8
33	Kutná Hora	4,0	-3,6	Semily	1,7
34	Jablonec nad Nisou	3,9	-3,6	Trutnov	1,7
35	Karlovy Vary	3,9	-3,6	Náchod	1,7
36	Rakovník	3,7	-3,6	Nový Jičín	1,7
37	Frydek-Místek	3,6	-3,7	Vyškov	1,7
38	Břeclav	3,5	-3,7	Prostějov	1,6
39	Tachov	3,4	-3,7	Zlín	1,6
40	Svitavy	3,4	-3,8	Kolín	1,6
41	Brno-venkov	3,4	-3,8	Kutná Hora	1,6
42	Nový Jičín	3,3	-3,8	Havlíkův Brod	1,5
43	Uherské Hradiště	3,3	-3,9	Havlíkův Brod	1,5
44	Blansko	3,2	-4,1	Česká Lípa	1,5
45	Hradec Králové	3,2	-4,2	Jihlava	1,5
46	Trutnov	3,2	-4,2	Plzeň-sever	1,5
47	Jihlava	3,2	-4,2	Strakonice	1,5
48	Havlíkův Brod	3,2	-4,2	Tábor	1,5
49	Náchod	3,1	-4,2	Liberec	1,5
50	Beroun	3,1	-4,3	Uherské Hradiště	1,4
51	Strakonice	3,0	-4,3	Svitav	1,3
52	Česká Lípa	3,0	-4,3	Karlovy Vary	1,3
53	Zlín	2,9	-4,5	Nymburk	1,3
54	Prostějov	2,9	-4,6	Hradec Králové	1,3
55	Plzeň-sever	2,9	-4,6	Brno-venkov	1,3
56	Praha	2,9	-4,7	Praha-západ	1,2
57	Rokycany	2,7	-4,7	Chrudim	1,1
58	Vyškov	2,7	-4,8	Benešov	1,0
59	Pardubice	2,5	-5,0	Jindřichův Hradec	1,0
60	Chrudim	2,4	-5,0	Rokycany	1,0
61	Ústí nad Orlicí	2,4	-5,1	České Budějovice	1,0
62	Plzeň-město	2,4	-5,1	Jičín	1,0
63	Prachatice	2,3	-5,1	Písek	0,9
64	České Budějovice	2,3	-5,2	Český Krumlov	0,9
65	Klatovy	2,3	-5,2	Klatov	0,8
66	Domažlice	2,3	-5,3	Beroun	0,8
67	Cheb	2,3	-5,3	Plzeň-město	0,8
68	Mladá Boleslav	2,2	-5,3	Mladá Boleslav	0,8
69	Praha-západ	2,2	-5,3	Ústí nad Orlicí	0,8
70	Plzeň-jih	2,2	-5,6	Praha	0,7
71	Jičín	2,0	-5,6	Prachatice	0,7
72	Písek	2,0	-5,7	Cheb	0,7
73	Benešov	1,9	-6,0	Tachov	0,7
74	Pelhřimov	1,9	-6,1	Pelhřimov	0,7
75	Jindřichův Hradec	1,7	-6,4	Domažlice	0,6
76	Praha-východ	1,4	-8,2	Rychnov nad Kněžnou	0,5
77	Rychnov nad Kněžnou	1,2	-8,3	Pardubice	0,4
			-8,7	Plzeň-ih	0,4
			-9,4	Praha-východ	0,4
			-9,8		
	<b>Celkem ČR</b>	<b>4,0</b>	<b>-3,6</b>	<b>Celkem ČR</b>	<b>1,6</b>