



Úřad práce ČR

Krajská pobočka Úřadu práce ČR
v Ústí nad Labem

Měsíční statistická zpráva
prosinec 2016

Zpracoval: *Bc. Michal Tuček*

<http://portal.mpsv.cz/upcr/kp/ulk/informace/bulletiny>

Informace o nezaměstnanosti v Ústeckém kraji k 31. 12. 2016

V tomto měsíci celkový počet uchazečů o zaměstnání vzrostl o 1,9 % na 44 528 osob, počet hlášených volných pracovních míst poklesl o 5,4 % na 7 634 míst a podíl nezaměstnaných osob vzrostl na 7,79 %.

K 31. 12. 2016 evidoval Úřad práce ČR (ÚP ČR), Krajská pobočka v Ústí nad Labem celkem 44 528 uchazečů o zaměstnání. Jejich počet byl o 811 vyšší než na konci předchozího měsíce a ve srovnání se stejným obdobím minulého roku nižší o 6 250 osob. Z tohoto počtu bylo 42 257 dosažitelných uchazečů o zaměstnání ve věku 15 - 64 let. Bylo to o 869 osob více než na konci předchozího měsíce. Ve srovnání se stejným obdobím minulého roku byl jejich počet nižší o 6 643 uchazečů.

V průběhu měsíce bylo nově zaevidováno 4 659 osob. Ve srovnání s minulým měsícem to bylo více o 179 osob a v porovnání se stejným obdobím předchozího roku méně o 72 osob.

Z evidence během měsíce odešlo celkem 3 848 uchazečů (ukončená evidence, vyřazení uchazeči). Bylo to o 1 657 osob méně než v předchozím měsíci a o 271 osob méně než ve stejném měsíci minulého roku. Do zaměstnání z nich ve sledovaném měsíci nastoupilo 2 073, tj. o 1 343 méně než v předchozím měsíci a o 451 méně než ve stejném měsíci minulého roku, 571 uchazečů o zaměstnání bylo umístěno prostřednictvím úřadu práce, tj. o 269 méně než v předchozím měsíci a o 675 méně než ve stejném období minulého roku, 1 775 uchazečů bylo vyřazeno bez umístění.

Meziměsíční nárůst byl zaznamenán v šesti okresech, největší nárůst byl v okresech Litoměřice (5,7 %) a Louny (3,5 %). Meziměsíční pokles nezaměstnaných byl zaznamenán v okrese Most (-0,3 %).

Ke konci měsíce bylo evidováno na ÚP ČR, Krajské pobočce v Ústí n. L. 23 118 žen. Jejich podíl na celkovém počtu uchazečů činil 51,9 %. V evidenci bylo 6 446 osob se zdravotním postižením, což představovalo 14,5 % z celkového počtu nezaměstnaných. Ke konci tohoto měsíce bylo evidováno 1 891 absolventů škol všech stupňů vzdělání a mladistvých, jejich počet klesl ve srovnání s předchozím měsícem o 79 osob a ve srovnání se stejným měsícem minulého roku byl nižší o 243 osob. Na celkové nezaměstnanosti se podíleli 4,2 %.

Podporu v nezaměstnanosti pobíralo 8 674 uchazečů o zaměstnání, tj. 19,5 % všech uchazečů vedených v evidenci.

Podíl nezaměstnaných osob, tj. počet dosažitelných uchazečů o zaměstnání ve věku 15 -64 let k obyvatelstvu stejného věku, k 31. 12. 2016 meziměsíčně vzrostl na 7,79 %.

Podíl nezaměstnaných stejný nebo vyšší než republikový průměr vykazalo všech sedm okresů, nejvyšší byl v okresech Most (10,1 %) a Ústí nad Labem (8,6 %). Nejnižší podíl nezaměstnaných byl zaznamenán v okresech Litoměřice (6,3 %) a Teplice (6,4 %).

Podíl nezaměstnaných žen vzrostl na 8,3 % a podíl nezaměstnaných mužů na 7,3 %.

Kraj evidoval k 31. 12. 2016 celkem 7 634 volných pracovních míst. Jejich počet byl o 440 nižší než v předchozím měsíci, ale o 2 036 vyšší než ve stejném měsíci minulého roku. Na jedno volné pracovní místo připadalo v průměru 5,8 uchazeče, z toho nejvíce v okresech Ústí nad Labem (10,8) a Chomutov (8,3). Z celkového počtu nahlášených volných míst bylo 1 177 vhodných pro osoby se zdravotním postižením (OZP), na jedno volné pracovní místo připadalo 5,5 OZP. Volných pracovních míst pro absolventy a mladistvé bylo registrováno 2 282, na jedno volné místo připadalo 0,8 uchazečů této kategorie.

V rámci aktivní politiky zaměstnanosti (APZ) bylo od počátku roku 2016 prostřednictvím příspěvků podpořeno 7 620 osob, do rekvalifikačních kurzů bylo zařazeno 1 545 osob.

Nejčastějšími obory činností, které byly ke konci měsíce podporovány prostřednictvím SÚPM - SVČ, byly zednické a stavební práce (tesářství, truhlářství, podlahářství, přípravné a dokončovací stavební práce), opravy/údržba vozidel, velkoobchod a maloobchod, kosmetické služby provozování sportovních a kulturních zařízení atd.

Informace o vývoji nezaměstnanosti v ČR v elektronické formě jsou zveřejněny na internetové adrese <http://portal.mpsv.cz/sz/stat>.

1. Základní charakteristika vývoje nezaměstnanosti a volných pracovních míst v prosinci 2016

Tabulka č. 1 - Vývoj nezaměstnanosti

Ukazatel		Stav k		
		31.12.2016	30.11.2016	31.12.2016
evidovaní uchazeči o zaměstnání		50 778	44 742	44 528
- z toho	ženy	25 854	22 887	23 118
	absolventi a mladiství	2 134	1 970	1 891
	uchazeči se zdravotním postižením	6 716	6 372	6 446
uchazeči s nárokem na Pvn		8 513	7 938	8 674
podíl nezaměstnaných osob (v %) ¹⁾		8,91	7,62	7,79
volná pracovní místa		5 598	8 074	7 634
počet uchazečů na 1 volné pracovní místo		9,07	5,41	5,83

¹⁾ od ledna 2013 nový ukazatel registrované nezaměstnanosti

Tabulka č. 2 - Tok nezaměstnanosti

Ukazatel	Počet uchazečů ve sledovaném měsíci		
	Prosinec 2015	Listopad 2016	Prosinec 2016
nově evidovaní uchazeči o zaměstnání	4 731	4 480	4 659
uchazeči s ukončenou evidencí a vyřazení	4 119	5 505	3 848
- z toho umístění celkem	2 524	3 416	2 073
- z toho umístění úřadem práce	1 246	840	571

Tabulka č. 3. - Nezaměstnanost v okresech k 31. 12. 2016

Okres	Počet nezaměstnaných		Volná pracovní místa	Počet uchazečů na 1 VPM	Podíl nezaměst. osob (v %)
	Celkem	z toho ženy			
Děčín	6 927	3 455	1 185	5,85	7,79
Chomutov	7 254	3 878	877	8,27	8,23
Litoměřice	5 096	2 665	1 048	4,86	6,30
Louny	4 433	2 278	985	4,50	6,97
Most	7 697	4 183	1 409	5,46	10,08
Teplice	6 014	3 217	1 470	4,09	6,43
Ústí nad Labem	7 107	3 442	660	10,77	8,64
Ústecký kraj	44 528	23 118	7 634	5,83	7,79
Česká republika	381 373	191 996	132 496	2,88	5,19

2. Nástroje aktivní politiky zaměstnanosti v prosinci 2016

Tabulka č. 4 - Osoby podpořené v rámci APZ a rekvalifikace uchazečů a zájemců o zaměstnání

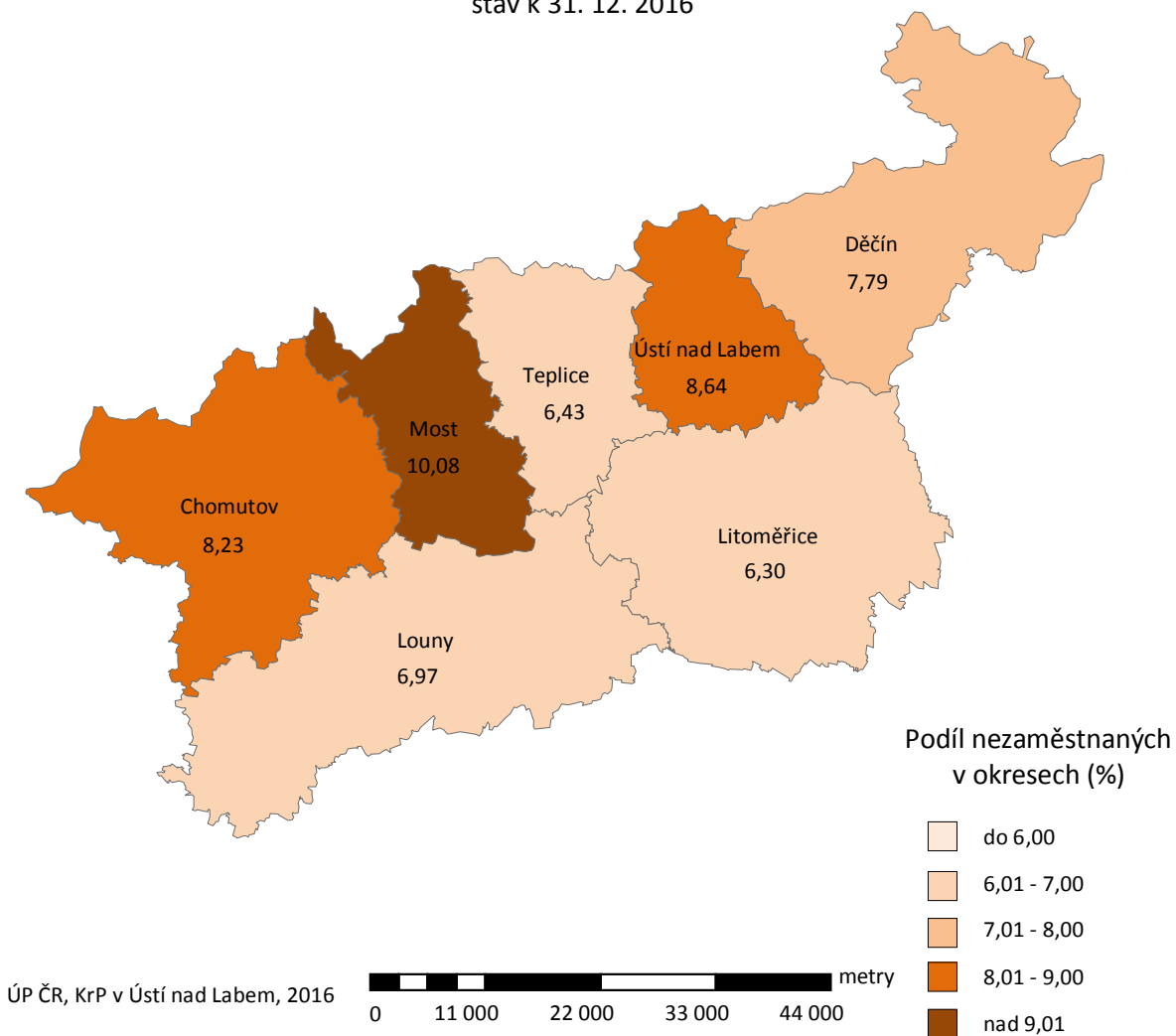
Ukazatel (celkový počet)	Stav k		Celkem od počátku roku do	
	31.12.2015	31.12.2016	31.12.2015	31.12.2016
osoby podpořené v rámci APZ				
veřejně prospěšné práce (VPP)	103	1 210	202	1 536
veřejně prospěšné práce (VPP) - ESF ¹⁾	3 092	1 270	5 784	1 713
společensky účelná pracovní místa (SÚPM)	163	345	185	620
společensky účelná pracovní místa (SÚPM) - ESF ¹⁾	4 290	1 087	7 239	3 147
SÚPM - samostatně výdělečná činnost (SVČ)	359	144	236	144
SÚPM - samostatně výdělečná činnost (SVČ) - ESF ¹⁾	0	0	0	0
chráněná pracovní místa - zřízená	321	388	252	268
chráněná pracovní místa - SVČ osob se ZP	9	10	3	4
ostatní nástroje APZ	55	139	49	188
rekvalifikace uchazečů a zájemců o zaměstnání				
uchazeči a zájemci zařazení do rekvalifikací	0	0	69	0
uchazeči a zájemci zařazení do rekvalifikací - ESF ¹⁾	0	0	796	632
uchazeči a zájemci, kteří zahájili zvolenou rekvalifikaci	62	0	536	202
uchazeči a zájemci, kteří zahájili zvolenou rekvalifikaci - ESF ¹⁾	0	44	1 047	711
Osoby podpořené v rámci APZ celkem	8 454	4 637	16 398	9 165

¹⁾ financováno převážně z Evropského sociálního fondu

Podrobnější statistické údaje o nástrojích aktivní politiky zaměstnanosti naleznete na stránkách Integrovaného portálu MPSV, v měsíčních statistikách nezaměstnanosti <http://portal.mpsv.cz/sz/stat/nz/mes>.

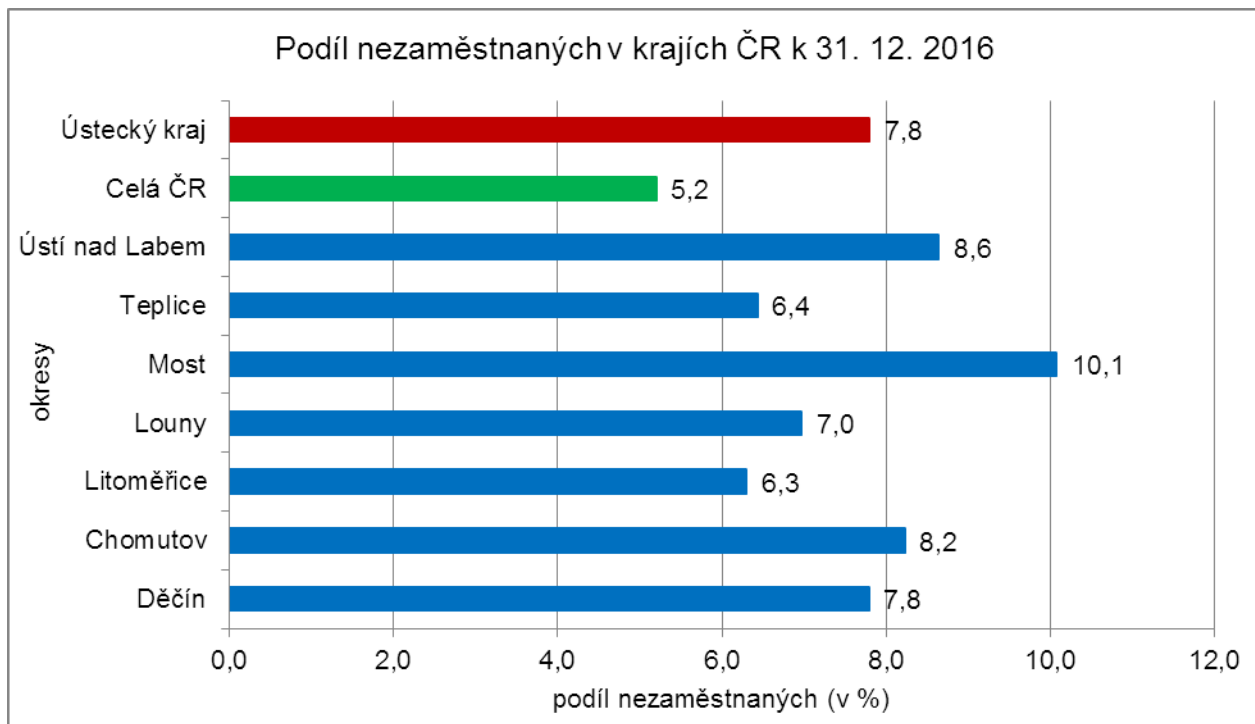
3. MAPA - ArcView - Podíl nezaměstnaných v okresech kraje (mapa kraje)

Podíl nezaměstnaných na obyvatelstvu ve věku 15-64 let okresy Ústeckého kraje stav k 31. 12. 2016

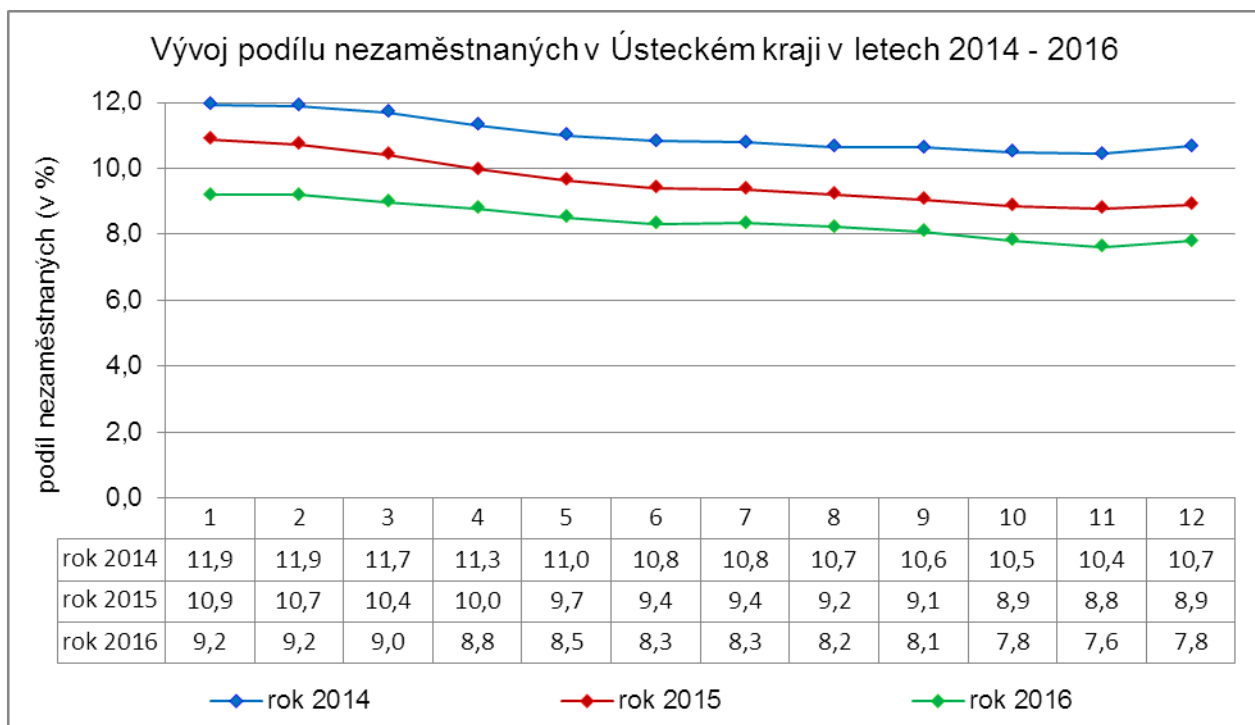


4. GRAFY

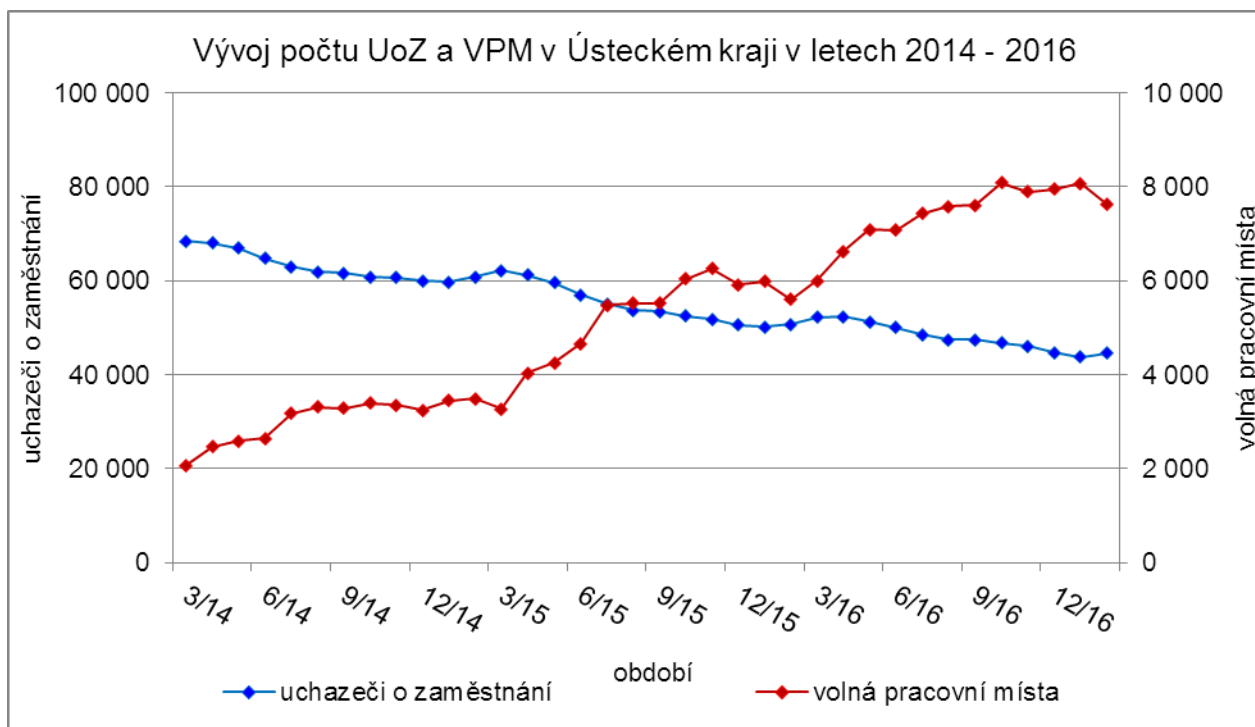
1. Podíl nezaměstnaných osob v okresech Ústeckého kraje a v ČR k 31. 12. 2016



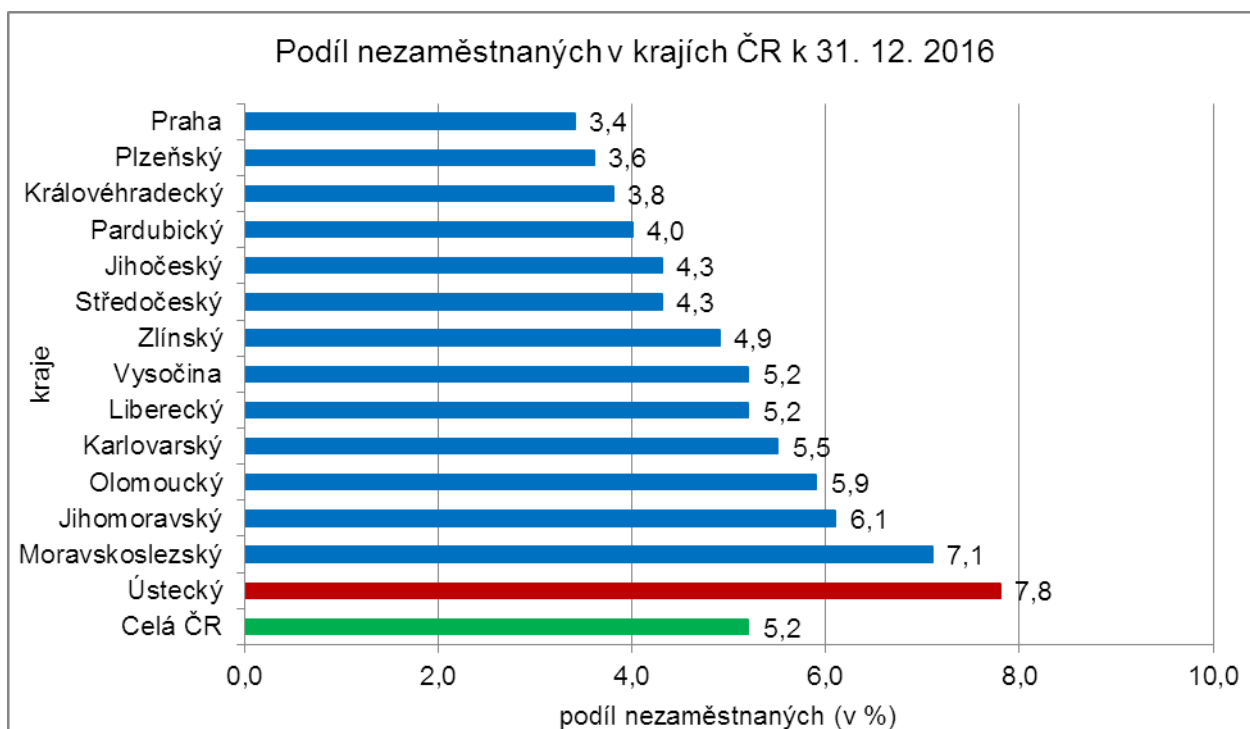
2. Vývoj podílu nezaměstnaných v Ústeckém kraji v letech 2014 - 2016 (v %)



3. Vývoj počtu uchazečů a VPM v Ústeckém kraji v letech 2014 - 2016



4. Podíl nezaměstnaných osob v jednotlivých krajích ČR k 31. 12. 2016 (v %)



5. Setřídění okresů k 31. 12. 2016

podíl nezaměstnaných (v %)		meziměsíční přírůstek/úbytek nezaměstnaných (v %)		počet uchazečů na 1 VPM		
1	Karviná	10,3	Jindřichův Hradec	28,4	Karviná	15,9
2	Most	10,1	Prachatice	21,9	Jeseník	11,2
3	Bruntál	9,5	Pelhřimov	19,4	Ústí nad Labem	10,8
4	Ostrava-město	8,9	Chrudim	18,1	Hodonín	10,4
5	Ústí nad Labem	8,6	Klatov	17,1	Sokolov	9,9
6	Jeseník	8,5	Břeclav	15,2	Znojmo	9,8
7	Znojmo	8,5	Jeseník	14,5	Chomutov	8,3
8	Chomutov	8,2	Havlíčkův Brod	14,2	Bruntál	7,8
9	Hodonín	8,0	Svitavy	13,8	Přerov	7,3
10	Děčín	7,8	Jihlava	13,3	Zdár nad Sázavou	6,6
11	Sokolov	7,4	Strakonice	13,0	Opava	5,9
12	Louny	7,0	Tachov	12,7	Děčín	5,8
13	Přerov	6,9	Ceský Krumlov	12,5	Most	5,5
14	Třebíč	6,8	Třebíč	12,3	Břeclav	4,9
15	Brno-město	6,7	Znojmo	12,1	Litoměřice	4,9
16	Ceský Krumlov	6,6	Zdár nad Sázavou	12,1	Kroměříž	4,8
17	Teplice	6,4	Hodonín	11,8	Třebíč	4,7
18	Příbram	6,3	Opava	10,5	Ostrava-město	4,7
19	Litoměřice	6,3	Bruntál	10,4	Brno-město	4,6
20	Sumperk	6,2	Písek	10,2	Frýdek-Místek	4,6
21	Kladno	6,0	Uherské Hradiště	10,2	Louny	4,5
22	Vsetín	5,9	Náchod	10,2	Blansko	4,4
23	Kolín	5,8	Tábor	9,8	Kladno	4,1
24	Kroměříž	5,8	Sumperk	9,6	Teplice	4,1
25	Olomouc	5,7	Domažlice	9,4	Jablonec nad Nisou	4,0
26	Liberec	5,7	Přerov	8,5	Sumperk	3,9
27	Opava	5,6	Jičín	8,5	Příbram	3,9
28	Zdár nad Sázavou	5,6	Ústí nad Orlicí	8,2	Olomouc	3,6
29	Nymburk	5,6	Nový Jičín	8,1	Náchod	3,5
30	Svitavy	5,6	Kolín	7,9	Strakonice	3,5
31	Tábor	5,6	Semily	7,8	Svitavy	3,4
32	Břeclav	5,5	Plzeň-jih	7,4	Chrudim	3,2
33	Semily	5,5	Olomouc	7,3	Havlíčkův Brod	3,2
34	Karlovy Vary	5,5	Rokycany	7,3	Karlovy Vary	3,2
35	Kutná Hora	5,4	Kroměříž	7,3	Mělník	3,2
36	Mělník	5,4	Rakovník	7,2	Zlín	3,1
37	Strakonice	4,9	Vsetín	7,1	Semily	3,0
38	Tachov	4,9	Vyškov	7,0	Vsetín	2,9
39	Jablonec nad Nisou	4,9	Příbram	6,9	Kolín	2,9
40	Havlíčkův Brod	4,7	Zlín	6,8	Jindřichův Hradec	2,7
41	Rakovník	4,6	Blansko	6,7	Trutnov	2,7
42	Jihlava	4,6	Plzeň-sever	6,3	Tábor	2,7
43	Frýdek-Místek	4,6	Kutná Hora	6,0	Hradec Králové	2,7
44	Blansko	4,6	Ceské Budějovice	6,0	Nový Jičín	2,7
45	Uherské Hradiště	4,5	Litoměřice	5,7	Liberec	2,6
46	Brno-venkov	4,5	Sokolov	5,6	Vyškov	2,6
47	Náchod	4,4	Trutnov	5,5	Ceská Lípa	2,6
48	Nový Jičín	4,4	Frýdek-Místek	5,4	Prostějov	2,5
49	Trutnov	4,3	Pardubice	5,3	Kutná Hora	2,4
50	Hradec Králové	4,3	Brno-venkov	5,3	Nymburk	2,4
51	Ceská Lípa	4,2	Nymburk	5,2	Uherské Hradiště	2,3
52	Chrudim	4,2	Benešov	5,1	Rakovník	2,3
53	Beroun	4,1	Cheb	4,9	Jičín	2,2
54	Zlín	4,0	Karlovy Vary	3,7	Jihlava	2,2
55	Domažlice	3,9	Ceská Lípa	3,5	Plzeň-sever	2,0
56	Prachatice	3,9	Louny	3,5	Ceský Krumlov	2,0
57	Klatov	3,9	Hradec Králové	2,9	Brno-venkov	1,9
58	Prostějov	3,9	Prostějov	2,8	Písek	1,8
59	Plzeň-sever	3,7	Kladno	2,3	Rokycany	1,8
60	Jindřichův Hradec	3,7	Děčín	2,2	Klatov	1,7
61	Vyškov	3,6	Teplice	2,1	Benešov	1,7
62	Ústí nad Orlicí	3,6	Beroun	2,1	Prachatice	1,7
63	Písek	3,5	Liberec	2,0	Plzeň-jih	1,6
64	Cheb	3,5	Mělník	1,9	Praha-západ	1,6
65	Pardubice	3,4	Jablonec nad Nisou	1,5	Mladá Boleslav	1,5
66	Praha	3,4	Ústí nad Labem	1,2	Ceské Budějovice	1,5
67	Rokycany	3,3	Praha-západ	0,9	Praha	1,4
68	Ceské Budějovice	3,3	Praha-východ	0,8	Pelhřimov	1,4
69	Pelhřimov	3,3	Chomutov	0,8	Domažlice	1,4
70	Plzeň-jih	3,2	Plzeň-město	0,7	Cheb	1,4
71	Plzeň-město	3,0	Ostrava-město	0,6	Ústí nad Orlicí	1,3
72	Jičín	3,0	Rychnov nad Kněžnou	0,6	Beroun	1,3
73	Benešov	2,8	Madá Boleslav	0,5	Plzeň-město	1,2
74	Praha-západ	2,8	Brno-město	0,1	Tachov	1,2
75	Mladá Boleslav	2,7	Karviná	0,0	Pardubice	0,8
76	Praha-východ	1,8	Most	-0,3	Rychnov nad Kněžnou	0,7
77	Rychnov nad Kněžnou	1,8	Praha	-1,6	Praha-východ	0,6
	Celkem ČR	5,2	Celkem ČR	5,1	Celkem ČR	2,9