



Úřad práce ČR

Krajská pobočka Úřadu práce ČR
v Ústí nad Labem

Měsíční statistická zpráva
listopad 2016

Zpracoval: *Bc. Michal Tuček*

<http://portal.mpsv.cz/upcr/kp/ulk/informace/bulletiny>

Informace o nezaměstnanosti v Ústeckém kraji k 30. 11. 2016

V tomto měsíci celkový počet uchazečů o zaměstnání poklesl o 2,3 % na 43 717 osob, počet hlášených volných pracovních míst vzrostl o 1,6 % na 8 074 míst a podíl nezaměstnaných osob poklesl na 7,62 %.

K 30. 11. 2016 evidoval Úřad práce ČR (ÚP ČR), Krajská pobočka v Ústí nad Labem celkem 43 717 uchazečů o zaměstnání. Jejich počet byl o 1 025 nižší než na konci předchozího měsíce a ve srovnání se stejným obdobím minulého roku nižší o 6 449 osob. Z tohoto počtu bylo 41 388 dosažitelných uchazečů o zaměstnání ve věku 15 - 64 let. Bylo to o 1 143 osob méně než na konci předchozího měsíce. Ve srovnání se stejným obdobím minulého roku byl jejich počet nižší o 6 866 uchazečů.

V průběhu měsíce bylo nově zaevidováno 4 480 osob. Ve srovnání s minulým měsícem to bylo více o 52 osob a v porovnání se stejným obdobím předchozího roku méně o 936 osob.

Z evidence během měsíce odešlo celkem 5 505 uchazečů (ukončená evidence, vyřazení uchazeči). Bylo to o 267 osob méně než v předchozím měsíci a o 400 osob méně než ve stejném měsíci minulého roku. Do zaměstnání z nich ve sledovaném měsíci nastoupilo 3 416, tj. o 114 méně než v předchozím měsíci a o 479 méně než ve stejném měsíci minulého roku, 840 uchazečů o zaměstnání bylo umístěno prostřednictvím úřadu práce, tj. o 24 méně než v předchozím měsíci a o 661 méně než ve stejném období minulého roku, 2 089 uchazečů bylo vyřazeno bez umístění.

Meziměsíční pokles byl zaznamenán v pěti okresech, největší pokles byl v okresech Chomutov (-4,3 %) a Ústí nad Labem (-3,6 %). Meziměsíční nárůst nezaměstnaných byl zaznamenán ve dvou okresech, největší nárůst byl v okrese Děčín (0,8 %).

Ke konci měsíce bylo evidováno na ÚP ČR, Krajské pobočce v 22 887 žen. Jejich podíl na celkovém počtu uchazečů činil 52,4 %. V evidenci bylo 6 372 osob se zdravotním postižením, což představovalo 14,6 % z celkového počtu nezaměstnaných.

Ke konci tohoto měsíce bylo evidováno 1 970 absolventů škol všech stupňů vzdělání a mladistvých, jejich počet klesl ve srovnání s předchozím měsícem o 193 osob a ve srovnání se stejným měsícem minulého roku byl nižší o 261 osob. Na celkové nezaměstnanosti se podíleli 4,5 %.

Podporu v nezaměstnanosti pobíralo 7 938 uchazečů o zaměstnání, tj. 18,2 % všech uchazečů vedených v evidenci.

Podíl nezaměstnaných osob, tj. počet dosažitelných uchazečů o zaměstnání ve věku 15 -64 let k obyvatelstvu stejného věku, k 30. 11. 2016 meziměsíčně klesl na 7,62 %.

Podíl nezaměstnaných stejný nebo vyšší než republikový průměr vykazalo všech sedm okresů, nejvyšší byl v okresech Most (10,1 %) a Ústí nad Labem (8,5 %). Nejnižší podíl nezaměstnaných byl zaznamenán v okresech Litoměřice (5,9 %) a Teplice (6,3 %).

Podíl nezaměstnaných žen poklesl na 8,2 % a podíl nezaměstnaných mužů na 7,1 %.

Kraj evidoval k 30. 11. 2016 celkem 8 074 volných pracovních míst. Jejich počet byl o 130 vyšší než v předchozím měsíci a o 2 082 vyšší než ve stejném měsíci minulého roku. Na jedno volné pracovní místo připadalo v průměru 5,4 uchazeče, z toho nejvíce v okresech Ústí nad Labem (9,1) a Chomutov (7,5). Z celkového počtu nahlášených volných míst bylo 1 166 vhodných pro osoby se zdravotním postižením (OZP), na jedno volné pracovní místo připadalo 5,5 OZP. Volných pracovních míst pro absolventy a mladistvé bylo registrováno 2 343, na jedno volné místo připadalo 0,8 uchazečů této kategorie.

V rámci aktivní politiky zaměstnanosti (APZ) bylo od počátku roku 2016 prostřednictvím příspěvků podpořeno 7 248 osob, do rekvalifikačních kurzů bylo zařazeno 1 459 osob.

Nejčastějšími obory činností, které byly ke konci měsíce podporovány prostřednictvím SÚPM - SVČ, byly zednické a stavební práce (tesařství, truhlářství, vodoinstalatérství, přípravné a dokončovací stavební práce), opravy/údržba vozidel, maloobchod, kosmetické služby aj.

Informace o vývoji nezaměstnanosti v ČR v elektronické formě jsou zveřejněny na internetové adrese <http://portal.mpsv.cz/sz/stat>.

1. Základní charakteristika vývoje nezaměstnanosti a volných pracovních míst v listopadu 2016

Tabulka č. 1 - Vývoj nezaměstnanosti

Ukazatel		Stav k		
		30.11.2015	31.10.2016	30.11.2016
evidovaní uchazeči o zaměstnání		50 166	44 742	43 717
- z toho	ženy	26 011	23 510	22 887
	absolventi a mladiství	2 231	2 163	1 970
	uchazeči se zdravotním postižením	6 692	6 455	6 372
uchazeči s nárokem na Pvn		8 001	7 547	7 938
podíl nezaměstnaných osob (v %) ¹⁾		8,79	7,82	7,62
volná pracovní místa		5 992	7 944	8 074
počet uchazečů na 1 volné pracovní místo		8,37	5,63	5,41

¹⁾ od ledna 2013 nový ukazatel registrované nezaměstnanosti

Tabulka č. 2 - Tok nezaměstnanosti

Ukazatel	Počet uchazečů ve sledovaném měsíci		
	Listopad 2015	Říjen 2016	Listopad 2016
nově evidovaní uchazeči o zaměstnání	5 416	4 428	4 480
uchazeči s ukončenou evidencí a vyřazení	5 905	5 772	5 505
- z toho umístění celkem	3 895	3 530	3 416
- z toho umístění úřadem práce	1 501	864	840

Tabulka č. 3. - Nezaměstnanost v okresech k 30. 11. 2016

Okres	Počet nezaměstnaných		Volná pracovní místa	Počet uchazečů na 1 VPM	Podíl nezaměst. osob (v %)
	Celkem	z toho ženy			
Děčín	6 781	3 417	1 219	5,56	7,60
Chomutov	7 198	3 819	955	7,54	8,13
Litoměřice	4 822	2 572	1 093	4,41	5,92
Louny	4 283	2 291	1 069	4,01	6,68
Most	7 723	4 190	1 515	5,10	10,08
Teplice	5 889	3 170	1 451	4,06	6,30
Ústí nad Labem	7 021	3 428	772	9,09	8,53
Ústecký kraj	43 717	22 887	8 074	5,41	7,62
Česká republika	362 755	189 731	135 300	2,68	4,90

2. Nástroje aktivní politiky zaměstnanosti v listopadu 2016

Tabulka č. 4 - Osoby podpořené v rámci APZ a rekvalifikace uchazečů a zájemců o zaměstnání

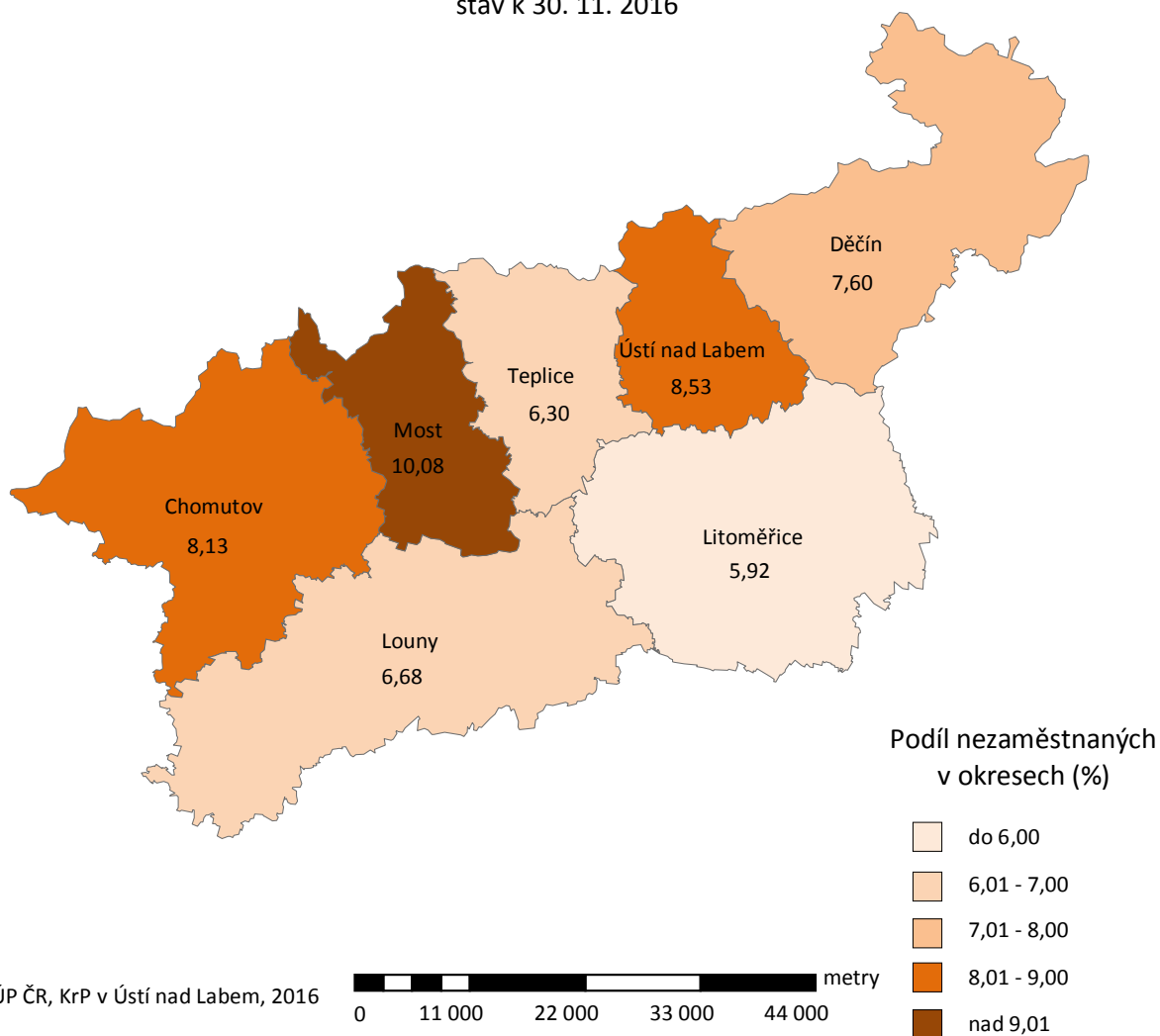
Ukazatel (celkový počet)	Stav k		Celkem od počátku roku do	
	30.11.2015	30.11.2016	30.11.2015	30.11.2016
osoby podpořené v rámci APZ				
veřejně prospěšné práce (VPP)	120	1 243	202	1 483
veřejně prospěšné práce (VPP) - ESF ¹⁾	2 490	1 544	5 025	1 671
společensky účelná pracovní místa (SÚPM)	175	339	183	565
společensky účelná pracovní místa (SÚPM) - ESF ¹⁾	4 108	1 093	6 408	3 012
SÚPM - samostatně výdělečná činnost (SVČ)	359	157	217	139
SÚPM - samostatně výdělečná činnost (SVČ) - ESF ¹⁾	0	0	0	0
chráněná pracovní místa - zřízená	309	372	224	225
chráněná pracovní místa - SVČ osob se ZP	9	10	3	4
ostatní nástroje APZ	55	116	41	149
rekvalifikace uchazečů a zájemců o zaměstnání				
uchazeči a zájemci zařazení do rekvalifikací	0	0	69	0
uchazeči a zájemci zařazení do rekvalifikací - ESF ¹⁾	0	76	796	621
uchazeči a zájemci, kteří zahájili zvolenou rekvalifikaci	146	3	503	200
uchazeči a zájemci, kteří zahájili zvolenou rekvalifikaci - ESF ¹⁾	3	60	1 047	638
Osoby podpořené v rámci APZ celkem	7 774	5 013	14 718	8 707

¹⁾ financováno převážně z Evropského sociálního fondu

Podrobnější statistické údaje o nástrojích aktivní politiky zaměstnanosti naleznete na stránkách Integrovaného portálu MPSV, v měsíčních statistikách nezaměstnanosti <http://portal.mpsv.cz/sz/stat/nz/mes>.

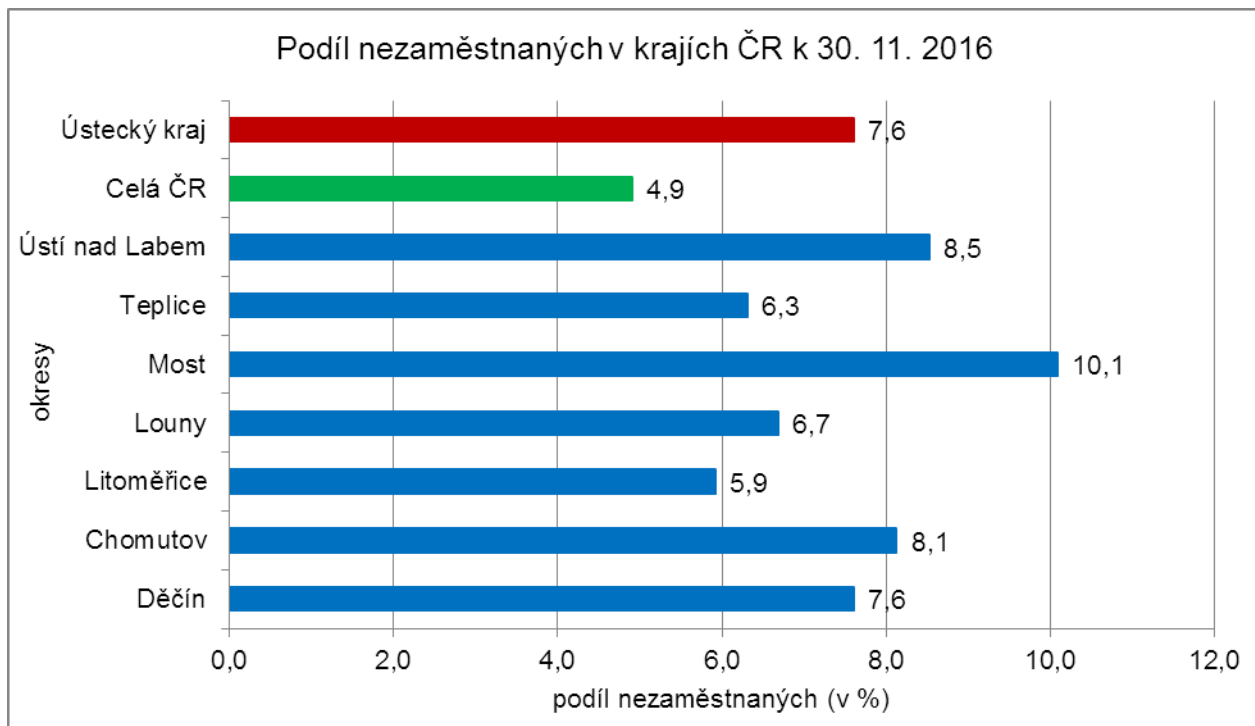
3. **MAPA** - ArcView - Podíl nezaměstnaných v okresech kraje (mapa kraje)

**Podíl nezaměstnaných
na obyvatelstvu ve věku 15-64 let**
okresy Ústeckého kraje
stav k 30. 11. 2016

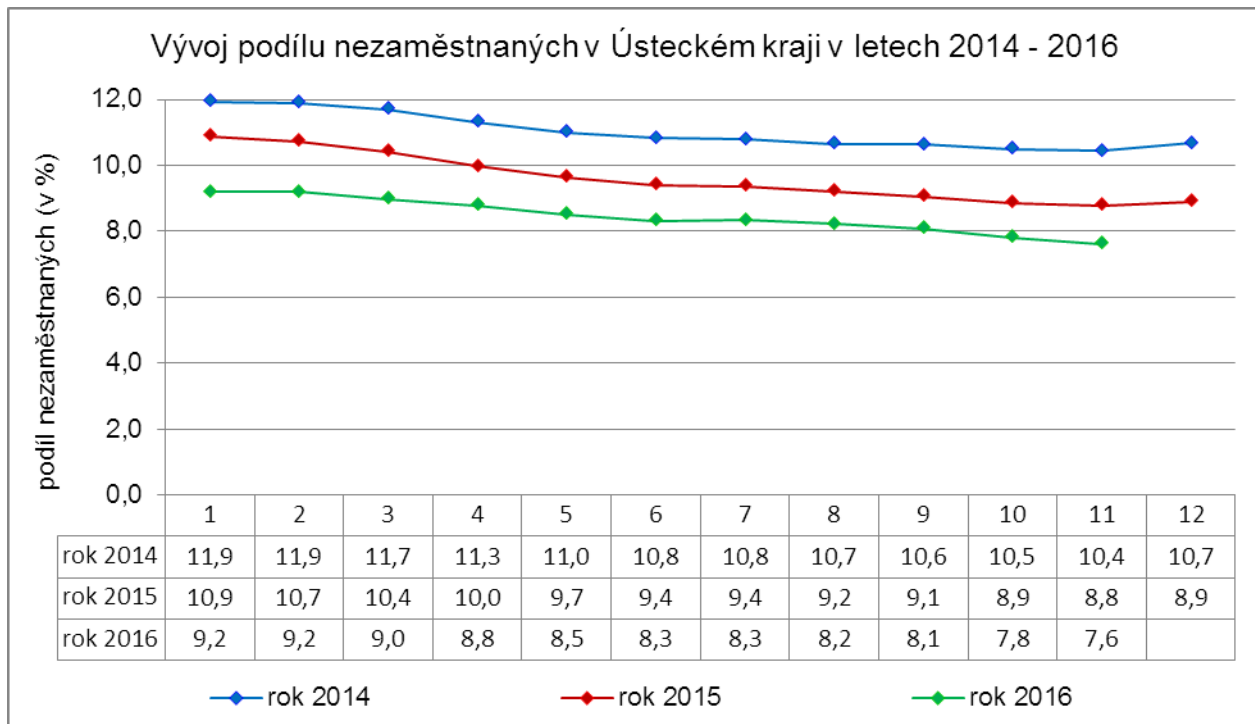


4. GRAFY

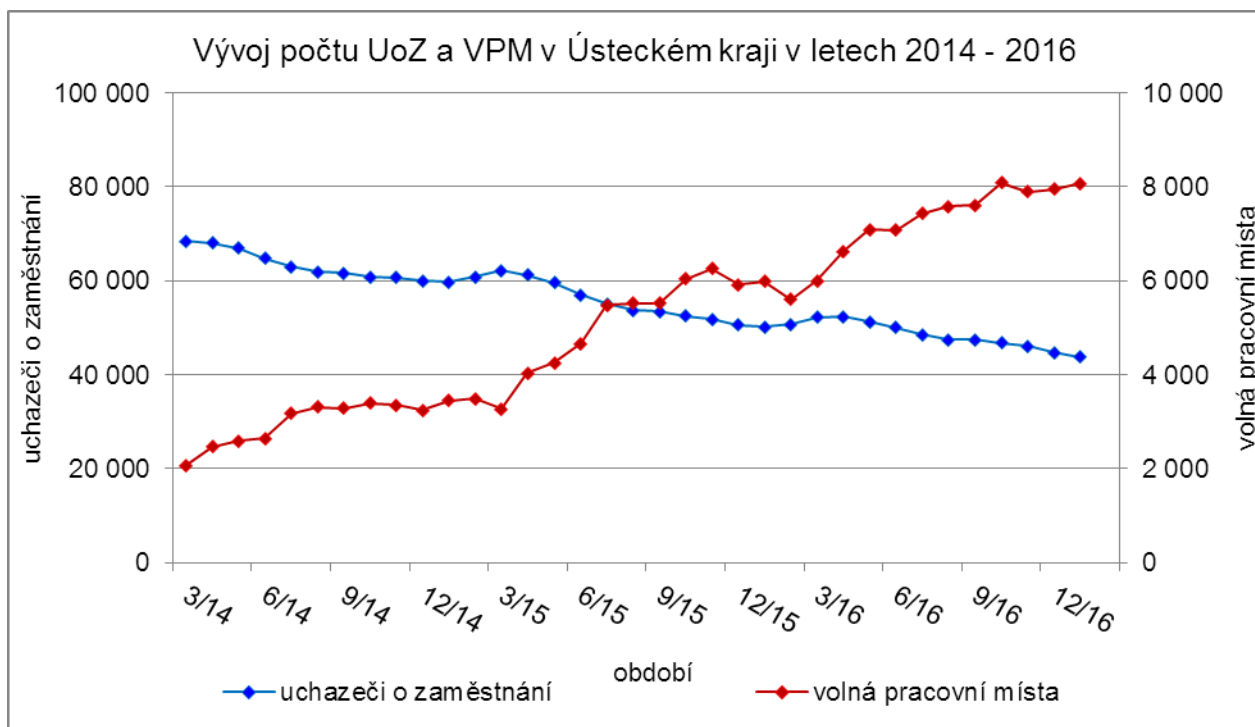
1. Podíl nezaměstnaných osob v okresech Ústeckého kraje a v ČR k 30. 11. 2016



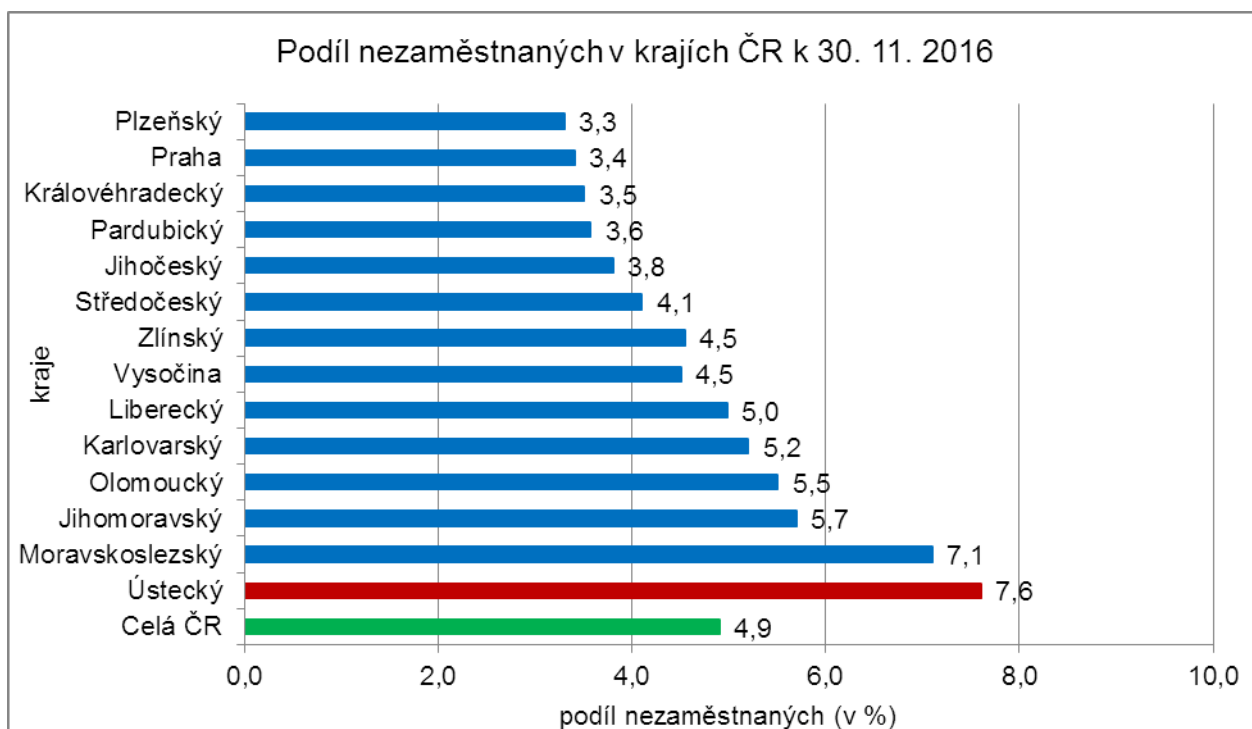
2. Vývoj podílu nezaměstnaných v Ústeckém kraji v letech 2014 - 2016 (v %)



3. Vývoj počtu uchazečů a VPM v Ústeckém kraji v letech 2014 - 2016



4. Podíl nezaměstnaných osob v jednotlivých krajích ČR k 30. 11. 2016 (v %)



5. Setřídění okresů k 30. 11. 2016

podíl nezaměstnaných (v %)		meziměsíční přírůstek/úbytek nezaměstnaných (v %)		počet uchazečů na 1 VPM		
1	Karviná	10,3	Jeseník	12,6	Karviná	14,4
2	Most	10,1	Znojmo	7,4	Jeseník	10,4
3	Ostrava-město	8,8	Břeclav	7,1	Ústí nad Labem	9,1
4	Ústí nad Labem	8,5	Jindřichův Hradec	5,6	Sokolov	8,1
5	Bruntál	8,5	Klatov	5,5	Chomutov	7,5
6	Chomutov	8,1	Prachatice	5,2	Hodonín	7,5
7	Děčín	7,6	Písek	4,9	Znojmo	7,1
8	Znojmo	7,6	Ceský Krumlov	4,7	Bruntál	6,9
9	Jeseník	7,3	Chrudim	4,6	Děčín	5,6
10	Hodonín	7,1	Svitavy	3,8	Opava	5,6
11	Sokolov	7,0	Semily	2,6	Přerov	5,5
12	Brno-město	6,7	Kutná Hora	2,4	Most	5,1
13	Louny	6,7	Uherské Hradiště	2,4	Zdár nad Sázavou	5,0
14	Přerov	6,4	Ceská Lípa	2,2	Břeclav	4,6
15	Teplice	6,3	Plzeň-sever	2,2	Ostrava-město	4,5
16	Třebíč	6,0	Třebíč	1,8	Kroměříž	4,4
17	Litoměřice	5,9	Benešov	1,8	Litoměřice	4,4
18	Příbram	5,9	Jičín	1,7	Blansko	4,3
19	Kladno	5,8	Sumperk	1,5	Frydek-Místek	4,3
20	Ceský Krumlov	5,8	Strakonice	1,2	Brno-město	4,2
21	Sumperk	5,6	Hodonín	0,9	Třebíč	4,1
22	Liberec	5,6	Tábor	0,9	Kladno	4,1
23	Vsetín	5,5	Děčín	0,8	Teplice	4,1
24	Kolín	5,4	Náchod	0,8	Louny	4,0
25	Kroměříž	5,3	Vsetín	0,8	Jablonec nad Nisou	3,7
26	Olomouc	5,3	Bruntál	0,7	Mělník	3,6
27	Mělník	5,3	Příbram	0,4	Strakonice	3,6
28	Nymburk	5,3	Zdár nad Sázavou	0,2	Sumperk	3,4
29	Karlovy Vary	5,2	Rakovník	0,2	Olomouc	3,4
30	Kutná Hora	5,1	Litoměřice	0,1	Příbram	3,2
31	Semily	5,1	Olomouc	-0,2	Zlín	3,1
32	Tábor	5,0	Pardubice	-0,3	Karlovy Vary	3,0
33	Zdár nad Sázavou	5,0	Přerov	-0,3	Náchod	2,9
34	Opava	5,0	Sokolov	-0,6	Kolín	2,8
35	Svitavy	4,9	Opava	-0,7	Havlíkův Brod	2,7
36	Jablonec nad Nisou	4,8	Vyškov	-0,8	Svitavy	2,7
37	Břeclav	4,8	Frydek-Místek	-0,9	Semily	2,6
38	Frydek-Místek	4,4	Nový Jičín	-0,9	Vsetín	2,6
39	Strakonice	4,4	Liberec	-0,9	Chrudim	2,6
40	Tachov	4,4	Karviná	-1,0	Liberec	2,6
41	Rakovník	4,3	Brno-venkov	-1,1	Tábor	2,5
42	Blansko	4,3	Ceské Budějovice	-1,2	Trutnov	2,5
43	Brno-venkov	4,2	Nymburk	-1,3	Prostějov	2,4
44	Hradec Králové	4,2	Rychnov nad Kněžnou	-1,3	Hradec Králové	2,4
45	Havlíkův Brod	4,2	Plzeň-jih	-1,4	Vyškov	2,3
46	Uherské Hradiště	4,1	Trutnov	-1,4	Ceská Lípa	2,3
47	Ceská Lípa	4,1	Zlín	-1,5	Rakovník	2,2
48	Trutnov	4,1	Rokycany	-1,5	Kutná Hora	2,2
49	Jihlava	4,1	Kladno	-1,6	Nový Jičín	2,2
50	Nový Jičín	4,0	Domažice	-1,6	Jičín	2,2
51	Beroun	4,0	Hradec Králové	-1,6	Nymburk	2,1
52	Náchod	3,9	Cheb	-1,7	Jihlava	2,0
53	Prostějov	3,7	Kroměříž	-1,7	Uherské Hradiště	2,0
54	Zlín	3,7	Mělník	-1,7	Brno-venkov	1,9
55	Domažice	3,6	Brno-město	-1,8	Jindřichův Hradec	1,9
56	Plzeň-sever	3,5	Karlovy Vary	-1,9	Plzeň-sever	1,7
57	Chrudim	3,4	Louny	-1,9	Rokycany	1,7
58	Praha	3,4	Ústí nad Orlicí	-1,9	Písek	1,6
59	Vyškov	3,3	Ostrava-město	-2,1	Praha-západ	1,6
60	Ústí nad Orlicí	3,3	Prostějov	-2,2	Ceský Krumlov	1,6
61	Cheb	3,3	Pelhřimov	-2,4	Benešov	1,6
62	Klatov	3,3	Blansko	-2,6	Madá Boleslav	1,5
63	Písek	3,2	Beroun	-2,7	Praha	1,4
64	Pardubice	3,2	Jablonec nad Nisou	-2,8	Plzeň-jih	1,4
65	Prachatice	3,1	Jihlava	-2,9	Ceské Budějovice	1,4
66	Rokycany	3,1	Praha-západ	-2,9	Klatov	1,4
67	Ceské Budějovice	3,1	Teplice	-2,9	Cheb	1,4
68	Plzeň-město	3,0	Most	-3,0	Beroun	1,3
69	Plzeň-jih	3,0	Madá Boleslav	-3,0	Prachatice	1,3
70	Praha-západ	2,7	Kolín	-3,5	Domažice	1,3
71	Pelhřimov	2,7	Ústí nad Labem	-3,6	Plzeň-město	1,2
72	Jičín	2,7	Praha-východ	-4,0	Pelhřimov	1,2
73	Jindřichův Hradec	2,7	Praha	-4,2	Ústí nad Orlicí	1,2
74	Madá Boleslav	2,7	Chomutov	-4,3	Tachov	1,1
75	Benešov	2,6	Havlíkův Brod	-4,8	Pardubice	0,8
76	Praha-východ	1,8	Plzeň-město	-6,5	Rychnov nad Kněžnou	0,7
77	Rychnov nad Kněžnou	1,7	Tachov	-6,6	Praha-východ	0,7
	Celkem ČR	4,9	Celkem ČR	-1,0	Celkem ČR	2,7