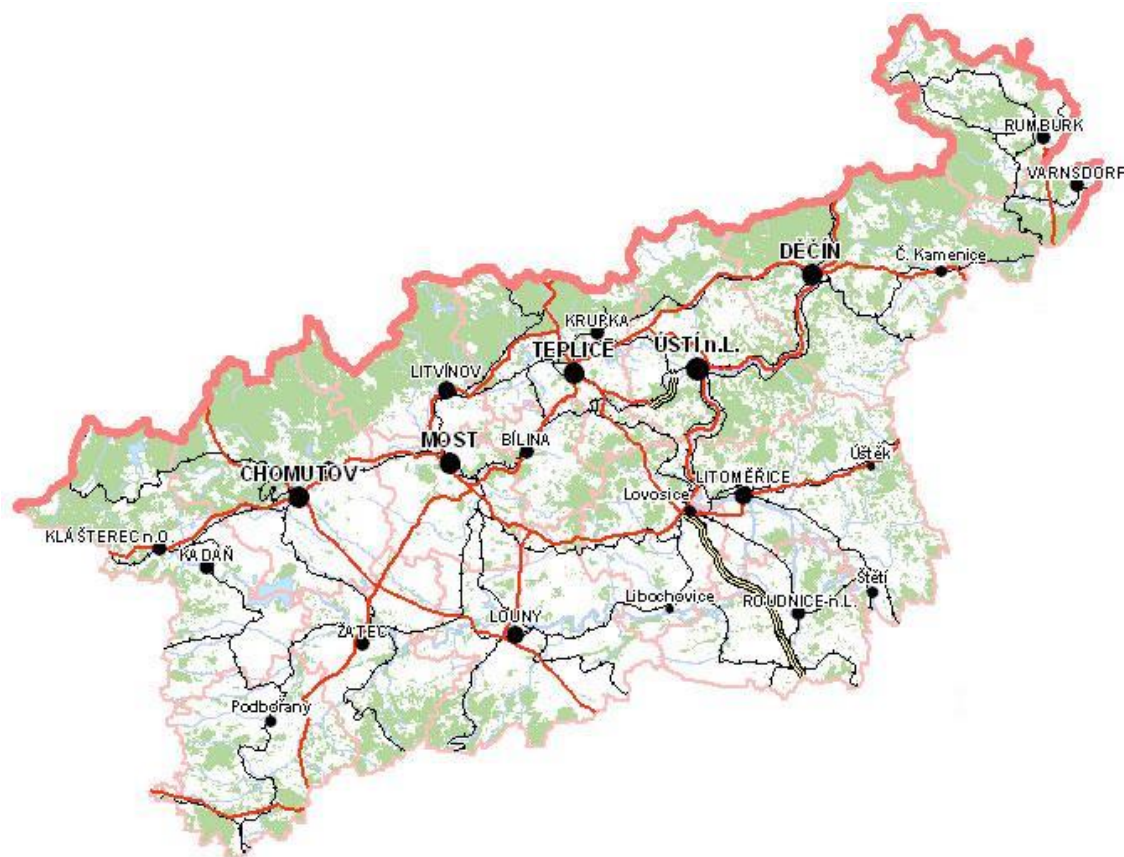




Úřad práce ČR


Krajská pobočka Úřad práce ČR
v Ústí nad Labem

Měsíční statistická zpráva SRPEN 2016



Zpracoval: Bc. Michal Tuček

<http://portal.mpsv.cz/upcr/kp/ulk/informace/bulletiny>

Fax: 950 171 496 | podatelna@ul.mpsv.cz | www.uradprace.cz |  facebook.com/uradprace.cz

Osnova:

1. INFORMACE O NEZAMĚSTNANOSTI V ÚSTECKÉM KRAJI K 31. 8. 2016	2
2. CHARAKTERISTIKA VÝVOJE NEZAMĚSTNANOSTI A VOLNÝCH PRACOVNÍCH MÍST V ÚSTECKÉM KRAJI	3
3. REALIZACE AKTIVNÍ POLITIKY ZAMĚSTNANOSTI V ÚSTECKÉM KRAJI	7
4. MAPOVÁNÍ PREDIKCE TRENDŮ ZAMĚSTNANOSTI A POTŘEB ZAMĚSTNAVATELŮ V ÚSTECKÉM KRAJI.....	9
5. PROJEKTY SPOLUFINANCOVANÉ Z ESF REALIZOVANÉ NA KRP ÚSTÍ NAD LABEM	10
6. KONTROLNÍ A INSPEKČNÍ ČINNOST NA KRP ÚSTÍ NAD LABEM	11
7. ZAHRANIČNÍ ZAMĚSTNANOST V ÚSTECKÉM KRAJI	12
8. AKTIVITY EURES PORADCE V ÚSTECKÉM KRAJI	13
9. PŘÍLOHY - PODÍL NEZAMĚSTNANÝCH V OBCÍCH ÚSTECKÉHO KRAJE K 31. 8. 2016	14

1. INFORMACE O NEZAMĚSTNANOSTI V ÚSTECKÉM KRAJI K 31. 8. 2016

V srpnu celkový počet uchazečů o zaměstnání klesl o 1,22 % na 46 819 osob, počet hlášených volných pracovních míst se zvýšil o 6,35 % na 8 092 a podíl nezaměstnaných osob na obyvatelstvu ve věku 15 - 64 let klesl na stávajících 8,23 %. Došlo tak k celkovému poklesu nezaměstnanosti v Ústeckém kraji, jehož mírné pokračování lze očekávat i v průběhu měsíce září. Zvýšenou aktivitu uchazečů/zámětců na trhu práce však bude kompenzovat skokové zvýšení počtu absolventů v evidenci ÚP ČR spojené s jejich přílivem po skončení letních prázdnin. U volných pracovních míst došlo meziměsíčně i meziročně k nárůstu a počet nabízených míst dosáhl ke konci srpna historického maxima, kdy prolomil hranici 8 tisíc míst.

K 31. 8. 2016 evidoval Úřad práce ČR (ÚP ČR), Krajská pobočka v Ústí nad Labem celkem **46 819 uchazečů o zaměstnání**. Jejich počet byl o 578 nižší než na konci předchozího měsíce. Ve srovnání se stejným obdobím minulého roku je nižší o 5 692 osob. Z uvedeného počtu bylo **44 812 dosažitelných** uchazečů o zaměstnání ve věku 15 - 64 let, což je o 610 osob méně než na konci předchozího měsíce a o 5 868 uchazečů méně v meziročním srovnání.

V průběhu srpna bylo nově zaevidováno 4 170 osob. Ve srovnání s minulým měsícem to bylo méně o 275 osob, ale v porovnání se stejným obdobím předchozího roku více o 3 osoby. Z evidence během měsíce srpna odešlo celkem 4 748 uchazečů (ukončená evidence, vyřazení uchazeči), o 288 osob více než před měsícem, ale o 319 osob méně než ve stejném měsíci minulého roku. Do zaměstnání jich prokazatelně nastoupilo 2 912, tj. o 171 více než před měsícem ale o 262 méně než ve stejném měsíci minulého roku, 794 uchazečů o zaměstnání bylo umístěno prostřednictvím ÚP ČR, 2 118 umístěno jiným způsobem, 848 vyřazeno sankčně a 988 z jiných důvodů.

Meziměsíční pokles evidovaných uchazečů byl zaznamenán v šesti okresech Ústeckého kraje s výjimkou okresu Teplice, kde došlo meziměsíčně k nárůstu (0,16 %, 6 404 UoZ). Největší pokles byl evidován v okresu Děčín (2,10 %, 6 965 UoZ). Ke konci měsíce bylo evidováno na ÚP ČR, KrP v Ústí n. L. **24 838 žen**. Jejich podíl na celkovém počtu činil 53,05 %. **Podporu v nezaměstnanosti** pobíralo **8 369 uchazečů** o zaměstnání, tj. 17,86 % všech uchazečů v evidenci. Zároveň v evidenci bylo **6 626 osob se zdravotním postižením**, což představovalo 14,15 % z celkového počtu uchazečů o zaměstnání.

Ke konci srpna bylo evidováno **1 730 absolventů** škol všech stupňů vzdělání a **mladistvých**, jejichž počet vzrostl ve srovnání s předchozím měsícem o 97 osob, ale ve srovnání se stejným měsícem minulého roku byl nižší o 235 osob. Na celkové nezaměstnanosti se podíleli 3,70 %.

Podíl nezaměstnaných osob, tj. počet dosažitelných uchazečů o zaměstnání ve věku 15 - 64 let k obyvatelstvu stejného věku, klesl k 31. 8. 2016 o 0,11 % na stávajících **8,23 %**. Podíl nezaměstnaných žen meziměsíčně klesl na 8,95 % a podíl nezaměstnaných mužů klesl na 7,55 %. Podíl nezaměstnaných vyšší než celokrajský průměr vykazaly 3 okresy Ústeckého kraje, přičemž nejvyšší byl v okresu Most (10,81 %). Nejnižší podíl nezaměstnaných byl evidován v okresu Litoměřice (6,32 %).

KrP Ústí nad Labem evidovala k 31. 8. 2016 celkem **8 092 volných pracovních míst**. Jejich počet byl o 483 vyšší než v předchozím měsíci a o 2 054 vyšší než ve stejném měsíci minulého roku. Na jedno volné pracovní místo připadalo v průměru 5,79 uchazeče, z toho nejvíce v okresu Ústí n. L. (11,85 UoZ) a nejméně v okresu Litoměřice (4,01 UoZ). Z celkového počtu nahlášených míst bylo 1 218 vhodných pro osoby se ZP, na jedno volné pracovní místo tak připadalo 5,44 těchto osob. Volných pracovních míst pro absolventy a mladistvé bylo registrováno 2 429, na jedno místo připadalo 0,71 uchazečů této kategorie.

V rámci aktivní politiky zaměstnanosti bylo k 31. 8. 2016 podpořeno a do rekvalifikačních kurzů zařazeno celkem 6 418 uchazečů. V případě vyhrazených SÚPM se jednalo především o podporu administrativních pracovníků, výrobních, manipulačních a pomocných dělníků, stavebních dělníků/zedníků, uklízečů, skladníků, prodavačů/obchodních zástupců, kuchařů vč. pomocných, číšníků a servírek. V případě SVČ to byla podpora truhlářů/podlahářů, dělníků stavebních a dokončovacích prací, opravářů a údržbářů motorových vozidel, kadeřnic, kosmetiček, účetních apod. U VPP se jedná o uklízeče veřejných prostranství vč. předáků, pomocné pracovníky údržby a úklidu, pomocné pracovníky v sociálních službách či školství, asistenty prevence kriminality atd. V případě CHPM byli podpořeni především administrativní pracovníci, výrobní, pomocní, montážní dělníci, dělníci třídění odpadu, operátoři výroby, prodavači, vrátní aj.

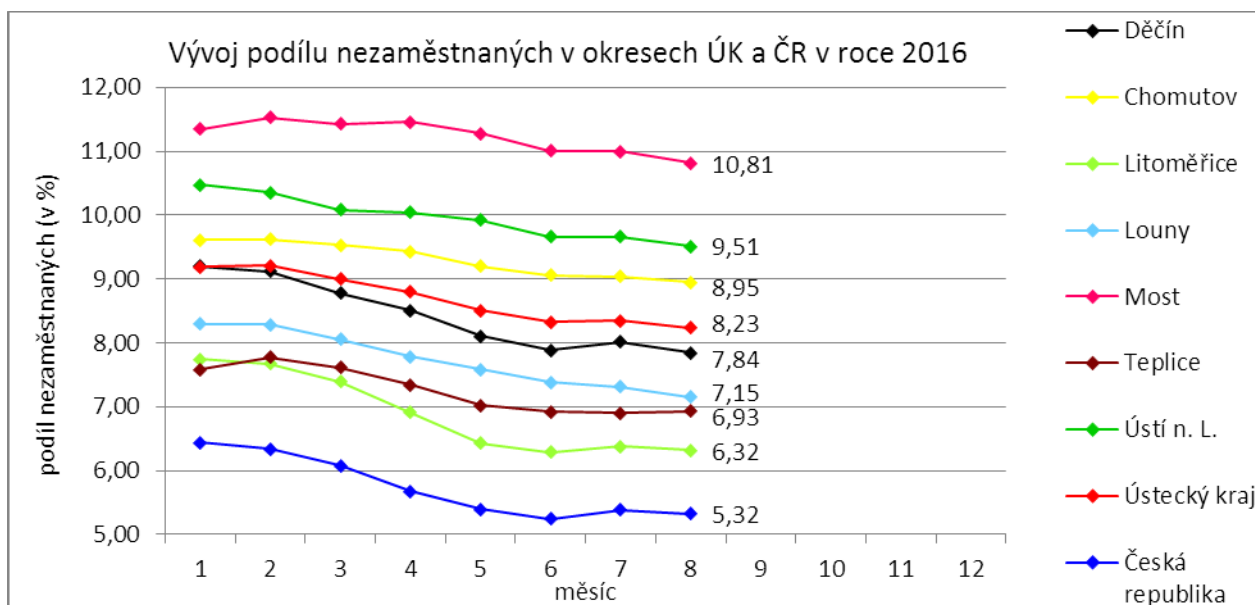
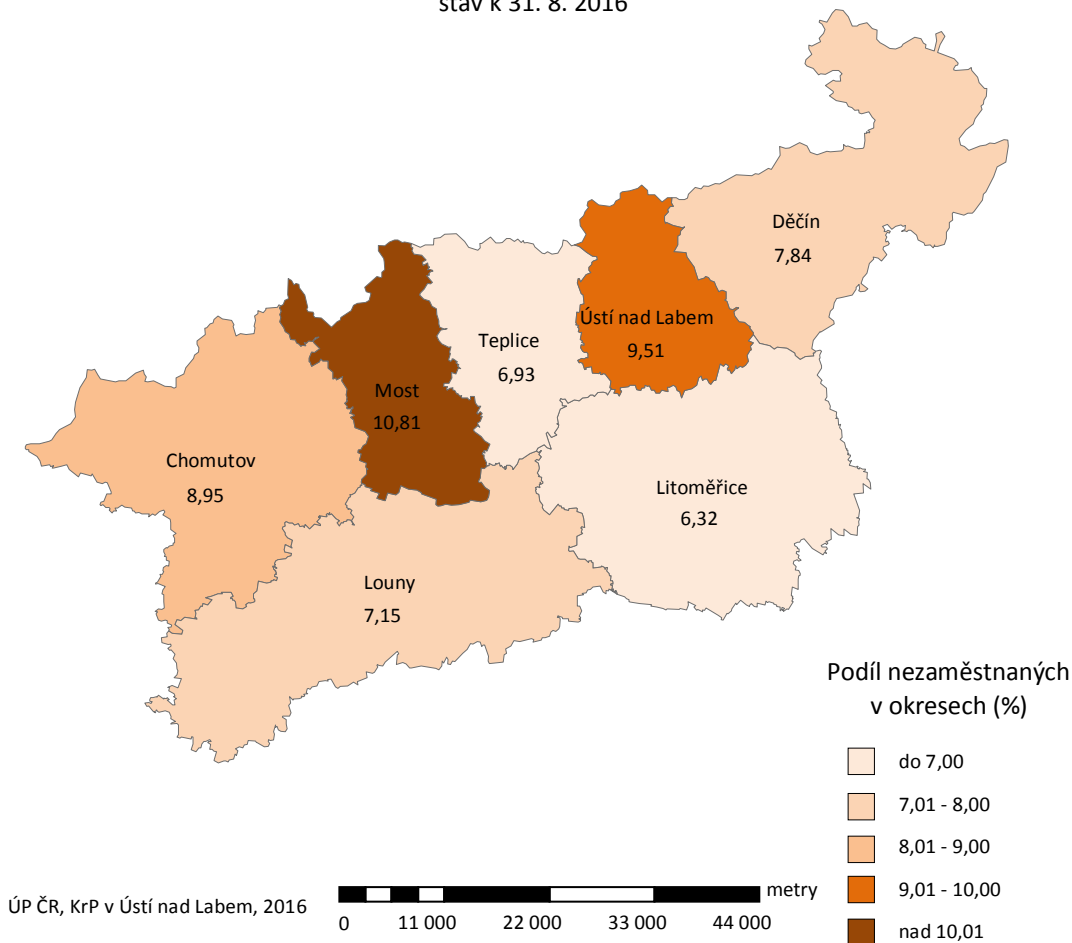
Informace o vývoji nezaměstnanosti v ČR v elektronické formě jsou zveřejněny na internetové adrese <http://portal.mpsv.cz/sz/stat>. Jednotlivé tiskové zprávy vydávané tiskovou mluvčí Úřadu práce ČR Mgr. Kateřinou Beránkovou jsou zveřejňovány na portálu MPSV na adrese <http://portal.mpsv.cz/upcr>, kde jsou k nalezení i další aktuální informace týkající se nezaměstnanosti, generálního ředitelství i jednotlivých krajských poboček.

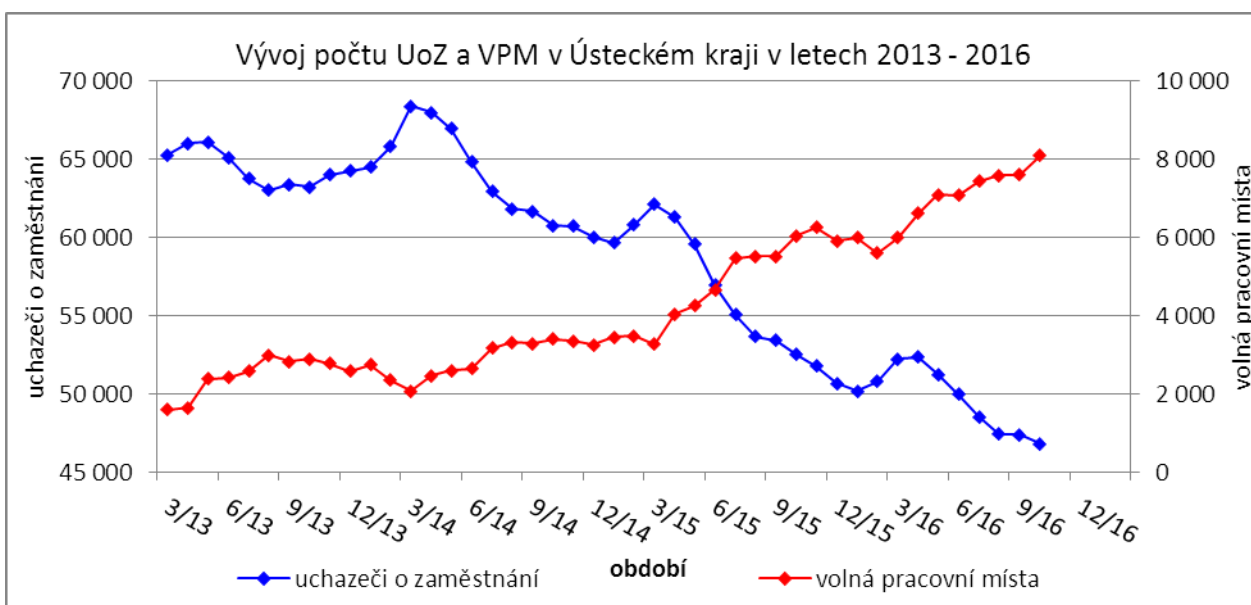
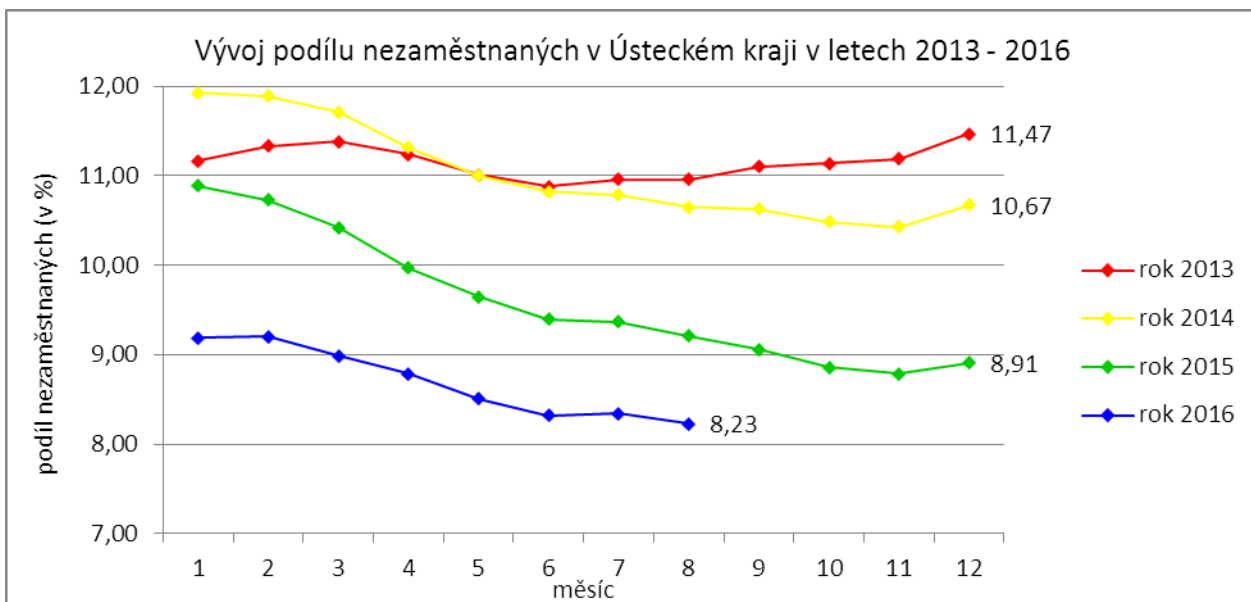
2. CHARAKTERISTIKA VÝVOJE NEZAMĚŠTNANOSTI A VOLNÝCH PRACOVNÍCH MÍST V ÚSTECKÉM KRAJI

Podíl nezaměstnaných na obyvatelstvu ve věku 15-64 let

okresy Ústeckého kraje

stav k 31. 8. 2016





Tabulka č. 1 - Vývoj nezaměstnanosti v Ústeckém kraji

Ukazatel	Stav k		
	31. 8. 2015	31. 7. 2016	31. 8. 2016
evidovaní uchazeči o zaměstnání	52 511	47 397	46 819
- z toho			
ženy	27 521	25 025	24 838
absolventi a mladiství	1 965	1 633	1 730
uchazeči se zdravotním postižením	6 802	6 626	6 626
uchazeči s nárokem na PvN	8 321	8 411	8 369
podíl nezaměstnaných osob (v %)	9,21	8,34	8,23
volná pracovní místa	6 038	7 609	8 092
počet uchazečů na 1 volné pracovní místo	8,70	6,23	5,79

Tabulka č. 2 - Tok nezaměstnanosti v Ústeckém kraji

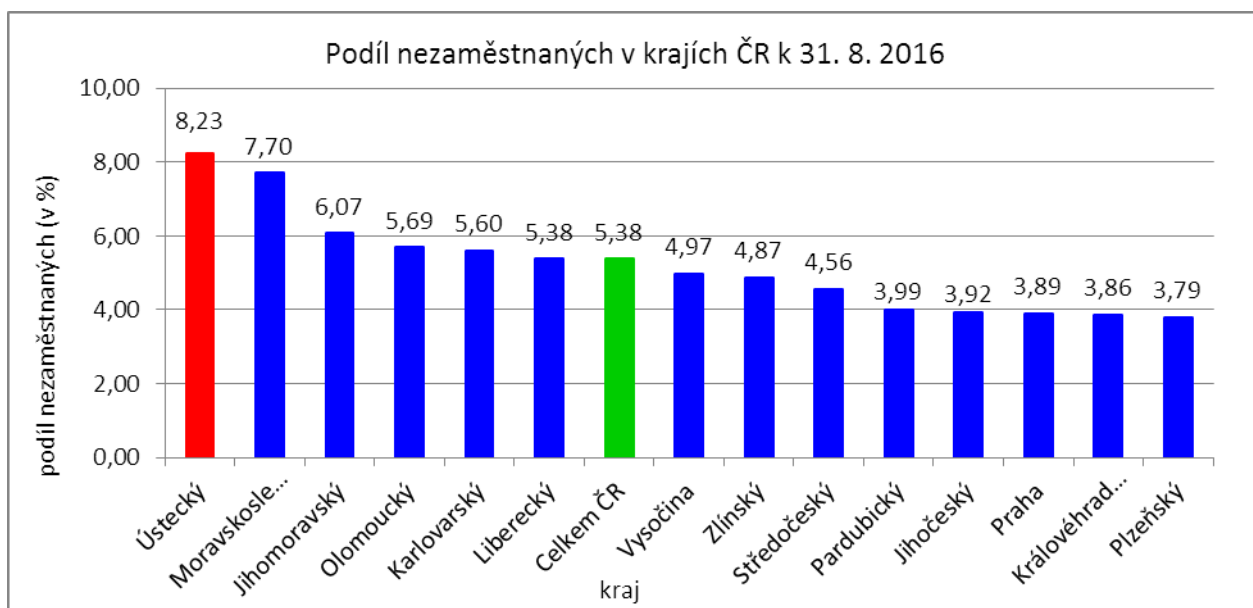
Ukazatel	Počet uchazečů ve sledovaném měsíci		
	srpen 2015	červenec 2016	srpen 2016
nově evidovaní uchazeči o zaměstnání	4 167	4 445	4 170
uchazeči s ukončenou evidencí a vyřazení uchazeči	5 067	4 460	4 748
- z toho umístění celkem	3 174	2 741	2 912
- z toho umístění úřadem práce	1 022	979	794

Tabulka č. 3 - Vývoj nezaměstnanosti v okresech Ústeckého kraje

Okresy	Uchazeči o zaměstnání										
	ke konci min. měsíce	nově hlášení	vyřazení a s ukončenou evidencí					ke konci sled. měsíce	z toho ženy	z toho abs. a mlad.	z toho osoby se ZP
			celkem	z toho							
				umíst. celkem	z toho ÚP	sankčně vyřaz.	ostatní				
Děčín	7 114	553	702	413	94	124	165	6 965	3 632	242	1 063
Chomutov	7 923	756	834	517	141	163	154	7 845	4 183	292	1 035
Litoměřice	5 090	575	628	374	48	89	165	5 037	2 780	208	880
Louny	4 594	461	532	352	74	83	97	4 523	2 402	177	689
Most	8 401	616	756	428	78	187	141	8 261	4 513	295	983
Teplice	6 394	639	629	349	238	155	125	6 404	3 473	228	1 116
Ústí n. L.	7 881	570	667	479	121	47	141	7 784	3 855	288	860
Ústecký kraj	47 397	4 170	4 748	2 912	794	848	988	46 819	24 838	1 730	6 626

Tabulka č. 4 - Vývoj nezaměstnanosti a volných pracovních míst v okresech Ústeckého kraje

Okresy	UoZ s nár. na Pvn	Volná pracovní místa				UoZ / VPM	Podíl nezaměstnaných na obyvatelstvu (v %)			Obyvatelstvo 15-64 let		
		ke konci min. měsíce	ke konci sled. měsíce	z toho pro			celkem	ženy	muži	celkem	ženy	muži
				abs. a mlad.	osoby se ZP							
Děčín	1 489	1 274	1 343	429	239	5,19	7,84	8,37	7,34	85 175	41 661	43 514
Chomutov	1 298	683	699	225	73	11,22	8,95	9,81	8,15	84 312	40 851	43 461
Litoměřice	1 160	1 063	1 257	264	98	4,01	6,32	7,16	5,52	78 019	38 005	40 014
Louny	932	1 056	1 065	435	180	4,25	7,15	7,76	6,58	57 269	27 974	29 295
Most	1 258	1 365	1 558	496	405	5,30	10,81	12,22	9,48	75 940	36 762	39 178
Teplice	1 066	1 499	1 513	363	149	4,23	6,93	7,73	6,18	85 623	41 408	44 215
Ústí n. L.	1 166	669	657	217	74	11,85	9,51	9,47	9,56	77 939	38 594	39 345
Ústecký kraj	8 369	7 609	8 092	2 429	1 218	5,79	8,23	8,95	7,55	544 277	265 255	279 022



SE TŘÍDĚNÍ OKRESŮ k 31. srpnu 2016

podíl nezaměstnaných (v %)		meziměsíční přírůstek/úbytek nezaměstnaných (v %)		počet uchazečů na 1 VPM		
1	Most			Karviná	14,42	
2	Karviná	10,81	Plzeň-sever	1,07	Ústí nad Labem	11,85
3	Ostrava-město	9,58	Prostějov	0,88	Chomutov	11,22
4	Ústí nad Labem	9,51	Havlíčkův Brod	0,67	Sokolov	9,85
5	Chomutov	8,95	Mladá Boleslav	0,50	Hodonín	8,16
6	Bruntál	8,86	Benešov	0,49	Jeseník	7,64
7	Děčín	7,84	Svitavy	0,29	Znojmo	6,74
8	Sokolov	7,47	Jičín	0,19	Bruntál	6,43
9	Hodonín	7,46	Teplice	0,16	Přerov	6,09
10	Znojmo	7,36	Plzeň-jih	0,13	Most	5,30
11	Brno-město	7,28	Žďár nad Sázavou	0,12	Děčín	5,19
12	Louny	7,15	Rokycany	0,09	Opava	4,71
13	Teplice	6,93	Prachatice	0,08	Ostrava-město	4,63
14	Přerov	6,71	Nový Jičín	0,06	Brno-město	4,47
15	Kladno	6,36	Kolín	0,05	Kroměříž	4,45
16	Litoměřice	6,32	Hodonín	-0,12	Louny	4,25
17	Jeseník	6,25	Jihlava	-0,14	Teplice	4,23
18	Třebíč	6,23	Semily	-0,15	Frýdek-Místek	4,22
19	Liberec	6,17	Jablonec nad Nisou	-0,17	Blansko	4,03
20	Příbram	6,16	Znojmo	-0,21	Litoměřice	4,01
21	Šumperk	6,05	Rakovník	-0,22	Kladno	3,97
22	Kolín	5,97	Frýdek-Místek	-0,30	Žďár nad Sázavou	3,94
23	Kroměříž	5,86	Beroun	-0,34	Jablonec nad Nisou	3,86
24	Nymburk	5,84	Pelhřimov	-0,40	Šumperk	3,82
25	Mělník	5,74	Nymburk	-0,40	Třebíč	3,51
26	Vsetín	5,73	Vsetín	-0,49	Kolín	3,46
27	Karlovy Vary	5,64	Brno-město	-0,56	Karlovy Vary	3,25
28	Olomouc	5,62	Praha	-0,65	Mělník	3,17
29	Český Krumlov	5,59	Bruntál	-0,65	Havlíčkův Brod	3,09
30	Opava	5,50	Zlín	-0,69	Olomouc	3,01
31	Kutná Hora	5,44	Šumperk	-0,72	Strakonice	3,01
32	Jablonec nad Nisou	5,35	Příbram	-0,76	Nymburk	3,01
33	Tábor	5,32	Ostrava-město	-0,76	Náchod	3,00
34	Semily	5,28	Třebíč	-0,82	Kutná Hora	2,98
35	Žďár nad Sázavou	5,28	Brno-venkov	-0,83	Semily	2,94
36	Svitavy	5,07	Tachov	-0,87	Vyškov	2,79
37	Tachov	4,98	Hradec Králové	-0,88	Tábor	2,74
38	Frýdek-Místek	4,91	Karviná	-0,89	Trutnov	2,64
39	Havlíčkův Brod	4,86	Strakonice	-0,90	Svitavy	2,61
40	Břeclav	4,85	Jindřichův Hradec	-0,91	Hradec Králové	2,59
41	Blansko	4,79	Náchod	-0,95	Brno-venkov	2,52
42	Rakovník	4,78	Opava	-0,97	Liberec	2,49
43	Hradec Králové	4,70	Chomutov	-0,98	Prostějov	2,49
44	Strakonice	4,65	Přerov	-0,99	Chrudim	2,49
45	Jihlava	4,61	Litoměřice	-1,04	Příbram	2,48
46	Brno-venkov	4,57	Český Krumlov	-1,16	Vsetín	2,43
47	Nový Jičín	4,43	Ústí nad Labem	-1,23	Jihlava	2,39
48	Beroun	4,40	Praha-západ	-1,24	Zlín	2,31
49	Trutnov	4,26	Klatovy	-1,32	Břeclav	2,30
50	Uherské Hradiště	4,26	Kroměříž	-1,34	Rakovník	2,14
51	Česká Lípa	4,17	Liberec	-1,38	Praha-západ	2,12
52	Náchod	4,13	Břeclav	-1,40	Nový Jičín	2,11
53	Zlín	4,12	Blansko	-1,43	Česká Lípa	2,03
54	Domažlice	3,99	Uherské Hradiště	-1,48	Jindřichův Hradec	2,01
55	Prostějov	3,98	Tábor	-1,50	Jičín	1,93
56	Praha	3,89	Louny	-1,55	Plzeň-sever	1,89
57	Ústí nad Orlicí	3,86	Most	-1,67	Mladá Boleslav	1,89
58	Plzeň-město	3,74	Rychnov nad Kněžnou	-1,67	Uherské Hradiště	1,81
59	Cheb	3,71	Česká Lípa	-1,81	Praha	1,74
60	Chrudim	3,71	Kladno	-1,88	Český Krumlov	1,70
61	Vyškov	3,69	Vyškov	-1,88	Benešov	1,60
62	Plzeň-sever	3,64	Děčín	-2,09	České Budějovice	1,57
63	Klatovy	3,63	Pardubice	-2,16	Plzeň-jih	1,51
64	Pardubice	3,61	Olomouc	-2,17	Beroun	1,49
65	Praha-západ	3,41	Plzeň-město	-2,17	Ústí nad Orlicí	1,45
66	Plzeň-jih	3,41	Ústí nad Orlicí	-2,23	Písek	1,39
67	Rokycany	3,41	Praha-východ	-2,24	Plzeň-město	1,38
68	České Budějovice	3,41	České Budějovice	-2,47	Klatovy	1,36
69	Prachatice	3,30	Kutná Hora	-2,57	Pelhřimov	1,30
70	Písek	3,18	Domažlice	-2,62	Cheb	1,29
71	Pelhřimov	3,16	Mělník	-2,78	Tachov	1,21
72	Mladá Boleslav	3,07	Trutnov	-2,97	Prachatice	1,08
73	Jičín	3,02	Karlovy Vary	-2,97	Domažlice	1,02
74	Benešov	2,80	Chrudim	-3,17	Praha-východ	0,95
75	Jindřichův Hradec	2,67	Cheb	-3,33	Rokycany	0,88
76	Praha-východ	2,08	Sokolov	-3,93	Pardubice	0,80
77	Rychnov nad Kněžnou	1,99	Jeseník	-4,33	Rychnov nad Kněžnou	0,78
	Celkem ČR	5,32	Celkem ČR	-1,07	Celkem ČR	2,79

3. REALIZACE AKTIVNÍ POLITIKY ZAMĚSTNANOSTI V ÚSTECKÉM KRAJI

Mezi nejčastěji využívané nástroje aktivní politiky zaměstnanosti financované z národního rozpočtu i ESF patří veřejně prospěšné práce a vyhrazená společensky účelná pracovní místa vč. podpory osob začínajících výkon samostatně výdělečné činnosti. Mezi další nástroje patří podpora zaměstnavatelů zaměstnávajících osoby se zdravotním postižením, překlenovací příspěvek, příspěvek na zapracování, při přechodu na nový podnikatelský program a podpora regionální mobility. Mezi nástroje APZ jsou také zahrnuty projekty EU, které jsou financovány prostřednictvím národních individuálních projektů (NIP), regionálních individuálních projektů (RIP) a grantových projektů. Součástí APZ jsou také rekvalifikace, u kterých sice nedochází k vytváření pracovních míst, ale ke zvyšování kvalifikace zařazených uchazečů či zájemců o zaměstnání. Od roku 2013 se využívá institutu zvolených rekvalifikací, kdy uchazeč sám má možnost aktivně ovlivnit zařazení do rekvalifikačního kurzu. Úspěšní absolventi rekvalifikačních kurzů zvyšují své šance na trhu práce k získání vhodného zaměstnání.

Pro rok 2016 došlo k omezení finančních prostředků určených na realizaci APZ, tudíž ÚP ČR přistoupil ke zpřísnění hodnotících kritérií i k úpravám poskytovaných částek. Uvedené změny se dotýkají především vyhrazených SÚPM, ale pokles počtu podpořených uchazečů lze očekávat u většiny nástrojů APZ.

Tabulka č. 5 - Pracovní místa podpořená v rámci APZ a rekvalifikace uchazečů/zájemců o zaměstnání

Ukazatel	Stav ke konci sled. měsíce		Celkem od počátku roku do	
	31. 8. 2015	31. 8. 2016	31. 8. 2015	31. 8. 2016
Pracovní místa podpořená v rámci APZ				
Veřejně prospěšné práce (VPP)	512	1 373	124	1 260
Projekty ESF OP LZZ - VPP (NIP)	4 217	2 306	3 747	1 038
Projekty ESF OP LZZ - VPP (RIP)	0	0	0	0
SÚPM-samostatně výdělečná činnost (SVČ)	349	170	163	97
Projekty ESF OP LZZ - SÚPM-SVČ (RIP)	0	0	0	0
Společensky účelná pracovní místa (SÚPM) - zřízená	33	33	0	0
Společensky účelná pracovní místa SÚPM - vyhrazená	91	352	48	390
Projekty ESF OP LZZ - SÚPM vyhrazená (NIP)	4 488	1 972	4 228	2 125
Projekty ESF OP LZZ - SÚPM vyhrazená (RIP)	114	106	15	119
Projekty ESF OP LZZ - SÚPM vyhrazená (RIP) Odborná praxe pro mladé do 30 let	446	260	408	267
Chráněná pracovní místa (CHPM) - zřízená	349	397	100	77
CHPM-SVČ	10	8	2	2
CHPM a CHPM-SVČ - provoz	44	42	6	11
Příspěvek při přechodu na nový podnikatelský program	0	0	0	0
Překlenovací příspěvek	22	5	22	6
Příspěvek na zapracování	0	0	0	0
Projekty ESF OP LZZ - příspěvek na zapracování (NIP)	0	0	0	0
Projekty ESF OP LZZ - příspěvek na zapracování (RIP)	0	0	0	0
Práce na zkoušku	0	0	0	0
Projekty ESF OP LZZ - práce na zkoušku (NIP)	0	0	0	0
Projekty ESF OP LZZ - práce na zkoušku (RIP)	1	26	1	49
Příspěvek na regionální mobilitu	-	11	-	11
Pracovní místa podpořená v rámci APZ celkem	10 676	7 061	8 864	5 452
Rekvalifikace uchazečů/zájemců o zaměstnání				
Zvolená rekvalifikace	41	1	113	193
Projekty ESF OP LZZ - zvolená rekvalifikace (NIP)	84	39	995	378
Projekty ESF OP LZZ - zvolená rekvalifikace (RIP)	7	0	16	7
Rekvalifikace	0	0	0	0
Projekty ESF OP LZZ - rekvalifikace (NIP)	40	29	416	307
Projekty ESF OP LZZ - rekvalifikace (RIP)	0	0	76	1
Projekty ESF OP LZZ - rekvalifikace (grantové projekty)	4	0	204	0
Rekvalifikace uchazečů/zájemců o zaměstnání celkem	176	69	1 820	886
Celkem APZ	10 852	7 130	10 684	6 338

K 31. 8. 2016 bylo v rámci nástrojů APZ vytvořeno 7 130 míst a podpořeno 6 418 osob. Od začátku roku se pak jedná o vytvoření 6 338 míst a podporu 6 672 osob.

Tabulka č. 6 - Podpoření uchazeči o zaměstnání v rámci APZ a rekvalifikace uchazečů/zámějců o zaměstnání

Ukazatel	Stav ke konci sled. měsíce		Celkem od počátku roku do	
	31. 8. 2015	31. 8. 2016	31. 8. 2015	31. 8. 2016
Podpoření uchazeči o zaměstnání v rámci APZ				
Veřejně prospěšné práce (VPP)	273	1 093	194	1 153
Projekty ESF OP LZZ - VPP (NIP)	3 644	2 010	3 810	1 419
Projekty ESF OP LZZ - VPP (RIP)	0	0	0	0
SÚPM-samostatně výdělečná činnost (SVČ)	349	170	163	97
Projekty ESF OP LZZ - SÚPM-SVČ (RIP)	0	0	0	0
Společensky účelná pracovní místa (SÚPM) - zřízená	0	0	0	0
Společensky účelná pracovní místa SÚPM - vyhrazená	89	346	48	382
Projekty ESF OP LZZ - SÚPM vyhrazená (NIP)	4 372	1 942	4 135	2 126
Projekty ESF OP LZZ - SÚPM vyhrazená (RIP)	104	97	16	106
Projekty ESF OP LZZ - SÚPM vyhrazená (RIP) Odborná praxe pro mladé do 30 let	430	248	403	255
Chráněná pracovní místa (CHPM) - zřízená	309	354	162	175
CHPM-SVČ	10	8	2	2
CHPM a CHPM-SVČ - provoz	44	42	6	11
Příspěvek při přechodu na nový podnikatelský program	0	0	0	0
Překlenovací příspěvek	22	5	22	6
Příspěvek na zapracování	0	0	0	0
Projekty ESF OP LZZ - příspěvek na zapracování (NIP)	0	0	0	0
Projekty ESF OP LZZ - příspěvek na zapracování (RIP)	0	0	0	0
Práce na zkoušku	0	0	0	0
Projekty ESF OP LZZ - práce na zkoušku (NIP)	0	0	0	0
Projekty ESF OP LZZ - práce na zkoušku (RIP)	1	23	1	43
Příspěvek na regionální mobilitu	-	11	-	11
Podpoření uchazeči o zaměstnání v rámci APZ celkem	9 647	6 349	8 962	5 786
Rekvalifikace uchazečů/zámějců o zaměstnání				
Rekvalifikace uchazečů/zámějců o zaměstnání celkem	176	69	1 820	886
Celkem APZ	9 823	6 418	10 782	6 672

Klasickým nástrojem APZ jsou veřejně prospěšné práce, které využívají především města, obce a jimi zřizované subjekty. Aktuálně jsou VPP financovány z veřejného rozpočtu ČR i projektů EU (NIP, RIP). K 31. 8. 2016 bylo v rámci VPP vytvořeno v kraji 3 679 míst a umístěno 3 103 uchazečů o zaměstnání, od začátku roku to je 2 298 míst a 2 572 uchazečů o zaměstnání.

Dalším dlouhodobě využívaným nástrojem SÚPM (zřízená, vyhrazená) vč. podpory začínajících osob samostatně výdělečně činných. Ke konci srpna bylo vytvořeno 2 893 míst a podpořeno 2 803 uchazečů o zaměstnání. Od začátku roku se jedná o 2 998 míst a 2 966 osob. Nejžádanějším ze strany zaměstnavatelů jsou vyhrazená SÚPM (NIP), kdy ÚP ČR přispívá zaměstnavateli na mzdu zaměstnance, kterého přijme z evidence ÚP. V rámci podpory samostatně výdělečně činnosti bylo výhradně z národních prostředků ke konci sledované měsíce v Ústeckém kraji podpořeno 170 začínajících živnostníků. Od počátku roku začalo s finanční podporou ÚP podnikat celkem 97 osob.

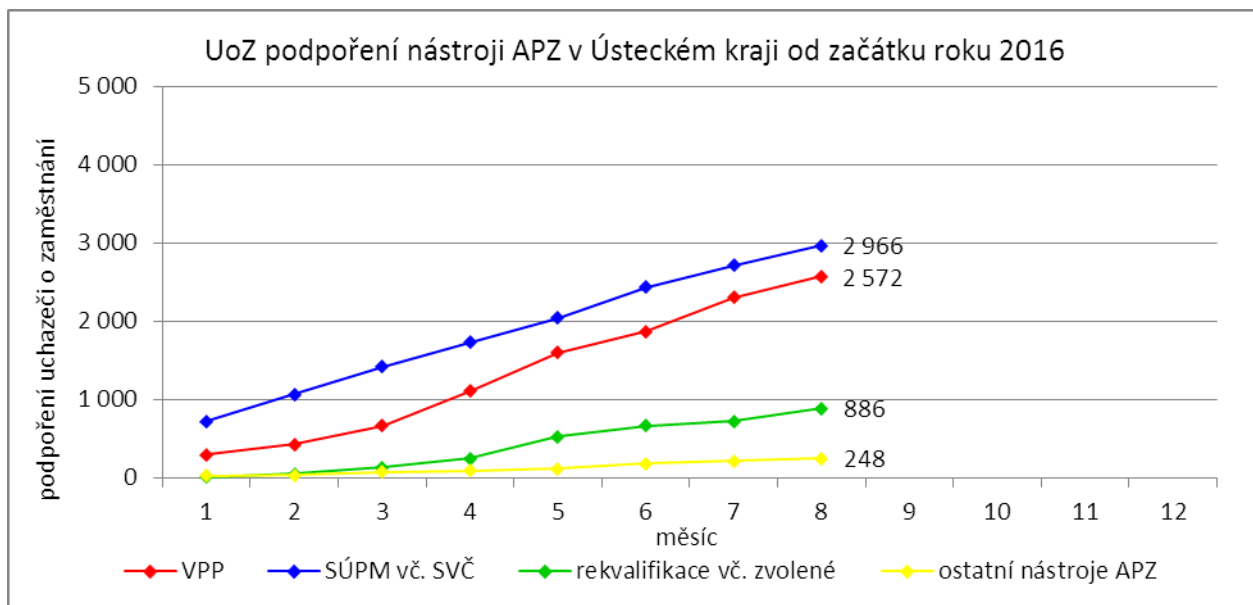
K 31. 8. 2016 bylo v rámci rekvalifikací zařazeno 69 uchazečů či zájemců o zaměstnání. Od začátku roku se takto umístilo celkem 886 osob. Na zvolené rekvalifikace bylo ke konci sledovaného měsíce umístěno 40 osob, od počátku roku pak 578 osob. Podpora v rámci klasických rekvalifikací se posledního dne sledovaného měsíce týkala 29 osob, od počátku roku pak 308 osob.

Účinným nástrojem podpory zaměstnávání osob se zdravotním postižením je finanční spoluúčast ÚP na zřizování vhodných pracovních pro tyto osoby vč. osob samostatně výdělečně činných a příspěvku na provoz chráněných pracovních míst. K posledního dne měsíce srpna bylo přispěno na vytvoření 447 chráněných pracovních míst a podpořeno 404 osob se zdravotním postižením. Od začátku roku byl podpořen vznik 90 chráněných pracovních míst a umístěno na vytvořená místa bylo 188 osob. K posledního

dni sledovaného měsíce byla zároveň vymezena chráněná pracovní místa pro 4 305 osob se zdravotním postižením. Od začátku roku se pak jednalo o 436 osob.

Mezi ostatní nástroje APZ jsou zařazovány příspěvek při přechodu na nový podnikatelský program, překlenovací příspěvek, příspěvek na zapracování, práce na zkoušku a nově příspěvek na podporu regionální mobility. K 31. 8. 2016 bylo v rámci těchto nástrojů vytvořeno 42 míst a umístěno 39 uchazečů o zaměstnání. Od počátku roku 2016 bylo celkem podpořeno 66 míst a 60 uchazečů.

Podrobnější statistické údaje o nástrojích APZ naleznete na stránkách Integrovaného portálu MPSV, v měsíčních statistikách nezaměstnanosti <http://portal.mpsv.cz/sz/stat/nz/mes>.



4. MAPOVÁNÍ PREDIKCE TRENDŮ ZAMĚSTNANOSTI A POTŘEB ZAMĚSTNAVATELŮ V ÚSTECKÉM KRAJI

V krátkodobém horizontu 2 až 3 měsíců (období podzimních měsíců) se v Ústeckém kraji předpokládá stagnace v oblasti zaměstnanosti popř. mírný nárůst. V této době je tradičně zřetelná zvýšená aktivita uchazečů/zájemců o zaměstnání, tudíž lze očekávat významný úbytek počtu evidovaných uchazečů, které však bude kompenzovat skokové zvýšení počtu absolventů v evidenci ÚP ČR. Při zohlednění obou těchto skutečností lze předpokládat stagnaci počtu evidovaných uchazečů o zaměstnání i podílu nezaměstnaných na obyvatelstvu ve věku 15 - 64 let.

Signály od zaměstnavatelů v Ústeckém kraji jsou dlouhodobě neměnné. Pozitivní vývoj, pozvolný nárůst produkce a na něj vázané přijímání nových pracovníků, hlásí drobní i větší zaměstnavatelé ve většině okresů Ústeckého kraje, a to napříč různými profesemi. Naopak organizační změnu, která by se negativně projevila na přílivu uchazečů do evidence úřadu práce, nahlásil v průběhu srpna 2016 jediný zaměstnavatel se sídlem v okrese Teplice. Uzavření provozu a hromadné propuštění všech zaměstnanců a naplánováno v posledním čtvrtletí letošního roku.

Tabulka č. 7 - Přehled realizovaných monitorovacích návštěv/akcí/kontaktů

Okres	Počet kontaktů celkem	Osobní návštěvy informativní	Osobní návštěvy ostatní	Ostatní kontakty informativní
Děčín	17	13	2	2
Chomutov	15	8	1	6
Litoměřice	13	8	3	2
Louny	16	12	4	0
Most	19	13	6	0
Teplice	25	14	10	1
Ústí n. L.	14	10	0	4
Ústecký kraj	119	78	26	15

V průběhu srpna bylo celkem uskutečněno 119 monitorovacích kontaktů se zaměstnavateli, přičemž nejvíce proběhlo v okrese Teplice (25). Z uvedeného počtu bylo 78 osobních návštěv informativních (terénní monitoring i osobní kontakt na ÚP ČR), 26 osobních návštěv cílených (VŘ, poradenství, semináře, burzy/miniburzy atd.) a 15 ostatních kontaktů (telefon, e-mail apod.). Z názorů většiny navštívených zaměstnavatelů v rámci kraje vyplývá očekávaný pozvolný nárůst počtu zakázek i objemu výroby, v horším případě stagnace. Pozitivně se doposud zaměstnavatelé stavěli k nástrojům APZ či nabízeným RIP, které napomáhaly ke zlepšení personální situace ve společnostech. Pro rok 2016 došlo vzhledem k příznivé hospodářské situaci k výraznému snížení výše poskytovaných příspěvků a následně i počtu podpořených zaměstnavatelů v rámci vybraných nástrojů APZ. V průběhu roku 2016 se začaly realizovat 3 regionální individuální projekty na podporu snižování nezaměstnanosti v regionu financované z prostředků ESF.

V následujícím období se stěžejní oblastí v rámci terénního monitoringu a prohlubování spolupráce se zaměstnavateli stane realizace výběrových a předvýběrových řízení pro tyto subjekty, organizace seminářů, burz a miniburz pořádaných či spolupořádaných ÚP ČR. Většina těchto činností by měla být zajišťována za pomoci metodiků, specialistů monitoringu a poradců v rámci nově realizované projektu EFES (Efektivní služby zaměstnanosti).

Mezi nejžádanější profese v rámci Ústeckého kraje patří pomocní pracovníci ve výrobě a montážní dělníci, řidiči nákladních automobilů, tahačů a speciálních vozidel, nástrojářů a příbuzní pracovníci, kuchaři a pomocní kuchaři, svářeči, řezači plamenem a páječi, instalatéři, potrubáři, stavební zámečníci a klempíři, prodavači v prodejnách, zedníci a stavební dělníci, obsluha šicích a vyšívacích strojů, šičky a švadleny, čišníci a servírky, pracovníci ostrahy a strážníci, operátoři telefonních panelů, lékaři, seřizovači a obsluha obráběcích strojů, stavební a provozní elektrikáři atd.

V dlouhodobém horizontu 1 roku lze nadále očekávat pokračující mírné zlepšování situace v zaměstnanosti v důsledku celorepublikového ekonomického oživení i stávající hospodářské situace. Signály od zaměstnavatelů i současný vývoj jsou poměrně pozitivní a aktuálně není žádný důvod se domnívat, že by tomu v nejbližším období mělo být jinak. Z regionálního hlediska je nezbytná podpora přílivu nových investorů do Ústeckého kraje, ale také podpora stávajících zaměstnavatelů. Zároveň se však některým zaměstnavatelům nedaří dlouhodobě obsazovat nabízené pracovní pozice, a to navzdory tomu, že uchazeči o zaměstnání z uvedených profesí popř. s požadovaným vzděláním jsou zastoupeni v evidenci KrP v Ústí nad Labem. V tomto lze spatřovat hlavní problém nezaměstnanosti v Ústeckém kraji, ačkoliv díky vysoké nabídce VPM mohou získat zaměstnání i takoví uchazeči a zájemci, jejichž situace na trhu práce by za standardních podmínek byla značně ztížena. Přesto řada z nich nadále zůstává v evidenci ÚP ČR a využívá systému nepojistných sociálních dávek, který ČR nabízí. Specifickou skupinou tvoří uchazeči se základním vzděláním, pro které se volná pracovní místa prakticky nevytváří a jedinou možností jejich zaměstnávání často zůstávají veřejně prospěšné práce jako nástroj APZ.

5. PROJEKTY SPOLUFINANCOVANÉ Z ESF REALIZOVANÉ NA KRP ÚSTÍ NAD LABEM

V srpnu probíhala realizace 3 regionálních individuálních projektů v Operačním programu Zaměstnanost. Projekty navazují částečně na již realizované projekty a pomáhají s největšími problémy zaměstnanosti Ústeckého kraje. Obecně jde o vysokou nezaměstnanost mladých lidí, dále o podporu osob pečujících o dítě či osobu závislou a v neposlední řadě podporu uchazečů, kteří jsou z důvodu setrvávání v dlouhodobé nezaměstnanosti ohroženi sociálním vyloučením.

Společně to dokážeme v Ústeckém kraji

Cílem projektu je podpora dlouhodobě nezaměstnaných uchazečů s nízkou kvalitací, kteří trpí sociálním vyloučením nebo jim sociální vyloučení hrozí. Projekt nyní probíhá ve 13 z plánovaných 20 lokalit Ústeckého kraje, kde v Informačně poradenských centrech působí terénní pracovníci. Ti poskytují účastníkům komplex služeb, který nezaměstnaným pomůže zapojit se do běžného života. Jde především o pomoc při řešení finanční situace, bytových otázek, získání zaměstnání, ale i dalších problematických oblastí s ohledem na potřeby cílové skupiny.

V měsíci srpnu vstoupilo do projektu 54 osob z plánovaných 1 300. V tomto měsíci se podařilo umístit 2 osoby na dotovaná pracovní místa. V rámci projektu by mělo být zaměstnáno 650 osob, z toho 500 se mzdovým příspěvkem.

Flexibilně do práce v Ústeckém kraji

Obsahem projektu je aktivní pomoc rodičům vracejícím se z mateřské či rodičovské dovolené a osobám pečující o osobu závislou. Součástí projektu jsou aktivity zaměřené na odstraňování překážek bránících těmto lidem v účasti na trhu práce. Jedná se především o podporu vhodných forem zaměstnávání se zaměřením na pomoc s péčí o závislou osobu.

V průběhu měsíce srpna vstoupily do projektu 2 osoby, celkem tak do projektu vstoupilo 264 osob z plánovaných 650. Dále se v tomto měsíci podařilo odborným pracovníkům umístit na pracovní místa podporovaná mzdovým příspěvkem 15 osob. Zkrácený úvazek či jiná forma flexibility zaměstnání byla sjednána u 8 z uzavřených dohod. Od zahájení přímé realizace projektu se podařilo odborným pracovníkům zaměstnat celkem 157 osob, z toho 26 osob na pracovním místě bez mzdového příspěvku a 131 osob se mzdovým příspěvkem. Zkrácený úvazek nebo jiná flexibilní forma zaměstnání byla sjednána u 51 pracovních míst. V rámci projektu by mělo být zaměstnáno 400 osob, z toho přibližně 300 míst bude se mzdovou podporou.

Iniciativa podpory zaměstnanosti mládeže pro region NUTS 2 Severozápad v Ústeckém kraji

Projekt je zaměřen na podporu zaměstnání a zvýšení zaměstnatelnosti mladých lidí do 29 let. Podporu získají prostřednictvím nástrojů „Práce na zkoušku“, „Odborné praxe pro mladé do 29 let“ vč. mentoringu a „Stáže v zahraničí“ (pracovní pobyt v zahraničí s předchozí jazykovou přípravou). V případě potřeby bude těmto lidem poskytnuta rekvalifikace pro budoucí zaměstnání. U osob, které předčasně opustily vzdělávání, bude podpora, ve spolupráci s vhodnými školami, zaměřena na návrat do vzdělávání.

Projekt plánuje podpořit minimálně 2 500 mladých lidí. Ve sledovaném období se podařilo projektem podpořit 83 účastníků, celkem od začátku realizace 746 osob. Umístit do práce na zkoušku se v tomto období podařilo 14 osob. Z plánovaných 800 účastníků se tak od začátku projektu podařilo umístit 69 účastníků. Na odbornou praxi k zaměstnavatelům ve sledovaném období nastoupilo 66 účastníků. Celkem se již od začátku projektu podařilo umístit 365 účastníků z plánovaných 1 800. Z plánovaných 400 účastníků se do opatření „Stáže v zahraničí“ nezapojila ve sledovaném období žádná osoba, celkem však již 15 osob. Ve sledovaném období nebyla žádné osobě zprostředkována přímá stáž v zahraničí. Celkem 2 účastníkům byla od začátku projektu zprostředkována stáž v zahraničí. Z plánovaných 80 osob se do opatření „Návrat do vzdělávání“ zapojilo celkem 25 osob, z toho 4 ve sledovaném období.

6. KONTROLNÍ A INSPEKČNÍ ČINNOST NA KRP ÚSTÍ NAD LABEM

Kontrolní činnost je prováděna na základě schválených plánů dle jednotlivých agend, či na základě přijatých podnětů. Oddělení specializovaných kontrol Krajské pobočka v Ústí nad Labem provádí:

- ✓ následné veřejnosprávní kontroly,
- ✓ kontroly podle zákona o státní sociální podpoře,
- ✓ kontroly průměrného čistého měsíčního výdělku.

Podle zákona č. 320/2001 Sb., o finanční kontrole - tzv. veřejnosprávní kontroly. V srpnu 2016 bylo zahájeno, v režimu zákona č. 320/2001 Sb., o finanční kontrole, 50 následných veřejnosprávních kontrol, ukončeno bylo v uvedeném období 30 následných kontrol. Byla provedena kontrola 49 dohod. Pro podporu rozhodování o poskytnutí příspěvků z APZ na kontaktních pracovištích, je zpracován přehled „Rekapitulace výsledků následných veřejnosprávních kontrol“, kde jsou uvedeny úkony provedené v tomto měsíci. Rekapitulace obsahuje následné veřejnosprávní kontroly, které byly u příjemců veřejné finanční podpory:

- a) probíhající a ukončené bez zjištění (zkontrolovány byly dohody ve výši 13 623 tis. Kč),
- b) ukončené se zjištěním (porušení v celkové výši 663 tis. Kč.), jednalo se o porušení 15ti kontrolovaných dohod.

V uvedeném období bylo zasláno 11 výzev k vrácení finančních prostředků, 7 dohod bylo postoupeno k dalšímu řízení na místně příslušný finanční úřad (jednalo se o 4 příjemce finančních prostředků).

Podle zákona č. 117/1995 Sb., o státní sociální podpoře bylo zahájeno 25 kontrol a ukončeno 20 kontrol. Z těchto provedených kontrol byly vyčísleny přeplatky na výplatách dávek SSP v celkové výši 64 tis. Kč. Kontrolami v oblasti dávek SSP se v daném období podařilo odhalit 43 klientů, kteří nepřiznali své příjmy ve výši 328 tis. Kč.

Podle zákona č. 435/2004 Sb., o zaměstnanosti byla provedena 1 kontrola průměrného měsíčního čistého výdělku - tzv. neformálním způsobem, tj. na úřadě.

7. ZAHRANIČNÍ ZAMĚSTNANOST V ÚSTECKÉM KRAJI

Tabulka č. 8 - Přehled zahraniční zaměstnanosti i nezaměstnanosti

Zaměstnanost zahraničních občanů		Ústecký kraj	Děčín	Chomutov	Litoměřice	Louny	Most	Teplice	Ústí n. L.
Povolení k zaměstnání	nově vydaná	20	0	0	14	5	0	0	1
	prodloužená	1	0	0	1	0	0	0	0
	skončení platnosti	14	0	0	12	1	0	1	0
z toho pro členy družstev (podle § 89 odst. 2 ZoZ)	nově vydaná	0	0	0	0	0	0	0	0
	prodloužená	0	0	0	0	0	0	0	0
	skončení platnosti	0	0	0	0	0	0	0	0
z toho pro společníky obchodních společností (podle § 89 odst. 2 ZoZ)	nově vydaná	0	0	0	0	0	0	0	0
	prodloužená	0	0	0	0	0	0	0	0
	skončení platnosti	0	0	0	0	0	0	0	0
z toho pro držitele povolení k dlouhodobému pobytu - podnikání (podle § 89 odst. 4 ZoZ)	nově vydaná	0	0	0	0	0	0	0	0
	prodloužená	0	0	0	0	0	0	0	0
	skončení platnosti	0	0	0	0	0	0	0	0
z toho pro sezónní pracovníky (podle § 96 ZoZ)	nově vydaná	13	0	0	13	0	0	0	0
	prodloužená	0	0	0	0	0	0	0	0
	skončení platnosti	0	0	0	0	0	0	0	0
Informační karty cizinců, kteří nepotřebují povolení k zaměstnání	ohlášení zahájení	65	8	10	6	0	4	27	10
	ohlášení ukončení	47	5	5	17	0	3	12	5
Informační karty občanů EU/EHP a Švýcarska a rodinných příslušníků	ohlášení zahájení	813	33	139	121	331	92	48	49
	ohlášení ukončení	801	7	31	31	584	41	34	73
Informace o vyslání podle § 98a ZoZ	ohlášení zahájení	26	0	0	26	0	0	0	0
	ohlášení ukončení	1	0	0	1	0	0	0	0

Od poloviny roku 2014 došlo k přechodu části agendy zahraniční zaměstnanosti na Policii ČR (Odbor azylové a migrační politiky), a tudíž k poklesu vydaných či prodloužených povolení k zaměstnání.

V průběhu srpna 2016 bylo v Ústeckém kraji nově vydáno či prodlouženo 21 povolení k zaměstnání. Jednalo se o okresy Litoměřice (15), Louny (5) a Ústí nad Labem (1). Ve stejném období skončila platnost 14 vydaných povolení, přičemž se jednalo o okresy Litoměřice (12), Louny (1) a Teplice (1). Na povolení k zaměstnání pracují v Ústeckém kraji žadatelé napříč různými profesemi. Nejčastěji se jedná o vedoucí a řídicí pracovníky v oblasti průmyslu či obchodu, strojní inženýry, techniky a odborné pracovníky, specialisty obchodu a marketingu, sezónní baliče, dělníky zemědělské výroby, kuchaře, prodavače, lékaře, zubaře, umělecké restaurátory apod.

Ve sledovaném měsíci podali žadatelé v Ústeckém kraji 904 informačních karet o zahájení zaměstnání, z čehož bylo 813 pro zájemce z EU/EHP či Švýcarska, 65 pro osoby ze „třetích zemí“ a 26 vyslání. Nejvíce informačních karet bylo zaevidováno v okrese Louny (331). Za stejnou dobu ukončilo výkon zaměstnání na území ČR 849 zahraničních zaměstnanců, přičemž 801 bylo pro žadatele z EU/EHP či Švýcarska, 47 pro osoby ze „třetích zemí“ a 1 vyslání. Z regionálního hlediska ukončilo výkon zaměstnání nejvíce zahraničních zaměstnanců v okrese Louny (584). Na základě informačních karet jsou zaměstnání nejčastěji výrobní, pomocní, montážní a manipulační dělníci, stavební dělníci a zedníci, dělníci rostlinné výroby, pěstitelé, ovocnáři, operátoři výroby, obsluha strojů a zařízení, svářeči, zámečníci, klempíři, ruční baliči, prodavači, kuchaři, řidiči MKD, uklízeči, modeláři nehtů, lékaři atd.

8. AKTIVITY EURES PORADCE V ÚSTECKÉM KRAJI

V měsíci srpnu poradkyně EURES vedla individuální pohovory s uchazeči o zaměstnání v zahraničí, českými a zahraničními zaměstnavateli, pravidelně aktualizovala volná pracovní místa dle vymezené odpovědnosti, odpovídala na telefonické a písemné dotazy a požadavky klientů, řešila administrativní záležitosti spojené s projektem EURES II.

11. 8. 2016 proběhl pravidelný poradenský den pro uchazeče o zaměstnání v SRN na ÚP ČR, KrP v Ústí nad Labem společně s EURES poradkyní z AA Pirna Ramonou Zimmermann. Poradenství bylo poskytnuto 9 uchazečům.

17. 8. 2016 proběhl pravidelný poradenský den pro uchazeče o zaměstnání v SRN na ÚP ČR, KoP v Mostě společně s poradcem EURES z AA Freiberg André Schirmerem. Poradenství bylo poskytnuto 8 uchazečům.

25. 8. 2016 se konal pravidelný poradenský workshop „Pravda a mýty o práci v SRN“ na ÚP ČR, KrP v Ústí nad Labem. Zúčastnilo se ho 28 zájemců, kteří byli seznámeni se službami EURES pro uchazeče a bylo jim poskytnuto skupinové i individuální poradenství týkající se problematiky zaměstnávání v SRN.

V srpnu probíhala organizační příprava interregionálních burz pracovních příležitostí a vzdělávání, které se budou konat 20. 9. 2016 v Clarion Congress Hotelu v Ústí nad Labem, 21. 9. 2016 na VŠFS v Mostě a 22. 9. 2016 v Městském divadle v Chomutově. Probíhá komunikace se zaměstnavateli, příprava propagace (MHD, sociální sítě, rozhlas, tisk).

Poradkyně dále připravovala další podzimní akce - semináře pro uchazeče, prezentace pro studenty, workshopy pro zájemce o práci v SRN, zpracovávala podklady pro 1. monitorovací zprávu projektu EURES ČR II, spolupracuje na přípravě konference o přeshraničním vzdělávání s EURES Triregio a EURES BoBa, připravuje možnost praktických stáží studentů hotelnictví a gastronomie v Rakousku, spolupracuje na aktivitách projektu ESF „Stáže do zahraničí“.

V měsíci srpnu 2016 byl zájem uchazečů zaměřen opět na informace o možnostech pracovního uplatnění v Německu, Rakousku, Švýcarsku a Nizozemsku. Dotazy se týkají koordinace sociálních dávek - příspěvků na děti, nároků na rodičovské příspěvky, nároků na podporu v nezaměstnanosti apod., problematiky pracovních vztahů a férového zacházení s pracovníky ze zemí EU8, zdravotního pojištění, daňové povinnosti apod.

Během června došlo ke 298 kontaktům se zájemci o zaměstnání či informace (143), resp. se zaměstnavateli (155), a to formou osobní návštěvy, telefonického rozhovoru a e-mailové korespondence. Dále došlo k 47 kontaktům s pracovníky ÚP ČR.

9. PŘÍLOHY - PODÍL NEZAMĚSTNANÝCH V OBCÍCH ÚSTECKÉHO KRAJE K 31. 8. 2016

Tabulka č. 9 - Podíl nezaměstnaných dle obcí

Obec	Kód obce	Uchazeči celkem	Obyvatelstvo 15-64 let	PN (v %)
Bílence	562980	20	163	12,27
Blatno	562998	16	361	4,43
Březno	563013	56	881	6,36
Černovice	563021	16	364	4,40
Droužkovice	563056	25	574	4,01
Hora Svatého Šebestiána	563064	16	205	6,34
Hrušovany	563072	38	381	9,97
Chomutov	562971	3 295	32 500	9,81
Kalek	563111	15	164	9,15
Křimov	563161	38	302	11,59
Málkov	563200	31	583	5,15
Místo	563242	15	313	4,47
Nezabylice	546160	8	156	5,13
Spořice	563340	62	1 062	5,65
Údlice	563382	28	816	3,19
Všehrady	563471	9	114	7,89
Výsluní	563498	10	298	3,36
KoP Chomutov		3 698	39 237	9,12
Boleboř	563005	11	183	5,46
Jirkov	563099	1 597	14 006	11,03
Otvice	563277	26	442	5,88
Pesvice	546062	3	90	3,33
Strupčice	563358	36	607	5,93
Vrskmaň	563463	16	206	7,28
Všestudy	563480	7	135	4,44
Vysoká Pec	563501	44	738	5,42
KoP Jirkov		1 740	16 407	10,25
Chbany	563081	58	445	12,81
Kadaň	563102	1 091	11 872	8,49
Kovářská	563137	55	761	6,70
Kryštofovy Hamry	563315	8	74	10,81
Libědice	563188	13	172	6,98
Loučná pod Klínovcem	546518	3	74	2,70
Mašťov	563218	23	390	5,38
Měděnec	563226	10	104	9,62
Pětipsy	563293	10	135	6,67
Račetice	546071	20	298	6,71
Radonice	563323	68	770	8,18
Rokle	563331	30	169	17,16
Vejprty	563404	157	1 948	7,39
Veliká Ves	563412	16	204	7,35
Vilémov	563439	21	408	5,15
KoP Kadaň		1 583	17 824	8,25
Domašín	563048	9	123	7,32
Kláštorec nad Ohří	563129	786	10 195	7,66
Okounov	563269	13	236	5,51
Perštejn	563285	16	738	2,17
KoP Kláštorec nad Ohří		824	11 292	7,25

Obec	Kód obce	Uchazeči celkem	Obyvatelstvo 15-64 let	PN (v %)
Bíšany u Loun	542547	7	200	3,50
Brodec	546895	4	58	6,90
Břvany	566063	16	213	5,63
Cítoliby	542571	60	712	7,87
Černčice	542628	45	871	4,71
Dobroměřice	546861	55	941	5,31
Domoušice	566152	35	422	7,82
Hříškov	566195	15	252	5,56
Hřivice	566217	19	410	4,15
Chlumčany	566233	18	375	4,80
Chožov	566241	36	402	8,21
Chraberce	546429	2	87	2,30
Jimlín	546011	37	577	6,07
Koštice	566284	19	396	4,55
Kozly	530557	13	94	11,70
Lenešice	566322	68	971	6,59
Libčeves	566349	58	648	8,18
Líšňany	546879	13	283	3,53
Louny	565971	973	12 253	7,23
Nová Ves	542636	6	71	8,45
Obora	542580	11	287	3,48
Opočno	542555	7	80	3,75
Panenský Týnec	566535	19	304	5,92
Peruc	566551	95	1 472	5,71
Pnětluky	566578	21	250	7,20
Počedělice	566586	8	179	4,47
Postoloprty	566624	344	3 210	9,81
Raná	566659	1	174	0,57
Ročov	566667	18	400	3,75
Slavětín	566713	26	357	6,72
Smolnice	566721	16	269	5,58
Toužetín	566829	15	184	7,61
Úherce	546178	5	45	11,11
Veltěže	566896	15	264	5,68
Vinařice	566918	8	165	4,24
Vrbno nad Lesy	566926	5	135	3,70
Vršovice	546887	8	153	4,58
Výškov	566951	27	333	7,51
Zbrašín	566977	12	230	3,91
Želkovice	530565	2	65	3,08
Žerotín	543012	11	132	7,58
KoP Louny		2 173	28 924	6,85
Blatno	566004	18	355	3,94
Bíšany	566021	39	626	4,95
Krásný Dvůr	566306	37	479	6,05
Kryry	566314	87	1 555	5,02
Lubenec	566438	74	926	6,80
Nepomyšl	566501	22	248	8,06
Očihov	566527	19	270	4,81
Petrohrad	566560	36	424	7,55
Podbořanský Rohozec	566608	16	87	14,94
Podbořany	566616	326	4 295	6,43
Vroutek	566934	73	1 225	4,98
KoP Podbořany		747	10 490	6,01

Obec	Kód obce	Uchazeči celkem	Obyvatelstvo 15-64 let	PN (v %)
Bílina	567451	901	11 880	7,20
Bořislav	567469	8	267	2,62
Bystřany	567477	69	1 242	5,23
Bžany	567485	28	613	4,57
Dubí	567507	431	5 279	7,41
Duchcov	567515	455	5 461	7,76
Háj u Duchcova	567523	28	819	3,30
Hostomice	567531	92	874	9,95
Hrob	567558	57	1 360	4,12
Hrobčice	567566	35	967	3,62
Jeníkov	567582	37	616	5,84
Kladruby	567604	10	240	3,75
Kostomlaty pod Milešovkou	567612	21	565	3,72
Koštany	567621	153	2 086	7,09
Krupka	567639	659	8 873	6,83
Lahošť	567647	20	413	4,36
Ledvice	567655	23	371	5,66
Lukov	546909	10	86	11,63
Měrunice	567698	9	228	3,95
Mikulov	567701	7	152	4,61
Modlany	567710	37	700	5,00
Moldava	567728	16	129	10,08
Novosedlice	567752	136	1 476	8,54
Ohnič	567761	27	491	5,50
Osek	567779	159	3 134	4,82
Proboštov	567787	107	1 829	5,14
Rtyně nad Bílinou	567809	33	541	5,73
Srbice	567833	17	235	6,81
Světec	567841	21	689	2,47
Teplice	567442	2 682	32 435	7,57
Újezdeček	567850	56	612	8,99
Zabrušany	567868	49	776	5,41
Žalany	567876	9	346	2,60
Žim	567884	2	126	1,59
KoP Teplice		6 404	85 911	6,91
Bitozevs	565997	24	299	7,36
Blažim	566012	15	185	8,11
Čeradice	530581	19	196	8,67
Deštnice	566128	13	127	9,45
Holedeč	566187	28	379	7,39
Liběšice	566357	35	492	6,50
Libočany	530590	20	364	4,95
Libořice	566381	20	231	6,93
Lipno	566403	14	369	3,79
Lišany	566411	10	105	7,62
Měcholupy	566454	86	679	12,22
Nové Sedlo	566519	40	366	10,11
Staňkovice	543128	51	640	7,81
Tuchořice	566853	28	464	5,82
Velemyšleves	566870	28	227	10,57
Zálužice	530603	4	53	7,55
Žatec	566985	1 146	12 722	8,33
Žiželice	567019	22	293	6,83
KoP Žatec		1 603	18 191	8,17

Obec	Kód obce	UoZ	Obyvatelstvo	PN (v %)
Budyně nad Ohří	564656	147	1 420	10,21
Černiv	564699	6	114	5,26
Evaň	564834	17	175	9,71
Chotěšov	564940	18	297	6,06
Klapý	565024	23	326	6,75
Křesín	565075	12	223	5,38
Libochovice	565164	194	2 228	8,66
Lkáň	546691	12	136	8,82
Martiněves	565253	32	506	6,32
Mšené-lázně	565318	100	1 149	8,70
Přestavky	565474	14	194	7,22
Radovesice	565521	26	313	7,99
Sedlec	546721	10	141	6,38
Slatina	565601	14	189	7,41
Žabovřesky nad Ohří	565938	7	175	4,00
KoP Libochovice		632	7 586	8,25
Bohušovice nad Ohří	564591	69	1 675	4,00
Brňany	564613	13	317	4,10
Brozany nad Ohří	564621	77	861	8,94
Býčkovice	546780	21	202	10,40
Dolánky nad Ohří	553646	8	170	4,71
Hlinná	564842	6	170	3,53
Horní Řepčice	546763	6	64	9,38
Chudoslavice	546810	6	112	5,36
Kamýk	546771	5	102	4,90
Křešice	565083	42	935	4,49
Libochovany	565156	15	384	3,91
Litoměřice	564567	870	15 967	5,34
Malíč	542491	7	114	6,14
Michalovice	542521	6	99	6,06
Miřejovice	530506	8	151	5,30
Mlékojedy	565296	9	150	6,00
Píšťany	542539	7	140	5,00
Ploskovice	565393	20	278	7,19
Polepy	565431	59	934	6,21
Staňkovice	546828	4	38	10,53
Terezín	565717	101	1 917	5,22
Travčice	565741	21	408	5,15
Trnovany	542407	6	236	2,54
Třebošín	565792	20	350	5,71
Velké Žernoseky	565857	12	334	3,59
Vrutice	565911	12	200	6,00
Žalhostice	565946	18	338	5,33
Žitenice	565962	40	1 065	3,76
KoP Litoměřice		1 488	27 711	5,29
Drahobuz	564770	14	177	7,91
Hoštka	564877	90	1 136	7,31
Chotíněves	564966	13	135	8,89
Levín	565105	6	79	7,59
Liběšice	565121	84	1 033	8,03
Lovečkovice	565211	25	352	7,10
Račice	565482	13	220	5,45
Rochov	565547	4	65	6,15
Snědovice	565610	41	543	6,45
Štětí	565709	604	5 901	9,46
Úštěk	565814	193	1 958	9,75
KoP Štětí		1 087	11 599	8,82

Obec	Kód obce	Uchazeči celkem	Obyvatelstvo 15-64 let	PN (v %)
Čížkovice	564711	53	915	5,68
Děčany	564729	20	244	8,20
Dlažkovice	564737	5	85	5,88
Chodovlice	564931	2	101	1,98
Chotiměř	564958	11	195	5,64
Jenčice	505528	15	219	6,85
Keblice	565016	23	246	9,35
Lhotka nad Labem	565113	6	300	2,00
Lovosice	565229	408	5 582	7,20
Lukavec	565237	18	259	6,56
Malé Žernoseky	565245	30	477	6,29
Podsedice	565415	18	418	4,07
Prackovice nad Labem	565458	23	391	5,88
Siřejovice	565598	11	193	5,70
Sulejovice	565695	21	542	3,87
Třebenice	565768	64	1 340	4,78
Třebívlice	565776	35	576	5,73
Úpohlavy	565806	9	167	5,39
Velemín	565849	57	1 012	5,63
Vchynice	565865	13	213	6,10
Vlastislav	565873	0	106	0,00
Vrbičany	565903	15	208	7,21
KoP Lovosice		857	13 789	6,14
Bechlín	564575	29	834	3,48
Brzánky	546755	3	43	6,98
Bříza	564648	9	299	3,01
Ctiněves	564672	10	215	4,65
Černěves	546852	9	152	5,92
Černouček	542423	7	200	3,50
Dobříň	564745	7	367	1,91
Doksany	564753	14	241	5,81
Dušníky	564818	11	290	3,79
Horní Beřkovice	564851	18	593	3,04
Hrobce	564893	27	446	6,05
Chodouny	564923	34	430	7,91
Kleneč	565032	21	351	5,98
Kostomlaty pod Řípem	565059	27	291	9,28
Krabčice	565067	20	556	3,60
Kyškovice	565091	10	181	5,52
Libkovic pod Řípem	565148	16	367	3,81
Libotenice	565172	10	281	3,56
Mnetěš	565300	12	386	3,11
Nové Dvory	565342	24	260	9,23
Oleško	542440	3	60	5,00
Račiněves	565491	19	385	4,68
Roudnice nad Labem	565555	503	8 361	6,00
Straškov-Vodochody	565679	55	686	7,87
Vědomice	565831	15	557	2,69
Vražkov	565881	9	283	3,18
Vrbice	565890	27	331	8,16
Záluží	542482	6	117	5,13
Židovice	565954	18	242	7,44
KoP Roudnice nad Labem		973	17 805	5,44

Obec	Kód obce	Uchazeči celkem	Obyvatelstvo 15-64 let	PN (v %)
Brandov	567078	9	162	5,56
Český Jiřetín	567108	3	51	5,88
Hora Svaté Kateřiny	567167	15	301	4,98
Horní Jiřetín	567175	152	1 508	10,08
Klíny	567191	4	85	4,71
Litvínov	567256	1 969	15 881	12,30
Lom	567264	260	2 555	10,18
Louka u Litvínova	567272	41	493	8,11
Mariánské Radčice	567302	27	340	7,94
Meziboří	567311	299	3 069	9,64
Nová Ves v Horách	567329	20	323	5,88
KoP Litvínov		2 799	24 768	11,22
Bečov	567043	94	1 025	9,17
Bělušice	567051	11	162	6,79
Braňany	567060	78	908	8,48
Havraň	567141	24	522	4,60
Korozluky	567221	7	141	4,96
Lišnice	567248	13	152	8,55
Lužice	567281	27	448	6,03
Malé Březno	567299	8	166	4,82
Most	567027	4 863	45 395	10,65
Obrnice	567337	269	1 467	18,13
Patokryje	567345	17	320	5,31
Polerady	567353	6	167	3,59
Skršín	567361	14	158	8,86
Volevčice	546437	4	73	5,48
Želenice	567426	27	340	7,94
KoP Most		5 462	51 444	10,56
Dolní Zálezly	567931	19	361	5,26
Habrovany	567957	9	157	5,73
Homole u Panny	567973	15	232	6,47
Chabařovice	568007	133	1 676	7,22
Chlumec	568015	190	2 993	6,05
Chuderov	568023	48	712	6,46
Libouchec	568058	72	1 239	5,41
Malé Březno	568091	19	353	4,53
Malečov	568104	23	546	4,21
Petrovice	568147	36	647	5,56
Povrly	568155	101	1 462	6,50
Přestanov	530620	13	273	4,76
Ryjice	546186	5	130	3,85
Řehlovice	568201	57	928	5,93
Stebno	546925	20	329	5,47
Tašov	568287	8	109	6,42
Telnice	568295	29	488	5,53
Tisá	568309	30	630	4,60
Trmice	553697	351	2 211	14,93
Ústí nad Labem	554804	6 474	60 694	10,17
Velké Březno	568350	78	1 453	5,30
Velké Chvojno	555223	44	597	7,20
Zubrnice	568384	10	162	6,17
KoP Ústí nad Labem		7 784	78 382	9,46

Obec	Kód obce	Uchazeči celkem	Obyvatelstvo 15-64 let	PN (v %)
Arnoltice	562343	28	277	10,11
Benešov nad Ploučnicí	562351	211	2 429	8,15
Bynovec	544647	9	198	4,55
Česká Kamenice	562394	332	3 519	9,04
Děčín	562335	2 859	31 858	8,45
Dobkovice	562408	26	437	5,72
Dobrná	545783	18	297	6,06
Dolní Habartice	545856	14	385	3,64
Františkov nad Ploučnicí	545899	15	263	5,32
Heřmanov	562483	30	334	8,38
Horní Habartice	545929	14	250	5,20
Hřensko	562513	13	202	6,44
Huntířov	562521	46	550	8,36
Janov	544680	5	207	2,42
Janská	530395	18	132	12,88
Jetřichovice	562556	9	259	3,47
Jílové	562564	213	3 489	6,08
Kámen	546453	7	151	3,97
Kunratice	546330	15	159	8,81
Kytlice	562645	18	326	5,52
Labská Stráň	544701	5	157	3,18
Ludvíkovice	546496	23	615	3,41
Malá Veleň	562700	15	306	4,90
Mašovice	562718	28	590	4,24
Markvartice	545678	29	461	5,64
Merboltice	545791	14	130	10,77
Růžová	566900	15	333	4,50
Srbská Kamenice	546348	5	159	3,14
Starý Šachov	545538	6	138	4,35
Těchlovice	555193	10	359	2,79
Valkeřice	562874	24	255	9,02
Velká Bukovina	562891	18	316	5,38
Verneřice	562921	49	746	6,17
Veselé	562939	11	224	4,46
KoP Děčín		4 152	50 511	7,79
Dolní Poustevna	562441	83	1 216	6,83
Doubice	530417	6	68	8,82
Jiříkov	562581	241	2 460	9,67
Krásná Lípa	562611	179	2 166	7,94
Lipová	562661	28	399	7,02
Lobendava	545708	18	214	7,94
Mikulášovice	562751	108	1 424	7,51
Rumburk	562777	495	7 508	6,42
Staré Křečany	562823	78	850	8,94
Šluknov	562858	413	3 714	10,93
Velký Šenov	562912	97	1 304	7,44
Vilémov	562947	30	617	4,86
KoP Rumburk		1 776	21 940	7,94
Dolní Podluží	562432	60	794	7,30
Horní Podluží	562505	26	540	4,81
Chřibská	562530	71	903	7,75
Jiřetín pod Jedlovou	562572	30	407	7,13
Rybniště	562793	24	428	5,61
Varnsdorf	562882	826	10 264	7,75
KoP Varnsdorf		1 037	13 336	7,51