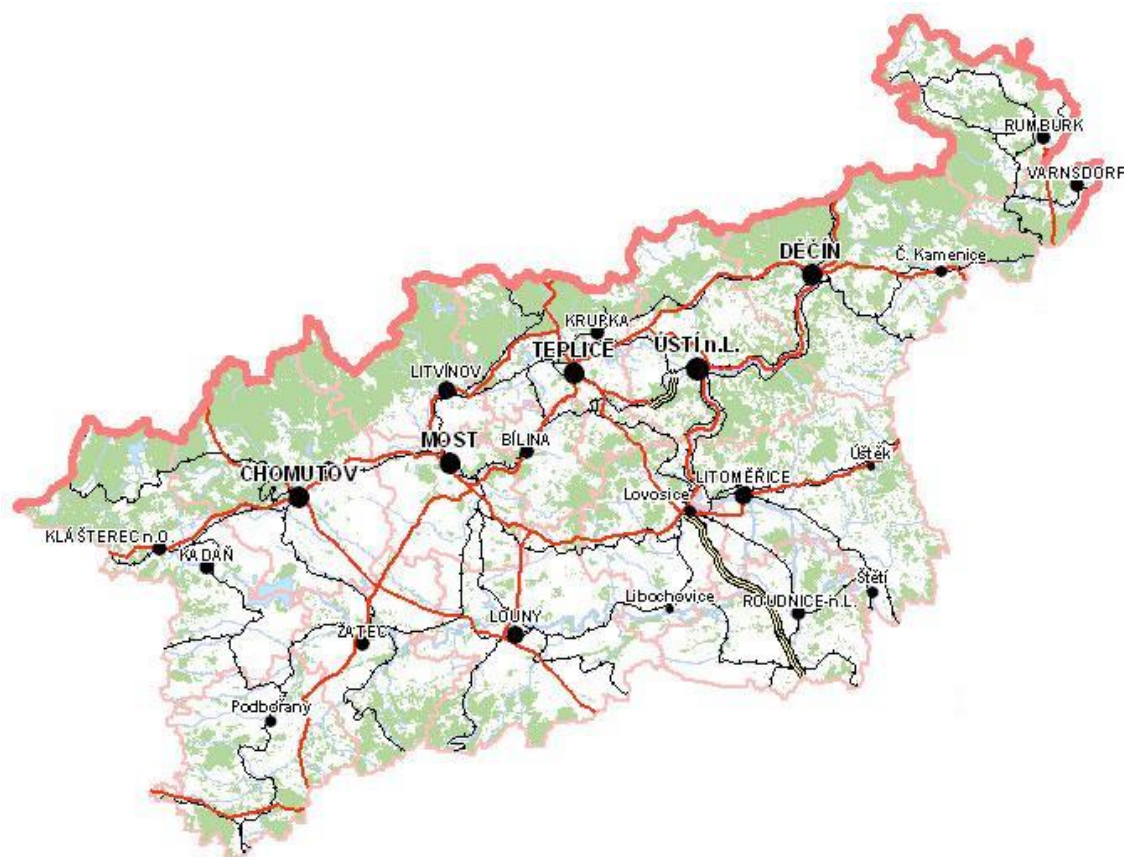




Úřad práce ČR


Krajská pobočka Úřad práce ČR
v Ústí nad Labem

Měsíční statistická zpráva ČERVEN 2016



Zpracoval: Bc. Michal Tuček

<http://portal.mpsv.cz/upcr/kp/ulk/informace/bulletiny>

Fax: 950 171 496 | podatelna@ul.mpsv.cz | www.uradprace.cz |  facebook.com/uradprace.cz

Osnova:

1. INFORMACE O NEZAMĚSTNANOSTI V ÚSTECKÉM KRAJI K 30. 6. 2016	2
2. CHARAKTERISTIKA VÝVOJE NEZAMĚSTNANOSTI A VOLNÝCH PRACOVNÍCH MÍST V ÚSTECKÉM KRAJI	3
3. REALIZACE AKTIVNÍ POLITIKY ZAMĚSTNANOSTI V ÚSTECKÉM KRAJI	7
4. MAPOVÁNÍ PREDIKCE TRENDŮ ZAMĚSTNANOSTI A POTŘEB ZAMĚSTNAVATELŮ V ÚSTECKÉM KRAJI.....	9
5. PROJEKTY SPOLUFINANCOVANÉ Z ESF REALIZOVANÉ NA KRP ÚSTÍ NAD LABEM	10
6. KONTROLNÍ A INSPEKČNÍ ČINNOST NA KRP ÚSTÍ NAD LABEM	11
7. AKTIVITY EURES PORADCE V ÚSTECKÉM KRAJI	12
8. ZAHRANIČNÍ ZAMĚSTNANOST V ÚSTECKÉM KRAJI	13
9. PŘÍLOHY - PODÍL NEZAMĚSTNANÝCH V OBCÍCH ÚSTECKÉHO KRAJE K 30. 6. 2016	14

1. INFORMACE O NEZAMĚSTNANOSTI V ÚSTECKÉM KRAJI K 30. 6. 2016

V červnu celkový počet uchazečů o zaměstnání klesl o 2,28 % na 47 412 osob, počet hlášených volných pracovních míst se zvýšil o 2,02 % na 7 587 a podíl nezaměstnaných osob na obyvatelstvu ve věku 15 - 64 let klesl na stávajících 8,32 %. Došlo tak k předpokládanému poklesu nezaměstnanosti v Ústeckém kraji, jehož utlumení lze v průběhu prázdninových měsíců července a srpna očekávat. U volných pracovních míst došlo meziměsíčně i meziročně k nárůstu a počet nabízených VPM tak dosáhl ke konci června 2016 historického maxima.

K 30. 6. 2016 evidoval Úřad práce ČR (ÚP ČR), Krajská pobočka v Ústí nad Labem celkem **47 412 uchazečů o zaměstnání**. Jejich počet byl o 1 108 nižší než na konci předchozího měsíce. Ve srovnání se stejným obdobím minulého roku je nižší o 6 266 osob. Z uvedeného počtu bylo **45 345 dosažitelných** uchazečů o zaměstnání ve věku 15 - 64 let, což je o 1 056 osob méně než na konci předchozího měsíce a o 6 481 uchazečů méně v meziročním srovnání.

V průběhu června bylo nově zaevidováno 4 156 osob. Ve srovnání s minulým měsícem to bylo méně o 204 osob a v porovnání se stejným obdobím předchozího roku méně o 180 osob. Z evidence během měsíce června odešlo celkem 5 264 uchazečů (ukončená evidence, vyřazení uchazeči), o 555 osob méně než před měsícem a o 467 osob méně než ve stejném měsíci minulého roku. Do zaměstnání jich prokazatelně nastoupilo 3 237, tj. o 509 méně než před měsícem a o 383 méně než ve stejném měsíci minulého roku, 933 uchazečů o zaměstnání bylo umístěno prostřednictvím ÚP ČR, 2 304 umístěno jiným způsobem, 978 vyřazeno sankčně a 1 049 z jiných důvodů.

Meziměsíční pokles evidovaných uchazečů byl zaznamenán ve všech okresech Ústeckého kraje, přičemž největší připadal na okres Most (-2,58 %, 8 418 UoZ). Nejnižší pokles byl evidován v okrese Teplice (-1,57 %, 6 440 UoZ). Ke konci měsíce bylo evidováno na ÚP ČR, KrP v Ústí n. L. **24 550 žen**. Jejich podíl na celkovém počtu činil 51,78 %. **Podporu v nezaměstnanosti** pobíralo **8 102 uchazečů** o zaměstnání, tj. 17,09 % všech uchazečů v evidenci. Zároveň v evidenci bylo **6 624 osob se zdravotním postižením**, což představovalo 13,97 % z celkového počtu uchazečů o zaměstnání.

Ke konci června bylo evidováno **1 628 absolventů** škol všech stupňů vzdělání a **mladistvých**, jejichž počet klesl ve srovnání s předchozím měsícem o 149 osob a ve srovnání se stejným měsícem minulého roku byl nižší o 212 osob. Na celkové nezaměstnanosti se podíleli 3,43 %.

Podíl nezaměstnaných osob, tj. počet dosažitelných uchazečů o zaměstnání ve věku 15 - 64 let k obyvatelstvu stejného věku, klesl k 30. 6. 2016 o 0,19 % na stávajících **8,32 %**. Podíl nezaměstnaných žen meziměsíčně klesl na 8,81 % a podíl nezaměstnaných mužů klesl na 7,86 %. Podíl nezaměstnaných vyšší než celokrajský průměr vykázaly 3 okresy Ústeckého kraje, přičemž nejvyšší byl v okrese Most (11,00 %). Nejnižší podíl nezaměstnaných byl evidován v okrese Litoměřice (6,28 %).

KrP Ústí nad Labem evidovala k 30. 6. 2016 celkem **7 587 volných pracovních míst**. Jejich počet byl o 150 vyšší než v předchozím měsíci a o 2 068 vyšší než ve stejném měsíci minulého roku. Na jedno volné pracovní místo připadalo v průměru 6,25 uchazeče, z toho nejvíce v okrese Ústí n. L. (11,67 UoZ) a nejméně v okrese Louny (4,24 UoZ). Z celkového počtu nahlášených míst bylo 1 163 vhodných pro osoby se ZP, na jedno volné pracovní místo tak připadalo 5,70 těchto osob. Volných pracovních míst pro absolventy a mladistvé bylo registrováno 2 496, na jedno místo připadalo 0,65 uchazečů této kategorie.

V rámci aktivní politiky zaměstnanosti bylo k 30. 6. 2016 podpořeno a do rekvalifikačních kurzů zařazeno celkem 7 146 uchazečů. V případě vyhrazených SÚPM se jednalo především o podporu administrativních pracovníků, prodavačů, stavebních dělníků, výrobních a manipulačních dělníků, ostrahy, řidičů, číšníků a servírek, uklízeček a skladníků. V případě SVČ to byla podpora kadeřnic, kosmetiček, prodavačů (velkoobchod a maloobchod), tesařů, truhlářů a podlahářů, dělníků přípravných a dokončovacích stavebních prací, opravářů a údržbářů motorových vozidel, účetních apod. U VPP se jedná o uklízeče veřejných prostranství vč. předáků, pomocné pracovníky údržby a úklidu areálů budov, škol a sportovišť, pomocné pracovníky v sociálních službách, asistenty prevence kriminality atd. V případě CHPM byli podpořeni především dělníci (výrobní, montážní a třídění odpadu), prodavači, vrátní, tiskaři aj.

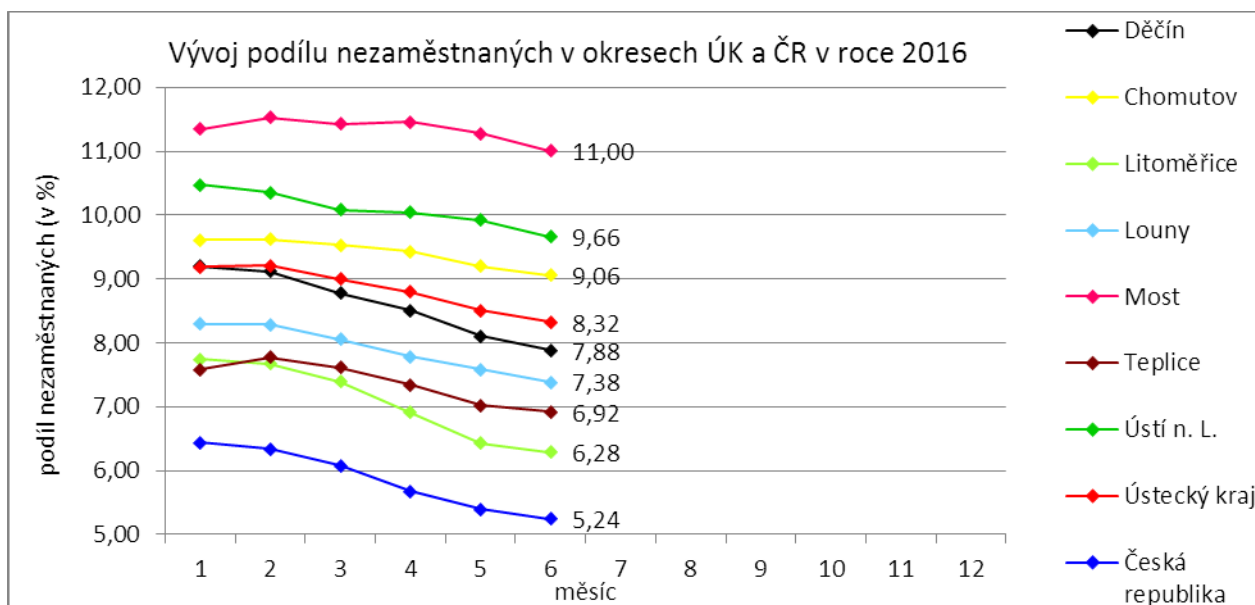
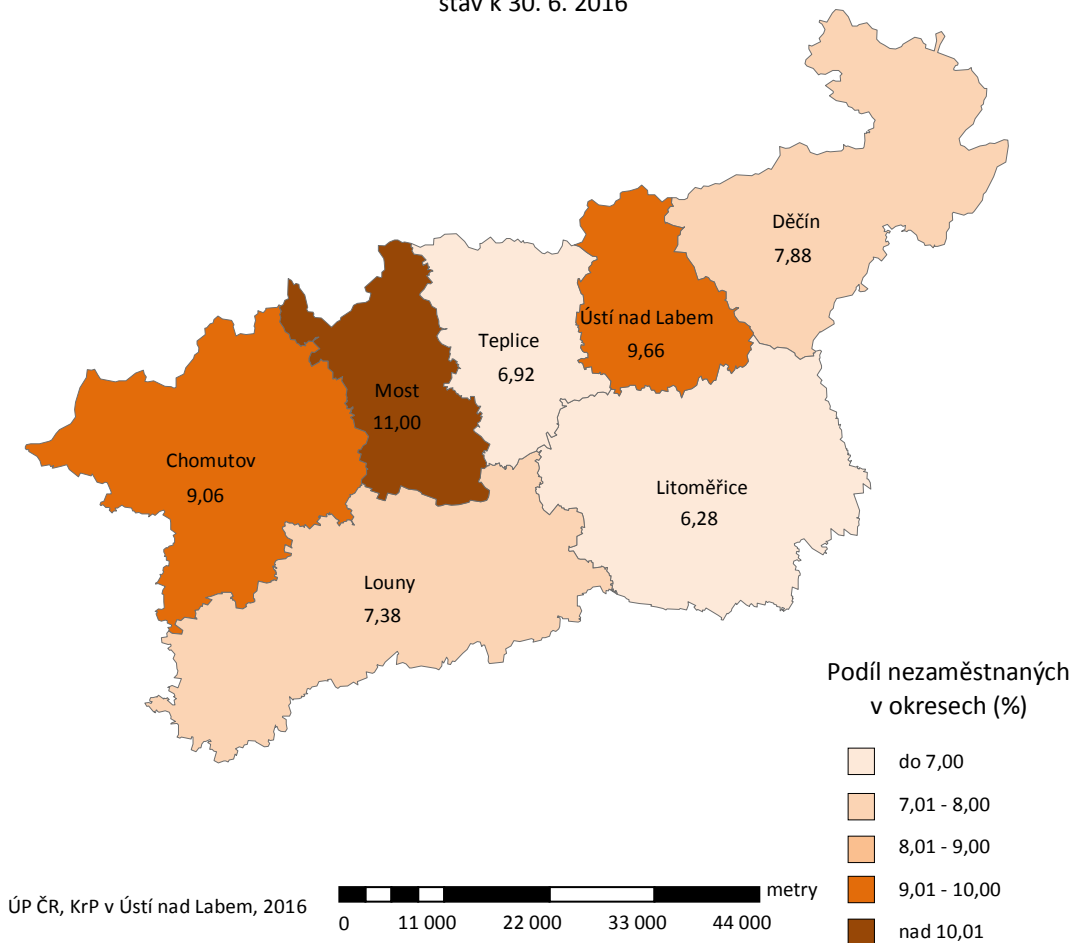
Informace o vývoji nezaměstnanosti v ČR v elektronické formě jsou zveřejněny na internetové adrese <http://portal.mpsv.cz/sz/stat>. Jednotlivé tiskové zprávy vydávané tiskovou mluvčí Úřadu práce ČR Mgr. Kateřinou Beránkovou jsou zveřejňovány na portálu MPSV na adrese <http://portal.mpsv.cz/upcr>, kde jsou k nalezení i další aktuální informace týkající se nezaměstnanosti, generálního ředitelství i jednotlivých krajských poboček.

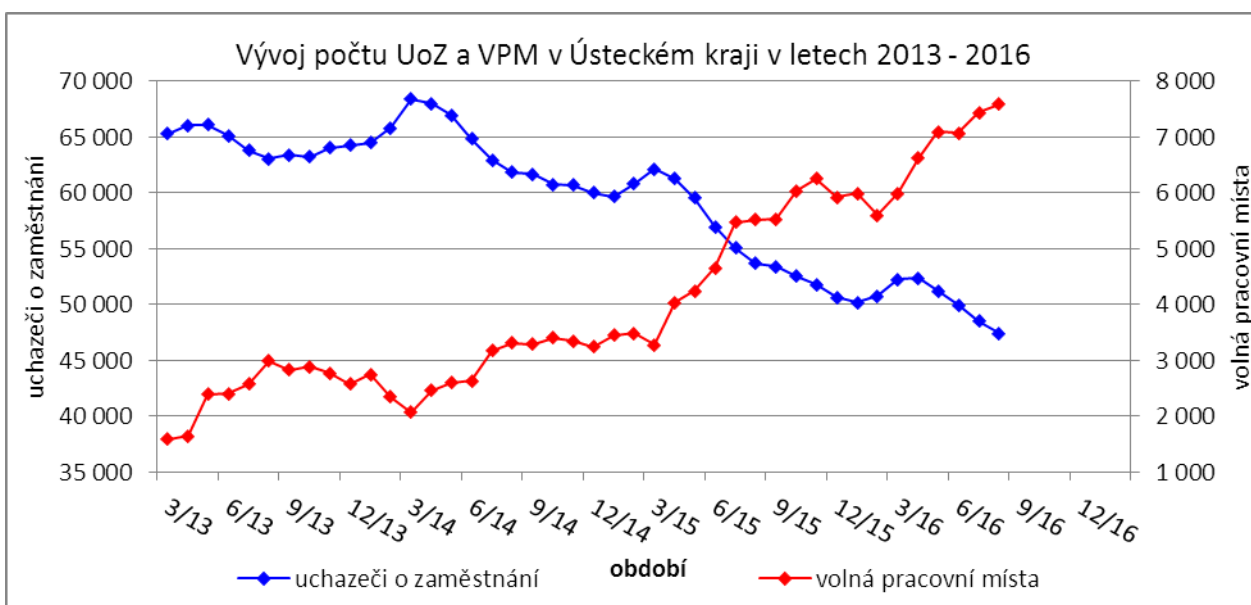
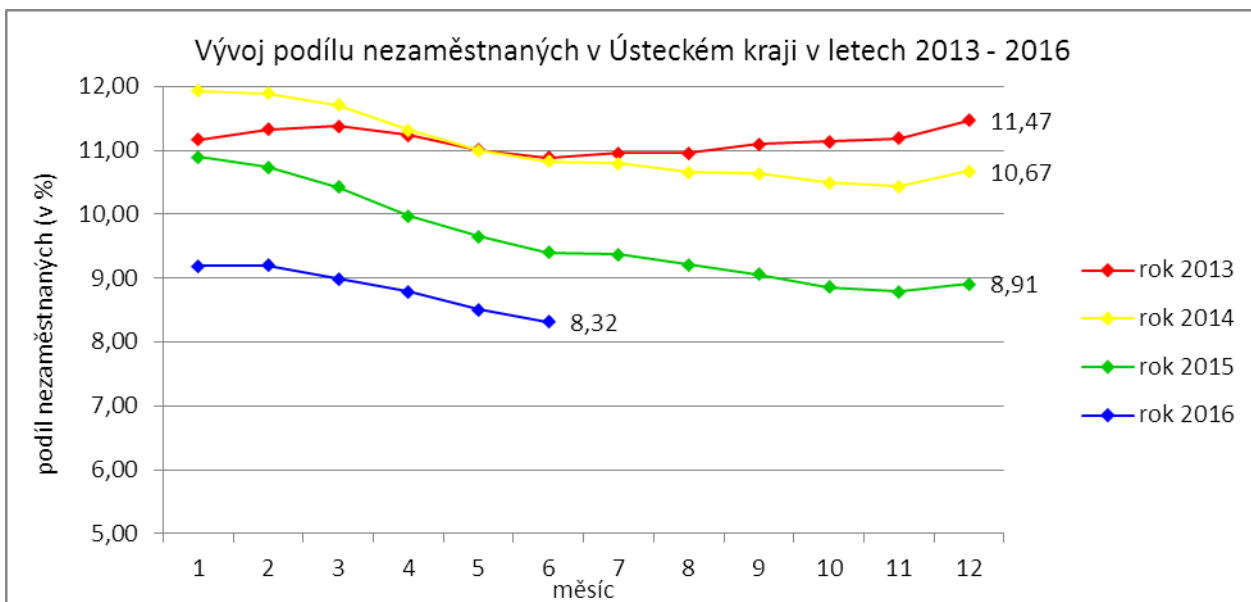
2. CHARAKTERISTIKA VÝVOJE NEZAMĚŠTNANOSTI A VOLNÝCH PRACOVNÍCH MÍST V ÚSTECKÉM KRAJI

Podíl nezaměstnaných na obyvatelstvu ve věku 15-64 let

okresy Ústeckého kraje

stav k 30. 6. 2016





Tabulka č. 1 - Vývoj nezaměstnanosti v Ústeckém kraji

Ukazatel		Stav k		
		30. 6. 2015	31. 5. 2016	30. 6. 2016
evidovaní uchazeči o zaměstnání		53 678	48 520	47 412
- z toho	ženy	27 412	24 880	24 550
	absolventi a mladiství	1 840	1 777	1 628
	uchazeči se zdravotním postižením	6 837	6 648	6 624
uchazeči s nárokem na Pvn		7 883	8 384	8 102
podíl nezaměstnaných osob (v %)		9,40	8,51	8,32
volná pracovní místa		5 519	7 437	7 587
počet uchazečů na 1 volné pracovní místo		9,73	6,52	6,25

Tabulka č. 2 - Tok nezaměstnanosti v Ústeckém kraji

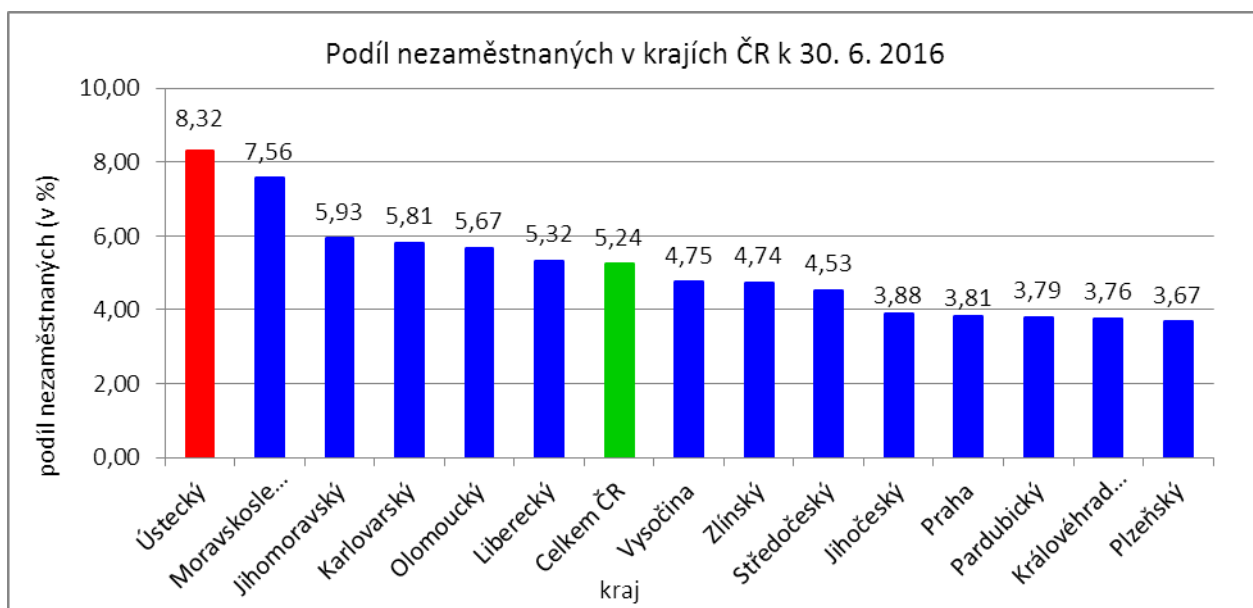
Ukazatel	Počet uchazečů ve sledovaném měsíci		
	červen 2015	květen 2016	červen 2016
nově evidovaní uchazeči o zaměstnání	4 336	4 360	4 156
uchazeči s ukončenou evidencí a vyřazení uchazeči	5 731	5 819	5 264
- z toho umístění celkem	3 620	3 746	3 237
- z toho umístění úřadem práce	1 264	1 144	933

Tabulka č. 3 - Vývoj nezaměstnanosti v okresech Ústeckého kraje

Okresy	Uchazeči o zaměstnání										
	ke konci min. měsíce	nově hlášení	vyřazení a s ukončenou evidencí					ke konci sled. měsíce	z toho ženy	z toho abs. a mlad.	z toho osoby se ZP
			celkem	z toho							
				umíst. celkem	z toho ÚP	sankčně vyřaz.	ostatní				
Děčín	7 239	640	852	541	118	122	189	7 027	3 546	232	1 068
Chomutov	8 090	750	883	538	158	157	188	7 957	4 169	283	1 020
Litoměřice	5 144	527	654	414	98	80	160	5 017	2 692	189	866
Louny	4 765	486	597	395	77	76	126	4 654	2 378	149	710
Most	8 641	578	801	471	101	197	133	8 418	4 496	294	982
Teplice	6 543	648	751	401	272	223	127	6 440	3 453	213	1 101
Ústí n. L.	8 098	527	726	477	109	123	126	7 899	3 816	268	877
Ústecký kraj	48 520	4 156	5 264	3 237	933	978	1 049	47 412	24 550	1 628	6 624

Tabulka č. 4 - Vývoj nezaměstnanosti a volných pracovních míst v okresech Ústeckého kraje

Okresy	UoZ s nár. na Pvn	Volná pracovní místa				UoZ / VPM	Podíl nezaměstnaných na obyvatelstvu (v %)			Obyvatelstvo 15-64 let		
		ke konci min. měsíce	ke konci sled. měsíce	z toho pro			celkem	ženy	muži	celkem	ženy	muži
				abs. a mlad.	osoby se ZP							
Děčín	1 403	1 177	1 277	400	205	5,50	7,88	8,12	7,65	85 310	41 743	43 567
Chomutov	1 213	825	734	265	102	10,84	9,06	9,74	8,42	84 413	40 911	43 502
Litoměřice	1 030	1 168	1 090	324	60	4,60	6,28	6,89	5,71	78 127	38 061	40 066
Louny	955	998	1 098	506	196	4,24	7,38	7,70	7,08	57 346	28 023	29 323
Most	1 222	1 188	1 315	402	392	6,40	11,00	12,16	9,92	76 013	36 819	39 194
Teplice	1 071	1 430	1 396	319	122	4,61	6,92	7,59	6,28	85 706	41 472	44 234
Ústí n. L.	1 208	651	677	280	86	11,67	9,66	9,36	9,96	78 040	38 659	39 381
Ústecký kraj	8 102	7 437	7 587	2 496	1 163	6,25	8,32	8,81	7,86	544 955	265 688	279 267



SEŘÍDĚNÍ OKRESŮ k 30. červnu 2016

podíl nezaměstnaných (v %)		meziměsíční přírůstek/úbytek nezaměstnaných (v %)		počet uchazečů na 1 VPM	
1	Most		0,69	Karviná	13,85
2	Karviná	10,60	0,35	Ústí nad Labem	11,67
3	Ústí nad Labem	9,66	-0,47	Chomutov	10,84
4	Ostrava-město	9,48	-0,83	Sokolov	8,00
5	Chomutov	9,06	-0,83	Bruntál	7,57
6	Bruntál	8,82	-0,99	Jeseník	6,74
7	Děčín	7,88	-1,10	Hodonín	6,50
8	Sokolov	7,79	-1,12	Most	6,40
9	Louny	7,38	-1,14	Znojmo	6,40
10	Hodonín	7,28	-1,17	Děčín	5,50
11	Brno-město	7,15	-1,23	Opava	5,10
12	Znojmo	7,10	-1,26	Ostrava-město	5,00
13	Teplice	6,92	-1,34	Kladno	4,75
14	Přerov	6,66	-1,42	Kroměříž	4,62
15	Jeseník	6,56	-1,43	Teplice	4,61
16	Kladno	6,39	-1,57	Litoměřice	4,60
17	Litoměřice	6,28	-1,58	Jablonec nad Nisou	4,55
18	Liberec	6,17	-1,64	Louny	4,24
19	Příbram	6,11	-1,71	Brno-město	4,18
20	Třebíč	6,09	-1,90	Frýdek-Místek	3,95
21	Kolín	5,92	-1,94	Třebíč	3,93
22	Šumperk	5,89	-1,96	Šumperk	3,90
23	Karlovy Vary	5,86	-1,98	Žďár nad Sázavou	3,80
24	Mělník	5,85	-2,02	Blansko	3,80
25	Kroměříž	5,79	-2,17	Náchod	3,61
26	Nymburk	5,79	-2,18	Karlovy Vary	3,56
27	Olomouc	5,70	-2,29	Přerov	3,39
28	Český Krumlov	5,60	-2,31	Strakonice	3,33
29	Vsetín	5,56	-2,33	Nymburk	3,25
30	Kutná Hora	5,47	-2,38	Vyškov	3,18
31	Opava	5,35	-2,38	Havlíčkův Brod	3,13
32	Tábor	5,25	-2,46	Olomouc	3,12
33	Jablonec nad Nisou	5,18	-2,47	Semily	3,00
34	Semily	5,13	-2,48	Jihlava	2,94
35	Žďár nad Sázavou	5,06	-2,51	Mělník	2,93
36	Tachov	4,93	-2,52	Tábor	2,88
37	Rakovník	4,82	-2,55	Kolín	2,84
38	Blansko	4,72	-2,56	Brno-venkov	2,83
39	Frýdek-Místek	4,71	-2,57	Kutná Hora	2,79
40	Břeclav	4,71	-2,57	Břeclav	2,69
41	Svitavy	4,68	-2,58	Liberec	2,66
42	Havlíčkův Brod	4,60	-2,67	Příbram	2,62
43	Hradec Králové	4,59	-2,83	Prostějov	2,57
44	Strakonice	4,56	-2,83	Praha-západ	2,57
45	Brno-venkov	4,42	-2,89	Vsetín	2,53
46	Jihlava	4,32	-2,91	Svitavy	2,42
47	Trutnov	4,31	-2,93	Hradec Králové	2,39
48	Beroun	4,29	-2,95	Chrudim	2,38
49	Uherské Hradiště	4,21	-2,96	Trutnov	2,28
50	Česká Lípa	4,19	-2,99	Nový Jičín	2,25
51	Nový Jičín	4,14	-3,05	Česká Lípa	2,11
52	Domažlice	4,00	-3,25	Rakovník	2,01
53	Náchod	3,98	-3,51	Jindřichův Hradec	1,97
54	Zlín	3,95	-3,60	Jičín	1,94
55	Prostějov	3,83	-3,77	Uherské Hradiště	1,91
56	Praha	3,81	-3,78	Praha	1,86
57	Cheb	3,80	-3,79	Zlín	1,80
58	Ústí nad Orlicí	3,68	-3,89	Český Krumlov	1,77
59	Vyškov	3,65	-3,97	Benešov	1,71
60	Plzeň-město	3,60	-4,13	Plzeň-sever	1,71
61	Chrudim	3,55	-4,18	Mladá Boleslav	1,64
62	Klatovy	3,49	-4,29	České Budějovice	1,62
63	Pardubice	3,47	-4,31	Ústí nad Orlicí	1,51
64	Plzeň-sever	3,47	-4,51	Písek	1,50
65	Praha-západ	3,39	-4,51	Plzeň-jih	1,49
66	České Budějovice	3,35	-4,57	Beroun	1,48
67	Plzeň-jih	3,31	-4,81	Pelhřimov	1,45
68	Písek	3,26	-5,03	Klatovy	1,41
69	Rokycany	3,23	-5,29	Plzeň-město	1,34
70	Prachatice	3,17	-5,58	Cheb	1,33
71	Pelhřimov	2,99	-5,98	Tachov	1,28
72	Mladá Boleslav	2,95	-6,52	Prachatice	1,15
73	Jičín	2,85	-6,58	Praha-východ	1,06
74	Benešov	2,71	-6,68	Domažlice	1,03
75	Jindřichův Hradec	2,64	-7,35	Pardubice	0,87
76	Praha-východ	2,04	-7,58	Rokycany	0,86
77	Rychnov nad Kněžnou	1,86	-9,12	Rychnov nad Kněžnou	0,80
	Celkem ČR	5,24	-2,65	Celkem ČR	2,87

3. REALIZACE AKTIVNÍ POLITIKY ZAMĚSTNANOSTI V ÚSTECKÉM KRAJI

Mezi nejčastěji využívané nástroje aktivní politiky zaměstnanosti financované z národního rozpočtu i ESF patří veřejně prospěšné práce a především vyhrazená společensky účelná pracovní místa vč. podpory osob začínajících výkon samostatně výdělečné činnosti. Mezi další nástroje patří podpora zaměstnavatelů zaměstnávajících osoby se zdravotním postižením, překlenovací příspěvek, příspěvek na zapracování, při přechodu na nový podnikatelský program a podpora regionální mobility. Mezi nástroje APZ jsou také zahrnuty projekty EU, které jsou financovány prostřednictvím národních individuálních projektů (NIP), regionálních individuálních projektů (RIP) a grantových projektů. Součástí APZ jsou také rekvalifikace, u kterých sice nedochází k vytváření pracovních míst, ale ke zvyšování kvalifikace zařazených uchazečů či zájemců o zaměstnání. Od roku 2013 se využívá institutu zvolených rekvalifikací, kdy uchazeč sám má možnost aktivně ovlivnit zařazení do rekvalifikačního kurzu. Úspěšní absolventi rekvalifikačních kurzů zvyšují své šance na trhu práce k získání vhodného zaměstnání.

Pro rok 2016 došlo k omezení finančních prostředků určených na realizaci APZ, tudíž ÚP ČR přistoupil ke zpřísnění hodnotících kritérií i k úpravám poskytovaných částek. Uvedené změny se dotýkají především vyhrazených SÚPM, ale pokles počtu podpořených uchazečů lze očekávat u většiny nástrojů APZ.

Tabulka č. 5 - Pracovní místa podpořená v rámci APZ a rekvalifikace uchazečů/zájemců o zaměstnání

Ukazatel	Stav ke konci sled. měsíce		Celkem od počátku roku do	
	30. 6. 2015	30. 6. 2016	30. 6. 2015	30. 6. 2016
Pracovní místa podpořená v rámci APZ				
Veřejně prospěšné práce (VPP)	259	944	125	830
Projekty ESF OP LZZ - VPP (NIP)	3 167	2 552	3 025	908
Projekty ESF OP LZZ - VPP (RIP)	0	0	0	0
SÚPM-samostatně výdělečná činnost (SVČ)	321	208	129	80
Projekty ESF OP LZZ - SÚPM-SVČ (RIP)	0	0	0	0
Společensky účelná pracovní místa (SÚPM) - zřízená	33	33	0	0
Společensky účelná pracovní místa SÚPM - vyhrazená	45	328	48	254
Projekty ESF OP LZZ - SÚPM vyhrazená (NIP)	3 462	3 079	2 910	1 962
Projekty ESF OP LZZ - SÚPM vyhrazená (RIP)	120	29	15	34
Projekty ESF OP LZZ - SÚPM vyhrazená (RIP) Odborná praxe pro mladé do 30 let	413	144	362	147
Chráněná pracovní místa (CHPM) - zřízená	305	384	51	56
CHPM-SVČ	9	8	1	2
CHPM a CHPM-SVČ - provoz	40	40	6	6
Příspěvek při přechodu na nový podnikatelský program	0	0	0	0
Překlenovací příspěvek	16	6	16	6
Příspěvek na zapracování	0	0	0	0
Projekty ESF OP LZZ - příspěvek na zapracování (NIP)	0	0	0	0
Projekty ESF OP LZZ - příspěvek na zapracování (RIP)	0	0	0	0
Práce na zkoušku	0	0	0	0
Projekty ESF OP LZZ - práce na zkoušku (NIP)	0	0	0	0
Projekty ESF OP LZZ - práce na zkoušku (RIP)	0	30	0	35
Příspěvek na regionální mobilitu	-	3	0	3
Pracovní místa podpořená v rámci APZ celkem	8 190	7 788	6 688	4 323
Rekvalifikace uchazečů/zájemců o zaměstnání				
Zvolená rekvalifikace	12	2	60	193
Projekty ESF OP LZZ - zvolená rekvalifikace (NIP)	234	41	678	238
Projekty ESF OP LZZ - zvolená rekvalifikace (RIP)	0	1	12	2
Rekvalifikace	0	0	0	0
Projekty ESF OP LZZ - rekvalifikace (NIP)	72	24	275	234
Projekty ESF OP LZZ - rekvalifikace (RIP)	64	0	77	0
Projekty ESF OP LZZ - rekvalifikace (grantové projekty)	39	0	189	0
Rekvalifikace uchazečů/zájemců o zaměstnání celkem	421	68	1 291	667
Celkem APZ	8 611	7 856	7 979	4 990

K 30. 6. 2016 bylo v rámci nástrojů APZ vytvořeno 7 856 míst a podpořeno 7 146 osob. Od začátku roku se pak jedná o vytvoření 4 990 míst a podporu 5 163 osob.

Tabulka č. 6 - Podpoření uchazeči o zaměstnání v rámci APZ a rekvalifikace uchazečů/zájemců o zaměstnání

Ukazatel	Stav ke konci sled. měsíce		Celkem od počátku roku do	
	30. 6. 2015	30. 6. 2016	30. 6. 2015	30. 6. 2016
Podpoření uchazeči o zaměstnání v rámci APZ				
Veřejně prospěšné práce (VPP)	299	692	185	677
Projekty ESF OP LZZ - VPP (NIP)	2 956	2 249	2 919	1 196
Projekty ESF OP LZZ - VPP (RIP)	0	0	0	0
SÚPM-samostatně výdělečná činnost (SVČ)	321	208	129	80
Projekty ESF OP LZZ - SÚPM-SVČ (RIP)	0	0	0	0
Společensky účelná pracovní místa (SÚPM) - zřízená	0	0	0	0
Společensky účelná pracovní místa SÚPM - vyhrazená	43	316	48	241
Projekty ESF OP LZZ - SÚPM vyhrazená (NIP)	3 426	3 027	2 895	1 950
Projekty ESF OP LZZ - SÚPM vyhrazená (RIP)	119	28	16	29
Projekty ESF OP LZZ - SÚPM vyhrazená (RIP) Odborná praxe pro mladé do 30 let	400	135	359	138
Chráněná pracovní místa (CHPM) - zřízená	268	338	104	135
CHPM-SVČ	9	8	1	2
CHPM a CHPM-SVČ - provoz	40	40	6	6
Příspěvek při přechodu na nový podnikatelský program	0	0	0	0
Překlenovací příspěvek	16	6	16	6
Příspěvek na zapracování	0	0	0	0
Projekty ESF OP LZZ - příspěvek na zapracování (NIP)	0	0	0	0
Projekty ESF OP LZZ - příspěvek na zapracování (RIP)	0	0	0	0
Práce na zkoušku	0	0	0	0
Projekty ESF OP LZZ - práce na zkoušku (NIP)	0	0	0	0
Projekty ESF OP LZZ - práce na zkoušku (RIP)	0	28	0	33
Příspěvek na regionální mobilitu	0	3	0	3
Podpoření uchazeči o zaměstnání v rámci APZ celkem	7 897	7 078	6 678	4 496
Rekvalifikace uchazečů/zájemců o zaměstnání				
Rekvalifikace uchazečů/zájemců o zaměstnání celkem	421	68	1 291	667
Celkem APZ	8 318	7 146	7 969	5 163

Klasickým nástrojem APZ jsou veřejně prospěšné práce, které využívají především města, obce a jimi zřizované subjekty. Aktuálně jsou VPP financovány z veřejného rozpočtu ČR i projektů EU (NIP, RIP). K 30. 6. 2016 bylo v rámci VPP vytvořeno v kraji 3 496 míst a umístěno 2 941 uchazečů o zaměstnání, od začátku roku to je 1 738 míst a 1 873 uchazečů o zaměstnání.

Dalším dlouhodobě využívaným nástrojem SÚPM (zřízená, vyhrazená) vč. podpory začínajících osob samostatně výdělečně činných. Ke konci června bylo vytvořeno 3 821 míst a podpořeno 3 714 uchazečů o zaměstnání. Od začátku roku se jedná o 2 477 míst a 2 438 osob. Nejžádanějším ze strany zaměstnavatelů jsou vyhrazená SÚPM (NIP), kdy ÚP ČR přispívá zaměstnavateli na mzdu zaměstnance, kterého přijme z evidence ÚP. V rámci podpory samostatně výdělečně činnosti bylo výhradně z národních prostředků ke konci sledované měsíce v Ústeckém kraji podpořeno 208 začínajících živnostníků. Od počátku roku začalo s finanční podporou ÚP podnikat celkem 80 osob.

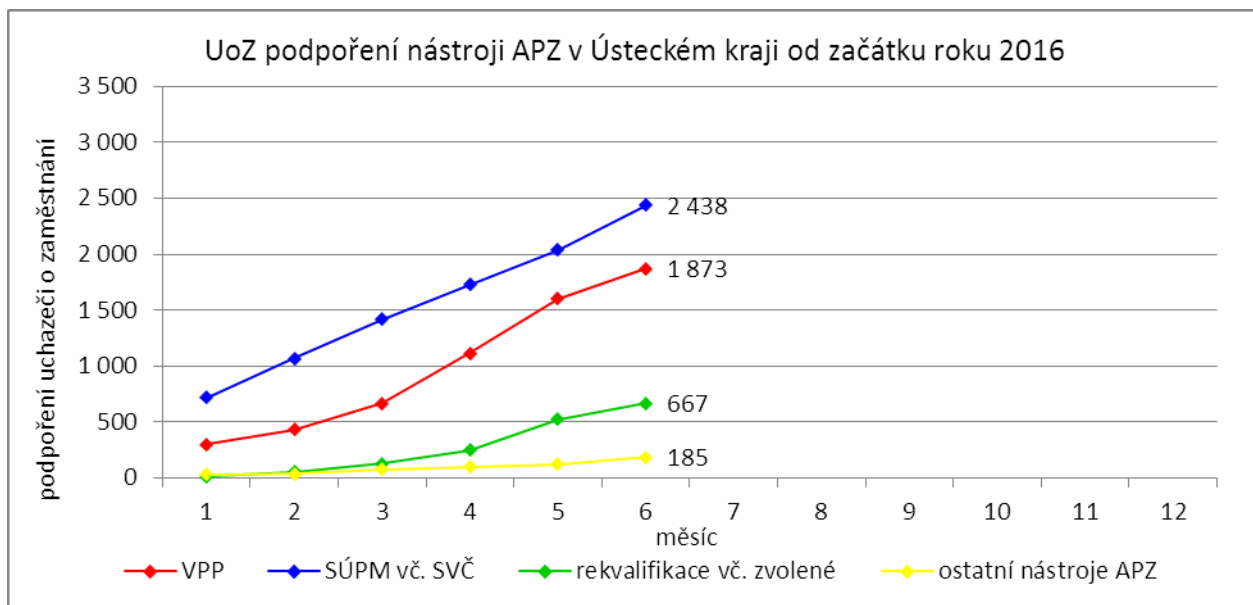
K 30. 6. 2016 bylo v rámci rekvalifikací zařazeno 68 uchazečů či zájemců o zaměstnání. Od začátku roku se takto umístilo celkem 667 osob. Na zvolených rekvalifikacích bylo ke konci sledovaného měsíce umístěno 44 osob, od počátku roku pak 433 osob. Podpora v rámci klasických rekvalifikací se posledního dne sledovaného měsíce týkala 24 osob, od počátku roku pak 234 osob.

Účinným nástrojem podpory zaměstnávání osob se zdravotním postižením je finanční spoluúčast ÚP na zřizování vhodných pracovních pro tyto osoby vč. osob samostatně výdělečně činných a příspěvku na provoz chráněných pracovních míst. K posledního dne měsíce června bylo přispěno na vytvoření 432 chráněných pracovních míst a podpořeno 386 osob se zdravotním postižením. Od začátku roku byl podpořen vznik 64 chráněných pracovních míst a umístěno na vytvořená místa bylo 143 osob. K posledního

dni sledovaného měsíce byla zároveň vymezena chráněná pracovní místa pro 4 265 osob se zdravotním postižením. Od začátku roku se pak jednalo o 338 osob.

Mezi ostatní nástroje APZ jsou zařazovány příspěvek při přechodu na nový podnikatelský program, překlenovací příspěvek, příspěvek na zapracování, práce na zkoušku a nově příspěvek na podporu regionální mobility. K 30. 6. 2016 bylo v rámci těchto nástrojů vytvořeno 39 míst a umístěno 37 uchazečů o zaměstnání. Od počátku roku 2016 bylo celkem podpořeno 44 míst a 42 uchazečů.

Podrobnější statistické údaje o nástrojích APZ naleznete na stránkách Integrovaného portálu MPSV, v měsíčních statistikách nezaměstnanosti <http://portal.mpsv.cz/sz/stat/nz/mes>.



4. MAPOVÁNÍ PREDIKCE TRENDŮ ZAMĚSTNANOSTI A POTŘEB ZAMĚSTNAVATELŮ V ÚSTECKÉM KRAJI

V krátkodobém horizontu 2 až 3 měsíců (období letních prázdnin) se v Ústeckém kraji předpokládá stagnace v oblasti zaměstnanosti. V době prázdninových měsíců je tradičně zřetelná nižší aktivita uchazečů/zájemců o zaměstnání, tudíž lze očekávat stagnaci (mírný nárůst/pokles) počtu evidovaných uchazečů o zaměstnání i podílu nezaměstnaných na obyvatelstvu ve věku 15 - 64 let.

Signály od zaměstnavatelů v Ústeckém kraji jsou dlouhodobě neměnné. Pozitivní vývoj, pozvolný nárůst produkce a na něj vázané přijímání nových pracovníků, hlásí drobní i větší zaměstnavatelé ve většině okresů Ústeckého kraje, a to napříč různými profesemi. Naopak organizační změnu, která by se negativně projevila na přílivu uchazečů do evidence úřadu práce, nahlásil v průběhu června 2016 1 zaměstnavatel s celorepublikovou působností. V Ústeckém kraji by se organizační změna měla dotknout 1 zaměstnance.

Tabulka č. 7 - Přehled realizovaných monitorovacích návštěv/akcí/kontaktů

Okres	Počet kontaktů celkem	Osobní návštěvy informativní	Osobní návštěvy ostatní	Ostatní kontakty informativní
Děčín	74	48	19	7
Chomutov	99	62	16	21
Litoměřice	62	25	7	30
Louny	55	34	15	6
Most	56	42	6	8
Teplice	89	66	23	0
Ústí n. L.	65	38	27	0
Ústecký kraj	500	315	113	72

V průběhu II. Q. 2016 bylo celkem uskutečněno 500 monitorovacích kontaktů se zaměstnavateli, přičemž nejvíce proběhlo v okrese Chomutov (99). Z uvedeného počtu bylo 315 osobních návštěv informativních (terénní monitoring), 113 osobních návštěv cílených (VŘ, poradenství, semináře, burzy/miniburzy atd.) a 42 ostatních kontaktů (telefon, e-mail apod.). Z názorů většiny navštívených zaměstnavatelů v rámci kraje vyplývá očekávaný pozvolný nárůst počtu zakázek i objemu výroby, v horším případě stagnace. Pozitivně se doposud zaměstnavatelé stavěli k nástrojům APZ či nabízeným RIP, které napomáhaly ke zlepšení personální situace ve společnostech. Pro rok 2016 došlo vzhledem k příznivé hospodářské situaci k výraznému snížení výše poskytovaných příspěvků a následně i počtu podpořených zaměstnavatelů v rámci vybraných nástrojů APZ. Od března 2016 se začaly realizovat 2 RIP financované z prostředků ESF na podporu snižování nezaměstnanosti v regionu a další bude v červenci 2016 následovat.

V následujícím období se stěžejní oblastí v rámci terénního monitoringu a prohlubování spolupráce se zaměstnavateli stane realizace výběrových a předvýběrových řízení pro tyto subjekty, organizace seminářů, burz a miniburz pořádaných či spolupořádaných ÚP ČR. Většina těchto činností by měla být zajišťována za pomoci metodiků, specialistů monitoringu a poradců v rámci nově realizované projektu EFES (Efektivní služby zaměstnanosti).

Mezi nejžádanější profese v rámci Ústeckého kraje patří (pořadí dle četnosti) pomocní pracovníci ve výrobě, řidiči nákladních automobilů, tahačů a speciálních vozidel, nástrojáři a příbuzní pracovníci, kuchaři a pomocní kuchaři, svářeči, řezači plamenem a páječi, montážní dělníci, instalatéři, potrubáři, stavební zámečníci a klempíři, prodavači v prodejnách, zedníci a stavební dělníci, obsluha šicích a vyšivacích strojů, šičky a švadleny, čišníci a servírky, pracovníci ostrahy a strážní, operátoři telefonních panelů, obchodní zástupci, lékaři, seřizovači a obsluha obráběcích strojů, stavební a provozní elektrikáři, strojírenští technici, zdravotní sestry atd.

V dlouhodobém horizontu 1 roku lze nadále očekávat pokračující mírné zlepšování situace v nezaměstnanosti v důsledku celorepublikového ekonomického oživení. Signály od zaměstnavatelů i současný vývoj jsou poměrně pozitivní a aktuálně není žádný důvod se domnívat, že by tomu v nejbližším období mělo být jinak. Z regionálního hlediska je nezbytná podpora přílivu nových investorů do kraje, ale také podpora stávajících zaměstnavatelů. Zároveň se však některým zaměstnavatelům nedaří dlouhodobě obsazovat nabízené pracovní pozice, a to navzdory tomu, že uchazeči o zaměstnání z uvedených profesí popř. s požadovaným vzděláním jsou zastoupeni v evidenci KrP v Ústí nad Labem.

5. PROJEKTY SPOLUFINANCOVANÉ Z ESF REALIZOVANÉ NA KRP ÚSTÍ NAD LABEM

V červnu 2016 již probíhala realizace 3 regionálních individuálních projektů v Operačním programu Zaměstnanost. Projekty navazují částečně na již realizované projekty a pomáhají s největšími problémy zaměstnanosti Ústeckého kraje. Obecně jde o vysokou nezaměstnanost mladých lidí, dále o podporu osob pečujících o dítě či osobu závislou a v neposlední řadě podporu uchazečů, kteří jsou z důvodu setrvávání v dlouhodobé nezaměstnanosti ohroženi sociálním vyloučením.

Iniciativa podpory zaměstnanosti mládeže pro region NUTS 2 Severozápad v Ústeckém kraji

Projekt je zaměřen na podporu zaměstnání a zvýšení zaměstnatelnosti mladých lidí do 29 let. Podporu získají prostřednictvím nástrojů „Práce na zkoušku“, „Odborné praxe pro mladé do 29 let“, včetně mentoringu a „Stáže v zahraničí“ (pracovní pobyt v zahraničí s předchozí jazykovou přípravou). V případě potřeby bude těmto lidem poskytnuta rekvalifikace pro budoucí zaměstnání. U osob které předčasně opustily vzdělávání, bude podpora, ve spolupráci s vhodnými školami, zaměřena na návrat do vzdělávání. Projekt by měl podpořit minimálně 2 500 osob.

Ve sledovaném období se podařilo projektem podpořit 120 účastníků, celkem od začátku realizace projektu podpořeno 603. Umístit na práci na zkoušku se z plánovaných 800 účastníků podařilo ve sledovaném období 8 osob, celkově pak 49 osob. Přímou na odbornou praxi k zaměstnavatelům se z plánovaných 1 800 účastníků podařilo v červnu umístit 72 osob, celkem od začátku projektu 238. Z plánovaných 400 účastníků se do stáží v zahraničí zapojily v průběhu června 4 osoby, celkem od začátku projektu pak podařilo zapojit osob 14. Během sledovaného období se podařilo zajistit 1 stáž v zahraničí, celkem od začátku projektu 2. Z plánovaných 80 osob se do návratu do vzdělávání zapojila 1 osoba, celkem od začátku projektu zapojeno 18 osob.

Flexibilně do práce v Ústeckém kraji

Obsahem projektu je aktivní pomoc rodičům vracejícím se z mateřské či rodičovské dovolené a osobám pečující o osobu závislou. Součástí projektu jsou aktivity zaměřené na odstraňování překážek bránících těmto lidem v aktivní účasti na trhu práce. Jedná se především o podporu vhodných forem zaměstnávání se zaměřením na pomoc s péčí o závislou osobu.

V průběhu měsíce června vstoupilo do projektu dalších 31 osob. Celkem tak do projektu vstoupilo již 258 osob z plánovaných 650. V červnu bylo uzavřeno 41 dohod na SÚPM vyhrazená, z toho 10 dohod se zkráceným úvazkem nebo jinou flexibilní formou zaměstnání. Celkem odborní pracovníci projektu uzavřeli 100 dohod, z toho 34 dohod se zkráceným úvazkem nebo jinou flexibilní formou zaměstnání. V rámci projektu by mělo být zaměstnáno 400 osob, z toho přibližně 300 míst bude formou SÚPM.

Společně to dokážeme v Ústeckém kraji

Realizace projektu byla zahájena v dubnu 2016. Projekt je zaměřen na uchazeče o zaměstnání, kteří splňují alespoň 2 z uvedených požadavků = evidence na ÚP ČR delší než 12 měsíců, dosažení nižšího vzdělání než vyššího sekundárního nebo pobírání dávek hmotné nouze. Realizace projektu je plánována v přibližně 20 lokalitách Ústeckého kraje, kde zároveň vzniknou Informačně poradenská centra. V těchto centrech působí terénní pracovníci, kteří budou zodpovídat za jejich provoz a průběh veškerých služeb v nich poskytovaných. Projekt účastníkům nabídne řadu aktivit. Těmi stěžejními jsou poradenské aktivity, pracovní či bilanční diagnostika, motivační školení či rekvalifikace. Cílem projektu je pomoci účastníkům zprostředkovat vhodné zaměstnání a pomoci jim umístit se na trhu práce. Zaměstnavatelé na účastníky projektu mohou čerpat mzdové příspěvky, a to až po dobu 12 měsíců. Předpokládaný vstup prvních účastníků do projektu je v druhé polovině července 2016.

6. KONTROLNÍ A INSPEKČNÍ ČINNOST NA KRP ÚSTÍ NAD LABEM

Kontrolní činnost je prováděna na základě schválených plánů dle jednotlivých agend, či na základě přijatých podnětů. Oddělení specializovaných kontrol Krajské pobočka v Ústí nad Labem provádí:

- ✓ následné veřejnosprávní kontroly,
- ✓ kontroly podle zákona o státní sociální podpoře,
- ✓ kontroly průměrného čistého měsíčního výdělku.

Podle zákona č. 320/2001 Sb., o finanční kontrole - tzv. veřejnosprávní kontroly. V červnu 2016 bylo zahájeno, v režimu zákona č. 320/2001 Sb., o finanční kontrole, 22 následných veřejnosprávních kontrol, ukončeno bylo v uvedeném období 27 následných kontrol. Byla provedena kontrola 36 dohod.

Pro podporu rozhodování o poskytnutí příspěvků z APZ na kontaktních pracovištích, je zpracován přehled „Rekapitulace výsledků následných veřejnosprávních kontrol“, kde jsou uvedeny úkony provedené v tomto měsíci. Rekapitulace obsahuje následné veřejnosprávní kontroly, které byly u příjemců veřejné finanční podpory:

- a) bez zjištění (zkontrolovány byly dohody ve výši 28 034 tis. Kč),
- b) se zjištěním (porušení v celkové výši 1 637 tis. Kč.). Jednalo se o porušení 35 kontrolovaných dohod.

V uvedeném období bylo zasláno 14 výzev k vrácení finančních prostředků a 2 dohody byly postoupeny k dalšímu řízení na místně příslušný finanční úřad.

Podle zákona č. 117/1995 Sb., o státní sociální podpoře bylo zahájeno 25 kontrol a ukončeno 27 kontrol. Z těchto provedených kontrol byly vyčísleny přeplatky na výplatách dávek SSP v celkové výši 295 tis. Kč. Kontrolami v oblasti dávek SSP se v daném období podařilo odhalit 41 klientů, kteří nepřiznali své příjmy ve výši 1 408 tis. Kč.

Podle zákona č. 435/2004 Sb., o zaměstnanosti bylo provedeno 7 kontrol průměrného měsíčního čistého výdělku - tzv. neformálním způsobem, tj. na úřadě.

7. AKTIVITY EURES PORADCE V ÚSTECKÉM KRAJI

V měsíci červnu poradkyně EURES pravidelně aktualizovala volná pracovní místa dle vymezené odpovědnosti, vedla individuální pohovory s uchazeči o zaměstnání v zahraničí, českými a zahraničními zaměstnavateli.

2. 6. 2016 se konal pravidelný poradenský workshop „Pravda a mýty o práci v SRN“ na ÚP ČR, KrP v Ústí n. L., kterého se zúčastnilo 12 zájemců.

6. - 7. 6. 2016 se poradkyně EURES zúčastnila workshopu pro pracovníky projektu „Stáže do zahraničí“ z KrP v Ústí n. L. a Karlových Varech a spolupracující EURES poradce na ÚP v Annabergu-Buchholzi. Cílem dvoudenního tréninku bylo seznámit poradce a pracovníky projektu s postupy tzv. asistovaného zprostředkování v Sasku, praktická část byla zaměřena na tvorbu životopisu, motivačního dopisu, dokumentů potřebných při ucházení se o práci podle německých standardů a zvyklostí. Získané zkušenosti účastníci workshopu potom využijí při přípravě uchazečů zařazených do projektu.

13. 6. 2016 se poradkyně zúčastnila pracovní porady realizačního týmu EURES, NKO EURES a vedení GRÚP ČR v Praze.

16. 6. 2016 proběhl pravidelný poradenský den pro uchazeče o zaměstnání v SRN na ÚP ČR, KrP v Ústí n. L. společně s EURES poradkyní z AA Pirna Ramonou Zimmermann. Poradenství bylo poskytnuto 10 uchazečům.

23. 6. 2016 se konal pravidelný poradenský workshop „Pravda a mýty o práci v SRN“ na ÚP ČR, KrP v Ústí n. L., kterého se zúčastnilo 12 zájemců.

V průběhu měsíce června byla zahájena organizace interregionálních burz pracovních příležitostí a vzdělávání, které se budou konat 20. 9. 2016 v Clarion Congress Hotelu v Ústí nad Labem, 21. 9. 2016 na VŠFS v Mostě a 22. 9. 2016 v Městském divadle v Chomutově. Poradkyně EURES na základě spolupráce s pracovníky monitoringu a volných míst na jednotlivých kontaktních pracovištích v Ústeckém kraji oslovila regionální zaměstnavatele a OHK a nabídla jim účast na těchto akcích. Řada významných regionálních zaměstnavatelů projevila o účast velkým zájmem. O akci mají zájem také zaměstnavatelé z Německa a Rakouska, kteří doplní nabídku volných pracovních míst v ČR.

Poradkyně také připravovala aktivity ÚP ČR v Ústí nad Labem, Liberci a Karlových Varech v rámci partnerství EURES Triregio pro rok 2017 a zpracovávala dokumenty potřebné pro žádost o finanční podporu z programu EaSI na rok 2017.

V měsíci červnu 2016 byl zájem uchazečů zaměřen na informace o možnostech pracovního uplatnění v Německu, Rakousku, po referendu ve Velké Británii stoupl zájem o informace o této zemi. Dotazy klientů se nejčastěji týkají koordinace sociálních dávek - přídatky na děti, nároky na rodičovské příspěvky, nároky na podporu v nezaměstnanosti apod. Evergreenem zůstává problematika pracovních vztahů a férové zacházení s pracovníky ze zemí EU, zdravotní pojištění, daňové povinnosti apod. Zaměstnavatelé ze SRN, Rakouska a dalších zemí EU/EHP mají zájem nejčastěji o pracovníky z ČR do oborů hotelnictví a gastronomie, strojírenského průmyslu, do služeb (řidiči, pekaři, cukráři, řezníci). Trvale se řeší stížnosti na nespolehlivé agentury (české i německé zájem zaměstnavatelů, převážně agentur, o zveřejňování letáků a nabídkami práce do zahraničí. Zde je třeba vždy řešit individuálně (licence, splnění podmínek zveřejnění).

Během června došlo k 408 kontaktům se zájemci o zaměstnání či informace (223), resp. se zaměstnavateli (185), a to formou osobní návštěvy, telefonického rozhovoru a e-mailové korespondence. Dále došlo k 120 kontaktům s pracovníky ÚP ČR.

8. ZAHRANIČNÍ ZAMĚSTNANOST V ÚSTECKÉM KRAJI

Tabulka č. 8 - Přehled zahraniční zaměstnanosti i nezaměstnanosti

Zaměstnanost zahraničních občanů		Ústecký kraj	Děčín	Chomutov	Litoměřice	Louny	Most	Teplice	Ústí n. L.
Povolení k zaměstnání	nově vydaná	2	0	0	1	1	0	0	0
	prodloužená	2	1	0	0	1	0	0	0
	skončení platnosti	11	0	0	8	3	0	0	0
z toho pro členy družstev (podle § 89 odst. 2 ZoZ)	nově vydaná	0	0	0	0	0	0	0	0
	prodloužená	0	0	0	0	0	0	0	0
	skončení platnosti	0	0	0	0	0	0	0	0
z toho pro společníky obchodních společností (podle § 89 odst. 2 ZoZ)	nově vydaná	0	0	0	0	0	0	0	0
	prodloužená	1	1	0	0	0	0	0	0
	skončení platnosti	0	0	0	0	0	0	0	0
z toho pro držitele povolení k dlouhodobému pobytu - podnikání (podle § 89 odst. 4 ZoZ)	nově vydaná	0	0	0	0	0	0	0	0
	prodloužená	0	0	0	0	0	0	0	0
	skončení platnosti	0	0	0	0	0	0	0	0
z toho pro sezónní pracovníky (podle § 96 ZoZ)	nově vydaná	0	0	0	0	0	0	0	0
	prodloužená	0	0	0	0	0	0	0	0
	skončení platnosti	1	0	0	1	0	0	0	0
Informační karty cizinců, kteří nepotřebují povolení k zaměstnání	ohlášení zahájení	103	10	22	18	0	15	26	12
	ohlášení ukončení	27	4	8	3	0	3	7	2
Informační karty občanů EU/EHP a Švýcarska a rodinných příslušníků	ohlášení zahájení	1 129	40	84	128	638	108	64	67
	ohlášení ukončení	445	39	32	57	245	13	30	29
Informace o vyslání podle § 98a ZoZ	ohlášení zahájení	2	0	0	2	0	0	0	0
	ohlášení ukončení	0	0	0	0	0	0	0	0

Od poloviny roku 2014 došlo k přechodu části agendy zahraniční zaměstnanosti na Policii ČR (Odbor azylové a migrační politiky), a tudíž k poklesu vydaných či prodloužených povolení k zaměstnání.

V průběhu června 2016 byly v Ústeckém kraji nově vydány či prodlouženy 4 povolení k zaměstnání, z toho 2 v okrese Louny a po 1 v okresech Děčín a Litoměřice. Ve stejném období skončila platnost 11 vydaných povolení, z toho 8 v okrese Litoměřice a 3 v okrese Louny. Na povolení k zaměstnání pracují v Ústeckém kraji žadatelé napříč různými profesemi. Nejčastěji se jedná o vedoucí a řídicí pracovníky, techniky a strojní inženýry, specialisty obchodu a marketingu, lékaře a zdravotní odborníky, zubaře, kuchaře, dělníky rostlinné výroby, prodavače a obchodní referenty, návrháře, sezónní baliče apod.

Ve sledovaném měsíci podali žadatelé v Ústeckém kraji 1 234 informačních karet o zahájení zaměstnání, z čehož bylo 1 129 pro zájemce z EU/EHP či Švýcarska, 103 pro osoby ze „třetích zemí“ a 2 vyslání. Nahlášených informačních kartám dominuje 638 zaevidovaných karet v okrese Louny pro občany EU/EHP či Švýcarska popř. jejich rodinné příslušníky. Za stejnou dobu ukončilo výkon zaměstnání na území ČR 472 zahraničních zaměstnanců, přičemž 445 bylo pro žadatele z EU/EHP či Švýcarska a 27 pro osoby ze „třetích zemí“. Z regionálního hlediska ukončilo výkon zaměstnání nejvíce zahraničních zaměstnanců v okrese Louny (245). Na základě informačních karet jsou zaměstnání nejčastěji stavební dělníci a zedníci, výrobní, pomocní, montážní a manipulační dělníci, operátoři šicích strojů, prodavači, dělníci rostlinné výroby, svářeči a zámečníci, ruční baliči, kuchaři, řidiči MKD, uklízeči apod.

9. PŘÍLOHY - PODÍL NEZAMĚSTNANÝCH V OBCÍCH ÚSTECKÉHO KRAJE K 30. 6. 2016

Tabulka č. 9 - Podíl nezaměstnaných dle obcí

Obec	Kód obce	Uchazeči celkem	Obyvatelstvo 15-64 let	PN (v %)
Bílence	562980	18	163	10,43
Blatno	562998	15	361	4,16
Březno	563013	61	881	6,92
Černovice	563021	18	364	4,95
Droužkovice	563056	29	574	4,70
Hora Svatého Šebestiána	563064	18	205	7,80
Hrušovany	563072	39	381	10,24
Chomutov	562971	3 361	32 500	9,96
Kalek	563111	10	164	6,10
Křimov	563161	34	302	9,93
Málkov	563200	32	583	4,63
Místo	563242	17	313	5,43
Nezabylice	546160	6	156	3,85
Spořice	563340	67	1 062	6,03
Údlice	563382	33	816	4,04
Všehrady	563471	5	114	4,39
Výsluní	563498	16	298	5,03
KoP Chomutov		3 779	39 237	9,27
Boleboř	563005	12	183	6,01
Jirkov	563099	1 650	14 006	11,40
Otvice	563277	23	442	5,20
Pesvice	546062	2	90	2,22
Strupčice	563358	33	607	5,44
Vrskmaň	563463	16	206	7,28
Všestudy	563480	9	135	5,93
Vysoká Pec	563501	46	738	5,96
KoP Jirkov		1 791	16 407	10,56
Chbany	563081	62	445	13,71
Kadaň	563102	1 079	11 872	8,42
Kovářská	563137	52	761	6,31
Kryštofovy Hamry	563315	7	74	9,46
Libědice	563188	9	172	4,65
Loučná pod Klínovcem	546518	5	74	5,41
Mašťov	563218	28	390	6,67
Měděnec	563226	7	104	6,73
Pětipsy	563293	11	135	7,41
Račetice	546071	17	298	5,70
Radonice	563323	63	770	7,66
Rokle	563331	24	169	13,02
Vejprty	563404	148	1 948	7,08
Veliká Ves	563412	17	204	7,35
Vilémov	563439	22	408	5,39
KoP Kadaň		1 551	17 824	8,10
Domašín	563048	9	123	7,32
Kláštorec nad Ohří	563129	795	10 195	7,75
Okounov	563269	11	236	4,66
Perštejn	563285	21	738	2,85
KoP Kláštorec nad Ohří		836	11 292	7,36

Obec	Kód obce	Uchazeči celkem	Obyvatelstvo 15-64 let	PN (v %)
Bířany u Loun	542547	8	200	4,00
Brodec	546895	2	58	3,45
Břvany	566063	17	213	6,10
Cítoliby	542571	69	712	9,27
Černčice	542628	53	871	5,40
Dobroměřice	546861	50	941	4,68
Domoušice	566152	44	422	9,95
Hříškov	566195	16	252	5,56
Hřivice	566217	18	410	4,15
Chlumčany	566233	21	375	5,60
Chožov	566241	40	402	8,96
Chraberce	546429	3	87	3,45
Jimlín	546011	44	577	7,28
Koštice	566284	20	396	4,80
Kozly	530557	11	94	8,51
Lenešice	566322	71	971	6,69
Libčeves	566349	60	648	8,33
Líšňany	546879	12	283	3,18
Louny	565971	985	12 253	7,31
Nová Ves	542636	6	71	8,45
Obora	542580	11	287	3,48
Opočno	542555	7	80	6,25
Panenský Týnec	566535	19	304	5,92
Peruc	566551	106	1 472	6,32
Pnětluky	566578	23	250	8,40
Počedělice	566586	10	179	5,59
Postoloprty	566624	360	3 210	10,34
Raná	566659	2	174	1,15
Ročov	566667	18	400	4,00
Slavětín	566713	27	357	7,00
Smolnice	566721	19	269	6,32
Toužetín	566829	14	184	7,07
Úherce	546178	5	45	11,11
Veltěže	566896	19	264	7,20
Vinařice	566918	13	165	7,27
Vrbno nad Lesy	566926	7	135	5,19
Vršovice	546887	9	153	5,23
Výškov	566951	33	333	9,31
Zbrašín	566977	16	230	6,09
Želkovice	530565	2	65	3,08
Žerotín	543012	10	132	6,82
KoP Louny		2 280	28 924	7,19
Blatno	566004	16	355	3,38
Bířany	566021	44	626	6,07
Krásný Dvůr	566306	40	479	6,26
Kryry	566314	102	1 555	5,79
Lubenec	566438	71	926	6,59
Nepomyšl	566501	26	248	9,68
Očihov	566527	23	270	7,41
Petrohrad	566560	38	424	8,25
Podbořanský Rohozec	566608	16	87	14,94
Podbořany	566616	303	4 295	5,73
Vroutek	566934	76	1 225	5,06
KoP Podbořany		755	10 490	6,02

Obec	Kód obce	Uchazeči celkem	Obyvatelstvo 15-64 let	PN (v %)
Bílina	567451	902	11 880	7,15
Bořislav	567469	12	267	4,12
Bystřany	567477	63	1 242	4,91
Bžany	567485	29	613	4,40
Dubí	567507	438	5 279	7,52
Duchcov	567515	469	5 461	7,91
Háj u Duchcova	567523	28	819	3,42
Hostomice	567531	95	874	10,41
Hrob	567558	70	1 360	4,93
Hrobčice	567566	40	967	4,14
Jeníkov	567582	37	616	5,68
Kladruby	567604	11	240	4,17
Kostomlaty pod Milešovkou	567612	31	565	5,31
Koštany	567621	155	2 086	7,05
Krupka	567639	670	8 873	6,89
Lahošť	567647	23	413	5,08
Ledvice	567655	26	371	6,74
Lukov	546909	8	86	9,30
Měrunice	567698	8	228	3,51
Mikulov	567701	7	152	3,95
Modlany	567710	34	700	4,57
Moldava	567728	18	129	12,40
Novosedlice	567752	120	1 476	7,38
Ohníč	567761	26	491	5,30
Osek	567779	174	3 134	5,26
Proboštov	567787	111	1 829	5,41
Rtyně nad Bílinou	567809	33	541	5,73
Srbice	567833	18	235	7,66
Světec	567841	27	689	3,05
Teplice	567442	2 629	32 435	7,36
Újezdeček	567850	57	612	8,82
Zabrušany	567868	51	776	6,06
Žalany	567876	14	346	4,05
Žim	567884	6	126	4,76
KoP Teplice		6 440	85 911	6,90
Bitozevs	565997	25	299	8,03
Blažim	566012	23	185	12,43
Čeradice	530581	20	196	9,18
Deštnice	566128	14	127	10,24
Holedeč	566187	28	379	7,39
Liběšice	566357	44	492	8,33
Libočany	530590	14	364	3,30
Libořice	566381	22	231	8,23
Lipno	566403	15	369	3,79
Lišany	566411	14	105	12,38
Měcholupy	566454	88	679	12,81
Nové Sedlo	566519	40	366	10,38
Staňkovice	543128	59	640	9,06
Tuchořice	566853	32	464	6,68
Velemyšleves	566870	33	227	12,78
Zálužice	530603	5	53	9,43
Žatec	566985	1 123	12 722	8,25
Žiželice	567019	20	293	6,83
KoP Žatec		1 619	18 191	8,37

Obec	Kód obce	UoZ	Obyvatelstvo	PN (v %)
Budyně nad Ohří	564656	145	1 420	10,07
Černiv	564699	4	114	3,51
Evaň	564834	16	175	9,14
Chotěšov	564940	20	297	6,73
Klapý	565024	21	326	6,13
Křesín	565075	15	223	6,73
Libochovice	565164	186	2 228	8,30
Lkáň	546691	12	136	8,82
Martiněves	565253	32	506	6,32
Mšené-lázně	565318	102	1 149	8,88
Přestavky	565474	13	194	6,70
Radovesice	565521	20	313	6,07
Sedlec	546721	8	141	4,96
Slatina	565601	14	189	7,41
Žabovřesky nad Ohří	565938	10	175	5,71
KoP Libochovice		618	7 586	8,07
Bohušovice nad Ohří	564591	61	1 675	3,52
Brňany	564613	13	317	4,10
Brozany nad Ohří	564621	70	861	8,13
Býčkovice	546780	22	202	10,89
Dolánky nad Ohří	553646	11	170	6,47
Hlinná	564842	3	170	1,76
Horní Řepčice	546763	6	64	9,38
Chudoslavice	546810	5	112	4,46
Kamýk	546771	5	102	4,90
Křešice	565083	41	935	4,28
Libochovany	565156	17	384	4,43
Litoměřice	564567	870	15 967	5,34
Malíč	542491	5	114	4,39
Michalovice	542521	6	99	6,06
Miřejovice	530506	10	151	5,96
Mlékojedy	565296	10	150	6,67
Píšťany	542539	9	140	6,43
Ploskovice	565393	18	278	6,47
Polepy	565431	63	934	6,64
Staňkovice	546828	4	38	10,53
Terezín	565717	98	1 917	5,06
Travčice	565741	19	408	4,66
Trnovany	542407	4	236	1,69
Třebošín	565792	18	350	5,14
Velké Žernoseky	565857	13	334	3,89
Vrutice	565911	10	200	4,50
Žalhostice	565946	23	338	6,80
Žitenice	565962	45	1 065	4,23
KoP Litoměřice		1 479	27 711	5,25
Drahobuz	564770	12	177	6,78
Hoštka	564877	85	1 136	6,87
Chotiněves	564966	11	135	7,41
Levín	565105	5	79	6,33
Liběšice	565121	89	1 033	8,52
Lovečkovice	565211	25	352	7,10
Račice	565482	10	220	4,09
Rochov	565547	5	65	7,69
Snědovice	565610	40	543	6,81
Štětí	565709	618	5 901	9,81
Úštěk	565814	208	1 958	10,42
KoP Štětí		1 108	11 599	9,07

Obec	Kód obce	Uchazeči celkem	Obyvatelstvo 15-64 let	PN (v %)
Čížkovice	564711	49	915	5,36
Děčany	564729	19	244	7,79
Dlažkovice	564737	5	85	5,88
Chodovlice	564931	3	101	2,97
Chotiměř	564958	13	195	6,67
Jenčice	505528	17	219	7,76
Keblice	565016	25	246	10,16
Lhotka nad Labem	565113	7	300	2,00
Lovosice	565229	400	5 582	7,04
Lukavec	565237	19	259	6,95
Malé Žernoseky	565245	32	477	6,71
Podsedice	565415	21	418	5,02
Prackovice nad Labem	565458	22	391	5,63
Siřejovice	565598	10	193	5,18
Sulejovice	565695	19	542	3,51
Třebenice	565768	61	1 340	4,55
Třebívlice	565776	34	576	5,56
Úpohlavy	565806	9	167	5,39
Velemín	565849	54	1 012	5,34
Vchynice	565865	12	213	5,63
Vlastislav	565873	1	106	0,94
Vrbičany	565903	15	208	7,21
KoP Lovosice		847	13 789	6,06
Bechlín	564575	28	834	3,24
Brzánky	546755	4	43	6,98
Bříza	564648	10	299	3,01
Ctiněves	564672	13	215	6,05
Černěves	546852	7	152	4,61
Černouček	542423	7	200	3,50
Dobříň	564745	8	367	2,18
Doksany	564753	12	241	4,98
Dušníky	564818	12	290	4,14
Horní Beřkovice	564851	18	593	3,04
Hrobce	564893	28	446	6,05
Chodouny	564923	33	430	7,67
Kleneč	565032	22	351	6,27
Kostomlaty pod Řípem	565059	23	291	7,90
Krabčice	565067	20	556	3,60
Kyškovice	565091	13	181	7,18
Libkovic pod Řípem	565148	20	367	4,90
Libotenice	565172	11	281	3,91
Mnetěš	565300	10	386	2,59
Nové Dvory	565342	23	260	8,46
Oleško	542440	4	60	6,67
Račiněves	565491	17	385	4,16
Roudnice nad Labem	565555	492	8 361	5,86
Straškov-Vodochody	565679	51	686	7,29
Vědomice	565831	17	557	3,05
Vražkov	565881	12	283	4,24
Vrbice	565890	27	331	8,16
Záluží	542482	8	117	6,84
Židovice	565954	15	242	6,20
KoP Roudnice nad Labem		965	17 805	5,36

Obec	Kód obce	Uchazeči celkem	Obyvatelstvo 15-64 let	PN (v %)
Brandov	567078	12	162	7,41
Český Jiřetín	567108	4	51	7,84
Hora Svaté Kateřiny	567167	18	301	5,98
Horní Jiřetín	567175	163	1 508	10,81
Klíný	567191	3	85	3,53
Litvínov	567256	1 987	15 881	12,39
Lom	567264	279	2 555	10,92
Louka u Litvínova	567272	44	493	8,72
Mariánské Radčice	567302	27	340	7,94
Meziboří	567311	307	3 069	9,91
Nová Ves v Horách	567329	22	323	6,50
KoP Litvínov		2 866	24 768	11,47
Bečov	567043	116	1 025	11,22
Bělušice	567051	12	162	7,41
Braňany	567060	71	908	7,82
Havraň	567141	21	522	4,02
Korozluky	567221	6	141	4,26
Lišnice	567248	12	152	7,89
Lužice	567281	20	448	4,46
Malé Březno	567299	8	166	4,82
Most	567027	4 940	45 395	10,83
Obrnice	567337	273	1 467	18,40
Patokryje	567345	22	320	6,88
Polerady	567353	5	167	2,99
Skršín	567361	13	158	8,23
Volevčice	546437	2	73	2,74
Želenice	567426	31	340	9,12
KoP Most		5 552	51 444	10,74
Dolní Zálezly	567931	20	361	5,54
Habrovany	567957	7	157	4,46
Homole u Panny	567973	20	232	8,62
Chabařovice	568007	138	1 676	7,52
Chlumec	568015	200	2 993	6,52
Chuderov	568023	51	712	6,88
Libouchec	568058	88	1 239	6,78
Malé Březno	568091	21	353	4,82
Malečov	568104	23	546	4,21
Petrovice	568147	38	647	5,56
Povrly	568155	101	1 462	6,43
Přestanov	530620	12	273	4,40
Ryjice	546186	7	130	5,38
Řehlovice	568201	57	928	5,93
Stebno	546925	23	329	6,69
Tašov	568287	10	109	8,26
Telnice	568295	34	488	6,56
Tisá	568309	29	630	4,44
Trmice	553697	373	2 211	15,97
Ústí nad Labem	554804	6 508	60 694	10,24
Velké Březno	568350	85	1 453	5,71
Velké Chvojno	555223	43	597	7,04
Zubrnice	568384	11	162	6,79
KoP Ústí nad Labem		7 899	78 382	9,62

Obec	Kód obce	Uchazeči celkem	Obyvatelstvo 15-64 let	PN (v %)
Arnoltice	562343	23	277	7,94
Benešov nad Ploučnicí	562351	223	2 429	8,73
Bynovec	544647	9	198	4,55
Česká Kamenice	562394	340	3 519	9,12
Děčín	562335	2 909	31 858	8,58
Dobkovice	562408	29	437	6,41
Dobrná	545783	24	297	8,08
Dolní Habartice	545856	16	385	4,16
Františkov nad Ploučnicí	545899	12	263	4,56
Heřmanov	562483	29	334	8,08
Horní Habartice	545929	13	250	4,80
Hřensko	562513	14	202	6,93
Huntířov	562521	54	550	9,82
Janov	544680	7	207	3,38
Janská	530395	16	132	11,36
Jetřichovice	562556	12	259	4,63
Jílové	562564	204	3 489	5,79
Kámen	546453	9	151	5,30
Kunratice	546330	14	159	8,18
Kytlice	562645	18	326	5,52
Labská Stráň	544701	8	157	5,10
Ludvíkovice	546496	24	615	3,41
Malá Veleň	562700	16	306	5,23
Mašovice	562718	30	590	4,58
Markvartice	545678	24	461	4,56
Merboltice	545791	15	130	11,54
Růžová	566900	21	333	6,31
Srbská Kamenice	546348	6	159	3,77
Starý Šachov	545538	7	138	5,07
Těchlovice	555193	12	359	3,34
Valkeřice	562874	24	255	8,63
Velká Bukovina	562891	21	316	6,33
Verneřice	562921	45	746	5,76
Veselé	562939	11	224	4,46
KoP Děčín		4 239	50 511	7,93
Dolní Poustevna	562441	78	1 216	6,41
Doubice	530417	6	68	8,82
Jiříkov	562581	225	2 460	9,02
Krásná Lípa	562611	188	2 166	8,26
Lipová	562661	28	399	7,02
Lobendava	545708	14	214	6,07
Mikulášovice	562751	106	1 424	7,37
Rumburk	562777	479	7 508	6,19
Staré Křečany	562823	84	850	9,41
Šluknov	562858	406	3 714	10,85
Velký Šenov	562912	107	1 304	8,21
Vilémov	562947	30	617	4,70
KoP Rumburk		1 751	21 940	7,82
Dolní Podluží	562432	64	794	7,81
Horní Podluží	562505	28	540	5,19
Chřibská	562530	68	903	7,42
Jiřetín pod Jedlovou	562572	33	407	7,86
Rybniště	562793	26	428	6,07
Varnsdorf	562882	818	10 264	7,65
KoP Varnsdorf		1 037	13 336	7,50