



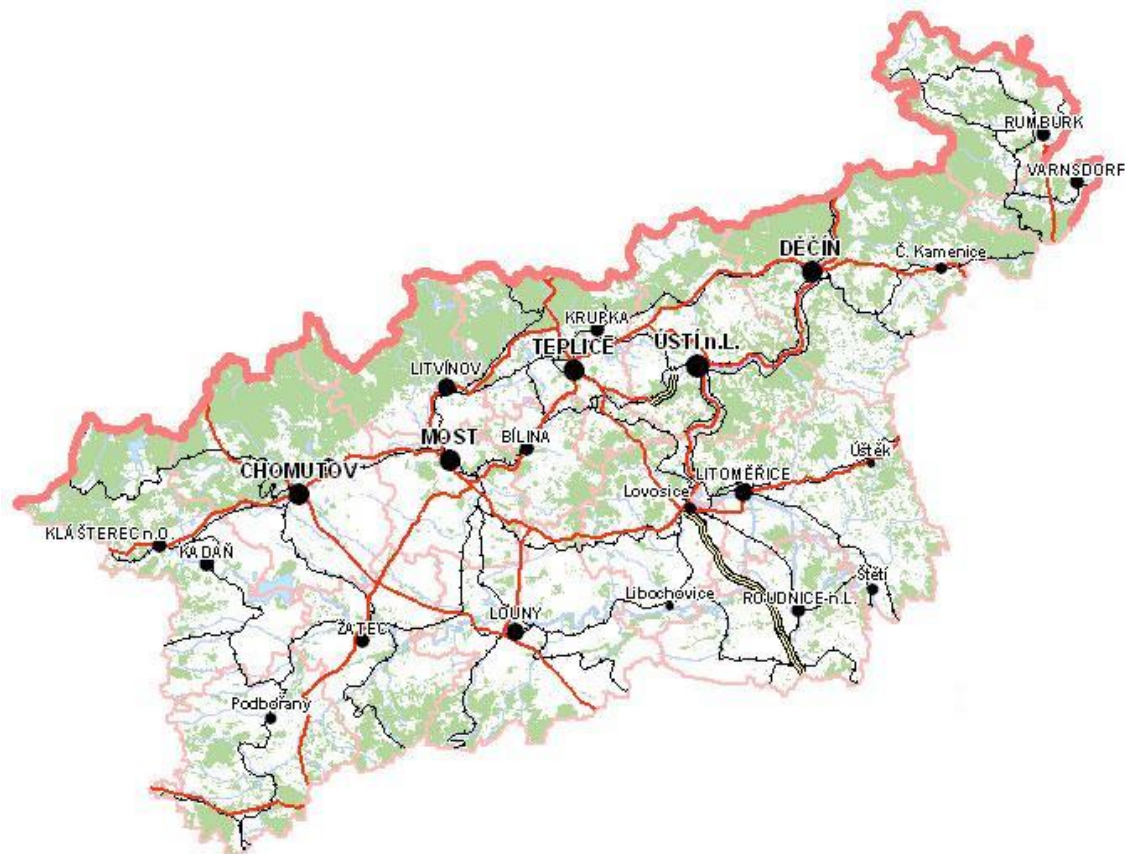
Úřad práce ČR

Krajská pobočka v Ústí nad Labem

Dvořákova 18 | 400 01 Ústí nad Labem | Tel.: 950 171 111

Měsíční statistická zpráva

LISTOPAD 2015



Zpracoval: Bc. Michal Tuček

<http://portal.mpsv.cz/upcr/kp/ulk/informace/bulletiny>

Osnova:

1. INFORMACE O NEZAMĚŠTNANOSTI V ÚSTECKÉM KRAJI K 30. 11. 2015	2
2. CHARAKTERISTIKA VÝVOJE NEZAMĚŠTNANOSTI A VOLNÝCH PRACOVNÍCH MÍST V ÚSTECKÉM KRAJI	3
3. REALIZACE AKTIVNÍ POLITIKY ZAMĚŠTNANOSTI V ÚSTECKÉM KRAJI	7
4. POSKYTNUTÉ NEPOJISTNÉ SOCIÁLNÍ DÁVKY V ÚSTECKÉM KRAJI	9
5. MAPOVÁNÍ PREDIKCE TRENDŮ ZAMĚŠTNANOSTI A POTŘEB ZAMĚŠTNAVATELŮ V ÚSTECKÉM KRAJI.....	11
6. VEŘEJNÁ SLUŽBA REALIZOVANÁ V ÚSTECKÉM KRAJI	12
7. AKTIVITY EURES PORADCE V ÚSTECKÉM KRAJI	12
8. PROJEKTY SPOLUFINANCOVANÉ Z ESF REALIZOVANÉ NA KRP ÚSTÍ NAD LABEM	13
9. KONTROLNÍ A INSPEKČNÍ ČINNOST NA KRP ÚSTÍ NAD LABEM	14
10. ZAHRANIČNÍ ZAMĚŠTNANOST V ÚSTECKÉM KRAJI	15
11. PŘÍLOHY - PODÍL NEZAMĚŠTNANÝCH V OBCÍCH ÚSTECKÉHO KRAJE K 30. 11. 2015	16

1. INFORMACE O NEZAMĚSTNANOSTI V ÚSTECKÉM KRAJI K 30. 11. 2015

V listopadu celkový počet uchazečů o zaměstnání klesl o 0,97 % na 50 166 osob, počet hlášených volných pracovních míst se zvýšil o 1,23 % na 5 992 a podíl nezaměstnaných osob na obyvatelstvu ve věku 15 - 64 let klesl na stávajících 8,79 %. Nezaměstnanost v Ústeckém kraji tak nadále klesá, přičemž její zhoršení lze předpokládat s příchodem zimních měsíců a omezením prací ve stavebnictví a zemědělství.

K 30. 11. 2015 evidoval Úřad práce ČR (ÚP ČR), Krajská pobočka v Ústí nad Labem celkem **50 166 uchazečů o zaměstnání**. Jejich počet byl o 489 nižší než na konci předchozího měsíce. Ve srovnání se stejným obdobím minulého roku je nižší o 9 508 osob. Z tohoto počtu bylo **48 254 dosažitelných** uchazečů o zaměstnání ve věku 15 - 64 let. Bylo to o 433 osob méně než na konci předchozího měsíce.

V průběhu listopadu bylo nově zaevidováno 5 416 osob. Ve srovnání s minulým měsícem to bylo více o 836 osob a v porovnání se stejným obdobím předchozího roku to je více o 677 osob. Z evidence během měsíce listopadu odešlo celkem 5 905 uchazečů (ukončená evidence, vyřazení uchazeči). Bylo to o 198 osob více než před měsícem a o 822 osob více než ve stejném měsíci minulého roku. Do zaměstnání jich v listopadu nastoupilo 3 895, tj. o 245 více než před měsícem a o 804 více než ve stejném měsíci minulého roku, 1 501 uchazečů o zaměstnání bylo umístěno prostřednictvím ÚP ČR, 2 394 umístěno jiným způsobem, 1 006 vyřazeno sankčně a 1 004 z jiných důvodů.

Meziměsíční pokles evidovaných uchazečů byl zaznamenán ve většině okresů Ústeckého kraje s výjimkou okresu Děčín (1,58 %, 7 637 UoZ). Nejvyšší pokles byl evidován v okresech Chomutov (-2,08 %, 8 161 UoZ) a Ústí nad Labem (-2,01 %, 8 483 UoZ). Ke konci měsíce bylo evidováno na ÚP ČR, KrP v Ústí n. L. **26 011 žen**. Jejich podíl na celkovém počtu uchazečů činil 51,85 %. **Podporu v nezaměstnanosti** pobíralo **8 001 uchazečů** o zaměstnání, tj. 15,95 % všech uchazečů v evidenci. V evidenci bylo celkem **6 692 osob se zdravotním postižením**, což představovalo 13,34 % z celkového počtu nezaměstnaných.

Ke konci listopadu bylo evidováno **2 231 absolventů** škol všech stupňů vzdělání a **mladistvých**, jejichž počet klesl ve srovnání s předchozím měsícem o 158 osob a ve srovnání se stejným měsícem minulého roku byl nižší o 455 osob. Na celkové nezaměstnanosti se podíleli 4,45 %.

Podíl nezaměstnaných osob, tj. počet dosažitelných uchazečů o zaměstnání ve věku 15 - 64 let k obyvatelstvu stejného věku, klesl k 30. 11. 2015 o 0,07 % na stávajících **8,79 %**. Podíl nezaměstnaných žen klesl na 9,32 % a podíl nezaměstnaných mužů klesl na 8,29 %. Podíl nezaměstnaných stejný nebo vyšší než celokrajský průměr vykázaly tři okresy Ústeckého kraje, přičemž nejvyšší byl v okresu Most (11,18 %) a nejnižší v okresu Litoměřice (7,07 %).

KrP Ústí nad Labem evidovala k 30. 11. 2015 celkem **5 992 volných pracovních míst**. Jejich počet byl o 73 vyšší než v předchozím měsíci a o 2 542 vyšší než ve stejném měsíci minulého roku. Na jedno volné pracovní místo připadalo v průměru 8,37 uchazeče, z toho nejvíce v okrese Ústí nad Labem (18,09 UoZ), nejméně v okresu Teplice (4,61 UoZ). Z celkového počtu nahlášených míst bylo 959 vhodných pro OZP, na jedno volné pracovní místo tak připadalo 6,98 těchto osob. Volných pracovních míst pro absolventy a mladistvé bylo registrováno 1 775, na jedno volné místo připadalo 1,26 uchazečů této kategorie.

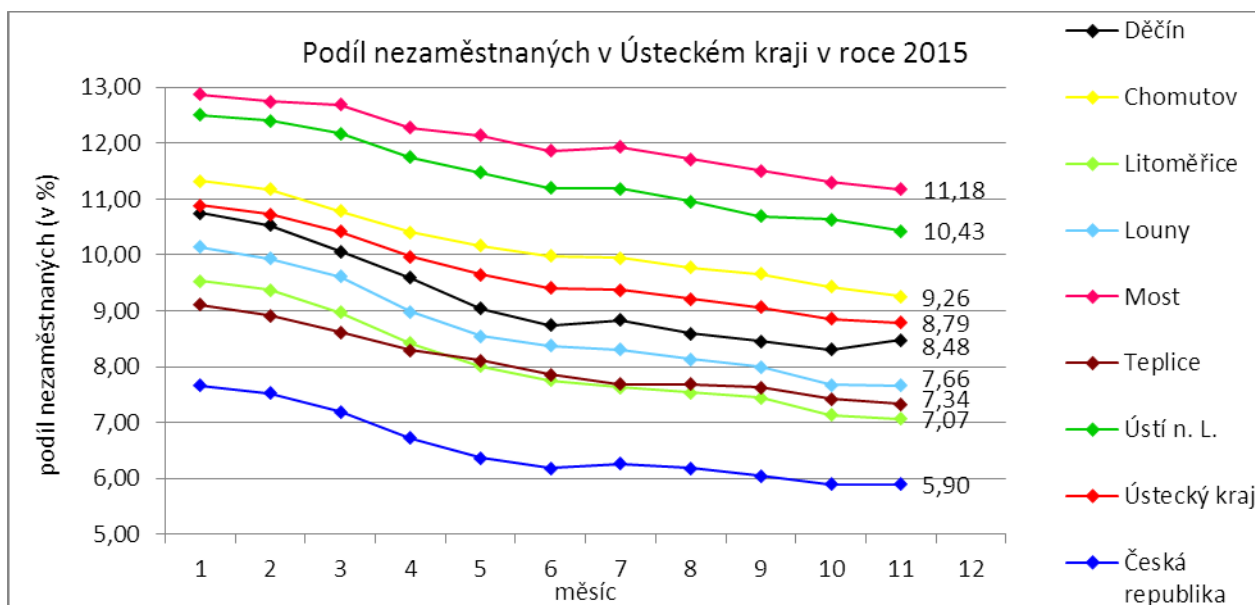
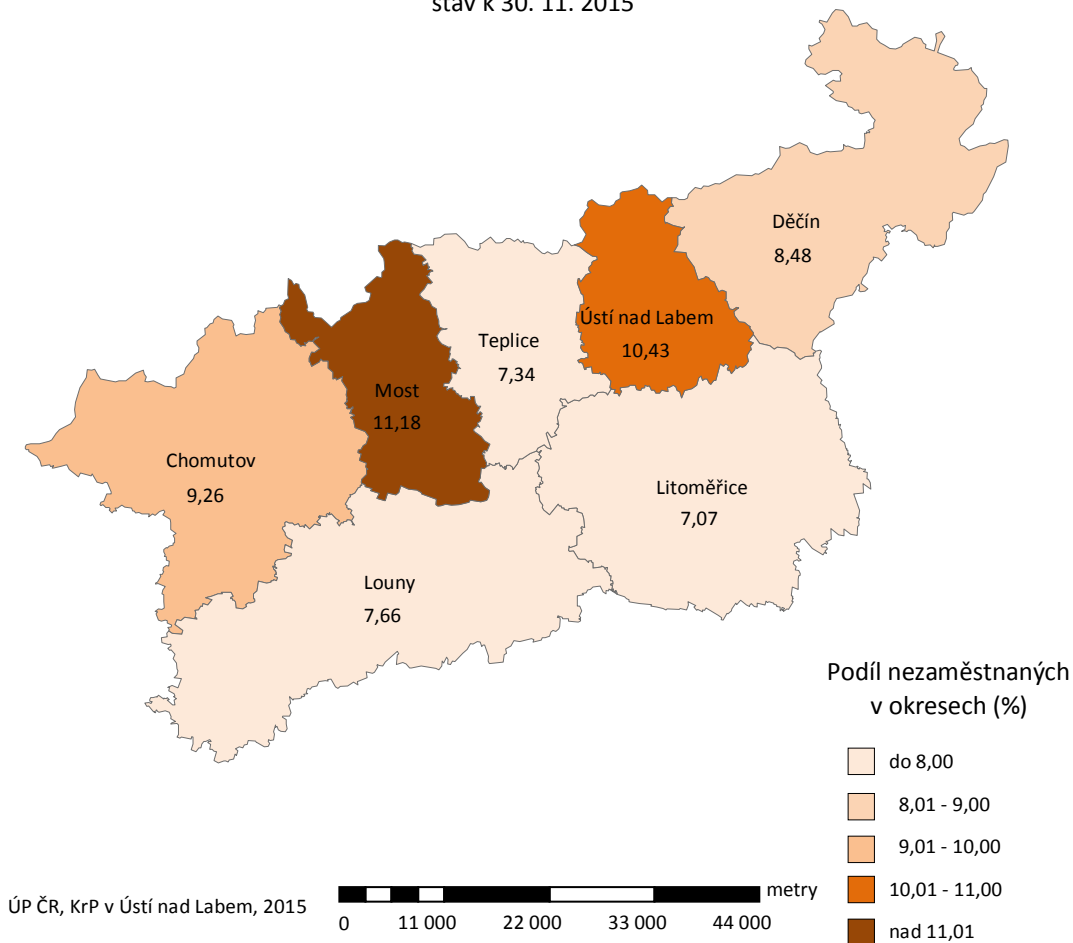
V rámci aktivní politiky zaměstnanosti (APZ) bylo k 30. 11. 2015 podpořeno 7 774 uchazečů. V případě vyhrazených SÚPM se jednalo především o podporu administrativních pracovníků, prodavačů, skladníků, kuchařů, číšníků/servírek, uklízečů, řidičů, dělníků vč. pomocných apod. V případě SVČ to byla podpora velkoobchodu a maloobchodu (prodavači), osobních služeb (kadeřnictví, manikúra a pedikúra, tetování), administrativy (účetnictví, poradenská a konzultační činnost), specializací ve stavebnictví (zedník, tesař, truhlář, instalatér), zemědělství či lesnictví, výrobě (pekař, cukrář, zpracování textilu) a službách (montáž a opravy chladících zařízení, projektování elektrických zařízení, doprava, chov zvířat). U VPP se jedná o uklízeče veřejných prostranství vč. předáků, pomocné pracovníky údržby a úklidu areálů budov a sportovišť, pomocné pracovníky v sociálních službách, školních či kulturních zařízení, lesnictví, pracovníky dohledové služby, asistenty prevence kriminality atd. V případě CHPM byli podpořeni především pomocní a montážní dělníci, uklízeči, prodavači aj. (tiskař, knihař, šička, vrátný, masér, administrativní pracovník). Informace o vývoji nezaměstnanosti v ČR v elektronické formě jsou zveřejněny na internetové adrese <http://portal.mpsv.cz/sz/stat>. Jednotlivé tiskové zprávy vydávané tiskovou mluvčí Úřadu práce ČR Mgr. Kateřinou Beránkovou jsou zveřejňovány na portálu MPSV na adrese <http://portal.mpsv.cz/upcr>, kde jsou k nalezení i další aktuální informace týkající se nezaměstnanosti, generálního ředitelství i jednotlivých krajských poboček.

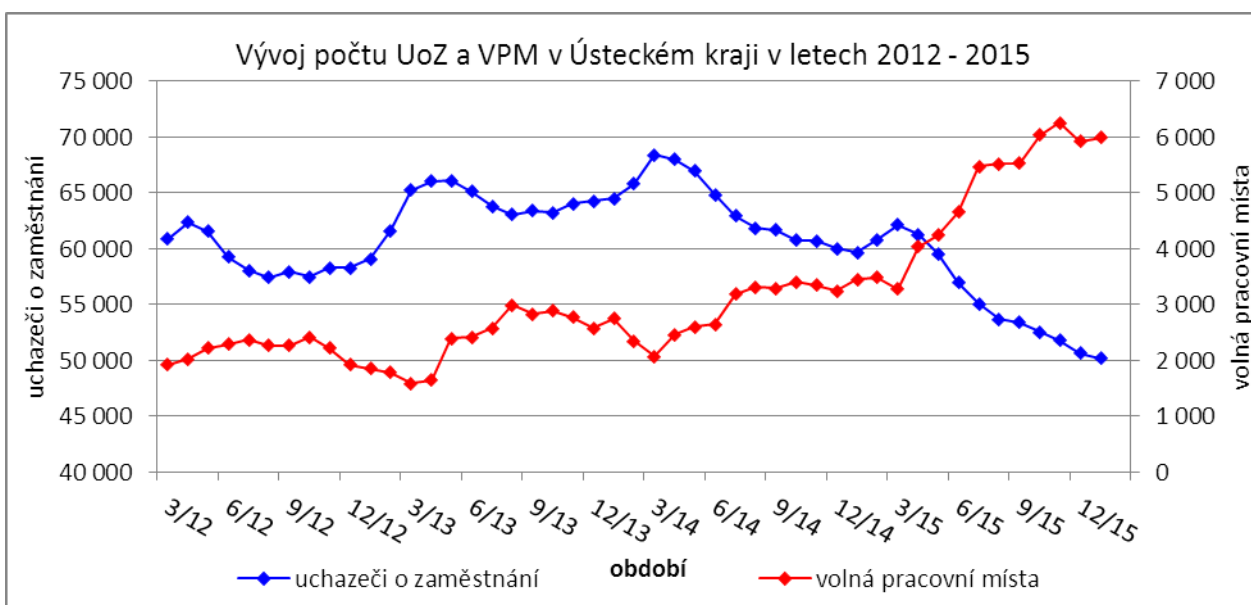
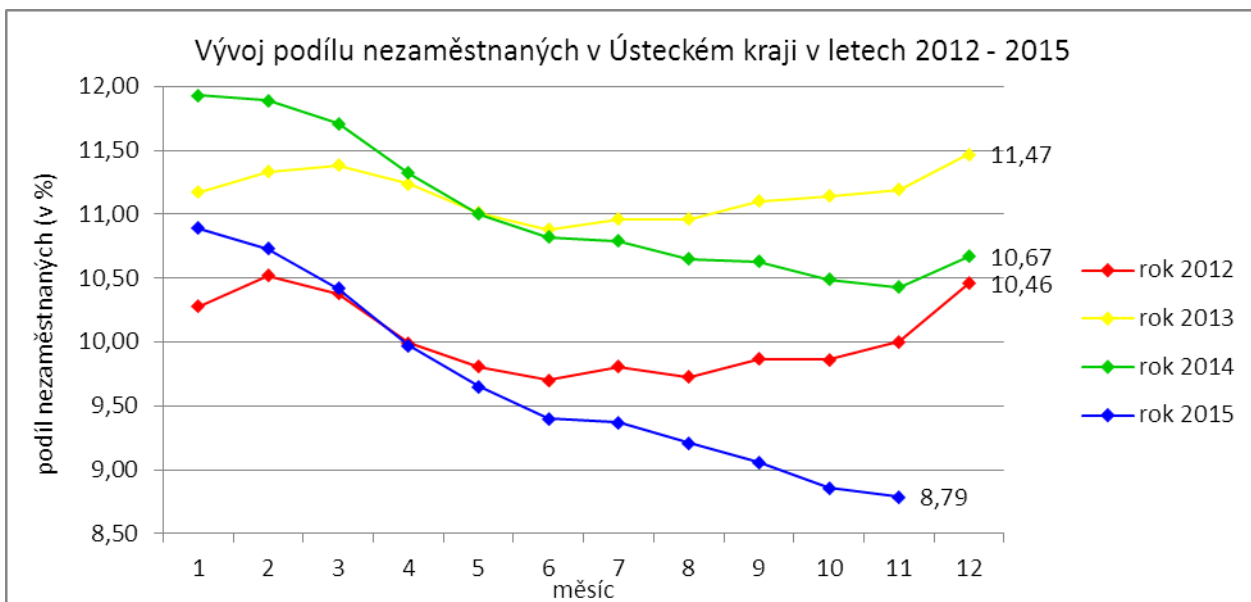
2. CHARAKTERISTIKA VÝVOJE NEZAMĚŠTNANOSTI A VOLNÝCH PRACOVNÍCH MÍST V ÚSTECKÉM KRAJI

Podíl nezaměstnaných na obyvatelstvu ve věku 15-64 let

okresy Ústeckého kraje

stav k 30. 11. 2015





Tabulka č. 1 - Vývoj nezaměstnanosti v Ústeckém kraji

Ukazatel		Stav k		
		30. 11. 2014	31. 10. 2015	30. 11. 2015
evidovaní uchazeči o zaměstnání		59 674	50 655	50 166
- z toho	ženy	30 312	26 397	26 011
	absolventi a mladiství	2 686	2 389	2 231
	uchazeči se zdravotním postižením	7 001	6 662	6 692
uchazeči s nárokem na Pvn		8 646	7 582	8 001
podíl nezaměstnaných osob (v %)		10,43	8,86	8,79
volná pracovní místa		3 450	5 919	5 992
počet uchazečů na 1 volné pracovní místo		17,30	8,56	8,37

Tabulka č. 2 - Tok nezaměstnanosti v Ústeckém kraji

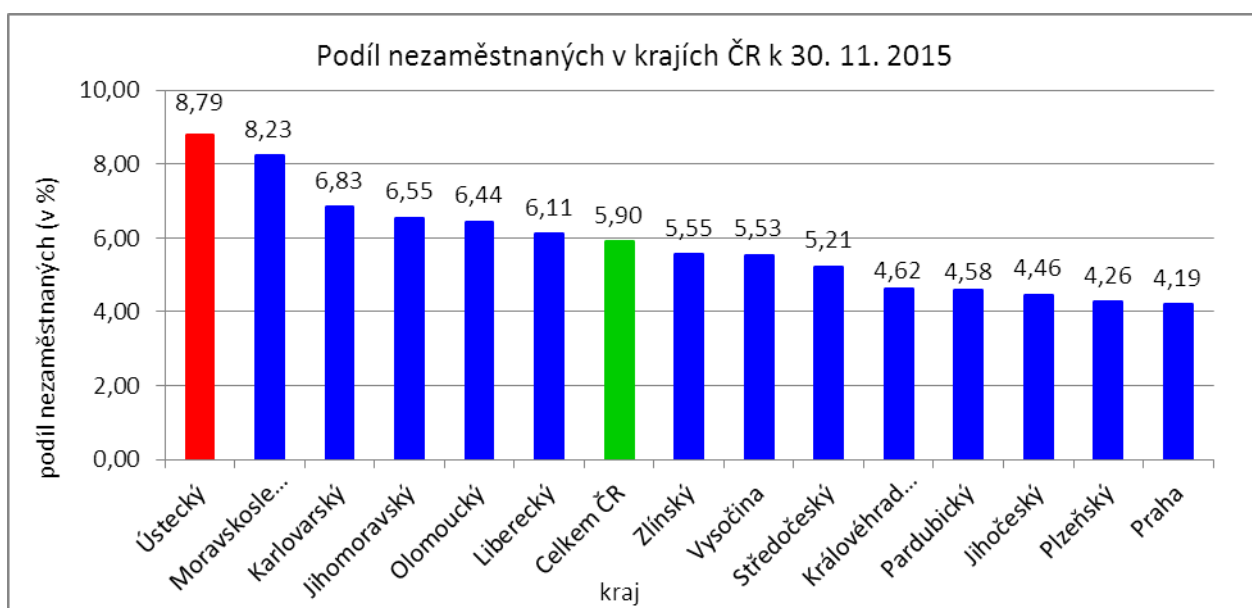
Ukazatel	Stav k		
	30. 11. 2014	31. 10. 2015	30. 11. 2015
nově evidovaní uchazeči o zaměstnání	4 739	4 580	5 416
uchazeči s ukončenou evidencí a vyřazení uchazeči	5 083	5 707	5 905
- z toho umístění celkem	3 091	3 650	3 895
- z toho umístění úřadem práce	857	1 139	1 501

Tabulka č. 3 - Vývoj nezaměstnanosti v okresech Ústeckého kraje

Okresy	Uchazeči o zaměstnání										
	ke konci min. měsíce	nově hlášení	vyřazení a s ukončenou evidencí					ke konci sled. měsíce	z toho ženy	z toho abs. a mlad.	z toho osoby se ZP
			celkem	z toho							
				umíst. celkem	z toho ÚP	sankčně vyřaz.	ostatní				
Děčín	7 518	910	791	503	183	116	172	7 637	3 863	367	1 063
Chomutov	8 334	808	981	668	268	153	160	8 161	4 261	318	1 023
Litoměřice	5 698	715	772	558	163	80	134	5 641	3 028	273	903
Louny	4 851	653	662	482	153	80	100	4 842	2 485	216	762
Most	8 737	851	937	606	199	176	155	8 651	4 692	399	1 012
Teplice	6 860	745	854	489	343	224	141	6 751	3 566	314	1 062
Ústí n. L.	8 657	734	908	589	192	177	142	8 483	4 116	344	867
Ústecký kraj	50 655	5 416	5 905	3 895	1 501	1 006	1 004	50 166	26 011	2 231	6 692

Tabulka č. 4 - Vývoj nezaměstnanosti a volných pracovních míst v okresech Ústeckého kraje

Okresy	UoZ s nár. na PvN	Volná pracovní místa				UoZ / VPM	Podíl nezaměstnaných na obyvatelstvu (v %)			Obyvatelstvo 15-64 let		
		ke konci min. měsíce	ke konci sled. měsíce	z toho pro			celkem	ženy	muži	celkem	ženy	muži
				abs. a mlad.	osoby se ZP							
Děčín	1 476	851	864	206	151	8,84	8,48	8,73	8,23	86 239	42 248	43 991
Chomutov	1 173	795	712	264	132	11,46	9,26	9,92	8,63	85 175	41 310	43 865
Litoměřice	1 111	583	741	151	55	7,61	7,07	7,78	6,39	78 394	38 214	40 180
Louny	887	943	914	485	136	5,30	7,66	8,03	7,31	57 886	28 216	29 670
Most	1 245	718	826	241	174	10,47	11,18	12,48	9,94	76 744	37 253	39 491
Teplice	1 054	1 468	1 466	273	248	4,61	7,34	7,94	6,77	86 117	41 791	44 326
Ústí n. L.	1 055	561	469	155	63	18,09	10,43	10,19	10,67	78 474	38 882	39 592
Ústecký kraj	8 001	5 919	5 992	1 775	959	8,37	8,79	9,32	8,29	549 029	267 914	281 115



SETŘÍDĚNÍ OKRESŮ k 30. listopadu 2015

podíl nezaměstnaných (v %)		meziměsíční přírůstek/úbytek nezaměstnaných (v %)		počet uchazečů na 1 VPM		
1	Most	11,18	Prachovice	13,56	Ústí nad Labem	18,09
2	Karviná	10,86	Jeseník	12,30	Bruntál	15,90
3	Bruntál	10,70	Kutná Hora	8,38	Karviná	15,63
4	Ústí nad Labem	10,43	Klatovy	8,24	Chomutov	11,46
5	Ostrava-město	9,94	Jindřichův Hradec	7,89	Hodonín	11,15
6	Chomutov	9,26	Písek	6,93	Most	10,47
7	Sokolov	8,54	Český Krumlov	6,48	Jeseník	10,47
8	Děčín	8,48	Znojmo	6,04	Sokolov	10,24
9	Jeseník	8,33	Břeclav	4,16	Děčín	8,84
10	Znojmo	8,33	Domažlice	3,90	Znojmo	8,21
11	Hodonín	7,99	Třebíč	3,57	Kladno	7,74
12	Louny	7,66	Svitavy	3,54	Litoměřice	7,61
13	Přerov	7,53	Chrudim	3,46	Opava	7,15
14	Brno-město	7,52	Kolín	3,33	Náchod	7,13
15	Třebíč	7,38	Cheb	2,90	Kroměříž	6,81
16	Teplice	7,34	Strakonice	2,87	Třebíč	6,81
17	Příbram	7,25	Bruntál	2,81	Mělník	6,45
18	Litoměřice	7,07	Havlíčkův Brod	2,59	Brno-město	5,70
19	Kolín	6,98	Zlín	2,25	Blansko	5,70
20	Liberec	6,92	Vsetín	2,22	Kutná Hora	5,66
21	Mělník	6,85	Pelhřimov	2,15	Ostrava-město	5,51
22	Karlovy Vary	6,84	Náchod	2,11	Šumperk	5,34
23	Kladno	6,80	Šumperk	2,04	Louny	5,30
24	Kroměříž	6,64	Jičín	1,91	Žďár nad Sázavou	5,23
25	Český Krumlov	6,62	Mělník	1,71	Příbram	5,13
26	Nymburk	6,60	Trutnov	1,68	Tábor	5,12
27	Vsetín	6,45	Děčín	1,58	Jihlava	5,11
28	Opava	6,44	Semily	1,56	Olomouc	5,05
29	Olomouc	6,44	Benešov	1,54	Vyškov	4,94
30	Šumperk	6,43	Hodonín	1,47	Strakonice	4,89
31	Semily	6,19	Vyškov	1,39	Jablonec nad Nisou	4,86
32	Kutná Hora	6,18	Tachov	1,35	Kolín	4,65
33	Svitavy	5,83	Tábor	1,31	Teplice	4,61
34	Tábor	5,69	Kroměříž	1,15	Frýdek-Místek	4,55
35	Žďár nad Sázavou	5,68	Karlovy Vary	1,13	Hradec Králové	4,45
36	Břeclav	5,63	Rakovník	0,99	Karlovy Vary	4,40
37	Hradec Králové	5,50	Sokolov	0,94	Brno-venkov	4,32
38	Jablonec nad Nisou	5,47	Pardubice	0,88	Břeclav	4,20
39	Trutnov	5,46	Příbram	0,74	Přerov	4,09
40	Tachov	5,45	Nymburk	0,62	Zlín	4,05
41	Rakovník	5,44	Blansko	0,55	Vsetín	3,99
42	Frýdek-Místek	5,29	Uherské Hradiště	0,50	Havlíčkův Brod	3,76
43	Česká Lípa	5,27	Frýdek-Místek	0,47	Jindřichův Hradec	3,67
44	Blansko	5,23	Opava	0,46	Jičín	3,66
45	Strakonice	5,18	Ústí nad Orlicí	0,25	Chrudim	3,66
46	Cheb	5,12	Jihlava	0,13	Prostějov	3,44
47	Havlíčkův Brod	5,11	Hradec Králové	-0,08	Svitavy	3,40
48	Jihlava	5,07	Louny	-0,19	Semily	3,19
49	Beroun	4,94	Plzeň-jih	-0,35	Praha-západ	3,11
50	Brno-venkov	4,93	České Budějovice	-0,41	Český Krumlov	3,06
51	Zlín	4,85	Olomouc	-0,45	Rakovník	3,02
52	Nový Jičín	4,83	Rychnov nad Kněžnou	-0,58	Trutnov	2,98
53	Domažlice	4,81	Brno-venkov	-0,72	Plzeň-jih	2,94
54	Uherské Hradiště	4,77	Karviná	-0,77	Liberec	2,81
55	Chrudim	4,69	Most	-0,98	Nymburk	2,78
56	Náchod	4,51	Litoměřice	-1,00	Uherské Hradiště	2,72
57	Prostějov	4,44	Rokycany	-1,14	Ústí nad Orlicí	2,71
58	Vyškov	4,36	Žďár nad Sázavou	-1,31	Česká Lípa	2,60
59	Klatovy	4,27	Ostrava-město	-1,33	Pelhřimov	2,56
60	Ústí nad Orlicí	4,24	Liberec	-1,42	Praha	2,51
61	Praha	4,19	Přerov	-1,43	Plzeň-město	2,48
62	Plzeň-město	4,13	Brno-město	-1,44	Klatovy	2,36
63	Pardubice	4,01	Prostějov	-1,46	Benešov	2,33
64	Plzeň-jih	3,91	Česká Lípa	-1,49	Cheb	2,31
65	Plzeň-sever	3,90	Teplice	-1,59	Písek	2,27
66	Písek	3,83	Plzeň-město	-1,79	Nový Jičín	2,25
67	Jindřichův Hradec	3,78	Beroun	-1,89	České Budějovice	2,23
68	Praha-západ	3,72	Praha	-1,98	Mladá Boleslav	2,20
69	České Budějovice	3,64	Ústí nad Labem	-2,01	Rychnov nad Kněžnou	2,08
70	Rokycany	3,63	Chomutov	-2,08	Beroun	2,01
71	Pelhřimov	3,59	Kladno	-2,35	Plzeň-sever	1,99
72	Jičín	3,59	Plzeň-sever	-2,48	Rokycany	1,92
73	Prachovice	3,55	Mladá Boleslav	-2,54	Tachov	1,90
74	Benešov	3,50	Praha-východ	-2,60	Pardubice	1,74
75	Mladá Boleslav	3,44	Nový Jičín	-3,19	Domažlice	1,56
76	Rychnov nad Kněžnou	2,77	Jablonec nad Nisou	-3,51	Prachovice	1,54
77	Praha-východ	2,55	Praha-západ	-3,73	Praha-východ	1,48
	Celkem ČR	5,90	Celkem ČR	0,22	Celkem ČR	4,11

3. REALIZACE AKTIVNÍ POLITIKY ZAMĚSTNANOSTI V ÚSTECKÉM KRAJI

Mezi nejčastěji využívané nástroje aktivní politiky zaměstnanosti financované z národního rozpočtu i ESF patří veřejně prospěšné práce a především vyhrazená společensky účelná pracovní místa vč. podpory osob začínajících výkon samostatně výdělečné činnosti. Mezi další nástroje patří podpora zaměstnavatelů zaměstnávajících osoby se zdravotním postižením, překlenovací příspěvek, příspěvek na zapracování, a při přechodu na nový podnikatelský program. Mezi nástroje APZ jsou také zahrnuty projekty EU, které jsou financovány prostřednictvím národních individuálních projektů (NIP), regionálních individuálních projektů (RIP) a grantových projektů. Součástí APZ jsou také rekvalifikace, u kterých sice nedochází k vytváření pracovních míst, ale ke zvyšování kvalifikace zařazených uchazečů/zájemců o zaměstnání. Úspěšní absolventi rekvalifikačních kurzů zvyšují své šance na trhu práce k získání vhodného zaměstnání.

Tabulka č. 5 - Pracovní místa podpořená v rámci APZ a rekvalifikace uchazečů/zájemců o zaměstnání

Ukazatel	Aktuální stav k		Od počátku roku	
	30. 11. 2014	30. 11. 2015	2014	2015
Pracovní místa podpořená v rámci APZ				
Veřejně prospěšné práce (VPP)	1 250	188	1 394	126
Projekty ESF OP LZZ - VPP (NIP)	1 786	3 475	1 716	4 892
Projekty ESF OP LZZ - VPP (RIP)	-	0	-	0
SÚPM-samostatně výdělečná činnost (SVČ)	250	359	180	217
Projekty ESF OP LZZ - SÚPM-SVČ (RIP)	-	0	-	0
Společensky účelná pracovní místa (SÚPM) - zřízená	0	33	0	0
Společensky účelná pracovní místa SÚPM - vyhrazená	372	179	710	185
Projekty ESF OP LZZ - SÚPM vyhrazená (NIP)	2 296	4 202	2 771	6 064
Projekty ESF OP LZZ - SÚPM vyhrazená (RIP)	-	2	-	15
Projekty ESF OP LZZ - SÚPM vyhrazená (RIP) Odborná praxe pro mladé do 30 let	1 210	14	1 151	411
Chráněná pracovní místa (CHPM) - zřízená	400	366	161	125
CHPM-SVČ	7	9	2	3
CHPM a CHPM-SVČ - provoz	10	40	6	7
Příspěvek při přechodu na nový podnikatelský program	0	0	0	0
Překlenovací příspěvek	14	12	20	25
Příspěvek na zapracování	0	0	0	0
Projekty ESF OP LZZ - příspěvek na zapracování (NIP)	-	0	-	0
Projekty ESF OP LZZ - příspěvek na zapracování (RIP)	-	0	-	0
Práce na zkoušku	-	0	-	0
Projekty ESF OP LZZ - práce na zkoušku (NIP)	-	0	-	0
Projekty ESF OP LZZ - práce na zkoušku (RIP)	-	6	-	10
Projekty ESF OP LZZ - cílené programy	1 158	-	868	-
Aktivizační pracovní příležitost	10	-	89	-
Pracovní místa podpořená v rámci APZ celkem	8 763	8 885	9 068	12 080
Rekvalifikace uchazečů/zájemců o zaměstnání				
Zvolená rekvalifikace	9	146	28	503
Projekty ESF OP LZZ - zvolená rekvalifikace (NIP)	267	3	1 209	1 029
Projekty ESF OP LZZ - zvolená rekvalifikace (RIP)	-	0	-	18
Rekvalifikace	0	0	0	69
Projekty ESF OP LZZ - rekvalifikace (NIP)	265	0	1 450	496
Projekty ESF OP LZZ - rekvalifikace (RIP)	-	0	-	76
Projekty ESF OP LZZ - rekvalifikace (grantové projekty)	-	0	-	224
Rekvalifikace uchazečů/zájemců o zaměstnání celkem	541	149	2 687	2 415
Celkem APZ	9 304	9 034	11 755	14 495

K 30. 11. 2015 bylo v rámci nástrojů APZ vytvořeno 9 034 míst a podpořeno 7 774 osob. Od začátku roku se pak jedná o vytvoření 14 495 míst a podporu 14 718 osob. Z meziročního srovnání je patrný značný nárůst podpořených míst i osob, což odráží aktivnější propagaci nástrojů APZ, navýšení poskytovaných

příspěvků, ale především lepší se hospodářskou situací a změny v chování zaměstnavatelů. V roce 2016 lze očekávat utlumení aktivit v rámci nástrojů APZ a s tím spojený pokles počtu podpořených uchazečů i vyplacených finančních prostředků.

Tabulka č. 6 - Podpoření uchazeči o zaměstnání v rámci APZ a rekvalifikace uchazečů/zájemců o zaměstnání

Ukazatel	Aktuální stav k		Od počátku roku	
	30. 11. 2014	30. 11. 2015	2014	2015
Podpoření uchazeči o zaměstnání v rámci APZ				
Veřejně prospěšné práce (VPP)	1 093	120	1 397	202
Projekty ESF OP LZZ - VPP (NIP)	1 517	2 490	1 587	5 025
Projekty ESF OP LZZ - VPP (RIP)	-	0	-	0
SÚPM-samostatně výdělečná činnost (SVČ)	250	359	180	217
Projekty ESF OP LZZ - SÚPM-SVČ (RIP)	-	0	-	0
Společensky účelná pracovní místa (SÚPM) - zřízená	0	0	0	0
Společensky účelná pracovní místa SÚPM - vyhrazená	369	175	710	183
Projekty ESF OP LZZ - SÚPM vyhrazená (NIP)	2 294	4 101	2 771	5 983
Projekty ESF OP LZZ - SÚPM vyhrazená (RIP)	-	2	-	16
Projekty ESF OP LZZ - SÚPM vyhrazená (RIP) Odborná praxe pro mladé do 30 let	1 210	5	1 151	409
Chráněná pracovní místa (CHPM) - zřízená	282	309	173	224
CHPM-SVČ	7	9	2	3
CHPM a CHPM-SVČ - provoz	10	40	6	7
Příspěvek při přechodu na nový podnikatelský program	0	0	0	0
Překlenovací příspěvek	14	12	20	25
Příspěvek na zapracování	0	0	0	0
Projekty ESF OP LZZ - příspěvek na zapracování (NIP)	-	0	-	0
Projekty ESF OP LZZ - příspěvek na zapracování (RIP)	-	0	-	0
Práce na zkoušku	-	0	-	0
Projekty ESF OP LZZ - práce na zkoušku (NIP)	-	0	-	0
Projekty ESF OP LZZ - práce na zkoušku (RIP)	-	3	-	9
Projekty ESF OP LZZ - cílené programy	1 442	-	1 047	-
Aktivizační pracovní příležitost	9	-	44	-
Podpoření uchazeči o zaměstnání v rámci APZ celkem	8 497	7 625	9 088	12 303
Rekvalifikace uchazečů/zájemců o zaměstnání				
Rekvalifikace uchazečů/zájemců o zaměstnání celkem	541	149	2 687	2 415
Celkem APZ	9 038	7 774	11 775	14 718

Klasickým nástrojem APZ jsou veřejně prospěšné práce, které využívají především města, obce a jimi zřizované subjekty. Aktuálně jsou VPP financovány z veřejného rozpočtu ČR i projektů EU (NIP, RIP). Ke konci měsíce bylo v rámci VPP vytvořeno v kraji 3 663 míst a umístěno 2 610 uchazečů o zaměstnání, od ledna 2015 to je 5 018 míst a 5 227 uchazečů o zaměstnání.

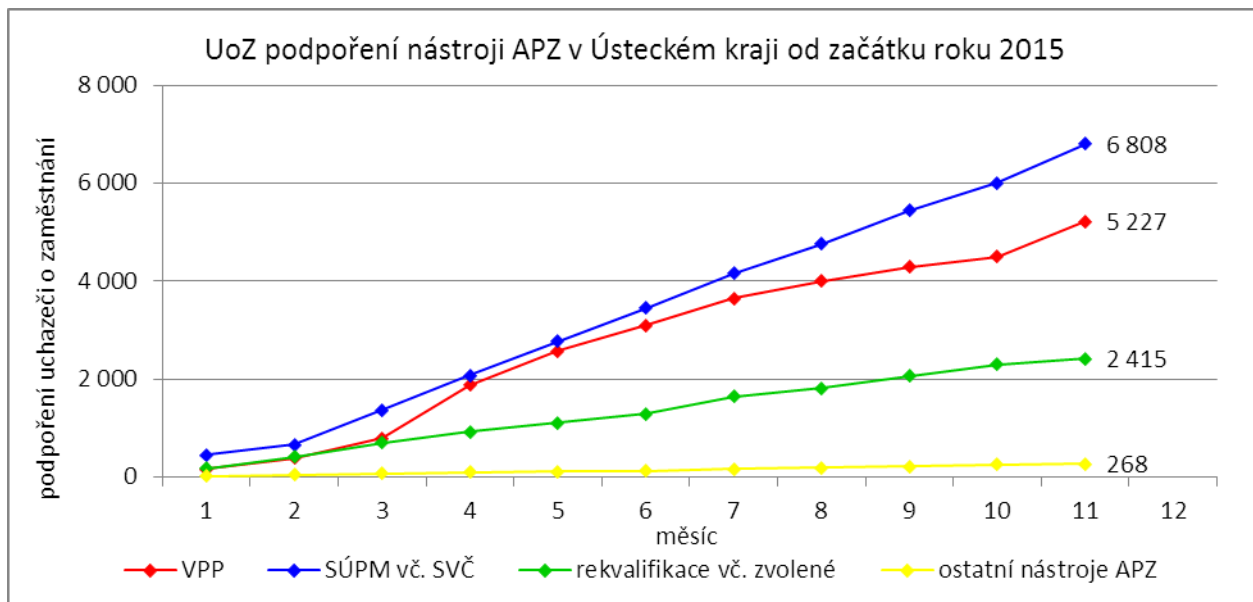
Dalším dlouhodobě využívaným nástrojem SÚPM (zřízená, vyhrazená) vč. podpory začínajících osob samostatně výdělečně činných. Ke konci listopadu bylo vytvořeno 4 789 míst a podpořeno 4 642 uchazečů o zaměstnání. Od začátku roku se jedná o 6 892 míst a 6 808 osob. Nejžádanějším ze strany zaměstnavatelů jsou vyhrazená SÚPM (NIP), kdy ÚP ČR přispívá zaměstnavateli na mzdu zaměstnance, kterého přijme z evidence ÚP. V rámci podpory samostatně výdělečně činnosti bylo výhradně z národních prostředků ke konci sledované měsíce v Ústeckém kraji podpořeno 359 začínajících živnostníků. Od počátku roku začalo s finanční podporou úřadu práce podnikat celkem 217 osob.

Od roku 2013 se využívá institutu zvolených rekvalifikací, kdy uchazeč sám má možnost aktivně ovlivnit zařazení do rekvalifikačního kurzu. K 30. 11. 2015 bylo v rámci zvolených i klasických rekvalifikací finančních většinou z projektů EU (NIP, RIP, granty) zařazeno 149 osob. Od začátku roku se pak jedná o 2 415 rekvalifikovaných uchazečů či zájemců o zaměstnání.

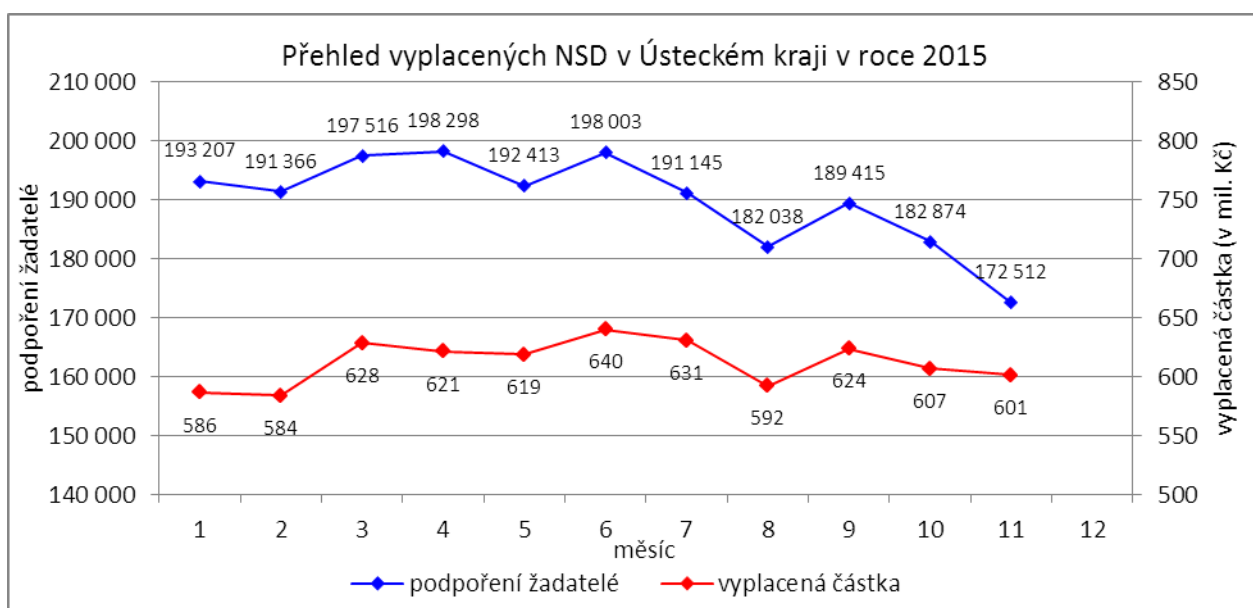
Účinným nástrojem podpory zaměstnávání osob se zdravotním postižením je finanční spoluúčast ÚP na zřizování vhodných pracovních pro tyto osoby vč. osob samostatně výdělečně činných a příspěvku na provoz chráněných pracovních míst. K 30. 11. 2015 bylo v rámci těchto nástrojů přispěno

na 415 pracovních míst a podpořeno 358 osob se zdravotním postižením. Od začátku roku bylo podpořeno 135 chráněných pracovních míst a umístěno 234 osob. K poslednímu dni sledovaného měsíce bylo zároveň vymezeno 4 069 CHPM pro osoby se zdravotním postižením. Od začátku roku se pak jednalo o 1 540 osob.

Mezi ostatní nástroje APZ jsou zařazovány příspěvek při přechodu na nový podnikatelský program, překlenovací příspěvek, příspěvek na zapracování a práce na zkoušku. K 30. 11. 2015 bylo v rámci těchto nástrojů vytvořeno 18 míst a umístěno 15 uchazečů u zaměstnání. Od počátku roku 2015 bylo v rámci těchto nástrojů podpořeno na 35 místech 34 uchazečů.



4. POSKYTNUTÉ NEPOJISTNÉ SOCIÁLNÍ DÁVKY V ÚSTECKÉM KRAJI



V průběhu měsíce listopadu bylo v Ústeckém kraji finančně podpořeno 172 512 osob a vyplacená částka přesáhla 601 mil. Kč. Největší podíl podpořených osob i vyplacených prostředků byl v rámci dávek státní sociální podpory, kdy počet uspokojených žadatelů činil 89 079 osob, a vyplacená částka dosáhla téměř 287 mil. Kč. Množství vynaložených finančních prostředků na dávky hmotné nouze přesáhlo částku 142 mil. Kč a podpořeno bylo 36 509 osob. V rámci podpory osob se zdravotním postižením byly vyplaceny sociální dávky celkem 46 924 žadatelům ve výši blízkí se 172 mil. Kč. Největší množství žadatelů i vynaložených prostředků tradičně zaznamenávají na pracovištích v Teplicích, Ústí n. L., Mostě a Děčíně.

Tabulka č. 7 - Přehled vyplacených dávek a prostředků v rámci NSD ve sledovaném měsíci

Aktuální měsíc KoP	Dávky státní sociální podpory		Dávky hmotné nouze		Dávky pro osoby se ZP	
	počet	Kč	počet	Kč	počet	Kč
Děčín	9 794	30 540 064	3 105	11 507 923	6 182	22 322 688
Chomutov	6 826	21 050 786	2 804	11 458 793	3 944	14 412 000
Jirkov	2 734	7 989 231	1 027	3 935 972	0	0
Kadaň	2 743	9 150 026	1 242	4 864 829	2 090	9 134 490
Klášterec nad Ohří	1 632	5 201 238	676	2 507 528	0	0
Libochovice	1 016	3 048 540	168	675 966	0	0
Litoměřice	3 246	12 212 374	844	3 149 369	3 843	12 881 477
Litvínov	4 897	14 215 446	2 682	10 000 432	2 010	7 516 800
Louny	4 506	14 977 030	1 520	6 200 141	2 276	9 232 329
Lovosice	1 758	5 936 339	533	2 019 270	1 851	5 743 400
Most	9 403	29 529 965	5 086	19 471 870	3 778	13 846 122
Podbořany	1 272	4 098 644	511	2 036 314	919	3 779 800
Roudnice nad Labem	2 284	8 181 522	903	3 780 680	1 533	5 008 436
Rumburk	4 545	12 895 137	1 444	5 477 365	2 718	11 070 400
Štětí	1 734	5 435 627	869	3 336 012	0	0
Teplice	12 911	42 819 643	5 180	18 098 647	7 759	24 987 128
Ústí nad Labem	12 157	42 060 081	5 907	26 043 187	5 431	21 846 760
Varnsdorf	2 808	8 278 818	915	3 296 774	972	3 373 200
Žatec	2 813	9 220 177	1 093	4 885 779	1 618	6 689 100
Ústecký kraj	89 079	286 840 688	36 509	142 746 851	46 924	171 844 130

Od začátku roku bylo celkem podpořeno 2 089 650 žadatelů o některou z dávek a vyplacená částka přesáhla 6,8 mld. Kč. Nejvíce podpořených žadatelů je prostřednictvím dávek státní sociální podpory, kdy od začátku roku bylo podpořeno 1 145 888 osob. Množství vyplacených peněz prostřednictvím této dávky dosáhlo bezmála 3,35 mld. Kč. Nejnižší podíl podpořených osob tvoří žadatelé o dávky hmotné nouze, které v průběhu letošního roku pobralo 425 886 osob a uhrazeno bylo více než 1,65 mld. Kč. Prostřednictvím dávek pro osoby se zdravotním postižením bylo od začátku roku podpořeno 517 876 osob a uhrazeno více než 1,8 mld. Kč.

Tabulka č. 8 - Přehled vyplacených dávek a prostředků v rámci NSD od začátku roku

Od začátku roku KoP	Dávky státní sociální podpory		Dávky hmotné nouze		Dávky pro osoby se ZP	
	počet	Kč	počet	Kč	počet	Kč
Děčín	124 303	358 865 610	36 823	136 198 654	68 791	245 180 391
Chomutov	85 483	238 652 527	32 510	131 302 102	44 260	159 702 384
Jirkov	37 151	96 397 652	12 152	46 667 099	0	0
Kadaň	33 614	101 785 462	14 421	54 956 136	23 342	92 306 210
Klášterec nad Ohří	20 793	59 895 137	7 948	29 453 323	0	0
Libochovice	12 268	34 337 360	1 825	7 941 922	0	0
Litoměřice	41 406	139 510 480	10 966	39 772 612	43 147	145 231 655
Litvínov	62 108	172 880 956	30 569	111 667 084	23 418	85 185 338
Louny	56 266	170 009 655	17 141	69 828 983	24 384	93 593 173
Lovosice	21 538	67 196 287	6 104	23 138 454	20 766	65 558 377
Most	128 960	370 056 211	58 281	221 093 292	43 551	150 814 789
Podbořany	17 845	50 588 635	6 162	24 476 624	10 021	37 889 951
Roudnice nad Labem	26 918	91 942 433	10 794	45 878 882	17 457	55 664 627
Rumburk	54 580	146 805 967	16 382	63 340 506	29 786	119 155 480
Štětí	21 337	60 320 612	10 274	38 170 530	0	0
Teplice	170 356	507 655 295	58 698	210 516 759	86 655	269 473 101
Ústí nad Labem	163 139	490 444 175	72 352	307 567 947	53 291	178 571 164
Varnsdorf	33 312	90 833 794	9 630	35 112 510	10 794	36 678 518
Žatec	34 511	103 892 783	12 854	56 490 620	18 213	70 772 234
Ústecký kraj	1 145 888	3 352 071 031	425 886	1 653 574 039	517 876	1 805 777 392

5. MAPOVÁNÍ PREDIKCE TRENDŮ ZAMĚSTNANOSTI A POTŘEB ZAMĚSTNAVATELŮ V ÚSTECKÉM KRAJI

V krátkodobém horizontu 2 až 3 měsíců v Ústeckém kraji předpokládá zpomalení růstu popř. stagnace v oblasti zaměstnanosti. Naopak lze předpokládat, že nezaměstnanost, i díky přerušení některých prací v zemědělství a stavebnictví, zaznamenaná v období zimních měsíců mírný nárůst a dojde tak ke zvýšení podílu nezaměstnaných na obyvatelstvu ve věku 15 - 64 let.

Signály od zaměstnavatelů v Ústeckém kraji jsou již několik měsíců neměnné. Převládá názor, že dochází k pozvolnému nárůstu produkce, na který je vázán i nábor nových pracovníků. Pozitivní vývoj a výhledové přijímání pracovníků hlásí drobní i větší zaměstnavatelé ve většině okresů Ústeckého kraje, a to napříč různými profesemi. Naopak hromadné propouštění nebo organizační změny, které by se negativně projevíly na přílivu uchazečů do evidence úřadu práce, nahlásil v průběhu listopadu 2015 1 zaměstnavatel se sídlem mimo Ústecký kraj a pobočkou v okrese Ústí nad Labem, kde by se hromadné propouštění mohlo dotknout až 30 pracovníků. Vzhledem k velikosti zaměstnavatele lze však předpokládat, že by většina ohrožených zaměstnanců mohla přejít na jiná pracovní místa v rámci daného zaměstnavatele. Při monitorovacích návštěvách nahlásil očekávané propouštění zaměstnanců 1 zaměstnavatel.

Vzhledem ke konci projektu VPM a propuštění projektových pracovníků, kteří zajišťovali většinu monitorovacích návštěv u zaměstnavatelů, lze předpokládat, že v následujících měsících dojde k poklesu počtu realizovaných monitorovacích návštěv.

Tabulka č. 9 - Přehled realizovaných monitorovacích návštěv

Okres	Realizované monitorovací návštěvy		
	září	říjen	listopad
Děčín	14	10	9
Chomutov	21	27	15
Litoměřice	11	9	4
Louny	20	18	14
Most	14	9	6
Teplice	44	43	14
Ústí n. L.	13	5	2
Ústecký kraj	137	121	64

Mezi nejžádanější profese v rámci Ústeckého kraje patří řidiči nákladních automobilů (hlavně MKD) a autobusů, prodavači, obchodní zástupci, kuchaři, čišníci a servírky, operátoři výroby a obsluha strojů, zedníci, staveb dělníci a řemeslníci, kovodělníci, svářeči, potrubáři, zámečníci, provozní zámečníci, údržbáři, strojní technici, pomocní a manipulační dělníci, operátoři telefonních panelů, ostraha objektů, strážní apod. V krátkodobém horizontu lze s blížícím se koncem roku 2015 předpokládat stagnaci hlášených volných pracovních míst. Začátkem roku 2016 by se počet nabízených VPM mohl opět zvyšovat.

V průběhu měsíce listopadu 2015 bylo uskutečněno 64 monitorovacích návštěv u zaměstnavatelů, přičemž nejvíce proběhlo v okresech Chomutov (15), Louny (14) a Teplice (14). Z názorů většiny navštívených zaměstnavatelů všech okresů vyplývá očekávaný pozvolný nárůst počtu zakázek i objemu výroby, v horším případě stagnace. Pozitivně se zaměstnavatelé staví k nástrojům APZ či nabízeným RIP, které by mohly částečně napomoci ke zlepšení personální situace ve společnostech. V roce 2016 lze vzhledem k příznivé hospodářské situaci očekávat snížení výše poskytovaných příspěvků v rámci vybraných nástrojů APZ. Naopak v první polovině roku 2016 by se měly začít realizovat 3 projekty na podporu snižování nezaměstnanosti v regionu.

V dlouhodobém horizontu 1 roku lze nadále očekávat pokračující mírné zlepšování situace v nezaměstnanosti v důsledku celorepublikového ekonomického oživení. Situace v nezaměstnanosti je v rámci Ústeckého kraje nejlepší od začátku roku 2009, v oblasti volných pracovních míst dokonce od 3. Q. 2008. Opakované signály i současný vývoj jsou poměrně pozitivní a aktuálně není žádný důvod se domnívat, že by tomu v nejbližším období mělo být jinak. Ústecký kraj se tak při porovnání podílu nezaměstnaných po dlouho době přiblížil kraji Moravskoslezskému. K dalšímu zlepšování může napomoci pokračující oživení ekonomiky, které by mělo na sebe navázat růst objemu výroby a vytváření nových pracovních míst. Z regionálního hlediska je nezbytná podpora přílivu nových investorů do kraje, ale také podpora stávajících zaměstnavatelů.

6. VEŘEJNÁ SLUŽBA REALIZOVANÁ V ÚSTECKÉM KRAJI

S účinností od 6. 2. 2013 byla zrušena povinnost nástupu na veřejnou službu a v současné době je pouze na vůli uchazeče, zda ji bude vykonávat. V průběhu měsíce listopadu nenastoupil v Ústeckém kraji na veřejnou službu žádný uchazeč o zaměstnání a nikdo ji také neukončil. K poslednímu dni sledovaného měsíce tak bylo v Ústeckém kraji aktivně zařazeno na výkon veřejné služby celkem 5 uchazečů o zaměstnání, všichni tradičně na kontaktním pracovišti ve Štětí.

Tabulka č. 10 - Realizace veřejné služby

KoP	Počet vykonavatelů veřejné služby - KrP Ústí nad Labem			
	ke konci min. měsíce	nové nástupy	ukončení	ke konci sled. měsíce
Děčín	0	0	0	0
Chomutov	0	0	0	0
Jirkov	0	0	0	0
Kadaň	0	0	0	0
Klášteřec nad Ohří	0	0	0	0
Libochovice	0	0	0	0
Litoměřice	0	0	0	0
Litvínov	0	0	0	0
Louny	0	0	0	0
Lovosice	0	0	0	0
Most	0	0	0	0
Podbořany	0	0	0	0
Roudnice nad Labem	0	0	0	0
Rumburk	0	0	0	0
Štětí	5	0	0	5
Teplice	0	0	0	0
Ústí nad Labem	0	0	0	0
Varnsdorf	0	0	0	0
Žatec	0	0	0	0
Ústecký kraj	5	0	0	5

7. AKTIVITY EURES PORADCE V ÚSTECKÉM KRAJI

V měsíci listopadu EURES poradkyně prováděly pravidelné aktualizace volných pracovních míst dle vymezené odpovědnosti, vedly individuální pohovory s uchazeči o zaměstnání v zahraničí i zaměstnavateli.

2. 11. 2015 se EURES poradkyně L. Bláhová zúčastnila semináře pro zaměstnavatele, který v rámci aktivit EURES Triregio pořádala ve svém sídle IHK Chemnitz. Akce se zúčastnilo přes 30 saských zaměstnavatelů. Služby EURES Triregio představila společně s kolegou André Schirmerem z Agentur für Arbeit Freiberg.

3. - 4. 11. 2015 se obě EURES poradkyně zúčastnily jednání realizačního týmu EURES v Praze na GŘ ÚP ČR. Bylo zhodnoceno projektové období, rozděleny úkoly pro vytvoření 2. monitorovací zprávy a účastníci byli seznámeni s návrhem projektu EURES II na období 2016 - 2020.

9. 11. 2015 proběhl pravidelný poradenský den pro uchazeče o zaměstnání v SRN na ÚP ČR, KrP v Ústí nad Labem společně s EURES poradkyní z AA Pirna R. Zimmermann. Poradenství bylo poskytnuto 8 uchazečům.

11. 11. 2015 proběhl pravidelný poradenský den pro uchazeče o zaměstnání v SRN na ÚP ČR, KoP v Mostě společně s EURES poradcem A. Schirmerem z Agentur für Arbeit Freiberg. Poradenství bylo poskytnuto 8 uchazečům. Zároveň se L. Bláhová zúčastnila krajské porady ředitelů, kde přítomné seznámila s postupem při zveřejňování volných míst do zahraničí a při vyřizování evropských formulářů U1, U2.

12. 11. 2015 se EURES poradkyně L. Bláhová společně s ředitelem ÚP ČR KrP v Ústí nad Labem R. Gabrielem zúčastnila zasedání Řídícího výboru EURES Triregio v Litoměřicích, které patří do plánovaných aktivit a již podruhé v tomto roce byla krajská pobočka hostitelem.

19. 11. 2015 se EURES poradkyně M. Rohanová zúčastnila veletrhu vzdělávání „Den kariéry“, který pořádá Fakulta výrobních technologií a managementu při UJEP v Ústí nad Labem, kde kromě

přednášky o službách EURES poskytovala studentům také individuální poradenství na stánku EURES (celkem 200 zájemců).

19. - 22. 11. 2015 se EURES poradkyně L. Bláhová zúčastnila veletrhu vzdělávání a pracovních příležitostí BeSt v Salcburku, kde poskytovala individuální poradenství na stánku EURES a během 2 přednášek a moderovaných diskuzí představila životní a pracovní podmínky v České republice. Uchazeči měli zájem o nabízené pracovní pozice mezinárodních firem se sídlem v ČR, které hledají německé rodilé mluvčí. Během pobytu došlo také k jednání o možnostech spolupráce EURES ČR a EURES Rakousko v přípravě učňovských praktických stáží ve spolkové zemi Salcbursko a Vorarlbersko.

25. 11. 2015 se EURES poradkyně L. Bláhová zúčastnila pracovního jednání poradců EURES Triregio a BoBa se zástupci ESF v Karlových Varech o dalším průběhu projektu v rámci projektu „NUTS II Severozápad - Stáže v zahraničí“. Projekt se rozběhne začátkem roku 2016, proto byly doladěny poslední kroky k realizaci.

V měsíci **listopadu 2015** byl opět zaznamenán zvýšený zájem uchazečů o práci a informace týkající se životních a pracovních podmínek v EU/EHP. EURES poradkyně vyřizují nejčastěji dotazy týkající se koordinace sociálních dávek, pracovně-právních vztahů, řeší se problematika zdravotního pojištění přeshraničních pracovníků, daňové povinnosti, přídávky na děti apod. Největší zájem je stále o práci v německém příhraničí, resp. SRN, dále v Rakousku, Velké Británii nebo Švýcarsku. EURES poradkyně dále připravovaly podklady a dokumenty nutné k monitorovací zprávě a uzavření projektu EURES I, který skončil k 30. 11. 2015.

Během listopadu došlo k celkem 325 kontaktům se zájemci o zaměstnání či informace (138), resp. se zaměstnavateli (187), a to formou osobní návštěvy (39) telefonického rozhovoru (156) a e-mailové korespondence (130). Dále došlo k 58 kontaktům s pracovníky ÚP ČR.

8. PROJEKTY SPOLUFINANCOVANÉ Z ESF REALIZOVANÉ NA KRP ÚSTÍ NAD LABEM

Vzdělávejte se pro růst v Ústeckém kraji II

Projekt „Vzdělávejte se pro růst v Ústeckém kraji II“ byl zaměřen na podporu zaměstnavatelů s prorůstovým potenciálem a měl podpořit 4 830 zaměstnanců. Cílem projektu bylo umožnit vybraným podnikům získat finanční příspěvky na vzdělávání či rekvalifikaci svých zaměstnanců, a to po dobu jejich vzdělávání.

Od ledna 2014, kdy začal příjem žádostí, bylo přijato celkem 1 055 žádostí, přičemž schváleno bylo 746 žádostí. V projektu bylo celkem uzavřeno 952 dohod s 243 zaměstnavateli. Těmto dohodám odpovídá 4 574 účastníků vzdělávacích aktivit. Na realizaci projektu bylo z celkového rozpočtu 113 mil. Kč vyčerpáno cca 102 mil. Kč. Realizace projektu skončila 30. 11. 2015.

Odborné praxe pro mladé do 30 let v Ústeckém kraji

Projekt „Odborné praxe pro mladé do 30 let v Ústeckém kraji“ byl určen mladým uchazečům o zaměstnání (do 30 let) dlouhodobě evidovaným a s minimální pracovní zkušeností. Projekt poskytoval těmto lidem odborné dovednosti a znalosti pro výkon konkrétní profese realizované formou praxe u zaměstnavatele a pomáhal tak začlenit mladé lidi na trh práce. Plánováno bylo takto podpořit 2 000 lidí.

Celkem se podařilo během projektu podpořit 2 194 účastníků. Umístit přímo na odbornou praxi k zaměstnavatelům se pak z plánovaných 1 364 účastníků podařilo 1 741 osob. Z celkového rozpočtu projektu, který po navýšení činil cca 304 mil. Kč, bylo vyčerpáno cca 286 mil. Kč. Realizace projektu skončila k 30. 11. 2015.

Sociálně vyloučené lokality Ústeckého kraje

Projekt „Sociálně vyloučené lokality Ústeckého kraje“ byl zaměřen na nezaměstnané osoby pocházející ze sociálně vyloučených lokalit Ústeckého kraje. Cílem projektu bylo pomoci lidem z těchto lokalit prostřednictvím projektových aktivit, mezi které patřilo individuální a skupinové poradenství, motivace a aktivizace, rekvalifikace, pracovní asistence včetně doprovodů na pracovní pohovory a zprostředkování podporovaného zaměstnání s využitím pracovní asistence ještě po dobu několika prvních týdnů na novém pracovišti. Podpořeno mělo být v rámci projektu cca 1 000 uchazečů, z nichž minimálně 424 osob mělo být umístěno na trh práce.

Do projektu se celkem zapojilo 1 227 účastníků. Všem účastníkům bylo poskytováno průběžné individuální poradenství, bilanční diagnostika i aktivizačně motivační školení, kterými úspěšně prošlo na 1 703 účastníků. Další aktivitou projektu byla rekvalifikace, kterou úspěšně absolvovalo celkem 61 účastníků. Od začátku realizace projektu se podařilo umístit na trh práce cca 703 účastníků, z nichž bylo 551 podpořeno mzdovým příspěvkem. Celkový rozpočet projektu činil cca 95 mil. Kč, bylo vyčerpáno cca 87 mil. Kč. Realizace projektu skončila k 30. 11. 2015.

Restart na druhou v Ústeckém kraji

Projekt „Restart na druhou v Ústeckém kraji“ byl zacílen na pomoc zaměstnancům, kterým hrozila ztráta zaměstnání nebo byli již ve výpovědní lhůtě, a to zejména z důvodu organizačních změn. V květnu 2015 byla schválena podstatná změna projektu. Ta umožnila prodloužení jeho realizace do listopadu 2015 a zároveň byly navýšeny monitorovací indikátory projektu. Počet podpořených osob se navýšil z původně plánované hodnoty 450 na hodnotu 530 a počet úspěšných absolventů kurzů byl navýšen na hodnotu 1 800 z původní hodnoty 1 590.

V projektu se podařilo celkem podpořit 538 osob. Z jednotlivých modulů školení, která byla pro účastníky realizována v oblasti pracovního práva, psychologie, finanční gramotnosti a soft skills, bylo vydáno 1 852 osvědčení úspěšným absolventům a rekvalifikační kurzy úspěšně absolvovalo 67 účastníků. Dále se prostřednictvím projektu podařilo najít zaměstnání 469 účastníkům, z nichž 288 bylo umístěno na dotovaná pracovní místa a 8 účastníků zahájilo samostatně výdělečnou činnost. Z celkového rozpočtu 49 mil. Kč bylo vyčerpáno cca 42 mil. Kč. Realizace projektu skončila k 30. 11. 2015.

9. KONTROLNÍ A INSPEKČNÍ ČINNOST NA KRP ÚSTÍ NAD LABEM

Kontrolní činnost je prováděna na základě schválených plánů dle jednotlivých agend, či na základě přijatých podnětů. Oddělení specializovaných kontrol Krajské pobočka v Ústí nad Labem provádí:

- ✓ následné veřejnosprávní kontroly,
- ✓ kontroly podle zákona o státní sociální podpoře,
- ✓ kontroly průměrného čistého měsíčního výdělku.

Podle zákona č. 320/2001 Sb., o finanční kontrole - tzv. veřejnosprávní kontroly. V listopadu 2015 bylo zahájeno, v režimu zákona č. 320/2001 Sb., o finanční kontrole, 50 následných veřejnosprávních kontrol, ukončeno bylo v uvedeném období 39 následných kontrol. Pro podporu rozhodování o poskytnutí příspěvků z APZ na kontaktních pracovištích, je zpracován přehled „Rekapitulace výsledků následných veřejnosprávních kontrol“, kde jsou uvedeny úkony provedené v tomto měsíci. Rekapitulace obsahuje následné veřejnosprávní kontroly, které byly u příjemců veřejné finanční podpory:

- a) bez zjištění (zkontrolovány byly dohody ve výši 15 869 tis. Kč),
- b) se zjištěním (porušení v celkové výši 357 tis. Kč). Jednalo se o 17 příjemců veřejných finančních prostředků.

V uvedeném období bylo zasláno 12 výzev k vrácení finančních prostředků v celkové výši 301 tis. Kč.

Podle zákona č. 117/1995 Sb., o státní sociální podpoře bylo zahájeno 34 kontrol a ukončeno 36 kontrol. Z těchto provedených kontrol byly vyčísleny **přeplatky** na výplatách dávek SSP v celkové **výši 107 tis. Kč**. Kontrolami v oblasti dávek SSP se v daném období podařilo **odhalit 164 klientů, kteří nepříznali své příjmy ve výši 1 566 tis. Kč**.

Podle zákona č. 435/2004 Sb., o zaměstnanosti byly provedeny 2 kontroly průměrného měsíčního čistého výdělku. Všechny tzv. neformálním způsobem, tj. na úřadě.

10. ZAHRANIČNÍ ZAMĚSTNANOST V ÚSTECKÉM KRAJI

Tabulka č. 11 - Přehled zahraniční zaměstnanosti i nezaměstnanosti

Zaměstnanost zahraničních občanů		Ústecký kraj	Děčín	Chomutov	Litoměřice	Louny	Most	Teplice	Ústí n. L.
Povolení k zaměstnání	nově vydaná	3	0	1	0	1	0	0	1
	prodloužená	2	0	0	1	1	0	0	0
	skončení platnosti	3	0	1	0	2	0	0	0
z toho pro členy družstev (podle § 89 odst. 2 ZoZ)	nově vydaná	1	0	0	0	0	0	0	1
	prodloužená	0	0	0	0	0	0	0	0
	skončení platnosti	0	0	0	0	0	0	0	0
z toho pro společníky obchodních společností (podle § 89 odst. 2 ZoZ)	nově vydaná	1	0	0	0	0	0	0	1
	prodloužená	0	0	0	0	0	0	0	0
	skončení platnosti	0	0	0	0	0	0	0	0
z toho pro držitele povolení k dlouhodobému pobytu - podnikání (podle § 89 odst. 4 ZoZ)	nově vydaná	0	0	0	0	0	0	0	0
	prodloužená	0	0	0	0	0	0	0	0
	skončení platnosti	0	0	0	0	0	0	0	0
z toho pro sezónní pracovníky (podle § 96 ZoZ)	nově vydaná	0	0	0	0	0	0	0	0
	prodloužená	0	0	0	0	0	0	0	0
	skončení platnosti	0	0	0	0	0	0	0	0
Informační karty cizinců, kteří nepotřebují povolení k zaměstnání	ohlášení zahájení	114	4	17	32	0	8	24	29
	ohlášení ukončení	40	5	6	8	0	5	11	5
Informační karty občanů EU/EHP a Švýcarska a rodinných příslušníků	ohlášení zahájení	277	7	46	33	54	27	43	67
	ohlášení ukončení	398	13	271	13	40	19	11	31
Informace o vyslání podle § 98a ZoZ	ohlášení zahájení	6	0	0	6	0	0	0	0
	ohlášení ukončení	1	0	0	0	1	0	0	0

Od poloviny roku 2014 došlo k přechodu části agendy zahraniční zaměstnanosti na Policii ČR (Odbor azylové a migrační politiky), a tudíž k významnému poklesu vydaných či prodloužených povolení k zaměstnání. V průběhu listopadu 2015 bylo v Ústeckém kraji nově vydáno či prodlouženo 5 povolení k zaměstnání, z toho 2 v okrese Louny, po 1 v okrese Chomutov, Litoměřice a Ústí nad Labem. Ve stejném období skončila platnost 3 vydaným povolením, z toho 2 v Lounech a 1 v Chomutově. Ve sledovaném měsíci podali žadatelé v kraji 397 informačních karet o zahájení zaměstnání, z čehož bylo 277 pro zájemce z EU/EHP či Švýcarska, 114 pro osoby ze „třetích zemí“ a 6 vyslání. Za stejnou dobu ukončilo výkon zaměstnání na území ČR 439 zahraničních zaměstnanců, přičemž 40 bylo pro žadatele z EU/EHP či Švýcarska a 398 pro osoby ze „třetích zemí“ a 1 vyslání.

11. PŘÍLOHY - PODÍL NEZAMĚSTNANÝCH V OBCÍCH ÚSTECKÉHO KRAJE K 30. 11. 2015

Tabulka č. 12 - Podíl nezaměstnaných dle obcí

Obec	Kód obce	Uchazeči celkem	Obyvatelstvo 15-64 let	PN (v %)
Bílence	562980	19	172	10,47
Blatno	562998	18	344	5,23
Březno	563013	75	887	8,23
Černovice	563021	22	372	5,65
Droužkovice	563056	30	570	4,91
Hora Svatého Šebestiána	563064	17	213	7,51
Hrušovany	563072	38	385	9,87
Chomutov	562971	3 359	32 983	9,89
Kalek	563111	13	169	7,69
Křimov	563161	26	292	8,22
Málkov	563200	24	562	4,27
Místo	563242	22	326	6,75
Nezabylice	546160	11	156	7,05
Spořice	563340	60	1 047	5,44
Údlice	563382	43	786	5,47
Všehrady	563471	7	114	6,14
Výsluní	563498	12	298	4,03
KoP Chomutov		3 796	39 676	9,29
Boleboř	563005	12	179	6,70
Jirkov	563099	1 694	14 227	11,57
Otvice	563277	26	448	5,80
Pesvice	546062	6	90	6,67
Strupčice	563358	32	597	5,36
Vrskmaň	563463	13	203	6,40
Všestudy	563480	12	137	8,03
Vysoká Pec	563501	45	723	6,22
KoP Jirkov		1 840	16 604	10,79
Chbany	563081	58	459	12,42
Kadaň	563102	1 091	12 031	8,35
Kovářská	563137	63	771	7,65
Kryštofovy Hamry	563315	7	74	9,46
Libědice	563188	18	178	10,11
Loučná pod Klínovcem	546518	5	79	5,06
Mašťov	563218	33	388	8,25
Měděnec	563226	3	97	3,09
Pětipsy	563293	4	137	2,92
Račetice	546071	11	303	3,63
Radonice	563323	69	773	8,41
Rokle	563331	19	177	10,17
Vejprty	563404	178	2 029	8,38
Veliká Ves	563412	21	213	9,39
Vilémov	563439	21	423	4,73
KoP Kadaň		1 601	18 132	8,23
Domašín	563048	9	128	7,03
Kláštorec nad Ohří	563129	874	10 371	8,37
Okounov	563269	10	233	4,29
Perštejn	563285	31	756	4,10
KoP Kláštorec nad Ohří		924	11 488	7,99

Obec	Kód obce	Uchazeči celkem	Obyvatelstvo 15-64 let	PN (v %)
Bířany u Loun	542547	9	203	4,43
Brodec	546895	2	57	3,51
Břvany	566063	15	220	5,45
Cítoliby	542571	51	699	6,58
Černčice	542628	51	898	5,46
Dobroměřice	546861	48	942	4,25
Domoušice	566152	41	418	9,57
Hříškov	566195	19	247	7,29
Hřivice	566217	18	420	4,05
Chlumčany	566233	18	387	4,39
Chožov	566241	35	418	6,46
Chraberce	546429	2	93	2,15
Jimlín	546011	33	586	5,12
Koštice	566284	25	411	6,08
Kozly	530557	10	92	7,61
Lenešice	566322	72	979	6,84
Libčeves	566349	53	664	7,23
Líšňany	546879	15	293	4,78
Louny	565971	1 027	12 424	7,53
Nová Ves	542636	2	72	2,78
Obora	542580	7	283	2,47
Opočno	542555	9	82	8,54
Panenský Týnec	566535	23	304	7,24
Peruc	566551	120	1 465	7,44
Pnětluky	566578	13	244	4,92
Počedělice	566586	10	185	5,41
Postoloprty	566624	388	3 266	11,05
Raná	566659	7	178	2,81
Ročov	566667	25	408	5,39
Slavětín	566713	29	359	7,24
Smolnice	566721	18	270	5,56
Toužetín	566829	16	190	7,89
Úherce	546178	3	49	6,12
Veltěže	566896	17	269	5,95
Vinařice	566918	15	160	8,13
Vrbno nad Lesy	566926	6	129	4,65
Vršovice	546887	7	168	3,57
Výškov	566951	28	338	7,69
Zbrašín	566977	13	216	4,63
Želkovice	530565	4	64	6,25
Žerotín	543012	10	135	7,41
KoP Louny		2 314	29 285	7,22
Blatno	566004	27	364	6,59
Bířany	566021	55	620	7,26
Krásný Dvůr	566306	44	490	6,73
Kryry	566314	113	1 592	6,53
Lubenec	566438	85	935	7,81
Nepomyšl	566501	29	253	9,49
Očihov	566527	22	264	6,44
Petrohrad	566560	42	429	9,09
Podbořanský Rohozec	566608	11	86	9,30
Podbořany	566616	359	4 301	7,30
Vroutek	566934	88	1 269	6,30
KoP Podbořany		875	10 603	7,18

Obec	Kód obce	Uchazeči celkem	Obyvatelstvo 15-64 let	PN (v %)
Bílina	567451	942	11 762	7,52
Bořislav	567469	11	263	4,18
Bystřany	567477	62	1 250	4,56
Bžany	567485	31	601	4,83
Dubí	567507	443	5 350	7,87
Duchcov	567515	520	5 556	8,84
Háj u Duchcova	567523	44	801	5,24
Hostomice	567531	90	873	9,85
Hrob	567558	66	1 355	4,72
Hrobčice	567566	45	867	5,07
Jeníkov	567582	43	627	6,54
Kladruby	567604	12	244	4,10
Kostomlaty pod Milešovkou	567612	23	570	3,86
Košťany	567621	153	2 111	6,87
Krupka	567639	735	9 047	7,56
Lahošť	567647	14	412	3,16
Ledvice	567655	32	371	8,63
Lukov	546909	4	98	4,08
Měrunice	567698	10	241	4,15
Mikulov	567701	4	148	2,70
Modlany	567710	40	710	5,49
Moldava	567728	10	131	7,63
Novosedlice	567752	131	1 517	7,78
Ohníč	567761	22	502	4,18
Osek	567779	166	3 209	4,77
Proboštov	567787	118	1 848	6,11
Rtyně nad Bílinou	567809	23	566	3,89
Srbice	567833	10	239	4,18
Světec	567841	35	697	4,45
Teplice	567442	2 766	32 828	7,84
Újezdeček	567850	67	624	9,62
Zabrušany	567868	64	788	7,61
Žalany	567876	12	358	3,35
Žim	567884	3	122	2,46
KoP Teplice		6 751	86 686	7,29
Bitozevs	565997	20	293	6,14
Blažim	566012	15	191	7,85
Čeradice	530581	19	201	8,46
Deštnice	566128	8	125	5,60
Holedeč	566187	29	392	7,14
Liběšice	566357	51	502	9,36
Libočany	530590	18	376	4,52
Libořice	566381	20	228	7,89
Lipno	566403	23	368	5,98
Lišany	566411	11	108	10,19
Měcholupy	566454	83	683	11,42
Nové Sedlo	566519	39	374	10,43
Staňkovice	543128	62	637	9,58
Tuchořice	566853	38	476	7,77
Velemyšleves	566870	27	220	10,00
Zálužice	530603	7	56	12,50
Žatec	566985	1 159	12 969	8,42
Žiželice	567019	24	304	7,89
KoP Žatec		1 653	18 503	8,43

Obec	Kód obce	UoZ	Obyvatelstvo	PN (v %)
Budyně nad Ohří	564656	146	1 401	10,21
Černiv	564699	8	121	6,61
Evaň	564834	18	168	10,71
Chotěšov	564940	18	308	5,84
Klapý	565024	23	324	6,48
Křesín	565075	15	233	6,44
Libochovice	565164	208	2 254	9,09
Lkáň	546691	11	136	8,09
Martiněves	565253	41	504	8,13
Mšené-lázně	565318	108	1 141	9,47
Přestavky	565474	16	184	8,70
Radovesice	565521	20	311	6,11
Sedlec	546721	8	142	4,93
Slatina	565601	20	187	10,70
Žabovřesky nad Ohří	565938	13	174	7,47
KoP Libochovice		673	7 588	8,74
Bohušovice nad Ohří	564591	91	1 720	5,17
Brňany	564613	11	319	3,45
Brozany nad Ohří	564621	67	874	7,67
Býčkovice	546780	17	207	8,21
Dolánky nad Ohří	553646	15	169	8,88
Hlinná	564842	5	174	2,87
Horní Řepčice	546763	8	62	12,90
Chudoslavice	546810	8	112	7,14
Kamýk	546771	4	102	3,92
Křešice	565083	49	933	5,25
Libochovany	565156	25	377	6,63
Litoměřice	564567	958	16 089	5,87
Malíč	542491	3	115	2,61
Michalovice	542521	7	102	6,86
Miřejovice	530506	10	154	6,49
Mlékojedy	565296	11	153	7,19
Píšťany	542539	12	146	8,22
Ploskovice	565393	20	284	7,04
Polepy	565431	64	919	6,75
Staňkovice	546828	5	40	12,50
Terezín	565717	133	1 943	6,79
Travčice	565741	28	418	6,70
Trnovany	542407	11	238	4,62
Třebošín	565792	25	355	7,04
Velké Žernoseky	565857	17	337	5,04
Vrutice	565911	14	198	7,07
Žalhostice	565946	23	343	6,71
Žitenice	565962	53	1 065	4,98
KoP Litoměřice		1 694	27 948	5,99
Drahobuz	564770	15	172	8,72
Hoštka	564877	104	1 145	8,56
Chotiněves	564966	5	149	3,36
Levín	565105	7	82	8,54
Liběšice	565121	76	1 056	7,01
Lovečkovice	565211	32	355	9,01
Račice	565482	14	218	6,42
Rochov	565547	4	71	5,63
Snědovice	565610	37	548	6,57
Štětí	565709	704	6 006	11,07
Úštěk	565814	225	1 948	11,40
KoP Štětí		1 223	11 750	9,97

Obec	Kód obce	Uchazeči celkem	Obyvatelstvo 15-64 let	PN (v %)
Čížkovice	564711	60	914	6,56
Děčany	564729	20	237	8,44
Dlažkovice	564737	4	85	4,71
Chodovlice	564931	4	101	3,96
Chotiměř	564958	15	202	7,43
Jenčice	505528	11	235	4,68
Keblice	565016	20	246	8,13
Lhotka nad Labem	565113	11	314	2,87
Lovosice	565229	452	5 647	7,92
Lukavec	565237	17	262	6,11
Malé Žernoseky	565245	33	476	6,93
Podsedice	565415	20	411	4,87
Prackovice nad Labem	565458	25	398	6,28
Siřejovice	565598	9	198	4,55
Sulejovice	565695	20	564	3,55
Třebenice	565768	79	1 360	5,81
Třebívlice	565776	31	580	5,34
Úpohlavy	565806	10	170	5,88
Velemín	565849	65	1 026	6,34
Vchynice	565865	12	207	5,80
Vlastislav	565873	2	109	1,83
Vrbičany	565903	23	213	10,33
KoP Lovosice		943	13 955	6,69
Bechlín	564575	38	853	4,22
Brzánky	546755	4	46	6,52
Bříza	564648	18	302	5,63
Ctiněves	564672	11	208	5,29
Černěves	546852	8	144	5,56
Černouček	542423	5	202	2,48
Dobříň	564745	20	374	5,35
Doksany	564753	16	240	6,25
Dušníky	564818	10	300	3,33
Horní Beřkovice	564851	15	599	2,50
Hrobce	564893	29	438	6,62
Chodouny	564923	36	429	8,39
Kleneč	565032	20	346	5,78
Kostomlaty pod Řípem	565059	27	295	9,15
Krabčice	565067	23	573	4,01
Kyškovice	565091	7	182	3,85
Libkovice pod Řípem	565148	34	363	8,54
Libotenice	565172	9	288	3,13
Mnetěš	565300	14	384	3,65
Nové Dvory	565342	24	263	9,13
Oleško	542440	5	57	8,77
Račiněves	565491	22	384	5,73
Roudnice nad Labem	565555	559	8 402	6,64
Straškov-Vodochody	565679	61	690	8,70
Vědomice	565831	23	564	3,90
Vražkov	565881	13	285	4,56
Vrbice	565890	30	332	9,04
Záluží	542482	12	116	10,34
Židovice	565954	15	246	6,10
KoP Roudnice nad Labem		1 108	17 905	6,13

Obec	Kód obce	Uchazeči celkem	Obyvatelstvo 15-64 let	PN (v %)
Brandov	567078	8	162	4,94
Český Jiřetín	567108	4	51	7,84
Hora Svaté Kateřiny	567167	15	291	5,15
Horní Jiřetín	567175	177	1 489	11,82
Klíný	567191	5	79	6,33
Litvínov	567256	2 063	16 250	12,58
Lom	567264	279	2 591	10,69
Louka u Litvínova	567272	54	503	10,74
Mariánské Radčice	567302	41	346	11,56
Meziboří	567311	322	3 110	10,23
Nová Ves v Horách	567329	15	335	4,18
KoP Litvínov		2 983	25 207	11,73
Bečov	567043	115	1 092	10,44
Bělušice	567051	13	165	7,88
Braňany	567060	70	914	7,55
Havraň	567141	32	512	6,25
Korozluky	567221	8	144	5,56
Lišnice	567248	16	156	10,26
Lužice	567281	14	457	3,06
Malé Březno	567299	7	165	4,24
Most	567027	5 061	45 984	10,91
Obrnice	567337	263	1 524	17,13
Patokryje	567345	26	319	8,15
Polerady	567353	6	173	3,47
Skršín	567361	6	161	3,73
Volevčice	546437	6	68	8,82
Želenice	567426	25	345	7,25
KoP Most		5 668	52 179	10,77
Dolní Zálezly	567931	21	359	5,57
Habrovany	567957	5	162	3,09
Homole u Panny	567973	17	230	7,39
Chabařovice	568007	170	1 685	9,61
Chlumec	568015	206	3 073	6,48
Chuderov	568023	55	702	7,69
Libouchec	568058	99	1 243	7,72
Malé Březno	568091	24	356	6,18
Malečov	568104	25	541	4,62
Petrovice	568147	34	650	5,23
Povrly	568155	125	1 489	7,92
Přestanov	530620	18	270	6,67
Ryjice	546186	9	125	7,20
Řehlovice	568201	66	944	6,57
Stebno	546925	22	324	6,48
Tašov	568287	6	104	4,81
Telnice	568295	29	500	5,20
Tisá	568309	43	629	6,68
Trmice	553697	387	2 158	17,42
Ústí nad Labem	554804	6 965	61 460	10,94
Velké Březno	568350	95	1 466	6,41
Velké Chvojno	555223	49	595	7,90
Zubrnice	568384	13	153	8,50
KoP Ústí nad Labem		8 483	79 218	10,33

Obec	Kód obce	Uchazeči celkem	Obyvatelstvo 15-64 let	PN (v %)
Arnoltice	562343	17	275	6,18
Benešov nad Ploučnicí	562351	248	2 504	9,35
Bynovec	544647	12	202	5,94
Česká Kamenice	562394	329	3 550	8,96
Děčín	562335	3 140	32 325	9,17
Dobkovice	562408	33	456	7,24
Dobrná	545783	33	302	10,60
Dolní Habartice	545856	28	385	7,27
Františkov nad Ploučnicí	545899	18	280	6,43
Heřmanov	562483	33	331	9,06
Horní Habartice	545929	27	265	10,19
Hřensko	562513	13	205	6,34
Huntířov	562521	53	557	9,34
Janov	544680	20	206	9,71
Janská	530395	13	143	9,09
Jetřichovice	562556	24	261	9,20
Jílové	562564	231	3 550	6,42
Kámen	546453	9	155	4,52
Kunratice	546330	18	157	11,46
Kytlice	562645	14	338	4,14
Labská Stráň	544701	12	159	6,29
Ludvíkovice	546496	34	608	5,26
Malá Veleň	562700	14	299	4,68
Mašovice	562718	33	606	4,95
Markvartice	545678	27	470	5,11
Merboltice	545791	12	129	8,53
Růžová	566900	31	323	9,29
Srbská Kamenice	546348	17	157	10,83
Starý Šachov	545538	4	141	2,84
Těchlovice	555193	21	371	5,39
Valkeřice	562874	28	271	9,23
Velká Bukovina	562891	19	323	5,26
Verneřice	562921	50	763	6,42
Veselé	562939	14	214	6,07
KoP Děčín		4 629	51 281	8,57
Dolní Poustevna	562441	90	1 236	7,28
Doubice	530417	8	72	11,11
Jiříkov	562581	248	2 522	9,64
Krásná Lípa	562611	203	2 209	8,83
Lipová	562661	18	406	4,43
Lobendava	545708	25	226	10,62
Mikulášovice	562751	109	1 455	7,29
Rumburk	562777	537	7 621	6,74
Staré Křečany	562823	82	851	9,40
Šluknov	562858	434	3 762	11,32
Velký Šenov	562912	113	1 339	8,36
Vilémov	562947	34	641	5,30
KoP Rumburk		1 901	22 340	8,28
Dolní Podluží	562432	72	814	8,11
Horní Podluží	562505	33	533	6,00
Chřibská	562530	75	935	7,91
Jiřetín pod Jedlovou	562572	38	414	8,94
Rybniště	562793	34	446	7,40
Varnsdorf	562882	855	10 459	7,84
KoP Varnsdorf		1 107	13 601	7,81