



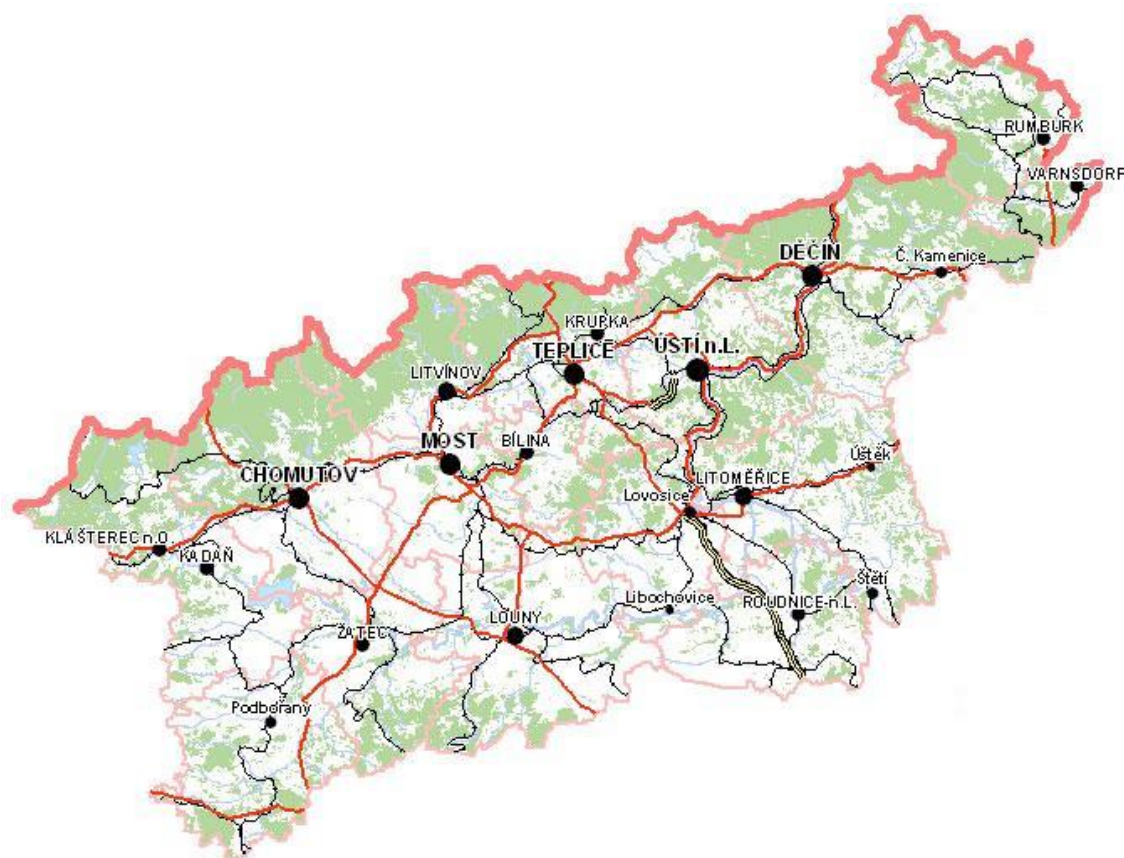
Úřad práce ČR

Krajská pobočka v Ústí nad Labem

Dvořákova 18 | 400 01 Ústí nad Labem | Tel.: 950 171 111

Měsíční statistická zpráva

ZÁŘÍ 2015



Zpracoval: Bc. Michal Tuček

<http://portal.mpsv.cz/upcr/kp/ulk/informace/bulletiny>

Osnova:

1. INFORMACE O NEZAMĚŠTNANOSTI V ÚSTECKÉM KRAJI K 30. 9. 2015	2
2. CHARAKTERISTIKA VÝVOJE NEZAMĚŠTNANOSTI A VOLNÝCH PRACOVNÍCH MÍST V ÚSTECKÉM KRAJI	3
3. REALIZACE AKTIVNÍ POLITIKY ZAMĚŠTNANOSTI V ÚSTECKÉM KRAJI	7
4. POSKYTNUTÉ NEPOJISTNÉ SOCIÁLNÍ DÁVKY V ÚSTECKÉM KRAJI	9
5. MAPOVÁNÍ PREDIKCE TRENDŮ ZAMĚŠTNANOSTI A POTŘEB ZAMĚŠTNAVATELŮ V ÚSTECKÉM KRAJI.....	11
6. AKTIVITY EURES PORADCE V ÚSTECKÉM KRAJI	11
7. VEŘEJNÁ SLUŽBA REALIZOVANÁ V ÚSTECKÉM KRAJI	12
8. PROJEKTY SPOLUFINANCOVANÉ Z ESF REALIZOVANÉ NA KRP ÚSTÍ NAD LABEM	13
9. KONTROLNÍ A INSPEKČNÍ ČINNOST NA KRP ÚSTÍ NAD LABEM	14
10. ZAHRANIČNÍ ZAMĚŠTNANOST V ÚSTECKÉM KRAJI	15
11. PŘÍLOHY - PODÍL NEZAMĚŠTNANÝCH V OBCÍCH ÚSTECKÉHO KRAJE K 30. 9. 2015	16

1. INFORMACE O NEZAMĚSTNANOSTI V ÚSTECKÉM KRAJI K 30. 9. 2015

V září celkový počet uchazečů o zaměstnání klesl o 1,39 % na 51 782 osob, počet hlášených volných pracovních míst vzrostl o 3,63 % na 6 257 a podíl nezaměstnaných osob na obyvatelstvu ve věku 15 - 64 let klesl na stávajících 9,06 %. Nezaměstnanost v Ústeckém kraji tak dle očekávání mírně klesla. Negativně se na vývoji nezaměstnanosti projevil příliv nových absolventů do evidence ÚP po skončení letních prázdnin. Pozitivně se na vývoji nezaměstnanosti podílela zvýšená aktivita uchazečů na trhu práce při získávání nového zaměstnání po skončení prázdninových měsíců a především rostoucí nabídka volných pracovních míst, která se, i za podpory nástrojů APZ, daří více či méně úspěšně obsazovat.

K 30. 9. 2015 evidoval Úřad práce ČR (ÚP ČR), Krajská pobočka v Ústí nad Labem celkem **51 782 uchazečů o zaměstnání**. Jejich počet byl o 729 nižší než na konci předchozího měsíce. Ve srovnání se stejným obdobím minulého roku je nižší o 8 927 osob. Z tohoto počtu bylo **49 833 dosažitelných** uchazečů o zaměstnání ve věku 15 - 64 let. Bylo to o 847 osob méně než na konci předchozího měsíce.

V průběhu září bylo nově zaevidováno 5 813 osob. Ve srovnání s minulým měsícem to bylo více o 1 646 osob, ale v porovnání se stejným obdobím předchozího roku to je méně o 931 osob. Z evidence během měsíce září odešlo celkem 6 542 uchazečů (ukončená evidence, vyřazení uchazeči). Bylo to o 1 475 osob více než před měsícem, ale o 272 osob méně než ve stejném měsíci minulého roku. Do zaměstnání jich v září nastoupilo 3 995, tj. o 821 více než v předchozím měsíci a o 11 více než ve stejném měsíci minulého roku, 1 068 uchazečů o zaměstnání bylo umístěno prostřednictvím ÚP ČR, 2 927 umístěno jiným způsobem, 905 vyřazeno sankčně a 1 642 z jiných důvodů.

Meziměsíční pokles evidovaných uchazečů byl zaznamenán ve všech okresech Ústeckého kraje, přičemž největší připadal na okres Ústí nad Labem (-2,49 %, 8 684 UoZ) a nejmenší na okres Teplice (-0,44 %, 7 052 UoZ). Ke konci měsíce bylo evidováno na ÚP ČR, KrP v Ústí n. L. **26 986 žen**. Jejich podíl na celkovém počtu uchazečů činil 52,11 %. **Podporu v nezaměstnanosti** pobíralo **7 703 uchazečů** o zaměstnání, tj. 14,88 % všech uchazečů v evidenci. V evidenci bylo celkem **6 693 osob se zdravotním postižením**, což představovalo 12,93 % z celkového počtu nezaměstnaných.

Ke konci září bylo evidováno **2 448 absolventů** škol všech stupňů vzdělání a **mladistvých**, jejichž počet vzrostl ve srovnání s předchozím měsícem o 483 osob, ale ve srovnání se stejným měsícem minulého roku byl nižší o 627 osob. Na celkové nezaměstnanosti se podíleli 4,73 %.

Podíl nezaměstnaných osob, tj. počet dosažitelných uchazečů o zaměstnání ve věku 15 - 64 let k obyvatelstvu stejného věku, klesl k 30. 9. 2015 o 0,15 % na stávajících **9,06 %**. Podíl nezaměstnaných žen klesl na 9,66 % a podíl nezaměstnaných mužů klesl na 8,50 %. Podíl nezaměstnaných stejný nebo vyšší než celokrajský průměr vykázaly tři okresy Ústeckého kraje, přičemž nejvyšší byl v okrese Most (11,50 %) a nejnižší v okrese Litoměřice (7,45 %).

KrP Ústí nad Labem evidovala k 30. 9. 2015 celkem **6 257 volných pracovních míst**. Jejich počet byl o 219 vyšší než v předchozím měsíci a o 2 906 vyšší než ve stejném měsíci minulého roku. Na jedno volné pracovní místo připadalo v průměru 8,28 uchazeče, z toho nejvíce v okrese Ústí nad Labem (15,88 UoZ), nejméně v okrese Teplice (4,68 UoZ). Z celkového počtu nahlášených míst bylo 908 vhodných pro OZP, na jedno volné pracovní místo tak připadalo 7,37 těchto osob. Volných pracovních míst pro absolventy a mladistvé bylo registrováno 1 608, na jedno volné místo připadalo 1,52 uchazečů této kategorie.

V rámci aktivní politiky zaměstnanosti (APZ) bylo k 30. 9. 2015 podpořeno 10 024 uchazečů. V případech vyhrazených SÚPM se jednalo především o podporu administrativních pracovníků, obchodních zástupců, prodavačů, kuchařů, číšníků/servírek, uklízečů, operátorů výroby, skladníků, manipulačních a pomocných dělníků apod. V případě SVČ to byla podpora velkoobchodu a maloobchodu, osobních služeb (kadeřnictví, kosmetika), administrativy (poradenská a konzultační činnost), specializací ve stavebnictví (zedník, truhlář, podlahář, instalatér), zemědělství či lesnictví. U VPP se jedná o uklízeče veřejných prostranství a údržby obcí vč. předáků, pomocné pracovníky údržby a úklidu budov, školských zařízení, sportovišť či areálů, pomocné pracovníky v sociálních službách, pomocné pracovníky v lesnictví, pracovníky dohledové služby, asistenty prevence kriminality atd. V případě CHPM byli podpořeni především uklízeči, výrobní, montážní a pomocní dělníci, prodavači, maséři, vrátní apod.

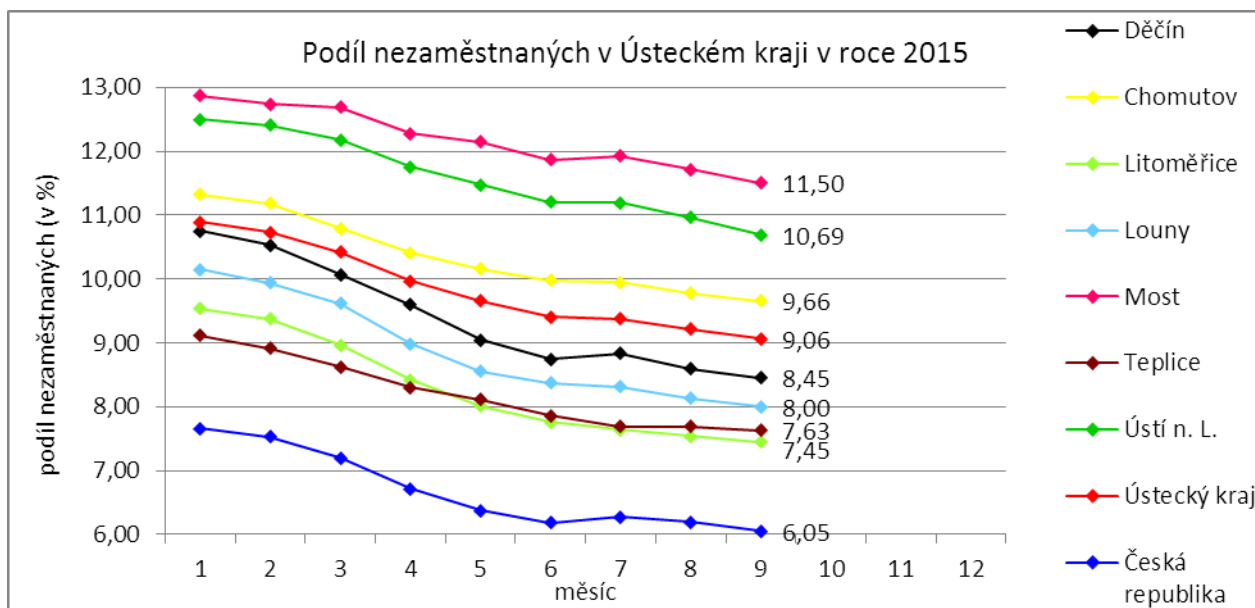
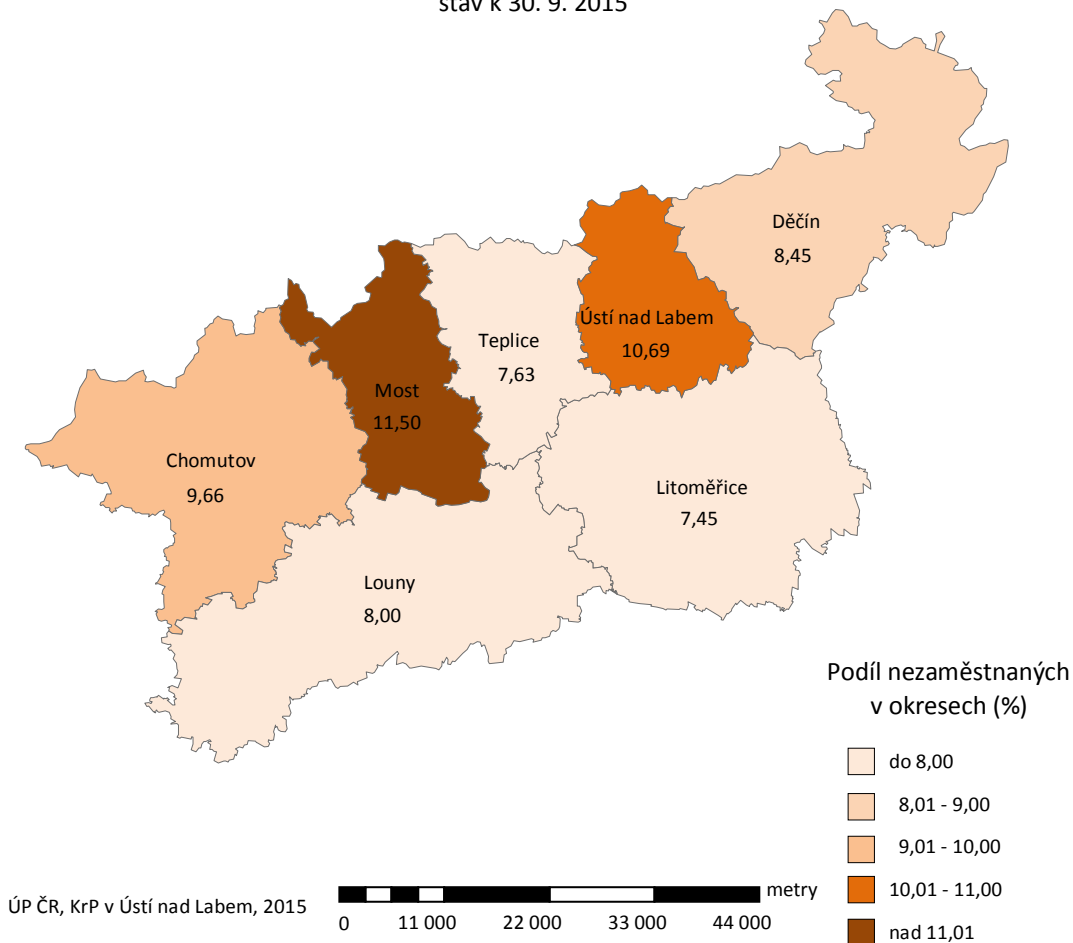
Informace o vývoji nezaměstnanosti v ČR v elektronické formě jsou zveřejněny na internetové adrese <http://portal.mpsv.cz/sz/stat>. Jednotlivé tiskové zprávy vydávané tiskovou mluvčí Úřadu práce ČR Mgr. Kateřinou Beránkovou jsou zveřejňovány na portálu MPSV na adrese <http://portal.mpsv.cz/upcr>, kde jsou k nalezení i další aktuální informace týkající se nezaměstnanosti, generálního ředitelství i jednotlivých krajských poboček.

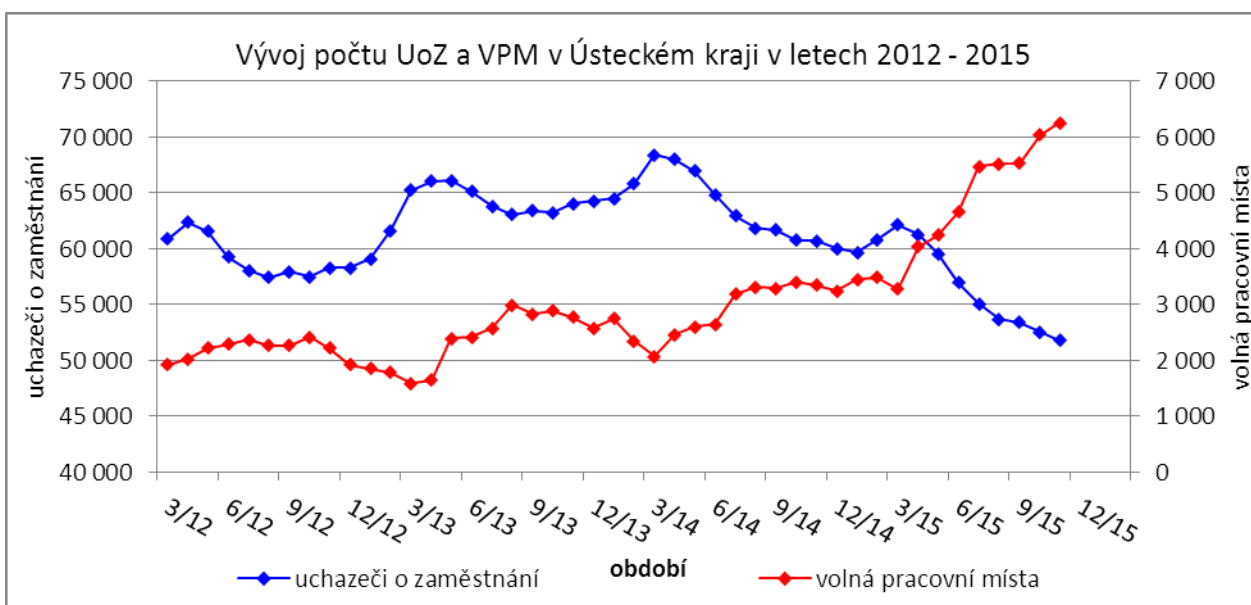
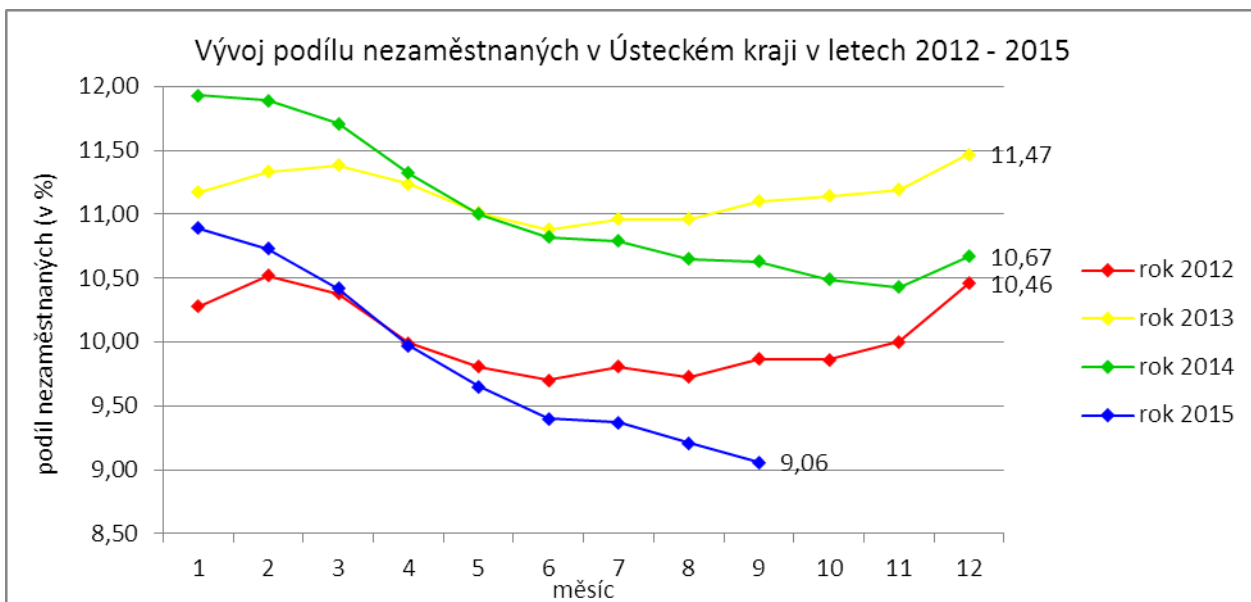
2. CHARAKTERISTIKA VÝVOJE NEZAMĚŠTNANOSTI A VOLNÝCH PRACOVNÍCH MÍST V ÚSTECKÉM KRAJI

Podíl nezaměstnaných na obyvatelstvu ve věku 15-64 let

okresy Ústeckého kraje

stav k 30. 9. 2015





Tabulka č. 1 - Vývoj nezaměstnanosti v Ústeckém kraji

Ukazatel		Stav k		
		30. 9. 2014	31. 8. 2015	30. 9. 2015
evidovaní uchazeči o zaměstnání		60 709	52 511	51 782
- z toho	ženy	31 072	27 521	26 986
	absolventi a mladiství	3 075	1 965	2 448
	uchazeči se zdravotním postižením	6 974	6 802	6 693
uchazeči s nárokem na Pvn		8 327	8 321	7 703
podíl nezaměstnaných osob (v %)		10,63	9,21	9,06
volná pracovní místa		3 351	6 038	6 257
počet uchazečů na 1 volné pracovní místo		18,12	8,70	8,28

Tabulka č. 2 - Tok nezaměstnanosti v Ústeckém kraji

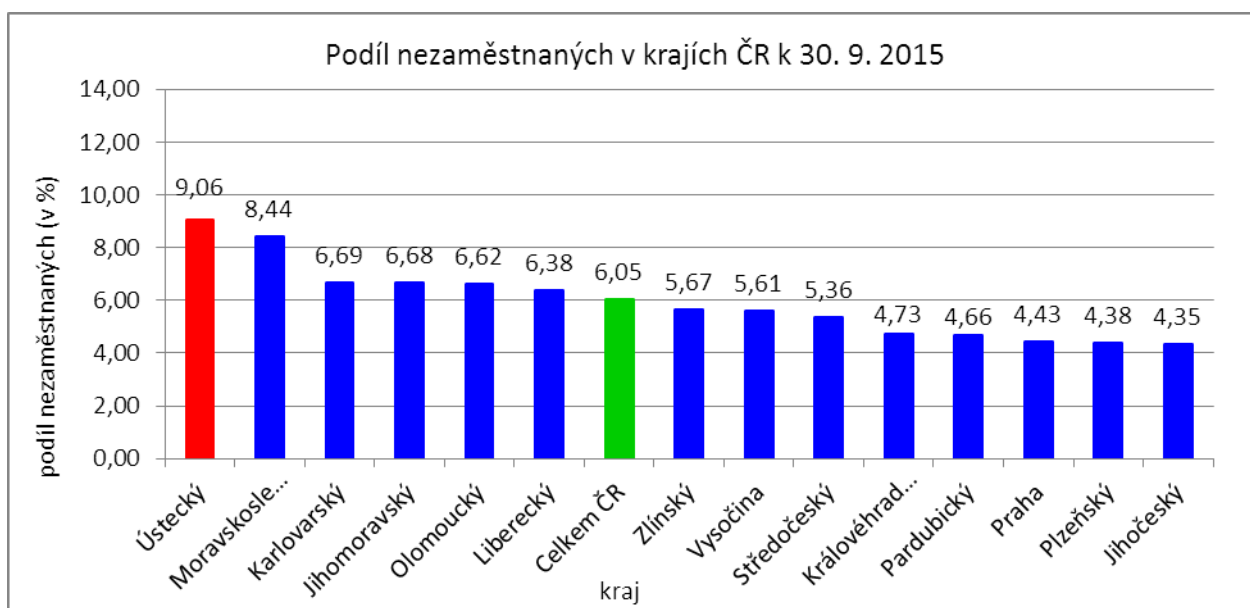
Ukazatel	Stav k		
	30. 9. 2014	31. 8. 2015	30. 9. 2015
nově evidovaní uchazeči o zaměstnání	6 744	4 167	5 813
uchazeči s ukončenou evidencí a vyřazení uchazeči	6 814	5 067	6 542
- z toho umístění celkem	3 984	3 174	3 995
- z toho umístění úřadem práce	827	1 022	1 068

Tabulka č. 3 - Vývoj nezaměstnanosti v okresech Ústeckého kraje

Okresy	Uchazeči o zaměstnání									UoZ s nár. na Pvn ke konci sled. měsíce
	ke konci min. měsíce	nově hlášení	vyřazení a s ukončenou evidencí					ke konci sled. měsíce	z toho ženy	
			celkem	z toho						
				umístění celkem	z toho ÚP	sankčně vyřazení	ostatní			
Děčín	7 746	936	1 055	642	178	117	296	7 627	3 830	1 334
Chomutov	8 621	970	1 051	689	218	113	249	8 540	4 489	1 211
Litoměřice	6 010	800	870	548	149	71	251	5 940	3 210	1 043
Louny	5 092	651	719	476	105	70	173	5 024	2 593	825
Most	9 053	872	1 010	604	168	172	234	8 915	4 849	1 143
Teplice	7 083	800	831	481	155	168	182	7 052	3 739	1 078
Ústí n. L.	8 906	784	1 006	555	95	194	257	8 684	4 276	1 069
Ústecký kraj	52 511	5 813	6 542	3 995	1 068	905	1 642	51 782	26 986	7 703

Tabulka č. 4 - Vývoj nezaměstnanosti a volných pracovních míst v okresech Ústeckého kraje

Okresy	Volná pracovní místa				UoZ / VPM	Podíl nezaměstnaných na obyvatelstvu (v %)			Obyvatelstvo 15-64 let		
	ke konci min. měsíce	ke konci sled. měsíce	z toho pro			celkem	ženy	muži	celkem	ženy	muži
			abs. a mlad.	osoby se ZP							
Děčín	827	865	176	142	8,82	8,45	8,64	8,27	86 375	42 327	44 048
Chomutov	678	787	235	137	10,85	9,66	10,41	8,95	85 260	41 360	43 900
Litoměřice	918	876	136	70	6,78	7,45	8,25	6,69	78 494	38 274	40 220
Louny	838	791	310	122	6,35	8,00	8,47	7,55	57 969	28 266	29 703
Most	787	884	301	151	10,08	11,50	12,87	10,21	76 838	37 316	39 522
Teplice	1 468	1 507	257	202	4,68	7,63	8,31	6,99	86 233	41 864	44 369
Ústí n. L.	522	547	193	84	15,88	10,69	10,60	10,77	78 562	38 942	39 620
Ústecký kraj	6 038	6 257	1 608	908	8,28	9,06	9,66	8,50	549 731	268 349	281 382



SETŘÍDĚNÍ OKRESŮ k 30. září 2015

podíl nezaměstnaných (v %)		meziměs. přírůstek/úbytek nezaměstnaných (v %)		počet uchazečů na 1 VPM		
1	Most	11,50	Bruntál	1,64	Bruntál	17,34
2	Karviná	11,13	Benešov	1,42	Ústí nad Labem	15,88
3	Ústí nad Labem	10,69	Prachatice	1,24	Karviná	14,04
4	Bruntál	10,52	Rokycany	0,89	Chomutov	10,85
5	Ostrava-město	10,18	Opava	0,20	Most	10,08
6	Chomutov	9,66	Beroun	0,09	Sokolov	10,03
7	Děčín	8,45	Břeclav	-0,09	Hodonín	9,45
8	Sokolov	8,33	Přerov	-0,10	Děčín	8,82
9	Hodonín	8,11	Domažlice	-0,31	Jeseník	8,58
10	Louny	8,00	Semily	-0,41	Kladno	7,18
11	Přerov	7,97	Jeseník	-0,42	Litoměřice	6,78
12	Znojmo	7,82	Teplice	-0,44	Louny	6,35
13	Brno-město	7,79	Náchod	-0,57	Mělník	6,34
14	Teplice	7,63	Karviná	-0,67	Kroměříž	6,29
15	Litoměřice	7,45	Prostějov	-0,73	Třebíč	6,19
16	Jeseník	7,45	Kolín	-0,75	Náchod	6,06
17	Příbram	7,37	Jablonec nad Nisou	-0,84	Brno-město	5,74
18	Liberec	7,26	Praha-západ	-0,89	Jablonec nad Nisou	5,64
19	Třebíč	7,23	Jičín	-0,90	Opava	5,57
20	Kladno	7,18	Chomutov	-0,94	Blansko	5,49
21	Kolín	7,00	Frýdek-Místek	-1,06	Znojmo	5,39
22	Mělník	6,81	Ostrava-město	-1,13	Kolín	5,28
23	Kroměříž	6,77	Hodonín	-1,14	Příbram	5,16
24	Nymburk	6,76	Třebíč	-1,15	Šumperk	5,16
25	Karlovy Vary	6,75	Litoměřice	-1,16	Tábor	5,09
26	Olomouc	6,66	Cheb	-1,18	Žďár nad Sázavou	5,06
27	Šumperk	6,57	Karlovy Vary	-1,31	Strakonice	5,01
28	Opava	6,53	Louny	-1,34	Ostrava-město	5,01
29	Vsetín	6,45	Vyškov	-1,42	Jihlava	4,91
30	Semily	6,29	Mladá Boleslav	-1,42	Teplice	4,68
31	Český Krumlov	6,14	Šumperk	-1,43	Olomouc	4,65
32	Žďár nad Sázavou	5,93	Rakovník	-1,44	Frýdek-Místek	4,44
33	Kutná Hora	5,90	Most	-1,52	Přerov	4,36
34	Svitavy	5,87	Děčín	-1,54	Vyškov	4,33
35	Jablonec nad Nisou	5,84	Příbram	-1,55	Hradec Králové	4,09
36	Tábor	5,77	Trutnov	-1,60	Vsetín	3,98
37	Břeclav	5,64	Liberec	-1,61	Kutná Hora	3,94
38	Hradec Králové	5,63	Kutná Hora	-1,78	Svitavy	3,92
39	Tachov	5,62	Český Krumlov	-1,80	Karlovy Vary	3,87
40	Frýdek-Místek	5,54	Sokolov	-1,80	Brno-venkov	3,82
41	Trutnov	5,52	Česká Lípa	-1,83	Havlíčkův Brod	3,81
42	Rakovník	5,49	Praha-východ	-1,96	Praha-západ	3,77
43	Česká Lípa	5,47	Kroměříž	-1,97	Břeclav	3,76
44	Blansko	5,36	Plzeň-jih	-2,04	Zlín	3,47
45	Beroun	5,24	Žďár nad Sázavou	-2,06	Jindřichův Hradec	3,46
46	Brno-venkov	5,23	Nový Jičín	-2,15	Nymburk	3,27
47	Strakonice	5,21	Mělník	-2,22	Prostějov	3,22
48	Jihlava	5,20	Hradec Králové	-2,27	Semily	3,21
49	Nový Jičín	5,19	Chrudim	-2,29	Trutnov	3,14
50	Havlíčkův Brod	5,18	Havlíčkův Brod	-2,40	Česká Lípa	3,02
51	Cheb	4,99	Kladno	-2,40	Liberec	2,97
52	Zlín	4,98	Písek	-2,41	Praha	2,97
53	Uherské Hradiště	4,97	Ústí nad Labem	-2,49	Chrudim	2,96
54	Domažlice	4,67	Tachov	-2,57	Rakovník	2,82
55	Chrudim	4,66	Pardubice	-2,63	Ústí nad Orlicí	2,75
56	Prostějov	4,65	Olomouc	-2,64	Uherské Hradiště	2,75
57	Náchod	4,56	Brno-město	-2,75	Plzeň-jih	2,65
58	Vyškov	4,48	Nymburk	-2,77	Plzeň-město	2,63
59	Ústí nad Orlicí	4,48	Vsetín	-2,83	Jičín	2,58
60	Plzeň-město	4,43	Jindřichův Hradec	-2,86	České Budějovice	2,35
61	Praha	4,43	Uherské Hradiště	-2,91	Beroun	2,32
62	Plzeň-sever	4,22	Tábor	-3,00	Plzeň-sever	2,32
63	Klatovy	4,08	Praha	-3,06	Pelhřimov	2,30
64	Pardubice	4,04	Brno-venkov	-3,09	Český Krumlov	2,30
65	Praha-západ	3,98	Znojmo	-3,27	Cheb	2,28
66	Plzeň-jih	3,98	Blansko	-3,31	Nový Jičín	2,27
67	České Budějovice	3,72	Zlín	-3,51	Rychnov nad Kněžnou	2,24
68	Mladá Boleslav	3,71	Strakonice	-3,53	Benešov	2,22
69	Rokycany	3,70	Ústí nad Orlicí	-3,57	Klatovy	2,10
70	Pelhřimov	3,69	Jihlava	-3,89	Mladá Boleslav	1,97
71	Jičín	3,68	Pelhřimov	-3,93	Písek	1,95
72	Benešov	3,60	Svitavy	-4,42	Rokycany	1,95
73	Písek	3,60	Klatovy	-4,57	Tachov	1,90
74	Jindřichův Hradec	3,47	České Budějovice	-4,83	Praha-východ	1,66
75	Prachatice	3,12	Plzeň-město	-4,94	Pardubice	1,62
76	Rychnov nad Kněžnou	3,02	Plzeň-sever	-5,32	Domažlice	1,45
77	Praha-východ	2,67	Rychnov nad Kněžnou	-9,39	Prachatice	1,26
	Celkem ČR	6,05	Celkem ČR	-1,95	Celkem ČR	4,07

3. REALIZACE AKTIVNÍ POLITIKY ZAMĚSTNANOSTI V ÚSTECKÉM KRAJI

Mezi nejčastěji využívané nástroje aktivní politiky zaměstnanosti financované z národního rozpočtu i ESF patří veřejně prospěšné práce a především vyhrazená společensky účelná pracovní místa vč. podpory osob začínajících výkon samostatně výdělečné činnosti. Mezi další nástroje patří podpora zaměstnavatelů zaměstnávajících osoby se zdravotním postižením, překlenovací příspěvek, příspěvek na zapracování, a při přechodu na nový podnikatelský program. Mezi nástroje APZ jsou také zahrnuty projekty EU, které jsou financovány prostřednictvím národních individuálních projektů (NIP), regionálních individuálních projektů (RIP) a grantových projektů. Součástí APZ jsou také rekvalifikace, u kterých sice nedochází k vytváření pracovních míst, ale ke zvyšování kvalifikace zařazených uchazečů/zájemců o zaměstnání. Úspěšní absolventi rekvalifikačních kurzů zvyšují své šance na trhu práce k získání vhodného zaměstnání.

Tabulka č. 5 - Pracovní místa podpořená v rámci APZ a rekvalifikace uchazečů/zájemců o zaměstnání

Ukazatel	Aktuální stav k		Od počátku roku	
	30. 9. 2014	30. 9. 2015	2014	2015
Pracovní místa podpořená v rámci APZ				
Veřejně prospěšné práce (VPP)	1 401	486	1 362	124
Projekty ESF OP LZZ - VPP (NIP)	1 816	4 298	1 619	3 858
Projekty ESF OP LZZ - VPP (RIP)	-	0	-	0
SÚPM-samostatně výdělečná činnost (SVČ)	261	356	134	177
Projekty ESF OP LZZ - SÚPM-SVČ (RIP)	-	0	-	0
Společensky účelná pracovní místa (SÚPM) - zřízená	0	33	0	0
Společensky účelná pracovní místa SÚPM - vyhrazená	554	59	702	49
Projekty ESF OP LZZ - SÚPM vyhrazená (NIP)	1 580	4 556	1 918	4 865
Projekty ESF OP LZZ - SÚPM vyhrazená (RIP)	-	103	-	15
Projekty ESF OP LZZ - SÚPM vyhrazená (RIP) Odborná praxe pro mladé do 30 let	1 147	435	1 027	410
Chráněná pracovní místa (CHPM) - zřízená	367	343	113	100
CHPM-SVČ	8	10	2	2
CHPM a CHPM-SVČ - provoz	6	43	2	6
Příspěvek při přechodu na nový podnikatelský program	0	0	0	0
Překlenovací příspěvek	10	20	11	22
Příspěvek na zapracování	0	0	0	0
Projekty ESF OP LZZ - příspěvek na zapracování (NIP)	-	0	-	0
Projekty ESF OP LZZ - příspěvek na zapracování (RIP)	-	0	-	0
Práce na zkoušku	-	0	-	0
Projekty ESF OP LZZ - práce na zkoušku (NIP)	-	0	-	0
Projekty ESF OP LZZ - práce na zkoušku (RIP)	-	6	-	6
Projekty ESF OP LZZ - cílené programy	885	-	583	-
Pracovní místa podpořená v rámci APZ celkem	8 035	10 748	7 473	9 634
Rekvalifikace uchazečů/zájemců o zaměstnání				
Zvolená rekvalifikace	6	158	11	255
Projekty ESF OP LZZ - zvolená rekvalifikace (NIP)	238	38	971	1 018
Projekty ESF OP LZZ - zvolená rekvalifikace (RIP)	-	3	-	17
Rekvalifikace	0	0	0	0
Projekty ESF OP LZZ - rekvalifikace (NIP)	258	53	1 138	474
Projekty ESF OP LZZ - rekvalifikace (RIP)	-	0	-	76
Projekty ESF OP LZZ - rekvalifikace (grantové projekty)	-	15	-	221
Rekvalifikace uchazečů/zájemců o zaměstnání celkem	502	267	2 120	2 061
Celkem APZ	8 537	11 015	9 593	11 695

K 30. 9. 2015 bylo v rámci nástrojů APZ vytvořeno 11 015 míst a podpořeno 10 024 osob. Od začátku roku se pak jedná o vytvoření 11 695 míst a podporu 12 014 osob. Z meziročního srovnání je patrný značný nárůst podpořených míst i osob, což odráží aktivnější propagaci nástrojů APZ, navýšení poskytovaných příspěvků, ale především lepší se hospodářskou situací a změny v chování zaměstnavatelů.

Tabulka č. 6 - Podpoření uchazeči o zaměstnání v rámci APZ a rekvalifikace uchazečů/zájemců o zaměstnání

Ukazatel	Aktuální stav k		Od počátku roku	
	30. 9. 2014	30. 9. 2015	2014	2015
Podpoření uchazeči o zaměstnání v rámci APZ				
Veřejně prospěšné práce (VPP)	1 286	250	1 331	195
Projekty ESF OP LZZ - VPP (NIP)	1 556	3 803	1 459	4 098
Projekty ESF OP LZZ - VPP (RIP)	-	0	-	0
SÚPM-samostatně výdělečná činnost (SVČ)	261	356	134	177
Projekty ESF OP LZZ - SÚPM-SVČ (RIP)	-	0	-	0
Společensky účelná pracovní místa (SÚPM) - zřízená	0	0	0	0
Společensky účelná pracovní místa SÚPM - vyhrazená	551	57	702	49
Projekty ESF OP LZZ - SÚPM vyhrazená (NIP)	1 572	4 471	1 918	4 794
Projekty ESF OP LZZ - SÚPM vyhrazená (RIP)	-	67	-	16
Projekty ESF OP LZZ - SÚPM vyhrazená (RIP) Odborná praxe pro mladé do 30 let	1 147	370	1 027	405
Chráněná pracovní místa (CHPM) - zřízená	302	304	150	183
CHPM-SVČ	8	10	2	2
CHPM a CHPM-SVČ - provoz	6	43	2	6
Příspěvek při přechodu na nový podnikatelský program	0	0	0	0
Překlenovací příspěvek	10	20	11	22
Příspěvek na zapracování	0	0	0	0
Projekty ESF OP LZZ - příspěvek na zapracování (NIP)	-	0	-	0
Projekty ESF OP LZZ - příspěvek na zapracování (RIP)	-	0	-	0
Práce na zkoušku	-	0	-	0
Projekty ESF OP LZZ - práce na zkoušku (NIP)	-	0	-	0
Projekty ESF OP LZZ - práce na zkoušku (RIP)	-	6	-	6
Projekty ESF OP LZZ - cílené programy	1 105	-	701	-
Podpoření uchazeči o zaměstnání v rámci APZ celkem	7 804	9 757	7 437	9 953
Rekvalifikace uchazečů/zájemců o zaměstnání				
Rekvalifikace uchazečů/zájemců o zaměstnání celkem	502	267	2 120	2 061
Celkem APZ	8 306	10 024	9 557	12 014

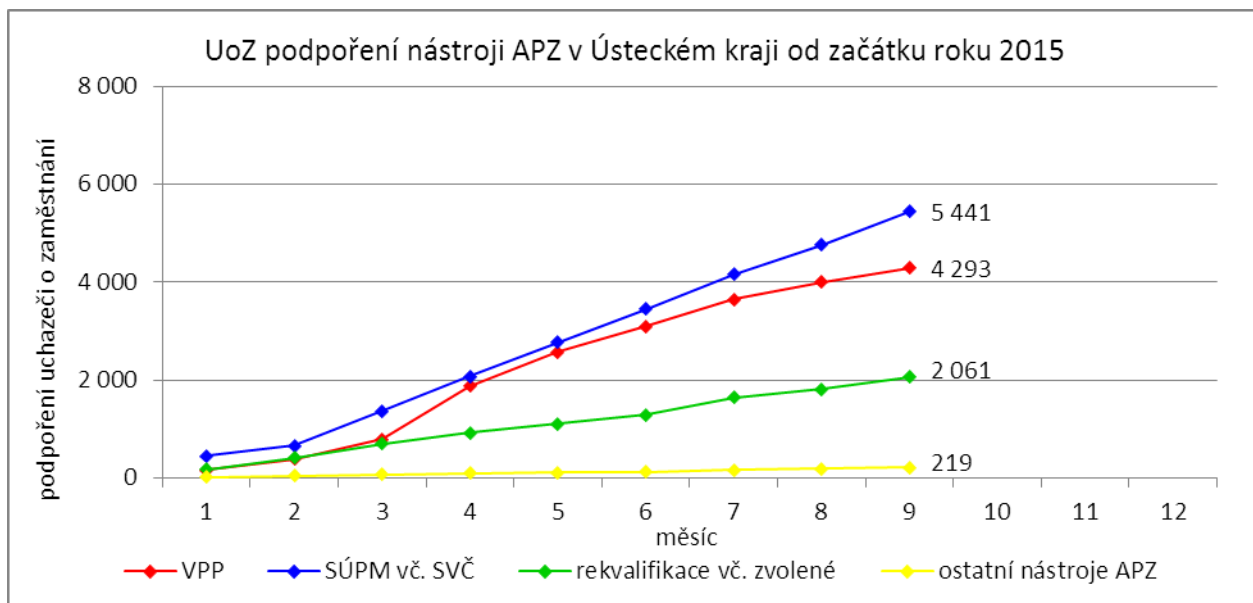
Klasickým nástrojem APZ jsou veřejně prospěšné práce, které využívají především města, obce a jimi zřizované subjekty. Aktuálně jsou VPP financovány z veřejného rozpočtu ČR i projektů EU (NIP, RIP). Ke konci měsíce bylo v rámci VPP vytvořeno v kraji 4 784 míst a umístěno 4 053 uchazečů o zaměstnání, od ledna 2015 to je 3 982 míst a 4 293 uchazečů o zaměstnání.

Dalším dlouhodobě využívaným nástrojem SÚPM (zřízená, vyhrazená) vč. podpory začínajících osob samostatně výdělečně činných. Ke konci září bylo vytvořeno 5 542 míst a podpořeno 5 321 uchazečů o zaměstnání. Od začátku roku se jedná o 5 516 míst a 5 441 osob. Nejžádanějším ze strany zaměstnavatelů jsou vyhrazená SÚPM (NIP), kdy ÚP ČR přispívá zaměstnavateli na mzdu zaměstnance, kterého přijme z evidence ÚP. V rámci podpory samostatně výdělečně činnosti bylo výhradně z národních prostředků ke konci sledované měsíce v Ústeckém kraji podpořeno 356 začínajících živnostníků. Od počátku roku začalo s finanční podporou úřadu práce podnikat celkem 177 osob.

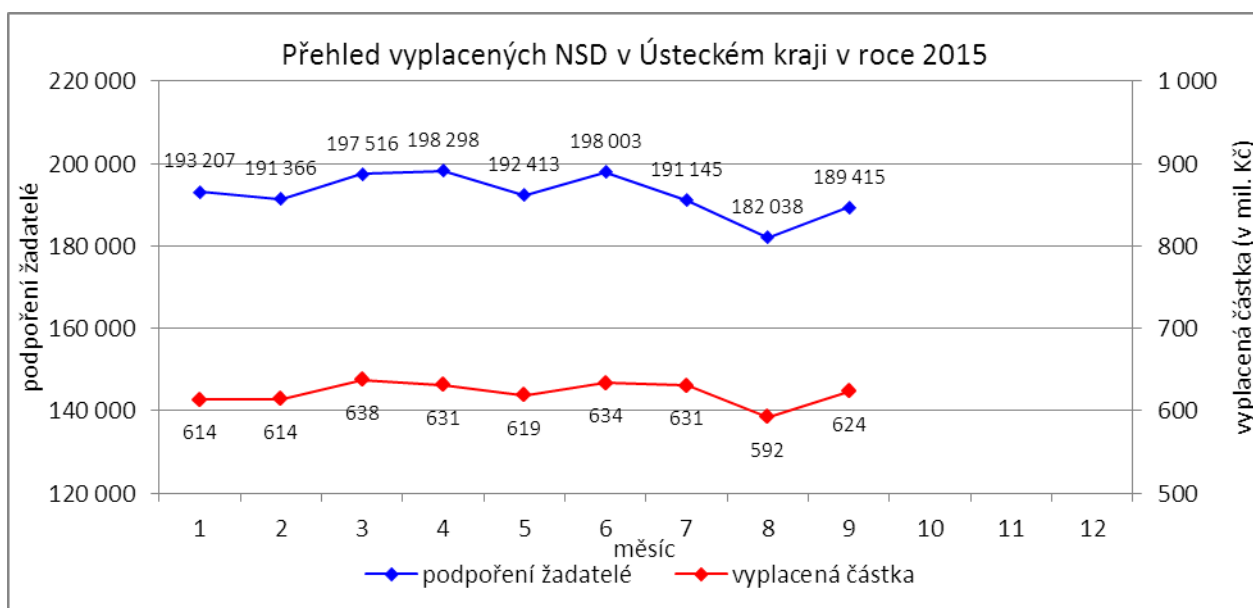
Od roku 2013 se využívá institutu zvolených rekvalifikací, kdy uchazeč sám má možnost aktivně ovlivnit zařazení do rekvalifikačního kurzu. K 30. 9. 2015 bylo v rámci zvolených i klasických rekvalifikací finančních většinou z projektů EU (NIP, RIP, granty) zařazeno 267 osob. Od začátku roku se pak jedná o 2 061 rekvalifikovaných uchazečů či zájemců o zaměstnání.

Účinným nástrojem podpory zaměstnávání osob se zdravotním postižením je finanční spoluúčast ÚP na zřizování vhodných pracovních pro tyto osoby vč. osob samostatně výdělečně činných a příspěvku na provoz chráněných pracovních míst. K 30. 9. 2015 bylo v rámci těchto nástrojů přispěno na 396 pracovních míst a podpořeno 357 osob se zdravotním postižením. Od začátku roku bylo podpořeno 108 chráněných pracovních míst a umístěno 191 osob. K poslednímu dni sledovaného měsíce bylo zároveň vymezeno 3 933 CHPM pro osoby se zdravotním postižením. Od začátku roku se pak jednalo o vymezení 1 345 osob.

Mezi ostatní nástroje APZ jsou zařazovány příspěvek při přechodu na nový podnikatelský program, překlenovací příspěvek, příspěvek na zapracování a práce na zkoušku, která se začíná realizovat na oddělení projektů EU. K 30. 9. 2015 bylo v rámci těchto nástrojů vytvořeno 26 míst a umístěno 26 uchazečů u zaměstnání. Od počátku roku 2015 bylo v rámci těchto nástrojů podpořeno na 28 místech stejné množství uchazečů.



4. POSKYTNUTÉ NEPOJISTNÉ SOCIÁLNÍ DÁVKY V ÚSTECKÉM KRAJI



V průběhu měsíce září bylo v Ústeckém kraji finančně podpořeno 189 415 osob a vyplacená částka dosáhla téměř 624 mil. Kč. Největší podíl podpořených osob i vyplacených prostředků byl v rámci dávek státní sociální podpory, kdy počet uspokojených žadatelů činil 106 842 osob, a vyplacená částka dosáhla 317 mil. Kč. Meziměsíční nárůst byl způsoben především zvýšením počtu podpořených žadatelů a vyplacených peněz v rámci příspěvku na bydlení. Množství vynaložených finančních prostředků na dávky hmotné nouze dosáhlo 144 mil. Kč a podpořeno bylo 36 793 osob. V rámci podpory osob se zdravotním postižením byly vyplaceny sociální dávky 45 782 žadatelům v celkové výši přesahující 163 mil. Kč. Největší množství žadatelů i vynaložených prostředků tradičně zaznamenávají na pracovištích v Teplicích, Ústí n. L., Mostě a Děčíně.

Tabulka č. 7 - Přehled vyplacených dávek a prostředků v rámci NSD ve sledovaném měsíci

Aktuální měsíc KoP	Dávky státní sociální podpory		Dávky hmotné nouze		Dávky pro osoby se ZP	
	počet	Kč	počet	Kč	počet	Kč
Děčín	11 518	33 359 987	3 192	11 499 046	6 141	22 200 943
Chomutov	7 947	22 380 161	2 853	11 517 695	3 926	14 277 358
Jirkov	3 488	9 077 308	1 117	4 090 026	0	0
Kadaň	3 175	9 633 019	1 228	4 847 610	2 080	9 233 049
Kláštorec nad Ohří	1 950	5 653 063	704	2 672 020	0	0
Libochovice	1 123	3 111 970	167	682 974	0	0
Litoměřice	3 807	12 803 907	958	3 565 293	3 776	13 169 700
Litvínov	5 728	16 242 393	2 564	9 922 179	2 043	7 571 223
Louny	5 225	15 793 081	1 607	6 359 601	2 172	8 613 600
Lovosice	1 976	6 156 554	534	2 010 026	1 865	5 968 796
Most	12 060	35 607 874	5 012	19 587 229	3 795	13 720 704
Podbořany	1 677	4 782 430	520	2 087 801	912	3 834 595
Roudnice nad Labem	2 466	8 307 382	975	4 104 963	1 532	5 027 600
Rumburk	5 261	15 104 117	1 401	5 479 259	2 692	10 860 800
Štětí	2 058	5 757 151	894	3 226 496	0	0
Teplice	15 971	47 745 273	5 289	18 653 063	7 655	24 604 440
Ústí nad Labem	15 171	47 042 573	5 852	25 519 081	4 612	14 810 698
Varnsdorf	3 088	8 438 209	842	2 954 734	966	3 347 000
Žatec	3 153	9 712 482	1 084	4 769 729	1 615	6 278 152
Ústecký kraj	106 842	316 708 934	36 793	143 548 825	45 782	163 518 658

Od začátku roku bylo celkem podpořeno 1 734 264 žadatelů o některou z dávek a vyplacená částka přesáhla 5,6 mld. Kč. Nejvíce podpořených žadatelů je prostřednictvím dávek státní sociální podpory, kdy od začátku roku bylo podpořeno 957 327 osob. Množství vyplacených peněz prostřednictvím této dávky dosáhlo bezmála 2,8 mld. Kč. Nejnižší podíl podpořených osob tvoří žadatelé o dávky hmotné nouze, které v průběhu letošního roku pobralo 352 105 osob a uhrazeno bylo téměř 1,4 mld. Kč. Prostřednictvím dávek pro osoby se zdravotním postižením bylo od začátku roku podpořeno 424 832 osob a uhrazeno více než 1,4 mld. Kč.

Tabulka č. 8 - Přehled vyplacených dávek a prostředků v rámci NSD od začátku roku

Od začátku roku KoP	Dávky státní sociální podpory		Dávky hmotné nouze		Dávky pro osoby se ZP	
	počet	Kč	počet	Kč	počet	Kč
Děčín	103 824	297 212 188	30 316	112 756 468	56 403	200 852 003
Chomutov	71 025	195 834 229	26 855	108 288 398	36 349	130 382 806
Jirkov	31 224	80 028 108	9 981	38 428 171	0	0
Kadaň	27 936	83 728 403	11 939	45 398 506	19 179	75 220 951
Kláštorec nad Ohří	17 409	49 508 221	6 564	24 319 625	0	0
Libochovice	10 198	28 217 607	1 499	6 622 210	0	0
Litoměřice	34 531	114 947 929	9 172	33 123 235	35 493	119 551 378
Litvínov	51 757	143 253 533	25 032	91 665 124	19 378	70 270 138
Louny	46 857	139 946 051	14 119	57 271 759	19 931	76 008 087
Lovosice	17 935	55 557 858	5 013	19 082 962	17 055	53 891 977
Most	108 274	306 543 128	48 245	182 479 148	35 947	123 609 857
Podbořany	15 098	42 108 591	5 133	20 368 887	8 191	30 673 951
Roudnice nad Labem	22 308	75 555 401	8 962	38 148 009	14 375	45 550 161
Rumburk	44 993	120 277 019	13 510	52 353 552	24 338	96 895 280
Štětí	17 697	49 545 187	8 499	31 513 889	0	0
Teplice	142 705	420 432 914	48 238	174 085 103	71 178	219 065 877
Ústí nad Labem	137 268	404 186 581	60 495	255 824 247	43 230	140 119 788
Varnsdorf	27 562	74 388 243	7 870	28 789 488	8 842	29 792 718
Žatec	28 726	85 307 084	10 663	46 820 747	14 943	57 302 934
Ústecký kraj	957 327	2 766 578 275	352 105	1 367 339 528	424 832	1 469 187 906

5. MAPOVÁNÍ PREDIKCE TRENDŮ ZAMĚSTNANOSTI A POTŘEB ZAMĚSTNAVATELŮ V ÚSTECKÉM KRAJI

V krátkodobém horizontu 2 až 3 měsíců (období podzimních měsíců) se v Ústeckém kraji předpokládá stagnace popř. mírný pokles podílu nezaměstnaných na obyvatelstvu ve věku 15 - 64 let, a to až do příchodu zimních měsíců, kdy se omezí některé práce především v zemědělství či stavebnictví a následně dojde k nárůstu uchazečů v evidenci ÚP.

Signály od zaměstnavatelů v Ústeckém kraji jsou podobné. Převládá názor, že u nich dochází k pozvolnému nárůstu produkce, na který by měl být vázán i nábor nových pracovníků. Pozitivní vývoj a výhledové přijímání pracovníků hlásí drobní i větší zaměstnavatelé ve většině okresů Ústeckého kraje, a to napříč různými profesemi. Naopak hromadné propouštění nebo organizační změny, které by se negativně projevíly na přílivu uchazečů do evidence úřadu práce, nahlásil v průběhu září 2015 1 zaměstnavatel v okrese Most.

V měsíci říjnu se uskuteční burza pracovních příležitostí v Lounech. Aktuálně probíhají jednání se zaměstnavateli o jejich možné účasti na uvedené burze.

Tabulka č. 9 - Přehled realizovaných monitorovacích návštěv

Okres	Realizované monitorovací návštěvy		
	červenec	srpen	září
Děčín	11	19	14
Chomutov	12	22	21
Litoměřice	9	8	11
Louny	18	16	20
Most	15	8	14
Teplice	35	40	44
Ústí n. L.	4	7	13
Ústecký kraj	104	120	137

Mezi nejžádanější profese v rámci Ústeckého kraje patří řidiči nákladních automobilů (hlavně MKD) a autobusů, prodavači, obchodní zástupci, kuchaři, číšníci a servírky, operátoři výroby a obsluha strojů, zedníci, kovodělníci, svářeči, potrubáři, zámečníci, provozní zámečníci, údržbáři, strojní technici, elektrikáři, výrobní, montážní i pomocní dělníci, operátoři telefonních panelů, lékaři a zdravotní sestry, učitelé, apod. V krátkodobém horizontu lze s blížícím se koncem roku 2015 předpokládat stagnaci hlášených volných pracovních míst.

V průběhu měsíce září 2015 bylo uskutečněno 137 monitorovacích návštěv u zaměstnavatelů, přičemž nejvíce proběhlo tradičně v okrese Teplice (44). Z názorů většiny navštívených zaměstnavatelů všech okresů vyplývá očekávaný pozvolný nárůst počtu zakázek i objemu výroby, v horším případě stagnace. Pozitivně se zaměstnavatelé staví k nástrojům APZ či nabízeným RIP, které by mohly částečně napomoci ke zlepšení personální situace ve společnostech. Stále častěji se vyskytuje neochota a nechuť uchazečů o zaměstnání přijímat nové pracovní místo. Svoji neochotu odůvodňují výmluvami typu rozjednaného pracovního místa, předpokládaného stěhování, zdravotními potížemi apod. Ze strany ÚP tak stále častěji nelze splnit požadavek zaměstnavatelů na obsazení volného pracovního místa, i když v evidenci uchazečů o zaměstnání je dostatek osob s evidovanou požadovanou kvalifikací.

V dlouhodobém horizontu 1 roku lze nadále očekávat pokračující mírné zlepšování situace v nezaměstnanosti v důsledku celorepublikového ekonomického oživení. Opakované signály i současný vývoj jsou poměrně pozitivní a aktuálně není žádný důvod se domnívat, že by tomu ve zbytku roku 2015 popř. 2016 mělo být jinak. K dalšímu zlepšování může napomoci pokračující oživení ekonomiky, které by mělo na sebe navázat růst objemu výroby a vytváření nových pracovních míst. Z regionálního hlediska je nezbytná podpora přílivu nových investorů do kraje, ale také podpora stávajících zaměstnavatelů.

6. AKTIVITY EURES PORADCE V ÚSTECKÉM KRAJI

V měsíci září EURES poradkyně prováděly pravidelné aktualizace volných pracovních míst dle vymezené odpovědnosti, vedly individuální pohovory s uchazeči o zaměstnání v zahraničí i zaměstnavateli.

2. - 3. 9. 2015 absolvovala EURES poradkyně Leona Bláhová další blok kurzu pro EURES poradce seniory „Strategie nábory a výběru pracovníků a zprostředkování zaměstnání z/do zahraničí“.

4. 9. 2015 proběhlo jednání EURES se zástupkyní firmy Coolistik - Der Pharmakurier GmbH z Drážďan o možné spolupráci a nábore českých uchazečů na pozice řidičů kurýrní služby.

11. 9. 2015 se EURES poradkyně zúčastnily veletrhu pracovních příležitostí Jobmesse Dresden, kde v sekci pro mladé uchazeče fun&future poskytovali poradenství českým i německým zájemcům o služby EURES - uchazečům, zaměstnavatelům či poskytovatelům vzdělávání. Stánek EURES navštívilo 65 zájemců.

14. 9. 2015 proběhl pravidelný poradenský den pro uchazeče o zaměstnání v SRN na ÚP ČR, KrP v Ústí nad Labem společně s EURES poradkyní z AA Pirna Ramonou Zimmermann. Poradenství bylo poskytnuto 7 uchazečům.

16. 9. 2015 se konala přednáška „Pravda a mýty o práci v SRN“ na ÚP ČR KoP Most. Přednáška byla spojená s individuálním poradenstvím a také představením firmy „Gellertstadt Bäckerei Hainichen“, která má zájem obsadit volná místa pekařů, pomocníků ve výrobě pečiva, řidičů, elektrikářů a prodavačů. Akce se zúčastnilo 17 zájemců.

17. 9. 2015 se v rámci Ústeckého kraje konal „World Café EURES“ - workshop zaměřený na téma aktuálních otázek zahraniční zaměstnanosti a problematiku migrujících pracovníků. Odborní pracovníci příslušných a kompetentních úřadů se zabývali oblastmi sociálního zabezpečení a zdravotního pojištění v EU, nároky na péči a dávky od VZP, OSSZ a Úřadu práce ČR, volný pohyb služeb versus usazování a související povinnosti, minimálními pracovními podmínkami včetně nároku na minimální mzdu, kontrolou dodržování minimálních pracovních podmínek a zaměstnáváním cizinců z EU, povinnostmi občanů EU a jejich rodinných příslušníků v ČR, situací migrujícího občana ČR při návratu do ČR atd. Akce se zúčastnilo 16 odborníků na dané oblasti.

18. 9. a 21. 9. 2015 proběhla série přednášek EURES poradkyně Leony Bláhové o službách EURES pro studenty 4. ročníků SPŠ v Ústí nad Labem.

23. - 24. 9. 2015 absolvovala EURES poradkyně Markéta Rohanová další blok kurzu pro EURES poradce juniory „Rozvoj komunikace a prezentačních dovedností“.

23. 9. 2015 poradkyně L. Bláhová absolvovala 2 přednášky o službách EURES pro uchazeče o zaměstnání na ÚP ČR KoP Louny. Akce se zúčastnilo 30 zájemců.

29. 9. 2015 se v Clarion Congress Hotelu konala již 7. přeshraniční burza pracovních příležitostí. 28 zaměstnavatelů z ČR, SRN, Švýcarska, Rakouska a Irska nabízelo volná místa v oborech hotelnictví a gastronomie, elektro, strojírenství, hodinářském průmyslu, pečovatelských atd. Program byl doplněn o přednášky o životních pracovních podmínkách v SRN, projektech EU pro mladé, představily se firmy Glashütte Original, EUROPAPARK Rust a Randstad Německo. Burzu navštívilo kolem 400 zájemců o práci v zahraničí nebo ČR.

30. 9. 2015 navštívila EURES poradkyně Leona Bláhová Hotelovou školu v Teplicích, kde společně se zástupci švýcarské pobočky Viking River Cruises představila možnosti budoucích absolventů pracovat po absolvování studia v zahraničí, resp. na říčních a zaoceánských lodích. Zájem o tuto problematiku projevil 30 studentů.

30. 9. 2015 proběhla ve spolupráci s AA Annaberg-Buchholz 2. přeshraniční burza pracovních příležitostí v Městském divadle v Chomutově, na jejíž přípravě se EURES poradkyně také podílely. Stejně jako v Ústí nad Labem nabízeli zaměstnavatelé ze Saska, Bavorska, Bádenska-Wirttemberska, Rakouska, Švýcarska a ČR volná místa v oborech hotelnictví a gastronomie, elektro, strojírenství, hodinářském průmyslu, pečovatelských atd. Burzy se zúčastnilo kolem 400 zájemců o zaměstnání.

V měsíci září 2015 byl zájem uchazečů o práci a informace týkající se životních a pracovních podmínek v EU/EHP zvýšený. EURES poradkyně vyřizují nejčastěji dotazy týkající se životních a pracovních podmínek, konkrétně koordinace sociálních dávek, pracovních právních vztahů, řeší se problematika zdravotního pojištění přeshraničních pracovníků, daňové povinnosti, přídatky na děti apod. Velký zájem je stále o práci především v německém příhraničí, ale také v Rakousku, Velké Británii, Irsku, Nizozemsku nebo Švýcarsku.

Během září došlo k celkem 398 kontaktům se zájemci o zaměstnání či informace (196), resp. se zaměstnavateli (202), a to formou osobní návštěvy (68) telefonického rozhovoru (148) a e-mailové korespondence (182). Dále došlo k 55 kontaktům s pracovníky ÚP ČR.

7. VEŘEJNÁ SLUŽBA REALIZOVANÁ V ÚSTECKÉM KRAJI

S účinností od 6. 2. 2013 byla zrušena povinnost nástupu na veřejnou službu a v současné době je pouze na vůli uchazeče, zda ji bude vykonávat. V průběhu měsíce září nenastoupil v Ústeckém kraji

na veřejnou službu žádný uchazeč, ani ji neukončil. K poslednímu dni sledovaného měsíce tak bylo v Ústeckém kraji aktivně zařazeno na výkon veřejné služby celkem 8 uchazečů o zaměstnání, všichni na kontaktním pracovišti ve Štětí.

Tabulka č. 10 - Realizace veřejné služby

KoP	Počet vykonavatelů veřejné služby - KrP Ústí nad Labem			
	ke konci min. měsíce	nové nástupy	ukončení	ke konci sled. měsíce
Děčín	0	0	0	0
Chomutov	0	0	0	0
Jirkov	0	0	0	0
Kadaň	0	0	0	0
Klášteřec nad Ohří	0	0	0	0
Libochovice	0	0	0	0
Litoměřice	0	0	0	0
Litvínov	0	0	0	0
Louny	0	0	0	0
Lovosice	0	0	0	0
Most	0	0	0	0
Podbořany	0	0	0	0
Roudnice nad Labem	0	0	0	0
Rumburk	0	0	0	0
Štětí	8	0	0	8
Teplice	0	0	0	0
Ústí nad Labem	0	0	0	0
Varnsdorf	0	0	0	0
Žatec	0	0	0	0
Ústecký kraj	8	0	0	8

8. PROJEKTY SPOLUFINANCOVANÉ Z ESF REALIZOVANÉ NA KRP ÚSTÍ NAD LABEM

Vzdělávejte se pro růst v Ústeckém kraji II

Projekt „Vzdělávejte se pro růst v Ústeckém kraji II“ je zaměřen na podporu zaměstnavatelů s prorůstovým potenciálem a má podpořit 4 830 zaměstnanců. Cílem projektu je umožnit vybraným podnikům získat finanční příspěvky na vzdělávání či rekvalifikaci svých zaměstnanců, a to po dobu jejich vzdělávání. Od ledna 2014, kdy začal příjem žádostí, bylo přijato celkem 1 055 žádostí, přičemž schváleno bylo 738 žádostí.

K 30. 9. 2015 bylo uzavřeno 947 dohod s 243 zaměstnavateli. Těmto dohodám odpovídá 4 589 účastníků vzdělávacích aktivit. Na realizaci projektu bylo k 30. 9. 2015 z celkového rozpočtu 112 877 tis. Kč doposud vyčerpáno cca 92 100 tis. Kč. Finanční závazky v sepsaných dohodách se zaměstnavateli na vzdělávání a refundaci mezd činí 19 030 tis. Kč. Realizace projektu končí k 30. 11. 2015.

Odborné praxe pro mladé do 30 let v Ústeckém kraji

Projekt „Odborné praxe pro mladé do 30 let v Ústeckém kraji“ je určen mladým uchazečům o zaměstnání (do 30 let) dlouhodobě evidovaným a s minimální pracovní zkušeností. Projekt poskytuje těmto lidem odborné dovednosti a znalosti pro výkon konkrétní profese realizované formou praxe u zaměstnavatele a pomáhá tak začlenit mladé lidi na trh práce. Plánováno je takto podpořit 2 000 lidí.

K 30. 9. 2015 se podařilo projektem podpořit 2 194 účastníků. Umístit přímo na odbornou praxi k zaměstnavatelům se pak z plánovaných 1 364 účastníků podařilo 1 741 účastníků. Z celkového rozpočtu projektu, který po navýšení činí cca 304 051 tis. Kč, bylo dosud vyčerpáno cca 263 222 tis. Kč, v uzavřených dohodách činí závazky dalších 22 146 tis. Kč. Celková realizace projektu končí 30. 11. 2015.

Sociálně vyloučené lokality Ústeckého kraje

Projekt „Sociálně vyloučené lokality Ústeckého kraje“ je zaměřen na nezaměstnané osoby pocházející ze sociálně vyloučených lokalit Ústeckého kraje. Cílem projektu je pomoci lidem z těchto lokalit prostřednictvím projektových aktivit, mezi které patří individuální a skupinové poradenství, motivace

a aktivizace, rekvalifikace, pracovní asistence včetně doprovodů na pracovní pohovory a zprostředkování podporovaného zaměstnání s využitím pracovní asistence ještě po dobu několika prvních týdnů na novém pracovišti. Podpořeno bude v rámci projektu cca 1 000 uchazečů, z nichž minimálně 424 osob bude umístěno na trh práce. Všem účastníkům je poskytováno průběžné individuální poradenství, bilanční diagnostika i aktivizačně motivační školení, kterými úspěšně prošlo na 1 696 účastníků. Další aktivitou projektu je zvolená rekvalifikace, kterou úspěšně absolvovalo celkem 53 účastníků.

Do projektu se k 30. 9. 2015 zapojilo již 1 227 účastníků. Od začátku realizace projektu se podařilo umístit na trh práce cca 696 účastníků, z nichž bylo 551 podpořeno mzdovým příspěvkem. Celkový rozpočet projektu činí cca 94 828 tis. Kč. K 30. 9. 2015 bylo vyčerpáno cca 75 592 tis. Kč a v již uzavřených dohodách na poskytování mzdových příspěvků činí závazky dalších 13 500 tis. Kč.

Restart na druhou v Ústeckém kraji

Projekt Restart na druhou v Ústeckém kraji je zacílen na pomoc zaměstnancům, kterým hrozí ztráta zaměstnání nebo jsou již ve výpovědní lhůtě, a to zejména z důvodu organizačních změn. V květnu 2015 byla schválena podstatná změna projektu. Ta umožnila prodloužení jeho realizace do listopadu 2015 a zároveň byly navýšeny monitorovací indikátory projektu. Počet podpořených osob se navýšil z původně plánované hodnoty 450 na hodnotu 530 a počet úspěšných absolventů kurzů byl navýšen na hodnotu 1 800 z původní hodnoty 1 590. Do konce září 2015 se podařilo podpořit 538 osob. Z důvodu prodloužení doby realizace projektu do 30. 11. 2015 je i nadále projekt připraven pomoci dalším lidem, kteří budou mít zájem. Z jednotlivých modulů školení, která jsou pro účastníky realizována v oblasti pracovního práva, psychologie, finanční gramotnosti a soft skills, bylo do konce září 2015 vydáno 1 785 osvědčení úspěšným absolventům a rekvalifikační kurzy úspěšně absolvovalo 67 účastníků.

Do konce září 2015 se díky projektu podařilo najít zaměstnání 468 účastníkům, z nichž 288 bylo umístěno na dotovaná pracovní místa, 8 účastníků zahájilo samostatnou výdělečnou činnost. Z celkového rozpočtu 49 197 tis. Kč bylo dosud vyčerpáno cca 36 361 tis. Kč a v již uzavřených dohodách na poskytování mzdových příspěvků činí závazky dalších cca 6 890 tis. Kč.

9. KONTROLNÍ A INSPEKČNÍ ČINNOST NA KRP ÚSTÍ NAD LABEM

Kontrolní činnost je prováděna na základě schválených plánů dle jednotlivých agend, či na základě přijatých podnětů. Oddělení specializovaných kontrol Krajské pobočka v Ústí nad Labem provádí:

- ✓ následné veřejnosprávní kontroly,
- ✓ kontroly podle zákona o státní sociální podpoře,
- ✓ kontroly průměrného čistého měsíčního výdělku.

Spolupráce s útvarem zaměstnanosti při kontrole investičních pobídek = probíhá 1 kontrola.

Podle zákona č. 320/2001 Sb., o finanční kontrole - tzv. veřejnosprávní kontroly.

V září 2015 bylo zahájeno, v režimu zákona č. 320/2001 Sb., o finanční kontrole, 51 následných veřejnosprávních kontrol, ukončeno bylo v uvedeném období 36 následných kontrol. Pro podporu rozhodování o poskytnutí příspěvků z APZ na kontaktních pracovištích, je zpracován přehled „Rekapitulace výsledků následných veřejnosprávních kontrol“, kde jsou uvedeny úkony provedené v tomto měsíci. Rekapitulace obsahuje následné veřejnosprávní kontroly, které byly u příjemců veřejné finanční podpory:

- a) bez zjištění (zkontrolovány byly dohody ve výši 20 706 tis. Kč),
- b) se zjištěním porušení dohod se stručným popisem jejich porušení (porušení v celkové výši 268 tis. Kč). Jednalo se o porušení u 15 příjemců veřejných finančních prostředků. V uvedeném období bylo zasláno 5 výzev k vrácení finančních prostředků v celkové výši 107 tis. Kč.

Podle zákona č. 117/1995 Sb., o státní sociální podpoře bylo zahájeno 32 kontrol a ukončeno bylo 32 kontrol. Z těchto provedených kontrol byly vyčísleny přeplatky na výplatách dávek SSP v celkové výši 132 tis. Kč. Kontrolami v oblasti dávek SSP se v daném období podařilo odhalit 40 klientů, kteří nepřiznali své příjmy ve výši 299 tis. Kč.

Podle zákona č. 435/2004 Sb., o zaměstnanosti bylo provedeno 5 kontrol průměrného měsíčního čistého výdělku. Všechny tzv. neformálním způsobem, tj. na úřadě.

10. ZAHRANIČNÍ ZAMĚSTNANOST V ÚSTECKÉM KRAJI

Tabulka č. 11 - Přehled zahraniční zaměstnanosti i nezaměstnanosti

Zaměstnanost zahraničních občanů		Ústecký kraj	Děčín	Chomutov	Litoměřice	Louny	Most	Teplice	Ústí n. L.
Povolení k zaměstnání	nově vydaná	6	0	0	0	6	0	0	0
	prodloužená	1	0	0	0	0	0	1	0
	skončení platnosti	2	0	0	0	2	0	0	0
z toho pro členy družstev (podle § 89 odst. 2 ZoZ)	nově vydaná	0	0	0	0	0	0	0	0
	prodloužená	0	0	0	0	0	0	0	0
	skončení platnosti	0	0	0	0	0	0	0	0
z toho pro společníky obchodních společností (podle § 89 odst. 2 ZoZ)	nově vydaná	1	0	0	0	1	0	0	0
	prodloužená	0	0	0	0	0	0	0	0
	skončení platnosti	0	0	0	0	0	0	0	0
z toho pro držitele povolení k dlouhodobému pobytu - podnikání (podle § 89 odst. 4 ZoZ)	nově vydaná	0	0	0	0	0	0	0	0
	prodloužená	0	0	0	0	0	0	0	0
	skončení platnosti	0	0	0	0	0	0	0	0
z toho pro sezónní pracovníky (podle § 96 ZoZ)	nově vydaná	3	0	0	0	3	0	0	0
	prodloužená	0	0	0	0	0	0	0	0
	skončení platnosti	0	0	0	0	0	0	0	0
Informační karty cizinců, kteří nepotřebují povolení k zaměstnání	ohlášení zahájení	172	11	21	10	0	12	18	100
	ohlášení ukončení	47	5	3	2	0	6	8	23
Informační karty občanů EU/EHP a Švýcarska a rodinných příslušníků	ohlášení zahájení	360	21	121	70	59	33	34	22
	ohlášení ukončení	500	15	6	12	435	13	14	5
Informace o vyslání podle § 98a ZoZ	ohlášení zahájení	2	0	0	2	0	0	0	0
	ohlášení ukončení	0	0	0	0	0	0	0	0

Od poloviny roku 2014 došlo k přechodu části agendy zahraniční zaměstnanosti na Policii ČR (Odbor azylové a migrační politiky), a tudíž k významnému poklesu vydaných či prodloužených povolení k zaměstnání. V průběhu září 2015 bylo v Ústeckém kraji nově vydáno či prodlouženo 7 povolení k zaměstnání, z toho 6 v okrese Louny a 1 v okrese Teplice. Ve stejném období skončila platnost 2 vydaným povolením, oběma v okrese Louny. Ve sledovaném měsíci podali žadatelé v kraji 534 informačních karet o zahájení zaměstnání, z čehož bylo 360 pro zájemce z EU/EHP či Švýcarska, 172 pro osoby ze „třetích zemí“ a 2 vyslání. Za stejnou dobu ukončilo výkon zaměstnání 547 zahraničních zaměstnanců, přičemž 500 bylo pro žadatele z EU/EHP či Švýcarska a 47 pro osoby ze „třetích zemí“.

11. PŘÍLOHY - PODÍL NEZAMĚSTNANÝCH V OBCÍCH ÚSTECKÉHO KRAJE K 30. 9. 2015

Tabulka č. 12 - Podíl nezaměstnaných dle obcí

Obec	Kód obce	Uchazeči celkem	Obyvatelstvo 15-64 let	PN (v %)
Bílence	562980	15	172	8,14
Blatno	562998	20	344	5,52
Březno	563013	80	887	9,02
Černovice	563021	24	372	6,18
Droužkovice	563056	27	570	4,39
Hora Svatého Šebestiána	563064	18	213	8,45
Hrušovany	563072	30	385	7,79
Chomutov	562971	3 505	32 983	10,26
Kalek	563111	7	169	4,14
Křimov	563161	28	292	8,90
Málkov	563200	23	562	4,09
Místo	563242	21	326	6,13
Nezabylice	546160	11	156	7,05
Spořice	563340	61	1 047	5,54
Údlice	563382	37	786	4,71
Všehrady	563471	9	114	7,89
Výsluní	563498	17	298	5,70
KoP Chomutov		3 933	39 676	9,58
Boleboř	563005	13	179	7,26
Jirkov	563099	1 800	14 227	12,35
Otvice	563277	26	448	5,80
Pesvice	546062	5	90	5,56
Strupčice	563358	42	597	7,04
Vrskmaň	563463	14	203	6,90
Všestudy	563480	9	137	5,84
Vysoká Pec	563501	52	723	7,19
KoP Jirkov		1 961	16 604	11,55
Chbany	563081	60	459	12,85
Kadaň	563102	1 151	12 031	8,73
Kovářská	563137	72	771	8,82
Kryštofovy Hamry	563315	7	74	9,46
Libědice	563188	16	178	8,43
Loučná pod Klínovcem	546518	4	79	3,80
Mašťov	563218	35	388	9,02
Měděnec	563226	5	97	5,15
Pětipsy	563293	6	137	4,38
Račetice	546071	16	303	5,28
Radonice	563323	81	773	9,83
Rokle	563331	19	177	10,17
Vejprty	563404	186	2 029	8,72
Veliká Ves	563412	19	213	8,92
Vilémov	563439	21	423	4,73
KoP Kadaň		1 698	18 132	8,68
Domašín	563048	9	128	7,03
Kláštorec nad Ohří	563129	901	10 371	8,62
Okounov	563269	12	233	5,15
Perštejn	563285	26	756	3,44
KoP Kláštorec nad Ohří		948	11 488	8,19

Obec	Kód obce	Uchazeči celkem	Obyvatelstvo 15-64 let	PN (v %)
Bířany u Loun	542547	7	203	3,45
Brodec	546895	3	57	5,26
Břvany	566063	18	220	6,82
Cítoliby	542571	55	699	7,30
Černčice	542628	51	898	5,35
Dobroměřice	546861	61	942	5,84
Domoušice	566152	43	418	10,05
Hříškov	566195	18	247	6,48
Hřivice	566217	21	420	4,76
Chlumčany	566233	22	387	5,43
Chožov	566241	39	418	7,66
Chraberce	546429	2	93	2,15
Jimlín	546011	39	586	5,97
Koštice	566284	28	411	6,81
Kozly	530557	11	92	8,70
Lenešice	566322	85	979	8,07
Libčeves	566349	55	664	7,23
Líšňany	546879	13	293	4,10
Louny	565971	1 072	12 424	7,95
Nová Ves	542636	4	72	5,56
Obora	542580	14	283	4,95
Opočno	542555	9	82	9,76
Panenský Týnec	566535	19	304	5,92
Peruc	566551	120	1 465	7,65
Pnětluky	566578	15	244	5,74
Počedělice	566586	11	185	5,95
Postoloprty	566624	411	3 266	11,91
Raná	566659	6	178	2,25
Ročov	566667	25	408	5,88
Slavětín	566713	31	359	8,36
Smolnice	566721	15	270	4,81
Toužetín	566829	16	190	8,42
Úherce	546178	3	49	6,12
Veltěže	566896	21	269	7,43
Vinařice	566918	12	160	6,88
Vrbno nad Lesy	566926	8	129	6,20
Vršovice	546887	13	168	7,14
Výškov	566951	30	338	8,28
Zbrašín	566977	11	216	3,70
Želkovice	530565	2	64	3,13
Žerotín	543012	12	135	8,89
KoP Louny		2 451	29 285	7,75
Blatno	566004	24	364	5,49
Bířany	566021	54	620	7,42
Krásný Dvůr	566306	37	490	5,51
Kryry	566314	107	1 592	6,09
Lubenec	566438	84	935	7,91
Nepomyšl	566501	30	253	11,46
Očihov	566527	25	264	7,58
Petrohrad	566560	39	429	8,39
Podbořanský Rohozec	566608	13	86	10,47
Podbořany	566616	351	4 301	7,18
Vroutek	566934	96	1 269	6,93
KoP Podbořany		860	10 603	7,12

Obec	Kód obce	Uchazeči celkem	Obyvatelstvo 15-64 let	PN (v %)
Bílina	567451	979	11 762	7,69
Bořislav	567469	9	263	3,42
Bystřany	567477	62	1 250	4,56
Bžany	567485	36	601	5,66
Dubí	567507	490	5 350	8,71
Duchcov	567515	537	5 556	9,07
Háj u Duchcova	567523	44	801	5,24
Hostomice	567531	93	873	10,19
Hrob	567558	70	1 355	4,87
Hrobčice	567566	44	867	4,96
Jeníkov	567582	45	627	7,02
Kladruby	567604	13	244	4,51
Kostomlaty pod Milešovkou	567612	17	570	2,81
Koštany	567621	153	2 111	6,92
Krupka	567639	767	9 047	7,87
Lahošť	567647	17	412	3,88
Ledvice	567655	26	371	7,01
Lukov	546909	5	98	5,10
Měrunice	567698	11	241	4,56
Mikulov	567701	6	148	4,05
Modlany	567710	45	710	6,20
Moldava	567728	12	131	9,16
Novosedlice	567752	144	1 517	8,83
Ohníč	567761	27	502	4,78
Osek	567779	161	3 209	4,64
Proboštov	567787	126	1 848	6,55
Rtyně nad Bílinou	567809	30	566	4,77
Srbice	567833	16	239	6,28
Světec	567841	35	697	4,88
Teplice	567442	2 890	32 828	8,17
Újezdeček	567850	73	624	10,42
Zabrušany	567868	56	788	6,60
Žalany	567876	12	358	3,35
Žim	567884	1	122	0,82
KoP Teplice		7 052	86 686	7,59
Bitoveves	565997	21	293	6,48
Blažim	566012	15	191	7,85
Čeradice	530581	22	201	8,96
Deštnice	566128	12	125	8,80
Holedeč	566187	27	392	6,63
Liběšice	566357	47	502	8,37
Libočany	530590	18	376	4,52
Libořice	566381	23	228	9,65
Lipno	566403	16	368	4,35
Lišany	566411	8	108	6,48
Měcholupy	566454	84	683	11,71
Nové Sedlo	566519	38	374	10,16
Staňkovice	543128	62	637	9,58
Tuchořice	566853	38	476	7,77
Velemyšleves	566870	36	220	13,18
Zálužice	530603	6	56	10,71
Žatec	566985	1 214	12 969	8,78
Žiželice	567019	26	304	8,55
KoP Žatec		1 713	18 503	8,70

Obec	Kód obce	UoZ	Obyvatelstvo	PN (v %)
Budyně nad Ohří	564656	139	1 401	9,71
Černiv	564699	9	121	7,44
Evaň	564834	20	168	11,90
Chotěšov	564940	18	308	5,84
Klapý	565024	27	324	7,72
Křesín	565075	18	233	7,73
Libochovice	565164	207	2 254	9,09
Lkáň	546691	12	136	8,82
Martiněves	565253	43	504	8,53
Mšené-lázně	565318	113	1 141	9,90
Přestavky	565474	17	184	9,24
Radovesice	565521	21	311	6,43
Sedlec	546721	11	142	7,04
Slatina	565601	20	187	10,70
Žabovřesky nad Ohří	565938	13	174	7,47
KoP Libochovice		688	7 588	8,95
Bohušovice nad Ohří	564591	104	1 720	5,93
Brňany	564613	12	319	3,76
Brozany nad Ohří	564621	64	874	7,21
Býčkovice	546780	13	207	6,28
Dolánky nad Ohří	553646	11	169	6,51
Hlinná	564842	4	174	2,30
Horní Řepčice	546763	9	62	14,52
Chudoslavice	546810	11	112	9,82
Kamýk	546771	6	102	5,88
Křešice	565083	44	933	4,72
Libochovany	565156	27	377	7,16
Litoměřice	564567	1 002	16 089	6,13
Malíč	542491	5	115	4,35
Michalovice	542521	8	102	7,84
Miřejovice	530506	13	154	8,44
Mlékojedy	565296	15	153	9,80
Píšťany	542539	17	146	11,64
Ploskovice	565393	19	284	6,69
Polepy	565431	70	919	7,40
Staňkovice	546828	4	40	10,00
Terezín	565717	130	1 943	6,64
Travčice	565741	25	418	5,98
Trnovany	542407	12	238	5,04
Třebošín	565792	26	355	7,32
Velké Žernoseky	565857	11	337	2,97
Vrutice	565911	14	198	7,07
Žalhostice	565946	21	343	6,12
Žitenice	565962	54	1 065	5,07
KoP Litoměřice		1 751	27 948	6,19
Drahobuz	564770	17	172	9,88
Hoštka	564877	115	1 145	9,61
Chotíněves	564966	11	149	7,38
Levín	565105	4	82	4,88
Liběšice	565121	79	1 056	7,29
Lovečkovice	565211	32	355	9,01
Račice	565482	13	218	5,96
Rochov	565547	3	71	4,23
Snědovice	565610	35	548	6,20
Štětí	565709	732	6 006	11,72
Úštěk	565814	224	1 948	11,40
KoP Štětí		1 265	11 750	10,44

Obec	Kód obce	Uchazeči celkem	Obyvatelstvo 15-64 let	PN (v %)
Čížkovice	564711	65	914	7,11
Děčany	564729	20	237	8,44
Dlažkovice	564737	5	85	5,88
Chodovlice	564931	6	101	5,94
Chotiměř	564958	17	202	8,42
Jenčice	505528	12	235	5,11
Keblice	565016	19	246	7,72
Lhotka nad Labem	565113	13	314	3,50
Lovosice	565229	508	5 647	8,91
Lukavec	565237	20	262	7,25
Malé Žernoseky	565245	32	476	6,72
Podsedice	565415	23	411	5,60
Prackovice nad Labem	565458	33	398	8,29
Siřejovice	565598	11	198	5,56
Sulejovice	565695	23	564	4,08
Třebenice	565768	79	1 360	5,81
Třebívlice	565776	32	580	5,52
Úpohlavy	565806	11	170	6,47
Velemín	565849	70	1 026	6,82
Vchynice	565865	15	207	7,25
Vlastislav	565873	4	109	3,67
Vrbičany	565903	25	213	11,27
KoP Lovosice		1 043	13 955	7,41
Bechlín	564575	38	853	4,22
Brzánky	546755	5	46	8,70
Bříza	564648	17	302	5,30
Ctiněves	564672	15	208	7,21
Černěves	546852	8	144	5,56
Černouček	542423	6	202	2,97
Dobříň	564745	25	374	6,42
Doksany	564753	19	240	7,50
Dušníky	564818	9	300	3,00
Horní Beřkovice	564851	22	599	3,67
Hrobce	564893	30	438	6,85
Chodouny	564923	42	429	9,79
Kleneč	565032	25	346	7,23
Kostomlaty pod Řípem	565059	24	295	8,14
Krabčice	565067	27	573	4,71
Kyškovice	565091	8	182	4,40
Libkovice pod Řípem	565148	34	363	8,54
Libotenice	565172	12	288	4,17
Mnetěš	565300	12	384	3,13
Nové Dvory	565342	26	263	9,89
Oleško	542440	6	57	10,53
Račiněves	565491	22	384	5,73
Roudnice nad Labem	565555	607	8 402	7,19
Straškov-Vodochody	565679	63	690	8,99
Vědomice	565831	22	564	3,72
Vražkov	565881	14	285	4,91
Vrbice	565890	26	332	7,83
Záluží	542482	12	116	10,34
Židovice	565954	17	246	6,91
KoP Roudnice nad Labem		1 193	17 905	6,58

Obec	Kód obce	Uchazeči celkem	Obyvatelstvo 15-64 let	PN (v %)
Brandov	567078	7	162	4,32
Český Jiřetín	567108	4	51	7,84
Hora Svaté Kateřiny	567167	19	291	6,53
Horní Jiřetín	567175	179	1 489	12,02
Klíný	567191	4	79	5,06
Litvínov	567256	2 108	16 250	12,87
Lom	567264	298	2 591	11,46
Louka u Litvínova	567272	54	503	10,74
Mariánské Radčice	567302	40	346	11,27
Meziboří	567311	351	3 110	11,22
Nová Ves v Horách	567329	15	335	4,18
KoP Litvínov		3 079	25 207	12,13
Bečov	567043	107	1 092	9,62
Bělušice	567051	11	165	6,67
Braňany	567060	77	914	8,42
Havraň	567141	37	512	7,23
Korozluky	567221	9	144	6,25
Lišnice	567248	14	156	8,97
Lužice	567281	16	457	3,50
Malé Březno	567299	7	165	4,24
Most	567027	5 208	45 984	11,21
Obrnice	567337	281	1 524	18,31
Patokryje	567345	26	319	8,15
Polerady	567353	5	173	2,89
Skršín	567361	7	161	4,35
Volevčice	546437	4	68	5,88
Želenice	567426	27	345	7,83
KoP Most		5 836	52 179	11,08
Dolní Zálezly	567931	24	359	6,41
Habrovany	567957	6	162	3,70
Homole u Panny	567973	21	230	9,13
Chabařovice	568007	175	1 685	9,91
Chlumec	568015	205	3 073	6,51
Chuderov	568023	47	702	6,70
Libouchec	568058	99	1 243	7,80
Malé Březno	568091	26	356	6,74
Malečov	568104	32	541	5,91
Petrovice	568147	34	650	5,23
Povrly	568155	128	1 489	8,06
Přestanov	530620	13	270	4,81
Ryjice	546186	11	125	8,80
Řehlovice	568201	65	944	6,46
Stebno	546925	25	324	7,41
Tašov	568287	5	104	3,85
Telnice	568295	29	500	5,60
Tisá	568309	46	629	7,00
Trmice	553697	400	2 158	17,93
Ústí nad Labem	554804	7 120	61 460	11,21
Velké Březno	568350	106	1 466	7,09
Velké Chvojno	555223	51	595	8,24
Zubrnice	568384	16	153	9,80
KoP Ústí nad Labem		8 684	79 218	10,60

Obec	Kód obce	Uchazeči celkem	Obyvatelstvo 15-64 let	PN (v %)
Arnoltice	562343	16	275	5,82
Benešov nad Ploučnicí	562351	258	2 504	9,70
Bynovec	544647	13	202	5,94
Česká Kamenice	562394	334	3 550	9,04
Děčín	562335	3 122	32 325	9,16
Dobkovice	562408	32	456	7,02
Dobrná	545783	32	302	9,93
Dolní Habartice	545856	23	385	5,97
Františkov nad Ploučnicí	545899	16	280	5,71
Heřmanov	562483	34	331	9,37
Horní Habartice	545929	23	265	8,30
Hřensko	562513	15	205	6,83
Huntířov	562521	52	557	9,34
Janov	544680	16	206	7,77
Janská	530395	12	143	8,39
Jetřichovice	562556	9	261	3,45
Jílové	562564	229	3 550	6,37
Kámen	546453	7	155	3,23
Kunratice	546330	21	157	13,38
Kytlice	562645	17	338	5,03
Labská Stráň	544701	10	159	5,66
Ludvíkovice	546496	34	608	5,10
Malá Veleň	562700	14	299	4,68
Mašovice	562718	27	606	3,96
Markvartice	545678	31	470	5,74
Merboltice	545791	12	129	9,30
Růžová	566900	15	323	4,64
Srbská Kamenice	546348	10	157	6,37
Starý Šachov	545538	3	141	2,13
Těchlovice	555193	24	371	6,20
Valkeřice	562874	24	271	7,75
Velká Bukovina	562891	18	323	4,95
Verneřice	562921	51	763	6,42
Veselé	562939	11	214	4,67
KoP Děčín		4 565	51 281	8,47
Dolní Poustevna	562441	89	1 236	7,20
Doubice	530417	7	72	9,72
Jiříkov	562581	257	2 522	9,91
Krásná Lípa	562611	197	2 209	8,47
Lipová	562661	18	406	4,43
Lobendava	545708	13	226	5,75
Mikulášovice	562751	123	1 455	8,18
Rumburk	562777	548	7 621	6,95
Staré Křečany	562823	78	851	8,93
Šluknov	562858	436	3 762	11,30
Velký Šenov	562912	113	1 339	8,36
Vilémov	562947	35	641	5,30
KoP Rumburk		1 914	22 340	8,33
Dolní Podluží	562432	71	814	7,99
Horní Podluží	562505	30	533	5,44
Chřibská	562530	73	935	7,70
Jiřetín pod Jedlovou	562572	39	414	9,18
Rybniště	562793	34	446	7,40
Varnsdorf	562882	901	10 459	8,23
KoP Varnsdorf		1 148	13 601	8,07