



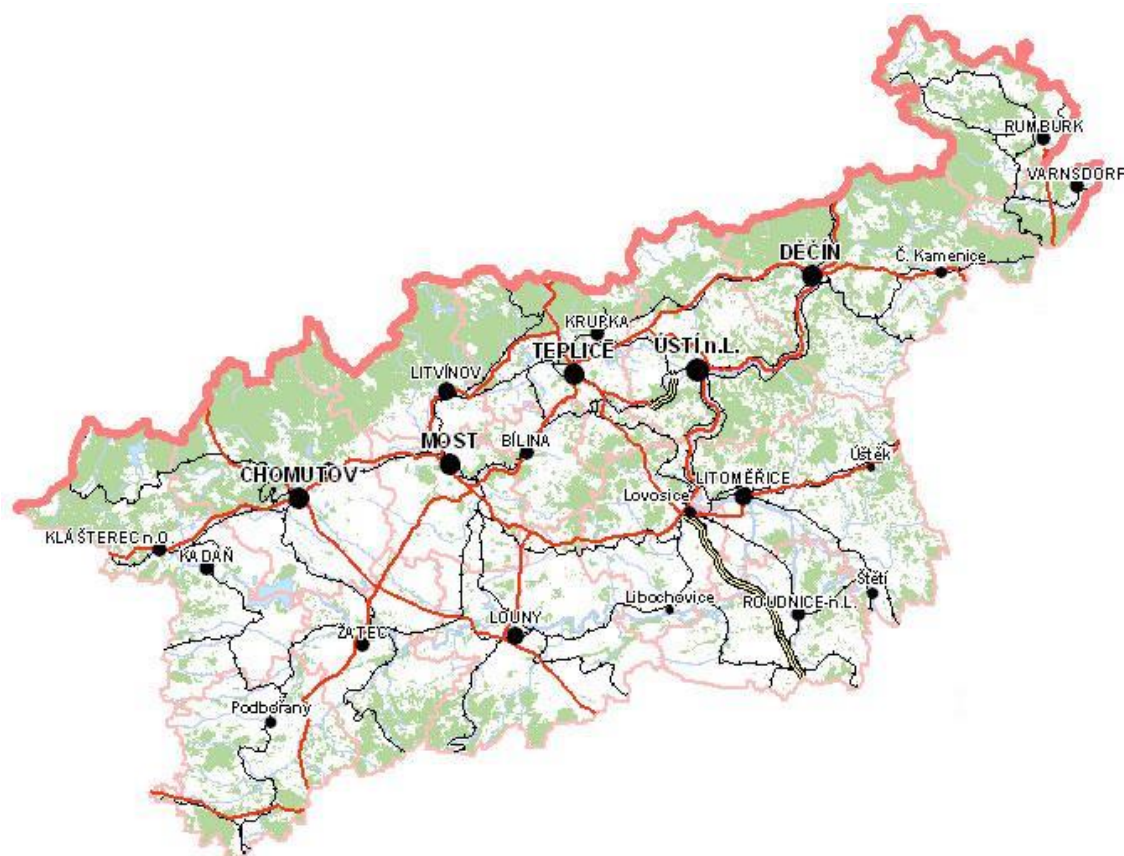
Úřad práce ČR

Krajská pobočka v Ústí nad Labem

Dvořákova 18 | 400 01 Ústí nad Labem | Tel.: 950 171 111

Měsíční statistická zpráva

SRPEN 2015



Zpracoval: Bc. Michal Tuček

<http://portal.mpsv.cz/upcr/kp/ulk/informace/bulletiny>

Osnova:

1. INFORMACE O NEZAMĚSTNANOSTI V ÚSTECKÉM KRAJI K 31. 8. 2015	2
2. CHARAKTERISTIKA VÝVOJE NEZAMĚSTNANOSTI A VOLNÝCH PRACOVNÍCH MÍST V ÚSTECKÉM KRAJI	3
3. REALIZACE AKTIVNÍ POLITIKY ZAMĚSTNANOSTI V ÚSTECKÉM KRAJI	7
4. POSKYTNUTÉ NEPOJISTNÉ SOCIÁLNÍ DÁVKY V ÚSTECKÉM KRAJI	9
5. MAPOVÁNÍ PREDIKCE TRENDŮ ZAMĚSTNANOSTI A POTŘEB ZAMĚSTNAVATELŮ V ÚSTECKÉM KRAJI.....	11
6. AKTIVITY EURES PORADCE V ÚSTECKÉM KRAJI	11
7. KONTROLNÍ A INSPEKČNÍ ČINNOST NA KRP ÚSTÍ NAD LABEM	12
8. PROJEKTY SPOLUFINANCOVANÉ Z ESF REALIZOVANÉ NA KRP ÚSTÍ NAD LABEM	13
9. VEŘEJNÁ SLUŽBA REALIZOVANÁ V ÚSTECKÉM KRAJI	14
10. ZAHRANIČNÍ ZAMĚSTNANOST V ÚSTECKÉM KRAJI	15
11. PŘÍLOHY - PODÍL NEZAMĚSTNANÝCH V OBCÍCH ÚSTECKÉHO KRAJE K 31. 8. 2015	16

1. INFORMACE O NEZAMĚSTNANOSTI V ÚSTECKÉM KRAJI K 31. 8. 2015

V srpnu celkový počet uchazečů o zaměstnání klesl o 1,69 % na 52 511 osob, počet hlášených volných pracovních míst vzrostl o 9,29 % na 6 038 a podíl nezaměstnaných osob na obyvatelstvu ve věku 15 - 64 let klesl na stávajících 9,21 %. Nezaměstnanost v Ústeckém kraji tak navzdory očekávané stagnaci mírně klesla. Negativně se na vývoji nezaměstnanosti začíná promítat příliv nových absolventů do evidence ÚP ke konci letních prázdnin, přičemž k dosažení maxima by mělo dojít v průběhu měsíce září. Pozitivně se na vývoji nezaměstnanosti bude podílet zvýšená aktivita uchazečů na trhu práce při získávání nového zaměstnání po skončení prázdninových měsíců.

K 31. 8. 2015 evidoval Úřad práce ČR (ÚP ČR), Krajská pobočka v Ústí nad Labem celkem **52 511 uchazečů o zaměstnání**. Jejich počet byl o 900 nižší než na konci předchozího měsíce. Ve srovnání se stejným obdobím minulého roku je nižší o 8 268 osob. Z tohoto počtu bylo **50 680 dosažitelných** uchazečů o zaměstnání ve věku 15 - 64 let. Bylo to o 913 osob méně než na konci předchozího měsíce.

V průběhu srpna bylo nově zaevidováno 4 167 osob. Ve srovnání s minulým měsícem to bylo méně o 877 osob, ale v porovnání se stejným obdobím předchozího roku to je více o 203 osob.

Z evidence během měsíce srpna odešlo celkem 5 067 uchazečů (ukončená evidence, vyřazení uchazečů). Bylo to o 244 osob méně než před měsícem, ale o 201 osob více než ve stejném měsíci minulého roku. Do zaměstnání jich v srpnu nastoupilo 3 174, tj. o 122 méně než v předchozím měsíci, ale o 286 více než ve stejném měsíci minulého roku, 1 022 uchazečů o zaměstnání bylo umístěno prostřednictvím ÚP ČR, 2 152 umístěno jiným způsobem, 893 vyřazeno sankčně a 1 000 z jiných důvodů.

Meziměsíční pokles evidovaných uchazečů byl zaznamenán v 6 ze 7 okresů Ústeckého kraje, přičemž největší připadal na okres Děčín (-2,63 %, 7 746 UoZ). Nárůst byl zaznamenán v okrese Teplice (0,25 %, 7 083 UoZ). Ke konci měsíce bylo evidováno na ÚP ČR, KrP v Ústí n. L. **27 521 žen**. Jejich podíl na celkovém počtu uchazečů činil 52,41 %. **Podporu v nezaměstnanosti** pobíralo **8 321 uchazečů** o zaměstnání, tj. 15,85 % všech uchazečů v evidenci. V evidenci bylo celkem **6 802 osob se zdravotním postižením**, což představovalo 12,95 % z celkového počtu nezaměstnaných.

Ke konci srpna bylo evidováno **1 965 absolventů** škol všech stupňů vzdělání a **mladistvých**, jejichž počet vzrostl ve srovnání s předchozím měsícem o 78 osob, ale ve srovnání se stejným měsícem minulého roku byl nižší o 352 osob. Na celkové nezaměstnanosti se podíleli 3,74 %.

Podíl nezaměstnaných osob, tj. počet dosažitelných uchazečů o zaměstnání ve věku 15 - 64 let k obyvatelstvu stejného věku, klesl k 31. 8. 2015 o 0,16 % na stávajících **9,21 %**. Podíl nezaměstnaných žen klesl na 9,88 % a podíl nezaměstnaných mužů klesl na 8,57 %. Podíl nezaměstnaných stejný nebo vyšší než celokrajský průměr vykázaly tři okresy Ústeckého kraje, přičemž nejvyšší byl v okresu Most (11,71 %). Nejnižší podíl nezaměstnaných byl zaznamenán v okresu Litoměřice (7,64 %).

KrP Ústí nad Labem evidovala k 31. 8. 2015 celkem **6 038 volných pracovních míst**. Jejich počet byl o 513 vyšší než v předchozím měsíci a o 2 638 vyšší než ve stejném měsíci minulého roku. Na jedno volné pracovní místo připadalo v průměru 8,70 uchazeče, z toho nejvíce v okrese Ústí nad Labem (17,06 UoZ), nejméně v okresu Teplice (4,82 UoZ). Z celkového počtu nahlášených míst bylo 810 vhodných pro OZP, na jedno volné pracovní místo tak připadalo 8,40 těchto osob. Volných pracovních míst pro absolventy a mladistvé bylo registrováno 1 485, na jedno volné místo připadalo 1,32 uchazečů této kategorie.

V rámci aktivní politiky zaměstnanosti (APZ) bylo k 31. 8. 2015 podpořeno 9 823 uchazečů. V případě vyhrazených SÚPM se jednalo především o podporu administrativních pracovníků, prodavačů, kuchařů, pomocných kuchařů, číšníků/servírek, asistentů pedagogů, uklízeček, manipulačních a pomocných dělníků apod. V případě SVČ to byla podpora velkoobchodu a maloobchodu, osobních služeb (kadeřnictví), specializací ve stavebnictví (zedník, truhlář, instalatér), zemědělství či lesnictví. U VPP se jedná o uklízeče veřejných prostranství a údržby obcí, pomocné pracovníky údržby a úklidu budov, sportovišť či areálů, sociální asistenty, pomocné pracovníky v sociálních službách, pomocné pracovníky v lesnictví, pracovníky dohledové služby, asistenty prevence kriminality atd. V případě CHPM byli podpořeni především výrobní, montážní a pomocní dělníci, prodavači, ale také knihař, tiskař, šička, vrátný či administrativní pracovník.

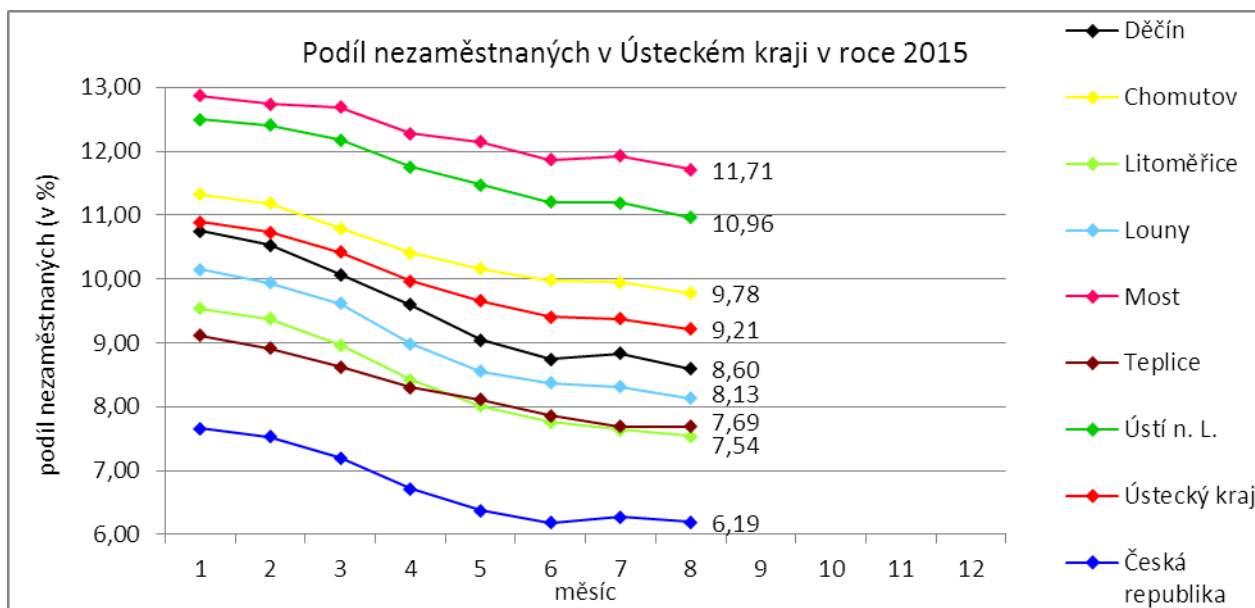
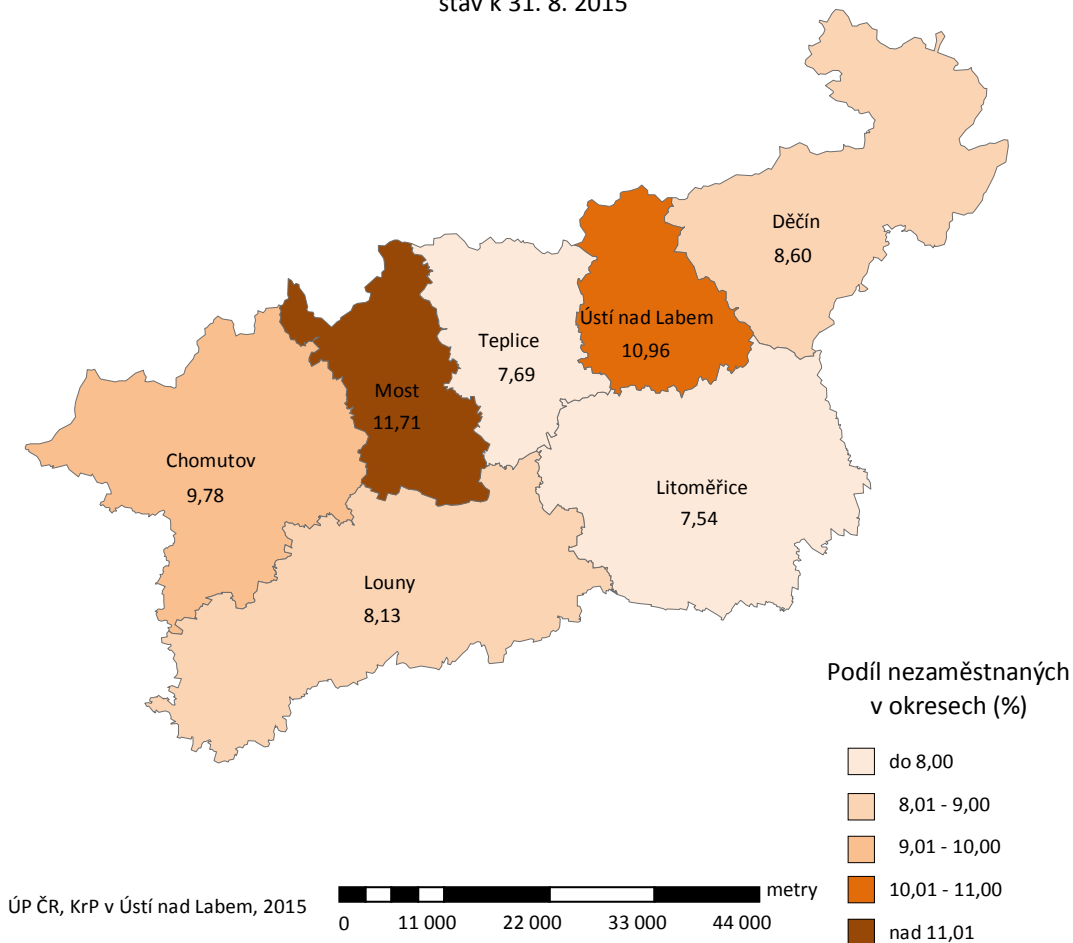
Informace o vývoji nezaměstnanosti v ČR v elektronické formě jsou zveřejněny na internetové adrese <http://portal.mpsv.cz/sz/stat>. Jednotlivé tiskové zprávy vydávané tiskovou mluvčí Úřadu práce ČR Mgr. Kateřinou Beránkovou jsou zveřejňovány na portálu MPSV na adrese <http://portal.mpsv.cz/upcr>, kde jsou k nalezení i další aktuální informace týkající se nezaměstnanosti, generálního ředitelství i jednotlivých krajských poboček.

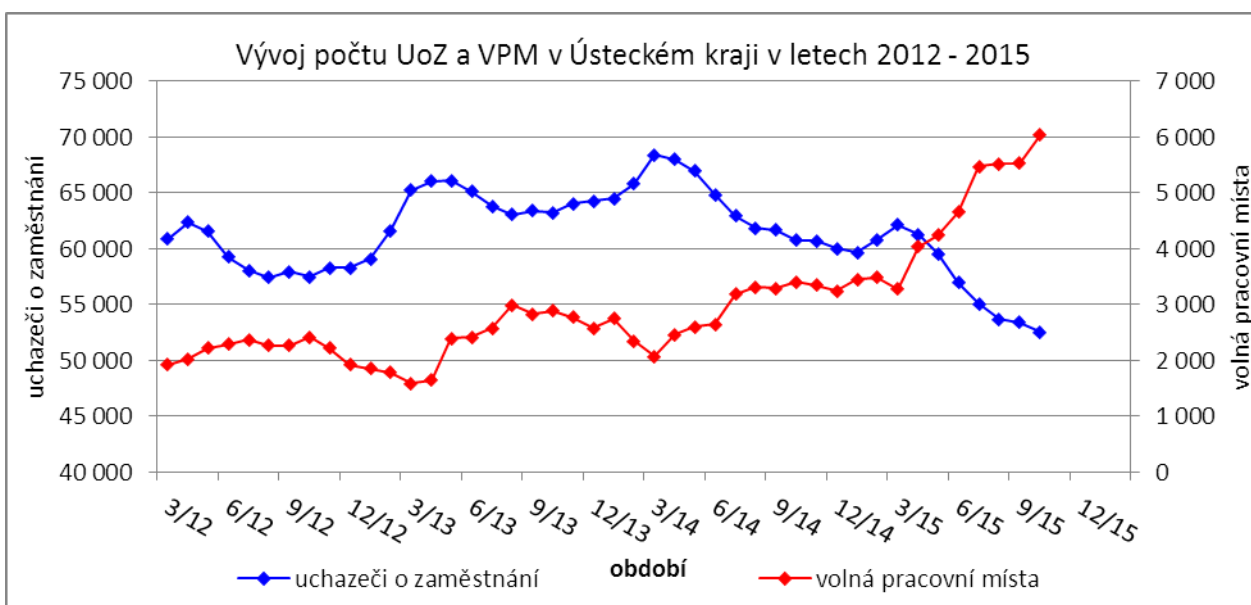
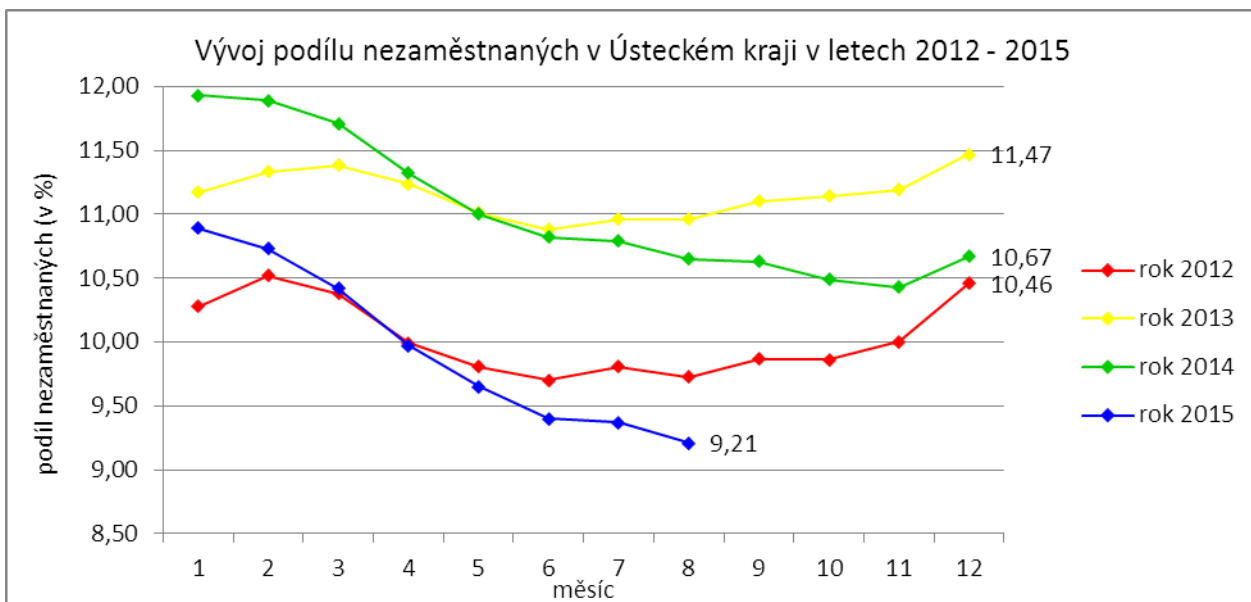
2. CHARAKTERISTIKA VÝVOJE NEZAMĚŠTNANOSTI A VOLNÝCH PRACOVNÍCH MÍST V ÚSTECKÉM KRAJI

Podíl nezaměstnaných na obyvatelstvu ve věku 15-64 let

okresy Ústeckého kraje

stav k 31. 8. 2015





Tabulka č. 1 - Vývoj nezaměstnanosti v Ústeckém kraji

Ukazatel		Stav k		
		31. 8. 2014	31. 7. 2015	31. 8. 2015
evidovaní uchazeči o zaměstnání		60 779	53 411	52 511
- z toho	ženy	31 301	27 857	27 521
	absolventi a mladiství	2 317	1 887	1 965
	uchazeči se zdravotním postižením	7 030	6 798	6 802
uchazeči s nárokem na Pvn		9 021	8 388	8 321
podíl nezaměstnaných osob (v %)		10,65	9,37	9,21
volná pracovní místa		3 400	5 525	6 038
počet uchazečů na 1 volné pracovní místo		17,88	9,67	8,70

Tabulka č. 2 - Tok nezaměstnanosti v Ústeckém kraji

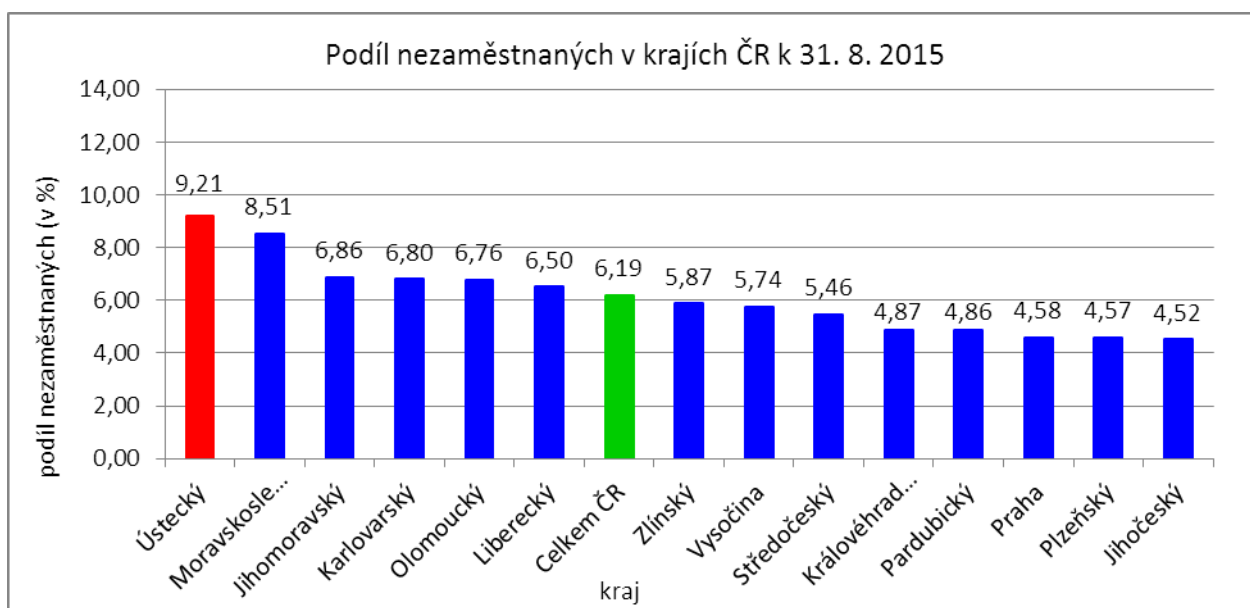
Ukazatel	Stav k		
	31. 8. 2014	31. 7. 2015	31. 8. 2015
nově evidovaní uchazeči o zaměstnání	3 964	5 044	4 167
uchazeči s ukončenou evidencí a vyřazení uchazeči	4 866	5 311	5 067
- z toho umístění celkem	2 888	3 296	3 174
- z toho umístění úřadem práce	715	1 309	1 022

Tabulka č. 3 - Vývoj nezaměstnanosti v okresech Ústeckého kraje

Okresy	Uchazeči o zaměstnání									UoZ s nár. na Pvn ke konci sled. měsíce
	ke konci min. měsíce	nově hlášení	vyřazení a s ukončenou evidencí					ke konci sled. měsíce	z toho ženy	
			celkem	z toho						
				umístění celkem	z toho ÚP	sankčně vyřazení	ostatní			
Děčín	7 955	548	757	498	168	104	155	7 746	3 891	1 523
Chomutov	8 782	686	847	509	178	173	165	8 621	4 589	1 304
Litoměřice	6 106	567	663	433	152	67	163	6 010	3 242	1 132
Louny	5 222	463	593	407	116	64	122	5 092	2 645	837
Most	9 219	618	784	477	135	176	131	9 053	4 938	1 212
Teplice	7 065	773	755	417	161	216	122	7 083	3 797	1 144
Ústí n. L.	9 062	512	668	433	112	93	142	8 906	4 419	1 169
Ústecký kraj	53 411	4 167	5 067	3 174	1 022	893	1 000	52 511	27 521	8 321

Tabulka č. 4 - Vývoj nezaměstnanosti a volných pracovních míst v okresech Ústeckého kraje

Okresy	Volná pracovní místa				UoZ / VPM	Podíl nezaměstnaných na obyvatelstvu (v %)			Obyvatelstvo 15-64 let		
	ke konci min. měsíce	ke konci sled. měsíce	z toho pro			celkem	ženy	muži	celkem	ženy	muži
			abs. a mlad.	osoby se ZP							
Děčín	847	827	302	1 080	9,37	8,60	8,79	8,41	86 468	42 375	44 093
Chomutov	683	678	333	1 023	12,72	9,78	10,70	8,91	85 331	41 398	43 933
Litoměřice	750	918	255	917	6,55	7,54	8,33	6,78	78 567	38 311	40 256
Louny	694	838	206	779	6,08	8,13	8,69	7,60	58 016	28 295	29 721
Most	710	787	341	1 007	11,50	11,71	13,17	10,33	76 895	37 354	39 541
Teplice	1 349	1 468	222	1 078	4,82	7,69	8,50	6,93	86 284	41 911	44 373
Ústí n. L.	492	522	306	918	17,06	10,96	10,94	10,99	78 636	38 984	39 652
Ústecký kraj	5 525	6 038	1 965	6 802	8,70	9,21	9,88	8,57	550 197	268 628	281 569



SETŘÍDĚNÍ OKRESŮ k 31. srpnu 2015

podíl nezaměstnaných (v %)		meziměsíční přírůstek/úbytek nezaměstnaných (v %)		počet uchazečů na 1 VPM		
1	Most	11,71	Znojmo	1,41	Ústí nad Labem	17,06
2	Karviná	11,24	Benešov	0,47	Bruntál	14,66
3	Ústí nad Labem	10,96	Teplice	0,25	Karviná	13,21
4	Bruntál	10,34	Pelhřimov	0,22	Chomutov	12,72
5	Ostrava-město	10,31	Liberec	0,18	Most	11,50
6	Chomutov	9,78	Praha-západ	0,03	Hodonín	9,58
7	Děčín	8,60	Uherské Hradiště	0,00	Děčín	9,37
8	Sokolov	8,51	Hradec Králové	-0,03	Sokolov	9,10
9	Hodonín	8,19	Mladá Boleslav	-0,22	Jeseník	9,10
10	Louny	8,13	Vyškov	-0,24	Kladno	7,56
11	Znojmo	8,09	Žďár nad Sázavou	-0,27	Náchod	7,34
12	Přerov	8,04	Pardubice	-0,31	Kroměříž	6,84
13	Brno-město	8,02	Tachov	-0,33	Litoměřice	6,55
14	Teplice	7,69	Beroun	-0,34	Mělník	6,19
15	Litoměřice	7,54	Náchod	-0,60	Louny	6,08
16	Příbram	7,49	Prostějov	-0,62	Jihlava	6,03
17	Jeseník	7,45	Kolín	-0,66	Brno-město	6,00
18	Liberec	7,40	Třebíč	-0,66	Opava	5,98
19	Kladno	7,35	Hodonín	-0,69	Kolín	5,90
20	Třebíč	7,31	Příbram	-0,71	Třebíč	5,86
21	Kolín	7,10	Tábor	-0,71	Znojmo	5,69
22	Mělník	7,00	Plzeň-jih	-0,73	Žďár nad Sázavou	5,58
23	Nymburk	6,99	Praha	-0,75	Jablonec nad Nisou	5,52
24	Kroměříž	6,98	Brno-město	-0,78	Příbram	5,51
25	Karlovy Vary	6,88	Semily	-0,79	Ostrava-město	5,41
26	Olomouc	6,86	Svitavy	-0,80	Přerov	5,23
27	Šumperk	6,69	Domažlice	-0,82	Tábor	5,20
28	Vsetín	6,68	Jablonec nad Nisou	-0,88	Blansko	5,16
29	Opava	6,52	Havlíčkův Brod	-0,89	Strakonice	4,95
30	Semily	6,35	Sokolov	-0,94	Teplice	4,82
31	Český Krumlov	6,27	Mělník	-0,97	Brno-venkov	4,82
32	Svitavy	6,18	Přerov	-0,98	Šumperk	4,69
33	Žďár nad Sázavou	6,05	Ostrava-město	-0,99	Karlovy Vary	4,58
34	Kutná Hora	6,01	Karviná	-1,00	Olomouc	4,56
35	Tábor	5,99	Český Krumlov	-1,00	Svitavy	4,47
36	Jablonec nad Nisou	5,92	Chrudim	-1,03	Vsetín	4,46
37	Hradec Králové	5,79	Brno-venkov	-1,05	Frýdek-Místek	4,43
38	Tachov	5,78	Plzeň-sever	-1,06	Hradec Králové	4,36
39	Břeclav	5,67	Prachatice	-1,15	Vyškov	4,34
40	Trutnov	5,63	Jeseník	-1,16	Kutná Hora	4,11
41	Česká Lípa	5,63	Ústí nad Orlicí	-1,24	Prostějov	4,11
42	Frýdek-Místek	5,60	Karlovy Vary	-1,29	Praha-západ	4,01
43	Rakovník	5,57	Nymburk	-1,30	Břeclav	3,92
44	Blansko	5,55	Břeclav	-1,31	Zlín	3,91
45	Strakonice	5,44	Klatovy	-1,32	Havlíčkův Brod	3,85
46	Jihlava	5,41	Zlín	-1,35	Trutnov	3,77
47	Brno-venkov	5,40	Rychnov nad Kněžnou	-1,37	Jindřichův Hradec	3,69
48	Nový Jičín	5,33	Kutná Hora	-1,42	Semily	3,68
49	Havlíčkův Brod	5,30	Litoměřice	-1,57	Nymburk	3,49
50	Beroun	5,25	Česká Lípa	-1,57	Ústí nad Orlicí	3,33
51	Zlín	5,20	Ústí nad Labem	-1,72	Rakovník	3,32
52	Uherské Hradiště	5,12	Strakonice	-1,77	Praha	3,30
53	Cheb	5,03	Most	-1,80	Chrudim	3,11
54	Chrudim	4,83	Chomutov	-1,83	Česká Lípa	2,99
55	Prostějov	4,80	Blansko	-1,85	Liberec	2,98
56	Plzeň-město	4,74	Šumperk	-1,93	Uherské Hradiště	2,97
57	Domažlice	4,70	Cheb	-1,96	Plzeň-jih	2,84
58	Ústí nad Orlicí	4,67	Nový Jičín	-1,97	Plzeň-město	2,82
59	Vyškov	4,63	Frýdek-Místek	-1,98	Jičín	2,76
60	Náchod	4,59	Kladno	-2,07	Rychnov nad Kněžnou	2,73
61	Praha	4,58	Jihlava	-2,15	Pelhřimov	2,65
62	Plzeň-sever	4,46	Olomouc	-2,18	Beroun	2,59
63	Klatovy	4,32	Plzeň-město	-2,21	Plzeň-sever	2,55
64	Pardubice	4,20	Rokycany	-2,21	Cheb	2,47
65	Plzeň-jih	4,04	Kroměříž	-2,27	České Budějovice	2,37
66	Praha-západ	4,03	Písek	-2,35	Nový Jičín	2,35
67	České Budějovice	3,96	Bruntál	-2,35	Český Krumlov	2,26
68	Pelhřimov	3,84	Vsetín	-2,44	Benešov	2,26
69	Mladá Boleslav	3,77	Louny	-2,49	Tachov	2,19
70	Písek	3,74	Opava	-2,56	Mladá Boleslav	2,15
71	Jičín	3,72	Děčín	-2,63	Klatovy	2,07
72	Rokycany	3,71	České Budějovice	-2,73	Písek	1,95
73	Jindřichův Hradec	3,57	Trutnov	-3,13	Praha-východ	1,87
74	Benešov	3,55	Rakovník	-3,42	Pardubice	1,81
75	Rychnov nad Kněžnou	3,38	Jičín	-3,49	Rokycany	1,78
76	Prachatice	3,10	Praha-východ	-3,53	Domažlice	1,49
77	Praha-východ	2,76	Jindřichův Hradec	-3,92	Prachatice	1,22
	Celkem ČR	6,19	Celkem ČR	-1,24	Celkem ČR	4,34

3. REALIZACE AKTIVNÍ POLITIKY ZAMĚSTNANOSTI V ÚSTECKÉM KRAJI

Mezi nejčastěji využívané nástroje aktivní politiky zaměstnanosti financované z národního rozpočtu i ESF patří veřejně prospěšné práce a především vyhrazená společensky účelná pracovní místa vč. podpory osob začínajících výkon samostatně výdělečné činnosti. Mezi další nástroje patří podpora zaměstnavatelů zaměstnávajících osoby se zdravotním postižením, překlenovací příspěvek, příspěvek na zapracování, a při přechodu na nový podnikatelský program. Mezi nástroje APZ jsou také zahrnuty projekty EU, které jsou financovány prostřednictvím národních individuálních projektů (NIP), regionálních individuálních projektů (RIP) a grantových projektů. Součástí APZ jsou také rekvalifikace, u kterých sice nedochází k vytváření pracovních míst, ale ke zvyšování kvalifikace zařazených uchazečů/zájemců o zaměstnání. Úspěšní absolventi rekvalifikačních kurzů zvyšují své šance na trhu práce k získání vhodného zaměstnání.

Tabulka č. 5 - Pracovní místa podpořená v rámci APZ a rekvalifikace uchazečů/zájemců o zaměstnání

Ukazatel	Aktuální stav k		Od počátku roku	
	31. 8. 2014	31. 8. 2015	2014	2015
Pracovní místa podpořená v rámci APZ				
Veřejně prospěšné práce (VPP)	1 425	512	1 330	124
Projekty ESF OP LZZ - VPP (NIP)	1 755	4 217	1 551	3 747
Projekty ESF OP LZZ - VPP (RIP)	-	0	-	0
SÚPM-samostatně výdělečná činnost (SVČ)	264	349	119	163
Projekty ESF OP LZZ - SÚPM-SVČ (RIP)	-	0	-	0
Společensky účelná pracovní místa (SÚPM) - zřízená	0	33	0	0
Společensky účelná pracovní místa SÚPM - vyhrazená	611	91	698	48
Projekty ESF OP LZZ - SÚPM vyhrazená (NIP)	1 334	4 488	1 621	4 228
Projekty ESF OP LZZ - SÚPM vyhrazená (RIP)	-	114	-	15
Projekty ESF OP LZZ - SÚPM vyhrazená (RIP) Odborná praxe pro mladé do 30 let	1 009	446	872	408
Chráněná pracovní místa (CHPM) - zřízená	353	349	99	100
CHPM-SVČ	7	10	1	2
CHPM a CHPM-SVČ - provoz	6	44	2	6
Příspěvek při přechodu na nový podnikatelský program	0	0	0	0
Překlenovací příspěvek	10	22	10	22
Příspěvek na zapracování	0	0	0	0
Projekty ESF OP LZZ - příspěvek na zapracování (NIP)	-	0	-	0
Projekty ESF OP LZZ - příspěvek na zapracování (RIP)	-	0	-	0
Práce na zkoušku	-	0	-	0
Projekty ESF OP LZZ - práce na zkoušku (NIP)	-	0	-	0
Projekty ESF OP LZZ - práce na zkoušku (RIP)	-	1	-	1
Projekty ESF OP LZZ - cílené programy	705	-	401	-
Pracovní místa podpořená v rámci APZ celkem	7 479	10 676	6 704	8 864
Rekvalifikace uchazečů/zájemců o zaměstnání				
Zvolená rekvalifikace	2	41	5	113
Projekty ESF OP LZZ - zvolená rekvalifikace (NIP)	189	84	846	995
Projekty ESF OP LZZ - zvolená rekvalifikace (RIP)	-	7	-	16
Rekvalifikace	0	0	0	0
Projekty ESF OP LZZ - rekvalifikace (NIP)	173	40	989	416
Projekty ESF OP LZZ - rekvalifikace (RIP)	-	0	-	76
Projekty ESF OP LZZ - rekvalifikace (grantové projekty)	-	4	-	204
Rekvalifikace uchazečů/zájemců o zaměstnání celkem	364	176	1 840	1 820
Celkem APZ	7 843	10 852	8 544	10 684

K 31. 8. 2015 bylo v rámci nástrojů APZ vytvořeno 10 852 míst a podpořeno 9 823 osob. Od začátku roku se pak jedná o vytvoření 10 684 míst a podporu 10 782 osob. Z meziročního srovnání je patrný značný nárůst podpořených míst i osob, což odráží aktivnější propagaci nástrojů APZ, navýšení poskytovaných příspěvků, ale především lepší se hospodářskou situací a změny v chování zaměstnavatelů.

Tabulka č. 6 - Podpoření uchazeči o zaměstnání v rámci APZ a rekvalifikace uchazečů/zájemců o zaměstnání

Ukazatel	Aktuální stav k		Od počátku roku	
	31. 8. 2014	31. 8. 2015	2014	2015
Podpoření uchazeči o zaměstnání v rámci APZ				
Veřejně prospěšné práce (VPP)	1 271	273	1 251	194
Projekty ESF OP LZZ - VPP (NIP)	1 504	3 644	1 383	3 810
Projekty ESF OP LZZ - VPP (RIP)	-	0	-	0
SÚPM-samostatně výdělečná činnost (SVČ)	264	349	119	163
Projekty ESF OP LZZ - SÚPM-SVČ (RIP)	-	0	-	0
Společensky účelná pracovní místa (SÚPM) - zřízená	0	0	0	0
Společensky účelná pracovní místa SÚPM - vyhrazená	608	89	698	48
Projekty ESF OP LZZ - SÚPM vyhrazená (NIP)	1 329	4 372	1 626	4 135
Projekty ESF OP LZZ - SÚPM vyhrazená (RIP)	-	104	-	16
Projekty ESF OP LZZ - SÚPM vyhrazená (RIP) Odborná praxe pro mladé do 30 let	1 009	430	872	403
Chráněná pracovní místa (CHPM) - zřízená	268	309	115	162
CHPM-SVČ	7	10	1	2
CHPM a CHPM-SVČ - provoz	6	44	2	6
Příspěvek při přechodu na nový podnikatelský program	0	0	0	0
Překlenovací příspěvek	10	22	10	22
Příspěvek na zapracování	0	0	0	0
Projekty ESF OP LZZ - příspěvek na zapracování (NIP)	-	0	-	0
Projekty ESF OP LZZ - příspěvek na zapracování (RIP)	-	0	-	0
Práce na zkoušku	-	0	-	0
Projekty ESF OP LZZ - práce na zkoušku (NIP)	-	0	-	0
Projekty ESF OP LZZ - práce na zkoušku (RIP)	-	1	-	1
Projekty ESF OP LZZ - cílené programy	909	-	503	-
Podpoření uchazeči o zaměstnání v rámci APZ celkem	7 185	9 647	6 580	8 962
Rekvalifikace uchazečů/zájemců o zaměstnání				
Rekvalifikace uchazečů/zájemců o zaměstnání celkem	364	176	1 840	1 820
Celkem APZ	7 549	9 823	8 420	10 782

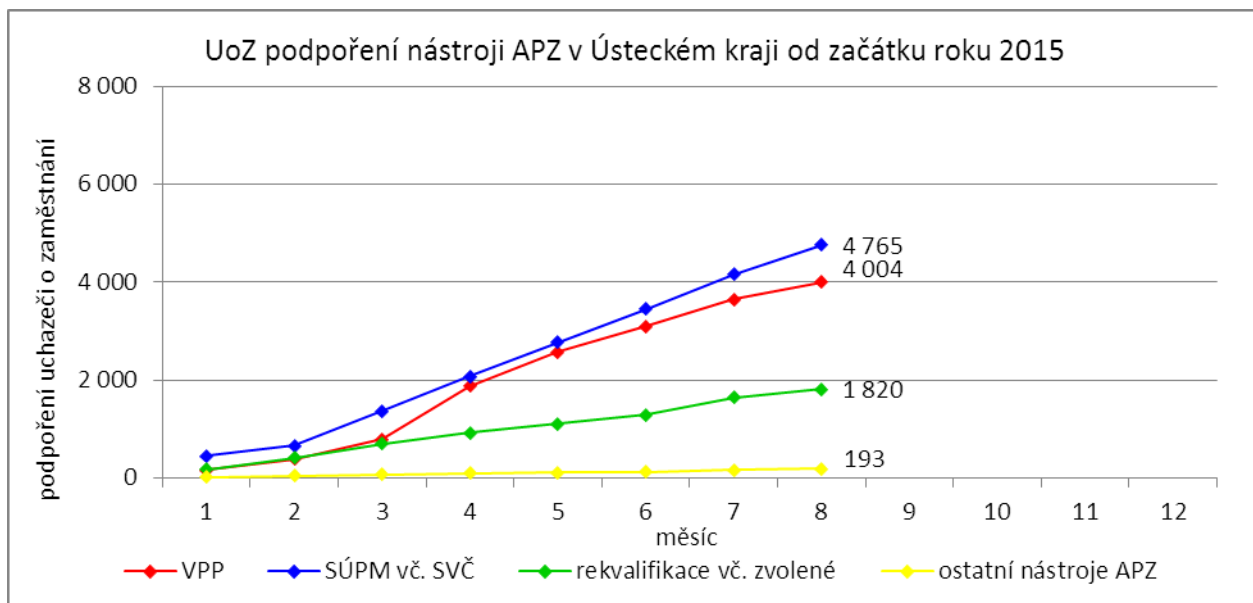
Klasickým nástrojem APZ jsou veřejně prospěšné práce, které využívají především města, obce a jimi zřizované subjekty. Aktuálně jsou VPP financovány z veřejného rozpočtu ČR i projektů EU (NIP, RIP). Ke konci měsíce bylo v rámci VPP vytvořeno v kraji 4 729 míst a umístěno 3 917 uchazečů o zaměstnání, od ledna 2015 to je 3 871 míst a 4 004 uchazečů o zaměstnání.

Dalším dlouhodobě využívaným nástrojem SÚPM (zřízená, vyhrazená) vč. podpory začínajících osob samostatně výdělečně činných. Ke konci srpna bylo vytvořeno 5 521 míst a podpořeno 5 344 uchazečů o zaměstnání. Od začátku roku se jedná o 4 862 míst a 4 765 osob. Nejžádanějším ze strany zaměstnavatelů jsou vyhrazená SÚPM (NIP, RIP) vč. odborné praxe pro mladé do 30 let, kdy ÚP ČR přispívá zaměstnavateli na mzdu zaměstnance, kterého zaměstnavatel přijme z evidence ÚP. V rámci podpory samostatně výdělečně činnosti bylo výhradně z národních prostředků ke konci sledované měsíce v Ústeckém kraji podpořeno 349 začínajících živnostníků. Od počátku roku začalo s finanční podporou úřadu práce podnikat celkem 163 osob.

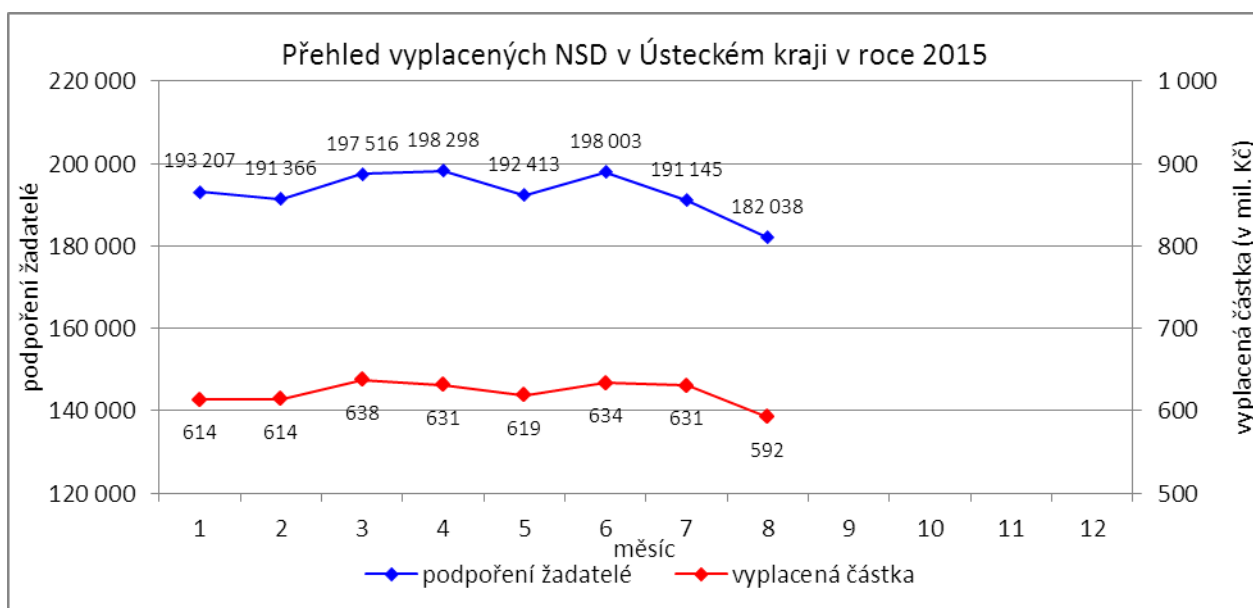
Od roku 2013 se využívá institutu zvolených rekvalifikací, kdy uchazeč sám má možnost aktivně ovlivnit zařazení do rekvalifikačního kurzu. K 31. 8. 2015 bylo v rámci zvolených i klasických rekvalifikací finančních většinou z projektů EU (NIP, RIP, granty) zařazeno 176 osob. Od začátku roku se pak jedná o 1 820 rekvalifikovaných uchazečů či zájemců o zaměstnání.

Účinným nástrojem podpory zaměstnávání osob se zdravotním postižením je finanční spoluúčast ÚP na zřizování vhodných pracovních pro tyto osoby vč. osob samostatně výdělečně činných a příspěvku na provoz chráněných pracovních míst. K 31. 8. 2015 bylo v rámci těchto nástrojů přispěno na 403 pracovních míst a podpořeno 363 osob se zdravotním postižením. Od začátku roku bylo podpořeno 108 chráněných pracovních míst a umístěno 170 osob. K poslednímu dni sledovaného měsíce bylo zároveň vymezeno CHPM pro 3 908 osob se zdravotním postižením. Od začátku roku se pak jednalo o 1 303 osob.

Mezi ostatní nástroje APZ jsou zařazovány příspěvek při přechodu na nový podnikatelský program, překlenovací příspěvek, příspěvek na zapracování a práce na zkoušku, která by se měla v nejbližší době začít realizovat na referátu projektů EU. K 31. 8. 2015 bylo v rámci těchto nástrojů vytvořeno 23 míst a umístěno 23 uchazečů u zaměstnání. Od počátku roku 2015 bylo v rámci těchto nástrojů podpořeno na 23 místech stejné množství uchazečů.



4. POSKYTNUTÉ NEPOJISTNÉ SOCIÁLNÍ DÁVKY V ÚSTECKÉM KRAJI



V průběhu měsíce srpna bylo v Ústeckém kraji finančně podpořeno 182 038 osob a vyplacená částka přesáhla 592 mil. Kč. Největší podíl podpořených osob i vyplacených prostředků byl v rámci dávek státní sociální podpory, kdy počet uspokojených žadatelů činil 99 524 osob, a vyplacená částka dosáhla 287 mil. Kč. Množství vynaložených finančních prostředků na dávky hmotné nouze přesáhlo 143 mil. Kč a podpořeno bylo 36 681 osob. V rámci podpory osob se zdravotním postižením byly vyplaceny sociální dávky 45 833 žadatelům v celkové výši dosahující 162 mil. Kč. Největší množství žadatelů i vynaložených prostředků tradičně zaznamenávají na pracovištích v Teplicích, Ústí n. L., Mostě a Děčíně.

Tabulka č. 7 - Přehled vyplacených dávek a prostředků v rámci NSD ve sledovaném měsíci

Aktuální měsíc	Dávky státní sociální podpory		Dávky hmotné nouze		Dávky pro osoby se ZP		
	KoP	počet	Kč	počet	Kč	počet	Kč
Děčín		10 992	30 987 181	3 273	11 969 956	6 130	22 649 960
Chomutov		7 459	20 816 794	2 825	11 502 130	3 986	14 376 172
Jirkov		3 186	7 931 499	1 067	4 092 585	0	0
Kadaň		2 969	8 949 915	1 242	4 830 696	2 081	8 230 000
Klášterec nad Ohří		1 756	4 966 707	677	2 474 372	0	0
Libochovice		1 116	3 161 302	158	722 012	0	0
Litoměřice		3 706	12 638 933	929	3 588 288	3 833	13 186 120
Litvínov		5 392	14 807 028	2 479	9 324 648	2 042	7 360 400
Louny		4 995	14 858 700	1 496	6 098 376	2 181	8 397 200
Lovosice		1 905	6 111 424	536	2 023 761	1 859	5 778 210
Most		11 070	31 316 074	4 835	19 278 061	3 823	13 822 285
Podbořany		1 567	4 300 134	526	2 130 001	904	3 603 600
Roudnice nad Labem		2 410	8 132 678	957	4 066 955	1 535	4 823 750
Rumburk		4 947	12 830 782	1 462	5 483 363	2 645	10 667 086
Štětí		1 953	5 441 479	898	3 372 399	0	0
Teplice		14 497	42 208 497	5 228	18 197 591	7 632	23 154 600
Ústí nad Labem		13 563	39 742 871	6 151	26 303 218	4 616	16 080 958
Varnsdorf		2 956	8 120 440	847	3 134 206	955	3 672 740
Žatec		3 085	9 408 526	1 095	4 897 510	1 611	6 182 000
Ústecký kraj		99 524	286 730 964	36 681	143 490 128	45 833	161 985 081

Od začátku roku bylo celkem podpořeno 1 544 847 žadatelů o některou z dávek a vyplacená částka dosáhla 5,0 mld. Kč. Nejvíce podpořených žadatelů je prostřednictvím dávek státní sociální podpory, kdy od začátku roku bylo podpořeno 850 485 osob. Množství vyplacených peněz prostřednictvím této dávky dosáhlo bezmála 2,5 mld. Kč. Nejnižší podíl podpořených osob tvoří žadatelé o dávky hmotné nouze, které v průběhu letošního roku pobralo 315 312 osob a uhrazeno bylo přes 1,2 mld. Kč. Prostřednictvím dávek pro osoby se zdravotním postižením bylo od začátku roku podpořeno 379 050 osob a uhrazeno více než 1,3 mld. Kč.

Tabulka č. 8 - Přehled vyplacených dávek a prostředků v rámci NSD od začátku roku

Od začátku roku	Dávky státní sociální podpory		Dávky hmotné nouze		Dávky pro osoby se ZP		
	KoP	počet	Kč	počet	Kč	počet	Kč
Děčín		92 306	263 852 201	27 124	101 257 422	50 262	178 651 060
Chomutov		63 078	173 454 068	24 002	96 770 703	32 423	116 105 448
Jirkov		27 736	70 950 800	8 864	34 338 145	0	0
Kadaň		24 761	74 095 384	10 711	40 550 896	17 099	65 987 902
Klášterec nad Ohří		15 459	43 855 158	5 860	21 647 605	0	0
Libochovice		9 075	25 105 637	1 332	5 939 236	0	0
Litoměřice		30 724	102 144 022	8 214	29 557 942	31 717	106 381 678
Litvínov		46 029	127 011 140	22 468	81 742 945	17 335	62 698 915
Louny		41 632	124 152 970	12 512	50 912 158	17 759	67 394 487
Lovosice		15 959	49 401 304	4 479	17 072 936	15 190	47 923 181
Most		96 214	270 935 254	43 233	162 891 919	32 152	109 889 153
Podbořany		13 421	37 326 161	4 613	18 281 086	7 279	26 839 356
Roudnice nad Labem		19 842	67 248 019	7 987	34 043 046	12 843	40 522 561
Rumburk		39 732	105 172 902	12 109	46 874 293	21 646	86 034 480
Štětí		15 639	43 788 036	7 605	28 287 393	0	0
Teplice		126 734	372 687 641	42 949	155 432 040	63 523	194 461 437
Ústí nad Labem		122 097	357 144 008	54 643	230 305 166	38 618	125 309 090
Varnsdorf		24 474	65 950 034	7 028	25 834 754	7 876	26 445 718
Žatec		25 573	75 594 602	9 579	42 051 018	13 328	51 024 782
Ústecký kraj		850 485	2 449 869 341	315 312	1 223 790 703	379 050	1 305 669 248

5. MAPOVÁNÍ PREDIKCE TRENDŮ ZAMĚSTNANOSTI A POTŘEB ZAMĚSTNAVATELŮ V ÚSTECKÉM KRAJI

V krátkodobém horizontu 2 až 3 měsíců (období podzimních měsíců) se v Ústeckém kraji předpokládá přetrvávající pokles podílu nezaměstnaných na obyvatelstvu ve věku 15 - 64 let, a to navzdory očekávanému přílivu absolventů do evidence ÚP v průběhu měsíce září.

Signály od navštívených zaměstnavatelů jsou podobné. Převládá názor, že u nich dochází k pozvolnému nárůstu produkce, na který by měl být vázán i nábor nových pracovníků. Pozitivní vývoj a výhledové přijímání pracovníků v řádu jednotek hlásí drobní i větší zaměstnavatelé ve většině okresů Ústeckého kraje, a to napříč různými profesemi. Naopak hromadné propouštění nebo organizační změny, které by se negativně projevíly na přílivu uchazečů do evidence úřadu práce, nenahlásil v průběhu srpna 2015 žádný navštívený zaměstnavatel.

Tabulka č. 9 - Přehled realizovaných monitorovacích návštěv

Okres	Realizované monitorovací návštěvy		
	červen	červenec	srpen
Děčín	11	11	19
Chomutov	25	12	22
Litoměřice	10	9	8
Louny	24	18	16
Most	14	15	8
Teplice	42	35	40
Ústí n. L.	3	6	7
Ústecký kraj	129	106	120

Mezi nejžádanější profese v rámci Ústeckého kraje patří řidiči nákladních automobilů a autobusů (hlavně MKD), stavební dělníci a zedníci, svářeči, obráběči, potrubáři, zámečníci, provozní zámečníci, údržbáři, technici, elektrikáři, obsluha strojů a operátoři výroby, montážní dělníci, operátoři telefonních linek a call center, číšníci a servírky, kuchaři, lékaři a zdravotní sestry, učitelé, prodavači, obchodní zástupci, strážníci, ostraha objektů apod. V krátkodobém horizontu lze předpokládat přetrvávající nárůst volných pracovních míst, k jehož utlumení dojde s blížícím se koncem roku 2015.

V průběhu měsíce srpna 2015 bylo uskutečněno 120 monitorovacích návštěv u zaměstnavatelů, přičemž nejvíce proběhlo tradičně v okrese Teplice (40). Z názorů většiny navštívených zaměstnavatelů všech okresů vyplývá očekávaný pozvolný nárůst počtu zakázek i objemu výroby, v horším případě stagnace. Pozitivně se zaměstnavatelé staví k nástrojům APZ či nabízeným RIP, které by mohly částečně napomoci ke zlepšení personální situace ve společnostech.

V dlouhodobém horizontu 1 roku lze nadále očekávat pokračující mírné zlepšování situace v nezaměstnanosti v důsledku celorepublikového ekonomického oživení. Opakované signály i současný vývoj jsou poměrně pozitivní a aktuálně není žádný důvod se domnívat, že by tomu v průběhu 2. pololetí 2015 a roce 2016 mělo být jinak. K výraznému zlepšení může napomoci pokračující oživení ekonomiky, které na sebe naváže růst objemu výroby a vytváření nových pracovních míst. Z regionálního hlediska je nezbytná podpora přílivu nových investorů do Ústeckého kraje, ale také podpora stávajících regionálních zaměstnavatelů.

6. AKTIVITY EURES PORADCE V ÚSTECKÉM KRAJI

V měsíci srpnu EURES poradkyně prováděly pravidelné aktualizace volných pracovních míst dle vymezené odpovědnosti, vedly individuální pohovory s uchazeči o zaměstnání v zahraničí i zaměstnavateli.

10. 8. 2015 proběhl pravidelný poradenský den pro uchazeče o zaměstnání v SRN na ÚP ČR, KrP v Ústí nad Labem společně s EURES poradkyní z AA Pirna Ramonou Zimmermann. Poradenství bylo poskytnuto 4 uchazečům.

18. 8. 2015 se EURES poradkyně L. Bláhová zúčastnila dalšího bloku školení pro EURES poradce seniory na GŘ ÚP v Praze, na téma „Strategie náboru a výběru pracovníků a zprostředkování zaměstnání z/do zahraničí“.

19. 8. 2015 proběhlo ve spolupráci EURES CZ a EURES Irsko výběrové řízení na pozice řezníků a pomocných řezníků pro irskou firmu Dawn Meats. Výběrového řízení se osobně zúčastnil recruiter pan William Campbell, česká zástupkyně Nataša Kabická, EURES poradkyně Eimear McDonnell. Práci získali 4 vhodní uchazeči.

25. 8. 2015 navštívily obě EURES poradkyně sídlo firmy ARWA Personaldienstleistungen v Drážďanech. Jedná se o personální agenturu, která zaměstnává několik českých pracovníků a má zájem o další spolupráci s EURES a náborů uchazečů. Zástupci firmy byli seznámeni s postupy a pravidly zveřejňování volných míst na portálu EURES a byla nastavena forma další spolupráce.

26. 7. - 27. 8. 2015 absolvovala EURES poradkyně Markéta Rohanová kurz pro EURES poradce juniory na téma „Rozvoj prezentačních a komunikačních dovedností“ na GŘ ÚP ČR v Praze.

27. 8. 2015 se poradkyně L. Bláhová zúčastnila pracovního jednání realizačního týmu EURES a NKK na GŘ ÚP ČR v Praze. Tématem jednání byla příprava projektu EURES II 2016 - 2020 a nastavení funkční komunikace mezi NKK a EURES poradci na jednotlivých KrP.

V srpnu pokračovala i nadále příprava burz pracovních příležitostí v Ústí nad Labem a Chomutově, dále také probíhá organizační příprava workshopu World Café EURES. A dalších akcí plánovaných na podzim 2015 v Ústeckém kraji i celé ČR.

V měsíci srpnu 2015 byl zájem uchazečů o práci a informace týkající se životních a pracovních podmínek v EU/EHP opět stálý. EURES poradkyně vyřizují nejčastěji dotazy týkající se životních a pracovních podmínek, konkrétně koordinace sociálních dávek, pracovních právních vztahů, řeší se problematika zdravotního pojištění přeshraničních pracovníků, daňové povinnosti, přídatky na děti apod. Velký zájem je stále o práci především v německém příhraničí, ale také v Rakousku, Velké Británii, Irsku, Nizozemsku nebo Švýcarsku.

V průběhu sledovaného měsíce došlo k 330 kontaktům se zájemci o zaměstnání či informace (177), resp. se zaměstnavateli (153), a to formou osobní návštěvy (41), telefonického rozhovoru (122) a e-mailové korespondence (167). Dále došlo k 40 kontaktům s pracovníky ÚP ČR.

7. KONTROLNÍ A INSPEKČNÍ ČINNOST NA KRP ÚSTÍ NAD LABEM

Kontrolní činnost je prováděna na základě schválených plánů dle jednotlivých agend, či na základě přijatých podnětů. Oddělení specializovaných kontrol Krajské pobočka v Ústí nad Labem provádí:

- ✓ následné veřejnosprávní kontroly,
- ✓ kontroly podle zákona o státní sociální podpoře,
- ✓ kontroly průměrného čistého měsíčního výdělku.

Dále pracovnice referátu spolupracují s útvarem zaměstnanosti při kontrole investičních pobídek = probíhá 1 kontrola.

Podle zákona č. 320/2001 Sb., o finanční kontrole - tzv. veřejnosprávní kontroly. V srpnu 2015 bylo zahájeno, v režimu zákona č. 320/2001 Sb., o finanční kontrole, 43 následných veřejnosprávních kontrol, ukončeno bylo v uvedeném období 34 následných kontrol. Pro podporu rozhodování o poskytnutí příspěvků z APZ na kontaktních pracovištích, je zpracován přehled „Rekapitulace výsledků následných veřejnosprávních kontrol“, kde jsou uvedeny úkony provedené v tomto měsíci. Rekapitulace obsahuje následné veřejnosprávní kontroly, které byly u příjemců veřejné finanční podpory:

- a) bez zjištění (zkontrolovány byly dohody ve výši 20 536 tis. Kč),
- b) se zjištěním porušení dohod se stručným popisem jejich porušení (porušení v celkové výši 218 tis. Kč). Jednalo se o porušení u 8 příjemců veřejných finančních prostředků.

V uvedeném období bylo zasláno 5 výzev k vrácení finančních prostředků v celkové výši 507 tis. Kč.

Podle zákona č. 117/1995 Sb., o státní sociální podpoře bylo zahájeno 26 kontrol a ukončeno bylo 43 kontrol. Z těchto provedených kontrol byly vyčísleny přeplatky na výplatách dávek SSP v celkové výši 81 tis. Kč. Kontrolami v oblasti dávek SSP se v daném období podařilo odhalit 29 klientů, kteří nepřiznali své příjmy ve výši 553 tis. Kč.

Podle zákona č. 435/2004 Sb., o zaměstnanosti byly provedeny 3 kontroly průměrného měsíčního čistého výdělku. Obě tzv. neformálním způsobem, tj. na úřadě.

8. PROJEKTY SPOLUFINANCOVANÉ Z ESF REALIZOVANÉ NA KRP ÚSTÍ NAD LABEM

Vzdělávejte se pro růst v Ústeckém kraji II

Projekt „Vzdělávejte se pro růst v Ústeckém kraji II“ je zaměřen na podporu zaměstnavatelů s prorůstovým potenciálem a má podpořit 4 830 zaměstnanců. Cílem projektu je umožnit vybraným podnikům získat finanční příspěvky na vzdělávání či rekvalifikaci svých zaměstnanců, a to po dobu jejich vzdělávání. Od ledna 2014, kdy začal příjem žádostí, bylo přijato celkem 1 055 žádostí, přičemž schváleno bylo 738 žádostí. K 31. 8. 2015 bylo uzavřeno 947 dohod s 243 zaměstnavateli. Těmto dohodám odpovídá 4 589 účastníků vzdělávacích aktivit.

Na realizaci projektu bylo k 31. 8. 2015 z celkového rozpočtu 112 877 tis. Kč doposud vyčerpáno cca 80 100 tis. Kč. Finanční závazky v sepsaných dohodách se zaměstnavateli na vzdělávání a refundaci mezd činí 31 369 tis. Kč. Realizace projektu končí k 30. 11. 2015.

Odborné praxe pro mladé do 30 let v Ústeckém kraji

Projekt „Odborné praxe pro mladé do 30 let v Ústeckém kraji“ je určen mladým uchazečům o zaměstnání (do 30 let) dlouhodobě evidovaným a s minimální pracovní zkušeností. Projekt poskytuje těmto lidem odborné dovednosti a znalosti pro výkon konkrétní profese realizované formou praxe u zaměstnavatele a pomáhá tak začlenit mladé lidi na trh práce. Plánováno je takto podpořit 2 000 lidí. K 31. 8. 2015 se podařilo projektem podpořit 2 191 účastníků. Umístit přímo na odbornou praxi k zaměstnavatelům se pak z plánovaných 1 364 účastníků podařilo 1 741 účastníků.

Z celkového rozpočtu projektu, který po navýšení činí cca 304 051 tis. Kč, bylo dosud vyčerpáno cca 250 166 tis. Kč, v uzavřených dohodách činí závazky dalších 35 631 tis. Kč. Celková realizace projektu končí 30. 11. 2015.

Práce pro každého v Ústeckém kraji

Projekt „Práce pro každého v Ústeckém kraji“ je zaměřen na pomoc uchazečům se základním vzděláním nebo kvalifikací, kterou již nemůžou uplatnit na trhu práce, neboť se poptávka po těchto profesích na trhu práce snížila, či dokonce zanikla. Projekt je také určen pro uchazeče, kteří byli vyučeni v oborech sice žádaných, ale individuálně neuplatnitelných tj. nikdy svou profesi nevykonávali, či nemohli vykonávat např. z důvodu zdravotního stavu, sociální zátěže či péče o děti. Realizace projektových aktivit, kterou zajišťuje dodavatel, probíhá od června 2013. Výběry účastníků do projektu byly ukončeny. K 30. 6. 2015 bylo podpořeno celkem 950 účastníků z původně plánovaných 800. Cílem projektu bylo umístit na pracovní trh minimálně 400 účastníků. Od začátku projektu se podařilo najít práci 551 lidem, z čehož 331 pracovních míst bylo finančně podpořených.

Z celkového rozpočtu projektu, který činí cca 46 585 tis. Kč, bylo dosud vyčerpáno cca 44 960 tis. Kč a v již uzavřených dohodách na poskytování mzdových příspěvků činí závazky dalších cca 284 tis. Kč. Projekt byl ukončen k 30. 8. 2015.

Sociálně vyloučené lokality Ústeckého kraje

Projekt „Sociálně vyloučené lokality Ústeckého kraje“ je zaměřen na nezaměstnané osoby pocházející ze sociálně vyloučených lokalit Ústeckého kraje. Cílem projektu je pomoci lidem z těchto lokalit prostřednictvím projektových aktivit, mezi které patří individuální a skupinové poradenství, motivace a aktivizace, rekvalifikace, pracovní asistence včetně doprovodů na pracovní pohovory a zprostředkování podporovaného zaměstnání s využitím pracovní asistence ještě po dobu několika prvních týdnů na novém pracovišti. Podpořeno bude v rámci projektu cca 1 000 uchazečů, z nichž minimálně 424 osob bude umístěno na trh práce. Do projektu se k 31. 8. 2015 zapojilo již 1 227 účastníků. Všem účastníkům je poskytováno průběžné individuální poradenství, bilanční diagnostika i aktivizačně motivační školení, kterými úspěšně prošlo na 1 683 účastníků. Další aktivitou projektu je zvolená rekvalifikace, kterou úspěšně absolvovalo celkem 52 účastníků. Od začátku realizace projektu se podařilo umístit na trh práce cca 694 účastníků, z nichž bylo 555 podpořeno mzdovým příspěvkem.

Celkový rozpočet projektu činí cca 94 828 tis. Kč. K 31. 8. 2015 bylo vyčerpáno cca 68 847 tis. Kč a v již uzavřených dohodách na poskytování mzdových příspěvků činí závazky dalších 18 545 tis. Kč. Realizace projektu končí k 30. 11. 2015.

Restart na druhou v Ústeckém kraji

Projekt Restart na druhou v Ústeckém kraji je zacílen na pomoc zaměstnancům, kterým hrozí ztráta zaměstnání nebo jsou již ve výpovědní lhůtě, a to zejména z důvodu organizačních změn. V květnu 2015 byla schválena podstatná změna projektu. Ta umožnila prodloužení jeho realizace do listopadu 2015 a zároveň byly navýšeny monitorovací indikátory projektu. Počet podpořených osob se navýšil z původně plánované hodnoty 450 na hodnotu 530 a počet úspěšných absolventů kurzů byl navýšen na hodnotu 1 800 z původní hodnoty 1 590. Do konce srpna 2015 se podařilo podpořit 538 osob. Z důvodu prodloužení doby realizace projektu do 30. 11. 2015 je i nadále projekt připraven pomoci dalším lidem, kteří budou mít zájem. Z jednotlivých modulů školení, která jsou pro účastníky realizována v oblasti pracovního práva, psychologie, finanční gramotnosti a soft skills, bylo do konce srpna 2015 vydáno 1 785 osvědčení úspěšným absolventům a rekvalifikační kurzy úspěšně absolvovalo 67 účastníků. Do konce srpna 2015 se díky projektu podařilo najít zaměstnání 465 účastníkům, z nichž 288 bylo umístěno na dotovaná pracovní místa a 7 účastníků se rozhodlo zahájit samostatnou výdělečnou činnost.

Z celkového rozpočtu 49 197 tis. Kč bylo dosud vyčerpáno cca 35 074 tis. Kč a v již uzavřených dohodách na poskytování mzdových příspěvků činí závazky dalších cca 8 937 tis. Kč.

9. VEŘEJNÁ SLUŽBA REALIZOVANÁ V ÚSTECKÉM KRAJI

S účinností od 6. 2. 2013 byla zrušena povinnost nástupu na veřejnou službu a v současné době je pouze na vůli uchazeče, zda ji bude vykonávat. V průběhu měsíce srpna nenastoupil v Ústeckém kraji na veřejnou službu žádný uchazeč, ale 1 ji ukončil. K poslednímu dni sledovaného měsíce tak bylo v Ústeckém kraji aktivně zařazeno na výkon veřejné služby celkem 8 uchazečů o zaměstnání, všichni na kontaktním pracovišti ve Štětí.

Tabulka č. 10 - Realizace veřejné služby

KOP	Počet vykonavatelů veřejné služby - KrP Ústí nad Labem			
	ke konci min. měsíce	nové nástupy	ukončení	ke konci sled. měsíce
Děčín	0	0	0	0
Chomutov	0	0	0	0
Jirkov	0	0	0	0
Kadaň	0	0	0	0
Klášteřec nad Ohří	0	0	0	0
Libochovice	0	0	0	0
Litoměřice	1	0	1	0
Litvínov	0	0	0	0
Louny	0	0	0	0
Lovosice	0	0	0	0
Most	0	0	0	0
Podbořany	0	0	0	0
Roudnice nad Labem	0	0	0	0
Rumburk	0	0	0	0
Štětí	8	0	0	8
Teplice	0	0	0	0
Ústí nad Labem	0	0	0	0
Varnsdorf	0	0	0	0
Žatec	0	0	0	0
Ústecký kraj	9	0	1	8

10. ZAHRANIČNÍ ZAMĚSTNANOST V ÚSTECKÉM KRAJI

Tabulka č. 11 - Přehled zahraniční zaměstnanosti i nezaměstnanosti

Zaměstnanost zahraničních občanů		Ústecký kraj	Děčín	Chomutov	Litoměřice	Louny	Most	Teplice	Ústí n. L.
Povolení k zaměstnání	nově vydaná	11	1	1	1	3	4	0	1
	prodloužená	0	0	0	0	0	0	0	0
	skončení platnosti	0	0	0	0	0	0	0	0
z toho pro členy družstev (podle § 89 odst. 2 ZoZ)	nově vydaná	0	0	0	0	0	0	0	0
	prodloužená	0	0	0	0	0	0	0	0
	skončení platnosti	0	0	0	0	0	0	0	0
z toho pro společníky obchodních společností (podle § 89 odst. 2 ZoZ)	nově vydaná	1	1	0	0	0	0	0	0
	prodloužená	0	0	0	0	0	0	0	0
	skončení platnosti	0	0	0	0	0	0	0	0
z toho pro držitele povolení k dlouhodobému pobytu - podnikání (podle § 89 odst. 4 ZoZ)	nově vydaná	0	0	0	0	0	0	0	0
	prodloužená	0	0	0	0	0	0	0	0
	skončení platnosti	0	0	0	0	0	0	0	0
z toho pro sezónní pracovníky (podle § 96 ZoZ)	nově vydaná	0	0	0	0	0	0	0	0
	prodloužená	0	0	0	0	0	0	0	0
	skončení platnosti	14	0	0	0	0	0	0	14
Informační karty cizinců, kteří nepotřebují povolení k zaměstnání	ohlášení zahájení	64	7	8	7	0	12	19	11
	ohlášení ukončení	27	4	5	3	0	2	4	9
Informační karty občanů EU/EHP a Švýcarska a rodinných příslušníků	ohlášení zahájení	662	29	118	14	399	20	29	53
	ohlášení ukončení	165	5	25	1	83	17	4	30
Informace o vyslání podle § 98a ZoZ	ohlášení zahájení	1	0	0	0	1	0	0	0
	ohlášení ukončení	0	0	0	0	0	0	0	0

Od poloviny roku 2014 došlo k přechodu části agendy zahraniční zaměstnanosti na Policii ČR (Odbor azylové a migrační politiky), a tudíž k významnému poklesu vydaných či prodloužených povolení k zaměstnání. V průběhu srpna 2015 bylo v Ústeckém kraji nově vydáno či prodlouženo 11 povolení k zaměstnání, z toho 4 v okrese Most a 3 v okrese Louny. Ve stejném období neskončila platnost žádnému z vydaných povolení. Ve sledovaném měsíci podali žadatelé v Ústeckém kraji 727 informačních karet o zahájení zaměstnání, z čehož bylo 662 pro zájemce z EU/EHP či Švýcarska, 64 pro osoby ze „třetích zemí“ a 1 vyslání. Za stejnou dobu ukončilo výkon zaměstnání 192 zahraničních zaměstnanců, přičemž 165 bylo pro žadatele z EU/EHP či Švýcarska a 27 pro osoby ze „třetích zemí“.

11. PŘÍLOHY - PODÍL NEZAMĚSTNANÝCH V OBCÍCH ÚSTECKÉHO KRAJE K 31. 8. 2015

Tabulka č. 12 - Podíl nezaměstnaných dle obcí

Obec	Kód obce	Uchazeči celkem	Obyvatelstvo 15-64 let	PN (v %)
Bílence	562980	17	172	9,30
Blatno	562998	21	344	5,23
Březno	563013	80	887	8,91
Černovice	563021	23	372	5,91
Droužkovice	563056	24	570	4,04
Hora Svatého Šebestiána	563064	20	213	9,39
Hrušovany	563072	29	385	7,53
Chomutov	562971	3 520	32 983	10,38
Kalek	563111	6	169	3,55
Křimov	563161	24	292	7,88
Málkov	563200	26	562	4,63
Místo	563242	21	326	6,13
Nezabylice	546160	11	156	7,05
Spořice	563340	64	1 047	5,92
Údlice	563382	39	786	4,83
Všehrady	563471	9	114	7,89
Výsluní	563498	17	298	5,70
KoP Chomutov		3 951	39 676	9,69
Boleboř	563005	14	179	7,82
Jirkov	563099	1 804	14 227	12,39
Otvice	563277	31	448	6,92
Pesvice	546062	6	90	6,67
Strupčice	563358	40	597	6,70
Vrskmaň	563463	15	203	7,39
Všestudy	563480	10	137	6,57
Vysoká Pec	563501	49	723	6,78
KoP Jirkov		1 969	16 604	11,61
Chbany	563081	58	459	12,20
Kadaň	563102	1 182	12 031	9,06
Kovářská	563137	66	771	8,04
Kryštofovy Hamry	563315	6	74	8,11
Libědice	563188	15	178	7,87
Loučná pod Klínovcem	546518	4	79	3,80
Mašťov	563218	32	388	8,25
Měděnec	563226	6	97	6,19
Pětipsy	563293	7	137	5,11
Račetice	546071	22	303	7,26
Radonice	563323	85	773	10,22
Rokle	563331	19	177	10,17
Vejprty	563404	178	2 029	8,38
Veliká Ves	563412	20	213	9,39
Vilémov	563439	25	423	5,44
KoP Kadaň		1 725	18 132	8,87
Domašín	563048	10	128	7,81
Kláštorec nad Ohří	563129	922	10 371	8,79
Okounov	563269	13	233	5,58
Perštejn	563285	31	756	4,10
KoP Kláštorec nad Ohří		976	11 488	8,41

Obec	Kód obce	Uchazeči celkem	Obyvatelstvo 15-64 let	PN (v %)
Bířany u Loun	542547	8	203	3,94
Brodec	546895	3	57	5,26
Břvany	566063	17	220	7,27
Cítoliby	542571	60	699	8,44
Černčice	542628	56	898	5,90
Dobroměřice	546861	62	942	5,94
Domoušice	566152	41	418	9,33
Hříškov	566195	21	247	7,69
Hřivice	566217	22	420	5,00
Chlumčany	566233	20	387	5,17
Chožov	566241	46	418	9,81
Chraberce	546429	1	93	1,08
Jimlín	546011	36	586	5,80
Koštice	566284	30	411	7,30
Kozly	530557	11	92	8,70
Lenešice	566322	87	979	8,27
Libčeves	566349	61	664	8,13
Líšňany	546879	16	293	5,12
Louny	565971	1 119	12 424	8,44
Nová Ves	542636	3	72	4,17
Obora	542580	13	283	4,59
Opočno	542555	12	82	13,41
Panenský Týnec	566535	17	304	5,26
Peruc	566551	128	1 465	8,12
Pnětluky	566578	14	244	5,33
Počedělice	566586	13	185	7,03
Postoloprty	566624	422	3 266	12,31
Raná	566659	6	178	2,25
Ročov	566667	22	408	5,15
Slavětín	566713	33	359	8,64
Smolnice	566721	14	270	4,81
Toužetín	566829	16	190	8,42
Úherce	546178	2	49	4,08
Veltěže	566896	19	269	6,69
Vinařice	566918	11	160	6,25
Vrbno nad Lesy	566926	7	129	5,43
Vršovice	546887	13	168	7,14
Výškov	566951	28	338	7,69
Zbrašín	566977	15	216	5,56
Želkovice	530565	2	64	3,13
Žerotín	543012	11	135	8,15
KoP Louny		2 538	29 285	8,13
Blatno	566004	24	364	5,49
Bířany	566021	57	620	7,74
Krásný Dvůr	566306	36	490	5,51
Kryry	566314	103	1 592	5,72
Lubenec	566438	94	935	8,45
Nepomyšl	566501	30	253	11,07
Očihov	566527	24	264	7,58
Petrohrad	566560	43	429	9,32
Podbořanský Rohozec	566608	10	86	6,98
Podbořany	566616	328	4 301	6,58
Vroutek	566934	102	1 269	7,17
KoP Podbořany		851	10 603	6,91

Obec	Kód obce	Uchazeči celkem	Obyvatelstvo 15-64 let	PN (v %)
Bílina	567451	981	11 762	7,66
Bořislav	567469	9	263	3,42
Bystřany	567477	61	1 250	4,48
Bžany	567485	39	601	6,32
Dubí	567507	491	5 350	8,75
Duchcov	567515	542	5 556	9,22
Háj u Duchcova	567523	37	801	4,49
Hostomice	567531	96	873	10,54
Hrob	567558	72	1 355	5,09
Hrobčice	567566	44	867	4,84
Jeníkov	567582	43	627	6,54
Kladruby	567604	12	244	4,51
Kostomlaty pod Milešovkou	567612	22	570	3,68
Košťany	567621	154	2 111	7,01
Krupka	567639	757	9 047	7,85
Lahošť	567647	22	412	5,10
Ledvice	567655	24	371	6,47
Lukov	546909	4	98	4,08
Měrunice	567698	11	241	4,56
Mikulov	567701	5	148	3,38
Modlany	567710	44	710	6,06
Moldava	567728	12	131	9,16
Novosedlice	567752	140	1 517	8,50
Ohnič	567761	30	502	5,58
Osek	567779	137	3 209	3,93
Proboštov	567787	127	1 848	6,55
Rtyně nad Bílinou	567809	30	566	4,77
Srbice	567833	16	239	6,69
Světec	567841	33	697	4,59
Teplice	567442	2 937	32 828	8,36
Újezdeček	567850	73	624	10,58
Zabrušany	567868	64	788	7,61
Žalany	567876	12	358	3,35
Žim	567884	2	122	1,64
KoP Teplice		7 083	86 686	7,66
Bitozevs	565997	27	293	8,53
Blažim	566012	15	191	7,85
Čeradice	530581	22	201	9,45
Deštnice	566128	15	125	11,20
Holedeč	566187	27	392	6,63
Liběšice	566357	49	502	8,96
Libočany	530590	19	376	4,79
Libořice	566381	21	228	8,77
Lipno	566403	15	368	4,08
Lišany	566411	9	108	8,33
Měcholupy	566454	77	683	10,83
Nové Sedlo	566519	39	374	10,16
Staňkovice	543128	60	637	9,26
Tuchořice	566853	37	476	7,56
Velemyšleves	566870	38	220	14,55
Zálužice	530603	7	56	12,50
Žatec	566985	1 204	12 969	8,71
Žiželice	567019	22	304	7,24
KoP Žatec		1 703	18 503	8,66

Obec	Kód obce	UoZ	Obyvatelstvo	PN (v %)
Budyně nad Ohří	564656	141	1 401	9,85
Černiv	564699	8	121	6,61
Evaň	564834	21	168	12,50
Chotěšov	564940	20	308	6,49
Klapý	565024	26	324	7,41
Křesín	565075	19	233	8,15
Libochovice	565164	209	2 254	9,18
Lkáň	546691	12	136	8,82
Martiněves	565253	40	504	7,94
Mšené-lázně	565318	111	1 141	9,73
Přestavky	565474	16	184	8,70
Radovesice	565521	25	311	7,72
Sedlec	546721	12	142	7,75
Slatina	565601	19	187	10,16
Žabovřesky nad Ohří	565938	11	174	6,32
KoP Libochovice		690	7 588	8,97
Bohušovice nad Ohří	564591	106	1 720	6,05
Brňany	564613	9	319	2,82
Brozany nad Ohří	564621	61	874	6,86
Býčkovice	546780	15	207	7,25
Dolánky nad Ohří	553646	8	169	4,73
Hlinná	564842	3	174	1,72
Horní Řepčice	546763	7	62	11,29
Chudoslavice	546810	12	112	10,71
Kamýk	546771	5	102	4,90
Křešice	565083	45	933	4,82
Libochovany	565156	26	377	6,90
Litoměřice	564567	1 060	16 089	6,50
Malíč	542491	5	115	4,35
Michalovice	542521	8	102	7,84
Miřejovice	530506	12	154	7,79
Mlékojedy	565296	17	153	11,11
Píšťany	542539	17	146	11,64
Ploskovice	565393	22	284	7,75
Polepy	565431	65	919	6,96
Staňkovice	546828	3	40	7,50
Terezín	565717	138	1 943	7,05
Travčice	565741	26	418	6,22
Trnovany	542407	13	238	5,46
Třebušín	565792	22	355	6,20
Velké Žernoseky	565857	16	337	4,45
Vrutice	565911	13	198	6,57
Žalhostice	565946	23	343	6,71
Žitenice	565962	55	1 065	5,16
KoP Litoměřice		1 812	27 948	6,41
Drahobuz	564770	17	172	9,88
Hoštka	564877	119	1 145	10,04
Chotiněves	564966	8	149	5,37
Levín	565105	4	82	4,88
Liběšice	565121	81	1 056	7,58
Lovečkovice	565211	35	355	9,86
Račice	565482	16	218	6,88
Rochov	565547	3	71	4,23
Snědovice	565610	33	548	6,02
Štětí	565709	712	6 006	11,44
Úštěk	565814	226	1 948	11,45
KoP Štětí		1 254	11 750	10,38

Obec	Kód obce	Uchazeči celkem	Obyvatelstvo 15-64 let	PN (v %)
Čížkovice	564711	64	914	7,00
Děčany	564729	23	237	9,70
Dlažkovice	564737	6	85	7,06
Chodovlice	564931	6	101	5,94
Chotiměř	564958	21	202	10,40
Jenčice	505528	12	235	5,11
Keblice	565016	17	246	6,91
Lhotka nad Labem	565113	12	314	3,18
Lovosice	565229	508	5 647	8,91
Lukavec	565237	23	262	8,40
Malé Žernoseky	565245	32	476	6,72
Podsedice	565415	24	411	5,84
Prackovice nad Labem	565458	38	398	9,55
Siřejovice	565598	11	198	5,56
Sulejovice	565695	27	564	4,79
Třebenice	565768	73	1 360	5,29
Třebívlice	565776	35	580	6,03
Úpohlavy	565806	11	170	6,47
Velemín	565849	61	1 026	5,95
Vchynice	565865	14	207	6,76
Vlastislav	565873	3	109	2,75
Vrbičany	565903	24	213	10,80
KoP Lovosice		1 045	13 955	7,42
Bechlín	564575	38	853	4,22
Brzánky	546755	5	46	8,70
Bříza	564648	14	302	4,30
Ctiněves	564672	16	208	7,69
Černěves	546852	8	144	5,56
Černouček	542423	7	202	3,47
Dobříň	564745	26	374	6,68
Doksany	564753	17	240	7,08
Dušníky	564818	11	300	3,67
Horní Beřkovice	564851	21	599	3,51
Hrobce	564893	26	438	5,94
Chodouny	564923	42	429	9,79
Kleneč	565032	21	346	6,07
Kostomlaty pod Řípem	565059	25	295	8,47
Krabčice	565067	28	573	4,89
Kyškovice	565091	9	182	4,95
Libkovic pod Řípem	565148	33	363	8,26
Libotenice	565172	12	288	4,17
Mnetěš	565300	10	384	2,60
Nové Dvory	565342	27	263	10,27
Oleško	542440	5	57	8,77
Račiněves	565491	21	384	5,47
Roudnice nad Labem	565555	621	8 402	7,34
Straškov-Vodochody	565679	66	690	9,42
Vědomice	565831	24	564	4,08
Vražkov	565881	15	285	5,26
Vrbice	565890	29	332	8,73
Záluží	542482	13	116	11,21
Židovice	565954	19	246	7,72
KoP Roudnice nad Labem		1 209	17 905	6,67

Obec	Kód obce	Uchazeči celkem	Obyvatelstvo 15-64 let	PN (v %)
Brandov	567078	7	162	4,32
Český Jiřetín	567108	4	51	7,84
Hora Svaté Kateřiny	567167	23	291	7,90
Horní Jiřetín	567175	186	1 489	12,49
Klíny	567191	5	79	6,33
Litvínov	567256	2 127	16 250	13,02
Lom	567264	289	2 591	11,15
Louka u Litvínova	567272	57	503	11,33
Mariánské Radčice	567302	38	346	10,69
Meziboří	567311	350	3 110	11,19
Nová Ves v Horách	567329	19	335	5,37
KoP Litvínov		3 105	25 207	12,25
Bečov	567043	123	1 092	11,08
Bělušice	567051	14	165	7,88
Braňany	567060	81	914	8,86
Havraň	567141	40	512	7,81
Korozluky	567221	7	144	4,86
Lišnice	567248	15	156	9,62
Lužice	567281	12	457	2,63
Malé Březno	567299	10	165	5,45
Most	567027	5 292	45 984	11,45
Obrnice	567337	287	1 524	18,77
Patokryje	567345	28	319	8,78
Polerady	567353	6	173	3,47
Skršín	567361	5	161	3,11
Volevčice	546437	4	68	5,88
Želenice	567426	24	345	6,96
KoP Most		5 948	52 179	11,34
Dolní Zálezly	567931	25	359	6,69
Habrovany	567957	8	162	4,94
Homole u Panny	567973	21	230	9,13
Chabařovice	568007	184	1 685	10,50
Chlumec	568015	217	3 073	6,80
Chuderov	568023	49	702	6,98
Libouchec	568058	99	1 243	7,72
Malé Březno	568091	22	356	5,34
Malečov	568104	29	541	5,36
Petrovice	568147	30	650	4,62
Povrly	568155	120	1 489	7,72
Přestanov	530620	12	270	4,44
Ryjice	546186	12	125	9,60
Řehlovice	568201	69	944	6,89
Stebno	546925	23	324	7,10
Tašov	568287	4	104	2,88
Telnice	568295	34	500	6,60
Tisá	568309	52	629	8,11
Trmice	553697	414	2 158	18,72
Ústí nad Labem	554804	7 296	61 460	11,49
Velké Březno	568350	112	1 466	7,30
Velké Chvojno	555223	55	595	8,91
Zubrnice	568384	19	153	11,76
KoP Ústí nad Labem		8 906	79 218	10,88

Obec	Kód obce	Uchazeči celkem	Obyvatelstvo 15-64 let	PN (v %)
Arnoltice	562343	15	275	5,45
Benešov nad Ploučnicí	562351	266	2 504	10,22
Bynovec	544647	12	202	5,94
Česká Kamenice	562394	336	3 550	9,04
Děčín	562335	3 168	32 325	9,32
Dobkovice	562408	30	456	6,58
Dobrná	545783	33	302	10,26
Dolní Habartice	545856	26	385	6,75
Františkov nad Ploučnicí	545899	18	280	6,43
Heřmanov	562483	32	331	9,06
Horní Habartice	545929	22	265	7,92
Hřensko	562513	14	205	6,34
Huntířov	562521	44	557	7,90
Janov	544680	14	206	6,80
Janská	530395	13	143	9,09
Jetřichovice	562556	6	261	2,30
Jílové	562564	238	3 550	6,56
Kámen	546453	8	155	3,87
Kunratice	546330	22	157	14,01
Kytlice	562645	17	338	4,73
Labská Stráň	544701	11	159	6,29
Ludvíkovice	546496	30	608	4,61
Malá Veleň	562700	15	299	5,02
Mašovice	562718	28	606	4,29
Markvartice	545678	25	470	4,26
Merboltice	545791	12	129	9,30
Růžová	566900	17	323	5,26
Srbská Kamenice	546348	6	157	3,82
Starý Šachov	545538	5	141	3,55
Těchlovice	555193	24	371	6,20
Valkeřice	562874	23	271	8,12
Velká Bukovina	562891	17	323	4,95
Verneřice	562921	59	763	7,47
Veselé	562939	12	214	5,14
KoP Děčín		4 618	51 281	8,60
Dolní Poustevna	562441	90	1 236	7,28
Doubice	530417	6	72	8,33
Jiříkov	562581	248	2 522	9,64
Krásná Lípa	562611	204	2 209	8,92
Lipová	562661	20	406	4,68
Lobendava	545708	13	226	5,75
Mikulášovice	562751	126	1 455	8,45
Rumburk	562777	557	7 621	7,07
Staré Křečany	562823	88	851	10,11
Šluknov	562858	435	3 762	11,38
Velký Šenov	562912	111	1 339	8,14
Vilémov	562947	31	641	4,68
KoP Rumburk		1 929	22 340	8,43
Dolní Podluží	562432	72	814	8,11
Horní Podluží	562505	33	533	5,82
Chřibská	562530	76	935	7,70
Jiřetín pod Jedlovou	562572	42	414	9,66
Rybniště	562793	35	446	7,62
Varnsdorf	562882	941	10 459	8,59
KoP Varnsdorf		1 199	13 601	8,39