



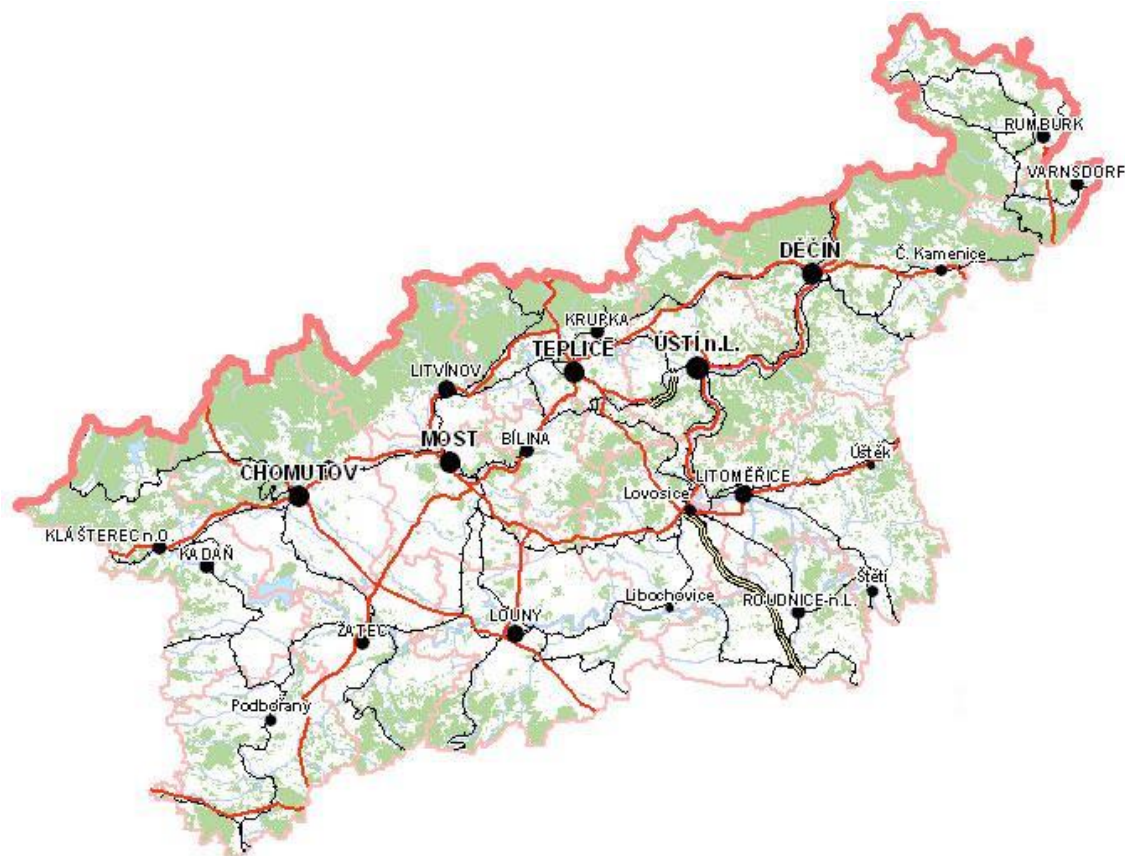
Úřad práce ČR

Krajská pobočka v Ústí nad Labem

Dvořákova 18 | 400 01 Ústí nad Labem | Tel.: 950 171 111

# Měsíční statistická zpráva

## ČERVENEC 2015



Zpracoval: Bc. Michal Tuček

<http://portal.mpsv.cz/upcr/kp/ulk/informace/bulletiny>

**Osnova:**

<b>1. INFORMACE O NEZAMĚSTNANOSTI V ÚSTECKÉM KRAJI K 31. 7. 2015 .....</b>	<b>2</b>
<b>2. CHARAKTERISTIKA VÝVOJE NEZAMĚSTNANOSTI A VOLNÝCH PRACOVNÍCH MÍST V ÚSTECKÉM KRAJI .....</b>	<b>3</b>
<b>3. REALIZACE AKTIVNÍ POLITIKY ZAMĚSTNANOSTI V ÚSTECKÉM KRAJI .....</b>	<b>7</b>
<b>4. POSKYTNUTÉ NEPOJISTNÉ SOCIÁLNÍ DÁVKY V ÚSTECKÉM KRAJI .....</b>	<b>9</b>
<b>5. MAPOVÁNÍ PREDIKCE TRENDŮ ZAMĚSTNANOSTI A POTŘEB ZAMĚSTNAVATELŮ V ÚSTECKÉM KRAJI.....</b>	<b>11</b>
<b>6. AKTIVITY EURES PORADCE V ÚSTECKÉM KRAJI .....</b>	<b>11</b>
<b>7. KONTROLNÍ A INSPEKČNÍ ČINNOST NA KRP ÚSTÍ NAD LABEM .....</b>	<b>12</b>
<b>8. PROJEKTY SPOLUFINANCOVANÉ Z ESF REALIZOVANÉ NA KRP ÚSTÍ NAD LABEM .....</b>	<b>13</b>
<b>9. VEŘEJNÁ SLUŽBA REALIZOVANÁ V ÚSTECKÉM KRAJI .....</b>	<b>14</b>
<b>10. PODPORA ODBORNÉHO VZDĚLÁVÁNÍ ZAMĚSTNANCŮ V ÚSTECKÉM KRAJI .....</b>	<b>14</b>
<b>11. ZAHRANIČNÍ ZAMĚSTNANOST V ÚSTECKÉM KRAJI .....</b>	<b>15</b>
<b>12. PŘÍLOHY - PODÍL NEZAMĚSTNANÝCH V OBCÍCH ÚSTECKÉHO KRAJE K 31. 7. 2015 .....</b>	<b>16</b>

## 1. INFORMACE O NEZAMĚSTNANOSTI V ÚSTECKÉM KRAJI K 31. 7. 2015

V červenci celkový počet uchazečů o zaměstnání klesl o 0,50 % na 53 411 osob, počet hlášených volných pracovních míst mírně vzrostl o 0,11 % na 5 525 a podíl nezaměstnaných osob na obyvatelstvu ve věku 15 - 64 let klesl na stávajících 9,37 %. Nezaměstnanost v Ústeckém kraji tak navzdory očekávání i celorepublikovému vývoji mírně klesla. V průběhu letních měsíců lze očekávat pokračující stagnaci podílu nezaměstnaných a pokles aktivity na trhu práce, která je způsobena především sníženým zájmem uchazečů při hledání nového zaměstnání v tomto období a také přílivem nových absolventů do evidence ÚP ke konci a po skončení letních prázdnin.

K 31. 7. 2015 evidoval Úřad práce ČR (ÚP ČR), Krajská pobočka v Ústí nad Labem celkem **53 411 uchazečů o zaměstnání**. Jejich počet byl o 267 nižší než na konci předchozího měsíce. Ve srovnání se stejným obdobím minulého roku je nižší o 8 270 osob. Z tohoto počtu bylo **51 593 dosažitelných** uchazečů o zaměstnání ve věku 15 - 64 let. Bylo to o 233 osob méně než na konci předchozího měsíce.

V průběhu července bylo nově zaevidováno 5 044 osob. Ve srovnání s minulým měsícem to bylo více o 708 osob, ale v porovnání se stejným obdobím předchozího roku to je méně o 59 osob.

Z evidence během měsíce července odešlo celkem 5 311 uchazečů (ukončená evidence, vyřazení uchazeči). Bylo to o 420 osob méně než před měsícem, ale o 44 osob více než ve stejném měsíci minulého roku. Do zaměstnání jich v červenci nastoupilo 3 296, tj. o 324 méně než v předchozím měsíci, ale o 59 více než ve stejném měsíci minulého roku, 1 309 uchazečů o zaměstnání bylo umístěno prostřednictvím ÚP ČR, 1 987 umístěno jiným způsobem, 950 vyřazeno sankčně a 1 065 z jiných důvodů.

Meziměsíční pokles evidovaných uchazečů byl zaznamenán v 5 ze 7 okresů Ústeckého kraje, přičemž největší připadal na okres Teplice (1,97 %, 7 065 UoZ). Nárůst byl zaznamenán v okresech Most (0,30 %, 9 219 UoZ) a Děčín (0,63 %, 7 955 UoZ). Ke konci měsíce bylo evidováno na ÚP ČR, KrP v Ústí n. L. **27 857 žen**. Jejich podíl na celkovém počtu uchazečů činil 52,16 %. **Podporu v nezaměstnanosti** pobíralo **8 388 uchazečů** o zaměstnání, tj. 15,70 % všech uchazečů v evidenci. V evidenci bylo celkem **6 798 osob se zdravotním postižením**, což představovalo 12,73 % z celkového počtu nezaměstnaných.

Ke konci července bylo evidováno **1 887 absolventů** škol všech stupňů vzdělání a **mladistvých**, jejichž počet vzrostl ve srovnání s předchozím měsícem o 47 osob, ale ve srovnání se stejným měsícem minulého roku byl nižší o 342 osob. Na celkové nezaměstnanosti se podíleli 3,53 %.

**Podíl nezaměstnaných osob**, tj. počet dosažitelných uchazečů o zaměstnání ve věku 15 - 64 let k obyvatelstvu stejného věku, klesl k 31. 7. 2015 o 0,03 % na stávajících **9,37 %**. Podíl nezaměstnaných žen vzrostl na 10,00 % a podíl nezaměstnaných mužů klesl na 8,77 %. Podíl nezaměstnaných stejný nebo vyšší než celokrajský průměr vykázaly tři okresy Ústeckého kraje, přičemž nejvyšší byl v okresu Most (11,93 %). Nejnižší podíl nezaměstnaných byl zaznamenán v okresu Litoměřice (7,64 %).

KrP Ústí nad Labem evidovala k 31. 7. 2015 celkem **5 525 volných pracovních míst**. Jejich počet byl o 6 vyšší než v předchozím měsíci a o 2 240 vyšší než ve stejném měsíci minulého roku. Na jedno volné pracovní místo připadalo v průměru 9,67 uchazeče, z toho nejvíce v okrese Ústí nad Labem (18,42 UoZ), nejméně v okresu Teplice (5,24 UoZ). Z celkového počtu nahlášených míst bylo 752 vhodných pro OZP, na jedno volné pracovní místo tak připadalo 9,04 těchto osob. Volných pracovních míst pro absolventy a mladistvé bylo registrováno 1 331, na jedno volné místo připadalo 1,42 uchazečů této kategorie.

V rámci aktivní politiky zaměstnanosti (APZ) bylo k 31. 7. 2015 podpořeno 9 581 uchazečů. V případě vyhrazených SÚPM se jednalo především o podporu administrativních pracovníků, stavebních dělníků a řemeslníků (zedník, tesař), kuchařů a pomocných kuchařů, číšníků/servírek, prodavačů, pomocných dělníků apod. V případě SVČ to byla podpora velkoobchodu a maloobchodu, osobních služeb (holičství, kadeřnictví), specializací ve stavebnictví (zedník, truhlář), zemědělství či lesnictví. U VPP se jedná o uklízeče veřejných prostranství a údržby obcí, pomocné pracovníky údržby a úklidu budov či areálů, pomocné pracovníky v sociálních službách, kulturních a vzdělávacích zařízeních, pomocné pracovníky v lesnictví, pracovníky dohledové služby, asistenty prevence kriminality atd. V případě CHPM byli podpořeni především výrobní, montážní a pomocní dělníci, obsluhací pracovníci výrobních linek a zařízení, prodavači/skladníci apod.

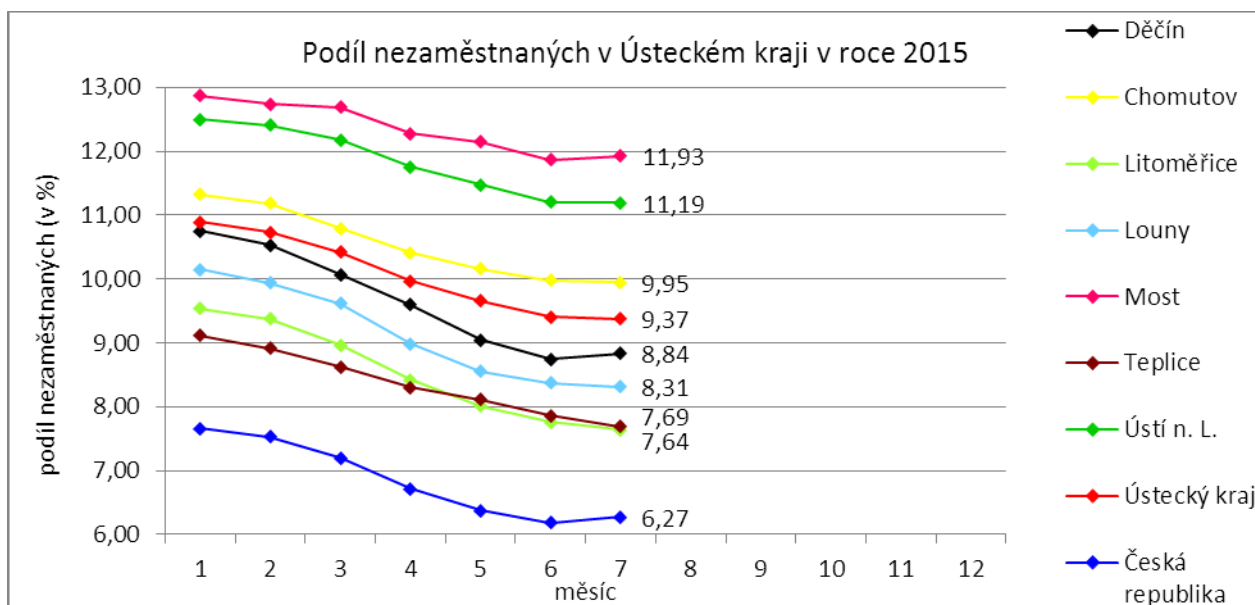
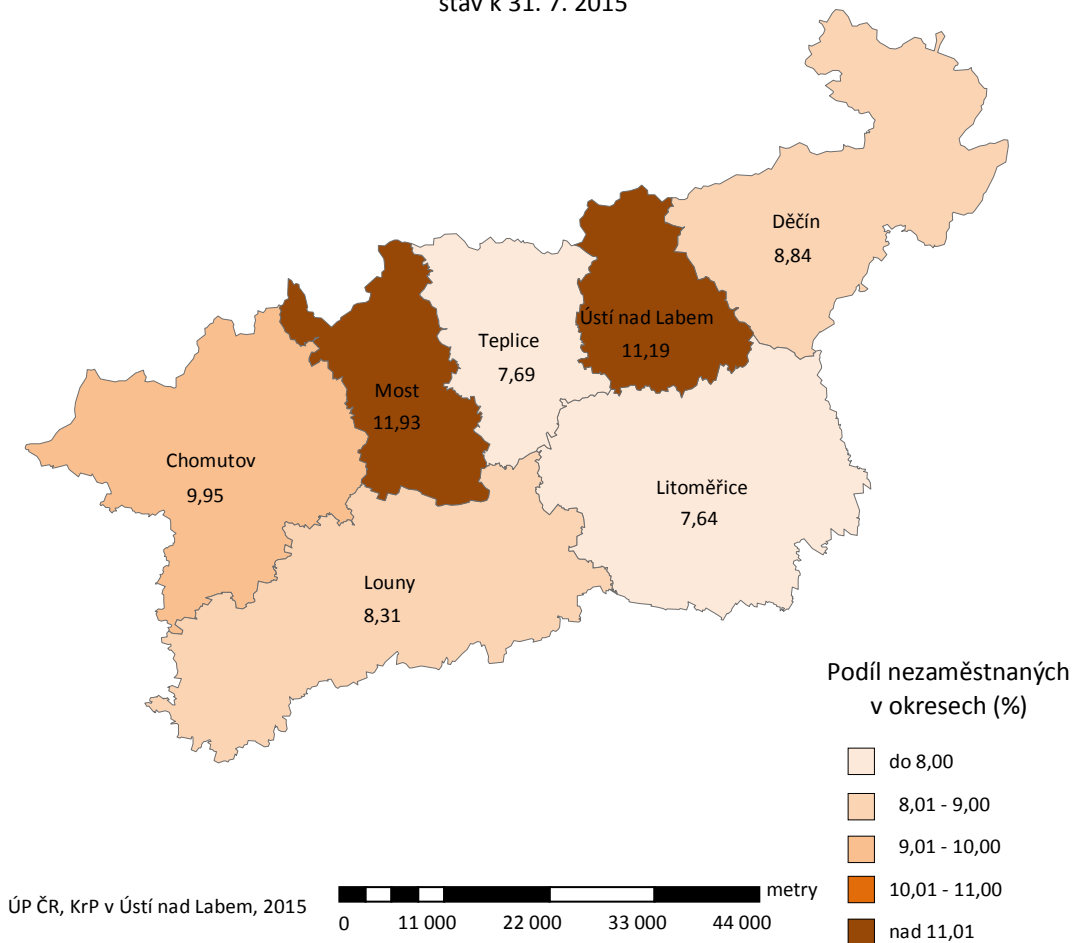
Informace o vývoji nezaměstnanosti v ČR v elektronické formě jsou zveřejněny na internetové adrese <http://portal.mpsv.cz/sz/stat>. Jednotlivé tiskové zprávy vydávané tiskovou mluvčí Úřadu práce ČR Mgr. Kateřinou Beránkovou jsou zveřejňovány na portálu MPSV na adrese <http://portal.mpsv.cz/upcr>, kde jsou k nalezení i další aktuální informace týkající se nezaměstnanosti, generálního ředitelství i jednotlivých krajských poboček.

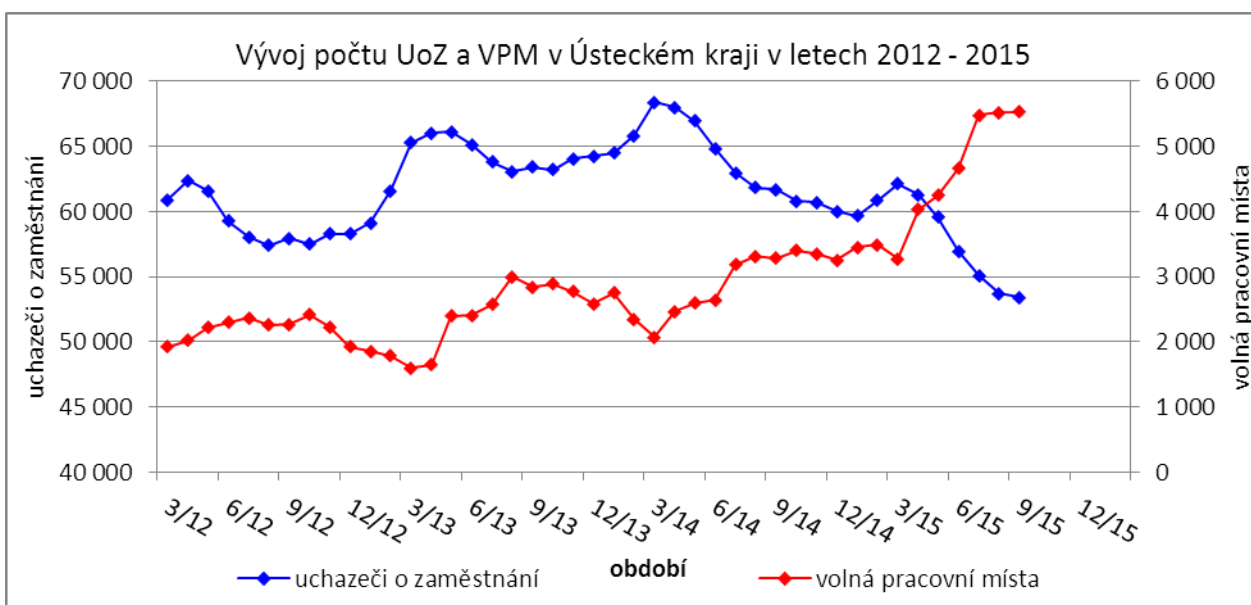
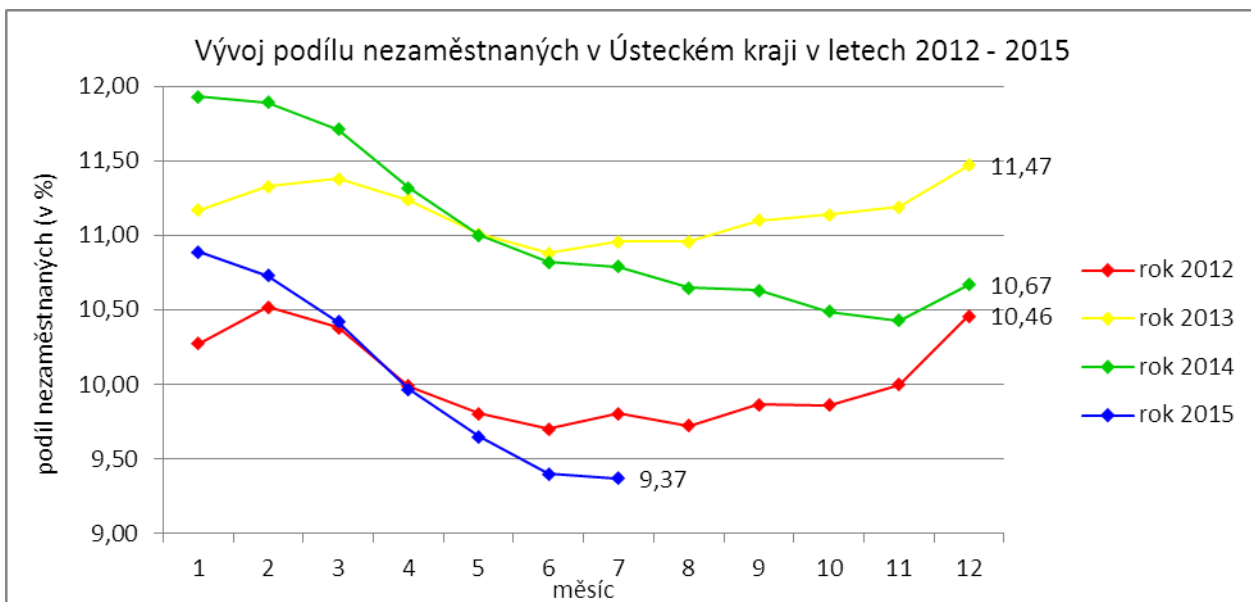
## 2. CHARAKTERISTIKA VÝVOJE NEZAMĚSTNANOSTI A VOLNÝCH PRACOVNÍCH MÍST V ÚSTECKÉM KRAJI

### Podíl nezaměstnaných na obyvatelstvu ve věku 15-64 let

okresy Ústeckého kraje

stav k 31. 7. 2015





Tabulka č. 1 - Vývoj nezaměstnanosti v Ústeckém kraji

Ukazatel		Stav k		
		31. 7. 2014	30. 6. 2015	31. 7. 2015
evidovaní uchazeči o zaměstnání		61 681	53 678	53 411
- z toho	ženy	31 571	27 412	27 857
	absolventi a mladiství	2 229	1 840	1 887
	uchazeči se zdravotním postižením	7 126	6 837	6 798
uchazeči s nárokem na Pvn		9 396	7 883	8 388
podíl nezaměstnaných osob (v %)		10,79	9,40	9,37
volná pracovní místa		3 285	5 519	5 525
počet uchazečů na 1 volné pracovní místo		18,78	9,73	9,67

Tabulka č. 2 - Tok nezaměstnanosti v Ústeckém kraji

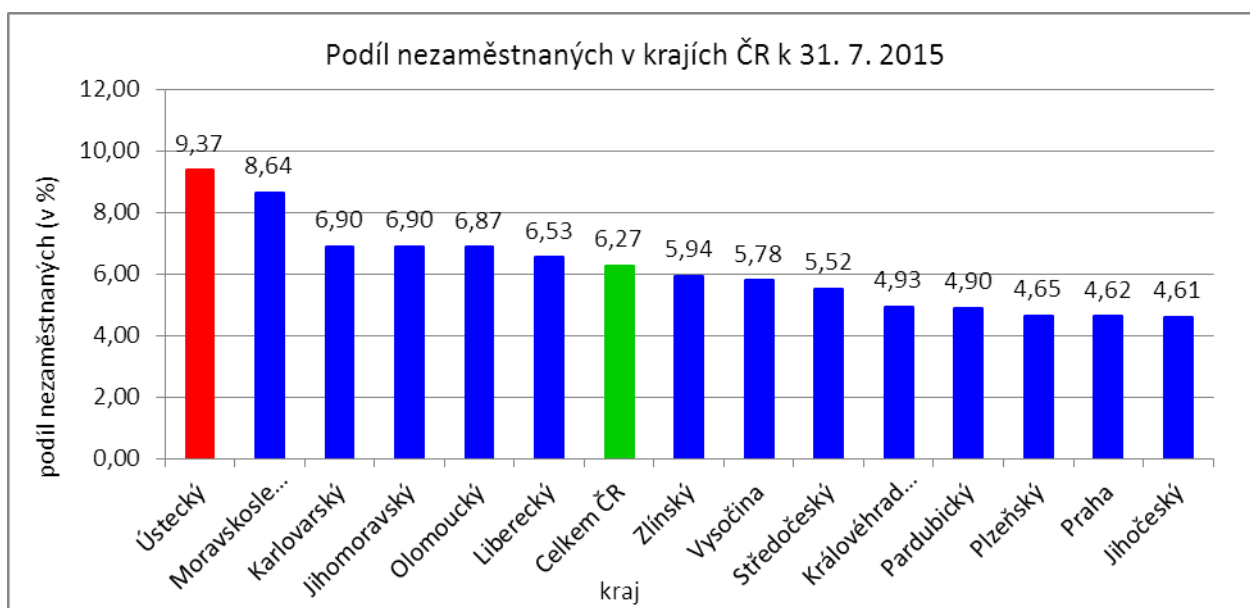
Ukazatel	Stav k		
	31. 7. 2014	30. 6. 2015	31. 7. 2015
nově evidovaní uchazeči o zaměstnání	5 103	4 336	5 044
uchazeči s ukončenou evidencí a vyřazení uchazeči	5 267	5 731	5 311
- z toho umístění celkem	3 237	3 620	3 296
- z toho umístění úřadem práce	993	1 264	1 309

Tabulka č. 3 - Vývoj nezaměstnanosti v okresech Ústeckého kraje

Okresy	Uchazeči o zaměstnání									UoZ s nár. na Pvn ke konci sled. měsíce
	ke konci min. měsíce	nově hlášení	vyřazení a s ukončenou evidencí					ke konci sled. měsíce	z toho ženy	
			celkem	z toho						
				umístění celkem	z toho ÚP	sankčně vyřazení	ostatní			
Děčín	7 905	821	771	488	209	110	173	7 955	4 017	1 524
Chomutov	8 814	935	967	625	263	173	169	8 782	4 633	1 292
Litoměřice	6 197	654	745	516	240	64	165	6 106	3 296	1 162
Louny	5 252	522	552	359	135	86	107	5 222	2 695	861
Most	9 191	791	763	462	161	172	129	9 219	5 000	1 220
Teplice	7 207	628	770	407	183	212	151	7 065	3 755	1 161
Ústí n. L.	9 112	693	743	439	118	133	171	9 062	4 461	1 168
<b>Ústecký kraj</b>	<b>53 678</b>	<b>5 044</b>	<b>5 311</b>	<b>3 296</b>	<b>1 309</b>	<b>950</b>	<b>1 065</b>	<b>53 411</b>	<b>27 857</b>	<b>8 388</b>

Tabulka č. 4 - Vývoj nezaměstnanosti a volných pracovních míst v okresech Ústeckého kraje

Okresy	Volná pracovní místa				UoZ / VPM	Podíl nezaměstnaných na obyvatelstvu (v %)			Obyvatelstvo 15-64 let		
	ke konci min. měsíce	ke konci sled. měsíce	z toho pro			celkem	ženy	muži	celkem	ženy	muži
			abs. a mlad.	osoby se ZP							
Děčín	860	847	173	123	9,39	8,84	9,08	8,60	86 557	42 422	44 135
Chomutov	571	683	174	96	12,86	9,95	10,78	9,16	85 393	41 430	43 963
Litoměřice	826	750	122	40	8,14	7,64	8,45	6,86	78 631	38 346	40 285
Louny	697	694	293	96	7,52	8,31	8,79	7,84	58 055	28 324	29 731
Most	711	710	198	136	12,98	11,93	13,32	10,61	76 945	37 392	39 553
Teplice	1 367	1 349	214	187	5,24	7,69	8,43	7,00	86 308	41 954	44 354
Ústí n. L.	487	492	157	74	18,42	11,19	11,10	11,28	78 695	39 020	39 675
<b>Ústecký kraj</b>	<b>5 519</b>	<b>5 525</b>	<b>1 331</b>	<b>752</b>	<b>9,67</b>	<b>9,37</b>	<b>10,00</b>	<b>8,77</b>	<b>550 584</b>	<b>268 888</b>	<b>281 696</b>



SETŘÍDĚNÍ OKRESŮ k 31. červenci 2015

podíl nezaměstnaných (v %)		meziměsíční přírůstek/úbytek nezaměstnaných (v %)		počet uchazečů na 1 VPM			
1	<b>Most</b>		<b>11,93</b>	Pardubice	6,58	Bruntál	19,94
2	Karviná		11,36	Svitavy	5,67	Ústí nad Labem	18,42
3	<b>Ústí nad Labem</b>		<b>11,19</b>	Žďár nad Sázavou	4,53	Karviná	14,43
4	Bruntál		10,57	Ústí nad Orlicí	4,17	Hodonín	13,15
5	Ostrava-město		10,40	Pelhřimov	4,16	Most	12,98
6	<b>Chomutov</b>		<b>9,95</b>	Rokycany	3,86	Chomutov	12,86
7	<b>Děčín</b>		<b>8,84</b>	Chrudim	3,77	Jeseník	10,71
8	Sokolov		8,62	Strakonice	3,60	Sokolov	10,47
9	<b>Louny</b>		<b>8,31</b>	Benešov	3,25	Děčín	9,39
10	Hodonín		8,23	Náchod	3,21	Kladno	8,56
11	Přerov		8,15	Plzeň-město	3,15	Litoměřice	8,14
12	Brno-město		8,12	Jihlava	2,99	Louny	7,52
13	Znojmo		7,97	Hradec Králové	2,97	Jihlava	7,42
14	<b>Teplice</b>		<b>7,69</b>	Kroměříž	2,93	Kroměříž	7,40
15	<b>Litoměřice</b>		<b>7,64</b>	Plzeň-sever	2,88	Náchod	6,90
16	Jeseník		7,57	Havlíčkův Brod	2,87	Brno-město	6,82
17	Příbram		7,54	Kutná Hora	2,78	Opava	6,49
18	Kladno		7,49	Uherské Hradiště	2,44	Svitavy	6,35
19	Liberec		7,37	Praha	2,37	Přerov	6,32
20	Třebíč		7,35	Brno-venkov	2,29	Třebíč	6,30
21	Kroměříž		7,14	Jičín	2,28	Ostrava-město	6,16
22	Kolín		7,13	Mladá Boleslav	2,11	Žďár nad Sázavou	6,15
23	Mělník		7,06	Tachov	2,05	Tábor	6,10
24	Nymburk		7,06	Vsetín	2,03	Strakonice	5,94
25	Olomouc		7,01	Vyškov	2,03	Mělník	5,83
26	Karlovy Vary		6,98	Praha-západ	1,99	Jablonec nad Nisou	5,75
27	Vsetín		6,82	Břeclav	1,98	Blansko	5,64
28	Šumperk		6,82	Brno-město	1,95	Znojmo	5,60
29	Opava		6,72	Liberec	1,94	Příbram	5,52
30	Semily		6,38	Praha-východ	1,92	Vyškov	5,26
31	Český Krumlov		6,32	Blansko	1,84	Kolín	5,24
32	Svitavy		6,21	Jablonec nad Nisou	1,71	Teplice	5,24
33	Kutná Hora		6,08	Frýdek-Místek	1,40	Šumperk	5,22
34	Žďár nad Sázavou		6,05	Nymburk	1,37	Olomouc	4,91
35	Tábor		6,03	Písek	1,35	Zlín	4,77
36	Jablonec nad Nisou		5,96	Trutnov	1,27	Rakovník	4,62
37	Trutnov		5,80	Třebíč	1,26	Praha-západ	4,58
38	Tachov		5,80	Tábor	1,26	Vsetín	4,53
39	Rakovník		5,79	Rychnov nad Kněžnou	1,17	Brno-venkov	4,51
40	Hradec Králové		5,78	Kolín	1,11	Karlovy Vary	4,50
41	Česká Lípa		5,75	Nový Jičín	0,96	Jindřichův Hradec	4,23
42	Břeclav		5,72	Beroun	0,95	Frýdek-Místek	4,20
43	Frýdek-Místek		5,71	Opava	0,89	Prostějov	4,15
44	Blansko		5,65	Olomouc	0,86	Semily	4,13
45	Strakonice		5,54	České Budějovice	0,85	Rychnov nad Kněžnou	4,08
46	Jihlava		5,52	Klatovy	0,83	Havlíčkův Brod	4,08
47	Brno-venkov		5,45	Příbram	0,80	Kutná Hora	4,03
48	Nový Jičín		5,43	Semily	0,77	Břeclav	3,99
49	Havlíčkův Brod		5,34	Zlín	0,76	Trutnov	3,90
50	Beroun		5,26	Domažlice	0,73	Ústí nad Orlicí	3,90
51	Zlín		5,23	Hodonín	0,65	Chrudim	3,77
52	Uherské Hradiště		5,11	Děčín	0,63	Nymburk	3,60
53	Cheb		5,10	Přerov	0,63	Praha	3,39
54	Chrudim		4,89	Mělník	0,61	Liberec	3,29
55	Plzeň-město		4,88	Šumperk	0,58	Jičín	3,27
56	Prostějov		4,79	Kladno	0,38	Plzeň-město	3,19
57	Ústí nad Orlicí		4,73	Most	0,30	Pelhřimov	3,17
58	Domažlice		4,73	Ostrava-město	0,23	Hradec Králové	3,12
59	Vyškov		4,64	Prachatice	0,00	Plzeň-jih	3,06
60	Praha		4,62	Karviná	-0,03	Uherské Hradiště	3,00
61	Náchod		4,60	Plzeň-jih	-0,22	Česká Lípa	2,90
62	Plzeň-sever		4,51	Chomutov	-0,36	Plzeň-sever	2,86
63	Klatovy		4,36	Ústí nad Labem	-0,55	Nový Jičín	2,71
64	Pardubice		4,23	Louny	-0,57	Cheb	2,68
65	České Budějovice		4,09	Bruntál	-0,95	Beroun	2,66
66	Plzeň-jih		4,08	Jindřichův Hradec	-0,96	Tachov	2,55
67	Praha-západ		4,03	Znojmo	-1,21	Český Krumlov	2,54
68	Jičín		3,86	Karlovy Vary	-1,24	České Budějovice	2,53
69	Pelhřimov		3,84	Cheb	-1,29	Mladá Boleslav	2,49
70	Písek		3,81	Sokolov	-1,47	Klatovy	2,28
71	Rokycany		3,80	Litoměřice	-1,47	Benešov	2,16
72	Mladá Boleslav		3,78	Rakovník	-1,64	Písek	2,09
73	Jindřichův Hradec		3,73	Teplice	-1,97	Rokycany	2,04
74	Benešov		3,53	Prostějov	-2,50	Pardubice	1,69
75	Rychnov nad Kněžnou		3,43	Česká Lípa	-2,99	Praha-východ	1,64
76	Prachatice		3,10	Jeseník	-3,18	Domažlice	1,58
77	Praha-východ		2,86	Český Krumlov	-3,29	Prachatice	1,57
	Celkem ČR		6,27	Celkem ČR	1,10	Celkem ČR	4,65



### 3. REALIZACE AKTIVNÍ POLITIKY ZAMĚSTNANOSTI V ÚSTECKÉM KRAJI

Mezi nejčastěji využívané nástroje aktivní politiky zaměstnanosti financované z národního rozpočtu i ESF patří veřejně prospěšné práce a především vyhrazená společensky účelná pracovní místa vč. podpory osob začínajících výkon samostatně výdělečné činnosti. Mezi další nástroje patří podpora zaměstnavatelů zaměstnávajících osoby se zdravotním postižením, překlenovací příspěvek, příspěvek na zapracování, a při přechodu na nový podnikatelský program. Mezi nástroje APZ jsou také zahrnuty projekty EU, které jsou financovány prostřednictvím národních individuálních projektů (NIP), regionálních individuálních projektů (RIP) a grantových projektů. Součástí APZ jsou také rekvalifikace, u kterých sice nedochází k vytváření pracovních míst, ale ke zvyšování kvalifikace zařazených uchazečů/zájemců o zaměstnání. Úspěšní absolventi rekvalifikačních kurzů zvyšují své šance na trhu práce k získání vhodného zaměstnání.

Tabulka č. 5 - Pracovní místa podpořená v rámci APZ a rekvalifikace uchazečů/zájemců o zaměstnání

Ukazatel	Aktuální stav k		Od počátku roku	
	31. 7. 2014	31. 7. 2015	2014	2015
<b>Pracovní místa podpořená v rámci APZ</b>				
Veřejně prospěšné práce (VPP)	1 394	536	1 261	124
Projekty ESF OP LZZ - VPP (NIP)	1 702	4 049	1 466	3 510
Projekty ESF OP LZZ - VPP (RIP)	-	0	-	0
SÚPM-samostatně výdělečná činnost (SVČ)	262	336	107	148
Projekty ESF OP LZZ - SÚPM-SVČ (RIP)	-	0	-	0
Společensky účelná pracovní místa (SÚPM) - zřízená	0	33	0	0
Společensky účelná pracovní místa SÚPM - vyhrazená	1 074	113	630	48
Projekty ESF OP LZZ - SÚPM vyhrazená (NIP)	1 649	4 316	1 361	3 614
Projekty ESF OP LZZ - SÚPM vyhrazená (RIP)	-	126	-	15
Projekty ESF OP LZZ - SÚPM vyhrazená (RIP) Odborná praxe pro mladé do 30 let	890	440	740	391
Chráněná pracovní místa (CHPM) - zřízená	331	345	77	94
CHPM-SVČ	7	9	1	1
CHPM a CHPM-SVČ - provoz	6	44	2	6
Příspěvek při přechodu na nový podnikatelský program	0	0	0	0
Překlenovací příspěvek	9	21	8	20
Příspěvek na zapracování	0	0	0	0
Projekty ESF OP LZZ - příspěvek na zapracování (NIP)	-	0	-	0
Projekty ESF OP LZZ - příspěvek na zapracování (RIP)	-	0	-	0
Práce na zkoušku	-	0	-	0
Projekty ESF OP LZZ - práce na zkoušku (NIP)	-	0	-	0
Projekty ESF OP LZZ - práce na zkoušku (RIP)	-	0	-	0
Projekty ESF OP LZZ - cílené programy	657	-	351	-
<b>Pracovní místa podpořená v rámci APZ celkem</b>	<b>7 981</b>	<b>10 368</b>	<b>6 004</b>	<b>7 971</b>
<b>Rekvalifikace uchazečů/zájemců o zaměstnání</b>				
Zvolená rekvalifikace	2	7	4	72
Projekty ESF OP LZZ - zvolená rekvalifikace (NIP)	176	148	765	948
Projekty ESF OP LZZ - zvolená rekvalifikace (RIP)	-	4	-	13
Rekvalifikace	0	0	0	0
Projekty ESF OP LZZ - rekvalifikace (NIP)	190	28	870	338
Projekty ESF OP LZZ - rekvalifikace (RIP)	-	0	-	76
Projekty ESF OP LZZ - rekvalifikace (grantové projekty)	-	7	-	199
<b>Rekvalifikace uchazečů/zájemců o zaměstnání celkem</b>	<b>368</b>	<b>194</b>	<b>1 639</b>	<b>1 646</b>
<b>Celkem APZ</b>	<b>8 349</b>	<b>10 562</b>	<b>7 643</b>	<b>9 617</b>

K 31. 7. 2015 bylo v rámci nástrojů APZ vytvořeno 10 562 míst a podpořeno 9 581 osob. Od začátku roku se pak jedná o vytvoření 9 617 míst a podporu 9 613 osob, ve většině případů uchazečů o zaměstnání. Z meziročního srovnání je patrný značný nárůst podpořených míst i osob, což odráží aktivnější propagaci nástrojů APZ, navýšení poskytovaných příspěvků, ale také chování zaměstnavatelů.



Tabulka č. 6 - Podpoření uchazeči o zaměstnání v rámci APZ a rekvalifikace uchazečů/zájemců o zaměstnání

Ukazatel	Aktuální stav k		Od počátku roku	
	31. 7. 2014	31. 7. 2015	2014	2015
<b>Podpoření uchazeči o zaměstnání v rámci APZ</b>				
Veřejně prospěšné práce (VPP)	1 204	303	1 149	192
Projekty ESF OP LZZ - VPP (NIP)	1 479	3 483	1 314	3 455
Projekty ESF OP LZZ - VPP (RIP)	-	0	-	0
SÚPM-samostatně výdělečná činnost (SVČ)	262	336	107	148
Projekty ESF OP LZZ - SÚPM-SVČ (RIP)	-	0	-	0
Společensky účelná pracovní místa (SÚPM) - zřízená	0	0	0	0
Společensky účelná pracovní místa SÚPM - vyhrazená	1 071	111	630	48
Projekty ESF OP LZZ - SÚPM vyhrazená (NIP)	1 624	4 229	1 370	3 554
Projekty ESF OP LZZ - SÚPM vyhrazená (RIP)	-	119	-	16
Projekty ESF OP LZZ - SÚPM vyhrazená (RIP) Odborná praxe pro mladé do 30 let	890	426	740	388
Chráněná pracovní místa (CHPM) - zřízená	244	306	86	139
CHPM-SVČ	7	9	1	1
CHPM a CHPM-SVČ - provoz	6	44	2	6
Příspěvek při přechodu na nový podnikatelský program	0	0	0	0
Překlenovací příspěvek	9	21	8	20
Příspěvek na zapracování	0	0	0	0
Projekty ESF OP LZZ - příspěvek na zapracování (NIP)	-	0	-	0
Projekty ESF OP LZZ - příspěvek na zapracování (RIP)	-	0	-	0
Práce na zkoušku	-	0	-	0
Projekty ESF OP LZZ - práce na zkoušku (NIP)	-	0	-	0
Projekty ESF OP LZZ - práce na zkoušku (RIP)	-	0	-	0
Projekty ESF OP LZZ - cílené programy	852	-	446	-
<b>Podpoření uchazeči o zaměstnání v rámci APZ celkem</b>	<b>7 648</b>	<b>9 387</b>	<b>5 853</b>	<b>7 967</b>
<b>Rekvalifikace uchazečů/zájemců o zaměstnání</b>				
<b>Rekvalifikace uchazečů/zájemců o zaměstnání celkem</b>	<b>368</b>	<b>194</b>	<b>1 639</b>	<b>1 646</b>
<b>Celkem APZ</b>	<b>8 016</b>	<b>9 581</b>	<b>7 492</b>	<b>9 613</b>

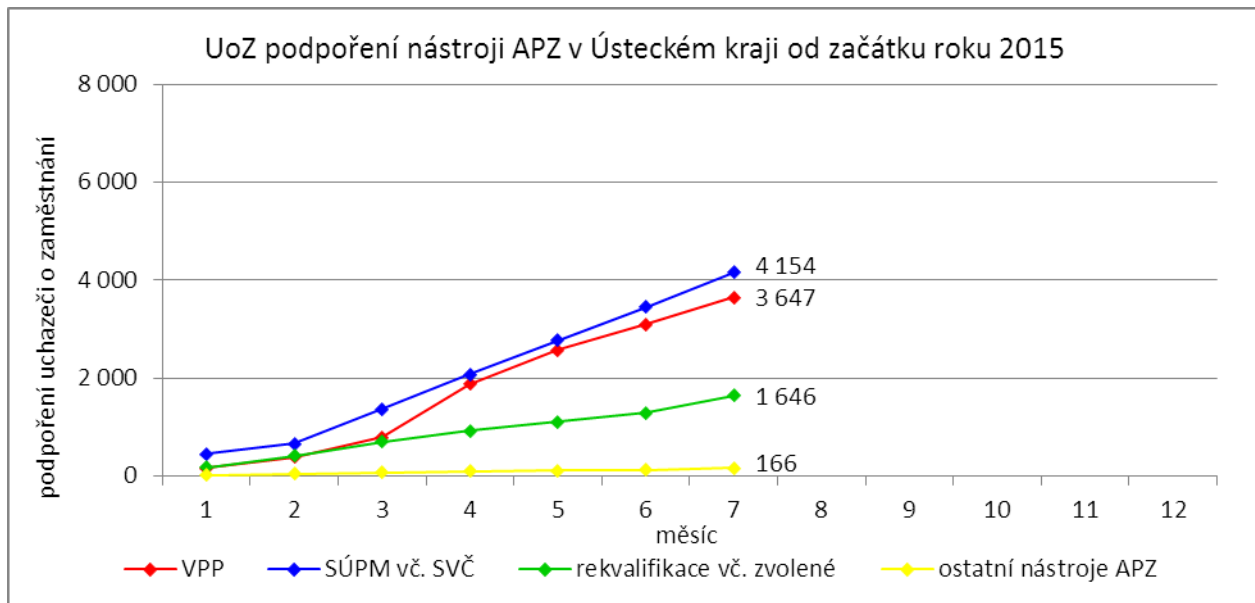
Klasickým nástrojem APZ jsou veřejně prospěšné práce, které využívají především města, obce a jimi zřizované subjekty. Aktuálně jsou VPP financovány z veřejného rozpočtu ČR i projektů EU (NIP, RIP). Ke konci měsíce bylo v rámci VPP vytvořeno v kraji 4 585 míst a umístěno 3 786 uchazečů o zaměstnání, od ledna 2015 to je 3 634 míst a 3 647 uchazečů o zaměstnání.

Dalším dlouhodobě využívaným nástrojem SÚPM (zřízená, vyhrazená) vč. podpory začínajících osob samostatně výdělečně činných. Ke konci července bylo vytvořeno 5 364 míst a podpořeno 5 221 uchazečů o zaměstnání. Od začátku roku se jedná o 4 216 míst a 4 154 osob. Nejžádanějším ze strany zaměstnavatelů jsou vyhrazená SÚPM (NIP, RIP) vč. odborné praxe pro mladé do 30 let, kdy ÚP ČR přispívá zaměstnavateli na mzdu zaměstnance, kterého zaměstnavatel přijme z evidence ÚP. V rámci podpory samostatně výdělečně činnosti bylo výhradně z národních prostředků ke konci sledované měsíce v Ústeckém kraji podpořeno 336 začínajících živnostníků. Od počátku roku začalo s finanční podporou úřadu práce podnikat celkem 148 osob.

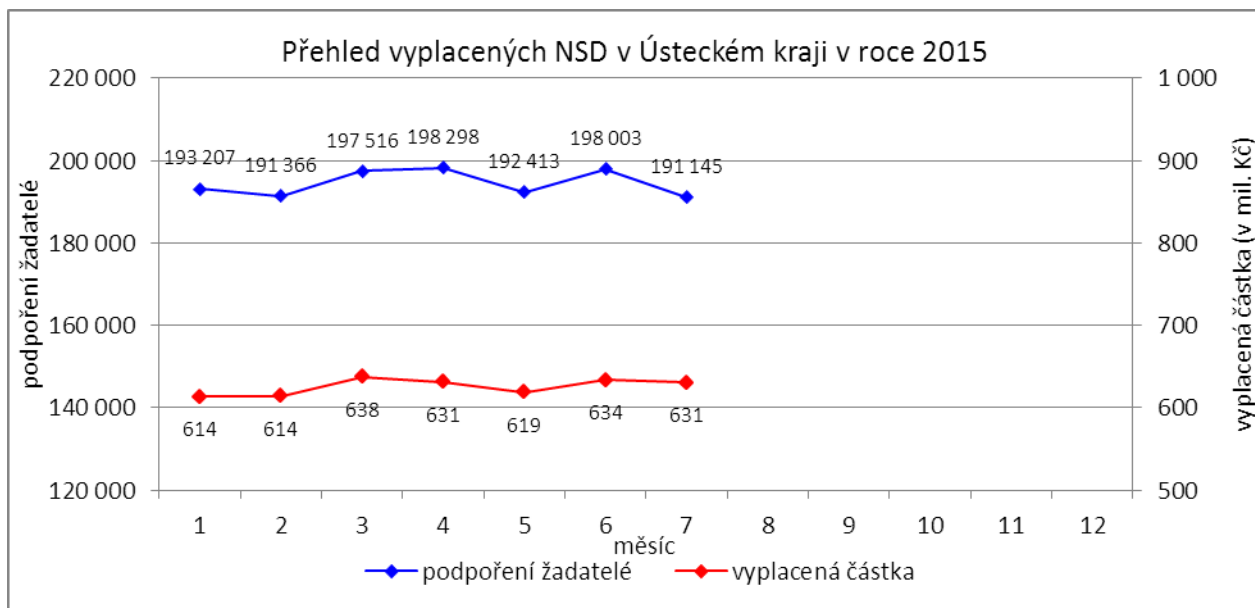
Od roku 2013 se využívá institutu zvolených rekvalifikací, kdy uchazeč sám má možnost aktivně ovlivnit zařazení do rekvalifikačního kurzu. K 31. 7. 2015 bylo v rámci zvolených i klasických rekvalifikací finančních většinou z projektů EU (NIP, RIP, granty) zařazeno 194 osob. Od začátku roku se pak jedná o 1 646 rekvalifikovaných uchazečů či zájemců o zaměstnání.

Účinným nástrojem podpory zaměstnávání osob se zdravotním postižením je finanční spoluúčast ÚP na zřizování vhodných pracovních pro tyto osoby vč. osob samostatně výdělečně činných a příspěvku na provoz chráněných pracovních míst. K 31. 7. 2015 bylo v rámci těchto nástrojů přispěno na 398 pracovních míst a podpořeno 359 osob se zdravotním postižením. Od začátku roku bylo podpořeno 101 chráněných pracovních míst a umístěno 146 osob. K poslednímu dni sledovaného měsíce bylo zároveň vymezeno CHPM pro 3 889 osob se zdravotním postižením. Od začátku roku se pak jednalo o 1 276 osob.

Mezi ostatní nástroje APZ jsou zařazovány příspěvek při přechodu na nový podnikatelský program, překlenovací příspěvek, příspěvek na zapracování a práce na zkoušku, která by se měla v nejbližší době začít realizovat na referátu projektů EU. K 31. 7. 2015 bylo v rámci těchto nástrojů vytvořeno 21 míst a umístěno 21 uchazečů u zaměstnání. Od počátku roku 2015 bylo v rámci těchto nástrojů podpořeno na 20 místech stejné množství uchazečů.



#### 4. POSKYTNUTÉ NEPOJISTNÉ SOCIÁLNÍ DÁVKY V ÚSTECKÉM KRAJI



V průběhu měsíce července bylo v Ústeckém kraji finančně podpořeno 191 145 osob a vyplacená částka dosáhla 631 mil. Kč. Největší podíl podpořených osob i vyplacených prostředků byl v rámci dávek státní sociální podpory, kdy počet uspokojených žadatelů činil 106 842 osob, a vyplacená částka dosáhla 317 mil. Kč. Množství vynaložených finančních prostředků na dávky hmotné nouze přesáhlo 149 mil. Kč a podpořeno bylo 38 379 osob. V rámci podpory osob se zdravotním postižením byly vyplaceny sociální dávky 45 924 žadatelům v celkové výši dosahující 165 mil. Kč. Největší množství žadatelů i vynaložených prostředků tradičně zaznamenávají na pracovištích v Teplicích, Ústí n. L., Mostě a Děčíně.

Tabulka č. 7 - Přehled vyplacených dávek a prostředků v rámci NSD ve sledovaném měsíci

Aktuální měsíc KoP	Dávky státní sociální podpory		Dávky hmotné nouze		Dávky pro osoby se ZP	
	počet	Kč	počet	Kč	počet	Kč
Děčín	11 518	33 359 987	3 196	12 105 957	6 157	22 424 696
Chomutov	7 947	22 380 161	2 995	12 131 067	3 933	14 667 178
Jirkov	3 488	9 077 308	1 098	4 292 560	0	0
Kadaň	3 175	9 633 019	1 369	5 288 124	2 077	8 493 948
Kláštorec nad Ohří	1 950	5 653 063	691	2 480 798	0	0
Libochovice	1 123	3 111 970	158	722 149	0	0
Litoměřice	3 807	12 803 907	999	3 796 447	3 776	12 729 520
Litvínov	5 728	16 242 393	2 671	9 835 642	2 088	7 631 600
Louny	5 225	15 793 081	1 596	6 500 762	2 169	8 771 390
Lovosice	1 976	6 156 554	535	2 016 772	1 880	6 039 800
Most	12 060	35 607 874	5 354	20 472 156	3 835	13 532 820
Podbořany	1 677	4 782 430	530	2 181 046	884	3 640 265
Roudnice nad Labem	2 466	8 307 382	989	4 261 197	1 544	5 123 225
Rumburk	5 261	15 104 117	1 447	5 508 240	2 672	11 143 944
Štětí	2 058	5 757 151	876	3 292 567	0	0
Teplice	15 971	47 745 273	5 344	18 771 908	7 678	24 148 209
Ústí nad Labem	15 171	47 042 573	6 510	27 681 883	4 638	16 221 862
Varnsdorf	3 088	8 438 209	895	3 211 124	961	3 255 000
Žatec	3 153	9 712 482	1 126	4 986 311	1 632	6 816 170
<b>Ústecký kraj</b>	<b>106 842</b>	<b>316 708 934</b>	<b>38 379</b>	<b>149 536 710</b>	<b>45 924</b>	<b>164 639 627</b>

Od začátku roku bylo celkem podpořeno 1 362 809 žadatelů o některou z dávek a vyplacená částka dosáhla 4,4 mld. Kč. Nejvíce podpořených žadatelů je prostřednictvím dávek státní sociální podpory, kdy od začátku roku bylo podpořeno 750 961 osob. Množství vyplacených peněz prostřednictvím této dávky dosáhlo 2,2 mld. Kč. Nejnižší podíl podpořených osob tvoří žadatelé o dávky hmotné nouze, které v průběhu letošního roku pobralo 278 631 osob a uhrazeno bylo téměř 1,1 mld. Kč. Prostřednictvím dávek pro osoby se zdravotním postižením bylo od začátku roku podpořeno 333 217 osob a uhrazeno více než 1,1 mld. Kč.

Tabulka č. 8 - Přehled vyplacených dávek a prostředků v rámci NSD od začátku roku

Od začátku roku KoP	Dávky státní sociální podpory		Dávky hmotné nouze		Dávky pro osoby se ZP	
	počet	Kč	počet	Kč	počet	Kč
Děčín	81 314	232 865 020	23 851	89 287 466	44 132	156 001 100
Chomutov	55 619	152 637 274	21 177	85 268 573	28 437	101 729 276
Jirkov	24 550	63 019 301	7 797	30 245 560	0	0
Kadaň	21 792	65 145 469	9 469	35 720 200	15 018	57 757 902
Kláštorec nad Ohří	13 703	38 888 451	5 183	19 173 233	0	0
Libochovice	7 959	21 944 335	1 174	5 217 224	0	0
Litoměřice	27 018	89 505 089	7 285	25 969 654	27 884	93 195 558
Litvínov	40 637	112 204 112	19 989	72 418 297	15 293	55 338 515
Louny	36 637	109 294 270	11 016	44 813 782	15 578	58 997 287
Lovosice	14 054	43 289 880	3 943	15 049 175	13 331	42 144 971
Most	85 144	239 619 180	38 398	143 613 858	28 329	96 066 868
Podbořany	11 854	33 026 027	4 087	16 151 085	6 375	23 235 756
Roudnice nad Labem	17 432	59 115 341	7 030	29 976 091	11 308	35 698 811
Rumburk	34 785	92 342 120	10 647	41 390 930	19 001	75 367 394
Štětí	13 686	38 346 557	6 707	24 914 994	0	0
Teplice	112 237	330 479 144	37 721	137 234 449	55 891	171 306 837
Ústí nad Labem	108 534	317 401 137	48 492	204 001 948	34 002	109 228 132
Varnsdorf	21 518	57 829 594	6 181	22 700 548	6 921	22 772 978
Žatec	22 488	66 186 076	8 484	37 153 508	11 717	44 842 782
<b>Ústecký kraj</b>	<b>750 961</b>	<b>2 163 138 377</b>	<b>278 631</b>	<b>1 080 300 575</b>	<b>333 217</b>	<b>1 143 684 167</b>

## 5. MAPOVÁNÍ PREDIKCE TRENDŮ ZAMĚSTNANOSTI A POTŘEB ZAMĚSTNAVATELŮ V ÚSTECKÉM KRAJI

V krátkodobém horizontu 2 až 3 měsíců (období letních měsíců) se v Ústeckém kraji předpokládá stagnace podílu nezaměstnaných na obyvatelstvu ve věku 15 - 64 let spojený s nižší aktivitou osob na pracovním trhu v průběhu prázdninových měsíců a přílivem absolventů do evidence ÚP v průběhu září. K opětovnému zlepšení situace v nezaměstnanosti by mohlo dojít s příchodem podzimních měsíců.

Signály od navštívených zaměstnavatelů jsou podobné. Převládá názor, že u nich dochází k pozvolnému nárůstu produkce, na který by měl být vázán i nábor nových pracovníků. Pozitivní vývoj a výhledové přijímání pracovníků v řádu jednotek až desítek hlásí zaměstnavatelé prakticky ve všech okresech Ústeckého kraje, a to napříč různými profesemi. Naopak organizační změny, které se negativně projeví na přílivu uchazečů do evidence úřadu práce, nahlásil v průběhu července 2015 jediný navštívený zaměstnavatel v okrese Chomutov a propouštění by se mělo v průběhu 2. pololetí 2015 celkem týkat 76 zaměstnanců společnosti.

Tabulka č. 9 - Přehled realizovaných monitorovacích návštěv

Okres	Realizované monitorovací návštěvy		
	květen	červen	červenec
Děčín	12	11	11
Chomutov	22	25	12
Litoměřice	10	10	9
Louny	19	24	18
Most	12	14	15
Teplice	42	42	35
Ústí n. L.	20	3	6
<b>Ústecký kraj</b>	<b>137</b>	<b>129</b>	<b>106</b>

Mezi nejžádanější profese v rámci Ústeckého kraje patří řidiči nákladních automobilů a autobusů (hlavně MKD), stavební dělníci a zedníci, svářeči, obráběči, potrubáři, zámečníci, provozní zámečníci, údržbáři, obsluha strojů a operátoři výroby i telefonních linek, montážní dělníci, technici, čišníci a servírky, kuchaři, lékaři a zdravotní sestry, prodavači, obchodní zástupci, strážníci, ostraha objektů apod. V krátkodobém horizontu lze předpokládat stagnaci popř. mírný nárůst volných pracovních míst, k jehož utlumení dojde s blížícím se koncem roku 2015.

V průběhu měsíce července 2015 bylo uskutečněno 106 monitorovacích návštěv u zaměstnavatelů, přičemž nejvíce proběhlo v okrese Teplice (35). Mírný pokles je způsoben čerpáním dovolených ze strany pracovníků terénního monitoringu. Z názorů většiny navštívených zaměstnavatelů všech okresů vyplývá očekávaný pozvolný nárůst počtu zakázek i objemu výroby, v horším případě stagnace. Pozitivně se zaměstnavatelé staví k nástrojům APZ či nabízeným RIP, které by mohly částečně napomoci ke zlepšení personální situace ve společnostech.

V dlouhodobém horizontu 1 roku lze nadále očekávat pokračující mírné zlepšování situace v nezaměstnanosti v důsledku celorepublikového ekonomického oživení. Opakované signály i současný vývoj jsou poměrně pozitivní a aktuálně není žádný důvod se domnívat, že by tomu v průběhu 2. pololetí 2015 a roce 2016 mělo být jinak. K výraznému zlepšení může napomoci pokračující oživení ekonomiky, které na sebe naváže růst objemu výroby a vytváření nových pracovních míst. Z regionálního hlediska je nezbytná podpora přílivu nových investorů do Ústeckého kraje, ale také podpora stávajících regionálních zaměstnavatelů.

## 6. AKTIVITY EURES PORADCE V ÚSTECKÉM KRAJI

V měsíci červenci EURES poradkyně prováděly pravidelné aktualizace volných pracovních míst dle vymezené odpovědnosti, vedly individuální pohovory s uchazeči o zaměstnání v zahraničí i zaměstnavateli.

9. 7. 2015 se EURES poradkyně L. Bláhová zúčastnila semináře na téma „Problematika zdravotního pojištění v SRN“, který se v rámci aktivit EURES T BoBa konal na ÚP ČR KrP v Karlových Varech. Semináře se zúčastnili čeští a němečtí EURES poradci z příhraničních regionů.

10. 7. 2015 proběhlo pracovní jednání vedení ÚP ČR KrP v Ústí nad Labem, AA Annaberg-Buchholz a poradců EURES o budoucí spolupráci a společných aktivitách v rámci EURES Triregio.

15. 7. 2015 proběhl pravidelný poradenský den pro uchazeče o zaměstnání v SRN na KoP v Mostě společně s EURES poradcem z AA Freiberg André Schirmerem. Poradenství bylo poskytnuto 7 uchazečům. Po skončení proběhlo jednání se zástupkyní IHK Chemnitz o možné spolupráci v rámci aktivit EURES Triregio.

16. 7. 2015 proběhl pravidelný poradenský den pro uchazeče o zaměstnání v SRN na KoP v Ústí n L. společně s EURES poradkyní z AA Pirna Ramonou Zimmermann. Poradenství bylo poskytnuto 7 uchazečům.

V měsíci červenci se pokračuje v přípravě akcí, které se budou v Ústeckém kraji konat na podzim 2015 a jsou organizovány EURES a EURES Triregio. Připravovány jsou burzy pracovních příležitostí, přednášky pro studenty středních škol, poradenské dny, výběrová řízení, společný seminář pro instituce státní správy, tzv. World Café EURES.

V měsíci červenci 2015 se zájem uchazečů o práci a informace týkající se životních a pracovních podmínek ve vybraných státech EU/EHP nesnížil. EURES poradkyně vyřizují nejčastěji dotazy týkající se životních a pracovních podmínek, konkrétně koordinace sociálních dávek, pracovních-právních vztahů, řeší se problematika zdravotního pojištění přeshraničních pracovníků, daňové povinnosti, přídatky na děti apod. Velký zájem je stále o práci především v německém příhraničí, ale také v Rakousku, Velké Británii nebo Švýcarsku.

Během července došlo k celkem 325 kontaktům se zájemci o zaměstnání či informace (175), resp. se zaměstnavateli (150), a to formou osobní návštěvy (36), telefonického rozhovoru (125) a e-mailové korespondence (164). Dále došlo k 48 kontaktům s pracovníky ÚP ČR. V rámci skupinových poradenství (2) byly informace o službách EURES a poradenství poskytnuty 14 osobám.

## **7. KONTROLNÍ A INSPEKČNÍ ČINNOST NA KRP ÚSTÍ NAD LABEM**

Kontrolní činnost je prováděna na základě schválených plánů dle jednotlivých agend, či na základě přijatých podnětů. Oddělení specializovaných kontrol Krajské pobočka v Ústí nad Labem provádí:

- ✓ následné veřejnosprávní kontroly,
- ✓ kontroly podle zákona o státní sociální podpoře,
- ✓ kontroly průměrného čistého měsíčního výdělku.

Dále pracovníce referátu spolupracují s útvarem zaměstnanosti při kontrole investičních pobídek = 1 kontrola byla v daném období ukončena, další probíhá (byl vznesen dotaz na Cizineckou Policii ČR).

**Podle zákona č. 320/2001 Sb., o finanční kontrole** - tzv. veřejnosprávní kontroly. V červenci 2015 bylo zahájeno, v režimu zákona č. 320/2001 Sb., o finanční kontrole, 29 následných veřejnosprávních kontrol, ukončeno bylo v uvedeném období 24 následných kontrol. Pro podporu rozhodování o poskytnutí příspěvků z APZ na kontaktních pracovištích, je zpracován přehled „Rekapitulace výsledků následných veřejnosprávních kontrol“, kde jsou uvedeny úkony provedené v tomto měsíci. Rekapitulace obsahuje následné veřejnosprávní kontroly, které byly u příjemců veřejné finanční podpory:

- a) bez zjištění (zkontrolovány byly dohody ve výši 17 315 tis. Kč),
- b) se zjištěním porušení dohod se stručným popisem jejich porušení (porušení v celkové výši 520 tis. Kč). Jednalo se o porušení u 7 příjemců veřejných finančních prostředků.

V uvedeném období byly zaslány 3 výzvy k vrácení finančních prostředků v celkové výši 117 tis. Kč.

**Podle zákona č. 117/1995 Sb., o státní sociální podpoře** bylo zahájeno 36 kontrol a ukončeno bylo 27 kontrol. Z těchto provedených kontrol byly vyčísleny přeplatky na výplatách dávek SSP v celkové výši 100 tis. Kč. Kontrolami v oblasti dávek SSP se v daném období podařilo odhalit 40 klientů, kteří nepřiznali své příjmy ve výši 611 tis. Kč.

**Podle zákona č. 435/2004 Sb., o zaměstnanosti** byly provedeny 2 kontroly průměrného měsíčního čistého výdělku. Obě tzv. neformálním způsobem, tj. na úřadě.

## **8. PROJEKTY SPOLUFINANCOVANÉ Z ESF REALIZOVANÉ NA KRP ÚSTÍ NAD LABEM**

### **Vzdělávejte se pro růst v Ústeckém kraji II**

Projekt „Vzdělávejte se pro růst v Ústeckém kraji II“ je zaměřen na podporu zaměstnavatelů s prorůstovým potenciálem a má podpořit 4 830 zaměstnanců. Cílem projektu je umožnit vybraným podnikům získat finanční příspěvky na vzdělávání či rekvalifikaci svých zaměstnanců, a to po dobu jejich vzdělávání.

Od ledna 2014, kdy začal příjem žádostí, bylo přijato celkem 1 050 žádostí, přičemž schváleno bylo 736 žádostí. K 31. 7. 2015 bylo uzavřeno 914 dohod s 234 zaměstnavateli. Těmto dohodám odpovídá 4 421 účastníků vzdělávacích aktivit. Na realizaci projektu bylo k 31. 7. 2015 z celkového rozpočtu 112 877 tis. Kč doposud vyčerpáno cca 75 500 tis. Kč. Finanční závazky v sepsaných dohodách se zaměstnavateli na vzdělávání a refundaci mezd činí 34 082 tis. Kč. Realizace projektu končí k 30. 11. 2015.

### **Odborné praxe pro mladé do 30 let v Ústeckém kraji**

Projekt „Odborné praxe pro mladé do 30 let v Ústeckém kraji“ je určen mladým uchazečům o zaměstnání (do 30 let) dlouhodobě evidovaným a s minimální pracovní zkušeností. Projekt poskytuje těmto lidem odborné dovednosti a znalosti pro výkon konkrétní profese realizované formou praxe u zaměstnavatele a pomáhá tak začlenit mladé lidi na trh práce. Plánováno je takto podpořit celkem 2 000 lidí.

K 31. 7. 2015 se podařilo projektem podpořit 2 186 účastníků. Umístit přímo na odbornou praxi k zaměstnavatelům se pak z plánovaných 1 364 účastníků podařilo 1 741 účastníků. Z celkového rozpočtu projektu, který po navýšení činí cca 304 051 tis. Kč, bylo dosud vyčerpáno cca 237 726 tis. Kč, v uzavřených dohodách činí závazky dalších 48 693 tis. Kč. Celková realizace projektu končí 30. 11. 2015.

### **Práce pro každého v Ústeckém kraji**

Projekt „Práce pro každého v Ústeckém kraji“ je zaměřen na pomoc uchazečům se základním vzděláním nebo kvalifikací, kterou již nemůžou uplatnit na trhu práce, neboť se poptávka po těchto profesích na trhu práce významně snížila či dokonce zanikla. Projekt je také určen pro uchazeče, kteří byli vyučeni v oborech sice žádaných, ale individuálně neuplatnitelných tj. nikdy svou profesi nevykonávali, či nemohli vykonávat např. z důvodu zdravotního stavu, sociální zátěže či péče o děti. Realizace projektových aktivit, kterou zajišťuje externí dodavatel, probíhá od června 2013. Výběry účastníků do projektu byly ukončeny.

K 30. 6. 2015 bylo podpořeno celkem 950 účastníků z původně plánovaných 800. Cílem projektu bylo umístit na pracovní trh minimálně 400 účastníků. Od začátku projektu se podařilo najít práci 551 lidem, z čehož 331 pracovních míst bylo finančně podpořených. Z celkového rozpočtu projektu, který činí cca 53 585 tis. Kč, bylo dosud vyčerpáno cca 44 591 tis. Kč a v již uzavřených dohodách na poskytování mzdových příspěvků činí závazky dalších cca 500 tis. Kč. Projekt končí 30. 8. 2015.

### **Sociálně vyloučené lokality Ústeckého kraje**

Projekt „Sociálně vyloučené lokality Ústeckého kraje“ je zaměřen na nezaměstnané osoby pocházející ze sociálně vyloučených lokalit Ústeckého kraje. Cílem projektu je pomoci lidem z těchto lokalit prostřednictvím projektových aktivit, mezi které patří individuální a skupinové poradenství, motivace a aktivizace, rekvalifikace, pracovní asistence včetně doprovodů na pracovní pohovory a zprostředkování podporovaného zaměstnání s využitím pracovní asistence ještě po dobu několika prvních týdnů na novém pracovišti. Podpořeno bude v rámci projektu cca 1 000 uchazečů, z nichž minimálně 424 osob bude umístěno na trh práce.

Do projektu se k 31. 7. 2015 zapojilo již 1 226 účastníků. Všem účastníkům je poskytováno průběžně individuální poradenství, bilanční diagnostika i aktivizačně motivační školení, kterými úspěšně prošlo na 1 671 účastníků. Další aktivitou projektu je Zvolená rekvalifikace, kterou úspěšně absolvovalo 52 účastníků. Od začátku realizace projektu se podařilo umístit na trh práce cca 682 účastníků, z nichž bylo 551 podpořeno mzdovým příspěvkem. Celkový rozpočet projektu činí cca 94 828 tis. Kč. K 31. 7. 2015 bylo vyčerpáno cca 62 318 tis. Kč a v již uzavřených dohodách na poskytování mzdových příspěvků činí závazky dalších 26 000 tis. Kč.

## **Restart na druhou v Ústeckém kraji**

Projekt Restart na druhou v Ústeckém kraji je zacílen na pomoc zaměstnancům, kterým hrozí ztráta zaměstnání nebo jsou již ve výpovědní lhůtě, a to zejména z důvodu organizačních změn. V květnu 2015 byla schválena podstatná změna projektu. Ta umožnila prodloužení jeho realizace do listopadu 2015 a zároveň byly navýšeny monitorovací indikátory projektu. Počet podpořených osob se navýšil z původně plánované hodnoty 450 na hodnotu 530 a počet úspěšných absolventů kurzů byl navýšen na hodnotu 1 800 z původní hodnoty 1 590.

Do konce července 2015 se podařilo podpořit 538 osob. Z důvodu prodloužení doby realizace projektu do 30. 11. 2015 je i nadále projekt připraven pomoci dalším lidem, kteří budou mít zájem. Z jednotlivých modulů školení, která jsou pro účastníky realizována v oblasti pracovního práva, psychologie, finanční gramotnosti a soft skills, bylo do konce července 2015 vydáno 1 785 osvědčení úspěšným absolventům a rekvalifikační kurzy úspěšně absolvovalo 48 účastníků. Do konce července 2015 se díky projektu podařilo najít zaměstnání 461 účastníkům, z nichž 288 bylo umístěno na dotovaná pracovní místa a 6 účastníků se rozhodlo zahájit samostatnou výdělečnou činnost. Z celkového rozpočtu 49 197 tis. Kč bylo dosud vyčerpáno cca 31 758 tis. Kč a v již uzavřených dohodách na poskytování mzdových příspěvků činí závazky dalších cca 12 000 tis. Kč.

## **9. VEŘEJNÁ SLUŽBA REALIZOVANÁ V ÚSTECKÉM KRAJI**

S účinností od 6. 2. 2013 byla zrušena povinnost nástupu na veřejnou službu a v současné době je pouze na vůli uchazeče, zda ji bude vykonávat. V průběhu měsíce července nastoupilo v Ústeckém kraji na veřejnou službu 8 uchazečů na Kontaktním pracovišti ve Štětí a žádný uchazeč ji neukončil. K poslednímu dni sledovaného měsíce tak bylo v Ústeckém kraji aktivně zařazeno na výkon veřejné služby celkem 9 uchazečů o zaměstnání, z toho právě 8 ve Štětí.

Tabulka č. 10 - Realizace veřejné služby

KoP	Počet vykonavatelů veřejné služby - KrP Ústí nad Labem			
	ke konci min. měsíce	nové nástupy	ukončení	ke konci sled. měsíce
Děčín	0	0	0	0
Chomutov	0	0	0	0
Jirkov	0	0	0	0
Kadaň	0	0	0	0
Klášteřec nad Ohří	0	0	0	0
Libochovice	0	0	0	0
Litoměřice	1	0	0	1
Litvínov	0	0	0	0
Louny	0	0	0	0
Lovosice	0	0	0	0
Most	0	0	0	0
Podbořany	0	0	0	0
Roudnice nad Labem	0	0	0	0
Rumburk	0	0	0	0
Štětí	0	8	0	8
Teplice	0	0	0	0
Ústí nad Labem	0	0	0	0
Varnsdorf	0	0	0	0
Žatec	0	0	0	0
<b>Ústecký kraj</b>	<b>1</b>	<b>8</b>	<b>0</b>	<b>9</b>

## **10. PODPORA ODBORNÉHO VZDĚLÁVÁNÍ ZAMĚSTNANCŮ V ÚSTECKÉM KRAJI**

Úřad práce ČR, Krajská pobočka v Ústí nad Labem se podílí na realizaci projektu „Podpora odborného vzdělávání zaměstnanců“. Projekt je realizován v období 1. 12. 2013 - 30. 11. 2015 v rámci Operačního programu Lidské zdroje a zaměstnanost a navazuje na sérii projektů, které jsou v ČR realizovány od roku 2009 s cílem podpořit odborný rozvoj zaměstnanců.



Projekt je určen zaměstnavatelům, případně osobám samostatně výdělečně činným, kteří i přes negativní vývoj aktuální ekonomické situace mají na trhu stabilní pozici s možností přechodu k růstu. Projekt umožní získat vybraným podnikům finanční příspěvky na vzdělávací aktivity nebo rekvalifikace svých zaměstnanců. Současně budou zaměstnavateli uhrazeny mzdové náklady vzdělávaných zaměstnanců, a to po celou dobu jejich vzdělávání. Podmínkou vstupu do projektu je výše tržeb zaměstnavatele nebo OSVČ, která v meziročním srovnání nesmí zaznamenat pokles překračující 15 %.

Úřad práce ČR, Krajská pobočka v Ústí nad Labem dosud přijala 665 žádostí od 197 zaměstnavatelů nebo osob samostatně výdělečně činných pro 5 898 zaměstnanců/OSVČ. Z uvedeného počtu bylo schváleno 463 žádostí pro 3 558 zaměstnanců/OSVČ.

K 24. 6. 2015 byl pozastavený příjem žádostí z důvodu vyčerpání finančních prostředků. V současné době se připravuje projekt „Podpora odborného vzdělávání zaměstnanců II.“, jehož zahájení je plánováno na konec roku 2015.

## 11. ZAHRA NIČNÍ ZAMĚSTNANOST V ÚSTECKÉM KRAJI

Tabulka č. 11 - Přehled zahraniční zaměstnanosti i nezaměstnanosti

Zaměstnanost zahraničních občanů		Ústecký kraj	Děčín	Chomutov	Litoměřice	Louny	Most	Teplice	Ústí n. L.
Povolení k zaměstnání	nově vydaná	6	0	0	4	0	0	1	1
	prodloužená	0	0	0	0	0	0	0	0
	skončení platnosti	15	0	0	0	1	0	0	14
z toho pro členy družstev (podle § 89 odst. 2 ZoZ)	nově vydaná	0	0	0	0	0	0	0	0
	prodloužená	0	0	0	0	0	0	0	0
	skončení platnosti	0	0	0	0	0	0	0	0
z toho pro společníky obchodních společností (podle § 89 odst. 2 ZoZ)	nově vydaná	2	0	0	2	0	0	0	0
	prodloužená	0	0	0	0	0	0	0	0
	skončení platnosti	0	0	0	0	0	0	0	0
z toho pro držitele povolení k dlouhodobému pobytu - podnikání (podle § 89 odst. 4 ZoZ)	nově vydaná	1	0	0	0	0	0	0	1
	prodloužená	0	0	0	0	0	0	0	0
	skončení platnosti	0	0	0	0	0	0	0	0
z toho pro sezónní pracovníky (podle § 96 ZoZ)	nově vydaná	0	0	0	0	0	0	0	0
	prodloužená	0	0	0	0	0	0	0	0
	skončení platnosti	14	0	0	0	0	0	0	14
Informační karty cizinců, kteří nepotřebují povolení k zaměstnání	ohlášení zahájení	68	5	17	7	4	4	15	16
	ohlášení ukončení	39	13	9	0	0	6	6	5
Informační karty občanů EU/EHP a Švýcarska a rodinných příslušníků	ohlášení zahájení	344	31	103	31	40	36	52	51
	ohlášení ukončení	146	25	13	16	35	9	20	28
Informace o vyslání podle § 98a ZoZ	ohlášení zahájení	7	0	1	0	1	5	0	0
	ohlášení ukončení	0	0	0	0	0	0	0	0

Od poloviny roku 2014 došlo k přechodu části agendy zahraniční zaměstnanosti na Policii ČR (Odbor azylové a migrační politiky), a tudíž k významnému poklesu vydaných či prodloužených povolení k zaměstnání. V průběhu července 2015 bylo v Ústeckém kraji vydáno či prodlouženo 6 povolení k zaměstnání, z toho 4 v okrese Litoměřice a po 1 v okresech Teplice a Ústí nad Labem. Ve stejném období skončila platnost 15 povolením, 14 v okrese Ústí nad Labem a 1 v okrese Louny. Ve sledovaném měsíci podali žadatelé na úřady práce v Ústeckém kraji 419 informačních karet o zahájení zaměstnání, z čehož bylo 344 pro zájemce z EU/EHP či Švýcarska, 68 pro osoby ze „třetích zemí“ a 7 vyslání. Za stejnou dobu ukončilo výkon zaměstnání 185 zahraničních zaměstnanců, přičemž 146 bylo pro žadatele z EU/EHP či Švýcarska a 39 pro osoby ze „třetích zemí“.

## 12. PŘÍLOHY - PODÍL NEZAMĚSTNANÝCH V OBCÍCH ÚSTECKÉHO KRAJE K 31. 7. 2015

Tabulka č. 12 - Podíl nezaměstnaných dle obcí

Obec	Kód obce	Uchazeči celkem	Obyvatelstvo 15-64 let	PN (v %)
Bílence	562980	22	172	12,21
Blatno	562998	23	344	6,10
Březno	563013	77	887	8,23
Černovice	563021	22	372	5,91
Droužkovice	563056	31	570	5,26
Hora Svatého Šebestiána	563064	19	213	8,92
Hrušovany	563072	33	385	8,57
Chomutov	562971	3 604	32 983	10,62
Kalek	563111	7	169	4,14
Křimov	563161	24	292	7,53
Málkov	563200	25	562	4,45
Místo	563242	23	326	6,44
Nezabylice	546160	11	156	7,05
Spořice	563340	72	1 047	6,69
Údlice	563382	37	786	4,71
Všehrady	563471	8	114	7,02
Výsluní	563498	17	298	5,70
<b>KoP Chomutov</b>		<b>4 055</b>	<b>39 676</b>	<b>9,93</b>
Boleboř	563005	13	179	7,26
Jirkov	563099	1 847	14 227	12,69
Otvice	563277	32	448	6,70
Pesvice	546062	5	90	5,56
Strupčice	563358	39	597	6,37
Vrskmaň	563463	15	203	7,39
Všestudy	563480	11	137	7,30
Vysoká Pec	563501	50	723	6,92
<b>KoP Jirkov</b>		<b>2 012</b>	<b>16 604</b>	<b>11,85</b>
Chbany	563081	63	459	12,85
Kadaň	563102	1 191	12 031	9,13
Kovářská	563137	67	771	8,30
Kryštofovy Hamry	563315	6	74	8,11
Libědice	563188	19	178	10,11
Loučná pod Klínovcem	546518	4	79	3,80
Mašťov	563218	31	388	7,99
Měděnec	563226	8	97	8,25
Pětipsy	563293	6	137	4,38
Račetice	546071	15	303	4,95
Radonice	563323	85	773	10,22
Rokle	563331	18	177	9,60
Vejprty	563404	178	2 029	8,38
Veliká Ves	563412	20	213	9,39
Vilémov	563439	25	423	5,44
<b>KoP Kadaň</b>		<b>1 736</b>	<b>18 132</b>	<b>8,92</b>
Domašín	563048	10	128	7,81
Kláštorec nad Ohří	563129	921	10 371	8,78
Okounov	563269	14	233	6,01
Perštejn	563285	34	756	4,50
<b>KoP Kláštorec nad Ohří</b>		<b>979</b>	<b>11 488</b>	<b>8,43</b>

Obec	Kód obce	Uchazeči celkem	Obyvatelstvo 15-64 let	PN (v %)
Bíšany u Loun	542547	10	203	4,93
Brodec	546895	3	57	5,26
Břvany	566063	19	220	7,73
Cítoliby	542571	65	699	9,16
Černčice	542628	65	898	6,79
Dobroměřice	546861	55	942	5,10
Domoušice	566152	40	418	9,33
Hříškov	566195	21	247	7,69
Hřivice	566217	25	420	5,48
Chlumčany	566233	19	387	4,65
Chožov	566241	43	418	9,09
Chraberce	546429	2	93	2,15
Jimlín	546011	37	586	5,97
Koštice	566284	29	411	6,81
Kozly	530557	12	92	9,78
Lenešice	566322	81	979	7,46
Libčeves	566349	66	664	8,89
Líšňany	546879	16	293	5,12
Louny	565971	1 146	12 424	8,57
Nová Ves	542636	2	72	2,78
Obora	542580	9	283	2,83
Opočno	542555	13	82	14,63
Panenský Týnec	566535	16	304	4,93
Peruc	566551	128	1 465	8,05
Pnětluky	566578	17	244	6,56
Počedělice	566586	12	185	6,49
Postoloprty	566624	424	3 266	12,34
Raná	566659	6	178	2,25
Ročov	566667	24	408	5,39
Slavětín	566713	32	359	8,36
Smolnice	566721	14	270	4,44
Toužetín	566829	17	190	8,95
Úherce	546178	2	49	4,08
Veltěže	566896	20	269	7,06
Vinařice	566918	11	160	5,63
Vrbno nad Lesy	566926	9	129	6,98
Vršovice	546887	14	168	7,14
Výškov	566951	27	338	7,40
Zbrašín	566977	18	216	6,94
Želkovice	530565	1	64	1,56
Žerotín	543012	11	135	8,15
<b>KoP Louny</b>		<b>2 581</b>	<b>29 285</b>	<b>8,20</b>
Blatno	566004	26	364	6,32
Bíšany	566021	64	620	9,35
Krásný Dvůr	566306	38	490	5,92
Kryry	566314	106	1 592	5,84
Lubenec	566438	91	935	8,45
Nepomyšl	566501	26	253	9,49
Očihov	566527	30	264	9,85
Petrohrad	566560	42	429	9,09
Podbořanský Rohozec	566608	10	86	8,14
Podbořany	566616	328	4 301	6,60
Vroutek	566934	114	1 269	8,04
<b>KoP Podbořany</b>		<b>875</b>	<b>10 603</b>	<b>7,21</b>

Obec	Kód obce	Uchazeči celkem	Obyvatelstvo 15-64 let	PN (v %)
Bílina	567451	1 005	11 762	7,97
Bořislav	567469	11	263	4,18
Bystřany	567477	64	1 250	4,80
Bžany	567485	37	601	5,82
Dubí	567507	484	5 350	8,41
Duchcov	567515	545	5 556	9,23
Háj u Duchcova	567523	34	801	4,12
Hostomice	567531	93	873	10,31
Hrob	567558	66	1 355	4,65
Hrobčice	567566	40	867	4,50
Jeníkov	567582	40	627	6,22
Kladruby	567604	12	244	4,51
Kostomlaty pod Milešovkou	567612	23	570	3,68
Koštany	567621	160	2 111	7,25
Krupka	567639	743	9 047	7,72
Lahošť	567647	24	412	5,58
Ledvice	567655	25	371	6,74
Lukov	546909	10	98	10,20
Měrunice	567698	7	241	2,90
Mikulov	567701	4	148	2,70
Modlany	567710	44	710	5,92
Moldava	567728	13	131	9,92
Novosedlice	567752	134	1 517	8,24
Ohníč	567761	28	502	5,18
Osek	567779	141	3 209	4,08
Proboštov	567787	125	1 848	6,55
Rtyně nad Bílinou	567809	28	566	4,42
Srbice	567833	17	239	7,11
Světec	567841	37	697	5,16
Teplice	567442	2 926	32 828	8,37
Újezdeček	567850	71	624	10,42
Zabrušany	567868	59	788	6,85
Žalany	567876	12	358	3,35
Žim	567884	3	122	2,46
<b>KoP Teplice</b>		<b>7 065</b>	<b>86 686</b>	<b>7,66</b>
Bitoveves	565997	31	293	9,90
Blažim	566012	15	191	7,85
Čeradice	530581	23	201	9,95
Deštnice	566128	17	125	12,80
Holedeč	566187	27	392	6,38
Liběšice	566357	47	502	8,37
Libočany	530590	17	376	4,26
Libořice	566381	19	228	7,89
Lipno	566403	13	368	3,53
Lišany	566411	10	108	9,26
Měcholupy	566454	81	683	11,42
Nové Sedlo	566519	39	374	9,89
Staňkovice	543128	61	637	9,42
Tuchořice	566853	39	476	7,77
Velemyšleves	566870	41	220	15,91
Zálužice	530603	7	56	12,50
Žatec	566985	1 256	12 969	9,08
Žiželice	567019	23	304	7,57
<b>KoP Žatec</b>		<b>1 766</b>	<b>18 503</b>	<b>8,97</b>

Obec	Kód obce	UoZ	Obyvatelstvo	PN (v %)
Budyně nad Ohří	564656	148	1 401	10,35
Černiv	564699	10	121	8,26
Evaň	564834	22	168	13,10
Chotěšov	564940	20	308	6,49
Klapý	565024	24	324	6,79
Křesín	565075	20	233	8,58
Libochovice	565164	212	2 254	9,32
Lkáň	546691	12	136	8,82
Martiněves	565253	38	504	7,54
Mšené-lázně	565318	115	1 141	9,99
Přestavky	565474	18	184	9,78
Radovesice	565521	22	311	6,75
Sedlec	546721	14	142	9,15
Slatina	565601	16	187	8,56
Žabovřesky nad Ohří	565938	10	174	5,75
<b>KoP Libochovice</b>		<b>701</b>	<b>7 588</b>	<b>9,11</b>
Bohušovice nad Ohří	564591	111	1 720	6,34
Brňany	564613	14	319	4,39
Brozany nad Ohří	564621	63	874	7,09
Býčkovice	546780	17	207	8,21
Dolánky nad Ohří	553646	9	169	5,33
Hlinná	564842	3	174	1,72
Horní Řepčice	546763	7	62	11,29
Chudoslavice	546810	11	112	9,82
Kamýk	546771	4	102	3,92
Křešice	565083	53	933	5,57
Libochovany	565156	27	377	7,16
Litoměřice	564567	1 078	16 089	6,58
Malíč	542491	6	115	5,22
Michalovice	542521	6	102	5,88
Miřejovice	530506	13	154	7,79
Mlékojedy	565296	16	153	9,80
Píšťany	542539	16	146	10,96
Ploskovice	565393	22	284	7,75
Polepy	565431	69	919	7,40
Staňkovice	546828	3	40	7,50
Terezín	565717	135	1 943	6,90
Travčice	565741	27	418	6,46
Trnovany	542407	13	238	5,46
Třebošín	565792	27	355	7,61
Velké Žernoseky	565857	19	337	5,64
Vrutice	565911	15	198	7,07
Žalhostice	565946	24	343	7,00
Žitenice	565962	55	1 065	5,16
<b>KoP Litoměřice</b>		<b>1 863</b>	<b>27 948</b>	<b>6,57</b>
Drahobuz	564770	18	172	10,47
Hoštka	564877	121	1 145	10,22
Chotiněves	564966	10	149	6,71
Levín	565105	4	82	4,88
Liběšice	565121	89	1 056	8,33
Lovečkovice	565211	36	355	10,14
Račice	565482	16	218	6,88
Rochov	565547	3	71	4,23
Snědovice	565610	35	548	6,39
Štětí	565709	726	6 006	11,67
Úštěk	565814	226	1 948	11,45
<b>KoP Štětí</b>		<b>1 284</b>	<b>11 750</b>	<b>10,64</b>

Obec	Kód obce	Uchazeči celkem	Obyvatelstvo 15-64 let	PN (v %)
Čížkovice	564711	59	914	6,46
Děčany	564729	26	237	10,97
Dlažkovice	564737	4	85	4,71
Chodovlice	564931	6	101	5,94
Chotiměř	564958	20	202	9,90
Jenčice	505528	14	235	5,96
Keblice	565016	18	246	7,32
Lhotka nad Labem	565113	13	314	3,50
Lovosice	565229	515	5 647	8,96
Lukavec	565237	26	262	9,54
Malé Žernoseky	565245	27	476	5,67
Podsedice	565415	25	411	6,08
Prackovice nad Labem	565458	40	398	10,05
Siřejovice	565598	9	198	4,55
Sulejovice	565695	28	564	4,96
Třebenice	565768	70	1 360	5,07
Třebívlice	565776	34	580	5,86
Úpohlavy	565806	12	170	7,06
Velemín	565849	60	1 026	5,85
Vchynice	565865	13	207	6,28
Vlastislav	565873	4	109	3,67
Vrbičany	565903	26	213	11,74
<b>KoP Lovosice</b>		<b>1 049</b>	<b>13 955</b>	<b>7,42</b>
Bechlín	564575	38	853	4,22
Brzánky	546755	6	46	10,87
Bříza	564648	15	302	4,64
Ctiněves	564672	14	208	6,73
Černěves	546852	8	144	5,56
Černouček	542423	7	202	3,47
Dobříň	564745	23	374	5,88
Doksany	564753	20	240	7,92
Dušníky	564818	10	300	3,33
Horní Beřkovice	564851	22	599	3,67
Hrobce	564893	31	438	7,08
Chodouny	564923	43	429	10,02
Kleneč	565032	18	346	5,20
Kostomlaty pod Řípem	565059	26	295	8,81
Krabčice	565067	29	573	5,06
Kyškovice	565091	7	182	3,85
Libkovice pod Řípem	565148	33	363	8,26
Libotenice	565172	12	288	4,17
Mnetěš	565300	10	384	2,60
Nové Dvory	565342	26	263	9,89
Oleško	542440	5	57	8,77
Račiněves	565491	21	384	5,47
Roudnice nad Labem	565555	621	8 402	7,34
Straškov-Vodochody	565679	63	690	8,84
Vědomice	565831	26	564	4,43
Vražkov	565881	16	285	5,61
Vrbice	565890	28	332	8,43
Záluží	542482	12	116	10,34
Židovice	565954	19	246	7,72
<b>KoP Roudnice nad Labem</b>		<b>1 209</b>	<b>17 905</b>	<b>6,66</b>

Obec	Kód obce	Uchazeči celkem	Obyvatelstvo 15-64 let	PN (v %)
Brandov	567078	6	162	3,70
Český Jiřetín	567108	4	51	7,84
Hora Svaté Kateřiny	567167	18	291	6,19
Horní Jiřetín	567175	186	1 489	12,49
Klíny	567191	5	79	6,33
Litvínov	567256	2 157	16 250	13,19
Lom	567264	298	2 591	11,50
Louka u Litvínova	567272	56	503	11,13
Mariánské Radčice	567302	39	346	11,27
Meziboří	567311	346	3 110	11,06
Nová Ves v Horách	567329	21	335	5,97
<b>KoP Litvínov</b>		<b>3 136</b>	<b>25 207</b>	<b>12,37</b>
Bečov	567043	132	1 092	12,00
Bělušice	567051	16	165	9,70
Braňany	567060	76	914	8,32
Havraň	567141	40	512	7,81
Korozluky	567221	10	144	6,94
Lišnice	567248	12	156	7,69
Lužice	567281	15	457	3,28
Malé Březno	567299	10	165	6,06
Most	567027	5 409	45 984	11,71
Obrnice	567337	291	1 524	19,03
Patokryje	567345	29	319	9,09
Polerady	567353	6	173	3,47
Skršín	567361	7	161	4,35
Volevčice	546437	5	68	7,35
Želenice	567426	25	345	7,25
<b>KoP Most</b>		<b>6 083</b>	<b>52 179</b>	<b>11,61</b>
Dolní Zálezly	567931	24	359	6,41
Habrovany	567957	7	162	4,32
Homole u Panny	567973	21	230	9,13
Chabařovice	568007	185	1 685	10,68
Chlumec	568015	227	3 073	7,13
Chuderov	568023	48	702	6,84
Libouchec	568058	96	1 243	7,56
Malé Březno	568091	22	356	5,34
Malečov	568104	31	541	5,73
Petrovice	568147	36	650	5,54
Povrly	568155	124	1 489	7,86
Přestanov	530620	10	270	3,70
Ryjice	546186	12	125	9,60
Řehlovice	568201	67	944	6,67
Stebno	546925	21	324	6,48
Tašov	568287	4	104	2,88
Telnice	568295	32	500	6,20
Tisá	568309	55	629	8,59
Trmice	553697	425	2 158	19,28
Ústí nad Labem	554804	7 430	61 460	11,75
Velké Březno	568350	111	1 466	7,37
Velké Chvojno	555223	57	595	9,41
Zubrnice	568384	17	153	10,46
<b>KoP Ústí nad Labem</b>		<b>9 062</b>	<b>79 218</b>	<b>11,12</b>



Obec	Kód obce	Uchazeči celkem	Obyvatelstvo 15-64 let	PN (v %)
Arnoltice	562343	14	275	5,09
Benešov nad Ploučnicí	562351	279	2 504	10,74
Bynovec	544647	15	202	7,43
Česká Kamenice	562394	355	3 550	9,61
Děčín	562335	3 288	32 325	9,70
Dobkovice	562408	31	456	6,80
Dobrná	545783	33	302	10,26
Dolní Habartice	545856	27	385	6,75
Františkov nad Ploučnicí	545899	20	280	7,14
Heřmanov	562483	30	331	8,46
Horní Habartice	545929	23	265	8,30
Hřensko	562513	13	205	5,85
Huntířov	562521	44	557	7,72
Janov	544680	13	206	6,31
Janská	530395	13	143	9,09
Jetřichovice	562556	6	261	2,30
Jílové	562564	247	3 550	6,82
Kámen	546453	8	155	3,87
Kunratice	546330	22	157	14,01
Kytlice	562645	18	338	5,03
Labská Stráň	544701	13	159	7,55
Ludvíkovice	546496	24	608	3,62
Malá Veleň	562700	15	299	5,02
Mašovice	562718	24	606	3,63
Markvartice	545678	23	470	4,04
Merboltice	545791	13	129	10,08
Růžová	566900	16	323	4,95
Srbská Kamenice	546348	7	157	4,46
Starý Šachov	545538	4	141	2,84
Těchlovice	555193	27	371	7,01
Valkeřice	562874	22	271	7,75
Velká Bukovina	562891	20	323	5,88
Verneřice	562921	63	763	7,99
Veselé	562939	14	214	6,07
<b>KoP Děčín</b>		<b>4 784</b>	<b>51 281</b>	<b>8,93</b>
Dolní Poustevna	562441	99	1 236	7,93
Doubice	530417	7	72	9,72
Jiříkov	562581	250	2 522	9,75
Krásná Lípa	562611	199	2 209	8,74
Lipová	562661	22	406	5,17
Lobendava	545708	14	226	5,75
Mikulášovice	562751	122	1 455	8,18
Rumburk	562777	572	7 621	7,26
Staré Křečany	562823	92	851	10,58
Šluknov	562858	444	3 762	11,62
Velký Šenov	562912	115	1 339	8,44
Vilémov	562947	34	641	5,30
<b>KoP Rumburk</b>		<b>1 970</b>	<b>22 340</b>	<b>8,61</b>
Dolní Podluží	562432	71	814	8,23
Horní Podluží	562505	30	533	5,25
Chřibská	562530	75	935	7,70
Jiřetín pod Jedlovou	562572	42	414	9,42
Rybniště	562793	36	446	7,85
Varnsdorf	562882	947	10 459	8,67
<b>KoP Varnsdorf</b>		<b>1 201</b>	<b>13 601</b>	<b>8,44</b>