



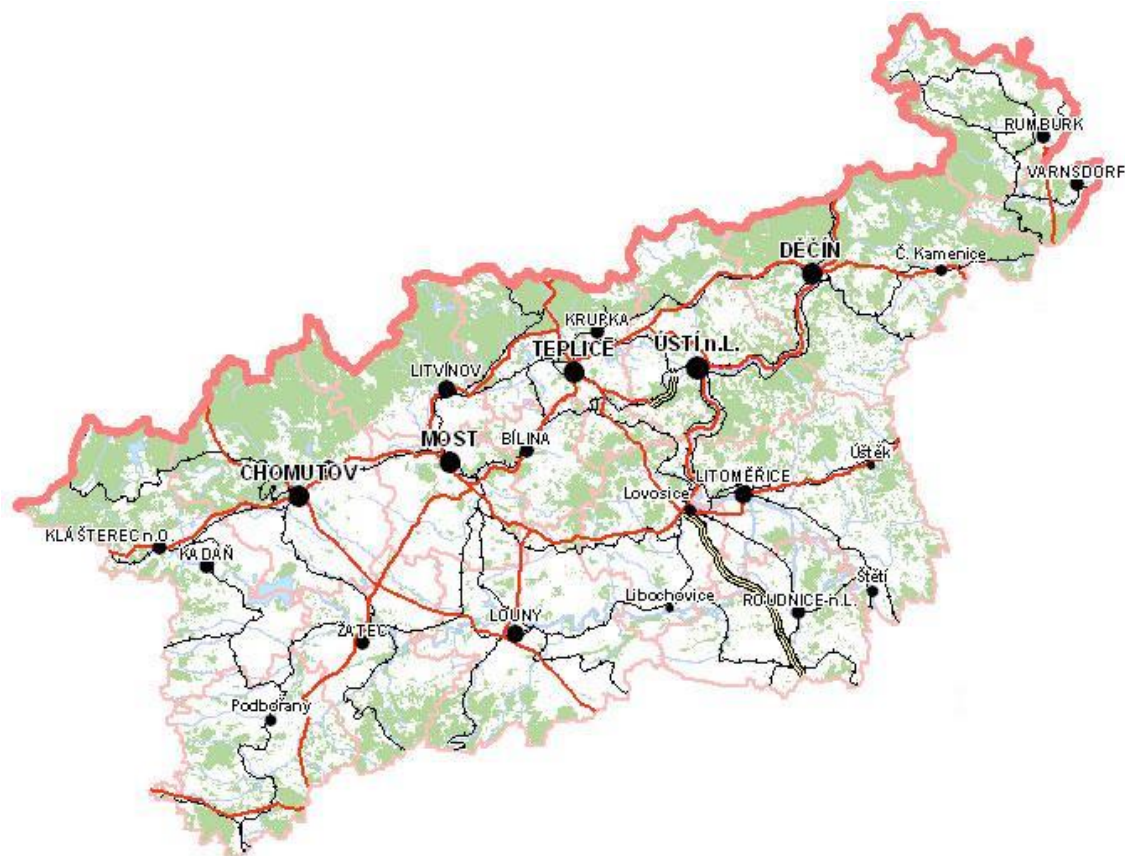
Úřad práce ČR

Krajská pobočka v Ústí nad Labem

Dvořákova 18 | 400 01 Ústí nad Labem | Tel.: 950 171 111

# Měsíční statistická zpráva

## ČERVEN 2015



Zpracoval: Bc. Michal Tuček

<http://portal.mpsv.cz/upcr/kp/ulk/informace/bulletiny>

**Osnova:**

<b>1. INFORMACE O NEZAMĚSTNANOSTI V ÚSTECKÉM KRAJI K 30. 6. 2015 .....</b>	<b>2</b>
<b>2. CHARAKTERISTIKA VÝVOJE NEZAMĚSTNANOSTI A VOLNÝCH PRACOVNÍCH MÍST V ÚSTECKÉM KRAJI .....</b>	<b>3</b>
<b>3. REALIZACE AKTIVNÍ POLITIKY ZAMĚSTNANOSTI V ÚSTECKÉM KRAJI .....</b>	<b>7</b>
<b>4. POSKYTNUTÉ NEPOJISTNÉ SOCIÁLNÍ DÁVKY V ÚSTECKÉM KRAJI .....</b>	<b>9</b>
<b>5. MAPOVÁNÍ PREDIKCE TRENDŮ ZAMĚSTNANOSTI A POTŘEB ZAMĚSTNAVATELŮ V ÚSTECKÉM KRAJI.....</b>	<b>10</b>
<b>6. VEŘEJNÁ SLUŽBA REALIZOVANÁ V ÚSTECKÉM KRAJI .....</b>	<b>11</b>
<b>7. PROJEKTY SPOLUFINANCOVANÉ Z ESF REALIZOVANÉ NA KRP ÚSTÍ NAD LABEM .....</b>	<b>12</b>
<b>8. KONTROLNÍ A INSPEKČNÍ ČINNOST NA KRP ÚSTÍ NAD LABEM .....</b>	<b>13</b>
<b>9. PODPORA ODBORNÉHO VZDĚLÁVÁNÍ ZAMĚSTNANCŮ V ÚSTECKÉM KRAJI .....</b>	<b>13</b>
<b>10. AKTIVITY EURES PORADCE V ÚSTECKÉM KRAJI .....</b>	<b>14</b>
<b>11. ZAHRANIČNÍ ZAMĚSTNANOST V ÚSTECKÉM KRAJI .....</b>	<b>15</b>
<b>12. PŘÍLOHY - PODÍL NEZAMĚSTNANÝCH V OBCÍCH ÚSTECKÉHO KRAJE K 30. 6. 2015 .....</b>	<b>16</b>

## 1. INFORMACE O NEZAMĚSTNANOSTI V ÚSTECKÉM KRAJI K 30. 6. 2015

V červnu celkový počet uchazečů o zaměstnání klesl o 2,53 % na 53 678 osob, počet hlášených volných pracovních míst mírně vzrostl o 0,79 % na 5 519 a podíl nezaměstnaných osob na obyvatelstvu ve věku 15 - 64 let klesl na stávajících 9,40 %. Nezaměstnanost v Ústeckém kraji tak mírně klesla. V průběhu letních měsíců lze očekávat stagnaci podílu nezaměstnaných a pokles aktivity na trhu práce, která je způsobena především sníženým zájmem uchazečů při hledání nového zaměstnání v tomto období a také přílivem nových absolventů do evidence ÚP ke konci a po skončení letních prázdnin.

K 30. 6. 2015 evidoval Úřad práce ČR (ÚP ČR), Krajská pobočka v Ústí nad Labem celkem **53 678 uchazečů o zaměstnání**. Jejich počet byl o 1 395 nižší než na konci předchozího měsíce. Ve srovnání se stejným obdobím minulého roku je nižší o 8 167 osob. Z tohoto počtu bylo **51 826 dosažitelných** uchazečů o zaměstnání ve věku 15 - 64 let. Bylo to o 1 420 osob méně než na konci předchozího měsíce.

V průběhu června bylo nově zaevidováno 4 336 osob. Ve srovnání s minulým měsícem to bylo více o 191 osob a v porovnání se stejným obdobím předchozího roku to je více o 20 osob.

Z evidence během měsíce června odešlo celkem 5 731 uchazečů (ukončená evidence, vyřazení uchazeči). Bylo to o 281 osob méně než před měsícem a o 300 osob více než ve stejném měsíci minulého roku. Do zaměstnání jich v červnu nastoupilo 3 620, tj. o 439 méně než v předchozím měsíci a o 109 více než ve stejném měsíci minulého roku, 1 264 uchazečů o zaměstnání bylo umístěno prostřednictvím ÚP ČR, 2 356 umístěno jiným způsobem, 992 vyřazeno sankčně a 1 119 z jiných důvodů.

Meziměsíční pokles evidovaných uchazečů byl zaznamenán ve všech okresech, přičemž největší připadal na okres Děčín (3,39 %, 7 905 UoZ). Ke konci měsíce bylo evidováno na ÚP ČR, KrP v Ústí n. L. **27 412 žen**. Jejich podíl na celkovém počtu uchazečů činil 51,07 %. **Podporu v nezaměstnanosti** pobíralo **7 883 uchazečů** o zaměstnání, tj. 14,69 % všech uchazečů v evidenci. V evidenci bylo celkem **6 837 osob se zdravotním postižením**, což představovalo 12,74 % z celkového počtu nezaměstnaných.

Ke konci června bylo evidováno **1 840 absolventů** škol všech stupňů vzdělání a **mladistvých**, jejichž počet klesl ve srovnání s předchozím měsícem o 174 osob a ve srovnání se stejným měsícem minulého roku byl nižší o 423 osob. Na celkové nezaměstnanosti se podíleli 3,43 %.

**Podíl nezaměstnaných osob**, tj. počet dosažitelných uchazečů o zaměstnání ve věku 15 - 64 let k obyvatelstvu stejného věku, klesl k 30. 6. 2015 o 0,25 % na stávajících **9,40 %**. Podíl nezaměstnaných žen klesl na 9,82 % a podíl nezaměstnaných mužů na 9,01 %. Podíl nezaměstnaných stejný nebo vyšší než celokrajský průměr vykázaly tři okresy Ústeckého kraje, přičemž nejvyšší byl v okrese Most (11,87 %). Nejnižší podíl nezaměstnaných byl zaznamenán v okrese Litoměřice (7,76 %).

KrP Ústí nad Labem evidovala k 30. 6. 2015 celkem **5 519 volných pracovních míst**. Jejich počet byl o 43 vyšší než v předchozím měsíci a o 2 204 vyšší než ve stejném měsíci minulého roku. Na jedno volné pracovní místo připadalo v průměru 9,73 uchazeče, z toho nejvíce v okrese Ústí nad Labem (18,71 UoZ), nejméně v okrese Teplice (5,27 UoZ). Z celkového počtu nahlášených míst bylo 719 vhodných pro OZP, na jedno volné pracovní místo tak připadalo 9,51 těchto osob. Volných pracovních míst pro absolventy a mladistvé bylo registrováno 1 427, na jedno volné místo připadalo 1,29 uchazečů této kategorie.

V rámci aktivní politiky zaměstnanosti (APZ) bylo k 30. 6. 2015 podpořeno 8 318 uchazečů. V případě vyhrazených SÚPM se jednalo především o podporu administrativních pracovníků, výrobních, montážních, stavebních dělníků a řemeslníků (truhlář, zámečnick, svářeč), kuchařů/číšníků/servírek, prodavačů, řidičů apod. V případě SVČ to byla podpora velkoobchodu a maloobchodu, hostinské činnosti, pekařství a cukrářství, osobních služeb (kosmetika, kadeřnictví), poradenství a konzultačních služeb, účetnictví, specializací ve stavebnictví a kovovýrobě (zedník, tesař, truhlář, pokrývač, zámečnick), zemědělství, lesnictví (zpracování dřeva), sklářství, čištění vozidel nebo stříhání psů. U VPP se jedná o uklízeče veřejných prostranství, pomocné pracovníky údržby a úklidu budov, pomocné pracovníky v sociálních službách, kulturních a vzdělávacích zařízeních, pomocné pracovníky v lesnictví, dohledové služby, asistence prevence kriminality, údržby a správy sportovišť, atd. V případě CHPM byli podpořeni především pomocní dělníci/dělníci ve výrobě či stavebnictví, administrativní pracovníci, řidiči, kuchaři, číšníci a servírky, prodavači/skladníci, truhlář, svářeč, operátor call centra apod.

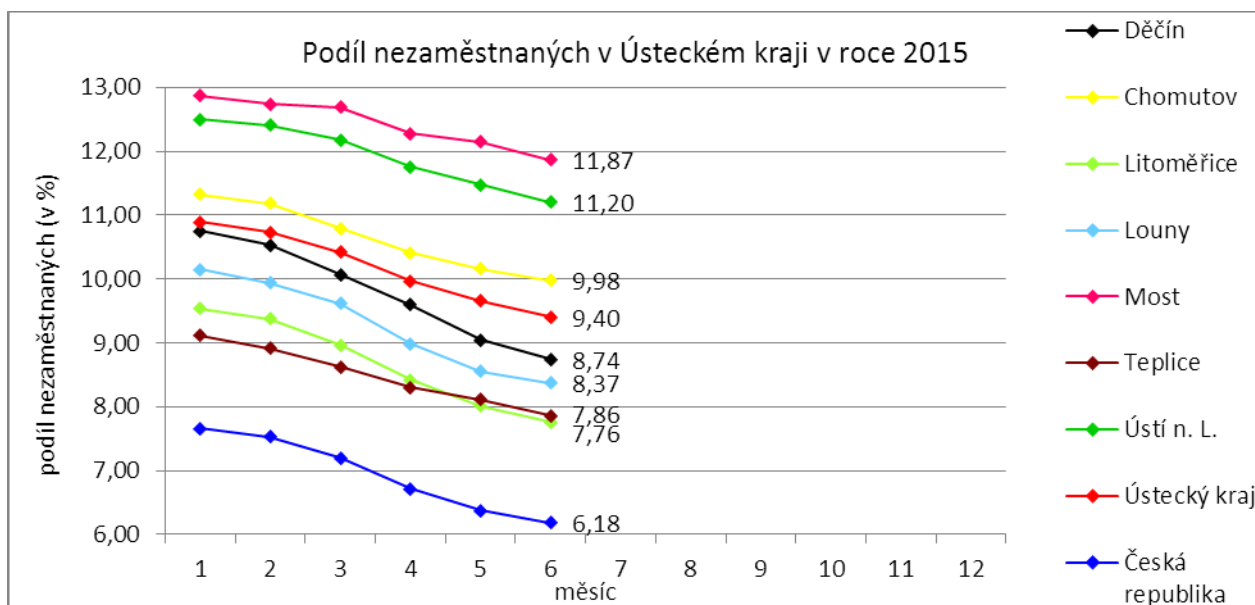
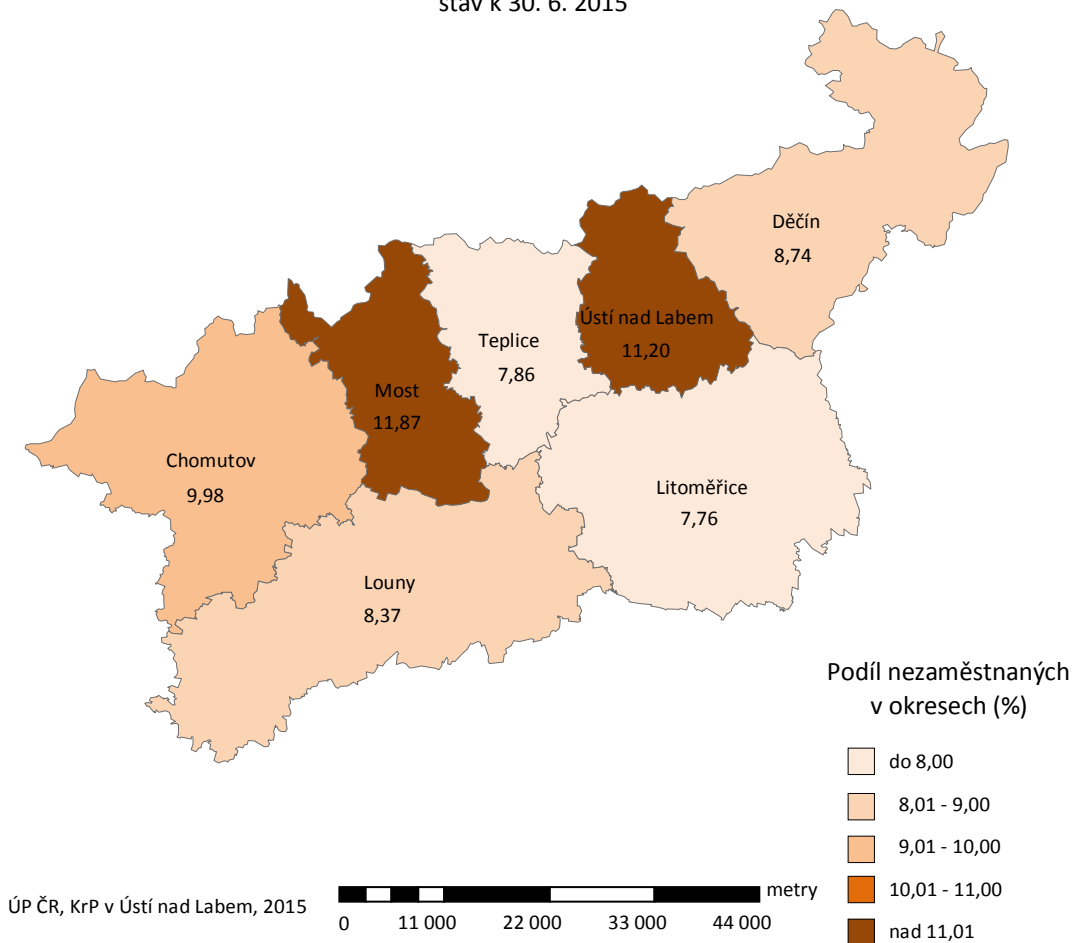
Informace o vývoji nezaměstnanosti v ČR v elektronické formě jsou zveřejněny na internetové adrese <http://portal.mpsv.cz/sz/stat>. Jednotlivé tiskové zprávy vydávané tiskovou mluvčí Úřadu práce ČR Mgr. Kateřinou Beránkovou jsou zveřejňovány na portálu MPSV na adrese <http://portal.mpsv.cz/upcr>, kde jsou k nalezení i další aktuální informace týkající se nezaměstnanosti, generálního ředitelství i jednotlivých krajských poboček.

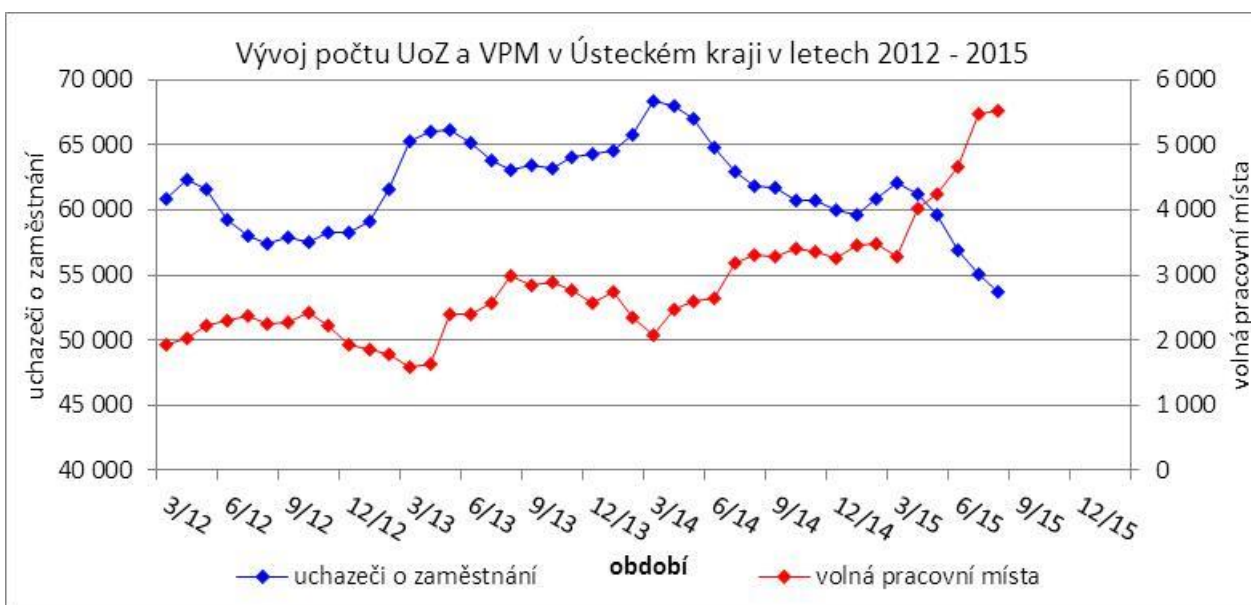
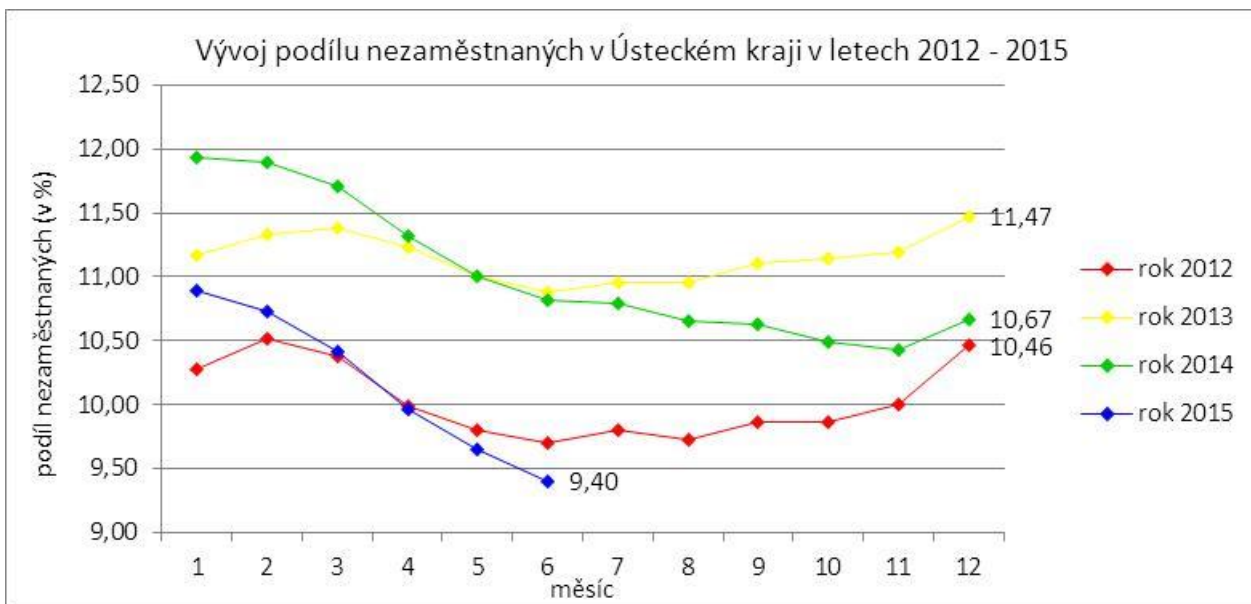
## 2. CHARAKTERISTIKA VÝVOJE NEZAMĚSTNANOSTI A VOLNÝCH PRACOVNÍCH MÍST V ÚSTECKÉM KRAJI

### Podíl nezaměstnaných na obyvatelstvu ve věku 15-64 let

okresy Ústeckého kraje

stav k 30. 6. 2015





Tabulka č. 1 - Vývoj nezaměstnanosti v Ústeckém kraji

Ukazatel		Stav k		
		30. 6. 2014	31. 5. 2015	30. 6. 2015
evidovaní uchazeči o zaměstnání		61 845	55 073	53 678
- z toho	ženy	31 116	27 940	27 412
	absolventi a mladiství	2 263	2 014	1 840
	uchazeči se zdravotním postižením	7 160	6 922	6 837
uchazeči s nárokem na PvN		8 934	8 319	7 883
podíl nezaměstnaných osob (v %)		10,82	9,65	9,40
volná pracovní místa		3 315	5 476	5 519
počet uchazečů na 1 volné pracovní místo		18,66	10,06	9,73

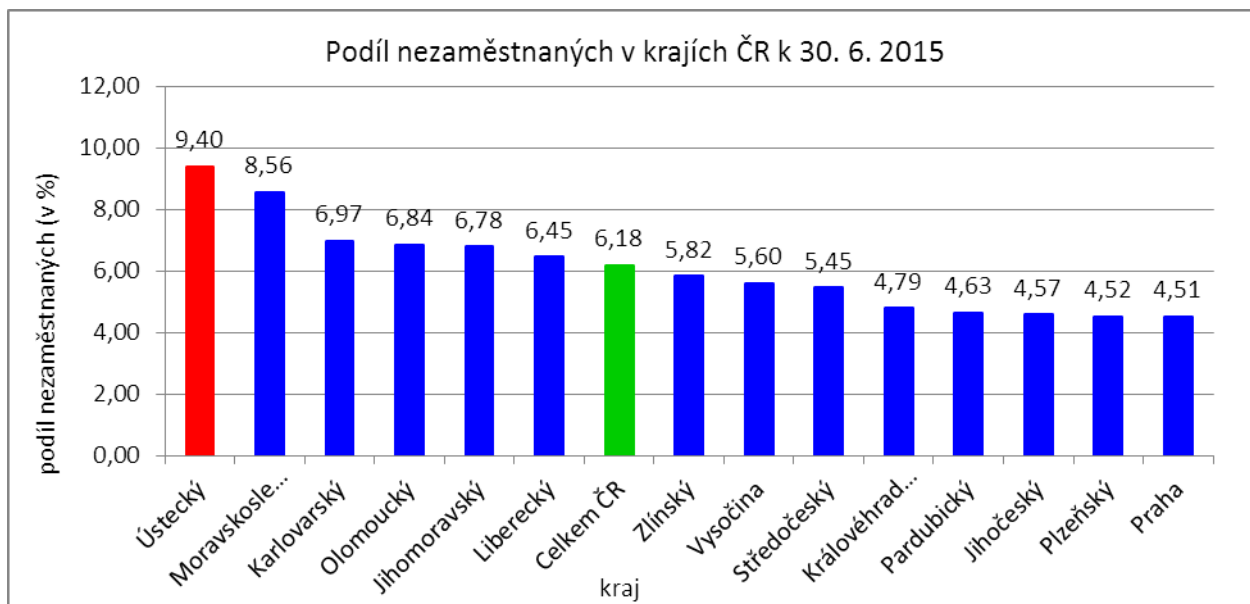
Tabulka č. 2 - Tok nezaměstnanosti v Ústeckém kraji

Ukazatel	Stav k		
	30. 6. 2014	31. 5. 2015	30. 6. 2015
nově evidovaní uchazeči o zaměstnání	4 316	4 145	4 336
uchazeči s ukončenou evidencí a vyřazení uchazeči	5 431	6 012	5 731
- z toho umístění celkem	3 511	4 059	3 620
- z toho umístění úřadem práce	881	1 471	1 264

Tabulka č. 3 - Vývoj nezaměstnanosti v jednotlivých okresech Ústeckého kraje

Okresy	Uchazeči o zaměstnání									UoZ s nár. na PvN ke konci sled. měsíce
	ke konci min. měsíce	nově hlášení	vyřazení a s ukončenou evidencí					ke konci sled. měsíce	z toho ženy	
			celkem	z toho						
				umístění celkem	z toho ÚP	sankčně vyřazení	ostatní			
Děčín	8 182	691	968	666	280	116	186	7 905	3 884	1 423
Chomutov	8 964	754	904	568	199	170	166	8 814	4 565	1 139
Litoměřice	6 406	508	717	450	153	76	191	6 197	3 264	1 113
Louny	5 374	494	616	421	120	74	121	5 252	2 649	800
Most	9 404	643	856	508	152	189	159	9 191	4 909	1 132
Teplice	7 443	628	864	456	200	255	153	7 207	3 742	1 140
Ústí n. L.	9 300	618	806	551	160	112	143	9 112	4 399	1 136
<b>Ústecký kraj</b>	<b>55 073</b>	<b>4 336</b>	<b>5 731</b>	<b>3 620</b>	<b>1 264</b>	<b>992</b>	<b>1 119</b>	<b>53 678</b>	<b>27 412</b>	<b>7 883</b>

Okresy	Volná pracovní místa				UoZ / VPM	Podíl nezaměstnaných na obyvatelstvu (v %)			Obyvatelstvo 15-64 let		
	ke konci min. měsíce	ke konci sled. měsíce	z toho pro			celkem	ženy	muži	celkem	ženy	muži
			abs. a mlad.	osoby se ZP							
Děčín	752	860	182	132	9,19	8,74	8,73	8,75	86 655	42 474	44 181
Chomutov	534	571	155	85	15,44	9,98	10,61	9,38	85 470	41 472	43 998
Litoměřice	945	826	257	21	7,50	7,76	8,39	7,16	78 709	38 385	40 324
Louny	705	697	212	99	7,54	8,37	8,65	8,10	58 109	28 356	29 753
Most	694	711	193	119	12,93	11,87	13,05	10,75	77 017	37 435	39 582
Teplice	1 235	1 367	261	184	5,27	7,86	8,38	7,36	86 377	42 006	44 371
Ústí n. L.	611	487	167	79	18,71	11,20	10,88	11,52	78 780	39 067	39 713
<b>Ústecký kraj</b>	<b>5 476</b>	<b>5 519</b>	<b>1 427</b>	<b>719</b>	<b>9,73</b>	<b>9,40</b>	<b>9,82</b>	<b>9,01</b>	<b>551 117</b>	<b>269 195</b>	<b>281 922</b>



SE TŘ Í D Ě N Í O K R E S Ů k 30. červnu 2015

podíl nezam. (v %)		meziměsíční přírůstek/úbytek nezam. (v %)		počet uchazečů na 1 VPM			
1	Most		11,87	Plzeň-jih	-0,72	Bruntál	19,58
2	Karviná		11,31	Karviná	-1,17	Ústí nad Labem	18,71
3	Ústí nad Labem		11,20	Nymburk	-1,30	Chomutov	15,44
4	Bruntál		10,64	Brno-město	-1,35	Karviná	14,51
5	Ostrava-město		10,31	Kladno	-1,53	Most	12,93
6	Chomutov		9,98	Ostrava-město	-1,63	Jeseník	12,08
7	Děčín		8,74	Chomutov	-1,67	Hodonín	10,67
8	Sokolov		8,72	Domažlice	-1,68	Sokolov	10,62
9	Louny		8,37	Strakonice	-1,69	Kladno	9,46
10	Hodonín		8,14	Tachov	-1,78	Děčín	9,19
11	Přerov		8,08	Rokycany	-1,85	Louny	7,54
12	Znojmo		8,06	Ústí nad Labem	-2,02	Litoměřice	7,50
13	Brno-město		7,94	Klatovy	-2,15	Náchod	7,42
14	Teplice		7,86	Liberec	-2,17	Kroměříž	7,17
15	Jeseník		7,76	Kolín	-2,20	Mělník	6,96
16	Litoměřice		7,76	Praha	-2,25	Ostrava-město	6,70
17	Příbram		7,47	Mělník	-2,26	Opava	6,53
18	Kladno		7,45	Most	-2,26	Jablonec nad Nisou	6,46
19	Třebíč		7,24	Louny	-2,27	Brno-město	6,46
20	Liberec		7,17	Příbram	-2,38	Třebíč	6,36
21	Karlovy Vary		7,05	Plzeň-sever	-2,47	Přerov	6,29
22	Kolín		7,04	Třebíč	-2,61	Strakonice	6,09
23	Mělník		7,01	Beroun	-2,62	Žďár nad Sázavou	5,79
24	Nymburk		6,96	Benešov	-2,69	Blansko	5,73
25	Olomouc		6,92	Přerov	-2,71	Jihlava	5,63
26	Kroměříž		6,89	Sokolov	-2,72	Znojmo	5,63
27	Šumperk		6,77	Praha-západ	-2,84	Příbram	5,53
28	Vsetín		6,70	Praha-východ	-2,90	Teplice	5,27
29	Opava		6,63	Rakovník	-2,91	Kolín	5,25
30	Český Krumlov		6,52	Jihlava	-3,04	Tábor	5,23
31	Semily		6,29	Teplice	-3,17	Rakovník	5,23
32	Tábor		5,94	Písek	-3,21	Jindřichův Hradec	5,21
33	Kutná Hora		5,91	Zlín	-3,24	Šumperk	5,20
34	Česká Lípa		5,91	Plzeň-město	-3,25	Vyškov	5,13
35	Rakovník		5,86	Litoměřice	-3,26	Karlovy Vary	5,11
36	Svitavy		5,85	Hodonín	-3,29	Praha-západ	5,06
37	Jablonec nad Nisou		5,81	Opava	-3,32	Vsetín	4,93
38	Žďár nad Sázavou		5,79	Karlovy Vary	-3,35	Olomouc	4,66
39	Trutnov		5,72	Brno-venkov	-3,36	Brno-venkov	4,63
40	Tachov		5,67	Žďár nad Sázavou	-3,37	Frýdek-Místek	4,61
41	Frýdek-Místek		5,59	Děčín	-3,39	Trutnov	4,27
42	Hradec Králové		5,59	Hradec Králové	-3,46	Prostějov	4,03
43	Břeclav		5,58	Ústí nad Orlicí	-3,50	Svitavy	4,03
44	Blansko		5,52	Uherské Hradiště	-3,60	Semily	3,96
45	Brno-venkov		5,32	Pelhřimov	-3,68	Kutná Hora	3,90
46	Jihlava		5,32	Semily	-3,75	Břeclav	3,84
47	Strakonice		5,32	Kroměříž	-3,78	Havlíčkův Brod	3,67
48	Nový Jičín		5,31	Kutná Hora	-3,91	Rychnov nad Kněžnou	3,58
49	Beroun		5,20	Mladá Boleslav	-3,93	Chrudim	3,57
50	Havlíčkův Brod		5,19	Vsetín	-3,94	Plzeň-sever	3,55
51	Zlín		5,17	Blansko	-3,98	Nymburk	3,51
52	Cheb		5,14	Tábor	-3,99	Liberec	3,43
53	Uherské Hradiště		5,01	Vyškov	-3,99	Praha	3,43
54	Prostějov		4,85	Cheb	-4,08	Zlín	3,37
55	Plzeň-město		4,69	Břeclav	-4,10	Plzeň-jih	3,32
56	Domažlice		4,68	Bruntál	-4,12	Jičín	3,20
57	Chrudim		4,66	Šumperk	-4,18	Plzeň-město	3,15
58	Praha		4,51	Jablonec nad Nisou	-4,19	Uherské Hradiště	3,10
59	Ústí nad Orlicí		4,51	Havlíčkův Brod	-4,33	Cheb	2,89
60	Vyškov		4,50	Jičín	-4,37	Česká Lípa	2,87
61	Náchod		4,44	Olomouc	-4,37	Nový Jičín	2,82
62	Plzeň-sever		4,36	Znojmo	-4,59	Ústí nad Orlicí	2,75
63	Klatovy		4,32	Pardubice	-4,65	Beroun	2,74
64	Plzeň-jih		4,06	Česká Lípa	-4,69	České Budějovice	2,73
65	České Budějovice		4,04	České Budějovice	-4,86	Tachov	2,71
66	Pardubice		3,96	Frýdek-Místek	-4,92	Pelhřimov	2,69
67	Praha-západ		3,94	Nový Jičín	-4,93	Hradec Králové	2,49
68	Jičín		3,76	Svitavy	-4,98	Klatovy	2,48
69	Písek		3,74	Trutnov	-4,99	Mladá Boleslav	2,38
70	Jindřichův Hradec		3,72	Rychnov nad Kněžnou	-5,05	Písek	2,35
71	Mladá Boleslav		3,69	Chrudim	-5,09	Benešov	2,16
72	Pelhřimov		3,68	Prostějov	-5,36	Český Krumlov	2,16
73	Rokycany		3,62	Náchod	-5,43	Rokycany	2,08
74	Benešov		3,41	Jeseník	-6,33	Pardubice	1,92
75	Rychnov nad Kněžnou		3,30	Jindřichův Hradec	-6,40	Praha-východ	1,78
76	Prachatice		3,08	Český Krumlov	-6,62	Prachatice	1,63
77	Praha-východ		2,79	Prachatice	-8,60	Domažlice	1,55
	Celkem ČR		6,18	Celkem ČR	-3,07	Celkem ČR	4,65

### 3. REALIZACE AKTIVNÍ POLITIKY ZAMĚŠTNANOSTI V ÚSTECKÉM KRAJI

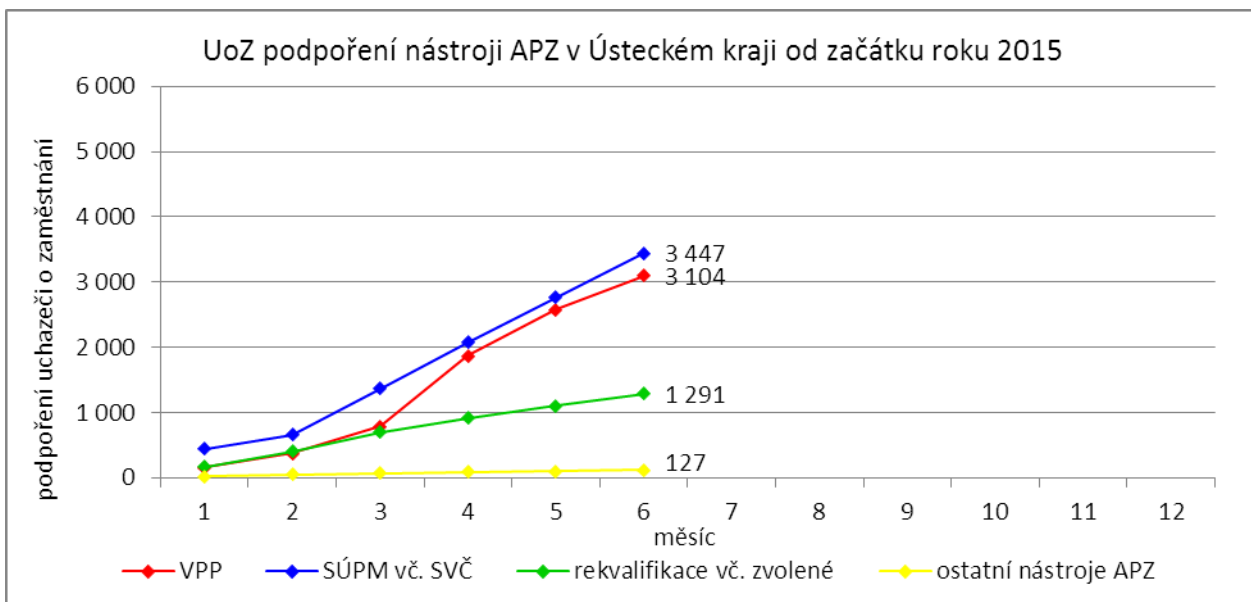
Tabulka č. 4 - Pracovní místa podpořená v rámci APZ a rekvalifikace uchazečů/zájemců o zaměstnání

Ukazatel	Aktuální stav k		Od počátku roku	
	30. 6. 2014	30. 6. 2015	2014	2015
<b>Pracovní místa podpořená v rámci APZ</b>				
Veřejně prospěšné práce (VPP)	1 316	259	1 126	125
Projekty ESF OP LZZ - VPP (NIP)	1 594	3 167	1 303	3 025
Projekty ESF OP LZZ - VPP (RIP)	-	0	-	0
SÚPM-samostatně výdělečná činnost (SVČ)	284	321	95	129
Projekty ESF OP LZZ - SÚPM-SVČ (RIP)	-	0	-	0
Společensky účelná pracovní místa (SÚPM) - zřízená	0	33	0	0
Společensky účelná pracovní místa SÚPM - vyhrazená	982	45	522	48
Projekty ESF OP LZZ - SÚPM vyhrazená (NIP)	1 472	3 462	1 120	2 910
Projekty ESF OP LZZ - SÚPM vyhrazená (RIP)	-	120	-	15
Projekty ESF OP LZZ - SÚPM vyhrazená (RIP) Odborná praxe pro mladé do 30 let	825	413	652	362
Chráněná pracovní místa (CHPM) - zřízená	306	305	52	51
CHPM-SVČ	7	9	1	1
CHPM a CHPM-SVČ - provoz	6	40	2	6
Příspěvek při přechodu na nový podnikatelský program	0	0	0	0
Překlenovací příspěvek	9	16	6	16
Příspěvek na zapracování	0	0	0	0
Projekty ESF OP LZZ - příspěvek na zapracování (NIP)	-	0	-	0
Projekty ESF OP LZZ - příspěvek na zapracování (RIP)	-	0	-	0
Práce na zkoušku	-	0	-	0
Projekty ESF OP LZZ - práce na zkoušku (NIP)	-	0	-	0
Projekty ESF OP LZZ - práce na zkoušku (RIP)	-	0	-	0
Projekty ESF OP LZZ - cílené programy	590	-	283	-
<b>Pracovní místa podpořená v rámci APZ celkem</b>	<b>7 391</b>	<b>8 190</b>	<b>5 162</b>	<b>6 688</b>
<b>Rekvalifikace uchazečů/zájemců o zaměstnání</b>				
Zvolená rekvalifikace	0	12	0	60
Projekty ESF OP LZZ - zvolená rekvalifikace (NIP)	209	234	692	678
Projekty ESF OP LZZ - zvolená rekvalifikace (RIP)	-	0	-	12
Rekvalifikace	0	0	0	0
Projekty ESF OP LZZ - rekvalifikace (NIP)	228	72	803	275
Projekty ESF OP LZZ - rekvalifikace (RIP)	-	64	-	77
Projekty ESF OP LZZ - rekvalifikace (grantové projekty)	-	39	-	189
<b>Rekvalifikace uchazečů/zájemců o zaměstnání celkem</b>	<b>437</b>	<b>421</b>	<b>1 495</b>	<b>1 291</b>
<b>Celkem APZ</b>	<b>7 828</b>	<b>8 611</b>	<b>6 657</b>	<b>7 979</b>

Mezi nejčastěji využívané nástroje aktivní politiky zaměstnanosti financované z národního rozpočtu i ESF patří veřejně prospěšné práce a především vyhrazená společensky účelná pracovní místa vč. podpory osob začínajících výkon samostatně výdělečné činnosti. Mezi další nástroje patří podpora zaměstnavatelů zaměstnávajících osoby se zdravotním postižením, překlenovací příspěvek, příspěvek na zapracování, a při přechodu na nový podnikatelský program. Mezi nástroje APZ jsou také zahrnuty projekty EU, které jsou financovány prostřednictvím národních individuálních projektů (NIP), regionálních individuálních projektů (RIP) a grantových projektů. Součástí APZ jsou také rekvalifikace, u kterých sice nedochází k vytváření pracovních míst, ale ke zvyšování kvalifikace zařazených uchazečů/zájemců o zaměstnání. Úspěšní absolventi rekvalifikačních kurzů zvyšují své šance na trhu práce k získání vhodného zaměstnání.

**K 30. 6. 2015** bylo v rámci nástrojů aktivní politiky zaměstnanosti **vytvořeno 8 611 míst a podpořeno 8 318 osob. Od začátku roku** se pak jedná o **vytvoření 7 979 míst a podporu 7 969 osob** (viz. graf - UoZ podpoření nástroji APZ v Ústeckém kraji od začátku roku 2015), ve většině případů uchazečů o zaměstnání. Z meziročního srovnání je patrný značný nárůst podpořených míst i osob, což odráží aktivnější propagaci nástrojů APZ, ale také navýšení poskytovaných příspěvků.





Klasickým nástrojem APZ jsou veřejně prospěšné práce, které využívají především města, obce a jimi zřizované subjekty. Aktuálně jsou VPP financovány z veřejného rozpočtu ČR i projektů EU (NIP, RIP). Ke konci měsíce bylo v rámci VPP vytvořeno v kraji **3 426 míst** a umístěno **3 255 uchazečů o zaměstnání**, přičemž 259 míst a 299 osob bylo financovaných ze státního rozpočtu a 3 167 míst a 2 956 osob z prostředků ESF. Od ledna 2015 bylo vytvořeno 3 150 míst a 3 104 uchazečů o zaměstnání. Ze státního rozpočtu bylo vytvořeno 125 míst a podpořeno 185 osob, z prostředků ESF potom 3 025 míst a 2 919 osob.

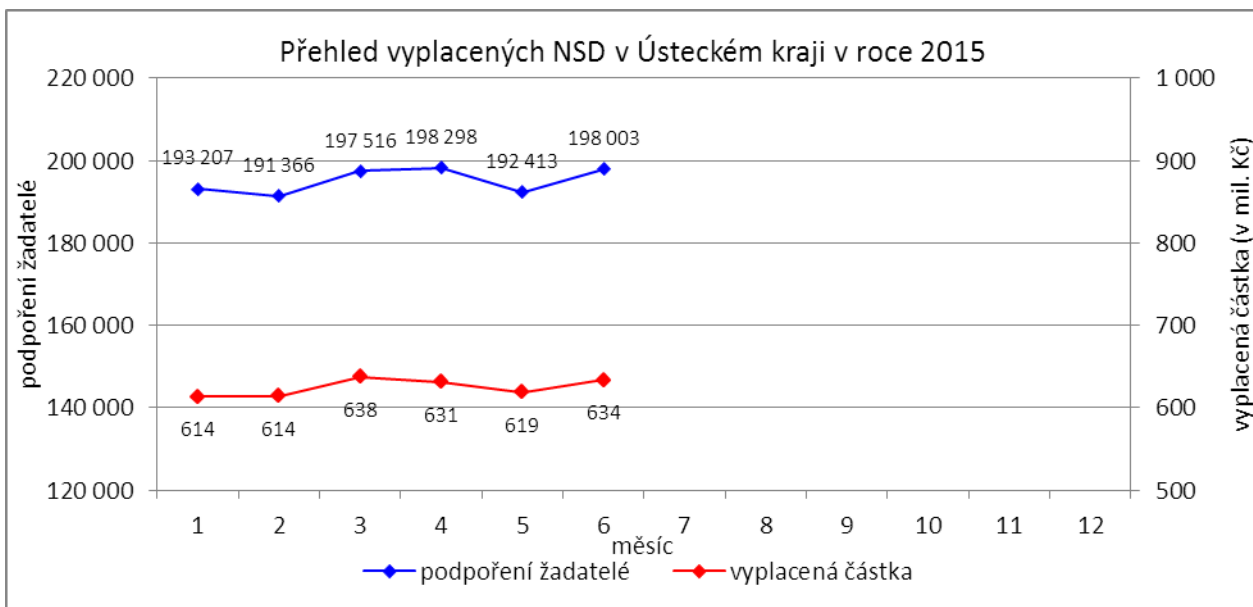
Dalším dlouhodobě využívaným nástrojem **SÚPM** (zřízená, vyhrazená) vč. podpory začínajících osob samostatně výdělečně činných. **Ke konci června** bylo vytvořeno **4 394 míst** a podpořeno **4 309 uchazečů o zaměstnání**. Od začátku roku se jedná o **3 464 míst a 3 447 osob**. Nejžádanějším ze strany zaměstnavatelů jsou vyhrazená společensky účelná pracovní místa (NIP, RIP) vč. odborné praxe pro mladé do 30 let, kdy ÚP ČR přispívá zaměstnavateli na mzdu zaměstnance, kterého zaměstnavatel přijme z evidence ÚP. K 30. 6. 2015 bylo ze státního rozpočtu podpořeno vyhrazení 45 míst pro 43 uchazečů, z rozpočtu ESF 3 995 míst pro 3 945 osob. Od počátku roku pak bylo vytvořeno 48 míst/osob financovaných z rozpočtu ČR a 3 287 míst pro 3 270 osob z rozpočtu ESF. Na zřízených 33 SÚPM financovaných z rozpočtu ČR nebyl umístěn žádný uchazeč. Od začátku roku nebylo zřízené žádné místo, ani umístěn nový uchazeč. V rámci podpory samostatně výdělečně činnosti bylo výhradně z národních prostředků ke konci sledované měsíce v Ústeckém kraji podpořeno 321 začínajících živnostníků. Od počátku roku začalo s finanční podporou úřadu práce podnikat celkem 129 osob.

Od roku 2013 se využívá institutu zvolených rekvalifikací, kdy uchazeč sám má možnost aktivně ovlivnit zařazení do rekvalifikačního kurzu. K 30. 6. 2015 bylo v rámci **zvolených rekvalifikací zařazeno 246 uchazečů či zájemců o zaměstnání**, přičemž 12 bylo financováno z rozpočtu ČR a 234 prostřednictvím projektů EU (NIP, RIP). **Od začátku roku** se takto umístilo celkem **750 osob**, kdy 60 bylo hrazeno z národních prostředků a 690 z projektů EU. Do „standardních“ rekvalifikací bylo ke konci června zařazeno **175 osob**, přičemž všechny byly financovány z projektů EU (NIP, RIP, granty). Od začátku roku se pak jedná o 541 rekvalifikovaných uchazečů či zájemců o zaměstnání.

Účinným nástrojem **podpory zaměstnávání osob se zdravotním postižením** je finanční spoluúčast ÚP na zřizování vhodných pracovních pro tyto osoby vč. osob samostatně výdělečně činných a příspěvku na provoz chráněných pracovních míst. K 30. 6. 2015 bylo v rámci těchto nástrojů přispěno na **354 pracovních míst** a podpořeno **317 osob se zdravotním postižením**. **Od začátku roku** bylo podpořeno **58 chráněných pracovních míst a umístěno 111 osob**. K poslednímu dni sledovaného měsíce bylo zároveň vymezeno CHPM pro 4 040 osob se zdravotním postižením. Od začátku roku se pak jednalo o 1 221 osob.

Mezi **ostatní nástroje APZ** jsou zařazovány příspěvek při přechodu na nový podnikatelský program, překlenovací příspěvek, příspěvek na zapracování a práce na zkoušku, která by se měla v nejbližší době začít realizovat na referátu projektů EU. **K 30. 6. 2015** bylo v rámci těchto nástrojů vytvořeno **16 míst** a umístěno **16 uchazečů u zaměstnání**. **Od počátku roku 2015** bylo v rámci těchto nástrojů podpořeno na **16 místech stejné množství uchazečů**.

#### 4. POSKYTNUTÉ NEPOJISTNÉ SOCIÁLNÍ DÁVKY V ÚSTECKÉM KRAJI



V průběhu měsíce června bylo v Ústeckém kraji finančně **podpořeno 198 003 osob a vyplacená částka dosáhla 634 mil. Kč**. Největší podíl podpořených osob i vyplacených prostředků byl v rámci dávek státní sociální podpory, kdy počet uspokojených žadatelů činil 110 150 osob, a vyplacená částka přesáhla 315 mil. Kč. Množství vynaložených finančních prostředků na dávky hmotné nouze činilo téměř 152 mil. Kč a podpořeno bylo 39 405 osob. V rámci podpory osob se zdravotním postižením byly vyplaceny sociální dávky 48 448 žadatelům v celkové výši dosahující 167 mil. Kč. Největší množství žadatelů i vynaložených prostředků tradičně zaznamenávají na pracovištích v Teplicích, Ústí n. L., Mostě a Děčíně.

Tabulka č. 5 - Přehled vyplacených dávek a prostředků v rámci NSD

Aktuální měsíc	Dávky státní sociální podpory		Dávky hmotné nouze		Dávky pro osoby se ZP		
	KoP	počet	Kč	počet	Kč	počet	Kč
Děčín		11 836	33 899 515	3 663	13 448 272	6 422	23 100 075
Chomutov		8 271	22 715 782	3 027	12 136 444	4 173	15 512 987
Jirkov		3 650	9 411 570	1 102	4 197 250	0	0
Kadaň		3 257	9 732 665	1 228	4 711 899	2 239	8 965 440
Klášteřec nad Ohří		1 962	5 384 764	708	2 723 590	0	0
Libochovice		1 099	2 772 097	159	708 488	0	0
Litoměřice		3 778	11 747 991	914	3 277 515	4 083	12 982 400
Litvínov		5 833	16 301 291	2 922	10 538 672	2 180	7 944 000
Louny		5 191	14 524 891	1 602	6 346 177	2 237	8 619 815
Lovosice		1 962	5 761 257	553	2 093 186	1 938	6 238 400
Most		12 782	36 707 720	5 448	20 249 296	4 095	13 726 539
Podbořany		1 731	4 414 398	575	2 236 314	955	3 373 600
Roudnice nad Labem		2 440	7 771 538	986	4 320 376	1 694	5 246 025
Rumburk		5 363	14 116 105	1 453	5 483 180	2 793	10 879 930
Štětí		2 019	5 377 804	934	3 335 187	0	0
Teplice		16 941	50 167 948	5 209	18 552 349	7 978	24 038 762
Ústí nad Labem		15 841	47 321 473	6 763	28 455 870	4 968	16 043 515
Varnsdorf		3 118	8 445 593	888	3 175 040	986	3 247 578
Žatec		3 076	8 862 105	1 271	5 517 847	1 707	6 900 000
<b>Ústecký kraj</b>		<b>110 150</b>	<b>315 436 507</b>	<b>39 405</b>	<b>151 506 952</b>	<b>48 448</b>	<b>166 819 066</b>

**Od začátku roku** bylo celkem podpořeno **1 170 803 žadatelů** o některou z dávek a **vyplacená částka přesáhla 3,75 mld. Kč**. Nejvíce podpořených žadatelů je prostřednictvím dávek státní sociální podpory, kdy od začátku roku bylo podpořeno 643 258 osob. Množství vyplacených peněz prostřednictvím této

dávky dosáhlo 1,84 mld. Kč. Nejnižší podíl podpořených osob tvoří žadatelé o dávky hmotné nouze, které v průběhu letošního roku pobralo 240 252 osob a uhrazeno bylo téměř 931 mil. Kč. Prostřednictvím dávek pro osoby se zdravotním postižením bylo od začátku roku podpořeno 287 293 osob a uhrazeno přes 979 mil. Kč.

Od začátku roku KoP	Dávky státní sociální podpory		Dávky hmotné nouze		Dávky pro osoby se ZP	
	počet	Kč	počet	Kč	počet	Kč
Děčín	69 796	199 505 033	20 655	77 181 509	37 975	133 576 404
Chomutov	47 672	130 257 113	18 182	73 137 506	24 504	87 062 098
Jirkov	21 062	53 941 993	6 699	25 953 000	0	0
Kadaň	18 617	55 512 450	8 100	30 432 076	12 941	49 263 954
Kláštorec nad Ohří	11 683	32 790 802	4 492	16 692 435	0	0
Libochovice	6 789	18 454 065	1 016	4 495 075	0	0
Litoměřice	23 042	75 438 392	6 286	22 173 207	24 108	80 466 038
Litvínov	34 909	95 961 719	17 318	62 582 655	13 205	47 706 915
Louny	31 230	92 147 917	9 420	38 313 020	13 409	50 225 897
Lovosice	12 013	36 658 396	3 408	13 032 403	11 451	36 105 171
Most	73 084	204 011 306	33 044	123 141 702	24 494	82 534 048
Podbořany	10 115	27 783 863	3 557	13 970 039	5 491	19 595 491
Roudnice nad Labem	14 875	50 106 149	6 041	25 714 894	9 764	30 575 586
Rumburk	29 524	77 238 003	9 200	35 882 690	16 329	64 223 450
Štětí	11 556	32 132 650	5 831	21 622 427	0	0
Teplice	96 266	282 733 871	32 377	118 462 541	48 213	147 158 628
Ústí nad Labem	93 363	270 358 564	41 982	176 320 065	29 364	93 006 270
Varnsdorf	18 430	49 391 385	5 286	19 489 424	5 960	19 517 978
Žatec	19 232	55 660 502	7 358	32 167 197	10 085	38 026 612
<b>Ústecký kraj</b>	<b>643 258</b>	<b>1 840 084 173</b>	<b>240 252</b>	<b>930 763 865</b>	<b>287 293</b>	<b>979 044 540</b>

## 5. MAPOVÁNÍ PREDIKCE TRENDŮ ZAMĚSTNANOSTI A POTŘEB ZAMĚSTNAVATELŮ V ÚSTECKÉM KRAJI

V krátkodobém horizontu 2 až 3 měsíců (období letních prázdnin) se v Ústeckém kraji předpokládá mírný nárůst popř. stagnace podílu nezaměstnaných na obyvatelstvu ve věku 15 - 64 let spojený s nižší aktivitou osob na pracovním trhu a přílivem absolventů do evidence ÚP. K opětovnému zlepšení situace v nezaměstnanosti by mohlo dojít s příchodem podzimních měsíců.

Signály od navštívených zaměstnavatelů jsou podobné. Převládá názor, že u nich dochází k pozvolnému nárůstu produkce, na který by měl být vázán i nábor nových pracovníků. Pozitivní vývoj a výhledové přijímání pracovníků v řádu jednotek hlásí zaměstnavatelé prakticky ve všech okresech Ústeckého kraje, a to napříč různými profesemi. Naopak organizační změny, které se negativně projeví na přílivu uchazečů do evidence úřadu práce, nehlásil v průběhu června 2015 žádný navštívený zaměstnavatel.

Tabulka č. 6 - Přehled realizovaných monitorovacích návštěv

Okres	Realizované monitorovací návštěvy		
	duben	květen	červen
Děčín	11	12	11
Chomutov	22	22	25
Litoměřice	12	10	10
Louny	5	19	24
Most	15	12	14
Teplice	44	42	42
Ústí n. L.	10	20	3
<b>Ústecký kraj</b>	<b>119</b>	<b>137</b>	<b>129</b>

Mezi nejžádanější profese v rámci Ústeckého kraje patří učitelé, lékaři a zdravotní sestry, řidiči nákladních automobilů a autobusů, stavební dělníci a zedníci, svářeči, obráběči, potrubáři, zámečníci,

provozní zámečníci, údržbáři, obsluha strojů a operátoři výroby i telefonních linek, číšníci a servírky, kuchaři, obchodní zástupci, prodavači, mechanici, elektromechanici a elektrikáři, vrátní, ostraha objektů, montážní, manipulační a pomocní dělníci apod. V krátkodobém horizontu lze předpokládat mírný nárůst volných pracovních míst, k jehož utlumení dojde s blížícím se koncem roku 2015.

V průběhu měsíce června 2015 bylo uskutečněno 129 monitorovacích návštěv u zaměstnavatelů, přičemž nejvíce proběhlo v okrese Teplice (42). Z názorů většiny navštívených zaměstnavatelů všech okresů vyplývá očekávaný pozvolný nárůst počtu zakázek i objemu výroby, v horším případě stagnace. Pozitivně se zaměstnavatelé staví k nástrojům APZ či nabízeným RIP, které by mohly částečně napomoci ke zlepšení personální situace ve společnostech.

V dlouhodobém horizontu 1 roku lze očekávat pokračující mírné zlepšování situace v nezaměstnanosti v důsledku celorepublikového ekonomického oživení. Opakované signály i současný vývoj jsou poměrně pozitivní a aktuálně není žádný důvod se domnívat, že by tomu v průběhu 2. pololetí 2015 a roce 2016 mělo být jinak. K výraznému zlepšení může napomoci pokračující oživení ekonomiky, které na sebe naváže růst objemu výroby a vytváření nových pracovních míst. Z regionálního hlediska je nezbytná podpora přílivu nových investorů do Ústeckého kraje, ale také podpora stávajících regionálních zaměstnavatelů.

## 6. VEŘEJNÁ SLUŽBA REALIZOVANÁ V ÚSTECKÉM KRAJI

S účinností od 6. 2. 2013 byla zrušena povinnost nástupu na veřejnou službu a v současné době je pouze na vůli uchazeče, zda ji bude vykonávat. V průběhu měsíce června nenastoupil v Ústeckém kraji na veřejnou službu žádný uchazeč, ale 8 uchazečů ji ukončilo na kontaktním pracovišti ve Štětí. K poslednímu dni sledovaného měsíce tak byl v Ústeckém kraji aktivně zařazen na výkon veřejné služby **1 uchazeč o zaměstnání** na kontaktním pracovišti v Litoměřicích.

Tabulka č. 7 - Realizace veřejné služby

KoP	Počet vykonavatelů veřejné služby - KrP Ústí nad Labem			
	ke konci min. měsíce	nové nástupy	ukončení	ke konci sled. měsíce
Děčín	0	0	0	0
Chomutov	0	0	0	0
Jirkov	0	0	0	0
Kadaň	0	0	0	0
Klášteřec nad Ohří	0	0	0	0
Libochovice	0	0	0	0
Litoměřice	1	0	0	1
Litvínov	0	0	0	0
Louny	0	0	0	0
Lovosice	0	0	0	0
Most	0	0	0	0
Podbořany	0	0	0	0
Roudnice nad Labem	0	0	0	0
Rumburk	0	0	0	0
Štětí	8	0	8	0
Teplice	0	0	0	0
Ústí nad Labem	0	0	0	0
Varnsdorf	0	0	0	0
Žatec	0	0	0	0
<b>Ústecký kraj</b>	<b>9</b>	<b>0</b>	<b>8</b>	<b>1</b>

## **7. PROJEKTY SPOLUFINANCOVANÉ Z ESF REALIZOVANÉ NA KRP ÚSTÍ NAD LABEM**

### **Vzdělávejte se pro růst v Ústeckém kraji II**

Projekt „Vzdělávejte se pro růst v Ústeckém kraji II“ je zaměřen na podporu zaměstnavatelů s prorůstovým potenciálem a má podpořit, po provedené podstatné změně, 4 830 zaměstnanců. Cílem projektu je umožnit vybraným podnikům získat finanční příspěvky na vzdělávání či rekvalifikaci svých zaměstnanců, a to po dobu jejich vzdělávání. Od ledna 2014, kdy začal příjem žádostí, bylo přijato celkem 1 044 žádostí, přičemž schváleno bylo 731 žádostí. K 30. 6. 2015 bylo uzavřeno 867 dohod s 226 zaměstnavateli. Těmito dohodám odpovídá 4 192 účastníků vzdělávacích aktivit.

Na realizaci projektu bylo k 30. 6. 2015 z celkového rozpočtu 112 877 tis. Kč doposud vyčerpáno cca 67 100 tis. Kč. Finanční závazky v sepsaných dohodách se zaměstnavateli na vzdělávání a refundaci mezd činí 37 145 tis. Kč. Realizace projektu končí k 30. 11. 2015.

### **Odborné praxe pro mladé do 30 let v Ústeckém kraji**

Projekt „Odborné praxe pro mladé do 30 let v Ústeckém kraji“ je určen mladým uchazečům o zaměstnání (do 30 let) dlouhodobě evidovaným a s minimální pracovní zkušeností. Projekt poskytuje těmto lidem odborné dovednosti a znalosti pro výkon konkrétní profese realizované formou praxe u zaměstnavatele a pomáhá tak začlenit mladé lidi na trh práce. Původní plán projektu byl podpořit 2 000 lidí. K 30. 6. 2015 se podařilo projektem podpořit 2 176 účastníků. Umístit přímo na odbornou praxi k zaměstnavatelům se pak z plánovaných 1 364 účastníků podařilo 1 733 účastníků.

Z celkového rozpočtu projektu, který po navýšení činí cca 304 051 tis. Kč, bylo dosud vyčerpáno cca 222 206 tis. Kč, v uzavřených dohodách činí závazky dalších 63 828 tis. Kč. Celková realizace projektu končí 30. 11. 2015.

### **Práce pro každého v Ústeckém kraji**

Projekt „Práce pro každého v Ústeckém kraji“ je zaměřen na pomoc uchazečům se základním vzděláním nebo kvalifikací, kterou již nemůžou uplatnit na trhu práce, neboť se poptávka po těchto profesích na trhu práce snížila, či dokonce zanikla. Projekt je také určen pro uchazeče, kteří byli vyučeni v oborech sice žádaných, ale individuálně neuplatnitelných tj. nikdy svou profesi nevykonávali, či nemohli vykonávat např. z důvodu zdravotního stavu, sociální zátěže či péče o děti. Realizace projektových aktivit, kterou zajišťuje dodavatel, probíhá od června 2013. Výběry účastníků do projektu byly ukončeny. K 31. 5. 2015 bylo podpořeno celkem 950 účastníků z původně plánovaných 800. Cílem projektu bylo umístit na pracovní trh minimálně 400 účastníků. Od začátku projektu se podařilo najít práci 548 lidem, z čehož 331 pracovních míst bylo finančně podpořených.

Z celkového rozpočtu projektu, který činí cca 53 585 tis. Kč, bylo dosud vyčerpáno cca 43 319 tis. Kč a v již uzavřených dohodách na poskytování mzdových příspěvků činí závazky dalších cca 1 280 tis. Kč. Projekt končí 30. 8. 2015.

### **Sociálně vyloučené lokality Ústeckého kraje**

Projekt „Sociálně vyloučené lokality Ústeckého kraje“ je zaměřen na nezaměstnané osoby pocházející ze sociálně vyloučených lokalit Ústeckého kraje. Cílem projektu je pomoci lidem z těchto lokalit prostřednictvím projektových aktivit, mezi které patří individuální a skupinové poradenství, motivace a aktivizace, rekvalifikace, pracovní asistence včetně doprovodů na pracovní pohovory a zprostředkování podporovaného zaměstnání s využitím pracovní asistence ještě po dobu několika prvních týdnů na novém pracovišti. Projekt plánoval podpořit cca 1 000 uchazečů, z nichž minimálně 424 osob umístit na trh práce. Do projektu se k 30. 6. 2015 zapojilo již 1 222 účastníků. Všem účastníkům je poskytováno průběžné individuální poradenství, bilanční diagnostika i aktivizačně motivační školení, které má 1 657 úspěšných absolvování. Další aktivitou projektu je zvolená rekvalifikace, kterou již úspěšně absolvovalo 51 účastníků. Od začátku realizace projektu se podařilo umístit na trh práce 671 účastníků, z nichž bylo 554 podpořeno mzdovým příspěvkem.

Celkový rozpočet projektu činí cca 94 828 tis. Kč. K 30. 6. 2015 bylo vyčerpáno cca 54 039 tis. Kč a v již uzavřených dohodách na poskytování mzdových příspěvků činí závazky dalších 36 397 tis. Kč. Konec projektu je stanoven na 30. 11. 2015.

## **Restart na druhou v Ústeckém kraji**

Projekt Restart na druhou v Ústeckém kraji je zacílen na pomoc zaměstnancům, kterým hrozí ztráta zaměstnání nebo jsou již ve výpovědní lhůtě, a to zejména z důvodu organizačních změn. V květnu 2015 byla schválena podstatná změna projektu. Ta umožnila prodloužení jeho realizace do listopadu 2015 a zároveň byly navýšeny monitorovací indikátory projektu. Počet podpořených osob se navýšil z původně plánované hodnoty 450 na hodnotu 530 a počet úspěšných absolventů kurzů byl navýšen na hodnotu 1 800 z původní hodnoty 1 590. Do konce června 2015 se podařilo podpořit 536 osob. Z důvodu prodloužení doby realizace projektu do 30. 11. 2015 je i nadále projekt připraven pomoci dalším lidem, kteří budou mít zájem. Z jednotlivých modulů školení, která jsou pro účastníky realizována v oblasti pracovního práva, psychologie, finanční gramotnosti a soft skills, bylo do konce června 2015 vydáno 1 785 osvědčení úspěšným absolventům a rekvalifikační kurzy úspěšně absolvovalo 47 účastníků. Do konce června 2015 se díky projektu podařilo najít zaměstnání 451 účastníkům, z nichž 288 bylo umístěno na dotovaná pracovní místa. Další 6 účastníků se rozhodlo zahájit samostatnou výdělečnou činnost.

Z celkového rozpočtu 49 197 tis. Kč bylo dosud vyčerpáno cca 29 323 tis. Kč a v již uzavřených dohodách na poskytování mzdových příspěvků činí závazky dalších cca 10 500 tis. Kč.

## **8. KONTROLNÍ A INSPEKČNÍ ČINNOST NA KRP ÚSTÍ NAD LABEM**

Kontrolní činnost je prováděna na základě schválených plánů dle jednotlivých agend, či na základě přijatých podnětů. Oddělení specializovaných kontrol Krajské pobočka v Ústí nad Labem provádí:

- ✓ následné veřejnosprávní kontroly,
- ✓ kontroly podle zákona o státní sociální podpoře
- ✓ kontroly průměrného čistého měsíčního výdělku.

**Podle zákona č. 320/2001 Sb., o finanční kontrole** - tzv. veřejnosprávní kontroly. V červnu 2015 bylo zahájeno, v režimu zákona č. 320/2001 Sb., o finanční kontrole, 33 následných veřejnosprávních kontrol, ukončeno bylo v uvedeném období 54 následných kontrol. Pro podporu rozhodování o poskytnutí příspěvků z APZ na kontaktních pracovištích, je zpracován přehled „Rekapitulace výsledků následných veřejnosprávních kontrol“, kde jsou uvedeny úkony provedené v tomto měsíci. Rekapitulace obsahuje následné veřejnosprávní kontroly, které byly u příjemců veřejné finanční podpory:

- a) bez zjištění (zkontrolovány byly dohody ve výši 26 787 tis. Kč),
- b) se zjištěním porušení dohod se stručným popisem jejich porušení (porušení v celkové výši 386 tis. Kč). Jednalo se o porušení u 2 příjemců veřejných finančních prostředků.

V uvedeném období byly zaslány 4 výzvy k vrácení finančních prostředků v celkové výši 159 tis. Kč.

**Podle zákona č. 117/1995 Sb., o státní sociální podpoře** bylo zahájeno 37 kontrol a ukončeno bylo 39 kontrol. Z těchto provedených kontrol byly vyčísleny přeplatky na výplatách dávek SSP v celkové výši 175 tis. Kč. Kontrolami v oblasti dávek SSP se v červnu podařilo odhalit 118 klientů, kteří nepřiznali své příjmy ve výši 1 266 tis. Kč.

## **9. PODPORA ODBORNÉHO VZDĚLÁVÁNÍ ZAMĚSTNANCŮ V ÚSTECKÉM KRAJI**

Úřad práce ČR, Krajská pobočka v Ústí nad Labem se podílí na realizaci projektu „Podpora odborného vzdělávání zaměstnanců“. Projekt je realizován v období 1. 12. 2013 - 30. 11. 2015 v rámci Operačního programu Lidské zdroje a zaměstnanost a navazuje na sérii projektů, které jsou v ČR realizovány od roku 2009 s cílem podpořit odborný rozvoj zaměstnanců.

Projekt je určen zaměstnavatelům, případně osobám samostatně výdělečně činným, kteří i přes negativní vývoj aktuální ekonomické situace mají na trhu stabilní pozici s možností přechodu k růstu. Projekt umožní získat vybraným podnikům finanční příspěvky na vzdělávací aktivity nebo rekvalifikace svých zaměstnanců. Současně budou zaměstnavateli uhrazeny mzdové náklady vzdělávaných zaměstnanců, a to po celou dobu jejich vzdělávání. Podmínkou vstupu do projektu je výše tržeb zaměstnavatele nebo osoby samostatně výdělečně činné, která v meziročním srovnání nesmí zaznamenat pokles vyšší než 15 %.

Úřad práce ČR, Krajská pobočka v Ústí nad Labem dosud přijala 593 žádostí od 182 zaměstnavatelů nebo OSVČ pro 5 456 zaměstnanců/OSVČ Z uvedeného počtu bylo schváleno 379 žádostí pro 3 233 osob.

## 10. AKTIVITY EURES PORADCE V ÚSTECKÉM KRAJI

V měsíci červnu EURES poradkyně prováděly pravidelné aktualizace volných pracovních míst dle vymezené odpovědnosti, vedly individuální pohovory s uchazeči o zaměstnání v zahraničí i zaměstnavateli.

**2. 6. 2015** se konalo v Clarion Congress Hotelu v Ústí nad Labem zasedání řídicího výboru přehraničního partnerství EURES Triregio, které EURES poradkyně organizovaly, a také se jednání zúčastnily. Jednání byli přítomni zástupci partnerských organizací ze Saska a Polska, byl zvolen nový předseda řídicího výboru (Markus Schlimbach z DGB Sachsen), byly představeny a schváleny plánované aktivity a rozpočet partnerství do žádosti o evropskou dotaci na rok 2016.

**17. - 18. 6. 2015** se poradkyně zúčastnily pravidelné porady realizačního týmu EURES v Praze na GŘ ÚP ČR, kde byly shrnuty aktivity za období leden - červen 2015 a projednán postup při tvorbě monitorovací zprávy projektu EURES I za toto období. Zároveň byly diskutovány aktivity, které má EURES v plánu zahrnout do projektu EURES II na období 2016 - 2020.

**23. 6. 2015** se EURES poradkyně Leona Bláhová zúčastnila semináře „Studijní a pracovní příležitosti v SRN“ v Evropském domě v Praze. Seminář byl zaměřen na praktickou stránku života a práce v Německu, účastnilo se ho 28 zájemců o tuto problematiku.

**25. 6. 2015** proběhlo na ÚP ČR KrP v Ústí nad Labem školení kontaktních osob EURES, modul II, jehož se zúčastnilo 8 kolegů z příslušných kontaktních pracovišť v Ústeckém kraji. Toto školení je zaměřeno na pokročilé znalce problematiky evropského trhu práce a problematiky s ním spojené. Školení bylo ukončeno závěrečným testem a účastníci obdrželi certifikát.

**25. 6. 2015** proběhlo od 13:00 další pravidelné skupinové poradenství pro uchazeče na téma „Pravda a mýty o práci v SRN“. Zúčastnilo se 12 zájemců.

**26. 6. 2015** proběhlo na ÚP ČR KrP v Ústí nad Labem další EURES, tentokrát tzv. modul I, který byl určen pro vedoucí pracovníky OZ, pracovníky call centra, zprostředkovatelky a poradce. Tohoto modulu se zúčastnilo 10 kolegů. Opět zakončili školení testem a získaly certifikát o úspěšném absolvování. Školení se setkalo s kladným ohlasem, je v plánu v těchto školeních pokračovat i v následujícím projektu. Účastníci ocenili získání nových informací o situaci na evropském trhu práce a o problematice, kterou se zabývají poradci EURES.

V měsíci červnu se začalo také s přípravou burz pracovních příležitostí, které se budou v Ústeckém kraji konat na podzim 2015 a jsou organizovány EURES a EURES Triregio. **29. 9. 2015** proběhne přeshraniční burza pracovních příležitostí v Ústí nad Labem, **30. 9. 2015** v Chomutově. Připravují se také průběžně individuální a skupinové poradenské dny, přednášky pro studenty středních škol, které také proběhnou na podzim 2015.

V měsíci **červnu 2015** zájem uchazečů o práci a informace týkající se životních a pracovních podmínek v EU/EHP nepolevil. EURES poradkyně vyřizují nejčastěji dotazy týkající se životních a pracovních podmínek, konkrétně koordinace sociálních dávek, pracovních-právních vztahů, řeší se problematika zdravotního pojištění přeshraničních pracovníků, daňové povinnosti, přídatky na děti apod. Velký zájem je stále o práci především v německém příhraničí, ale také v Rakousku, Velké Británii nebo Švýcarsku. Především studenti a čerství absolventi mají zájem o sezónní práci.

Během června došlo k celkem 332 kontaktům se zájemci o zaměstnání či informace (198), resp. se zaměstnavateli (134), a to formou osobní návštěvy (25), telefonického rozhovoru (153) a e-mailové korespondence (154). Dále došlo k 64 kontaktům s pracovníky ÚP ČR. V rámci skupinových poradenství (2) byly informace o službách EURES a poradenství poskytnuty 30 osobám.

## 11. ZAHRA NIČNÍ ZAMĚSTNANOST V ÚSTECKÉM KRAJI

Tabulka č. 8 - Přehled zahraniční zaměstnanosti i nezaměstnanosti

Zaměstnanost zahraničních občanů		Ústecký kraj	Děčín	Chomutov	Litoměřice	Louny	Most	Teplice	Ústí n. L.
Povolení k zaměstnání	nově vydaná	5	1	0	0	0	0	1	3
	prodloužená	0	0	0	0	0	0	0	0
	skončení platnosti	5	1	0	0	3	1	0	0
z toho pro členy družstev (podle § 89 odst. 2 ZoZ)	nově vydaná	0	0	0	0	0	0	0	0
	prodloužená	0	0	0	0	0	0	0	0
	skončení platnosti	0	0	0	0	0	0	0	0
z toho pro společníky obchodních společností (podle § 89 odst. 2 ZoZ)	nově vydaná	1	1	0	0	0	0	0	0
	prodloužená	0	0	0	0	0	0	0	0
	skončení platnosti	0	0	0	0	0	0	0	0
z toho pro držitele povolení k dlouhodobému pobytu - podnikání (podle § 89 odst. 4 ZoZ)	nově vydaná	0	0	0	0	0	0	0	0
	prodloužená	0	0	0	0	0	0	0	0
	skončení platnosti	0	0	0	0	0	0	0	0
z toho pro sezónní pracovníky (podle § 96 ZoZ)	nově vydaná	2	0	0	0	0	0	0	2
	prodloužená	0	0	0	0	0	0	0	0
	skončení platnosti	0	0	0	0	0	0	0	0
Informační karty cizinců, kteří nepotřebují povolení k zaměstnání	ohlášení zahájení	75	12	14	8	0	9	17	15
	ohlášení ukončení	33	2	7	7	0	3	7	7
Informační karty občanů EU/EHP a Švýcarska a rodinných příslušníků	ohlášení zahájení	1 003	27	99	27	667	48	53	82
	ohlášení ukončení	512	8	27	5	415	9	19	29
Informace o vyslání podle § 98a ZoZ	ohlášení zahájení	2	0	0	0	2	0	0	0
	ohlášení ukončení	0	0	0	0	0	0	0	0

Od poloviny roku 2014 došlo k přechodu části agendy zahraniční zaměstnanosti na Policii ČR (Odbor azylové a migrační politiky), a tudíž k významnému poklesu vydaných či prodloužených povolení k zaměstnání. V průběhu června 2015 bylo v Ústeckém kraji vydáno či prodlouženo 5 povolení k zaměstnání, z toho 3 v okrese Ústí nad Labem a 1 v okresech Děčín a Teplice. Ve stejném období skončila platnost 5 povolením, 3 v okrese Louny a po 1 v okresech Děčín a Most. Ve sledovaném měsíci podali žadatelé na úřady práce v Ústeckém kraji 1 080 informačních karet o zahájení zaměstnání, z čehož bylo 1 003 pro zájemce z EU/EHP či Švýcarska, 75 pro osoby ze „třetích zemí“ a 2 vyslání. Za stejnou dobu ukončilo výkon zaměstnání 545 zahraničních zaměstnanců, přičemž 512 bylo pro žadatele z EU/EHP či Švýcarska a 29 pro osoby ze „třetích zemí“.



## 12. PŘÍLOHY - PODÍL NEZAMĚSTNANÝCH V OBCÍCH ÚSTECKÉHO KRAJE K 30. 6. 2015

Tabulka č. 9 - Podíl nezaměstnaných dle obcí

Obec	Kód obce	Uchazeči celkem	Obyvatelstvo 15-64 let	PN (v %)
Bílence	562980	24	172	13,95
Blatno	562998	21	344	6,10
Březno	563013	87	887	9,47
Černovice	563021	27	372	7,26
Droužkovice	563056	26	570	4,39
Hora Svatého Šebestiána	563064	16	213	7,51
Hrušovany	563072	37	385	9,61
Chomutov	562971	3 622	32 983	10,66
Kalek	563111	10	169	5,92
Křimov	563161	28	292	8,90
Málkov	563200	24	562	4,27
Místo	563242	19	326	5,52
Nezabylice	546160	12	156	7,69
Spořice	563340	67	1 047	6,11
Údlice	563382	33	786	4,07
Všehrady	563471	8	114	7,02
Výsluní	563498	18	298	6,04
<b>KoP Chomutov</b>		<b>4 079</b>	<b>39 676</b>	<b>9,99</b>
Boleboř	563005	12	179	6,70
Jirkov	563099	1 844	14 227	12,67
Otvice	563277	30	448	6,70
Pesvice	546062	7	90	7,78
Strupčice	563358	35	597	5,86
Vrskmaň	563463	17	203	8,37
Všestudy	563480	11	137	7,30
Vysoká Pec	563501	48	723	6,64
<b>KoP Jirkov</b>		<b>2 004</b>	<b>16 604</b>	<b>11,82</b>
Chbany	563081	59	459	12,20
Kadaň	563102	1 191	12 031	9,18
Kovářská	563137	69	771	8,43
Kryštofovy Hamry	563315	6	74	8,11
Libědice	563188	20	178	10,67
Loučná pod Klínovcem	546518	4	79	3,80
Mašťov	563218	35	388	8,76
Měděnec	563226	6	97	6,19
Pětipsy	563293	7	137	5,11
Račetice	546071	14	303	4,62
Radonice	563323	81	773	9,57
Rokle	563331	18	177	9,60
Vejprty	563404	172	2 029	8,08
Veliká Ves	563412	19	213	8,92
Vilémov	563439	26	423	5,67
<b>KoP Kadaň</b>		<b>1 727</b>	<b>18 132</b>	<b>8,89</b>
Domašín	563048	11	128	8,59
Kláštorec nad Ohří	563129	945	10 371	9,02
Okounov	563269	13	233	5,58
Perštejn	563285	35	756	4,63
<b>KoP Kláštorec nad Ohří</b>		<b>1 004</b>	<b>11 488</b>	<b>8,65</b>

Obec	Kód obce	Uchazeči celkem	Obyvatelstvo 15-64 let	PN (v %)
Bířany u Loun	542547	8	203	3,94
Brodec	546895	2	57	3,51
Břvany	566063	18	220	7,27
Cítoliby	542571	62	699	8,87
Černčice	542628	60	898	6,24
Dobroměřice	546861	58	942	5,41
Domoušice	566152	41	418	9,57
Hříškov	566195	22	247	8,10
Hřivice	566217	25	420	5,48
Chlumčany	566233	17	387	4,39
Chožov	566241	50	418	10,77
Chraberce	546429	2	93	2,15
Jimlín	546011	39	586	6,14
Koštice	566284	32	411	7,79
Kozly	530557	11	92	8,70
Lenešice	566322	87	979	8,27
Libčeves	566349	64	664	8,73
Líšňany	546879	17	293	5,46
Louny	565971	1 155	12 424	8,60
Nová Ves	542636	3	72	4,17
Obora	542580	11	283	3,89
Opočno	542555	11	82	12,20
Panenský Týnec	566535	16	304	5,26
Peruc	566551	130	1 465	8,26
Pnětluky	566578	17	244	6,56
Počedělice	566586	11	185	5,95
Postoloprty	566624	423	3 266	12,40
Raná	566659	7	178	2,81
Ročov	566667	28	408	6,13
Slavětín	566713	37	359	9,47
Smolnice	566721	14	270	4,44
Toužetín	566829	18	190	9,47
Úherce	546178	2	49	4,08
Veltěže	566896	23	269	7,81
Vinařice	566918	11	160	5,63
Vrbno nad Lesy	566926	9	129	6,98
Vršovice	546887	14	168	7,14
Výškov	566951	34	338	9,47
Zbrašín	566977	17	216	6,48
Želkovice	530565	1	64	1,56
Žerotín	543012	10	135	7,41
<b>KoP Louny</b>		<b>2 617</b>	<b>29 285</b>	<b>8,33</b>
Blatno	566004	25	364	6,04
Bířany	566021	68	620	9,68
Krásný Dvůr	566306	36	490	5,51
Kryry	566314	114	1 592	6,53
Lubenec	566438	94	935	9,20
Nepomyšl	566501	25	253	8,70
Očihov	566527	21	264	6,44
Petrohrad	566560	42	429	9,09
Podbořanský Rohozec	566608	10	86	8,14
Podbořany	566616	329	4 301	6,65
Vroutek	566934	113	1 269	7,80
<b>KoP Podbořany</b>		<b>877</b>	<b>10 603</b>	<b>7,25</b>

Obec	Kód obce	Uchazeči celkem	Obyvatelstvo 15-64 let	PN (v %)
Bílina	567451	1 056	11 762	8,39
Bořislav	567469	11	263	4,18
Bystřany	567477	63	1 250	4,48
Bžany	567485	37	601	5,99
Dubí	567507	505	5 350	8,80
Duchcov	567515	545	5 556	9,23
Háj u Duchcova	567523	28	801	3,25
Hostomice	567531	92	873	10,08
Hrob	567558	69	1 355	4,87
Hrobčice	567566	50	867	5,65
Jeníkov	567582	48	627	7,50
Kladruby	567604	10	244	3,69
Kostomlaty pod Milešovkou	567612	24	570	3,68
Košťany	567621	178	2 111	8,15
Krupka	567639	754	9 047	7,86
Lahošť	567647	20	412	4,61
Ledvice	567655	29	371	7,82
Lukov	546909	11	98	11,22
Měrunice	567698	8	241	3,32
Mikulov	567701	4	148	2,70
Modlany	567710	40	710	5,49
Moldava	567728	15	131	11,45
Novosedlice	567752	137	1 517	8,44
Ohnič	567761	29	502	5,58
Osek	567779	144	3 209	4,24
Proboštov	567787	130	1 848	6,66
Rtyně nad Bílinou	567809	30	566	4,77
Srbice	567833	19	239	7,95
Světec	567841	39	697	5,45
Teplice	567442	2 940	32 828	8,44
Újezdeček	567850	70	624	10,10
Zabrušany	567868	59	788	6,85
Žalany	567876	10	358	2,51
Žim	567884	3	122	2,46
<b>KoP Teplice</b>		<b>7 207</b>	<b>86 686</b>	<b>7,83</b>
Bitoveves	565997	33	293	10,58
Blažim	566012	14	191	7,33
Čeradice	530581	24	201	10,45
Deštnice	566128	16	125	12,00
Holedeč	566187	30	392	7,40
Liběšice	566357	46	502	8,37
Libočany	530590	17	376	4,26
Libořice	566381	20	228	8,33
Lipno	566403	14	368	3,80
Lišany	566411	10	108	9,26
Měcholupy	566454	86	683	12,01
Nové Sedlo	566519	42	374	10,96
Staňkovice	543128	62	637	9,42
Tuchořice	566853	37	476	7,14
Velemyšleves	566870	42	220	16,36
Zálužice	530603	7	56	12,50
Žatec	566985	1 234	12 969	8,97
Žiželice	567019	24	304	7,89
<b>KoP Žatec</b>		<b>1 758</b>	<b>18 503</b>	<b>8,96</b>

Obec	Kód obce	UoZ	Obyvatelstvo	PN (v %)
Budyně nad Ohří	564656	153	1 401	10,71
Černiv	564699	10	121	8,26
Evaň	564834	23	168	13,69
Chotěšov	564940	22	308	7,14
Klapý	565024	25	324	7,10
Křesín	565075	20	233	8,58
Libochovice	565164	216	2 254	9,49
Lkáň	546691	13	136	9,56
Martiněves	565253	37	504	7,34
Mšené-lázně	565318	118	1 141	10,25
Přestavky	565474	17	184	9,24
Radovesice	565521	20	311	6,43
Sedlec	546721	14	142	9,15
Slatina	565601	18	187	9,63
Žabovřesky nad Ohří	565938	10	174	5,75
<b>KoP Libochovice</b>		<b>716</b>	<b>7 588</b>	<b>9,32</b>
Bohušovice nad Ohří	564591	105	1 720	5,99
Brňany	564613	17	319	5,33
Brozany nad Ohří	564621	64	874	7,21
Býčkovice	546780	16	207	7,73
Dolánky nad Ohří	553646	13	169	7,69
Hlinná	564842	6	174	3,45
Horní Řepčice	546763	7	62	11,29
Chudoslavice	546810	12	112	10,71
Kamýk	546771	6	102	5,88
Křešice	565083	52	933	5,57
Libochovany	565156	28	377	7,43
Litoměřice	564567	1 077	16 089	6,58
Malíč	542491	5	115	4,35
Michalovice	542521	4	102	3,92
Miřejovice	530506	10	154	6,49
Mlékojedy	565296	17	153	11,11
Píšťany	542539	19	146	13,01
Ploskovice	565393	21	284	7,39
Polepy	565431	67	919	7,07
Staňkovice	546828	3	40	7,50
Terezín	565717	153	1 943	7,77
Travčice	565741	27	418	6,46
Trnovany	542407	12	238	5,04
Třebošín	565792	25	355	7,04
Velké Žernoseky	565857	18	337	5,34
Vrutice	565911	13	198	6,57
Žalhostice	565946	27	343	7,87
Žitenice	565962	56	1 065	5,26
<b>KoP Litoměřice</b>		<b>1 880</b>	<b>27 948</b>	<b>6,64</b>
Drahobuz	564770	21	172	12,21
Hoštka	564877	124	1 145	10,48
Chotiněves	564966	10	149	6,71
Levín	565105	5	82	6,10
Liběšice	565121	96	1 056	9,00
Lovečkovice	565211	40	355	11,27
Račice	565482	17	218	7,80
Rochov	565547	3	71	4,23
Snědovice	565610	36	548	6,57
Štětí	565709	750	6 006	12,07
Úštěk	565814	231	1 948	11,76
<b>KoP Štětí</b>		<b>1 333</b>	<b>11 750</b>	<b>11,07</b>

Obec	Kód obce	Uchazeči celkem	Obyvatelstvo 15-64 let	PN (v %)
Čížkovice	564711	63	914	6,89
Děčany	564729	25	237	10,55
Dlažkovice	564737	5	85	5,88
Chodovlice	564931	6	101	5,94
Chotiměř	564958	21	202	10,40
Jenčice	505528	16	235	6,81
Keblice	565016	19	246	7,72
Lhotka nad Labem	565113	17	314	4,78
Lovosice	565229	518	5 647	9,08
Lukavec	565237	26	262	9,54
Malé Žernoseky	565245	25	476	5,25
Podsedice	565415	23	411	5,60
Prackovice nad Labem	565458	42	398	10,55
Siřejovice	565598	8	198	4,04
Sulejovice	565695	26	564	4,61
Třebenice	565768	71	1 360	5,15
Třebívlice	565776	33	580	5,69
Úpohlavy	565806	12	170	7,06
Velemín	565849	68	1 026	6,63
Vchynice	565865	14	207	6,76
Vlastislav	565873	3	109	2,75
Vrbičany	565903	24	213	10,80
<b>KoP Lovosice</b>		<b>1 065</b>	<b>13 955</b>	<b>7,56</b>
Bechlín	564575	39	853	4,34
Brzánky	546755	6	46	10,87
Bříza	564648	14	302	4,30
Ctiněves	564672	14	208	6,73
Černěves	546852	9	144	6,25
Černouček	542423	7	202	3,47
Dobříň	564745	22	374	5,61
Doksany	564753	21	240	8,75
Dušníky	564818	12	300	4,00
Horní Beřkovice	564851	25	599	4,17
Hrobce	564893	31	438	7,08
Chodouny	564923	45	429	10,49
Kleneč	565032	21	346	6,07
Kostomlaty pod Řípem	565059	27	295	9,15
Krabčice	565067	27	573	4,71
Kyškovice	565091	5	182	2,75
Libkovice pod Řípem	565148	32	363	7,99
Libotenice	565172	12	288	4,17
Mnetěš	565300	12	384	3,13
Nové Dvory	565342	23	263	8,75
Oleško	542440	5	57	8,77
Račiněves	565491	27	384	7,03
Roudnice nad Labem	565555	614	8 402	7,26
Straškov-Vodochody	565679	59	690	8,41
Vědomice	565831	22	564	3,72
Vražkov	565881	15	285	5,26
Vrbice	565890	26	332	7,83
Záluží	542482	14	116	12,07
Židovice	565954	17	246	6,91
<b>KoP Roudnice nad Labem</b>		<b>1 203</b>	<b>17 905</b>	<b>6,64</b>

Obec	Kód obce	Uchazeči celkem	Obyvatelstvo 15-64 let	PN (v %)
Brandov	567078	6	162	3,70
Český Jiřetín	567108	4	51	7,84
Hora Svaté Kateřiny	567167	19	291	6,53
Horní Jiřetín	567175	180	1 489	12,09
Klíný	567191	3	79	3,80
Litvínov	567256	2 173	16 250	13,27
Lom	567264	296	2 591	11,42
Louka u Litvínova	567272	53	503	10,54
Mariánské Radčice	567302	43	346	12,43
Meziboří	567311	348	3 110	11,13
Nová Ves v Horách	567329	22	335	6,27
<b>KoP Litvínov</b>		<b>3 147</b>	<b>25 207</b>	<b>12,41</b>
Bečov	567043	140	1 092	12,73
Bělušice	567051	17	165	9,70
Braňany	567060	80	914	8,75
Havraň	567141	37	512	7,23
Korozluky	567221	11	144	7,64
Lišnice	567248	10	156	6,41
Lužice	567281	16	457	3,50
Malé Březno	567299	12	165	7,27
Most	567027	5 372	45 984	11,62
Obrnice	567337	281	1 524	18,37
Patokryje	567345	28	319	8,78
Polerady	567353	5	173	2,89
Skršín	567361	6	161	3,73
Volevčice	546437	4	68	5,88
Želenice	567426	25	345	7,25
<b>KoP Most</b>		<b>6 044</b>	<b>52 179</b>	<b>11,52</b>
Dolní Zálezly	567931	21	359	5,57
Habrovany	567957	8	162	4,94
Homole u Panny	567973	24	230	10,43
Chabařovice	568007	185	1 685	10,74
Chlumec	568015	232	3 073	7,26
Chuderov	568023	51	702	7,12
Libouchec	568058	90	1 243	7,00
Malé Březno	568091	26	356	6,46
Malečov	568104	27	541	4,81
Petrovice	568147	38	650	5,85
Povrly	568155	128	1 489	8,13
Přestanov	530620	12	270	4,44
Ryjice	546186	12	125	9,60
Řehlovice	568201	62	944	6,14
Stebno	546925	22	324	6,79
Tašov	568287	4	104	2,88
Telnice	568295	30	500	5,80
Tisá	568309	54	629	8,43
Trmice	553697	416	2 158	18,77
Ústí nad Labem	554804	7 497	61 460	11,81
Velké Březno	568350	108	1 466	7,03
Velké Chvojno	555223	51	595	8,40
Zubrnice	568384	14	153	9,15
<b>KoP Ústí nad Labem</b>		<b>9 112</b>	<b>79 218</b>	<b>11,14</b>

Obec	Kód obce	Uchazeči celkem	Obyvatelstvo 15-64 let	PN (v %)
Arnoltice	562343	21	275	7,64
Benešov nad Ploučnicí	562351	278	2 504	10,78
Bynovec	544647	13	202	6,44
Česká Kamenice	562394	355	3 550	9,52
Děčín	562335	3 237	32 325	9,53
Dobkovice	562408	33	456	7,24
Dobrná	545783	30	302	9,27
Dolní Habartice	545856	31	385	7,79
Františkov nad Ploučnicí	545899	22	280	7,86
Heřmanov	562483	26	331	7,25
Horní Habartice	545929	20	265	7,17
Hřensko	562513	12	205	5,37
Huntířov	562521	46	557	8,08
Janov	544680	15	206	6,80
Janská	530395	15	143	10,49
Jetřichovice	562556	6	261	2,30
Jílové	562564	244	3 550	6,79
Kámen	546453	6	155	2,58
Kunratice	546330	23	157	14,65
Kytlice	562645	16	338	4,73
Labská Stráň	544701	14	159	8,18
Ludvíkovice	546496	25	608	3,78
Malá Veleň	562700	17	299	5,69
Mašovice	562718	21	606	3,14
Markvartice	545678	20	470	3,40
Merboltice	545791	13	129	10,08
Růžová	566900	14	323	4,33
Srbská Kamenice	546348	8	157	5,10
Starý Šachov	545538	5	141	3,55
Těchlovice	555193	27	371	6,74
Valkeřice	562874	24	271	8,49
Velká Bukovina	562891	20	323	5,88
Verneřice	562921	61	763	7,73
Veselé	562939	15	214	6,07
<b>KoP Děčín</b>		<b>4 733</b>	<b>51 281</b>	<b>8,81</b>
Dolní Poustevna	562441	96	1 236	7,69
Doubice	530417	7	72	9,72
Jiříkov	562581	271	2 522	10,43
Krásná Lípa	562611	193	2 209	8,37
Lipová	562661	18	406	4,19
Lobendava	545708	12	226	4,87
Mikulášovice	562751	128	1 455	8,73
Rumburk	562777	548	7 621	6,93
Staré Křečany	562823	89	851	10,22
Šluknov	562858	452	3 762	11,80
Velký Šenov	562912	112	1 339	8,22
Vilémov	562947	30	641	4,68
<b>KoP Rumburk</b>		<b>1 956</b>	<b>22 340</b>	<b>8,52</b>
Dolní Podluží	562432	66	814	7,62
Horní Podluží	562505	27	533	4,69
Chřibská	562530	76	935	7,59
Jiřetín pod Jedlovou	562572	39	414	8,70
Rybniště	562793	36	446	7,85
Varnsdorf	562882	972	10 459	8,82
<b>KoP Varnsdorf</b>		<b>1 216</b>	<b>13 601</b>	<b>8,46</b>