

Osnova:

1. INFORMACE O NEZAMĚSTNANOSTI V ÚSTECKÉM KRAJI K 31. 5. 2015	2
2. CHARAKTERISTIKA VÝVOJE NEZAMĚSTNANOSTI A VOLNÝCH PRACOVNÍCH MÍST V ÚSTECKÉM KRAJI	3
3. REALIZACE AKTIVNÍ POLITIKY ZAMĚSTNANOSTI V ÚSTECKÉM KRAJI	7
4. POSKYTNUTÉ NEPOJISTNÉ SOCIÁLNÍ DÁVKY V ÚSTECKÉM KRAJI	9
5. MAPOVÁNÍ PREDIKCE TRENDŮ ZAMĚSTNANOSTI A POTŘEB ZAMĚSTNAVATELŮ V ÚSTECKÉM KRAJI.....	10
6. PROJEKTY SPOLUFINANCOVANÉ Z ESF REALIZOVANÉ NA KRP ÚSTÍ NAD LABEM	11
7. AKTIVITY EURES PORADCE V ÚSTECKÉM KRAJI	12
8. KONTROLNÍ A INSPEKČNÍ ČINNOST NA KRP ÚSTÍ NAD LABEM	13
9. PODPORA ODBORNÉHO VZDĚLÁVÁNÍ ZAMĚSTNANCŮ V ÚSTECKÉM KRAJI	14
10. VEŘEJNÁ SLUŽBA REALIZOVANÁ V ÚSTECKÉM KRAJI	14
11. ZAHRANIČNÍ ZAMĚSTNANOST V ÚSTECKÉM KRAJI	15
12. PŘÍLOHY - PODÍL NEZAMĚSTNANÝCH V OBCÍCH ÚSTECKÉHO KRAJE K 31. 5. 2015	16

1. INFORMACE O NEZAMĚSTNANOSTI V ÚSTECKÉM KRAJI K 31. 5. 2015

V květnu celkový počet uchazečů o zaměstnání klesl o 3,28 % na 55 073 osob, počet hlášených volných pracovních míst vzrostl o 17,56 % na 5 476 a podíl nezaměstnaných osob na obyvatelstvu ve věku 15 - 64 let klesl na stávajících 9,65 %. Nezaměstnanost v Ústeckém kraji tak dle očekávání klesla a podobný trend lze předpokládat i v průběhu června. Jedná se o každoročně opakující se jev v průběhu jarních měsíců, který je spojený s nárůstem prací především v zemědělství a stavebnictví. V průběhu letních prázdninových měsíců pak dochází ke stagnaci na trhu práce, která je způsobena především sníženým zájmem uchazečů o hledání nového zaměstnání v tomto období.

K 31. 5. 2015 evidoval Úřad práce ČR (ÚP ČR), Krajská pobočka v Ústí nad Labem celkem **55 073 uchazečů o zaměstnání**. Jejich počet byl o 1 867 nižší než na konci předchozího měsíce. Ve srovnání se stejným obdobím minulého roku je nižší o 7 887 osob. Z tohoto počtu bylo **53 246 dosažitelných** uchazečů o zaměstnání ve věku 15 - 64 let. Bylo to o 1 839 méně než na konci předchozího měsíce.

V průběhu května bylo nově zaevidováno 4 145 osob. Ve srovnání s minulým měsícem to bylo méně o 961 osob a v porovnání se stejným obdobím předchozího roku to je více o 148 osob.

Z evidence během měsíce května odešlo celkem 6 012 uchazečů (ukončená evidence, vyřazení uchazeči). Bylo to o 1 728 osob méně než před měsícem a o 38 osob méně než ve stejném měsíci minulého roku. Do zaměstnání jich v květnu nastoupilo 4 059, tj. o 1 538 méně než v předchozím měsíci a o 101 méně než ve stejném měsíci minulého roku, 1 471 uchazečů o zaměstnání bylo umístěno prostřednictvím ÚP ČR, 2 588 umístěno jiným způsobem, 870 vyřazeno sankčně a 1 083 z jiných důvodů.

Meziměsíční pokles evidovaných uchazečů byl zaznamenán ve všech okresech, přičemž největší připadal na okres Děčín (5,63 %, 8 182 UoZ). Ke konci měsíce bylo evidováno na ÚP ČR, KrP v Ústí n. L. **27 940 žen**. Jejich podíl na celkovém počtu uchazečů činil 50,73 %. **Podporu v nezaměstnanosti** pobíralo **8 319 uchazečů** o zaměstnání, tj. 15,11 % všech uchazečů v evidenci. V evidenci bylo celkem **6 922 osob se zdravotním postižením**, což představovalo 12,57 % z celkového počtu nezaměstnaných.

Ke konci května bylo evidováno **2 014 absolventů** škol všech stupňů vzdělání a **mladistvých**, jejichž počet klesl ve srovnání s předchozím měsícem o 238 osob a ve srovnání se stejným měsícem minulého roku byl nižší o 587 osob. Na celkové nezaměstnanosti se podíleli 3,66 %.

Podíl nezaměstnaných osob, tj. počet dosažitelných uchazečů o zaměstnání ve věku 15 - 64 let k obyvatelstvu stejného věku, klesl k 31. 5. 2015 o 0,32 % na stávajících **9,65 %**. Podíl nezaměstnaných žen klesl na 10,01 % a podíl nezaměstnaných mužů na 9,32 %. Podíl nezaměstnaných stejný nebo vyšší než celokrajský průměr vykazaly tři okresy Ústeckého kraje, přičemž nejvyšší byl v okresech Most (12,14 %) a Ústí nad Labem (11,47 %). Nejnižší podíl nezaměstnaných byl zaznamenán v okresech Teplice (8,12 %) a Litoměřice (8,01 %). Všechny okresy Ústeckého kraje tak značně převyšují celorepublikový průměr.

Kraj evidoval k 31. 5. 2015 celkem **5 476 volných pracovních míst**. Jejich počet byl o 818 vyšší než v předchozím měsíci a o 2 296 vyšší než ve stejném měsíci minulého roku. Na jedno volné pracovní místo připadalo v průměru 10,06 uchazeče, z toho nejvíce v okrese Chomutov (16,79 UoZ), nejméně v okrese Teplice (6,03 UoZ). Z celkového počtu nahlášených volných míst bylo 653 vhodných pro OZP, na jedno volné pracovní místo tak připadalo 10,60 těchto osob. Volných pracovních míst pro absolventy a mladistvé bylo registrováno 1 451, na jedno volné místo připadalo 1,39 uchazečů této kategorie.

V rámci aktivní politiky zaměstnanosti (APZ) bylo k 31. 5. 2015 podpořeno 7 946 uchazečů. V případě vyhrazených SÚPM se jednalo především o podporu administrativních pracovníků, výrobních, montážních, stavebních a pomocných dělníků, kuchařů/číšníků/servírek, prodavačů, řidičů apod. V případě SVČ to byla podpora maloobchodu, hostinské činnosti, osobních služeb (kosmetika, kadeřnictví, masérství), textilní výroby, poradenství a konzultačních služeb, specializací ve stavebnictví (truhlářství, topenářství), zemědělství, lesnictví (zpracování dřeva) atd. (zprostředkování obchodu a služeb, fotografování, poradenská a konzultační činnost). U VPP se jedná o uklízeče veřejných prostranství, pomocné pracovníky údržby a úklidu budov, pomocné pracovníky v sociálních službách, kulturních zařízeních, pomocné pracovníky v lesnictví, dohledové služby, údržby sportovišť atd. V případě CHPM byli podpořeni především pomocní dělníci, dělníci ve výrobě, obsluha strojů, administrativní pracovníci, prodavači/skladníci atd.

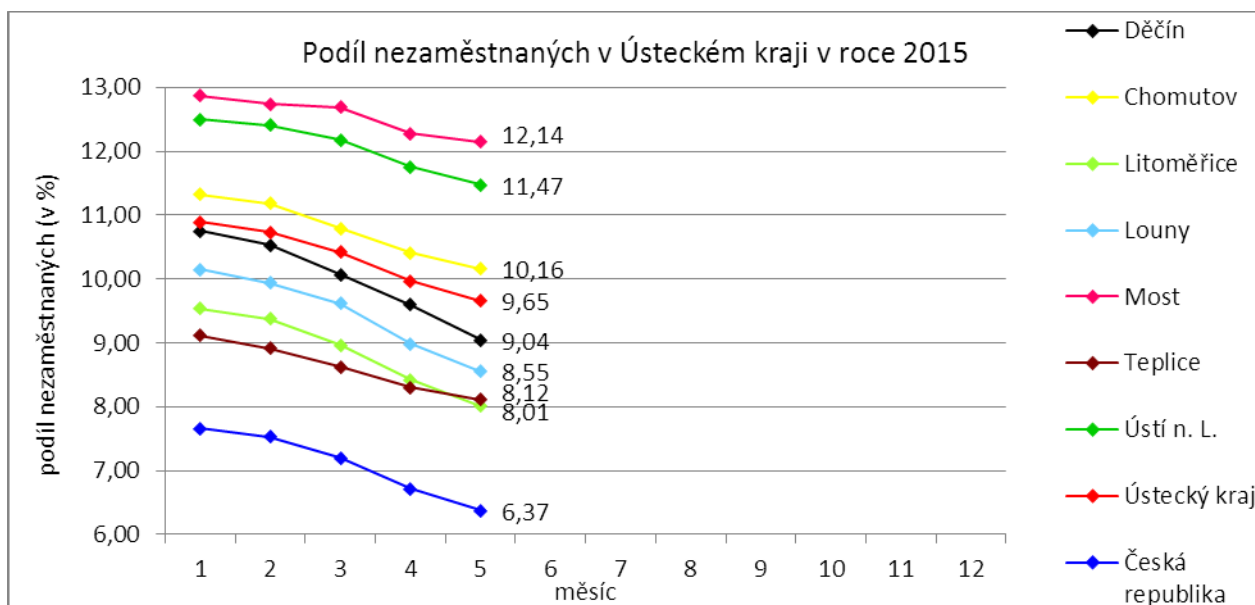
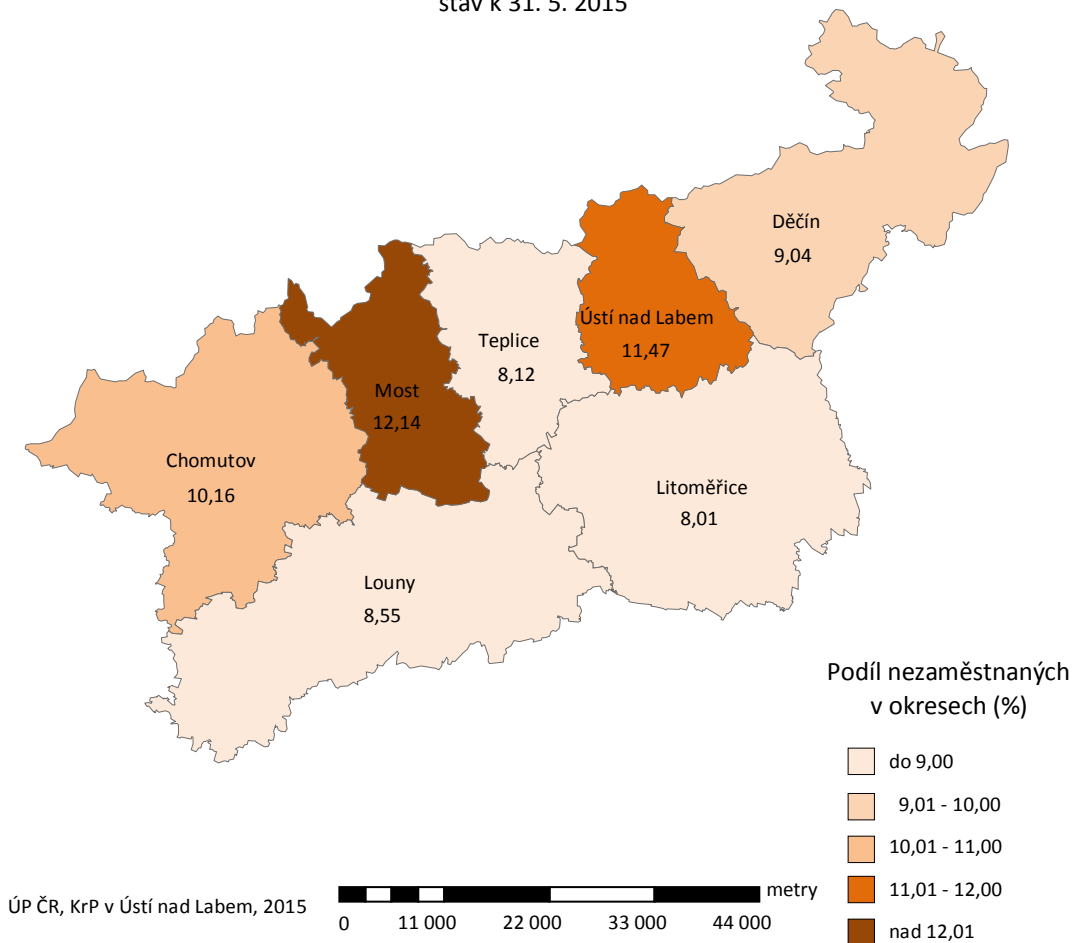
Informace o vývoji nezaměstnanosti v ČR v elektronické formě jsou zveřejněny na internetové adrese <http://portal.mpsv.cz/sz/stat>. Jednotlivé tiskové zprávy vydávané tiskovou mluvčí Úřadu práce ČR Mgr. Kateřinou Beránkovou jsou zveřejňovány na portálu MPSV na adrese <http://portal.mpsv.cz/upcr>, kde jsou k nalezení i další aktuální informace týkající se nezaměstnanosti, generálního ředitelství i jednotlivých krajských poboček.

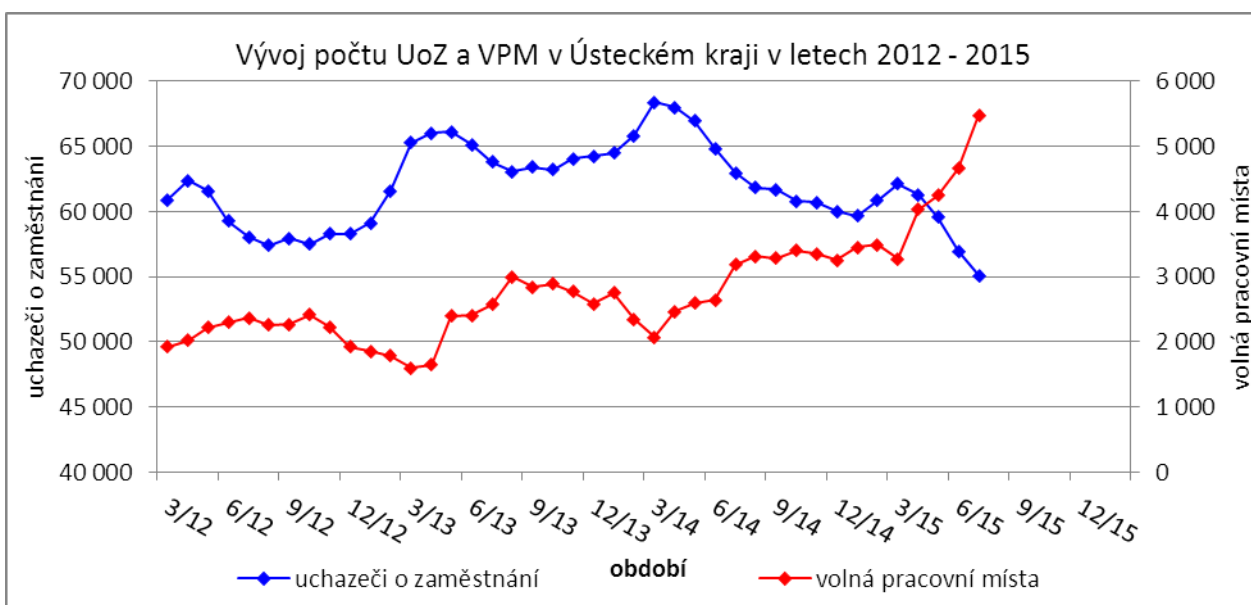
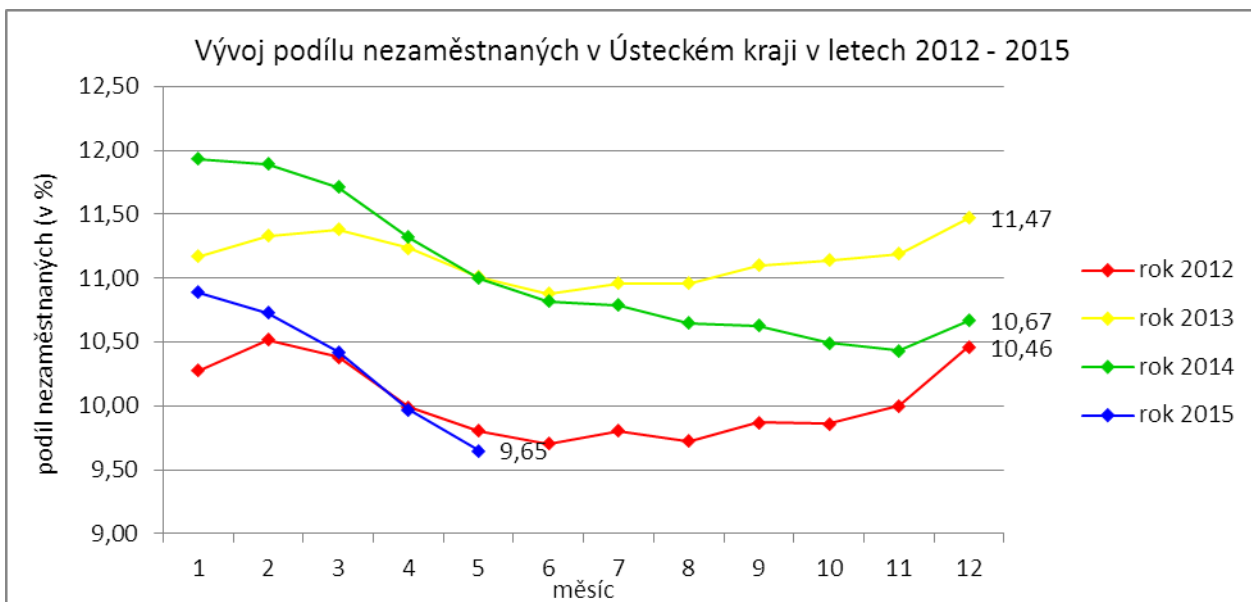
2. CHARAKTERISTIKA VÝVOJE NEZAMĚŠTNANOSTI A VOLNÝCH PRACOVNÍCH MÍST V ÚSTECKÉM KRAJI

Podíl nezaměstnaných na obyvatelstvu ve věku 15-64 let

okresy Ústeckého kraje

stav k 31. 5. 2015





Tabulka č. 1 - Vývoj nezaměstnanosti v Ústeckém kraji

Ukazatel		Stav k		
		31. 5. 2014	30. 4. 2015	31. 5. 2015
evidovaní uchazeči o zaměstnání		62 960	56 940	55 073
- z toho	ženy	31 368	28 568	27 940
	absolventi a mladiství	2 601	2 252	2 014
	uchazeči se zdravotním postižením	7 181	7 069	6 922
uchazeči s nárokem na Pvn		9 579	8 904	8 319
podíl nezaměstnaných osob (v %)		11,00	9,97	9,65
volná pracovní místa		3 180	4 658	5 476
počet uchazečů na 1 volné pracovní místo		19,80	12,22	10,06

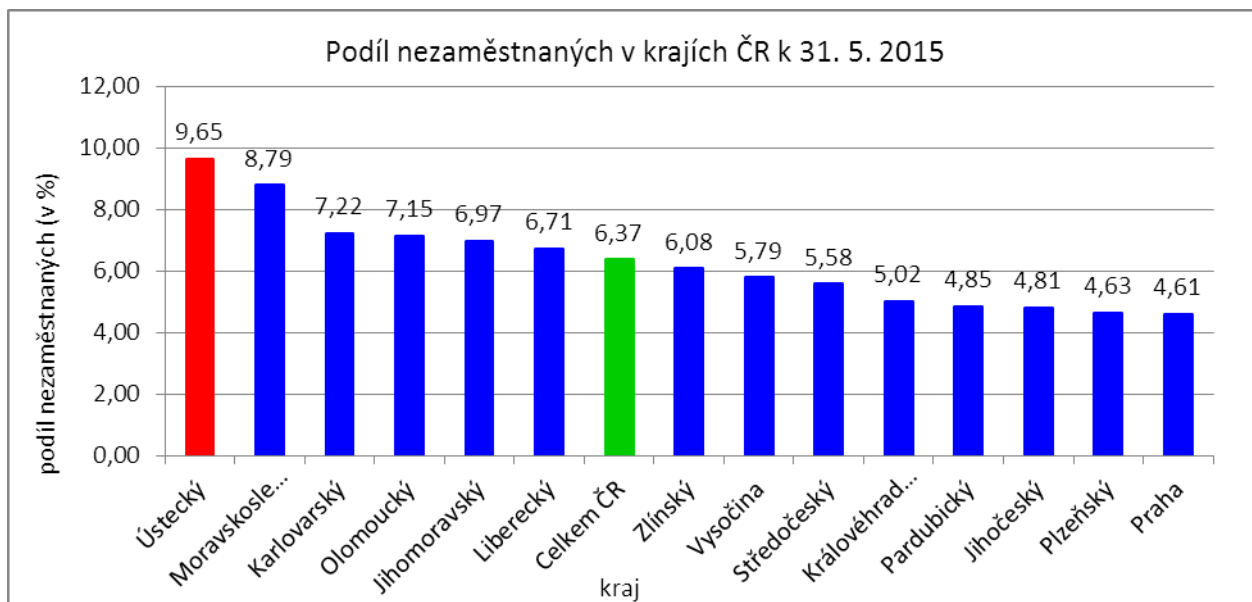
Tabulka č. 2 - Tok nezaměstnanosti v Ústeckém kraji

Ukazatel	Stav k		
	31. 5. 2014	30. 4. 2015	31. 5. 2015
nově evidovaní uchazeči o zaměstnání	4 190	5 106	4 145
uchazeči s ukončenou evidencí a vyřazení uchazeči	6 050	7 740	6 012
- z toho umístění celkem	4 160	5 597	4 059
- z toho umístění úřadem práce	1 176	2 293	1 471

Tabulka č. 3 - Vývoj nezaměstnanosti v jednotlivých okresech Ústeckého kraje

Okresy	Uchazeči o zaměstnání									UoZ s nár. na PvN ke konci sled. měsíce
	ke konci min. měsíce	nově hlášení	vyřazení a s ukončenou evidencí					ke konci sled. měsíce	z toho ženy	
			celkem	z toho						
				umístění celkem	z toho ÚP	sankčně vyřazení	ostatní			
Děčín	8 670	717	1 205	913	364	94	198	8 182	3 985	1 499
Chomutov	9 207	630	873	539	158	162	172	8 964	4 597	1 218
Litoměřice	6 747	491	832	576	205	56	200	6 406	3 340	1 210
Louny	5 624	431	681	518	209	63	100	5 374	2 699	859
Most	9 533	635	764	496	208	143	125	9 404	5 015	1 165
Teplice	7 620	684	861	462	136	263	136	7 443	3 857	1 159
Ústí n. L.	9 539	557	796	555	191	89	152	9 300	4 447	1 209
Ústecký kraj	56 940	4 145	6 012	4 059	1 471	870	1 083	55 073	27 940	8 319

Okresy	Volná pracovní místa				UoZ / VPM	Podíl nezaměstnaných na obyvatelstvu (v %)			Obyvatelstvo 15-64 let		
	ke konci min. měsíce	ke konci sled. měsíce	z toho pro			celkem	ženy	muži	celkem	ženy	muži
			abs. a mlad.	osoby se ZP							
Děčín	700	752	159	130	10,88	9,04	8,93	9,15	86 753	42 525	44 228
Chomutov	431	534	106	40	16,79	10,16	10,70	9,66	85 544	41 509	44 035
Litoměřice	706	945	216	53	6,78	8,01	8,57	7,48	78 783	38 422	40 361
Louny	729	705	159	115	7,62	8,55	8,77	8,34	58 159	28 386	29 773
Most	622	694	200	68	13,55	12,14	13,33	11,02	77 080	37 475	39 605
Teplice	1 075	1 235	306	162	6,03	8,12	8,64	7,62	86 440	42 054	44 386
Ústí n. L.	395	611	305	85	15,22	11,47	11,04	11,90	78 857	39 111	39 746
Ústecký kraj	4 658	5 476	1 451	653	10,06	9,65	10,01	9,32	551 616	269 482	282 134



SETŘÍDĚNÍ OKRESŮ k 31. květnu 2015

	PNO v %		meziměs. přírůstek/ úbytek nezam. v %		počet uchazečů na 1 VPM
1 Most	12,14	Most	-1,4	Bruntál	20,9
2 Ústí nad Labem	11,47	Kladno	-1,9	Karviná	17,3
3 Karviná	11,45	Ostrava-město	-2,2	Chomutov	16,8
4 Bruntál	11,06	Teplice	-2,3	Ústí nad Labem	15,2
5 Ostrava-město	10,49	Karviná	-2,4	Most	13,6
6 Chomutov	10,16	Brno-město	-2,4	Hodonín	12,3
7 Děčín	9,04	Ústí nad Labem	-2,5	Sokolov	11,3
8 Sokolov	8,97	Plzeň-město	-2,5	Děčín	10,9
9 Louny	8,55	Chomutov	-2,6	Kladno	10,8
10 Znojmo	8,43	Rychnov nad Kněžnou	-2,9	Jeseník	9,5
11 Hodonín	8,40	Praha-západ	-3,0	Ostrava-město	8,2
12 Přerov	8,29	Praha	-3,2	Jablonec nad Nisou	8,0
13 Jeseník	8,24	Liberec	-3,6	Kroměříž	7,8
14 Teplice	8,12	Karlovy Vary	-3,8	Louny	7,6
15 Brno-město	8,02	Sokolov	-3,9	Náchod	7,5
16 Litoměřice	8,01	Mělník	-4,0	Znojmo	7,3
17 Příbram	7,63	Mladá Boleslav	-4,0	Mělník	7,0
18 Kladno	7,57	Beroun	-4,1	Opava	6,9
19 Třebíč	7,43	Jablonec nad Nisou	-4,2	Třebíč	6,9
20 Liberec	7,38	Louny	-4,4	Litoměřice	6,8
21 Karlovy Vary	7,31	Kolín	-4,6	Strakonice	6,5
22 Olomouc	7,25	Nymburk	-4,8	Blansko	6,3
23 Kroměříž	7,22	Plzeň-sever	-5,1	Brno-město	6,2
24 Kolín	7,21	Litoměřice	-5,1	Jindřichův Hradec	6,0
25 Mělník	7,17	Plzeň-jih	-5,1	Teplice	6,0
26 Šumperk	7,04	Brno-venkov	-5,1	Příbram	5,9
27 Nymburk	7,03	Česká Lípa	-5,3	Karlovy Vary	5,9
28 Vsetín	6,99	Hradec Králové	-5,3	Kolín	5,8
29 Český Krumlov	6,99	Kutná Hora	-5,3	Přerov	5,8
30 Opava	6,86	Havlíčkův Brod	-5,4	Žďár nad Sázavou	5,7
31 Semily	6,55	Cheb	-5,4	Rakovník	5,6
32 Česká Lípa	6,25	Děčín	-5,6	Praha-západ	5,6
33 Tábor	6,16	Příbram	-5,6	Tábor	5,6
34 Svitavy	6,15	Praha-východ	-5,8	Frýdek-Místek	5,6
35 Kutná Hora	6,15	Olomouc	-5,9	Vyškov	5,6
36 Jablonec nad Nisou	6,08	Tachov	-6,0	Šumperk	5,6
37 Trutnov	6,02	Domažlice	-6,1	Jihlava	5,3
38 Rakovník	6,02	Frýdek-Místek	-6,1	Olomouc	5,1
39 Žďár nad Sázavou	5,99	Přerov	-6,2	Vsetín	5,1
40 Frýdek-Místek	5,88	Nový Jičín	-6,4	Brno-venkov	4,9
41 Břeclav	5,83	Benešov	-6,4	Trutnov	4,8
42 Hradec Králové	5,79	Kroměříž	-6,5	Rychnov nad Kněžnou	4,6
43 Tachov	5,77	Opava	-6,6	Svitavy	4,6
44 Blansko	5,73	Pardubice	-6,7	Prostějov	4,4
45 Nový Jičín	5,56	Rakovník	-6,7	Kutná Hora	4,4
46 Brno-venkov	5,50	Bruntál	-6,8	Semily	4,3
47 Jihlava	5,48	Prostějov	-6,9	Břeclav	4,3
48 Strakonice	5,43	Zlín	-7,0	Havlíčkův Brod	4,3
49 Havlíčkův Brod	5,42	Blansko	-7,0	Chrudim	4,0
50 Zlín	5,40	Třebíč	-7,0	Plzeň-sever	3,9
51 Cheb	5,37	Žďár nad Sázavou	-7,0	Liberec	3,9
52 Beroun	5,34	Uherské Hradiště	-7,1	Zlín	3,8
53 Prostějov	5,26	Rokycany	-7,3	Praha	3,7
54 Uherské Hradiště	5,21	Svitavy	-7,4	Plzeň-město	3,6
55 Chrudim	4,94	České Budějovice	-7,6	Uherské Hradiště	3,6
56 Plzeň-město	4,84	Klatovy	-7,6	Jičín	3,5
57 Domažlice	4,75	Hodonín	-7,7	Nymburk	3,5
58 Náchod	4,71	Ústí nad Orlicí	-7,7	Nový Jičín	3,3
59 Ústí nad Orlicí	4,66	Semily	-7,9	Plzeň-jih	3,1
60 Vyškov	4,64	Tábor	-7,9	Ústí nad Orlicí	3,1
61 Praha	4,61	Břeclav	-7,9	Česká Lípa	3,1
62 Plzeň-sever	4,46	Český Krumlov	-8,0	Cheb	3,0
63 Klatovy	4,45	Vsetín	-8,1	České Budějovice	3,0
64 České Budějovice	4,26	Strakonice	-8,2	Beroun	2,8
65 Pardubice	4,13	Šumperk	-8,3	Písek	2,8
66 Plzeň-jih	4,10	Náchod	-8,4	Mladá Boleslav	2,8
67 Praha-západ	4,04	Jihlava	-8,6	Český Krumlov	2,5
68 Jindřichův Hradec	4,00	Vyškov	-8,6	Klatovy	2,5
69 Jičín	3,90	Pelhřimov	-9,4	Pelhřimov	2,4
70 Písek	3,86	Znojmo	-9,6	Tachov	2,2
71 Mladá Boleslav	3,84	Trutnov	-9,9	Pardubice	2,2
72 Pelhřimov	3,82	Chrudim	-9,9	Hradec Králové	2,2
73 Rokycany	3,65	Jičín	-10,0	Benešov	2,2
74 Rychnov nad Kněžnou	3,54	Písek	-11,1	Praha-východ	2,1
75 Benešov	3,51	Jeseník	-12,2	Rokycany	2,0
76 Prachatice	3,41	Prachatice	-14,2	Prachatice	1,7
77 Praha-východ	2,87	Jindřichův Hradec	-14,3	Domažlice	1,7
Celkem ČR	6,37	Celkem ČR	-5,3	Celkem ČR	5,0

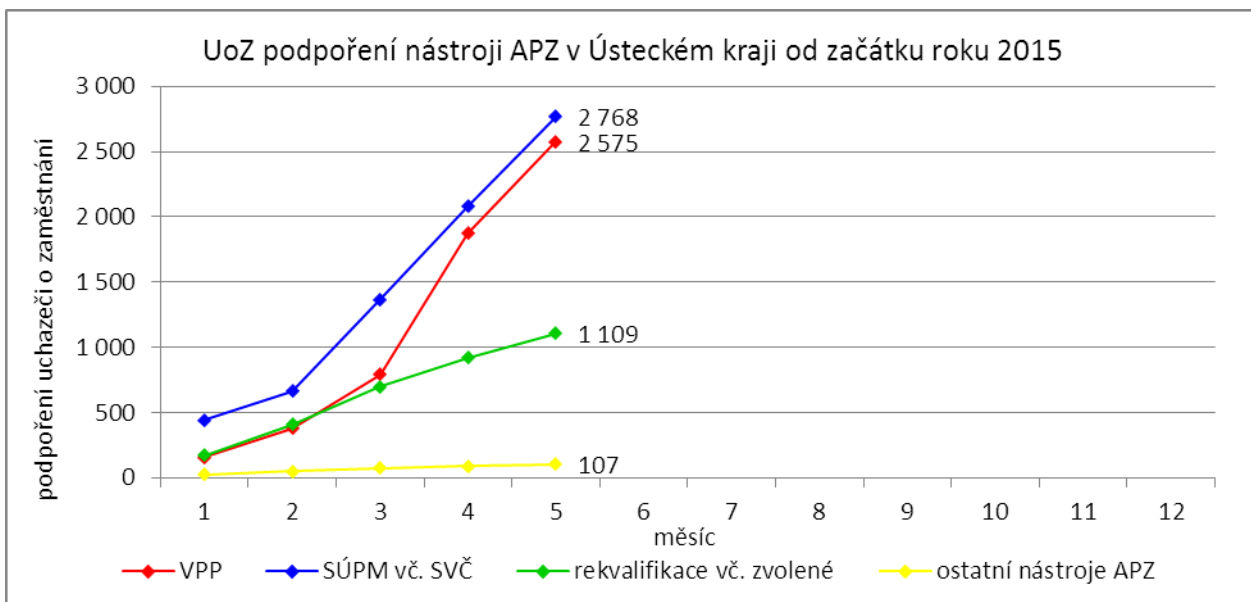
3. REALIZACE AKTIVNÍ POLITIKY ZAMĚŠTNANOSTI V ÚSTECKÉM KRAJI

Tabulka č. 4 - Pracovní místa podpořená v rámci APZ a rekvalifikace uchazečů/zájemců o zaměstnání

Ukazatel	Aktuální stav k		Od počátku roku	
	31. 5. 2014	31. 5. 2015	2014	2015
Pracovní místa podpořená v rámci APZ				
Veřejně prospěšné práce (VPP)	1 309	310	925	123
Projekty ESF OP LZZ - VPP (NIP)	1 629	2 859	1 171	2 490
Projekty ESF OP LZZ - VPP (RIP)	-	0	-	0
SÚPM-samostatně výdělečná činnost (SVČ)	281	297	81	105
Projekty ESF OP LZZ - SÚPM-SVČ (RIP)	-	0	-	0
Společensky účelná pracovní místa (SÚPM) - zřízená	0	33	0	0
Společensky účelná pracovní místa SÚPM - vyhrazená	929	97	456	46
Projekty ESF OP LZZ - SÚPM vyhrazená (NIP)	1 297	3 231	868	2 303
Projekty ESF OP LZZ - SÚPM vyhrazená (RIP)	-	125	-	15
Projekty ESF OP LZZ - SÚPM vyhrazená (RIP) Odborná praxe pro mladé do 30 let	737	380	547	316
Chráněná pracovní místa (CHPM) - zřízená	300	308	46	36
CHPM-SVČ	7	9	1	0
CHPM a CHPM-SVČ - provoz	6	40	2	6
Příspěvek při přechodu na nový podnikatelský program	0	0	0	0
Překlenovací příspěvek	8	14	5	14
Příspěvek na zapracování	0	0	0	0
Projekty ESF OP LZZ - příspěvek na zapracování (NIP)	-	0	-	0
Projekty ESF OP LZZ - příspěvek na zapracování (RIP)	-	0	-	0
Práce na zkoušku	-	0	-	0
Projekty ESF OP LZZ - práce na zkoušku (NIP)	-	0	-	0
Projekty ESF OP LZZ - práce na zkoušku (RIP)	-	0	-	0
Projekty ESF OP LZZ - cílené programy	516	-	205	-
Pracovní místa podpořená v rámci APZ celkem	7 019	7 703	4 307	5 454
Rekvalifikace uchazečů/zájemců o zaměstnání				
Zvolená rekvalifikace	0	12	0	49
Projekty ESF OP LZZ - zvolená rekvalifikace (NIP)	248	300	572	587
Projekty ESF OP LZZ - zvolená rekvalifikace (RIP)	-	0	-	11
Rekvalifikace	0	0	0	0
Projekty ESF OP LZZ - rekvalifikace (NIP)	243	62	683	226
Projekty ESF OP LZZ - rekvalifikace (RIP)	-	65	-	77
Projekty ESF OP LZZ - rekvalifikace (grantové projekty)	-	32	-	159
Rekvalifikace uchazečů/zájemců o zaměstnání celkem	491	471	1 255	1 109
Celkem APZ	7 510	8 174	5 562	6 563

Mezi nejčastěji využívané nástroje aktivní politiky zaměstnanosti financované z národního rozpočtu i ESF patří veřejně prospěšné práce a především vyhrazená společensky účelná pracovní místa vč. podpory osob začínajících výkon samostatně výdělečné činnosti. Mezi další nástroje patří podpora zaměstnavatelů zaměstnávajících osoby se zdravotním postižením, překlenovací příspěvek, příspěvek na zapracování, a při přechodu na nový podnikatelský program. Mezi nástroje APZ jsou také zahrnuty projekty EU, které jsou financovány prostřednictvím národních individuálních projektů (NIP), regionálních individuálních projektů (RIP) a grantových projektů. Součástí APZ jsou také rekvalifikace, u kterých sice nedochází k vytváření pracovních míst, ale ke zvyšování kvalifikace zařazených uchazečů/zájemců o zaměstnání. Úspěšní absolventi rekvalifikačních kurzů zvyšují své šance na trhu práce k získání vhodného zaměstnání.

K 31. 5. 2015 bylo v rámci nástrojů aktivní politiky zaměstnanosti **vytvořeno 8 174 míst a podpořeno 7 946 osob. Od začátku roku** se pak jedná o **vytvoření 6 563 míst a podporu 6 559 osob** (viz. graf - UoZ podpoření nástroji APZ v Ústeckém kraji od začátku roku 2015), ve většině případů uchazečů o zaměstnání. Z meziročního srovnání je patrný značný nárůst podpořených míst i osob, což odráží aktivnější propagaci nástrojů APZ, ale také navýšení poskytovaných příspěvků.



Klasickým nástrojem APZ jsou veřejně prospěšné práce, které využívají především města, obce a jimi zřizované subjekty. Aktuálně jsou VPP financovány z veřejného rozpočtu ČR i projektů EU (NIP, RIP). Ke konci měsíce bylo v rámci VPP vytvořeno v kraji **3 169 míst** a umístěno **3 066 uchazečů o zaměstnání**, přičemž 310 míst a 357 osob bylo financovaných ze státního rozpočtu a 2 859 míst a 2 709 osob z prostředků ESF. Od ledna 2015 bylo vytvořeno 2 613 míst a 2 575 uchazečů o zaměstnání. Ze státního rozpočtu bylo vytvořeno 123 míst a podpořeno 171 osob, z prostředků ESF potom 2 490 míst a 2 404 osob.

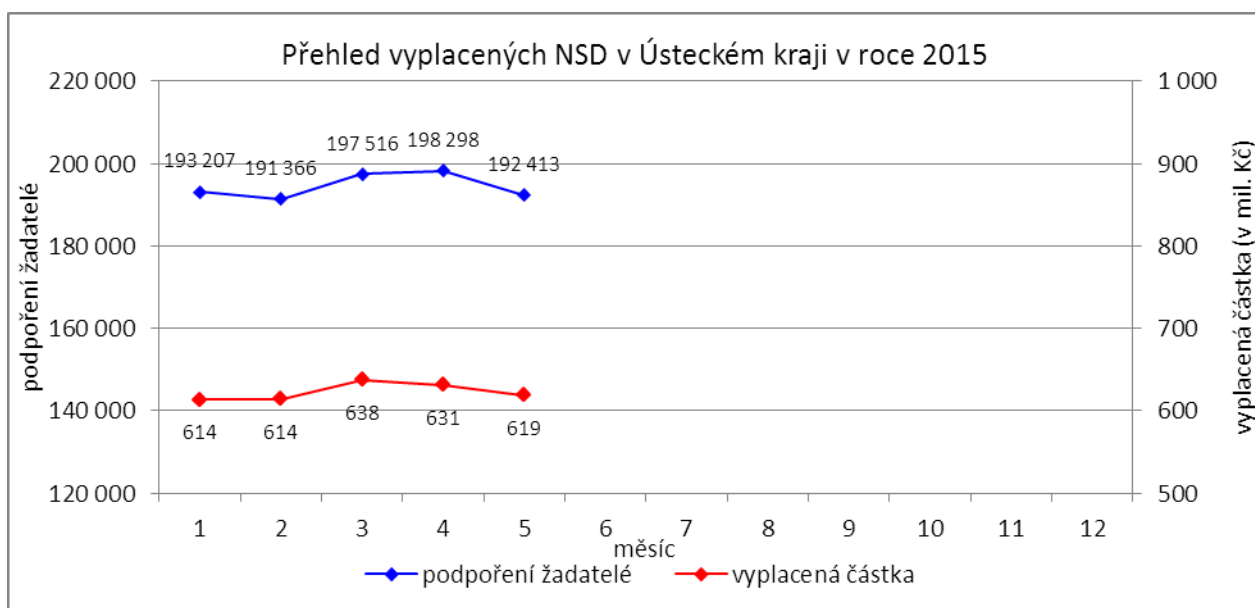
Dalším dlouhodobě využívaným nástrojem **SÚPM** (zřízená, vyhrazená) vč. podpory začínajících osob samostatně výdělečně činných. Ke konci měsíce bylo vytvořeno **4 163 míst** a podpořeno **4 072 uchazečů o zaměstnání**. Od začátku roku se jedná o 2 785 míst a 2 768 osob. Nejžádanějším ze strany zaměstnavatelů jsou vyhrazená společensky účelná pracovní místa (NIP, RIP) vč. odborné praxe pro mladé do 30 let, kdy ÚP ČR přispívá zaměstnavateli na mzdu zaměstnance, kterého zaměstnavatel přijme z evidence ÚP. K 31. 5. 2015 bylo ze státního rozpočtu podpořeno vyhrazení 97 míst pro 95 uchazečů, z rozpočtu ESF 3 736 míst pro 3 680 osob. Od počátku roku pak bylo vytvořeno 46 míst/osob financovaných z rozpočtu ČR a 2 634 míst pro 2 617 osob z rozpočtu ESF. Na zřízených 33 SÚPM financovaných z rozpočtu ČR nebyl umístěn žádný uchazeč. Od začátku roku nebylo zřízené žádné místo, ani umístěn nový uchazeč. V rámci podpory samostatně výdělečně činnosti bylo výhradně z národních prostředků ke konci sledované měsíce v Ústeckém kraji podpořeno 297 začínajících živnostníků. Od počátku roku začalo s finanční podporou úřadu práce podnikat celkem 105 osob.

Od roku 2013 se využívá institutu zvolených rekvalifikací, kdy uchazeč sám má možnost aktivně ovlivnit zařazení do rekvalifikačního kurzu. K 31. 5. 2015 bylo v rámci **zvolených rekvalifikací zařazeno 312 uchazečů či zájemců o zaměstnání**, přičemž 12 bylo financováno z rozpočtu ČR a 300 prostřednictvím projektů EU (NIP, RIP). Od začátku roku se takto umístilo celkem 647 osob, kdy 49 bylo hrazeno z národních prostředků a 598 z projektů EU. Do „**standardních**“ rekvalifikací bylo ke konci května zařazeno **159 osob**, přičemž všechny byly financovány z projektů EU (NIP, RIP, granty). Od začátku roku se pak jedná o 462 rekvalifikovaných uchazečů či zájemců o zaměstnání.

Účinným nástrojem **podpory zaměstnávání osob se zdravotním postižením** je finanční spoluúčast ÚP na zřizování vhodných pracovních pro tyto osoby vč. osob samostatně výdělečně činných a příspěvku na provoz chráněných pracovních míst. K 31. 5. 2015 bylo v rámci těchto nástrojů přispěno na **357 pracovních míst** a podpořeno **323 osob se zdravotním postižením**. Od začátku roku bylo podpořeno 42 chráněných pracovních míst a umístěno 93 osob. K poslednímu dni sledovaného měsíce bylo zároveň vymezeno CHPM pro 3 861 osob se zdravotním postižením. Od začátku roku se pak jednalo o 552 osob.

Mezi **ostatní nástroje APZ** jsou zařazovány příspěvek při přechodu na nový podnikatelský program, překlenovací příspěvek, příspěvek na zapracování a práce na zkoušku, která by se měla v nejbližší době začít realizovat na referátu projektů EU. K 31. 5. 2015 bylo v rámci těchto nástrojů vytvořeno **14 míst** a umístěno **14 uchazečů u zaměstnání**. Od počátku roku 2015 bylo v rámci těchto nástrojů podpořeno na 14 místech stejné množství uchazečů.

4. POSKYTNUTÉ NEPOJISTNÉ SOCIÁLNÍ DÁVKY V ÚSTECKÉM KRAJI



V průběhu měsíce **května** bylo v Ústeckém kraji finančně **podpořeno 192 413 osob a vyplacená částka dosáhla 619 mil. Kč**. Největší podíl podpořených osob i vyplacených prostředků byl v rámci dávek státní sociální podpory, kdy počet uspokojených žadatelů činil 104 893 osob, a vyplacená částka dosáhla téměř 302 mil. Kč. Množství vynaložených finančních prostředků na dávky hmotné nouze činilo 153 mil. Kč a podpořeno bylo 39 557 osob. V rámci podpory osob se zdravotním postižením byly vyplaceny sociální dávky 47 963 žadatelům v celkové výši přesahující 164 mil. Kč. Největší množství žadatelů i vynaložených prostředků tradičně zaznamenávají na pracovištích v Teplicích, Ústí n. L., Mostě a Děčíně.

Tabulka č. 5 - Přehled vyplacených dávek a prostředků v rámci NSD

Aktuální měsíc	Dávky státní sociální podpory		Dávky hmotné nouze		Dávky pro osoby se ZP		
	KoP	počet	Kč	počet	Kč	počet	Kč
Děčín		11 502	33 027 085	3 131	11 981 630	6 394	22 260 371
Chomutov		7 776	21 159 487	3 035	12 334 889	4 128	15 571 980
Jirkov		3 415	8 690 813	1 143	4 308 157	0	0
Kadaň		3 167	9 512 965	1 328	4 950 883	2 116	8 104 600
Kláštelec nad Ohří		1 914	5 533 957	758	2 723 636	0	0
Libochovice		1 132	3 140 535	170	743 534	0	0
Litoměřice		3 770	12 442 770	1 019	3 624 061	3 945	13 250 780
Litvínov		5 801	16 184 165	2 843	10 063 585	2 219	8 319 890
Louny		5 248	15 724 424	1 568	6 413 846	2 276	8 710 890
Lovosice		1 942	5 951 410	544	2 061 973	1 917	5 844 600
Most		11 588	32 313 930	5 480	20 435 211	4 043	13 615 615
Podbořany		1 631	4 554 412	577	2 235 983	931	3 343 800
Roudnice nad Labem		2 433	8 225 206	1 029	4 505 953	1 629	4 939 328
Rumburk		5 264	13 812 373	1 540	5 882 632	2 743	10 836 000
Štětí		1 995	5 596 075	928	3 440 013	0	0
Teplice		15 150	44 530 578	5 316	19 158 317	8 129	24 579 778
Ústí nad Labem		14 961	43 600 658	7 072	29 585 623	4 862	15 495 545
Varnsdorf		3 092	8 249 530	859	3 212 197	983	3 167 000
Žatec		3 112	9 384 052	1 217	5 359 539	1 648	6 092 153
Ústecký kraj		104 893	301 634 425	39 557	153 021 662	47 963	164 132 330

Od začátku roku bylo celkem podpořeno **972 800 žadatelů** o některou z dávek a **vyplacená částka přesáhla 3,1 mld. Kč**. Nejvíce podpořených žadatelů je prostřednictvím dávek státní sociální podpory, kdy od začátku roku bylo podpořeno 533 108 osob. Množství vyplacených peněz prostřednictvím této

dávky dosáhlo 1 525 mil. Kč. Nejnižší podíl podpořených osob tvoří žadatelé o dávky hmotné nouze, které v průběhu letošního roku pobralo 200 847 osob a uhrazeno bylo přes 779 mil. Kč. Prostřednictvím dávek pro osoby se ZP bylo od začátku roku podpořeno 238 845 osob a uhrazeno 812 mil. Kč.

Od začátku roku KoP	Dávky státní sociální podpory		Dávky hmotné nouze		Dávky pro osoby se ZP	
	počet	Kč	počet	Kč	počet	Kč
Děčín	57 960	165 605 518	16 992	63 733 237	31 553	110 476 329
Chomutov	39 401	107 541 331	15 155	61 001 062	20 331	71 549 111
Jirkov	17 412	44 530 423	5 597	21 755 750	0	0
Kadaň	15 360	45 779 785	6 872	25 720 177	10 702	40 298 514
Kláštorec nad Ohří	9 721	27 406 038	3 784	13 968 845	0	0
Libochovice	5 690	15 681 968	857	3 786 587	0	0
Litoměřice	19 264	63 690 401	5 372	18 895 692	20 025	67 483 638
Litvínov	29 076	79 660 428	14 396	52 043 983	11 025	39 762 915
Louny	26 039	77 623 026	7 818	31 966 843	11 172	41 606 082
Lovosice	10 051	30 897 139	2 855	10 939 217	9 513	29 866 771
Most	60 302	167 303 586	27 596	102 892 406	20 399	68 807 509
Podbořany	8 384	23 369 465	2 982	11 733 725	4 536	16 221 891
Roudnice nad Labem	12 435	42 334 611	5 055	21 394 518	8 070	25 329 561
Rumburk	24 161	63 121 898	7 747	30 399 510	13 536	53 343 520
Štětí	9 537	26 754 846	4 897	18 287 240	0	0
Teplice	79 325	232 565 923	27 168	99 910 192	40 235	123 119 866
Ústí nad Labem	77 522	223 037 091	35 219	147 864 195	24 396	76 962 755
Varnsdorf	15 312	40 945 792	4 398	16 314 384	4 974	16 270 400
Žatec	16 156	46 798 397	6 087	26 649 350	8 378	31 126 612
Ústecký kraj	533 108	1 524 647 666	200 847	779 256 913	238 845	812 225 474

5. MAPOVÁNÍ PREDIKCE TRENDŮ ZAMĚSTNANOSTI A POTŘEB ZAMĚSTNAVATELŮ V ÚSTECKÉM KRAJI

V krátkodobém horizontu 2 až 3 měsíců se v Ústeckém kraji předpokládá přetrvávající pokles podílu nezaměstnaných na obyvatelstvu ve věku 15 - 64 let, neboť s příchodem jarních měsíců se naplno rozběhly práce především v zemědělství a stavebnictví. Pozitivní vývoj v oblasti zaměstnanosti se předpokládá ve všech okresech Ústeckého kraje, a to až do období letních prázdnin, kdy může dojít ke stagnaci.

Signály od navštívených zaměstnavatelů jsou podobné. Převládá názor, že u nich dochází k pozvolnému nárůstu produkce, na který by měl být vázán i nábor nových pracovníků. Pozitivní vývoj a výhledové přijímání pracovníků v řádu jednotek i desítek hlásí zaměstnavatelé prakticky ve všech okresech Ústeckého kraje, a to napříč různými profesemi. Naopak organizační změny, které se negativně projeví na přílivu uchazečů do evidence úřadu práce, postihnou užší okruh zaměstnavatelů. V průběhu dubna byly v Ústeckém kraji nahlášeny 2 organizační změny (obě v okresu Ústí n. L.), které by ve výsledku měly postihnout 59 zaměstnanců. Cílem ÚP ČR, KrP v Ústí n. L. bude navázat spolupráci se zaměstnavateli plánujícími propouštění zaměstnanců za účelem minimalizace dopadů na pracovníky při ztrátě zaměstnání a nabídnutí pomoci vč. finanční podpory při získávání zaměstnání nového.

Tabulka č. 6 - Přehled realizovaných monitorovacích návštěv

Okres	Realizované monitorovací návštěvy		
	březen	duben	květen
Děčín	5	11	12
Chomutov	24	22	22
Litoměřice	10	12	10
Louny	22	5	19
Most	14	15	12
Teplice	44	44	42
Ústí n. L.	41	10	20
Ústecký kraj	160	119	137

Mezi nejžádanější profese v rámci Ústeckého kraje patří učitelé, lékaři a zdravotní sestry, řidiči nákladních automobilů a autobusů, stavební dělníci a zedníci, svářeči, obráběči, potrubáři, zámečníci, provozní zámečníci, údržbáři, obsluha strojů a operátoři výroby, kuchaři, číšníci a servírky, obchodní zástupci, prodejci po telefonu, prodavači, mechanici, elektromechanici a elektrikáři, montážní, manipulační a pomocní dělníci, strážní apod.

V průběhu měsíce května 2015 bylo uskutečněno 137 monitorovacích návštěv u zaměstnavatelů, přičemž nejvíce proběhlo v okrese Teplice (42). Z názorů většiny navštívených zaměstnavatelů všech okresů vyplývá očekávaný pozvolný nárůst počtu zakázek i objemu výroby, v horším případě stagnace. Pozitivně se zaměstnavatelé staví k nástrojům APZ či nabízeným RIP, které by mohly částečně napomoci ke zlepšení personální situace ve společnostech.

V dlouhodobém horizontu 1 roku lze očekávat pokračující mírné zlepšování situace v nezaměstnanosti v důsledku celorepublikového ekonomického oživení. Opakované signály i současný vývoj jsou poměrně pozitivní a aktuálně není žádný důvod se domnívat, že by tomu v průběhu roku mělo být jinak. K výraznému zlepšení může napomoci pokračující oživení ekonomiky, které na sebe naváže růst objemu výroby a vytváření nových pracovních míst. Z regionálního hlediska je nezbytná podpora přílivu nových investorů do Ústeckého kraje, ale také podpora stávajících regionálních zaměstnavatelů.

6. PROJEKTY SPOLUFINANCOVANÉ Z ESF REALIZOVANÉ NA KRP ÚSTÍ NAD LABEM

Vzdělávejte se pro růst v Ústeckém kraji II

Projekt „Vzdělávejte se pro růst v Ústeckém kraji II“ je zaměřen na podporu zaměstnavatelů s prorůstovým potenciálem a má podpořit 3 130 zaměstnanců. Cílem projektu je umožnit vybraným podnikům získat finanční příspěvky na vzdělávání či rekvalifikaci svých zaměstnanců, a to po dobu jejich vzdělávání.

Od ledna 2014, kdy začal příjem žádostí, bylo přijato celkem 1 041 žádostí, přičemž schváleno bylo 702 žádostí. K 31. 5. 2015 bylo uzavřeno 802 dohod s 214 zaměstnavateli. Těmto dohodám odpovídá 4 025 účastníků vzdělávacích aktivit. Na realizaci projektu bylo k 31. 5. 2015 z celkového rozpočtu 112 877 tis. Kč doposud vyčerpáno cca 58 300 tis. Kč. Finanční závazky v sepsaných dohodách se zaměstnavateli na vzdělávání a refundaci mezd činí 38 534 tis. Kč. Realizace projektu končí k 31. 10. 2015.

Odborné praxe pro mladé do 30 let v Ústeckém kraji

Projekt „Odborné praxe pro mladé do 30 let v Ústeckém kraji“ je určen mladým uchazečům o zaměstnání (do 30 let) dlouhodobě evidovaným a s minimální pracovní zkušeností. Projekt poskytuje těmto lidem odborné dovednosti a znalosti pro výkon konkrétní profese realizované formou praxe u zaměstnavatele a pomáhá tak začlenit mladé lidi na trh práce. Plánováno je takto podpořit 1 900 lidí.

K 31. 5. 2015 se podařilo projektem podpořit 2 168 účastníků. Umístit přímo na odbornou praxi k zaměstnavatelům se pak z plánovaných 1 286 účastníků podařilo 1 721 účastníků. Z celkového rozpočtu projektu, který po navýšení činí 297 051 tis. Kč, bylo dosud vyčerpáno cca 204 738 tis. Kč, v uzavřených dohodách na poskytování mzdových příspěvků činí závazky dalších 82 522 tis. Kč. Celková realizace projektu končí 30. 11. 2015.

Práce pro každého v Ústeckém kraji

Projekt „Práce pro každého v Ústeckém kraji“ je zaměřen na pomoc uchazečům se základním vzděláním nebo kvalifikací, kterou již nemůžou uplatnit na trhu práce, neboť se poptávka po těchto profesích na trhu práce snížila, či dokonce zanikla. Projekt je také určen pro uchazeče, kteří byli vyučeni v oborech sice žádaných, ale individuálně neuplatnitelných tj. nikdy svou profesi nevykonávali, či nemohli vykonávat např. z důvodu zdravotního stavu, sociální zátěže či péče o děti. Realizace projektových aktivit, kterou zajišťuje dodavatel, probíhá od června 2013. Výběry účastníků do projektu byly ukončeny.

K 30. 4. 2015 bylo podpořeno celkem 950 účastníků z původně plánovaných 800. Cílem projektu bylo umístit na pracovní trh minimálně 400 účastníků. Od začátku projektu se podařilo najít práci 542 lidem, z čehož 331 pracovních míst bylo finančně podpořených. Z celkového rozpočtu projektu, který činí 53 585 tis. Kč, bylo dosud vyčerpáno cca 42 919 tis. Kč a v již uzavřených dohodách na poskytování mzdových příspěvků činí závazky dalších cca 1 468 tis. Kč. Projekt končí 30. 8. 2015.

Sociálně vyloučené lokality Ústeckého kraje

Projekt „Sociálně vyloučené lokality Ústeckého kraje“ je zaměřen na nezaměstnané osoby pocházející ze sociálně vyloučených lokalit Ústeckého kraje. Cílem projektu je pomoci lidem z těchto lokalit prostřednictvím projektových aktivit, mezi které patří individuální a skupinové poradenství, motivace a aktivizace, rekvalifikace, pracovní asistence včetně doprovodů na pracovní pohovory a zprostředkování podporovaného zaměstnání s využitím pracovní asistence ještě po dobu několika prvních týdnů na novém pracovišti. Podpořeno v rámci projektu mělo být cca 1 000 uchazečů, z nichž minimálně 424 osob se plánovalo umístit na trh práce. Do projektu se k 31. 5. 2015 zapojilo již 1 214 účastníků. Všem účastníkům je poskytováno průběžné individuální poradenství, bilanční diagnostika i aktivizačně motivační školení, kterými úspěšně prošlo na 1 647 účastníků. Další aktivitou projektu je Zvolená rekvalifikace, kterou úspěšně absolvovalo 47 účastníků.

Od začátku realizace projektu se podařilo umístit na trh práce 630 účastníků, z nichž bylo 541 podpořeno mzdovým příspěvkem. Celkový rozpočet projektu činí 94 828 tis. Kč. K 31. 5. 2015 bylo vyčerpáno cca 47 065 tis. Kč a v již uzavřených dohodách na poskytování mzdových příspěvků činí závazky dalších 41 498 tis. Kč.

Restart na druhou v Ústeckém kraji

Projekt Restart na druhou v Ústeckém kraji je zacílen na pomoc zaměstnancům, kterým hrozí ztráta zaměstnání nebo jsou již ve výpovědní lhůtě, a to zejména z důvodu organizačních změn. V květnu 2015 byla schválena podstatná změna projektu. Ta umožnila prodloužení jeho realizace do listopadu 2015 a zároveň byly navýšeny monitorovací indikátory projektu. Počet podpořených osob se navýšil z původně plánované hodnoty 450 na hodnotu 530 a počet úspěšných absolventů kurzů byl navýšen na hodnotu 1 800 z původní hodnoty 1 590. Do konce května 2015 se podařilo podpořit 536 osob. Z důvodu prodloužení doby realizace projektu do 30. 11. 2015 je i nadále projekt připraven pomoci dalším lidem, kteří budou mít zájem. Z jednotlivých modulů školení, která jsou pro účastníky realizována v oblasti pracovního práva, psychologie, finanční gramotnosti a soft skills, bylo do konce května 2015 vydáno 1 785 osvědčení úspěšným absolventům a rekvalifikační kurzy úspěšně absolvovalo 47 účastníků.

Do konce května 2015 se díky projektu podařilo najít zaměstnání 449 účastníkům, z nichž 288 bylo umístěno na dotovaná pracovní místa a 6 účastníků se rozhodlo zahájit samostatně výdělečnou činnost. Z celkového rozpočtu 49 197 tis. Kč bylo dosud vyčerpáno cca 25 670 tis. Kč a v již uzavřených dohodách na poskytování mzdových příspěvků činí závazky dalších cca 14 000 tis. Kč.

7. AKTIVITY EURES PORADCE V ÚSTECKÉM KRAJI

V měsíci květnu EURES poradkyně prováděly pravidelné aktualizace volných pracovních míst dle vymezené odpovědnosti, vedly individuální pohovory s uchazeči o zaměstnání v zahraničí i zaměstnavateli.

4. 5. 2015 se EURES poradkyně L. Bláhová zúčastnila pracovní skupiny EURES, která se konala v Olomouci a měla za úkol vytvořit metodiku školení pro nové EURES poradce.

5. 5. 2015 proběhl v Ostravě seminář pro uchazeče o práci v SRN, jehož součástí byly přednášky EURES poradce AA Annaberg-Buchholz M. Schroetera a individuální poradenství L. Bláhové.

7. 5. 2015 se obě EURES poradkyně zúčastnily přednášek a tzv. strukturovaného dialogu se studenty Gymnázia V. Šmejkal v Ústí nad Labem na téma „Zaměstnanost“. Akce proběhla v rámci celoevropského dne „Youth week“.

12. 5. 2015 proběhl pravidelný poradenský den pro uchazeče o zaměstnání v SRN s poradci Ramonou Zimmermann z AA Pirna (Ústí nad Labem - 5 uchazečů) a André Schirmerem z AA Freiberg (Most - 8 uchazečů).

13. - 14. 5. 2015 se konal tzv. pre-initial trénink pro nové poradce EURES, jehož se M. Rohanová zúčastnila jako posluchačka, L. Bláhová jako lektorka.

18. 5. 2015 se M. Rohanová zúčastnila akce „S EUROPASSEM se v Evropě neztratíte“, kterou pořádal Europe Direct Most. Během své přednášky představila služby EURES 60 zájemcům o tuto problematiku.

18. 5. -22. 5. 2015 se EURES poradkyně L. Bláhová zúčastnila tréninku Evropské komise a E&Y pro poradce EURES „Servis pro zaměstnavatele“ ve španělském Madridu.

26. 5. 2015 proběhl ve spolupráci s EURES Triregio v Clarion Congress Hotelu v Ústí nad Labem seminář pro zaměstnavatele z Ústeckého kraje na téma „Zavedení minimální mzdy v SRN a dopad

na české zaměstnavatele“. Problematiku představila paní Dr. Petra Kirschnek z Drážďan. Akce se zúčastnilo 55 návštěvníků.

27. 5. a 28. 5. 2015 se konala návštěva zástupců KrP a KoP na saských úřadech práce, konkrétně v AA Pirna a AA Annaberg-Buchholz. Během návštěvy byla představena struktura německých a saských ÚP, jejich činnost a úkoly. Zároveň proběhla prohlídka jednotlivých pracovišť.

28. 5. 2015 proběhl v Ústí nad Labem také pravidelný poradenský den „**Pravda a mýty o práci v SRN**“, jehož se zúčastnilo 15 uchazečů.

V měsíci **květnu 2015** byl i nadále zaznamenán vysoký zájem uchazečů o práci a informace týkající se životních a pracovních podmínek v EU/EHP. Dotazy se nejčastěji dotýkají problematiky životních a pracovních podmínek, koordinace sociálních dávek, pracovně-právních vztahů. Zaměstnavatele zajímá zákon o minimální mzdě v SRN. Středem zájmu zůstává Německo a jeho příhraniční oblast, dále uchazeči hledají informace o Rakousku, Švýcarsku, Nizozemsku, skandinávských zemích, Velké Británii. Množí se dotazy týkající se sezónních prací.

Během května došlo k celkem 301 kontaktům se zájemci o zaměstnání či informace (194), resp. se zaměstnavateli (107), a to formou osobní návštěvy (35), telefonického rozhovoru (127) a e-mailové korespondence (139). Dále došlo k 58 kontaktům s pracovníky ÚP ČR. V rámci skupinových poradenství (6) byly informace o službách EURES a poradenství poskytnuty 188 osobám.

8. KONTROLNÍ A INSPEKČNÍ ČINNOST NA KRP ÚSTÍ NAD LABEM

Kontrolní činnost je prováděna na základě schválených plánů dle jednotlivých agend, či na základě přijatých podnětů. Referát specializovaných kontrol Krajské pobočka v Ústí nad Labem provádí:

- ✓ následné veřejnosprávní kontroly,
- ✓ kontroly podle zákona o státní sociální podpoře
- ✓ kontroly průměrného čistého měsíčního výdělku.

Dále pracovníce referátu spolupracují s útvarem zaměstnanosti při kontrole investičních pobídek = jsou rozpracovány 2 kontroly.

Podle zákona č. 320/2001 Sb., o finanční kontrole - tzv. veřejnosprávní kontroly. V květnu 2015 bylo zahájeno, v režimu zákona č. 320/2001 Sb., o finanční kontrole, 41 následných veřejnosprávních kontrol, ukončeno bylo v uvedeném období 37 následných kontrol. Pro potřeby oddělení zaměstnanosti na krajské pobočce a pro podporu rozhodování o poskytnutí příspěvků z APZ na kontaktních pracovištích, je zpracován přehled „Rekapitulace výsledků následných veřejnosprávních kontrol“, kde jsou uvedeny úkony provedené v tomto měsíci. Rekapitulace obsahuje následné veřejnosprávní kontroly, které byly u příjemců veřejné finanční podpory:

- a) bez zjištění (zkontrolovány byly dohody ve výši 17 453 tis. Kč),
- b) se zjištěním porušení dohod se stručným popisem jejich porušení (porušení v celkové výši 86 tis. Kč). Jednalo se o porušení u 4 příjemců veřejných finančních prostředků.

V uvedeném období bylo zasláno 5 výzev k vrácení finančních prostředků v celkové výši 120 tis. Kč.

Podle zákona č. 117/1995 Sb., o státní sociální podpoře bylo zahájeno 45 kontrol a ukončeno bylo 38 kontrol. Z těchto provedených kontrol byly vyčísleny přeplatky na výplatách dávek SSP v celkové výši 173 tis. Kč. Kontrolami v oblasti dávek SSP se v květnu podařilo odhalit 50 klientů, kteří nepřiznali své příjmy ve výši 487 tis. Kč.

Podle zákona č. 435/2004 Sb., o zaměstnanosti byly provedeny 2 kontroly průměrného měsíčního čistého výdělku. Neformálním způsobem (na úřadě) byla provedena 1 kontrola, další kontrola probíhá přímo u zaměstnavatele.

9. PODPORA ODBORNÉHO VZDĚLÁVÁNÍ ZAMĚSTNANCŮ V ÚSTECKÉM KRAJI

Úřad práce ČR, Krajská pobočka v Ústí nad Labem se podílí na realizaci projektu „Podpora odborného vzdělávání zaměstnanců“. Projekt je realizován v období 1. 12. 2013 - 30. 11. 2015 v rámci Operačního programu Lidské zdroje a zaměstnanost a navazuje na sérii projektů, které jsou v ČR realizovány od roku 2009 s cílem podpořit odborný rozvoj zaměstnanců.

Projekt je určen zaměstnavatelům, případně osobám samostatně výdělečně činným, kteří i přes negativní vývoj aktuální ekonomické situace mají na trhu stabilní pozici s možností přechodu k růstu. Projekt umožní získat vybraným podnikům finanční příspěvky na vzdělávací aktivity nebo rekvalifikace svých zaměstnanců. Současně budou zaměstnavateli uhrazeny mzdové náklady vzdělávaných zaměstnanců, a to po celou dobu jejich vzdělávání. Podmínkou vstupu do projektu je výše tržeb zaměstnavatele nebo OSVČ, která v meziročním srovnání nesmí zaznamenat pokles překračující 15 %.

KrP Ústí nad Labem dosud přijala 522 žádostí od 163 zaměstnavatelů/ OSVČ pro 5 024 osob. Z uvedeného počtu bylo schváleno 379 žádostí pro 3 070 zaměstnanců/OSVČ.

10. VEŘEJNÁ SLUŽBA REALIZOVANÁ V ÚSTECKÉM KRAJI

S účinností od 6. 2. 2013 byla zrušena povinnost nástupu na veřejnou službu a v současné době je pouze na vůli uchazeče, zda ji bude vykonávat. V průběhu měsíce května nenastoupil v Ústeckém kraji na veřejnou službu žádný uchazeč ani ji neukončili. K poslednímu dni sledovaného měsíce tak bylo v kraji aktivně zařazeno na výkon veřejné služby **9 uchazečů o zaměstnání**, 8 z nich na kontaktním pracovišti ve Štětí.

Tabulka č. 7 - Realizace veřejné služby

KoP	Počet vykonavatelů veřejné služby - KrP Ústí nad Labem			
	ke konci min. měsíce	nové nástupy	ukončení	ke konci sled. měsíce
Děčín	0	0	0	0
Chomutov	0	0	0	0
Jirkov	0	0	0	0
Kadaň	0	0	0	0
Klášteřec nad Ohří	0	0	0	0
Libochovice	0	0	0	0
Litoměřice	1	0	0	1
Litvínov	0	0	0	0
Louny	0	0	0	0
Lovosice	0	0	0	0
Most	0	0	0	0
Podbořany	0	0	0	0
Roudnice nad Labem	0	0	0	0
Rumburk	0	0	0	0
Štětí	8	0	0	8
Teplice	0	0	0	0
Ústí nad Labem	0	0	0	0
Varnsdorf	0	0	0	0
Žatec	0	0	0	0
Ústecký kraj	9	0	0	9

11. ZAHRANIČNÍ ZAMĚSTNANOST V ÚSTECKÉM KRAJI

Tabulka č. 8 - Přehled zahraniční zaměstnanosti i nezaměstnanosti

Zaměstnanost zahraničních občanů		Ústecký kraj	Děčín	Chomutov	Litoměřice	Louny	Most	Teplice	Ústí n. L.
Povolení k zaměstnání	nově vydaná	3	0	0	0	3	0	0	0
	prodloužená	3	0	0	0	3	0	0	0
	skončení platnosti	3	0	0	0	0	1	1	1
z toho pro členy družstev (podle § 89 odst. 2 ZoZ)	nově vydaná	0	0	0	0	0	0	0	0
	prodloužená	0	0	0	0	0	0	0	0
	skončení platnosti	0	0	0	0	0	0	0	0
z toho pro společníky obchodních společností (podle § 89 odst. 2 ZoZ)	nově vydaná	0	0	0	0	0	0	0	0
	prodloužená	0	0	0	0	0	0	0	0
	skončení platnosti	0	0	0	0	0	0	0	0
z toho pro držitele povolení k dlouhodobému pobytu - podnikání (podle § 89 odst. 4 ZoZ)	nově vydaná	0	0	0	0	0	0	0	0
	prodloužená	0	0	0	0	0	0	0	0
	skončení platnosti	0	0	0	0	0	0	0	0
z toho pro sezónní pracovníky (podle § 96 ZoZ)	nově vydaná	0	0	0	0	0	0	0	0
	prodloužená	0	0	0	0	0	0	0	0
	skončení platnosti	0	0	0	0	0	0	0	0
Informační karty cizinců, kteří nepotřebují povolení k zaměstnání	ohlášení zahájení	107	6	27	23	0	12	14	25
	ohlášení ukončení	29	3	15	6	0	1	3	1
Informační karty občanů EU/EHP a Švýcarska a rodinných příslušníků	ohlášení zahájení	1 188	55	89	61	855	21	33	74
	ohlášení ukončení	662	15	19	24	565	6	9	24
Informace o vyslání podle § 98a ZoZ	ohlášení zahájení	1	0	1	0	0	0	0	0
	ohlášení ukončení	0	0	0	0	0	0	0	0

Od poloviny roku 2014 došlo k přechodu části agendy zahraniční zaměstnanosti na Policii ČR (Odbor azylové a migrační politiky), a tudíž k významnému poklesu vydaných či prodloužených povolení k zaměstnání. V průběhu **května 2015** byla v Ústeckém kraji vydána či prodloužena 3 povolení k zaměstnání, všechna v okrese Louny. Ve stejném období skončila platnost 3 povolením, po jednom v okresech Most, Teplice a Ústí nad Labem. Ve sledovaném měsíci podali žadatelé na úřady práce v Ústeckém kraji 1 296 informačních karet o zahájení zaměstnání, z čehož bylo 1 188 z EU/EHP či Švýcarska, 107 ze „třetích zemí“ a 1 vyslání. Za stejnou dobu ukončilo výkon zaměstnání 691 zahraničních zaměstnanců, přičemž 662 bylo z EU/EHP či Švýcarska a 29 ze „třetích zemí“.

12. PŘÍLOHY - PODÍL NEZAMĚSTNANÝCH V OBCÍCH ÚSTECKÉHO KRAJE K 31. 5. 2015

Tabulka č. 9 - Podíl nezaměstnaných dle obcí

Obec	Kód obce	Uchazeči celkem	Obyvatelstvo 15-64 let	PN (v %)
Bílence	562980	28	172	16,28
Blatno	562998	21	344	6,10
Březno	563013	83	887	9,24
Černovice	563021	27	372	7,26
Droužkovice	563056	29	570	4,91
Hora Svatého Šebestiána	563064	16	213	7,51
Hrušovany	563072	40	385	10,13
Chomutov	562971	3 695	32 983	10,89
Kalek	563111	11	169	6,51
Křimov	563161	33	292	10,96
Málkov	563200	22	562	3,91
Místo	563242	19	326	5,83
Nezabylice	546160	12	156	7,69
Spořice	563340	65	1 047	6,11
Údlice	563382	33	786	3,94
Všehrady	563471	9	114	7,89
Výsluní	563498	18	298	6,04
KoP Chomutov		4 161	39 676	10,21
Boleboř	563005	10	179	5,59
Jirkov	563099	1 874	14 227	12,90
Otvice	563277	29	448	6,47
Pesvice	546062	6	90	6,67
Strupčice	563358	40	597	6,70
Vrskmaň	563463	18	203	8,87
Všestudy	563480	9	137	6,57
Vysoká Pec	563501	46	723	6,22
KoP Jirkov		2 032	16 604	12,00
Chbany	563081	61	459	12,64
Kadaň	563102	1 189	12 031	9,18
Kovářská	563137	74	771	9,08
Kryštofovy Hamry	563315	4	74	5,41
Libědice	563188	18	178	8,99
Loučná pod Klínovcem	546518	4	79	3,80
Mašťov	563218	37	388	9,54
Měděnec	563226	6	97	6,19
Pětipsy	563293	9	137	6,57
Račetice	546071	12	303	3,96
Radonice	563323	80	773	9,57
Rokle	563331	18	177	9,60
Vejprty	563404	176	2 029	8,18
Veliká Ves	563412	23	213	10,80
Vilémov	563439	24	423	5,44
KoP Kadaň		1 735	18 132	8,95
Domašín	563048	11	128	8,59
Kláštorec nad Ohří	563129	977	10 371	9,32
Okounov	563269	13	233	5,58
Perštejn	563285	35	756	4,63
KoP Kláštorec nad Ohří		1 036	11 488	8,93

Obec	Kód obce	Uchazeči celkem	Obyvatelstvo 15-64 let	PN (v %)
Bířany u Loun	542547	9	203	4,43
Brodec	546895	2	57	3,51
Břvany	566063	21	220	8,18
Cítoliby	542571	59	699	8,44
Černčice	542628	61	898	6,35
Dobroměřice	546861	62	942	5,84
Domoušice	566152	46	418	10,77
Hříškov	566195	21	247	7,69
Hřivice	566217	23	420	5,00
Chlumčany	566233	23	387	5,94
Chožov	566241	51	418	11,24
Chraberce	546429	3	93	3,23
Jimlín	546011	42	586	6,66
Koštice	566284	34	411	8,27
Kozly	530557	12	92	9,78
Lenešice	566322	90	979	8,38
Libčeves	566349	59	664	8,28
Líšňany	546879	18	293	5,46
Louny	565971	1 181	12 424	8,85
Nová Ves	542636	2	72	2,78
Obora	542580	9	283	3,18
Opočno	542555	11	82	10,98
Panenský Týnec	566535	13	304	4,28
Peruc	566551	128	1 465	8,12
Pnětluky	566578	16	244	6,15
Počedělice	566586	11	185	5,95
Postoloprty	566624	433	3 266	12,58
Raná	566659	8	178	3,37
Ročov	566667	27	408	5,88
Slavětín	566713	41	359	10,86
Smolnice	566721	17	270	5,56
Toužetín	566829	18	190	8,95
Úherce	546178	1	49	2,04
Veltěže	566896	25	269	8,92
Vinařice	566918	11	160	6,25
Vrbno nad Lesy	566926	11	129	8,53
Vršovice	546887	16	168	8,33
Výškov	566951	35	338	9,76
Zbrašín	566977	16	216	6,02
Želkovice	530565	1	64	1,56
Žerotín	543012	8	135	5,93
KoP Louny		2 675	29 285	8,53
Blatno	566004	24	364	6,04
Bířany	566021	67	620	9,84
Krásný Dvůr	566306	35	490	5,10
Kryry	566314	105	1 592	5,84
Lubenec	566438	90	935	8,66
Nepomyšl	566501	28	253	9,49
Očihov	566527	22	264	7,20
Petrohrad	566560	48	429	10,72
Podbořanský Rohozec	566608	11	86	9,30
Podbořany	566616	336	4 301	6,91
Vroutek	566934	121	1 269	8,35
KoP Podbořany		887	10 603	7,38

Obec	Kód obce	Uchazeči celkem	Obyvatelstvo 15-64 let	PN (v %)
Bílina	567451	1 082	11 762	8,60
Bořislav	567469	10	263	3,80
Bystřany	567477	70	1 250	5,28
Bžany	567485	39	601	5,99
Dubí	567507	504	5 350	8,82
Duchcov	567515	565	5 556	9,63
Háj u Duchcova	567523	31	801	3,62
Hostomice	567531	92	873	10,31
Hrob	567558	77	1 355	5,39
Hrobčice	567566	53	867	5,88
Jeníkov	567582	50	627	7,81
Kladruby	567604	6	244	2,46
Kostomlaty pod Milešovkou	567612	39	570	6,67
Košťany	567621	173	2 111	7,91
Krupka	567639	765	9 047	7,99
Lahošť	567647	27	412	6,55
Ledvice	567655	27	371	7,28
Lukov	546909	6	98	6,12
Měrunice	567698	6	241	2,49
Mikulov	567701	4	148	2,70
Modlany	567710	40	710	5,35
Moldava	567728	18	131	13,74
Novosedlice	567752	138	1 517	8,50
Ohníč	567761	29	502	5,78
Osek	567779	160	3 209	4,67
Proboštov	567787	132	1 848	6,55
Rtyně nad Bílinou	567809	32	566	5,12
Srbice	567833	21	239	8,37
Světec	567841	39	697	5,45
Teplice	567442	3 052	32 828	8,77
Újezdeček	567850	77	624	11,22
Zabrušany	567868	59	788	6,47
Žalany	567876	14	358	3,35
Žim	567884	6	122	4,92
KoP Teplice		7 443	86 686	8,09
Bitoveves	565997	35	293	10,92
Blažim	566012	18	191	9,42
Čeradice	530581	24	201	9,95
Deštnice	566128	15	125	11,20
Holedeč	566187	31	392	7,65
Liběšice	566357	43	502	7,57
Libočany	530590	21	376	5,05
Libořice	566381	19	228	7,89
Lipno	566403	15	368	4,08
Lišany	566411	11	108	10,19
Měcholupy	566454	89	683	12,45
Nové Sedlo	566519	44	374	11,50
Staňkovice	543128	67	637	10,05
Tuchořice	566853	34	476	6,51
Velemyšleves	566870	44	220	16,82
Zálužice	530603	9	56	16,07
Žatec	566985	1 267	12 969	9,13
Žiželice	567019	26	304	8,55
KoP Žatec		1 812	18 503	9,16

Obec	Kód obce	UoZ	Obyvatelstvo	PN (v %)
Budyně nad Ohří	564656	155	1 401	10,92
Černiv	564699	14	121	11,57
Evaň	564834	22	168	13,10
Chotěšov	564940	22	308	7,14
Klapý	565024	21	324	5,86
Křesín	565075	18	233	7,73
Libochovice	565164	217	2 254	9,54
Lkáň	546691	11	136	8,09
Martiněves	565253	39	504	7,74
Mšené-lázně	565318	119	1 141	10,25
Přestavky	565474	19	184	10,33
Radovesice	565521	25	311	8,04
Sedlec	546721	12	142	7,75
Slatina	565601	20	187	10,70
Žabovřesky nad Ohří	565938	14	174	8,05
KoP Libochovice		728	7 588	9,48
Bohušovice nad Ohří	564591	118	1 720	6,74
Brňany	564613	20	319	6,27
Brozany nad Ohří	564621	67	874	7,55
Býčkovice	546780	19	207	9,18
Dolánky nad Ohří	553646	14	169	8,28
Hlinná	564842	8	174	4,60
Horní Řepčice	546763	6	62	9,68
Chudoslavice	546810	11	112	9,82
Kamýk	546771	6	102	5,88
Křešice	565083	50	933	5,36
Libochovany	565156	28	377	7,43
Litoměřice	564567	1 097	16 089	6,70
Malíč	542491	7	115	6,09
Michalovice	542521	5	102	4,90
Miřejovice	530506	10	154	6,49
Mlékojedy	565296	17	153	11,11
Píšťany	542539	20	146	13,70
Ploskovice	565393	24	284	8,45
Polepy	565431	76	919	8,05
Staňkovice	546828	3	40	7,50
Terezín	565717	155	1 943	7,82
Travčice	565741	26	418	6,22
Trnovany	542407	13	238	5,46
Třebošín	565792	26	355	7,32
Velké Žernoseky	565857	20	337	5,93
Vrutice	565911	14	198	7,07
Žalhostice	565946	25	343	7,29
Žitenice	565962	56	1 065	5,26
KoP Litoměřice		1 941	27 948	6,85
Drahobuz	564770	22	172	12,79
Hoštka	564877	128	1 145	10,66
Chotiněves	564966	10	149	6,71
Levín	565105	7	82	8,54
Liběšice	565121	96	1 056	9,00
Lovečkovice	565211	38	355	10,70
Račice	565482	17	218	7,80
Rochov	565547	4	71	5,63
Snědovice	565610	43	548	7,85
Štětí	565709	760	6 006	12,20
Úštěk	565814	245	1 948	12,47
KoP Štětí		1 370	11 750	11,35

Obec	Kód obce	Uchazeči celkem	Obyvatelstvo 15-64 let	PN (v %)
Čížkovice	564711	66	914	7,22
Děčany	564729	27	237	11,39
Dlažkovice	564737	4	85	4,71
Chodovlice	564931	7	101	6,93
Chotiměř	564958	21	202	10,40
Jenčice	505528	16	235	6,81
Keblice	565016	18	246	7,32
Lhotka nad Labem	565113	14	314	3,82
Lovosice	565229	533	5 647	9,35
Lukavec	565237	24	262	8,78
Malé Žernoseky	565245	27	476	5,67
Podsedice	565415	25	411	6,08
Prackovice nad Labem	565458	42	398	10,55
Siřejovice	565598	8	198	4,04
Sulejovice	565695	26	564	4,61
Třebenice	565768	73	1 360	5,29
Třebívlice	565776	36	580	6,21
Úpohlavy	565806	10	170	5,88
Velemín	565849	72	1 026	7,02
Vchynice	565865	10	207	4,83
Vlastislav	565873	3	109	2,75
Vrbičany	565903	21	213	9,39
KoP Lovosice		1 083	13 955	7,69
Bechlín	564575	42	853	4,69
Brzánky	546755	7	46	13,04
Bříza	564648	12	302	3,64
Ctiněves	564672	14	208	6,73
Černěves	546852	9	144	6,25
Černouček	542423	12	202	5,94
Dobříň	564745	21	374	5,35
Doksany	564753	18	240	7,50
Dušníky	564818	13	300	4,33
Horní Beřkovice	564851	28	599	4,67
Hrobce	564893	32	438	7,31
Chodouny	564923	49	429	11,42
Kleneč	565032	24	346	6,94
Kostomlaty pod Řípem	565059	36	295	12,20
Krabčice	565067	28	573	4,89
Kyškovice	565091	9	182	4,95
Libkovice pod Řípem	565148	35	363	9,09
Libotenice	565172	12	288	4,17
Mnetěš	565300	12	384	3,13
Nové Dvory	565342	20	263	7,60
Oleško	542440	7	57	12,28
Račiněves	565491	28	384	7,29
Roudnice nad Labem	565555	659	8 402	7,80
Straškov-Vodochody	565679	60	690	8,55
Vědomice	565831	21	564	3,55
Vražkov	565881	15	285	5,26
Vrbice	565890	28	332	8,43
Záluží	542482	14	116	12,07
Židovice	565954	19	246	7,72
KoP Roudnice nad Labem		1 284	17 905	7,10

Obec	Kód obce	Uchazeči celkem	Obyvatelstvo 15-64 let	PN (v %)
Brandov	567078	9	162	5,56
Český Jiřetín	567108	5	51	9,80
Hora Svaté Kateřiny	567167	22	291	7,56
Horní Jiřetín	567175	179	1 489	12,02
Klíný	567191	4	79	5,06
Litvínov	567256	2 210	16 250	13,51
Lom	567264	305	2 591	11,77
Louka u Litvínova	567272	54	503	10,74
Mariánské Radčice	567302	46	346	13,29
Meziboří	567311	372	3 110	11,93
Nová Ves v Horách	567329	22	335	6,27
KoP Litvínov		3 228	25 207	12,74
Bečov	567043	153	1 092	13,92
Bělušice	567051	20	165	12,12
Braňany	567060	87	914	9,30
Havraň	567141	35	512	6,84
Korozluky	567221	10	144	6,94
Lišnice	567248	9	156	5,77
Lužice	567281	20	457	4,38
Malé Březno	567299	15	165	9,09
Most	567027	5 488	45 984	11,88
Obrnice	567337	270	1 524	17,65
Patokryje	567345	25	319	7,84
Polerady	567353	6	173	3,47
Skršín	567361	9	161	5,59
Volevčice	546437	3	68	4,41
Želenice	567426	26	345	7,54
KoP Most		6 176	52 179	11,78
Dolní Zálezly	567931	21	359	5,57
Habrovany	567957	9	162	5,56
Homole u Panny	567973	27	230	11,74
Chabařovice	568007	199	1 685	11,57
Chlumec	568015	233	3 073	7,29
Chuderov	568023	50	702	7,12
Libouchec	568058	94	1 243	7,32
Malé Březno	568091	26	356	6,46
Malečov	568104	32	541	5,73
Petrovice	568147	43	650	6,46
Povrly	568155	135	1 489	8,66
Přestanov	530620	13	270	4,81
Ryjice	546186	12	125	9,60
Řehlovice	568201	65	944	6,36
Stebno	546925	22	324	6,79
Tašov	568287	3	104	1,92
Telnice	568295	33	500	6,40
Tisá	568309	58	629	9,06
Trmice	553697	389	2 158	17,66
Ústí nad Labem	554804	7 656	61 460	12,12
Velké Březno	568350	117	1 466	7,78
Velké Chvojno	555223	48	595	8,07
Zubrnice	568384	15	153	9,80
KoP Ústí nad Labem		9 300	79 218	11,42

Obec	Kód obce	Uchazeči celkem	Obyvatelstvo 15-64 let	PN (v %)
Arnoltice	562343	24	275	8,73
Benešov nad Ploučnicí	562351	290	2 504	11,18
Bynovec	544647	15	202	7,43
Česká Kamenice	562394	383	3 550	10,25
Děčín	562335	3 324	32 325	9,78
Dobkovice	562408	34	456	7,24
Dobrná	545783	30	302	9,27
Dolní Habartice	545856	32	385	8,31
Františkov nad Ploučnicí	545899	23	280	8,21
Heřmanov	562483	28	331	7,85
Horní Habartice	545929	20	265	6,79
Hřensko	562513	15	205	6,83
Huntířov	562521	49	557	8,62
Janov	544680	16	206	7,28
Janská	530395	17	143	11,19
Jetřichovice	562556	7	261	2,68
Jílové	562564	247	3 550	6,87
Kámen	546453	9	155	5,16
Kunratice	546330	22	157	13,38
Kytlice	562645	19	338	5,33
Labská Stráň	544701	13	159	7,55
Ludvíkovice	546496	24	608	3,62
Malá Veleň	562700	24	299	8,03
Mašovice	562718	27	606	4,13
Markvartice	545678	23	470	3,83
Merboltice	545791	14	129	10,85
Růžová	566900	16	323	4,95
Srbská Kamenice	546348	8	157	5,10
Starý Šachov	545538	5	141	3,55
Těchlovice	555193	28	371	7,28
Valkeřice	562874	26	271	9,23
Velká Bukovina	562891	12	323	3,72
Verneřice	562921	63	763	7,99
Veselé	562939	15	214	6,07
KoP Děčín		4 902	51 281	9,12
Dolní Poustevna	562441	99	1 236	8,01
Doubice	530417	7	72	9,72
Jiříkov	562581	279	2 522	10,67
Krásná Lípa	562611	205	2 209	9,01
Lipová	562661	36	406	8,62
Lobendava	545708	11	226	4,87
Mikulášovice	562751	137	1 455	9,35
Rumburk	562777	562	7 621	7,14
Staré Křečany	562823	95	851	10,93
Šluknov	562858	459	3 762	11,96
Velký Šenov	562912	112	1 339	8,29
Vilémov	562947	36	641	5,62
KoP Rumburk		2 038	22 340	8,91
Dolní Podluží	562432	69	814	8,11
Horní Podluží	562505	31	533	5,44
Chřibská	562530	82	935	8,34
Jiřetín pod Jedlovou	562572	43	414	9,90
Rybniště	562793	33	446	7,17
Varnsdorf	562882	984	10 459	8,89
KoP Varnsdorf		1 242	13 601	8,65