

Osnova:

1. INFORMACE O NEZAMĚSTNANOSTI V ÚSTECKÉM KRAJI K 30. 4. 2015	2
3. REALIZACE AKTIVNÍ POLITIKY ZAMĚSTNANOSTI V ÚSTECKÉM KRAJI	7
4. POSKYTNUTÉ NEPOJISTNÉ SOCIÁLNÍ DÁVKY V ÚSTECKÉM KRAJI	9
5. MAPOVÁNÍ PREDIKCE TRENDŮ ZAMĚSTNANOSTI A POTŘEB ZAMĚSTNAVATELŮ V ÚSTECKÉM KRAJI	10
6. PROJEKTY SPOLUFINANCOVANÉ Z ESF REALIZOVANÉ NA KRP ÚSTÍ NAD LABEM	11
7. AKTIVITY EURES PORADCE V ÚSTECKÉM KRAJI	12
8. KONTROLNÍ A INSPEKČNÍ ČINNOST NA KRP ÚSTÍ NAD LABEM	13
9. PODPORA ODBORNÉHO VZDĚLÁVÁNÍ ZAMĚSTNANCŮ V ÚSTECKÉM KRAJI	13
10. ZAHRANIČNÍ ZAMĚSTNANOST V ÚSTECKÉM KRAJI	14
11. PŘÍLOHY - PODÍL NEZAMĚSTNANÝCH V OBCÍCH ÚSTECKÉHO KRAJE K 30. 4. 2015	15

1. INFORMACE O NEZAMĚSTNANOSTI V ÚSTECKÉM KRAJI K 30. 4. 2015

V dubnu celkový počet uchazečů o zaměstnání klesl o 4,42 % na 56 940 osob, počet hlášených volných pracovních míst vzrostl o 9,65 % na 4 658 a podíl nezaměstnaných osob na obyvatelstvu ve věku 15 - 64 let klesl na stávajících 9,97 %. Nezaměstnanost v Ústeckém kraji tak dle očekávání klesla a lze předpokládat, že v průběhu května bude tento klesající trend pokračovat. Jedná se o každoročně opakující se jev v průběhu jarních měsíců, který je spojený s nárůstem prací především v zemědělství a stavebnictví. Poprvé od října 2012 tak podíl nezaměstnaných klesl pod hranici 10 %.

K 30. 4. 2015 evidoval Úřad práce ČR (ÚP ČR), Krajská pobočka v Ústí nad Labem celkem **56 940 uchazečů o zaměstnání**. Jejich počet byl o 2 634 nižší než na konci předchozího měsíce. Ve srovnání se stejným obdobím minulého roku je nižší o 7 880 osob. Z tohoto počtu bylo **55 085 dosažitelných** uchazečů o zaměstnání ve věku 15 - 64 let. Bylo to o 2 549 méně než na konci předchozího měsíce.

V průběhu dubna bylo nově zaevidováno 5 106 osob. Ve srovnání s minulým měsícem to bylo více o 392 osob a v porovnání se stejným obdobím předchozího roku to je více o 148 osob.

Z evidence během měsíce dubna odešlo celkem 7 740 uchazečů (ukončená evidence, vyřazení uchazeči). Bylo to o 1 316 osob více než před měsícem a o 651 osob více než ve stejném měsíci minulého roku. Do zaměstnání jich v dubnu nastoupilo 5 597, tj. o 1 212 více než v předchozím měsíci a o 639 více než ve stejném měsíci minulého roku, 2 293 uchazečů o zaměstnání bylo umístěno prostřednictvím ÚP ČR, 3 304 umístěno jiným způsobem, 912 vyřazeno sankčně a 1 231 z jiných důvodů.

Meziměsíční pokles evidovaných uchazečů byl zaznamenán ve všech okresech, přičemž největší připadal na okresy Louny (6,86 %, 5 624 UoZ), Litoměřice (6,21 %, 6 747 UoZ) a Děčín (4,82 %, 8 670 UoZ).

Ke konci měsíce bylo evidováno na ÚP ČR, Krajské pobočce v Ústí nad Labem **28 568 žen**. Jejich podíl na celkovém počtu uchazečů činil 50,17 %. **Podporu v nezaměstnanosti** pobíralo **8 904 uchazečů** o zaměstnání, tj. 15,64 % všech uchazečů v evidenci. V evidenci bylo **7 069 osob se zdravotním postižením (OZP)**, což představovalo 12,41 % z celkového počtu nezaměstnaných.

Ke konci dubna bylo evidováno **2 252 absolventů** škol všech stupňů vzdělání **a mladistvých**, jejichž počet klesl ve srovnání s předchozím měsícem o 121 osob a ve srovnání se stejným měsícem minulého roku byl nižší o 577 osob. Na celkové nezaměstnanosti se podíleli 3,96 %.

Podíl nezaměstnaných osob, tj. počet dosažitelných uchazečů o zaměstnání ve věku 15 - 64 let k obyvatelstvu stejného věku, klesl k 30. 4. 2015 o 0,45 % na stávajících **9,97 %**. Podíl nezaměstnaných žen klesl na 10,21 % a podíl nezaměstnaných mužů na 9,74 %. Podíl nezaměstnaných stejný nebo vyšší než celokrajský průměr vykazaly tři okresy Ústeckého kraje, přičemž nejvyšší byl v okresech Most (12,28 %) a Ústí nad Labem (11,75 %). Nejnižší podíl nezaměstnaných byl zaznamenán v okresech Teplice (8,30 %) a Litoměřice (8,42 %). Všechny okresy Ústeckého kraje tak značně převyšují celorepublikový průměr.

Kraj evidoval k 30. 4. 2015 celkem **4 658 volných pracovních míst**. Jejich počet byl o 410 vyšší než v předchozím měsíci a o 2 018 vyšší než ve stejném měsíci minulého roku. Na jedno volné pracovní místo připadalo v průměru 12,22 uchazeče, z toho nejvíce v okrese Ústí nad Labem (24,15 UoZ), nejméně v okrese Teplice (7,09 UoZ). Z celkového počtu nahlášených volných míst bylo 587 vhodných pro OZP, na jedno volné pracovní místo tak připadalo 12,04 těchto osob. Volných pracovních míst pro absolventy a mladistvé bylo registrováno 1 160, na jedno volné místo připadalo 1,94 uchazečů této kategorie.

V rámci aktivní politiky zaměstnanosti (APZ) bylo k 30. 4. 2015 podpořeno 8 196 uchazečů. V případě vyhrazených SÚPM se jednalo především o podporu administrativních pracovníků, výrobních a pomocných dělníků, čističů/servírek, prodavačů apod. V případě SVČ to byla podpora maloobchodu, hostinské činnosti, osobních služeb (kosmetika, kadeřnictví, masérství), specializací ve stavebnictví, zemědělství, lesnictví atd. (zprostředkování obchodu a služeb, fotografování, poradenská a konzultační činnost). U VPP se jedná o uklízeče veřejných prostranství, pomocné pracovníky údržby a úklidu budov, pomocné pracovníky v sociálních službách, pomocné pracovníky v lesnictví, dohledové služby atd. V případě CHPM byli podpořeni především pomocní dělníci, dělníci ve výrobě, obsluha strojů, prodavači atd. (sociální pracovník, uklízečka).

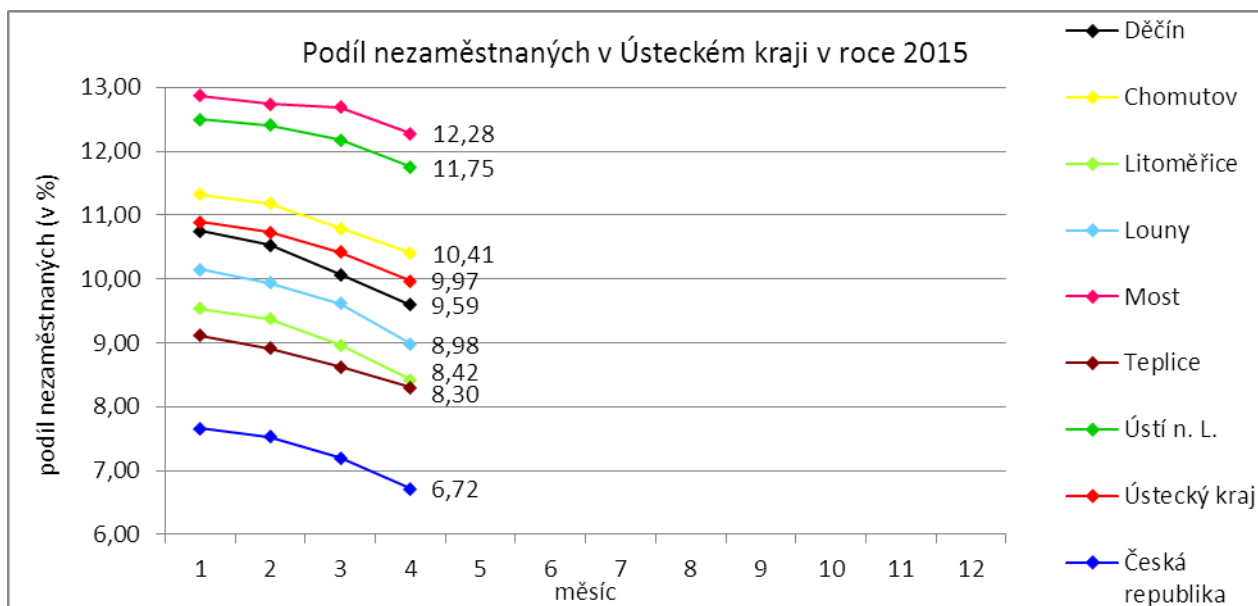
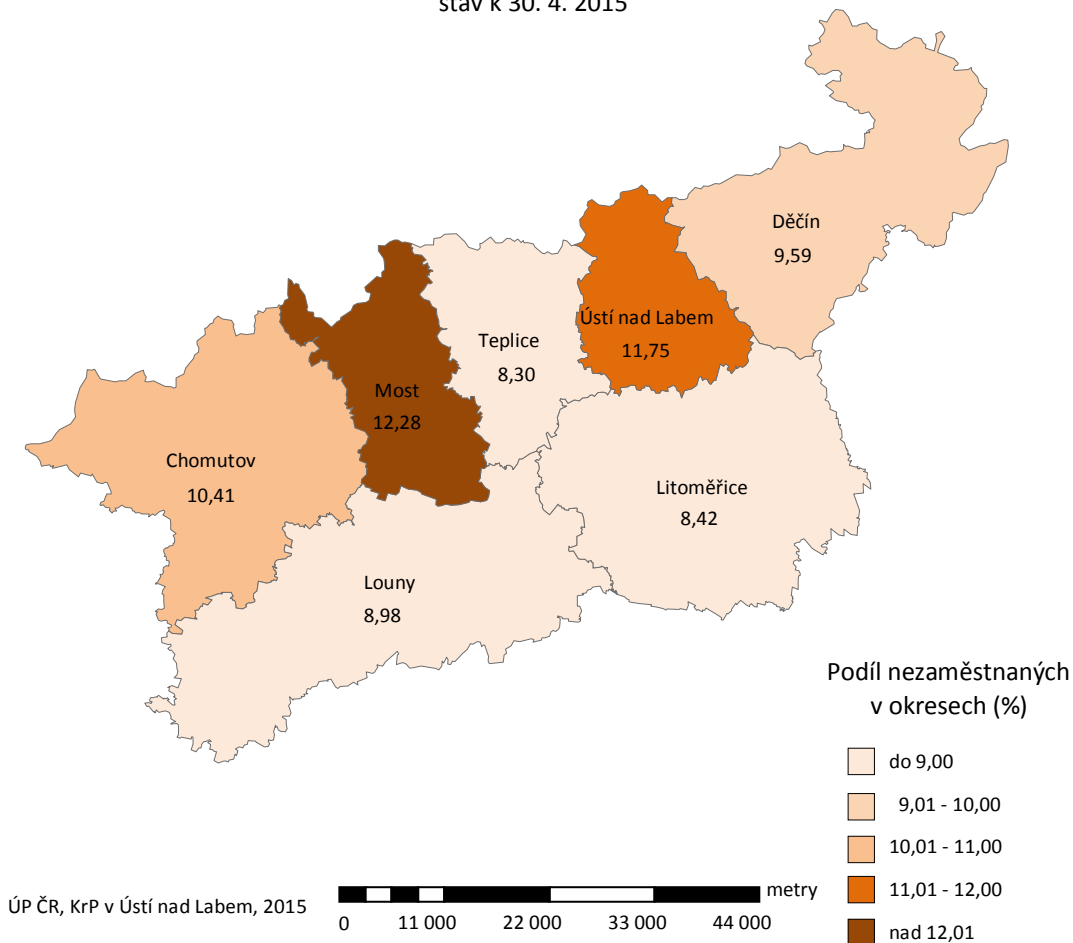
Informace o vývoji nezaměstnanosti v ČR v elektronické formě jsou zveřejněny na internetové adrese <http://portal.mpsv.cz/sz/stat>. Jednotlivé tiskové zprávy vydávané tiskovou mluvčí Úřadu práce ČR Mgr. Kateřinou Beránkovou jsou zveřejňovány na portálu MPSV na adrese <http://portal.mpsv.cz/upcr>, kde jsou k nalezení i další aktuální informace týkající se nezaměstnanosti, generálního ředitelství i jednotlivých krajských poboček.

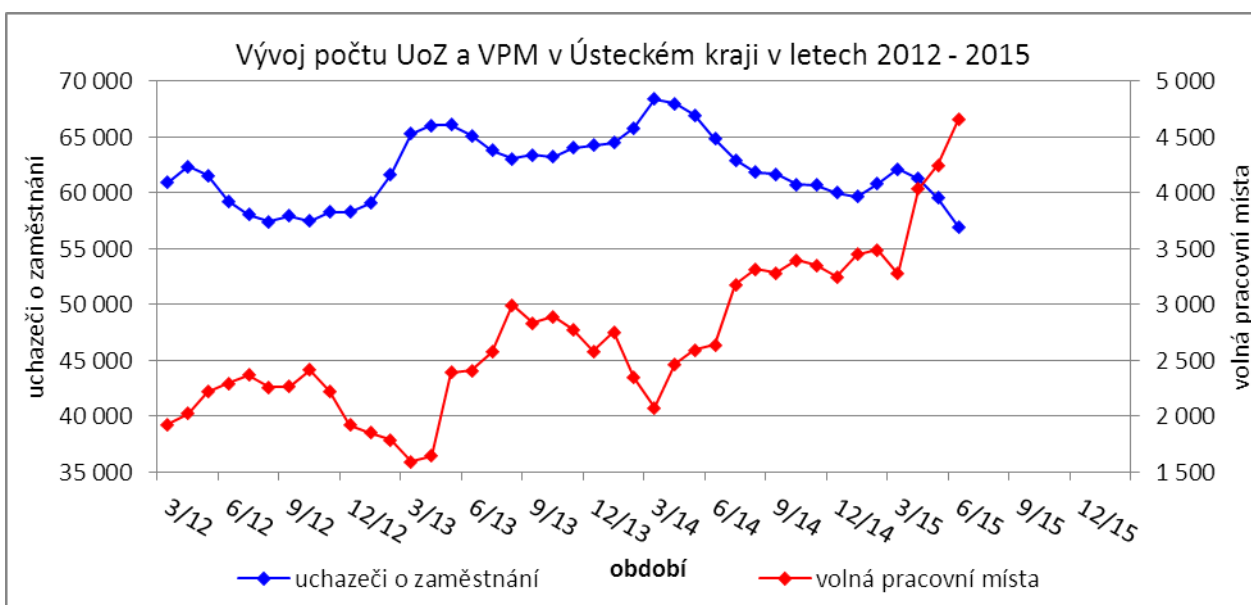
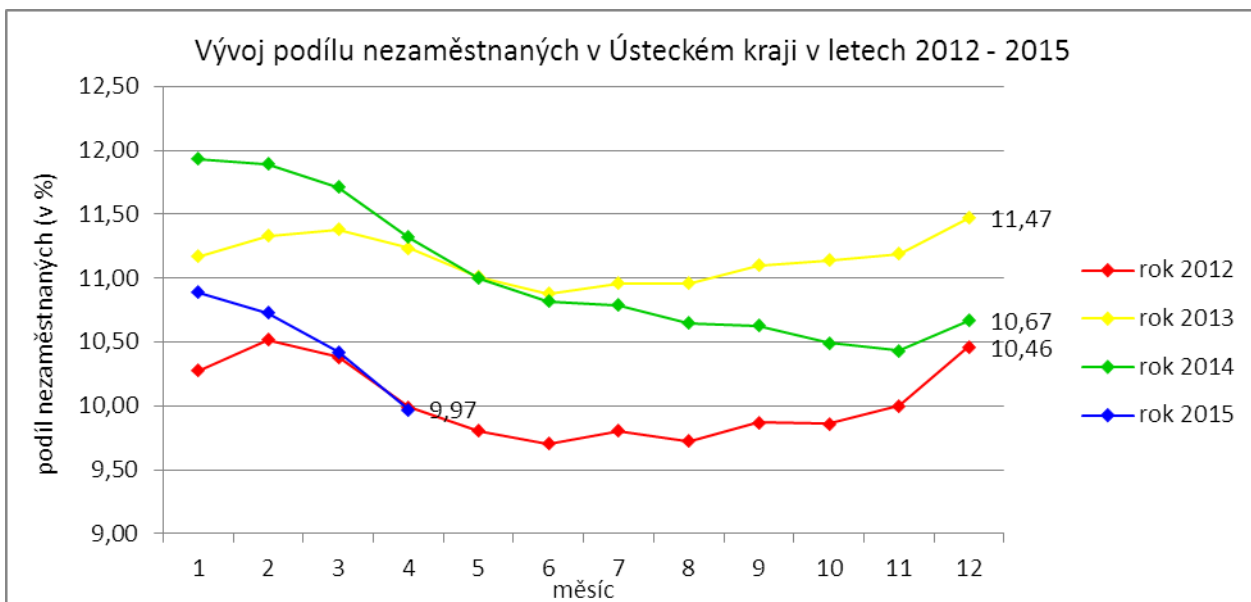
2. CHARAKTERISTIKA VÝVOJE NEZAMĚSTNANOSTI A VOLNÝCH PRACOVNÍCH MÍST V ÚSTECKÉM KRAJI

Podíl nezaměstnaných na obyvatelstvu ve věku 15-64 let

okresy Ústeckého kraje

stav k 30. 4. 2015





Tabulka č. 1 - Vývoj nezaměstnanosti v Ústeckém kraji

Ukazatel		Stav k		
		30. 4. 2014	31. 3. 2015	30. 4. 2015
evidovaní uchazeči o zaměstnání		64 820	59 574	56 940
- z toho	ženy	31 946	29 739	28 568
	absolventi a mladiství	2 829	2 373	2 252
	uchazeči se zdravotním postižením	7 271	7 200	7 069
uchazeči s nárokem na PvN		10 242	9 574	8 904
podíl nezaměstnaných osob (v %)		11,32	10,42	9,97
volná pracovní místa		2 640	4 248	4 658
počet uchazečů na 1 volné pracovní místo		24,55	14,02	12,22

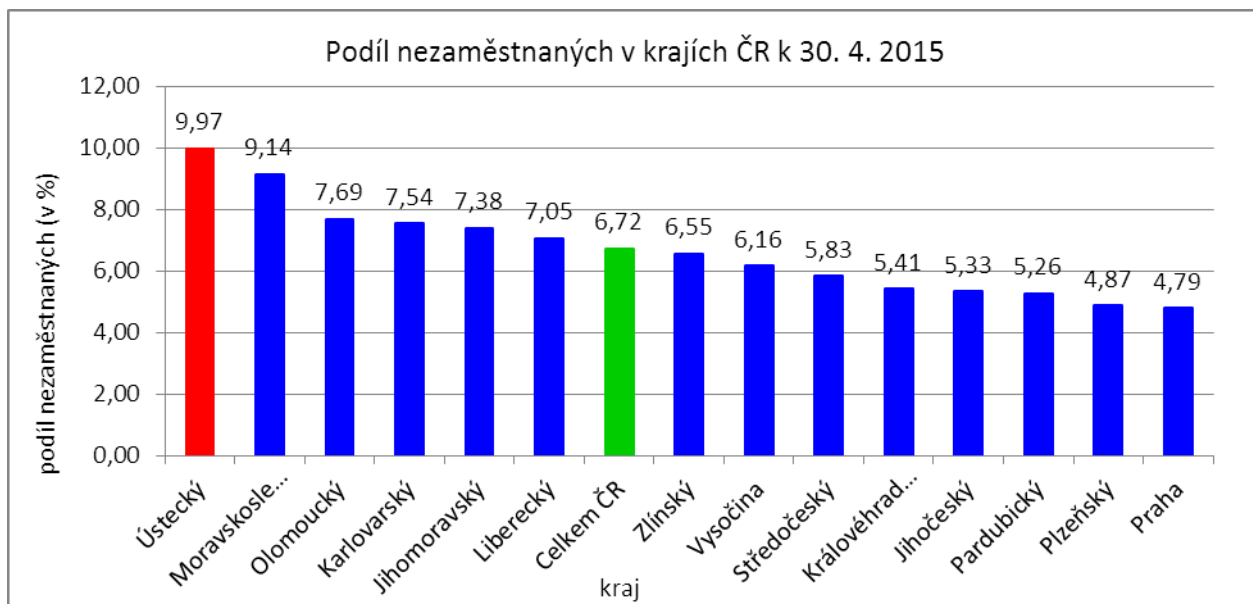
Tabulka č. 2 - Tok nezaměstnanosti v Ústeckém kraji

Ukazatel	Stav k		
	30. 4. 2014	31. 3. 2015	30. 4. 2015
nově evidovaní uchazeči o zaměstnání	4 958	4 714	5 106
uchazeči s ukončenou evidencí a vyřazení uchazeči	7 089	6 424	7 740
- z toho umístění celkem	4 958	4 385	5 597
- z toho umístění úřadem práce	1 449	1 417	2 293

Tabulka č. 3 - Vývoj nezaměstnanosti v jednotlivých okresech Ústeckého kraje

Okresy	Uchazeči o zaměstnání									UoZ s nár. na Pvn ke konci sled. měsíce
	ke konci min. měsíce	nově hlášení	vyřazení a s ukončenou evidencí					ke konci sled. měsíce	z toho ženy	
			celkem	z toho						
				umístění celkem	z toho ÚP	sankčně vyřazení	ostatní			
Děčín	9 109	830	1 269	982	376	100	187	8 670	4 150	1 617
Chomutov	9 573	737	1 103	789	306	136	178	9 207	4 677	1 303
Litoměřice	7 194	626	1 073	802	309	49	222	6 747	3 469	1 351
Louny	6 038	606	1 020	828	359	67	125	5 624	2 797	951
Most	9 863	725	1 055	725	328	151	179	9 533	5 058	1 208
Teplice	7 904	758	1 042	585	182	274	183	7 620	3 895	1 177
Ústí n. L.	9 893	824	1 178	886	433	135	157	9 539	4 522	1 297
Ústecký kraj	59 574	5 106	7 740	5 597	2 293	912	1 231	56 940	28 568	8 904

Okresy	Volná pracovní místa				UoZ / VPM	Podíl nezaměstnaných na obyvatelstvu (v %)			Obyvatelstvo 15-64 let		
	ke konci min. měsíce	ke konci sled. měsíce	z toho pro			celkem	ženy	muži	celkem	ženy	muži
			abs. a mlad.	osoby se ZP							
Děčín	515	700	157	102	12,39	9,59	9,33	9,85	86 948	42 613	44 335
Chomutov	417	431	76	24	21,36	10,41	10,87	9,97	85 717	41 591	44 126
Litoměřice	786	706	203	59	9,56	8,42	8,87	8,00	78 936	38 482	40 454
Louny	652	729	169	133	7,71	8,98	9,10	8,87	58 221	28 436	29 785
Most	413	622	178	71	15,33	12,28	13,39	11,23	77 195	37 550	39 645
Teplice	1 075	1 075	232	148	7,09	8,30	8,68	7,94	86 449	42 142	44 307
Ústí n. L.	390	395	145	50	24,15	11,75	11,20	12,30	79 020	39 191	39 829
Ústecký kraj	4 248	4 658	1 160	587	12,22	9,97	10,21	9,74	552 486	270 005	282 481



SEŘÍDĚNÍ OKRESŮ k 30. dubnu 2015

	PN (v %)		meziměsíční přrůst./úbytek nezam. (v %)		počet uchazečů na 1 VPM
1 Most	12,3	Jablonec nad Nisou	-1,8	Bruntál	25,5
2 Bruntál	11,9	Brno-město	-2,0	Ústí nad Labem	24,1
3 Ústí nad Labem	11,8	Ostrava-město	-2,0	Chomutov	21,4
4 Karviná	11,7	Liberec	-2,5	Liberec	19,9
5 Ostrava-město	10,7	Praha	-2,5	Jeseník	16,9
6 Chomutov	10,4	Karviná	-2,7	Sokolov	15,8
7 Děčín	9,6	Kladno	-2,9	Most	15,3
8 Jeseník	9,4	Beroun	-3,2	Hodonín	14,5
9 Sokolov	9,3	Sokolov	-3,2	Děčín	12,4
10 Znojmo	9,3	Most	-3,3	Kladno	12,2
11 Hodonín	9,1	Praha-západ	-3,4	Jablonec nad Nisou	10,2
12 Louny	9,0	Mladá Boleslav	-3,5	Znojmo	9,6
13 Přešov	8,8	Ústí nad Labem	-3,6	Litoměřice	9,6
14 Litoměřice	8,4	Teplice	-3,6	Ostrava-město	9,3
15 Teplice	8,3	Chomutov	-3,8	Kroměříž	9,1
16 Brno-město	8,2	Plzeň-město	-3,8	Opava	8,9
17 Příbram	8,1	Praha-východ	-4,2	Náchod	8,7
18 Třebíč	7,9	Karlovy Vary	-4,5	Třebíč	8,1
19 Kroměříž	7,7	Děčín	-4,8	Brno-město	7,9
20 Olomouc	7,7	Mělník	-4,9	Louny	7,7
21 Kladno	7,7	Nymburk	-5,3	Blansko	7,7
22 Šumperk	7,7	Cheb	-5,6	Jindřichův Hradec	7,5
23 Liberec	7,6	Semily	-5,6	Frýdek-Místek	7,5
24 Karlovy Vary	7,6	Blansko	-5,7	Rakovník	7,4
25 Vsetín	7,6	Brno-venkov	-6,1	Vyškov	7,3
26 Český Krumlov	7,6	Plzeň-jih	-6,1	Šumperk	7,3
27 Kolín	7,6	Litoměřice	-6,2	Karlovy Vary	7,1
28 Mělník	7,5	Příbram	-6,2	Teplice	7,1
29 Nymburk	7,4	České Budějovice	-6,2	Mělník	7,1
30 Opava	7,4	Trutnov	-6,7	Žďár nad Sázavou	7,0
31 Semily	7,1	Nový Jičín	-6,7	Strakonice	7,0
32 Tábor	6,7	Kolín	-6,8	Jihlava	6,8
33 Trutnov	6,7	Louny	-6,9	Příbram	6,6
34 Svitavy	6,6	Olomouc	-7,0	Vsetín	6,5
35 Česká Lípa	6,6	Hradec Králové	-7,2	Tábor	6,5
36 Kutná Hora	6,5	Vsetín	-7,3	Brno-venkov	6,3
37 Rakovník	6,5	Kroměříž	-7,3	Praha-západ	6,2
38 Jablonec nad Nisou	6,4	Česká Lípa	-7,3	Přešov	6,1
39 Žďár nad Sázavou	6,4	Zlín	-7,4	Kutná Hora	6,0
40 Břeclav	6,3	Frýdek-Místek	-7,4	Olomouc	5,8
41 Frýdek-Místek	6,2	Opava	-7,5	Svitavy	5,7
42 Blansko	6,1	Rokycany	-7,5	Břeclav	5,5
43 Tachov	6,1	Hodonín	-7,6	Prostějov	5,5
44 Hradec Králové	6,1	Tachov	-7,8	Kolín	5,5
45 Nový Jičín	5,9	Bruntál	-7,8	Havlíčkův Brod	5,0
46 Strakonice	5,9	Rakovník	-8,0	Semily	5,0
47 Jihlava	5,9	Ústí nad Orlicí	-8,1	Rychnov nad Kněžnou	4,9
48 Zlín	5,8	Přešov	-8,4	Trutnov	4,7
49 Brno-venkov	5,8	Domažlice	-8,4	Chrudim	4,6
50 Cheb	5,7	Plzeň-sever	-8,4	Zlín	4,5
51 Prostějov	5,6	Uherské Hradiště	-8,5	Jičín	4,5
52 Havlíčkův Brod	5,6	Tábor	-8,7	Uherské Hradiště	4,4
53 Uherské Hradiště	5,6	Pardubice	-8,8	Plzeň-město	4,3
54 Beroun	5,6	Vyškov	-9,5	Liberec	4,2
55 Chrudim	5,5	Šumperk	-9,5	Praha	4,0
56 Náchod	5,1	Český Krumlov	-10,1	Beroun	3,9
57 Vyškov	5,1	Rychnov nad Kněžnou	-10,5	Plzeň-sever	3,9
58 Ústí nad Orlicí	5,1	Prostějov	-10,5	Nový Jičín	3,9
59 Domažlice	5,0	Náchod	-10,6	Ústí nad Orlicí	3,7
60 Plzeň-město	5,0	Jihlava	-10,7	Písek	3,7
61 Klatovy	4,8	Havlíčkův Brod	-11,0	Česká Lípa	3,6
62 Praha	4,8	Benešov	-11,0	Plzeň-jih	3,6
63 Jindřichův Hradec	4,7	Strakonice	-11,2	Cheb	3,4
64 Plzeň-sever	4,7	Žďár nad Sázavou	-11,4	České Budějovice	3,3
65 České Budějovice	4,6	Jičín	-11,7	Tachov	3,3
66 Pardubice	4,4	Kutná Hora	-11,7	Mladá Boleslav	3,2
67 Písek	4,4	Znojmo	-12,7	Český Krumlov	3,2
68 Plzeň-jih	4,3	Klatovy	-13,4	Nymburk	3,1
69 Jičín	4,3	Třebíč	-13,4	Klatovy	3,0
70 Praha-západ	4,2	Pelhřimov	-13,5	Hradec Králové	2,9
71 Pelhřimov	4,1	Břeclav	-13,8	Pelhřimov	2,8
72 Prachatice	4,1	Chrudim	-13,9	Pardubice	2,6
73 Mladá Boleslav	4,0	Svitavy	-14,6	Praha-východ	2,5
74 Rokycany	3,9	Jeseník	-15,0	Benešov	2,3
75 Benešov	3,8	Písek	-15,7	Domažlice	2,3
76 Rychnov nad Kněžnou	3,6	Prachatice	-17,4	Rokycany	2,1
77 Praha-východ	3,1	Jindřichův Hradec	-18,2	Prachatice	2,0
Celkem ČR	6,7	Celkem ČR	-6,4	Celkem ČR	5,9

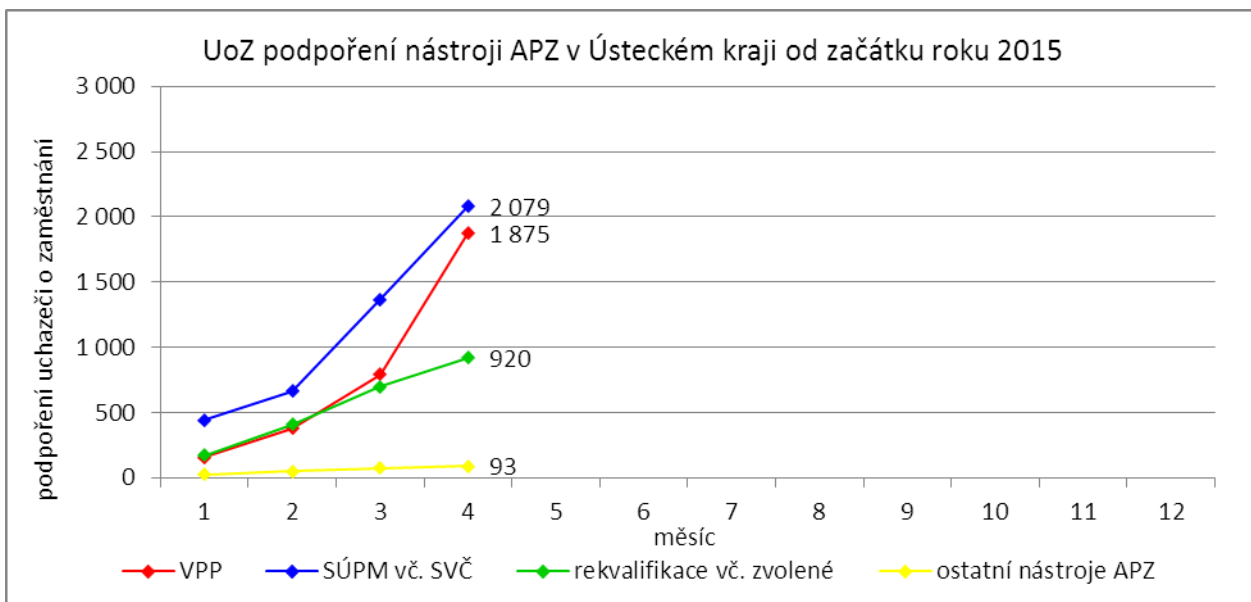
3. REALIZACE AKTIVNÍ POLITIKY ZAMĚŠTNANOSTI V ÚSTECKÉM KRAJI

Tabulka č. 4 - Pracovní místa podpořená v rámci APZ a rekvalifikace uchazečů/zájemců o zaměstnání

Ukazatel	Aktuální stav k		Od počátku roku	
	30. 4. 2014	30. 4. 2015	2014	2015
Pracovní místa podpořená v rámci APZ				
Veřejně prospěšné práce (VPP)	1 155	567	713	122
Projekty ESF OP LZZ - VPP (NIP)	1 512	2 937	915	2 095
Projekty ESF OP LZZ - VPP (RIP)	-	0	-	0
SÚPM-samostatně výdělečná činnost (SVČ)	277	268	56	75
Projekty ESF OP LZZ - SÚPM-SVČ (RIP)	-	0	-	0
Společensky účelná pracovní místa (SÚPM) - zřízená	0	33	0	0
Společensky účelná pracovní místa SÚPM - vyhrazená	902	154	404	39
Projekty ESF OP LZZ - SÚPM vyhrazená (NIP)	1 024	2 942	516	1 729
Projekty ESF OP LZZ - SÚPM vyhrazená (RIP)	-	125	-	15
Projekty ESF OP LZZ - SÚPM vyhrazená (RIP) Odborná praxe pro mladé do 30 let	629	327	426	250
Chráněná pracovní místa (CHPM) - zřízená	287	301	30	29
CHPM-SVČ	8	9	1	0
CHPM a CHPM-SVČ - provoz	5	40	1	6
Příspěvek při přechodu na nový podnikatelský program	0	0	0	0
Překlenovací příspěvek	7	10	3	7
Příspěvek na zapracování	0	0	0	0
Projekty ESF OP LZZ - příspěvek na zapracování (NIP)	-	0	-	0
Projekty ESF OP LZZ - příspěvek na zapracování (RIP)	-	0	-	0
Práce na zkoušku	-	0	-	0
Projekty ESF OP LZZ - práce na zkoušku (NIP)	-	0	-	0
Projekty ESF OP LZZ - práce na zkoušku (RIP)	-	0	-	0
Projekty ESF OP LZZ - cílené programy	461	-	150	-
Pracovní místa podpořená v rámci APZ celkem	6 267	7 713	3 215	4 367
Rekvalifikace uchazečů/zájemců o zaměstnání				
Zvolená rekvalifikace	2	9	0	40
Projekty ESF OP LZZ - zvolená rekvalifikace (NIP)	273	292	463	459
Projekty ESF OP LZZ - zvolená rekvalifikace (RIP)	-	2	-	11
Rekvalifikace	0	0	0	0
Projekty ESF OP LZZ - rekvalifikace (NIP)	266	48	534	181
Projekty ESF OP LZZ - rekvalifikace (RIP)	-	69	-	71
Projekty ESF OP LZZ - rekvalifikace (grantové projekty)	-	63	-	158
Rekvalifikace uchazečů/zájemců o zaměstnání celkem	541	483	997	920
Celkem APZ	6 808	8 196	4 212	5 287

Mezi nejčastěji využívané nástroje aktivní politiky zaměstnanosti financované z národního rozpočtu i ESF patří veřejně prospěšné práce a především vyhrazená společensky účelná pracovní místa vč. podpory osob začínajících výkon samostatně výdělečné činnosti. Mezi další nástroje patří podpora zaměstnavatelů zaměstnávajících osoby se zdravotním postižením, překlenovací příspěvek, příspěvek na zapracování, a při přechodu na nový podnikatelský program. Mezi nástroje APZ jsou také zahrnuty projekty EU, které jsou financovány prostřednictvím národních individuálních projektů (NIP), regionálních individuálních projektů (RIP) a grantových projektů. Součástí APZ jsou také rekvalifikace, u kterých sice nedochází k vytváření pracovních míst, ale ke zvyšování kvalifikace zařazených uchazečů/zájemců o zaměstnání. Úspěšní absolventi rekvalifikačních kurzů zvyšují své šance na trhu práce k získání vhodného zaměstnání.

K 30. 4. 2015 bylo v rámci nástrojů aktivní politiky zaměstnanosti **vytvořeno 8 196 míst a podpořeno 7 336 osob. Od začátku roku** se pak jedná o **vytvoření 5 287 míst a podporu 4 967 osob** (viz. graf - UoZ podpoření nástroji APZ v Ústeckém kraji od začátku roku 2015), ve většině případů uchazečů o zaměstnání. Z meziročního srovnání je patrný značný nárůst podpořených míst i osob, což odráží aktivnější propagaci nástrojů APZ, ale také navýšení poskytovaných příspěvků.



Klasickým nástrojem APZ jsou veřejně prospěšné práce, které využívají především města, obce a jimi zřizované subjekty. Aktuálně jsou VPP financovány z veřejného rozpočtu ČR i projektů EU (NIP, RIP). Ke konci měsíce bylo v rámci VPP vytvořeno v kraji **3 504 míst** a umístěno **2 790 uchazečů o zaměstnání**, přičemž 567 míst a 462 osob bylo financovaných ze státního rozpočtu a 2 937 míst a 2 328 osob z prostředků ESF. Od ledna 2015 bylo vytvořeno 2 217 míst a 1 875 uchazečů o zaměstnání. Ze státního rozpočtu bylo vytvořeno 122 míst a podpořeno 159 osob, z prostředků ESF potom 2 095 míst a 1 716 osob.

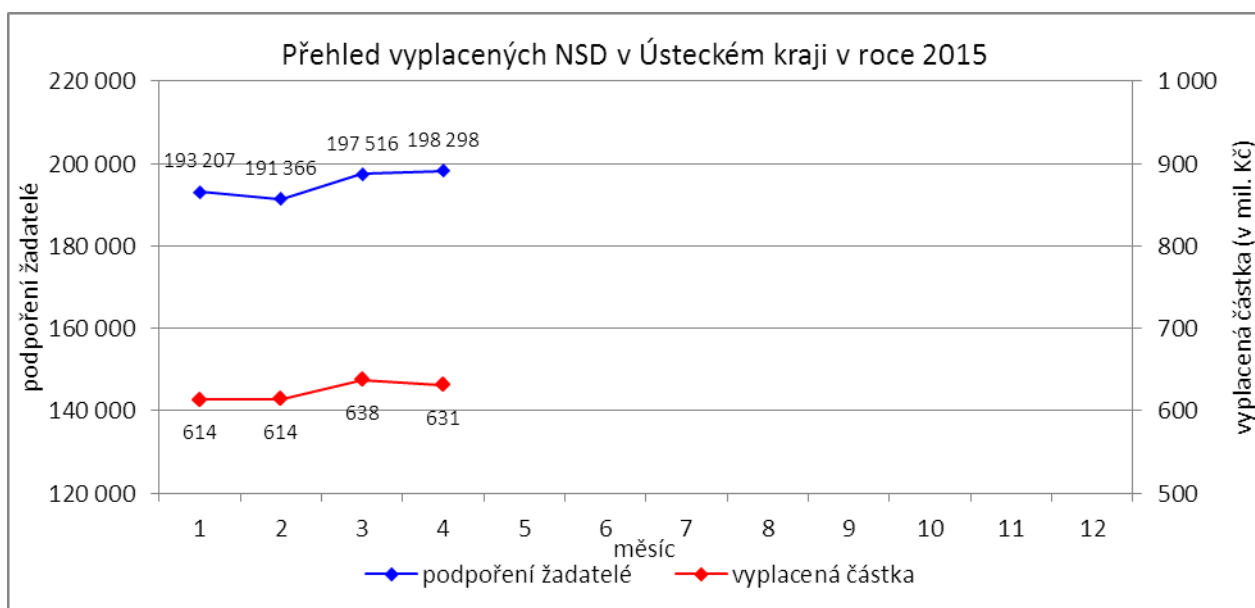
Dalším dlouhodobě využívaným nástrojem **SÚPM** (zřízená, vyhrazená) vč. podpory začínajících osob samostatně výdělečně činných. Ke konci měsíce bylo vytvořeno **3 849 míst** a podpořeno **3 733 uchazečů o zaměstnání**. Od začátku roku se jedná o 2 108 míst a 2 079 osob. Nejžádanějším ze strany zaměstnavatelů jsou vyhrazená společensky účelná pracovní místa (NIP, RIP) vč. odborné praxe pro mladé do 30 let, kdy ÚP ČR přispívá zaměstnavateli na mzdu zaměstnance, kterého zaměstnavatel přijme z evidence ÚP. K 30. 4. 2015 bylo ze státního rozpočtu podpořeno vytvoření 154 míst pro 152 uchazečů, z rozpočtu ESF 3 394 míst pro 3 313 osob. Od počátku roku pak bylo vytvořeno 39 míst/osob financovaných z rozpočtu ČR a 1 994 míst pro 1 965 osob z rozpočtu ESF. Na zřízených 33 SÚPM financovaných z rozpočtu ČR nebyl umístěn žádný uchazeč. Od začátku roku nebylo zřízené žádné místo, ani umístěn nový uchazeč. V rámci podpory samostatně výdělečně činnosti bylo výhradně z národních prostředků ke konci sledované měsíce v Ústeckém kraji podpořeno 268 začínajících živnostníků. Od počátku roku začalo s finanční podporou úřadu práce podnikat celkem 75 osob.

Od roku 2013 se využívá institutu zvolených rekvalifikací, kdy uchazeč sám má možnost aktivně ovlivnit zařazení do rekvalifikačního kurzu. K 30. 4. 2015 bylo v rámci **zvolených rekvalifikací zařazeno 303 uchazečů či zájemců o zaměstnání**, přičemž 9 bylo financováno z rozpočtu ČR a 294 prostřednictvím projektů EU (NIP, RIP). Od začátku roku se takto umístilo celkem 510 osob, kdy 40 bylo hrazeno z národních prostředků a 470 z projektů EU. Do „**standardních**“ rekvalifikací bylo ke konci dubna zařazeno **180 osob**, přičemž všechny byly financovány z projektů EU (NIP, RIP, granty). Od začátku roku se pak jedná o 410 rekvalifikovaných uchazečů či zájemců o zaměstnání.

Účinným nástrojem **podpory zaměstnávání osob se zdravotním postižením** je finanční spoluúčast ÚP na zřizování vhodných pracovních pro tyto osoby vč. osob samostatně výdělečně činných a příspěvku na provoz chráněných pracovních míst. K 30. 4. 2015 bylo v rámci těchto nástrojů přispěno na **350 pracovních míst** a podpořeno **320 osob se zdravotním postižením**. Od začátku roku bylo podpořeno 35 chráněných pracovních míst a umístěno 86 osob. K poslednímu dni sledovaného měsíce bylo zároveň vymezeno CHPM pro 3 826 osob se zdravotním postižením. Od začátku roku se pak jednalo o 363 osob.

Mezi ostatní nástroje APZ jsou zařazovány příspěvek při přechodu na nový podnikatelský program, překlenovací příspěvek, příspěvek na zapracování a práce na zkoušku, která by se měla v nejbližší době začít realizovat na referátu projektů EU. K 30. 4. 2015 bylo v rámci těchto nástrojů vytvořeno 10 míst a umístěno stejné množství uchazečů. Od počátku roku 2015 bylo v rámci těchto nástrojů podpořeno 7 uchazečů o zaměstnání.

4. POSKYTNUTÉ NEPOJISTNÉ SOCIÁLNÍ DÁVKY V ÚSTECKÉM KRAJI



V průběhu měsíce **dubna** bylo v Ústeckém kraji finančně **podpořeno 198 298 osob a vyplacená částka přesáhla 631 mil. Kč**. Největší podíl podpořených osob i vyplacených prostředků byl v rámci dávek státní sociální podpory, kdy počet uspokojených žadatelů činil 109 527 osob, a vyplacená částka dosáhla téměř 313 mil. Kč. Množství vynaložených finančních prostředků na dávky hmotné nouze činilo 156 mil. Kč a podpořeno bylo 41 045 osob. V rámci podpory osob se zdravotním postižením byly vyplaceny sociální dávky 47 726 žadatelům v celkové výši přesahující 162 mil. Kč. Největší množství žadatelů i vynaložených prostředků tradičně zaznamenávají na pracovištích v Teplicích, Ústí n. L., Mostě a Děčíně.

Tabulka č. 5 - Přehled vyplacených dávek a prostředků v rámci NSD

Aktuální měsíc	Dávky státní sociální podpory		Dávky hmotné nouze		Dávky pro osoby se ZP		
	KoP	počet	Kč	počet	Kč	počet	Kč
Děčín		11 725	33 533 138	3 410	12 563 377	6 408	22 558 778
Chomutov		8 161	22 378 410	3 204	12 579 991	4 072	14 631 318
Jirkov		3 497	9 164 394	1 164	4 415 426	0	0
Kadaň		3 193	9 512 378	1 402	5 194 068	2 131	8 047 268
Kláštelec nad Ohří		1 944	5 482 406	742	2 742 622	0	0
Libochovice		1 139	3 134 544	175	749 907	0	0
Litoměřice		3 935	12 813 582	1 266	4 320 329	4 037	13 472 371
Litvínov		5 827	15 748 869	2 954	10 269 036	2 231	8 183 225
Louny		5 328	15 635 638	1 598	6 447 832	2 215	8 445 870
Lovosice		2 077	6 340 681	590	2 231 382	1 900	5 926 400
Most		12 461	35 140 129	5 863	21 137 455	4 065	13 416 490
Podbořany		1 677	4 653 238	625	2 401 408	871	3 203 950
Roudnice nad Labem		2 473	8 262 536	1 002	4 284 065	1 596	5 206 933
Rumburk		5 378	14 048 676	1 599	6 055 147	2 675	10 501 400
Štětí		2 014	5 674 092	1 018	3 818 792	0	0
Teplice		16 149	47 740 822	5 452	19 877 291	7 948	24 118 206
Ústí nad Labem		15 645	45 397 764	6 833	28 573 962	4 892	15 424 577
Varnsdorf		3 104	8 370 336	877	3 239 021	992	3 129 800
Žatec		3 800	9 551 530	1 271	5 580 298	1 693	6 149 600
Ústecký kraj		109 527	312 583 163	41 045	156 481 409	47 726	162 416 186

Od začátku roku bylo celkem podpořeno **780 387 žadatelů** o některou z dávek a **vyplacená částka dosáhla téměř 2,5 mld. Kč**. Nejvíce podpořených žadatelů je prostřednictvím dávek státní sociální podpory, kdy od začátku roku bylo podpořeno 428 215 osob. Množství vyplacených peněz prostřednictvím této

dávky přesáhlo 1 223 mil. Kč. Nejnižší podíl podpořených osob tvoří žadatelé o dávky hmotné nouze, které v průběhu letošního roku pobralo 161 290 osob a uhrazeno bylo přes 626 mil. Kč. Prostřednictvím dávek pro osoby se ZP bylo od začátku roku podpořeno 190 882 osob a uhrazeno 648 mil. Kč.

Od začátku roku KoP	Dávky státní sociální podpory		Dávky hmotné nouze		Dávky pro osoby se ZP	
	počet	Kč	počet	Kč	počet	Kč
Děčín	46 458	132 578 433	13 861	51 751 607	25 159	88 215 958
Chomutov	31 625	86 381 844	12 120	48 666 173	16 203	55 977 131
Jirkov	13 997	35 839 610	4 454	17 447 593	0	0
Kadaň	12 193	36 266 820	5 544	20 769 294	8 586	32 193 914
Kláštorec nad Ohří	7 807	21 872 081	3 026	11 245 209	0	0
Libochovice	4 558	12 541 433	687	3 043 053	0	0
Litoměřice	15 494	51 247 631	4 353	15 271 631	16 080	54 232 858
Litvínov	23 275	63 476 263	11 553	41 980 398	8 806	31 443 025
Louny	20 791	61 898 602	6 250	25 552 997	8 896	32 895 192
Lovosice	8 109	24 945 729	2 311	8 877 244	7 596	24 022 171
Most	48 714	134 989 656	22 116	82 457 195	16 356	55 191 894
Podbořany	6 753	18 815 053	2 405	9 497 742	3 605	12 878 091
Roudnice nad Labem	10 002	34 109 405	4 026	16 888 565	6 441	20 390 233
Rumburk	18 897	49 309 525	6 207	24 516 878	10 793	42 507 520
Štětí	7 542	21 158 771	3 969	14 847 227	0	0
Teplice	64 175	188 035 345	21 852	80 751 875	32 106	98 540 088
Ústí nad Labem	62 561	179 436 433	28 147	118 278 572	19 534	61 467 210
Varnsdorf	12 220	32 696 262	3 539	13 102 187	3 991	13 103 400
Žatec	13 044	37 414 345	4 870	21 289 811	6 730	25 034 459
Ústecký kraj	428 215	1 223 013 241	161 290	626 235 251	190 882	648 093 144

5. MAPOVÁNÍ PREDIKCE TRENDŮ ZAMĚSTNANOSTI A POTŘEB ZAMĚSTNAVATELŮ V ÚSTECKÉM KRAJI

V krátkodobém horizontu 2 až 3 měsíců se v Ústeckém kraji předpokládá přetrvávající pokles podílu nezaměstnaných na obyvatelstvu ve věku 15 - 64 let, neboť s příchodem jarních měsíců se naplno rozběhly práce především v zemědělství a stavebnictví. Pozitivní vývoj v oblasti zaměstnanosti se předpokládá ve všech okresech Ústeckého kraje, a to až do období letních prázdnin.

Signály od navštívených zaměstnavatelů jsou podobné. Převládá názor, že u nich dochází k pozvolnému nárůstu produkce, na který by měl být vázán i nábor nových pracovníků. Pozitivní vývoj a výhledové přijímání pracovníků v řádu jednotek i desítek hlásí zaměstnavatelé prakticky ve všech okresech Ústeckého kraje, a to napříč různými profesemi. Naopak organizační změny, které se negativně projeví na přílivu uchazečů do evidence úřadu práce, postihnou užší okruh zaměstnavatelů. V průběhu dubna byly v Ústeckém kraji nahlášeny 2 organizační změny (obě v okresu Ústí n. L.), které by ve výsledku měly postihnout 17 zaměstnanců. Cílem ÚP ČR, KrP v Ústí n. L. bude navázat spolupráci se zaměstnavateli plánujícími propouštění zaměstnanců za účelem minimalizace dopadů na pracovníky při ztrátě zaměstnání a nabídnutí pomoci vč. finanční podpory při získávání zaměstnání nového.

Tabulka č. 6 - Přehled realizovaných monitorovacích návštěv

Okres	Realizované monitorovací návštěvy		
	únor	březen	duben
Děčín	19	5	11
Chomutov	21	24	22
Litoměřice	10	10	12
Louny	18	22	5
Most	12	14	15
Teplice	39	44	44
Ústí n. L.	29	41	10
Ústecký kraj	148	160	119

Mezi nejžádanější profese v rámci Ústeckého kraje patří řidiči nákladních automobilů a autobusů, stavební dělníci a zedníci, svářeči, obráběči, potrubáři, zámečníci, údržbáři, obsluha strojů a operátoři výrobních linek, kuchaři, číšníci a servírky, mechanici, elektromechanici a elektrikáři, pomocní a montážní dělníci, učitelé apod.

V průběhu měsíce dubna 2015 bylo uskutečněno 119 monitorovacích návštěv u zaměstnavatelů, přičemž nejvíce proběhlo v okrese Teplice (44). Z názorů většiny navštívených zaměstnavatelů všech okresů vyplývá očekávaný pozvolný nárůst počtu zakázek i objemu výroby, v horším případě stagnace. Pozitivně se zaměstnavatelé staví k nástrojům APZ či nabízeným RIP, které by mohly částečně napomoci ke zlepšení personální situace ve společnostech.

V dlouhodobém horizontu 1 roku lze očekávat pokračující mírné zlepšování situace v nezaměstnanosti. Opakované signály z roku 2014 i současný vývoj jsou poměrně pozitivní a aktuálně není žádný důvod se domnívat, že by tomu v průběhu roku 2015 mělo být jinak. K výraznému zlepšení však může dojít až s globálním oživením ekonomiky, které na sebe naváže růst objemu výroby a vytváření nových pracovních míst. Z regionálního hlediska je nezbytná podpora přílivu nových investorů do Ústeckého kraje, ale také podpora stávajících regionálních zaměstnavatelů.

6. PROJEKTY SPOLUFINANCOVANÉ Z ESF REALIZOVANÉ NA KRP ÚSTÍ NAD LABEM

Vzdělávejte se pro růst v Ústeckém kraji II

Projekt „Vzdělávejte se pro růst v Ústeckém kraji II“ je zaměřen na podporu zaměstnavatelů s prorůstovým potenciálem a má podpořit 3 130 zaměstnanců. Cílem projektu je umožnit vybraným podnikům získat finanční příspěvky na vzdělávání či rekvalifikaci svých zaměstnanců, a to po dobu jejich vzdělávání.

Od ledna 2014, kdy začal příjem žádostí, bylo přijato celkem 984 žádostí, přičemž schváleno bylo 666 žádostí. K 30. 4. 2015 bylo uzavřeno 754 dohod s 208 zaměstnavateli. Těmto dohodám odpovídá 3 892 účastníků vzdělávacích aktivit. Na realizaci projektu bylo k 30. 4. 2015 z rozpočtu 112 877 tis. Kč doposud vyčerpáno 49 500 tis. Kč, finanční závazky v sepsaných dohodách činí 42 956 tis. Kč. Realizace projektu končí k 31. 10. 2015.

Odborné praxe pro mladé do 30 let v Ústeckém kraji

Projekt „Odborné praxe pro mladé do 30 let v Ústeckém kraji“ je určen mladým uchazečům o zaměstnání (do 30 let) dlouhodobě evidovaným a s minimální pracovní zkušeností. Projekt poskytuje těmto lidem odborné dovednosti a znalosti pro výkon konkrétní profese realizované formou praxe u zaměstnavatele a pomáhá tak začlenit mladé lidi na trh práce. Plánováno je takto podpořit přibližně 1 900 lidí.

K 30. 4. 2015 se podařilo projektem podpořit 2 138 účastníků. Umístit přímo na odbornou praxi k zaměstnavatelům se pak z plánovaných 1 286 účastníků podařilo 1 688 účastníků. Z celkového rozpočtu projektu, který po navýšení činí 297 051 tis. Kč, bylo dosud vyčerpáno 188 334 tis. Kč, v uzavřených dohodách činí závazky dalších 99 454 tis. Kč. Celková realizace projektu končí 30. 11. 2015.

Práce pro každého v Ústeckém kraji

Projekt „Práce pro každého v Ústeckém kraji“ je zaměřen na pomoc uchazečům se základním vzděláním nebo kvalifikací, kterou již nemůžou uplatnit na trhu práce, neboť se poptávka po těchto profesích na trhu práce snížila, či dokonce zanikla. Projekt je také určen pro uchazeče, kteří byli vyučeni v oborech sice žádaných, ale individuálně neuplatnitelných tj. nikdy svou profesi nevykonávali, či nemohli vykonávat např. z důvodu zdravotního stavu, sociální zátěže či péče o děti. Realizace projektových aktivit, kterou zajišťuje dodavatel, probíhá od června 2013. Výběry účastníků do projektu byly ukončeny.

K 31. 3. 2015 bylo podpořeno celkem 950 účastníků z původně plánovaných 800. Cílem projektu bylo umístit na pracovní trh minimálně 400 účastníků. Od začátku projektu se podařilo najít práci 533 lidem, z čehož 331 pracovních míst bylo finančně podpořených. Z celkového rozpočtu projektu, který činí 53 585 tis. Kč, bylo dosud vyčerpáno 41 763 tis. Kč a v závazcích je soustředěno dalších 2 624 tis. Kč. Projekt končí 30. 8. 2015.

Sociálně vyloučené lokality Ústeckého kraje

Projekt „Sociálně vyloučené lokality Ústeckého kraje“ je zaměřen na nezaměstnané osoby pocházející ze sociálně vyloučených lokalit Ústeckého kraje. Cílem projektu je pomoci lidem z těchto lokalit prostřednictvím projektových aktivit, mezi které patří individuální a skupinové poradenství, motivace a aktivizace, rekvalifikace, pracovní asistence včetně doprovodů na pracovní pohovory a zprostředkování podporovaného zaměstnání s využitím pracovní asistence ještě po dobu několika prvních týdnů na novém pracovišti. Projekt plánoval podpořit 1 000 uchazečů, z nichž minimálně 424 osob mělo být umístěno na trh práce.

Do projektu se k 30. 4. 2015 zapojilo 1 200 účastníků. Všem účastníkům je poskytováno, průběžně individuální poradenství, bilanční diagnostika i aktivizačně motivační školení. Tímto úspěšně prošlo 1 629 účastníků. Další aktivitou projektu je zvolená rekvalifikace, kterou úspěšně absolvovalo 42 účastníků projektu. Od začátku realizace projektu se podařilo umístit na trh práce 586 osob, z nichž 507 bylo podpořeno mzdovým příspěvkem. Celkový rozpočet projektu činí 94 828 tis. Kč. K 31. 3. 2015 bylo vyčerpáno 40 020 tis. Kč a v již uzavřených dohodách činili závazky dalších 48 000 tis. Kč. Celková realizace projektu byla prodloužena o 1 měsíc a bude tedy končit 30. 11. 2015.

Restart na druhou v Ústeckém kraji

Projekt Restart na druhou v Ústeckém kraji je zacílen na pomoc zaměstnancům, kterým hrozí ztráta zaměstnání nebo jsou již ve výpovědní lhůtě, a to zejména z důvodu organizačních změn. Oproti původně plánovanému počtu 450 podpořených osob se projektu do konce dubna 2015 podařilo podpořit 535 osob. Z důvodu prodloužení doby realizace projektu do 31. 10. 2015 je i nadále projekt připraven pomoci dalším lidem, kteří budou mít zájem. Z jednotlivých modulů školení, která jsou pro účastníky realizována v oblasti pracovního práva, psychologie, finanční gramotnosti a soft skills, bylo do konce dubna 2015 vydáno více než 1 783 osvědčení úspěšným absolventům.

Do konce dubna 2015 se díky projektu podařilo najít zaměstnání 431 účastníkům, z nichž 279 bylo umístěno na dotovaná pracovní místa a 6 účastníků se rozhodlo zahájit samostatně výdělečnou činnost. Z celkového rozpočtu 49 197 tis. Kč bylo dosud vyčerpáno 22 685 tis. Kč a v již uzavřených dohodách činí závazky dalších 16 680 tis. Kč.

7. AKTIVITY EURES PORADCE V ÚSTECKÉM KRAJI

V měsíci dubnu EURES poradkyně prováděly pravidelné aktualizace volných pracovních míst dle vymezené odpovědnosti, vedly individuální pohovory s uchazeči o zaměstnání v zahraničí i zaměstnavateli.

13. 4. 2015 se konal další pravidelný **individuální poradenský den pro zájemce o práci v SRN** s EURES poradkyní Ramonou Zimmermann z AA Pirna. Poradenství bylo poskytnuto 9 uchazečům.

15. 4. 2015 přednáška EURES pro uchazeče o zaměstnání v zahraničí (16 účastníků).

20. - 21. 4. 2015 proběhla pravidelná schůzka koordinačního týmu EURES v Praze na GŘ ÚP ČR. Řešeny byly novinky z Evropské komise, prezentace k projektu Your First EURES Job; informace o aktuálním stavu EURES-T; řízení a koordinace projektu EURES ČR - řešení administrativních, projektových a finančních záležitostí. Proběhla prezentace Enterprise Europe Network - minimální mzda v Německu a vysílání pracovníků.

23. 4. 2015 se EURES poradkyně účastnily **akce Girls&Boys day**, kterou společně připravovaly ve spolupráci s AA Pirna. Vybraní žáci 8. tříd s rozšířenou výukou německého jazyka ze ZŠ SNP v Ústí n. L. navštívili vzdělávací akci pořádanou AA Pirna pro zájemce o informace o volbě povolání. Žáci si mohli v areálu AA Pirna vyzkoušet praktické činnosti související s různými povoláními, mohli si procvičit znalosti němčiny při rozhovorech se zaměstnavateli. Odpoledne pak navštívili kliniku Bavaria v Kreische.

29. 4. 2015 se konal poradenský workshop „Pravda a mýty o práci v SRN“ na ÚP ČR KoP v Mostě. Zúčastnilo se ho 22 zájemců.

30. 4. 2015 se konal pravidelný poradenský workshop „Pravda a mýty o práci v SRN“ na ÚP ČR, KrP v Ústí nad Labem. Zúčastnilo se ho 25 zájemců.

Během měsíce probíhala také příprava semináře pro zaměstnavatele, který proběhne 26. 5. 2015 v Ústí nad Labem.

V měsíci **DUBNU 2015** byl zaznamenán vysoký zájem uchazečů o práci i o informace týkající se životních a pracovních podmínek v EU/EHP. Dotazy se i nadále nejčastěji dotýkají problematiky koordinace

sociálních dávek, životních a pracovních podmínek, pracovně-právních sporů. Středem zájmu zůstává hlavně Německo a jeho příhraniční oblast, dále se dotazy ve větší míře týkaly Nizozemska, Lucemburska, skandinávských zemí, Rakouska a Velké Británie.

Během dubna došlo k celkem 294 kontaktům se zájemci o zaměstnání či informace (201), resp. se zaměstnavateli (93), a to formou osobní návštěvy (48), telefonického rozhovoru (121) a e-mailové korespondence (125). Dále došlo k 62 kontaktům s pracovníky ÚP ČR.

V rámci skupinových poradenství (3) byly informace o službách EURES a poradenství poskytnuty 63 osobám.

8. KONTROLNÍ A INSPEKČNÍ ČINNOST NA KRP ÚSTÍ NAD LABEM

Kontrolní činnost je prováděna na základě schválených plánů dle jednotlivých agend, či na základě přijatých podnětů. Referát specializovaných kontrol Krajské pobočky v Ústí nad Labem provádí:

- ✓ následné veřejnosprávní kontroly,
- ✓ kontroly podle zákona o státní sociální podpoře
- ✓ kontroly průměrného čistého měsíčního výdělku.

Dále pracovnice referátu spolupracují s útvarem zaměstnanosti při kontrole investičních pobídek = jsou rozpracovány 2 kontroly.

Podle zákona č. 320/2001 Sb., o finanční kontrole - tzv. veřejnosprávní kontroly. V dubnu 2015 bylo zahájeno, v režimu zákona č. 320/2001 Sb., o finanční kontrole, 40 následných veřejnosprávních kontrol, ukončeno bylo v uvedeném období 23 následných kontrol. Pro potřeby oddělení zaměstnanosti na krajské pobočce a pro podporu rozhodování o poskytnutí příspěvků z APZ na kontaktních pracovištích, je zpracován přehled „Rekapitulace výsledků následných veřejnosprávních kontrol“, kde jsou uvedeny úkony provedené v tomto měsíci. Rekapitulace obsahuje následné veřejnosprávní kontroly, které byly u příjemců veřejné finanční podpory:

- a) bez zjištění (zkontrolovány byly dohody ve výši 9 417 tis. Kč),
- b) se zjištěním porušení dohod se stručným popisem jednotlivých porušení (porušení v celkové výši 249 tis. Kč). Jednalo se o porušení u 6 příjemců veřejných finančních prostředků.

V uvedeném období byly zaslány 4 výzvy k vrácení finančních prostředků v celkové výši 811 tis. Kč.

Podle zákona č. 117/1995 Sb., o státní sociální podpoře bylo zahájeno 47 a ukončeno 33 kontrol. Z těchto provedených kontrol byly vyčísleny přeplatky na výplatách dávek SSP v celkové výši 101 tis. Kč. Kontrolami v oblasti dávek SSP se v dubnu podařilo **odhalit 34 klientů, kteří nepřiznali své příjmy ve výši 898 tis. Kč.**

Podle zákona č. 435/2004 Sb., o zaměstnanosti bylo provedeno 7 kontrol průměrného měsíčního čistého výdělku. Neformálním způsobem (na úřadě) byly provedeny 4 kontroly, u zaměstnavatele pak 3, z toho 2 kontroly nejsou ještě ukončeny.

9. PODPORA ODBORNÉHO VZDĚLÁVÁNÍ ZAMĚSTNANCŮ V ÚSTECKÉM KRAJI

Úřad práce ČR, Krajská pobočka v Ústí nad Labem se podílí na realizaci projektu „Podpora odborného vzdělávání zaměstnanců“. Projekt je realizován v období 1. 12. 2013 - 30. 11. 2015 v rámci Operačního programu Lidské zdroje a zaměstnanost a navazuje na sérii projektů, které jsou v ČR realizovány od roku 2009 s cílem podpořit odborný rozvoj zaměstnanců.

Projekt je určen zaměstnavatelům, případně osobám samostatně výdělečně činným, kteří i přes negativní vývoj aktuální ekonomické situace mají na trhu stabilní pozici s možností přechodu k růstu. Projekt umožní získat vybraným podnikům finanční příspěvky na vzdělávací aktivity nebo rekvalifikace svých zaměstnanců. Současně budou zaměstnavateli uhrazeny mzdové náklady vzdělávaných zaměstnanců, a to po celou dobu jejich vzdělávání. Podmínkou vstupu do projektu je výše tržeb zaměstnavatele nebo OSVČ, která v meziročním srovnání nesmí zaznamenat pokles překračující 15 %.

Úřad práce ČR, Krajská pobočka v Ústí nad Labem dosud přijala 384 žádostí od 115 zaměstnavatelů nebo osob samostatně výdělečně činných pro 4 161 zaměstnanců/OSVČ. Z uvedeného počtu bylo schváleno 275 žádostí pro 2 457 zaměstnanců/OSVČ.

10. ZAHRANIČNÍ ZAMĚSTNANOST V ÚSTECKÉM KRAJI

Tabulka č. 7 - Přehled zahraniční zaměstnanosti i nezaměstnanosti

Zaměstnanost zahraničních občanů		Ústecký kraj	Děčín	Chomutov	Litoměřice	Louny	Most	Teplice	Ústí n. L.
Povolení k zaměstnání	nově vydaná	3	0	0	1	0	0	2	0
	prodloužená	2	0	0	0	1	1	0	0
	skončení platnosti	8	0	0	3	3	1	0	1
z toho pro členy družstev (podle § 89 odst. 2 ZoZ)	nově vydaná	0	0	0	0	0	0	0	0
	prodloužená	0	0	0	0	0	0	0	0
	skončení platnosti	0	0	0	0	0	0	0	0
z toho pro společníky obchodních společností (podle § 89 odst. 2 ZoZ)	nově vydaná	2	0	0	0	0	0	2	0
	prodloužená	1	0	0	0	0	1	0	0
	skončení platnosti	0	0	0	0	0	0	0	0
z toho pro držitele povolení k dlouhodobému pobytu - podnikání (podle § 89 odst. 4 ZoZ)	nově vydaná	0	0	0	0	0	0	0	0
	prodloužená	0	0	0	0	0	0	0	0
	skončení platnosti	0	0	0	0	0	0	0	0
z toho pro sezónní pracovníky (podle § 96 ZoZ)	nově vydaná	0	0	0	0	0	0	0	0
	prodloužená	0	0	0	0	0	0	0	0
	skončení platnosti	0	0	0	0	0	0	0	0
Informační karty cizinců, kteří nepotřebují povolení k zaměstnání	ohlášení zahájení	110	18	21	22	0	7	10	32
	ohlášení ukončení	51	12	17	13	0	1	5	3
Informační karty občanů EU/EHP a Švýcarska a rodinných příslušníků	ohlášení zahájení	908	22	70	83	614	14	39	66
	ohlášení ukončení	183	18	24	29	80	7	11	14
Informace o vyslání podle § 98a ZoZ	ohlášení zahájení	0	0	0	0	0	0	0	0
	ohlášení ukončení	0	0	0	0	0	0	0	0

Od poloviny roku 2014 došlo k přechodu části agendy zahraniční zaměstnanosti na Policii ČR (Odbor azylové a migrační politiky), a tudíž k významnému poklesu vydaných či prodloužených povolení k zaměstnání. V průběhu **dubna 2015** bylo v Ústeckém kraji vydáno či prodlouženo 5 povolení k zaměstnání, z toho nejvíce v okrese Teplice (2). Ve stejném období skončila platnost 8 povolením, nejvíce v okresech Litoměřice a Louny (3). Ve sledovaném měsíci podali žadatelé na úřady práce v Ústeckém kraji 1 118 informačních karet o zahájení zaměstnání, z čehož bylo 908 z EU/EHP či Švýcarska, a 110 ze „třetích zemí“. Za stejnou dobu ukončilo výkon zaměstnání 234 zahraničních zaměstnanců, přičemž 183 bylo z EU/EHP či Švýcarska a 51 ze „třetích zemí“.

11. PŘÍLOHY - PODÍL NEZAMĚSTNANÝCH V OBCÍCH ÚSTECKÉHO KRAJE K 30. 4. 2015

Tabulka č. 8 - Podíl nezaměstnaných dle obcí

Obec	Kód obce	Uchazeči celkem	Obyvatelstvo 15-64 let	PN (v %)
Bílence	562980	26	179	14,53
Blatno	562998	24	332	7,23
Březno	563013	81	882	9,18
Černovice	563021	27	377	7,16
Droužkovice	563056	29	568	4,93
Hora Svatého Šebestiána	563064	15	217	6,91
Hrušovany	563072	44	383	11,49
Chomutov	562971	3 813	33 577	11,02
Kalek	563111	13	170	7,65
Křimov	563161	32	265	11,70
Málkov	563200	27	542	4,98
Místo	563242	23	321	7,17
Nezabylice	546160	11	144	7,64
Spořice	563340	63	1 027	5,94
Údlice	563382	40	812	4,68
Všehrady	563471	10	108	8,33
Výsluní	563498	19	301	6,31
KoP Chomutov		4 297	40 205	10,39
Boleboř	563005	10	170	5,88
Jirkov	563099	1 902	14 380	12,93
Otvice	563277	27	442	6,11
Pesvice	546062	6	94	6,38
Strupčice	563358	45	589	7,64
Vrskmaň	563463	22	209	10,53
Všestudy	563480	10	139	7,19
Vysoká Pec	563501	47	714	6,44
KoP Jirkov		2 069	16 737	12,10
Chbany	563081	62	441	13,38
Kadaň	563102	1 213	12 200	9,25
Kovářská	563137	80	800	9,50
Kryštofovy Hamry	563315	6	72	8,33
Libědice	563188	19	173	10,40
Loučná pod Klínovcem	546518	4	65	4,62
Mašťov	563218	44	398	10,80
Měděnec	563226	5	92	5,43
Pětipsy	563293	10	137	7,30
Račetice	546071	12	292	4,11
Radonice	563323	88	795	10,44
Rokle	563331	24	195	11,79
Vejprty	563404	188	2 108	8,44
Veliká Ves	563412	26	215	12,09
Vilémov	563439	24	422	5,21
KoP Kadaň		1 805	18 405	9,19
Domašín	563048	11	127	8,66
Kláštorec nad Ohří	563129	979	10 556	9,17
Okounov	563269	13	226	5,75
Perštejn	563285	33	775	4,26
KoP Kláštorec nad Ohří		1 036	11 684	8,77

Obec	Kód obce	Uchazeči celkem	Obyvatelstvo 15-64 let	PN (v %)
Bíšany u Loun	542547	11	199	5,03
Brodec	546895	2	54	3,70
Břvany	566063	24	229	9,17
Cítoliby	542571	64	682	9,24
Černčice	542628	59	927	6,04
Dobroměřice	546861	63	964	5,81
Domoušice	566152	48	429	10,72
Hříškov	566195	23	254	8,27
Hřivice	566217	23	427	5,15
Chlumčany	566233	25	383	6,27
Chožov	566241	57	407	13,27
Chraberce	546429	3	92	3,26
Jimlín	546011	46	582	7,39
Koštice	566284	34	424	8,02
Kozly	530557	10	96	7,29
Lenešice	566322	91	968	8,47
Libčeves	566349	67	681	9,25
Líšňany	546879	19	304	5,92
Louny	565971	1 210	12 609	8,94
Nová Ves	542636	5	76	6,58
Obora	542580	9	275	3,27
Opočno	542555	11	86	12,79
Panenský Týnec	566535	13	312	4,17
Peruc	566551	140	1 457	8,99
Pnětluky	566578	15	252	5,56
Počedělice	566586	13	182	6,59
Postoloprty	566624	452	3 363	12,88
Raná	566659	10	182	4,40
Ročov	566667	29	397	6,55
Slavětín	566713	40	345	11,01
Smolnice	566721	21	275	7,27
Toužetín	566829	20	203	9,36
Úherce	546178	2	51	3,92
Veltěže	566896	29	276	10,14
Vinařice	566918	10	159	6,29
Vrbno nad Lesy	566926	9	130	6,92
Vršovice	546887	13	173	6,36
Výškov	566951	37	342	9,94
Zbrašín	566977	18	216	6,94
Želkovice	530565	2	67	2,99
Žerotín	543012	7	131	4,58
KoP Louny		2 784	29 661	8,79
Blatno	566004	25	368	6,25
Bíšany	566021	65	651	9,06
Krásný Dvůr	566306	29	497	4,02
Kryry	566314	119	1 609	6,71
Lubenec	566438	87	972	7,92
Nepomyšl	566501	38	251	12,75
Očihov	566527	26	261	8,81
Petrohrad	566560	50	435	10,80
Podbořanský Rohozec	566608	12	90	10,00
Podbořany	566616	374	4 314	7,79
Vroutek	566934	127	1 295	8,73
KoP Podbořany		952	10 743	7,88

Obec	Kód obce	Uchazeči celkem	Obyvatelstvo 15-64 let	PN (v %)
Bílina	567451	1 097	11 621	8,83
Bořislav	567469	10	276	3,62
Bystřany	567477	70	1 255	5,10
Bžany	567485	41	595	6,55
Dubí	567507	510	5 480	8,70
Duchcov	567515	579	5 695	9,55
Háj u Duchcova	567523	29	794	3,40
Hostomice	567531	92	878	10,02
Hrob	567558	86	1 364	6,09
Hrobčice	567566	40	756	4,89
Jeníkov	567582	52	653	7,66
Kladruby	567604	10	253	3,95
Kostomlaty pod Milešovkou	567612	29	587	4,77
Košťany	567621	181	2 108	8,25
Krupka	567639	784	9 232	8,00
Lahošť	567647	20	417	4,56
Ledvice	567655	27	379	7,12
Lukov	546909	6	102	5,88
Měrunice	567698	8	238	3,36
Mikulov	567701	5	150	3,33
Modlany	567710	37	702	4,99
Moldava	567728	22	134	16,42
Novosedlice	567752	143	1 536	8,66
Ohnič	567761	28	499	5,61
Osek	567779	178	3 280	5,00
Proboštov	567787	135	1 880	6,76
Rtyně nad Bílinou	567809	31	581	5,16
Srbice	567833	22	235	8,94
Světec	567841	37	693	5,19
Teplice	567442	3 163	33 242	8,97
Újezdeček	567850	78	648	11,11
Zabrušany	567868	55	777	6,44
Žalany	567876	12	369	2,98
Žim	567884	3	117	2,56
KoP Teplice		7 620	87 526	8,20
Bitoveves	565997	39	292	11,99
Blažim	566012	24	190	12,63
Čeradice	530581	24	198	11,11
Deštnice	566128	16	122	12,30
Holedeč	566187	32	400	7,25
Liběšice	566357	44	525	7,62
Libočany	530590	23	378	5,29
Libořice	566381	21	242	8,26
Lipno	566403	14	361	3,88
Lišany	566411	9	105	8,57
Měcholupy	566454	100	694	13,40
Nové Sedlo	566519	47	377	12,20
Staňkovice	543128	65	624	10,10
Tuchořice	566853	31	480	5,83
Velemyšleves	566870	44	217	16,59
Zálužice	530603	8	52	15,38
Žatec	566985	1 316	12 978	9,57
Žiželice	567019	31	307	10,10
KoP Žatec		1 888	18 542	9,57

Obec	Kód obce	UoZ	Obyvatelstvo	PN (v %)
Budyně nad Ohří	564656	164	1 423	11,38
Černiv	564699	15	122	12,30
Evaň	564834	23	177	12,99
Chotěšov	564940	24	319	7,52
Klapý	565024	20	328	5,49
Křesín	565075	17	227	7,49
Libochovice	565164	229	2 292	9,90
Lkáň	546691	11	133	8,27
Martiněves	565253	40	508	7,87
Mšené-lázně	565318	125	1 159	10,61
Přestavky	565474	19	179	10,61
Radovesice	565521	25	299	8,36
Sedlec	546721	10	145	6,21
Slatina	565601	20	186	10,75
Žabovřesky nad Ohří	565938	17	168	10,12
KoP Libochovice		759	7 665	9,78
Bohušovice nad Ohří	564591	130	1 728	7,29
Brňany	564613	26	322	8,07
Brozany nad Ohří	564621	68	878	7,63
Býčkovice	546780	23	210	10,95
Dolánky nad Ohří	553646	19	173	10,98
Hlinná	564842	10	173	5,78
Horní Řepčice	546763	6	64	9,38
Chudoslavice	546810	10	109	9,17
Kamýk	546771	5	97	5,15
Křešice	565083	62	942	6,58
Libochovany	565156	33	398	8,29
Litoměřice	564567	1 164	16 284	7,01
Malíč	542491	10	117	8,55
Michalovice	542521	6	104	5,77
Miřejovice	530506	8	151	5,30
Mlékojedy	565296	17	156	10,90
Píšťany	542539	21	145	14,48
Ploskovice	565393	24	301	7,97
Polepy	565431	84	932	8,69
Staňkovice	546828	4	42	9,52
Terezín	565717	170	1 974	8,46
Travčice	565741	25	424	5,90
Trnovany	542407	15	234	6,41
Třebošín	565792	29	378	7,67
Velké Žernoseky	565857	26	336	7,74
Vrutice	565911	11	197	5,58
Žalhostice	565946	23	350	6,57
Žitenice	565962	63	1 070	5,89
KoP Litoměřice		2 092	28 289	7,28
Drahobuz	564770	25	175	14,29
Hoštka	564877	132	1 158	10,97
Chotiněves	564966	9	149	6,04
Levín	565105	8	86	9,30
Liběšice	565121	100	1 090	9,08
Lovečkovice	565211	39	362	10,77
Račice	565482	19	214	8,88
Rochov	565547	4	67	5,97
Snědovice	565610	41	541	7,58
Štětí	565709	780	6 094	12,42
Úštěk	565814	262	1 962	13,25
KoP Štětí		1 419	11 898	11,67

Obec	Kód obce	Uchazeči celkem	Obyvatelstvo 15-64 let	PN (v %)
Čížkovice	564711	71	940	7,55
Děčany	564729	27	234	11,54
Dlažkovice	564737	6	68	8,82
Chodovlice	564931	6	104	5,77
Chotiměř	564958	19	203	9,36
Jenčice	505528	14	234	5,98
Keblice	565016	23	239	9,62
Lhotka nad Labem	565113	16	320	4,38
Lovosice	565229	537	5 683	9,36
Lukavec	565237	22	280	7,50
Malé Žernoseky	565245	30	475	6,32
Podsedice	565415	26	418	6,22
Prackovice nad Labem	565458	42	411	10,22
Siřejovice	565598	7	191	3,66
Sulejovice	565695	31	577	5,37
Třebenice	565768	72	1 332	5,33
Třebívlice	565776	39	605	6,45
Úpohlavy	565806	11	171	6,43
Velemín	565849	75	1 037	7,14
Vchynice	565865	13	218	5,96
Vlastislav	565873	4	111	3,60
Vrbičany	565903	25	220	10,91
KoP Lovosice		1 116	14 071	7,85
Bechlín	564575	44	858	4,90
Brzánky	546755	7	53	11,32
Bříza	564648	12	309	3,56
Ctiněves	564672	14	200	7,00
Černěves	546852	11	151	7,28
Černouček	542423	15	201	7,46
Dobříň	564745	22	372	5,65
Doksany	564753	20	250	8,00
Dušníky	564818	16	297	5,39
Horní Beřkovice	564851	28	596	4,70
Hrobce	564893	37	442	8,37
Chodouny	564923	53	434	12,21
Kleneč	565032	26	343	7,58
Kostomlaty pod Řípem	565059	36	301	11,96
Krabčice	565067	29	562	5,16
Kyškovice	565091	10	181	5,52
Libkovic pod Řípem	565148	34	357	8,96
Libotenice	565172	13	304	4,28
Mnetěš	565300	12	387	3,10
Nové Dvory	565342	23	265	8,68
Oleško	542440	6	58	10,34
Račiněves	565491	27	388	6,96
Roudnice nad Labem	565555	694	8 543	8,08
Straškov-Vodochody	565679	64	698	9,03
Vědomice	565831	29	577	4,85
Vražkov	565881	21	302	6,95
Vrbice	565890	30	341	8,80
Záluží	542482	11	115	9,57
Židovice	565954	17	246	6,91
KoP Roudnice nad Labem		1 361	18 131	7,43

Obec	Kód obce	Uchazeči celkem	Obyvatelstvo 15-64 let	PN (v %)
Brandov	567078	9	175	5,14
Český Jiřetín	567108	7	52	13,46
Hora Svaté Kateřiny	567167	21	293	7,17
Horní Jiřetín	567175	186	1 473	12,63
Klíny	567191	5	76	6,58
Litvínov	567256	2 252	16 705	13,37
Lom	567264	304	2 642	11,51
Louka u Litvínova	567272	56	501	10,98
Mariánské Radčice	567302	46	338	13,61
Meziboří	567311	366	3 170	11,51
Nová Ves v Horách	567329	20	327	5,81
KoP Litvínov		3 272	25 752	12,62
Bečov	567043	151	1 108	13,54
Bělušice	567051	22	164	13,41
Braňany	567060	86	935	9,20
Havraň	567141	38	494	7,69
Korozluky	567221	10	136	7,35
Lišnice	567248	10	159	6,29
Lužice	567281	22	438	5,02
Malé Březno	567299	18	171	10,53
Most	567027	5 555	46 583	11,86
Obrnice	567337	271	1 537	17,57
Patokryje	567345	27	324	8,33
Polerady	567353	8	181	4,42
Skršín	567361	10	166	6,02
Volevčice	546437	2	66	3,03
Želenice	567426	31	343	9,04
KoP Most		6 261	52 805	11,80
Dolní Zálezly	567931	23	368	5,98
Habrovany	567957	12	157	7,64
Homole u Panny	567973	19	234	8,12
Chabařovice	568007	210	1 708	12,06
Chlumec	568015	242	3 129	7,51
Chuderov	568023	51	702	7,12
Libouchec	568058	99	1 245	7,71
Malé Březno	568091	25	360	6,39
Malečov	568104	36	544	6,43
Petrovice	568147	47	650	6,92
Povrly	568155	133	1 530	8,30
Přestanov	530620	15	279	5,38
Ryjice	546186	12	127	9,45
Řehlovice	568201	63	944	6,14
Stebno	546925	22	320	6,88
Tašov	568287	4	105	2,86
Telnice	568295	35	499	6,81
Tisá	568309	61	641	9,36
Trmice	553697	401	2 131	18,35
Ústí nad Labem	554804	7 850	62 407	12,25
Velké Březno	568350	117	1 460	7,95
Velké Chvojno	555223	47	605	7,77
Zubrnice	568384	15	162	9,26
KoP Ústí nad Labem		9 539	80 307	11,56

Obec	Kód obce	Uchazeči celkem	Obyvatelstvo 15-64 let	PN (v %)
Arnoltice	562343	17	274	6,20
Benešov nad Ploučnicí	562351	304	2 552	11,52
Bynovec	544647	15	196	6,63
Česká Kamenice	562394	387	3 603	10,35
Děčín	562335	3 474	32 875	10,11
Dobkovice	562408	40	458	8,73
Dobrná	545783	30	317	8,83
Dolní Habartice	545856	32	389	8,23
Františkov nad Ploučnicí	545899	28	287	9,41
Heřmanov	562483	37	343	10,20
Horní Habartice	545929	27	276	9,42
Hřensko	562513	18	218	7,80
Huntířov	562521	51	546	9,34
Janov	544680	17	201	7,96
Janská	530395	18	146	11,64
Jetřichovice	562556	21	273	7,69
Jílové	562564	264	3 585	7,31
Kámen	546453	7	145	4,14
Kunratice	546330	23	165	13,33
Kytlice	562645	15	352	3,69
Labská Stráň	544701	15	160	9,38
Ludvíkovice	546496	24	609	3,61
Malá Veleň	562700	30	303	9,90
Mašovice	562718	33	613	4,89
Markvartice	545678	34	470	6,38
Merboltice	545791	18	123	14,63
Růžová	566900	23	328	7,01
Srbská Kamenice	546348	11	154	7,14
Starý Šachov	545538	9	147	6,12
Těchlovice	555193	30	374	7,75
Valkeřice	562874	31	280	11,07
Velká Bukovina	562891	18	317	5,68
Verneřice	562921	76	772	9,59
Veselé	562939	16	219	6,85
KoP Děčín		5 193	52 070	9,58
Dolní Poustevna	562441	112	1 271	8,81
Doubice	530417	5	68	7,35
Jiříkov	562581	262	2 592	9,61
Krásná Lípa	562611	219	2 254	9,49
Lipová	562661	30	414	7,00
Lobendava	545708	15	261	5,36
Mikulášovice	562751	162	1 493	10,72
Rumburk	562777	586	7 672	7,44
Staré Křečany	562823	101	862	11,48
Šluknov	562858	494	3 799	12,71
Velký Šenov	562912	129	1 323	9,52
Vilémov	562947	41	646	6,35
KoP Rumburk		2 156	22 655	9,28
Dolní Podluží	562432	75	828	8,70
Horní Podluží	562505	37	543	6,45
Chřibská	562530	85	972	8,33
Jiřetín pod Jedlovou	562572	49	433	10,85
Rybniště	562793	38	460	7,83
Varnsdorf	562882	1 037	10 604	9,23
KoP Varnsdorf		1 321	13 840	9,03