



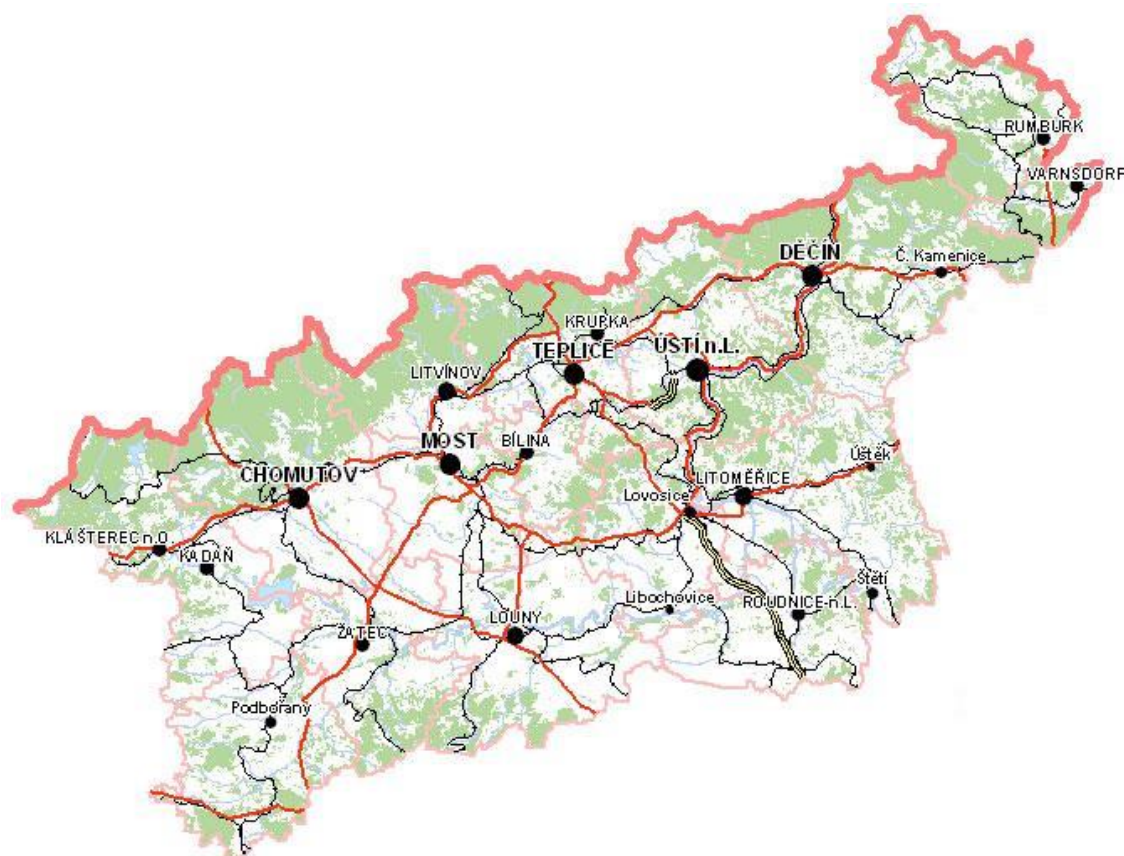
Úřad práce ČR

Krajská pobočka v Ústí nad Labem

Dvořákova 18 | 400 01 Ústí nad Labem | Tel.: 950 171 111


# Měsíční statistická zpráva

## ZÁŘÍ 2014



Zpracoval: Bc. Michal Tuček

<http://portal.mpsv.cz/upcr/kp/ulk/informace/bulletiny>

Fax: 950 171 496 | [podatelna@ul.mpsv.cz](mailto:podatelna@ul.mpsv.cz) | [www.uradprace.cz](http://www.uradprace.cz) |  [facebook.com/uradprace.cr](https://facebook.com/uradprace.cr)

**Osnova:**

<b>1. INFORMACE O NEZAMĚSTNANOSTI V ÚSTECKÉM KRAJI K 30. 9. 2014 .....</b>	<b>2</b>
<b>2. CHARAKTERISTIKA VÝVOJE NEZAMĚSTNANOSTI A VOLNÝCH PRACOVNÍCH MÍST V ÚSTECKÉM KRAJI .....</b>	<b>3</b>
<b>3. REALIZACE AKTIVNÍ POLITIKY ZAMĚSTNANOSTI V ÚSTECKÉM KRAJI .....</b>	<b>7</b>
<b>4. POSKYTNUTÉ NEPOJISTNÉ SOCIÁLNÍ DÁVKY V ÚSTECKÉM KRAJI .....</b>	<b>10</b>
<b>5. MAPOVÁNÍ PREDIKCE TRENDŮ ZAMĚSTNANOSTI A POTŘEB ZAMĚSTNAVATELŮ V ÚSTECKÉM KRAJI.....</b>	<b>11</b>
<b>6. PROJEKTY SPOLUFINANCOVANÉ Z ESF REALIZOVANÉ NA KRP ÚSTÍ NAD LABEM .....</b>	<b>12</b>
<b>7. AKTIVITY EURES PORADCE V ÚSTECKÉM KRAJI .....</b>	<b>13</b>
<b>8. VEŘEJNÁ SLUŽBA REALIZOVANÁ V ÚSTECKÉM KRAJI .....</b>	<b>13</b>
<b>9. KONTROLNÍ A INSPEKČNÍ ČINNOST NA KRP ÚSTÍ NAD LABEM .....</b>	<b>14</b>
<b>10. PODPORA ODBORNÉHO VZDĚLÁVÁNÍ ZAMĚSTNANCŮ V ÚSTECKÉM KRAJI .....</b>	<b>15</b>
<b>11. ZAHRANIČNÍ ZAMĚSTNANOST V ÚSTECKÉM KRAJI .....</b>	<b>15</b>
<b>12. PŘÍLOHY - PODÍL NEZAMĚSTNANÝCH V OBCÍCH ÚSTECKÉHO KRAJE K 30. 9. 2014 .....</b>	<b>16</b>

## 1. INFORMACE O NEZAMĚSTNANOSTI V ÚSTECKÉM KRAJI K 30. 9. 2014

V září celkový počet uchazečů o zaměstnání klesl o 0,12 % na 60 709 osob, počet hlášených volných pracovních míst klesl o 1,44 % na 3 351 a podíl nezaměstnaných osob na obyvatelstvu ve věku 15 - 64 let klesl na stávajících 10,63 %. Nezaměstnanost v Ústeckém kraji tak klesla, což potvrzuje pokračující trend v průběhu roku 2014. Pokles však byl již pouze nepatrný a v nejbližších měsících lze očekávat růst podílu nezaměstnaných i počtu evidovaných uchazečů o zaměstnání. Okresem s největším meziměsíčním poklesem nezaměstnaných uchazečů jsou Louny.

K 30. 9. 2014 evidoval Úřad práce ČR (ÚP ČR), Krajská pobočka v Ústí nad Labem celkem **60 709 uchazečů o zaměstnání**. Jejich počet byl o 70 nižší než na konci předchozího měsíce. Ve srovnání se stejným obdobím minulého roku je nižší o 3 310 osob. Z tohoto počtu bylo **59 064 dosažitelných** uchazečů o zaměstnání ve věku 15 - 64 let. Bylo to o 205 méně než na konci předchozího měsíce.

V průběhu měsíce bylo nově zaevidováno 6 744 osob. Ve srovnání s minulým měsícem to bylo více o 2 780 osob a v porovnání se stejným obdobím předchozího roku to je více o 387 osob.

Z evidence během měsíce září odešlo celkem 6 814 uchazečů (ukončená evidence, vyřazení uchazeči). Bylo to o 1 948 osob více než před měsícem a o 1 250 osob více než ve stejném měsíci minulého roku. Do zaměstnání z nich ve sledovaném měsíci nastoupilo 3 984, tj. o 1 096 více než v předchozím měsíci a o 1 266 více než ve stejném měsíci minulého roku, 827 uchazečů o zaměstnání bylo umístěno prostřednictvím ÚP ČR, 3 157 umístěno jiným způsobem, 917 vyřazeno sankčně a 1 913 z jiných důvodů.

Meziměsíční pokles evidovaných uchazečů o zaměstnání byl zaznamenán ve čtyřech okresech Ústeckého kraje, přičemž největší připadal na okres Louny (-0,19 %, 6 071 UoZ). Největší nárůst byl v okrese Chomutov (0,05 %, 9 876 UoZ).

Ke konci měsíce bylo evidováno na ÚP ČR, Krajské pobočce v **31 072 žen**. Jejich podíl na celkovém počtu uchazečů činil 51,2 %. **Podporu v nezaměstnanosti** pobíralo **8 327 uchazečů** o zaměstnání, tj. 13,7 % všech uchazečů v evidenci. V evidenci bylo **6 974 osob se zdravotním postižením (OZP)**, což představovalo 11,5 % z celkového počtu nezaměstnaných.

Ke konci září bylo evidováno **3 075 absolventů** škol všech stupňů vzdělání **a mladistvých**, jejichž počet vzrostl ve srovnání s předchozím měsícem o 758 osob, ale ve srovnání se stejným měsícem minulého roku byl nižší o 875 osob. Na celkové nezaměstnanosti se podíleli 5,1 %. V září standardně dochází k masivnímu nárůstu absolventů v evidenci, který se bude postupně v dalších měsících utlumovat.

**Podíl nezaměstnaných osob**, tj. počet dosažitelných uchazečů o zaměstnání ve věku 15 - 64 let k obyvatelstvu stejného věku, klesl k 30. 9. 2014 o 0,02 % na stávajících **10,63 %**. Podíl nezaměstnaných žen klesl na 11,07 % a podíl nezaměstnaných mužů stoupl na 10,20 %.

Podíl nezaměstnaných stejný nebo vyšší než celokrajský průměr vykázaly tři okresy Ústeckého kraje, přičemž nejvyšší byl v okresech Most (12,78 %) a Ústí nad Labem (12,54 %). Nejnižší podíl nezaměstnaných byl zaznamenán v okresech Litoměřice (9,05 %) a Teplice (9,18 %). Všechny okresy Ústeckého kraje tak značně převyšují republikový průměr.

Kraj evidoval k 30. 9. 2014 celkem **3 351 volných pracovních míst**. Jejich počet byl o 49 nižší než v předchozím měsíci, ale o 577 vyšší než ve stejném měsíci minulého roku. Na jedno volné pracovní místo připadalo v průměru 18,1 uchazeče, z toho nejvíce v okrese Ústí nad Labem (37,2 UoZ), nejméně v okresech Teplice (11,9 UoZ). Z celkového počtu nahlášených volných míst bylo 481 vhodných pro osoby se ZP, na jedno volné pracovní místo tak připadalo 14,5 těchto osob. Volných pracovních míst pro absolventy a mladistvé bylo registrováno 833, na jedno volné místo připadalo 3,7 uchazečů této kategorie.

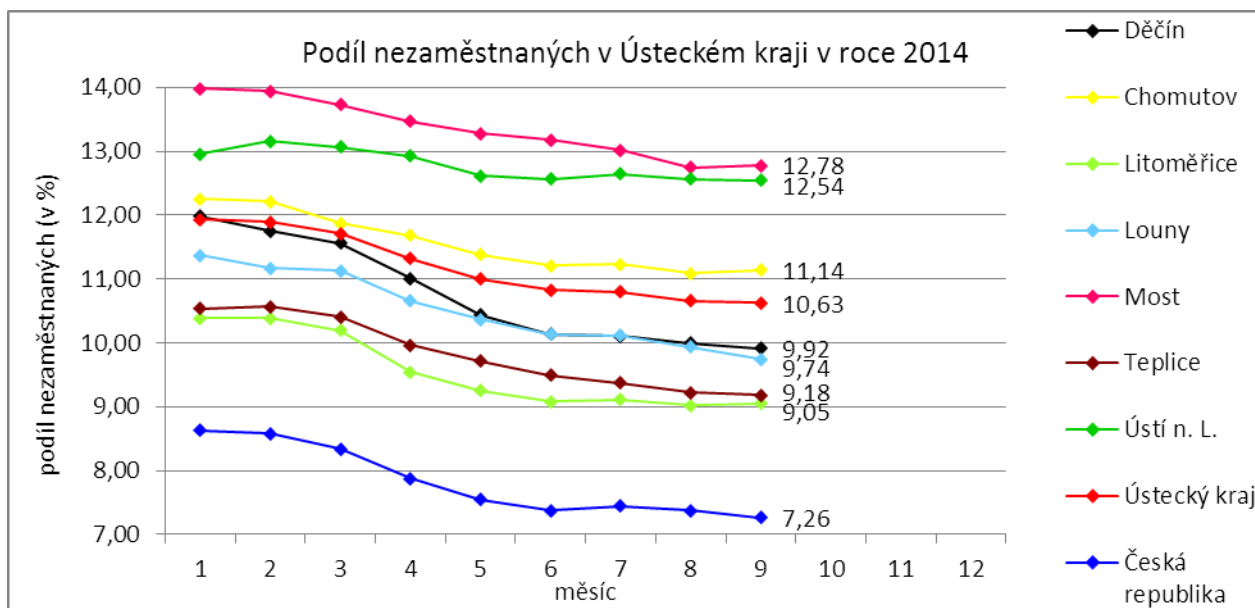
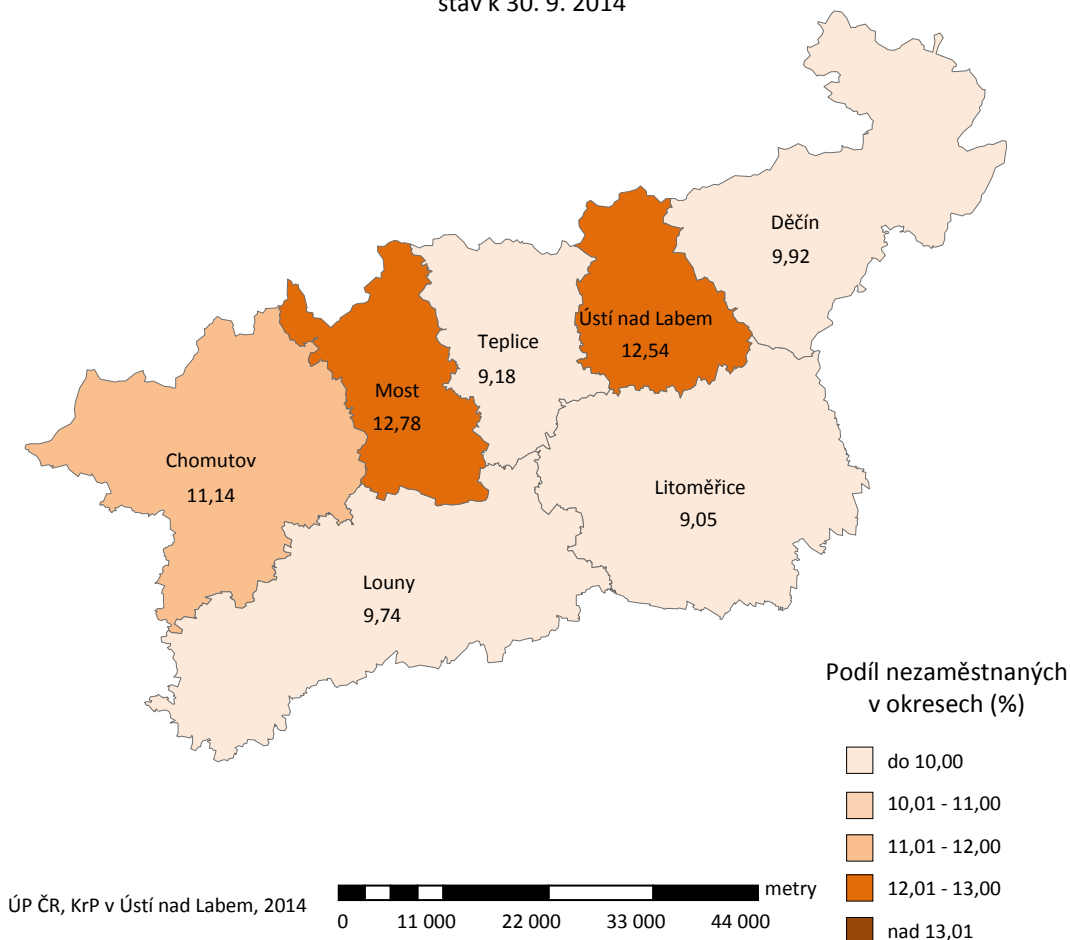
V rámci aktivní politiky zaměstnanosti (APZ) bylo k 30. 9. 2014 prostřednictvím příspěvků v rámci APZ podpořeno 8 321 uchazečů. V případě SÚPM se jednalo především o podporu administrativních pracovníků, kuchařů, prodavačů, stavebních dělníků atd., v případě SVČ to byla podpora osobních služeb (manikúra, pedikúra, masáže, kadeřnictví), oprav či revizí zařízení, grafiky apod.. U VPP se jedná především o pomocné a úklidové práce a u podpory CHPM nejčastěji o ostrahu, prodej či pomocné a dělnické profese.

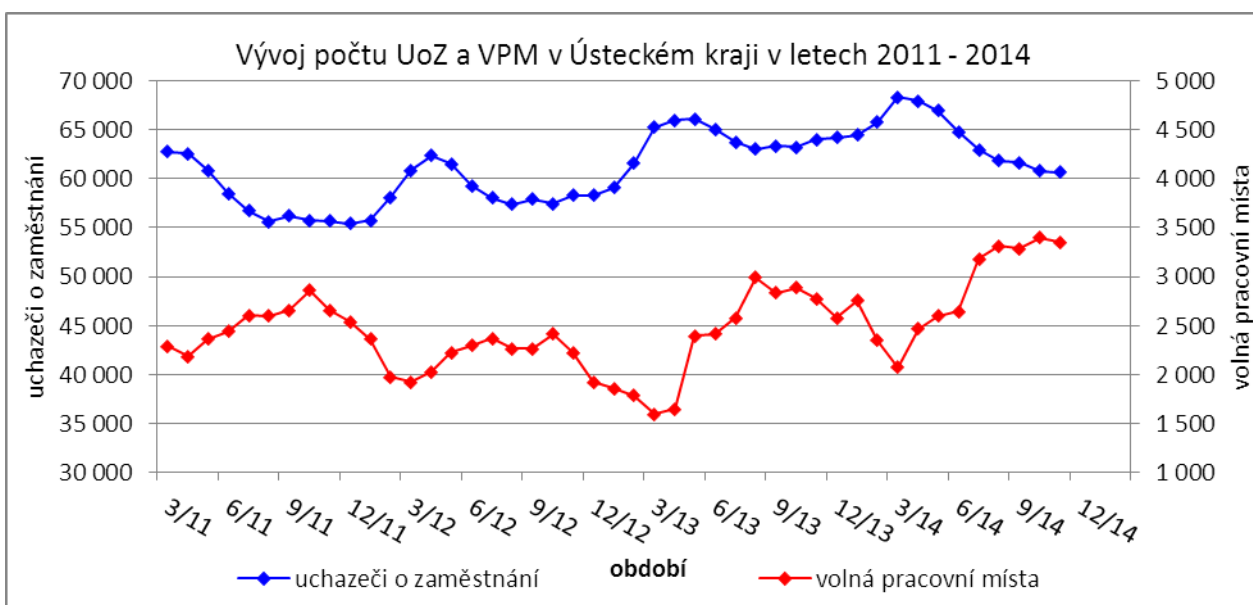
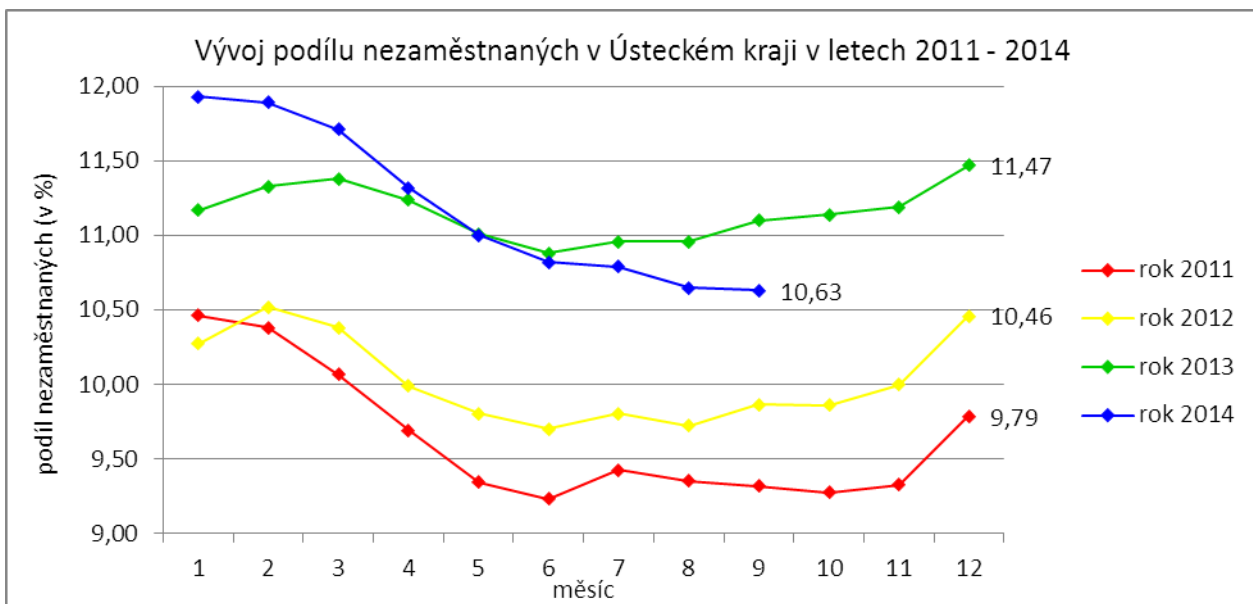
Informace o vývoji nezaměstnanosti v ČR v elektronické formě jsou zveřejněny na internetové adrese <http://portal.mpsv.cz/sz/stat>. Jednotlivé tiskové zprávy vydávané tiskovou mluvčí Úřadu práce ČR Mgr. Kateřinou Beránkovou jsou zveřejňovány na portálu MPSV na adrese <http://portal.mpsv.cz/upcr>, kde jsou k nalezení i další aktuální informace týkající se nezaměstnanosti, generálního ředitelství i jednotlivých krajských poboček.

## 2. CHARAKTERISTIKA VÝVOJE NEZAMĚŠTNANOSTI A VOLNÝCH PRACOVNÍCH MÍST V ÚSTECKÉM KRAJI

### Podíl nezaměstnaných na obyvatelstvu ve věku 15-64 let

okresy Ústeckého kraje  
stav k 30. 9. 2014





Tabulka č. 1 - Vývoj nezaměstnanosti v Ústeckém kraji

Ukazatel		Stav k		
		30. 9. 2013	31. 8. 2014	30. 9. 2014
evidovaní uchazeči o zaměstnání		64 019	60 779	60 709
- z toho	ženy	32 265	31 368	31 072
	absolventi a mladiství	3 950	2 229	3 075
	uchazeči se zdravotním postižením	7 032	7 126	6 974
uchazeči s nárokem na PvN		9 522	9 021	8 327
podíl nezaměstnaných osob (v %)		11,10	10,65	10,63
volná pracovní místa		2 774	3 400	3 351
počet uchazečů na 1 volné pracovní místo		23,08	17,88	18,12

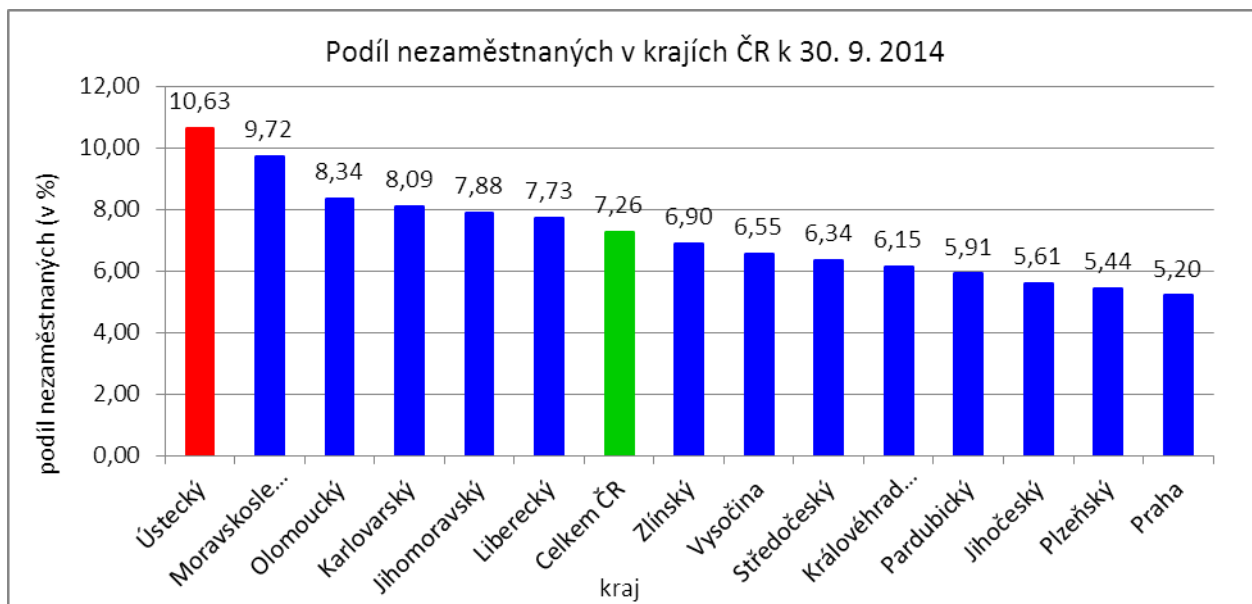
Tabulka č. 2 - Tok nezaměstnanosti v Ústeckém kraji

Ukazatel	Stav k		
	30. 9. 2013	31. 8. 2014	30. 9. 2014
nově evidovaní uchazeči o zaměstnání	6 357	3 964	6 744
uchazeči s ukončenou evidencí a vyřazení uchazeči	5 564	4 866	6 814
- z toho umístění celkem	2 718	2 888	3 984
- z toho umístění úřadem práce	357	715	827

Tabulka č. 3 - Vývoj nezaměstnanosti v jednotlivých okresech Ústeckého kraje

Okresy	Uchazeči o zaměstnání									UoZ s nár. na Pvn ke konci sled. měsíce
	ke konci min. měsíce	nově hlášení	vyřazení a s ukončenou evidencí					ke konci sled. měsíce	z toho ženy	
			celkem	z toho						
				umístění celkem	z toho ÚP	sankčně vyřazení	ostatní			
Děčín	9 048	1 026	1 072	645	165	92	335	9 002	4 530	1 326
Chomutov	9 813	1 204	1 141	701	127	140	300	9 876	5 191	1 277
Litoměřice	7 262	928	895	527	109	67	301	7 295	3 836	1 306
Louny	6 129	751	809	535	128	69	205	6 071	3 048	892
Most	9 976	990	988	548	115	182	258	9 978	5 397	1 217
Teplice	8 356	948	998	506	109	251	241	8 306	4 280	1 176
Ústí n. L.	10 195	897	911	522	74	116	273	10 181	4 790	1 133
<b>Ústecký kraj</b>	<b>60 779</b>	<b>6 744</b>	<b>6 814</b>	<b>3 984</b>	<b>827</b>	<b>917</b>	<b>1 913</b>	<b>60 709</b>	<b>31 072</b>	<b>8 327</b>

Okresy	Volná pracovní místa				UoZ / VPM	Podíl nezaměstnaných na obyvatelstvu (v %)			Obyvatelstvo 15-64 let		
	ke konci min. měsíce	ke konci sled. měsíce	z toho pro			celkem	ženy	muži	celkem	ženy	muži
			abs. a mlad.	osoby se ZP							
Děčín	457	326	57	82	27,61	9,92	10,14	9,70	87 609	42 980	44 629
Chomutov	390	405	96	61	24,39	11,14	12,05	10,28	86 307	41 884	44 423
Litoměřice	365	481	51	13	15,17	9,05	9,74	8,40	79 277	38 723	40 554
Louny	440	498	184	66	12,19	9,74	9,87	9,62	58 494	28 668	29 826
Most	700	668	234	68	14,94	12,78	14,16	11,46	77 782	37 936	39 846
Teplice	758	699	97	134	11,88	9,18	9,63	8,76	86 789	42 544	44 245
Ústí n. L.	290	274	114	57	37,16	12,54	11,81	13,26	79 563	39 568	39 995
<b>Ústecký kraj</b>	<b>3 400</b>	<b>3 351</b>	<b>833</b>	<b>481</b>	<b>18,12</b>	<b>10,63</b>	<b>11,07</b>	<b>10,20</b>	<b>555 821</b>	<b>272 303</b>	<b>283 518</b>



SETRŽIDĚNÍ OKRESŮ k 30. září 2014

	podíl nezam. v %		meziměs. přírůst./ úbytek nezam. v %		počet uchazečů na 1 VPM
1 <b>Most</b>	<b>12,8</b>	Opava	1,7	Ústí nad Labem	37,2
2 <b>Ústí nad Labem</b>	<b>12,5</b>	Sokolov	0,8	Sokolov	33,3
3 Bruntál	12,4	Břeclav	0,7	Karviná	32,8
4 Karviná	12,2	Mělník	0,7	Děčín	27,6
5 Ostrava-město	11,2	Chomutov	0,6	Bruntál	27,2
6 <b>Chomutov</b>	<b>11,1</b>	Litoměřice	0,5	Chomutov	24,4
7 Sokolov	9,9	Mladá Boleslav	0,4	Hodonín	22,9
8 <b>Děčín</b>	<b>9,9</b>	Karlovy Vary	0,4	Jeseník	22,1
9 <b>Louny</b>	<b>9,7</b>	Bruntál	0,4	Vsetín	17,9
10 Přerov	9,7	Vyškov	0,2	Vyškov	16,4
11 Hodonín	9,5	Třebíč	0,1	Opava	16,4
12 <b>Teplice</b>	<b>9,2</b>	Strakonice	0,1	Kladno	16,0
13 Znojmo	9,1	Most	0,0	Rakovník	15,8
14 <b>Litoměřice</b>	<b>9,1</b>	Nymburk	-0,1	Litoměřice	15,2
15 Brno-město	8,9	Ústí nad Labem	-0,1	Most	14,9
16 Jeseník	8,8	Praha-východ	-0,2	Olomouc	14,2
17 Kladno	8,5	Žďár nad Sázavou	-0,3	Kroměříž	14,1
18 Šumperk	8,5	Jindřichův Hradec	-0,3	Náchod	13,6
19 Příbram	8,4	Jablonec nad Nisou	-0,3	Znojmo	13,5
20 Třebíč	8,4	Kladno	-0,4	Třebíč	13,3
21 Liberec	8,3	Cheb	-0,4	Přerov	13,2
22 Olomouc	8,2	Náchod	-0,4	Mělník	12,9
23 Karlovy Vary	8,2	Karviná	-0,5	Šumperk	12,8
24 Kroměříž	8,0	Děčín	-0,5	Příbram	12,7
25 Kolín	8,0	Přerov	-0,6	Brno-venkov	12,3
26 Mělník	8,0	Rokycany	-0,6	Ostrava-město	12,3
27 Opava	7,8	Teplice	-0,6	Louny	12,2
28 Vsetín	7,8	Ostrava-město	-0,7	Brno-město	12,1
29 Česká Lípa	7,8	Plzeň-sever	-0,7	Žďár nad Sázavou	12,1
30 Nymburk	7,7	Nový Jičín	-0,7	Teplice	11,9
31 Český Krumlov	7,7	Prostějov	-0,7	Jindřichův Hradec	11,8
32 Trutnov	7,6	Blansko	-0,8	Blansko	11,7
33 Svitavy	7,4	Plzeň-jih	-0,8	Frydek-Místek	11,5
34 Semily	7,4	Jeseník	-0,9	Hradec Králové	11,2
35 Kutná Hora	7,3	Kroměříž	-0,9	Tábor	10,8
36 Rakovník	7,1	Hradec Králové	-0,9	Karlovy Vary	10,7
37 Tábor	7,1	Louny	-0,9	Jablonec nad Nisou	10,1
38 Nový Jičín	7,0	Liberec	-1,0	Prostějov	9,9
39 Jablonec nad Nisou	6,9	Česká Lípa	-1,1	Nový Jičín	9,7
40 Frýdek-Místek	6,9	Hodonín	-1,1	Kutná Hora	9,7
41 Břeclav	6,9	Trutnov	-1,2	Zlín	9,2
42 Žďár nad Sázavou	6,9	Benešov	-1,2	Jihlava	9,0
43 Hradec Králové	6,9	Jičín	-1,3	Praha-západ	8,6
44 Strakonice	6,7	Šumperk	-1,3	Chrudim	8,6
45 Tachov	6,7	Beroun	-1,3	Uherské Hradiště	8,5
46 Prostějov	6,6	Brno-město	-1,4	Rychnov nad Kněžnou	8,1
47 Blansko	6,5	Příbram	-1,4	Strakonice	8,1
48 Brno-venkov	6,4	Olomouc	-1,4	Trutnov	8,1
49 Jihlava	6,3	Frýdek-Místek	-1,5	Svitavy	7,9
50 Beroun	6,2	Kolín	-1,6	Břeclav	7,4
51 Zlín	6,2	Semily	-1,6	Semily	7,4
52 Cheb	6,2	Český Krumlov	-1,8	Plzeň-sever	7,1
53 Chrudim	6,1	Rakovník	-1,8	Český Krumlov	6,7
54 Uherské Hradiště	6,1	Zlín	-1,8	Kolín	6,7
55 Havlíčkův Brod	6,0	Svitavy	-1,9	Praha	6,3
56 Vyškov	5,8	Rychnov nad Kněžnou	-1,9	Beroun	6,3
57 Ústí nad Orlicí	5,7	Ústí nad Orlicí	-2,0	Písek	5,9
58 Plzeň-město	5,7	Klatovy	-2,0	Česká Lípa	5,9
59 Náchod	5,6	Tábor	-2,1	Jičín	5,8
60 Klatovy	5,4	Chrudim	-2,2	Praha-východ	5,8
61 Plzeň-sever	5,4	Znojmo	-2,3	Liberec	5,7
62 Domažlice	5,4	Praha	-2,3	Mladá Boleslav	5,4
63 Praha	5,2	Tachov	-2,4	Plzeň-jih	5,4
64 Jičín	5,0	Praha-západ	-2,6	Havlíčkův Brod	5,2
65 Pardubice	5,0	Kutná Hora	-2,6	Pelhřimov	5,2
66 České Budějovice	4,9	Vsetín	-2,6	České Budějovice	5,0
67 Písek	4,8	Brno-venkov	-2,8	Nymburk	4,6
68 Jindřichův Hradec	4,7	Uherské Hradiště	-2,9	Klatovy	4,5
69 Plzeň-jih	4,6	Jihlava	-2,9	Cheb	4,5
70 Rokycany	4,5	Domažlice	-3,0	Rokycany	4,4
71 Praha-západ	4,5	Plzeň-město	-3,0	Plzeň-město	4,2
72 Rychnov nad Kněžnou	4,5	Písek	-3,1	Pardubice	4,1
73 Mladá Boleslav	4,4	Havlíčkův Brod	-3,3	Ústí nad Orlicí	3,9
74 Benešov	4,3	České Budějovice	-3,4	Tachov	3,6
75 Pelhřimov	4,2	Pelhřimov	-3,4	Domažlice	3,5
76 Prachatice	4,1	Prachatice	-3,9	Benešov	3,5
77 Praha-východ	3,4	Pardubice	-3,9	Prachatice	2,8
Čelkém CR	7,3	Čelkém CR	-1,1	Čelkém CR	9,4

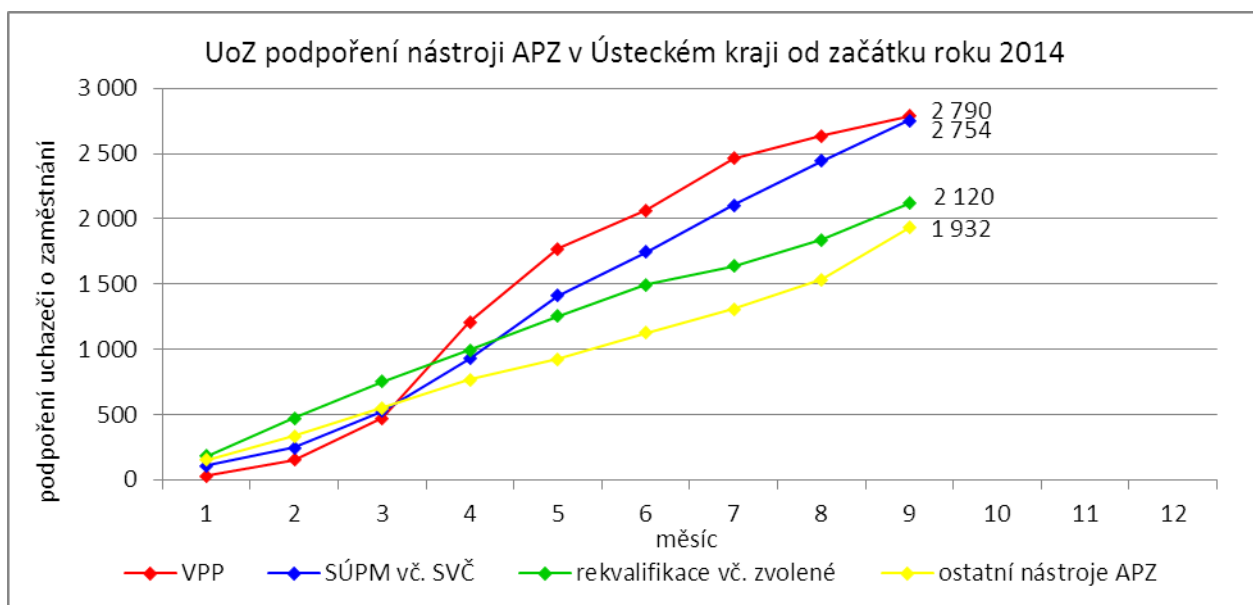
### 3. REALIZACE AKTIVNÍ POLITIKY ZAMĚSTNANOSTI V ÚSTECKÉM KRAJI

Tabulka č. 4 - Pracovní místa podpořená v rámci APZ a rekvalifikace uchazečů/zájemců o zaměstnání

Ukazatel	Aktuální stav k		Od počátku roku	
	30. 9. 2013	30. 9. 2014	2013	2014
<b>Pracovní místa podpořená v rámci APZ</b>				
Veřejně prospěšné práce (VPP)	792	1 401	903	1 362
Projekty ESF OP LZZ - VPP	1 776	1 816	1 496	1 619
Společensky účelná pracovní místa (SÚPM) zřízená i vyhrazená místa	785	554	685	702
Projekty ESF OP LZZ - SÚPM	592	1 580	620	1 918
SÚPM - samostatně výdělečná činnost (SVČ)	259	261	160	134
Chráněná pracovní místa (CHPM), CHPM - SVČ, CHPM a CHPM - SVČ provoz	319	381	117	117
Projekty ESF OP LZZ - cílené programy	x	885	x	583
Projekty ESF OP LZZ - Odborná praxe mladých do 30 let	x	1 147	x	1 027
Ostatní nástroje APZ	13	32	14	84
<b>Pracovní místa podpořená v rámci APZ celkem</b>	<b>4 508</b>	<b>8 057</b>	<b>3 646</b>	<b>7 546</b>
<b>Rekvalifikace uchazečů a zájemců o zaměstnání</b>				
Uchazeči a zájemci zařazení do rekvalifikací vč. ESF	114	258	873	1 138
Uchazeči a zájemci, kteří zahájili zvolenou rekvalifikaci vč. ESF	236	244	1 024	982

Mezi nejčastěji využívané nástroje aktivní politiky zaměstnanosti financované z národního rozpočtu i ESF patří veřejně prospěšné práce a vyhrazená společensky účelná pracovní místa. Mezi další významné nástroje patří podpora osob začínajících výkon samostatně výdělečné činnosti nebo zaměstnavatelů zaměstnávajících osoby se zdravotním postižením. Ostatní nástroje, jako překlenovací příspěvek, příspěvek na zapracování, při přechodu na nový podnikatelský program, aktivizační pracovní příležitost apod., patří mezi doplňkové a jsou využívány v omezené míře. Součástí APZ jsou také rekvalifikace, u kterých sice nedochází k vytváření pracovních míst, ale ke zvyšování kvalifikace zařazených uchazečů/zájemců o zaměstnání. Úspěšní absolventi rekvalifikačních kurzů tím zvyšují své šance na trhu práce k získání vhodného zaměstnání.

**K 30. 9. 2014** bylo v rámci nástrojů aktivní politiky zaměstnanosti **vytvořeno 8 057 míst a podpořeno 8 321 osob. Od začátku roku se pak jedná o vytvoření 7 546 míst a podporu 9 596 osob** (viz. graf - UoZ podpoření nástroji APZ v Ústeckém kraji od začátku roku 2014), ve většině případů uchazečů o zaměstnání.





Klasickým nástrojem APZ s největším pohybem osob jsou jednoznačně veřejně prospěšné práce, které využívají především města, obce a jimi zřizované subjekty. Ke konci sledovaného měsíce bylo v rámci VPP vytvořeno v Ústeckém kraji 3 217 míst a umístěno 2 842 uchazečů o zaměstnání, přičemž 1 401 míst a 1 286 osob bylo financovaných ze státního rozpočtu a 1 816 míst a 1 556 osob z prostředků ESF. Od ledna 2014 bylo vytvořeno 2 981 míst a podpořeno 2 790 uchazečů o zaměstnání. Ze státního rozpočtu bylo vytvořeno 1 362 míst a podpořeno 1 331 osob, z prostředků ESF potom 1 619 míst a 1 459 osob.

Dalším dlouhodobě využívaným nástrojem a zároveň nejžádanějším ze strany zaměstnavatelů jsou vyhrazená společensky účelná pracovní místa, kdy ÚP ČR přispívá zaměstnavateli na mzdu zaměstnance, kterého zaměstnavatel přijme z evidence ÚP. K 30. 9. 2014 bylo takto vytvořeno 2 134 míst a umístěno 2 123 uchazečů o zaměstnání. Ze státního rozpočtu bylo podpořeno vytvoření 554 míst pro 551 uchazečů, z rozpočtu ESF 1 580 míst pro 1 572 osob. Od počátku roku pak bylo vytvořeno 2 620 míst a podpořeno 2 620 osob. 702 míst pro stejný počet osob bylo financováno z rozpočtu ČR a 1 918 míst pro 1 918 osob z rozpočtu ESF.

Tabulka č. 5 - Přehled jednotlivých nástrojů APZ

Okres	Veřejně prospěšné práce				SÚPM zřízená u zaměstnavatele				SÚPM - vyhrazená místa			
	vytvořená místa		umístění uchazeči		vytvořená místa		umístění uchazeči		vytvořená místa		umístění uchazeči	
	ke konci sled. měsíce	od začátku roku	ke konci sled. měsíce	od začátku roku	ke konci sled. měsíce	od začátku roku	ke konci sled. měsíce	od začátku roku	ke konci sled. měsíce	od začátku roku	ke konci sled. měsíce	od začátku roku
Děčín	236	239	255	240	0	0	0	0	107	126	104	126
Chomutov	250	232	204	232	0	0	0	0	62	125	62	125
Litoměřice	213	203	197	188	0	0	0	0	94	114	94	114
Louny	158	138	81	114	0	0	0	0	68	88	68	88
Most	229	233	243	238	0	0	0	0	150	160	150	160
Teplice	187	180	180	170	0	0	0	0	33	42	33	42
Ústí n. L.	128	137	126	149	0	0	0	0	40	47	40	47
<b>Ústecký kraj</b>	<b>1 401</b>	<b>1 362</b>	<b>1 286</b>	<b>1 331</b>	<b>0</b>	<b>0</b>	<b>0</b>	<b>0</b>	<b>554</b>	<b>702</b>	<b>551</b>	<b>702</b>

Mezi nástroje APZ patří i podpora začínajících podnikatelů a živnostníků. V rámci podpory samostatně výdělečné činnosti bylo výhradně z národních prostředků ke konci sledované měsíce v Ústeckém kraji podpořeno 261 začínajících živnostníků. Od počátku roku začalo s finanční podporou úřadu práce podnikat celkem 134 osob.

Okres	SÚPM - SVČ		CHPM - zřízení				CHPM - SVČ		CHPM, CHPM-SVČ - provoz		CHPM - vymezení	
	umístění uchazeči		vytvořená místa		umístěné OZP		umístěné OZP		zaměstnanci		vymezená místa	
	ke konci sled. měsíce	od začátku roku	ke konci sled. měsíce	od začátku roku	ke konci sled. měsíce	od začátku roku	ke konci sled. měsíce	od začátku roku	ke konci sled. měsíce	od začátku roku	ke konci sled. měsíce	od začátku roku
Děčín	77	47	37	7	44	7	2	0	2	0	754	670
Chomutov	63	18	46	7	21	7	0	0	0	0	312	6
Litoměřice	27	20	37	5	13	5	0	0	1	0	574	197
Louny	22	10	61	30	61	30	2	0	2	1	548	33
Most	19	16	81	18	64	45	2	0	1	1	379	10
Teplice	14	5	62	27	49	27	1	1	0	0	364	40
Ústí n. L.	39	18	43	19	50	29	1	1	0	0	593	28
<b>Ústecký kraj</b>	<b>261</b>	<b>134</b>	<b>367</b>	<b>113</b>	<b>302</b>	<b>150</b>	<b>8</b>	<b>2</b>	<b>6</b>	<b>2</b>	<b>3 524</b>	<b>984</b>

Účinným nástrojem podpory zaměstnávání osob se zdravotním postižením je finanční spoluúčast ÚP na zřizování vhodných pracovních pro tyto osoby vč. osob samostatně výdělečně činných a příspěvku na provoz takovýchto chráněných pracovních míst. K 30. 9. 2014 bylo v rámci těchto nástrojů vytvořeno 381 pracovních míst a podpořeno 316 osob se zdravotním postižením. Od začátku roku bylo podpořeno 117 chráněných pracovních míst a umístěno 154 osob. K poslednímu dni sledovaného měsíce bylo zároveň vymezeno 3 584 míst pro 5 401 osob se zdravotním postižením. Od začátku roku se pak jednalo o 984 míst a 1 172 osob.

Okres	Překlenovací příspěvek		Příspěvek na zapracování		Aktivizační pracovní příležitost				Projekty ESF OP LZZ - VPP			
	počet osob SVČ		počet osob		vytvořená místa		umístění uchazeči		vytvořená místa		umístění uchazeči	
	ke konci sled. měsíce	od začátku roku	ke konci sled. měsíce	od začátku roku	ke konci sled. měsíce	od začátku roku	ke konci sled. měsíce	od začátku roku	ke konci sled. měsíce	od začátku roku	ke konci sled. měsíce	od začátku roku
Děčín	1	2	0	0	5	23	4	17	449	360	386	316
Chomutov	1	1	0	0	3	14	3	5	235	213	223	223
Litoměřice	0	0	0	0	0	0	0	0	214	157	194	156
Louny	3	3	0	0	0	0	0	0	266	218	173	152
Most	2	3	0	0	6	6	6	6	122	134	115	119
Teplice	2	1	0	0	0	6	0	3	206	205	200	207
Ústí n. L.	1	1	0	0	8	24	2	8	324	332	265	286
<b>Ústecký kraj</b>	<b>10</b>	<b>11</b>	<b>0</b>	<b>0</b>	<b>22</b>	<b>73</b>	<b>15</b>	<b>39</b>	<b>1 816</b>	<b>1 619</b>	<b>1 556</b>	<b>1 459</b>

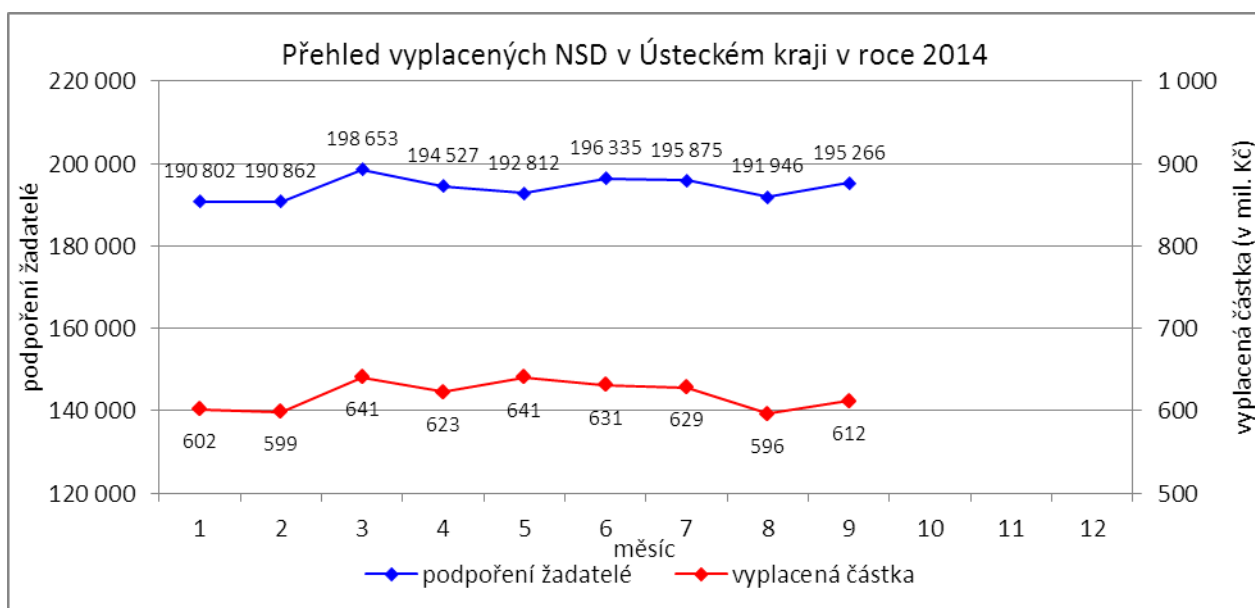
Mezi nástroje APZ jsou zařazovány i cílené programy realizované na oddělení ESF. Jedná se především o regionální individuální projekty (RIP), jejichž podrobnější rozbor je uveden v 6. kapitole. K 30. 9. 2014 bylo v rámci odborné praxe mladých do 30 let vytvořeno 1 147 míst a umístěno stejné množství uchazečů. Od počátku roku se jedná o podporu 1 027 míst i osob. Prostřednictvím dalších cílených programů bylo ke konci měsíce vytvořeno 885 míst a podpořeno 1 105 osob. Od ledna 2014 potom jde o 583 míst a 701 osob.

Okres	Projekty ESF OP LZZ - SÚPM				Projekty ESF OP LZZ - Cílené programy				Projekty ESF OP LZZ - Odborná praxe mladých do 30 let			
	vytvořená místa		umístění uchazeči		vytvořená místa		umístění uchazeči		vytvořená místa		umístění uchazeči	
	ke konci sled. měsíce	od začátku roku	ke konci sled. měsíce	od začátku roku	ke konci sled. měsíce	od začátku roku	ke konci sled. měsíce	od začátku roku	ke konci sled. měsíce	od začátku roku	ke konci sled. měsíce	od začátku roku
Děčín	290	387	285	387	149	92	190	107	176	166	176	166
Chomutov	143	169	143	169	161	101	219	120	150	131	150	131
Litoměřice	203	273	203	273	95	61	118	77	127	109	127	109
Louny	301	343	301	343	162	105	208	132	142	124	142	124
Most	156	172	153	172	169	112	195	131	257	229	257	229
Teplice	295	356	295	356	79	58	97	76	153	138	153	138
Ústí n. L.	192	218	192	218	70	54	78	58	142	130	142	130
<b>Ústecký kraj</b>	<b>1 580</b>	<b>1 918</b>	<b>1 572</b>	<b>1 918</b>	<b>885</b>	<b>583</b>	<b>1 105</b>	<b>701</b>	<b>1 147</b>	<b>1 027</b>	<b>1 147</b>	<b>1 027</b>

Od loňského roku se využívá institutu zvolených rekvalifikací, kdy uchazeč sám má možnost aktivně ovlivnit zařazení do rekvalifikačního kurzu. K 30. 9. 2014 bylo v rámci zvolených rekvalifikací zařazeno 244 uchazečů o zaměstnání. Od začátku roku se takto umístilo celkem 982 osob, přičemž většina kurzů byla hrazena prostřednictvím ESF. Do „standardních“ rekvalifikací bylo od začátku roku zařazeno 1 138 uchazečů či zájemců o zaměstnání a k poslednímu dni sledovaného měsíce bylo takto umístěno 258 osob.

Okres	Rekvalifikace		Zvolená rekvalifikace			
	umístění uchazeči		bez ESF		ESF OP LZZ	
	ke konci sled. měsíce	od začátku roku	ke konci sled. měsíce	od začátku roku	ke konci sled. měsíce	od začátku roku
Děčín	20	209	1	1	12	154
Chomutov	79	172	0	0	34	100
Litoměřice	23	144	3	6	131	247
Louny	82	192	0	0	11	60
Most	39	227	0	0	3	99
Teplice	0	67	2	4	16	126
Ústí n. L.	15	127	0	0	31	185
<b>Ústecký kraj</b>	<b>258</b>	<b>1 138</b>	<b>6</b>	<b>11</b>	<b>238</b>	<b>971</b>

#### 4. POSKYTNUTÉ NEPOJISTNÉ SOCIÁLNÍ DÁVKY V ÚSTECKÉM KRAJI



V průběhu měsíce **září** bylo v Ústeckém kraji finančně **podpořeno 195 266 osob a vyplacená částka dosáhla 612 mil. Kč**. Největší podíl podpořených osob i vyplacených prostředků byl v rámci dávek státní sociální podpory, kdy počet uspokojených žadatelů činil 109 273 osob, a vyplacená částka dosáhla 302 mil. Kč. Množství vynaložených finančních prostředků na dávky hmotné nouze činilo 146,5 mil. Kč a podpořeno bylo 38 500 osob. V rámci podpory osob se zdravotním postižením byly vyplaceny sociální dávky 47 493 žadatelům v celkové výši dosahující 163,5 mil. Kč. Největší množství žadatelů i vynaložených prostředků tradičně zaznamenávají na pracovištích v Teplicích, Ústí n. L., Mostě a Děčíně.

Tabulka č. 6 - Přehled vyplacených dávek a prostředků v rámci NSD

Aktuální měsíc	Dávky státní sociální podpory		Dávky hmotné nouze		Dávky pro osoby se ZP		
	KoP	počet	Kč	počet	Kč	počet	Kč
Děčín		11 687	32 920 266	3 191	11 596 558	6 129	21 638 993
Chomutov		8 101	21 390 754	2 869	11 321 374	4 055	14 547 812
Jirkov		3 438	8 244 031	1 185	4 701 064	0	0
Kadaň		3 231	9 179 036	1 126	4 585 963	2 201	9 067 452
Kláštelec nad Ohří		1 821	5 104 321	760	2 944 529	0	0
Libochovice		1 159	3 031 921	173	750 520	0	0
Litoměřice		3 985	12 947 143	1 029	3 652 646	4 019	13 353 600
Litvínov		5 985	15 893 746	2 876	10 795 899	2 176	8 023 800
Louny		5 396	15 317 455	1 601	6 342 385	2 245	8 352 000
Lovosice		2 035	6 104 521	516	2 015 368	1 884	5 862 001
Most		12 154	32 182 868	5 341	15 209 525	4 176	14 544 164
Podbořany		1 693	4 556 979	582	2 372 193	868	3 010 600
Roudnice nad Labem		2 611	8 226 696	1 040	4 137 110	1 605	5 112 220
Rumburk		5 386	13 456 995	1 448	5 848 103	2 666	11 016 968
Štětí		1 931	5 357 610	871	3 183 905	0	0
Teplice		16 613	46 662 751	4 990	18 542 309	8 035	25 223 995
Ústí nad Labem		15 698	43 621 800	6 847	30 042 865	4 769	13 903 873
Varnsdorf		3 154	8 190 499	868	3 294 834	962	3 001 800
Žatec		3 195	9 320 692	1 187	5 156 163	1 703	6 823 958
<b>Ústecký kraj</b>		<b>109 273</b>	<b>301 710 084</b>	<b>38 500</b>	<b>146 493 313</b>	<b>47 493</b>	<b>163 483 236</b>

**Od začátku roku** bylo celkem podpořeno **1 747 078 žadatelů** o některou z dávek a **vyplacená částka dosáhla téměř 5,6 mld. Kč**. Nejvíce podpořených žadatelů je prostřednictvím dávek státní sociální podpory, kdy od začátku roku bylo podpořeno 974 838 osob a jejich podíl tak dosáhl 56 % všech žadatelů. Množství

vyplacených peněz prostřednictvím této dávky dosáhlo téměř 2,75 mld. Kč a činilo přibližně 50 % všech uhrazených prostředků. Nejnižší podíl podpořených osob tvoří žadatelé o dávky hmotné nouze, které v průběhu letošního roku pobralo 353 895 osob, což bylo více než 20 % všech žadatelů o dávky. Uhrazeno bylo téměř 1,41 mld. Kč, tj. 25 % celkově vynaložených prostředků. Prostřednictvím dávek pro osoby se ZP bylo od začátku roku podpořeno 418 345 osob, což je přibližně 24 % všech žadatelů. Vynaložené prostředky prostřednictvím těchto dávek tvoří 25 % a celkem bylo v letošním roce uhrazeno bezmála 1,42 mld. Kč.

Od začátku roku KoP	Dávky státní sociální podpory		Dávky hmotné nouze		Dávky pro osoby se ZP	
	počet	Kč	počet	Kč	počet	Kč
Děčín	104 983	299 858 582	30 520	115 906 313	53 143	192 918 364
Chomutov	70 921	192 045 414	25 246	100 484 971	36 276	127 488 359
Jirkov	30 779	97 195 335	10 244	42 086 159	12	4 800
Kadaň	29 528	84 829 069	12 240	49 086 016	19 103	75 473 319
Klášteřec nad Ohří	16 999	48 161 109	6 940	27 785 943	0	0
Libochovice	10 304	28 283 190	1 564	6 736 135	0	0
Litoměřice	36 128	118 599 808	8 666	32 334 660	35 752	119 071 337
Litvínov	52 917	141 467 778	26 103	98 658 042	18 849	70 100 623
Louny	47 901	138 538 933	14 144	57 551 427	19 654	71 958 958
Lovosice	17 908	55 187 084	5 353	21 671 460	17 381	56 044 636
Most	108 957	289 595 757	46 486	172 426 032	36 077	122 075 876
Podbořany	15 451	42 452 832	4 965	20 448 177	7 126	23 931 664
Roudnice nad Labem	23 662	77 242 082	8 541	35 904 908	14 458	47 494 575
Rumburk	48 897	123 564 154	13 310	53 611 371	23 395	87 287 283
Štětí	17 626	49 141 285	8 876	34 078 271	0	0
Teplice	147 752	424 086 761	47 951	186 584 122	71 024	213 549 883
Ústí nad Labem	136 936	379 112 105	63 120	275 055 699	42 533	122 943 362
Varnsdorf	28 609	74 719 042	8 369	30 488 454	8 750	27 801 675
Žatec	28 580	84 861 456	11 257	48 665 404	14 812	57 047 480
<b>Ústecký kraj</b>	<b>974 838</b>	<b>2 748 941 776</b>	<b>353 895</b>	<b>1 409 563 564</b>	<b>418 345</b>	<b>1 415 192 194</b>

## 5. MAPOVÁNÍ PREDIKCE TRENDŮ ZAMĚSTNANOSTI A POTŘEB ZAMĚSTNAVATELŮ V ÚSTECKÉM KRAJI

V krátkodobém horizontu 2 až 3 měsíců, tj. přibližně do konce roku, se v Ústeckém kraji předpokládá stagnace zaměstnanosti, popř. její mírné zlepšování, které se zastaví s příchodem zimních měsíců. V průběhu září pokračoval pokles uchazečů o zaměstnání i podílu nezaměstnaných na obyvatelstvu ve věku 15-64 let, ačkoliv se již jednalo pouze o minimální zlepšení.

Signály od vybraných zaměstnavatelů opětovně naznačují, že u nich dochází k pozvolnému nárůstu produkce a výroby, na který by měl být vázán i nábor nových pracovníků. Pozitivní vývoj a výhledové přijímání pracovníků hlásí zaměstnavatelé prakticky ve všech okresech. Samozřejmě se vyskytují i výjimky, kdy v následujících měsících dojde ke zrušení několika regionálních zaměstnavatelů či jejich částí a s tím spojeným organizačním změnám, což se negativně projeví na přílivu uchazečů do evidence úřadu práce. Cílem ÚP ČR, Krajské pobočky v Ústí nad Labem bude navázat spolupráci s těmito zaměstnavateli za účelem minimalizace dopadů na pracovníky při ztrátě zaměstnání.

Mezi nejžádanější profese v rámci Ústeckého kraje patří obchodní zástupci, číšníci a servírky, kuchaři, prodavači a obchodníci, řidiči automobilů (především MKD), strážníci a ostraha objektu, zedníci, tesaři a truhláři, elektrikáři a elektromechanici, svářeči, obsluha strojů a zařízení, telefonisté či telefonní operátoři, učitelé apod.

V průběhu měsíce září 2014 bylo uskutečněno 186 monitorovacích návštěv u zaměstnavatelů, přičemž nejvíce (49) proběhlo tradičně v okrese Teplice. Z názorů většiny navštívených zaměstnavatelů všech okresů vyplývá očekávaný pozvolný nárůst počtu zakázek i objemu výroby, v horším případě stagnace. Pozitivně se zaměstnavatelé staví k nástrojům APZ či nabízeným RIP, které by mohly částečně napomoci ke zlepšení personální situace ve společnostech.

Tabulka č. 7 - Přehled realizovaných monitorovacích návštěv

Okres	Realizované monitorovací návštěvy		
	červenec	srpen	září
Děčín	9	14	18
Chomutov	28	15	22
Litoměřice	6	6	12
Louny	26	26	40
Most	10	8	8
Teplice	45	39	49
Ústí n. L.	25	24	37
<b>Ústecký kraj</b>	<b>149</b>	<b>132</b>	<b>186</b>

V současné době zatím stále nelze předpokládat, že by v horizontu 1 roku došlo k výraznému zlepšení situace v zaměstnanosti či nezaměstnanosti. Signály z průběhu roku 2014 však napovídají, že ke zlepšování dochází, neboť po dlouhé době vychází Ústecký kraj v meziročním srovnání pozitivně, ale na podílu nezaměstnaných se zlepšení projevuje zatím jen v řádech desetin procenta. K významnějšímu zlepšení situace může dojít až s globálním oživením ekonomiky, které na sebe naváže růst objemu výroby a vytváření nových pracovních míst. Zhoršení situace na pracovním trhu do určité míry způsobí zaváděné hospodářské a ekonomické sankce vůči Rusku a následná jím zaváděná protioopatření.

## 6. PROJEKTY SPOLUFINANCOVANÉ Z ESF REALIZOVANÉ NA KRP ÚSTÍ NAD LABEM

### Vzdělávejte se pro růst v Ústeckém kraji II

Projekt „Vzdělávejte se pro růst v Ústeckém kraji II“ je zaměřen na podporu zaměstnavatelů s prorůstovým potenciálem a má podpořit 1 130 zaměstnanců. Cílem projektu je umožnit vybraným podnikům získat finanční příspěvky na vzdělávání či rekvalifikaci svých zaměstnanců, a to po dobu jejich vzdělávání. Od ledna 2014, kdy začal příjem žádostí, bylo přijato celkem 579 žádostí, přičemž komisí bylo schváleno 388 žádostí. K 30. 9. 2014 bylo uzavřeno 255 dohod se 100 zaměstnavateli. Těmto dohodám odpovídá 1 681 účastníků vzdělávacích aktivit. Na realizaci projektu bylo k 30. 9. 2014, z celkového rozpočtu 87,9 mil. Kč, doposud vyčerpáno cca 14,8 mil. Kč. Realizace projektu končí k 31. 10. 2015.

### Odborné praxe pro mladé do 30 let v Ústeckém kraji

Projekt „Odborné praxe pro mladé do 30 let v Ústeckém kraji“ je určen mladým uchazečům o zaměstnání (do 30 let) dlouhodobě evidovaným a s minimální pracovní zkušeností. Hlavním cílem je poskytnout těmto lidem odborné dovednosti a znalosti pro výkon konkrétní profese realizované formou praxe u zaměstnavatele a začlenit se tak na trh práce. V projektu je plánováno pomoci 1 300 mladým lidem. Celkový počet zapojených lidí do projektu k 30. 9. 2014 činí 1 746 účastníků. Cílem projektu je umístit na vyhrazená pracovní místa u zaměstnavatelů alespoň 981 účastníků. Od začátku projektu bylo zprostředkováno zaměstnání celkem 1 147 účastníkům. Z celkového rozpočtu projektu, který po navýšení činí cca 253 mil. Kč, bylo dosud vyčerpáno cca 68,2 mil. Kč.

### Práce pro každého v Ústeckém kraji

Projekt „Práce pro každého v Ústeckém kraji“ je zaměřen na pomoc uchazečům se základním vzděláním nebo kvalifikací, kterou již nemůžou uplatnit na trhu práce, neboť se poptávka po těchto profesích na trhu práce snížila, či dokonce zanikla. Projekt je také určen pro uchazeče, kteří byli vyučeni v oborech sice žádaných, ale individuálně neuplatnitelných tj. nikdy svou profesi nevykonávali, či nemohli vykonávat např. z důvodu zdravotního stavu, sociální zátěže či péče o děti. Realizace projektových aktivit, kterou zajišťuje dodavatel, probíhá od června 2013. V současnosti probíhají náborové akce uchazečů do 4. cyklu projektu. K 31. 8. 2014 bylo podpořeno 689 účastníků z celkově plánovaných 800. Cílem projektu je umístit na pracovní trh minimálně 400 účastníků. V tomto období se podařilo umístit na dotovaná pracovní místa 274 účastníků projektu a na nedotovaná pracovní místa 105. Projekt tak pomohl najít práci již 379 lidem. Z celkového rozpočtu projektu, který činí cca 53,5 mil. Kč, bylo dosud vyčerpáno cca 25,5 mil. Kč.

### Sociálně vyloučené lokality Ústeckého kraje

Projekt „Sociálně vyloučené lokality Ústeckého kraje“ je zaměřen na nezaměstnané osoby pocházející ze sociálně vyloučených lokalit Ústeckého kraje. Cílem projektu je pomoci lidem z těchto lokalit prostřednictvím projektových aktivit, mezi které patří individuální a skupinové poradenství, motivace

a aktivizace, rekvalifikace, pracovní asistence včetně doprovodů na pracovní pohovory a zprostředkování podporovaného zaměstnání s využitím pracovní asistence ještě po dobu několika prvních týdnů na novém pracovišti. Podpořeno bude v rámci projektu celkem 800 uchazečů, z nichž minimálně 400 osob bude umístěno na trh práce. Celkový rozpočet projektu činí cca 101 mil Kč, z toho bylo k 30. 9. 2014 vyčerpáno cca 4,9 mil. Kč. V červenci 2014 byly realizovány informační schůzky a individuální vstupy do projektu. Celkem bylo od počátku projektu ze všech lokalit zapojeno 847 lidí. Těmto lidem je poskytováno průběžné individuální poradenství. Dále pro ně bylo připraveno aktivizačně motivační školení, které úspěšně absolvovalo 887 lidí. Od začátku realizace se podařilo umístit na trh práce 261 účastníků projektu, z nichž 231 účastníků bylo podpořeno mzdovým příspěvkem.

### **Restart na druhou v Ústeckém kraji**

Projekt Restart na druhou v Ústeckém kraji je zacílen na pomoc zaměstnancům, kterým hrozí ztráta zaměstnání nebo jsou již ve výpovědní lhůtě, a to zejména z důvodu organizačních změn. V průběhu měsíce září bylo zapojeno dalších více než třicet nových účastníků. Celkově tak do projektu již vstoupilo 340 lidí. Z jednotlivých modulů školení, která jsou pro účastníky připravena v oblasti pracovního práva, psychologie, finanční gramotnosti a soft skills, bylo do konce září 2014 vydáno 884 osvědčení úspěšným absolventům. Do konce září 2014 projekt pomohl ke znovuzapojení do pracovního procesu 165 účastníkům, z nichž 120 bylo umístěno na dotovaná pracovní místa. Tři účastníci se rozhodli pro dráhu OSVČ. Z celkového rozpočtu 49,2 mil. Kč bylo dosud vyčerpáno cca 7,7 mil. Kč.

## **7. AKTIVITY EURES PORADCE V ÚSTECKÉM KRAJI**

V měsíci září EURES poradkyně prováděla pravidelné aktualizace volných pracovních míst dle vymezené odpovědnosti, vedla individuální pohovory s uchazeči o zaměstnání v zahraničí i zaměstnavateli.

**4. 9. 2014** proběhl první z pravidelných individuálních poradenských dnů na ÚP ČR KoP v Mostě. Tyto poradenské dny povede EURES poradkyně společně s kolegou z AA Freiberg, EURES poradcem André Schirmerem každé 2 měsíce. Poradenství bylo poskytnuto 8 uchazečům o práci v SRN či o informace o životních a pracovních podmínkách v německém příhraničí.

**15. 9. 2014** se v Karlových Varech konalo jednání pracovní skupiny, která připravuje náplň „Stáží v zahraničí“ v rámci NUTSII Severozápad. Byl projednán časový harmonogram přípravy i průběhu náborů a spolupráce s německými zaměstnavateli, úřady práce, hospodářskými komorami.

**17. 9. 2014 - přednáška EURES** o možnostech práce a stáží v EU/EHP **pro studenty** SPŠ Resslera v Ústí nad Labem (50 účastníků).

**18. - 19. 9. 2014** - první blok kurzu HR Profesionál v PMF Institutu v Praze.

**22. 9. 2014** - přednáška EURES v rámci projektu ESF (15 účastníků).

**23. 9. 2014** se v Clarion Congress Hotelu v Ústí nad Labem konala **5. přeshraniční burza pracovních příležitostí**. Zúčastnilo se jí 21 zaměstnavatelů ze SRN, Švýcarska a Nizozemska, navštívilo ji kolem 600 zájemců o práci a informace s ní spojené. Součástí byly 2 přednášky o životních a pracovních podmínkách v SRN (90 účastníků).

**29. 9. 2014** se konal další pravidelný individuální poradenský den pro zájemce o práci v SRN s EURES poradkyní Ramonou Zimmermann z AA Pirna. Poradenství bylo poskytnuto 8 uchazečům.

V měsíci **září 2014** se zájem uchazečů o práci i o informace týkající se životních a pracovních podmínek v EU/EHP opět zvýšil. Nejčastěji se jedná o dotazy v souvislosti se životem a prací v SRN, Nizozemsku, Velké Británii a Rakousku, přibývá dotazů týkajících se Lichtenštejnska a Lucemburska. Témata se ve stále větší míře dotýkají problémů koordinace sociálních dávek v rámci EU/EHP a pracovních-právních nebo daňové problematiky. Během tohoto měsíce došlo k celkem **470** kontaktům se zájemci o zaměstnání či informace, resp. se zaměstnavateli (52), a to formou osobní návštěvy (34), telefonického rozhovoru (132) a e-mailové korespondence (304). V rámci výše zmíněných přednášek bylo poskytnuto poradenství 155 zájemcům. 8 kontaktních osob EURES na úrovni okresů nahlásilo za měsíc září vyřízení celkem 52 informačních požadavků služby EURES.

## **8. VEŘEJNÁ SLUŽBA REALIZOVANÁ V ÚSTECKÉM KRAJI**

S účinností od 6. 2. 2013 byla zrušena povinnost nástupu na veřejnou službu a v současné době je pouze na vůli uchazeče, zda ji bude vykonávat. V průběhu měsíce **září** nastoupilo v kraji na veřejnou službu

8 uchazečů a 15 osob ji ukončilo. K poslednímu dni sledovaného měsíce tak bylo aktivně zařazeno na výkon veřejné služby **9 uchazečů** o zaměstnání, přičemž nejvíce (6) na kontaktním pracovišti ve Štětí.

Tabulka č. 8 - Realizace veřejné služby

KoP	Počet vykonavatelů veřejné služby - KrP Ústí nad Labem			
	ke konci min. měsíce	nové nástupy	ukončení	ke konci sled. měsíce
Děčín	0	0	0	0
Chomutov	0	0	0	0
Jirkov	0	0	0	0
Kadaň	0	0	0	0
Kláštorec nad Ohří	0	0	0	0
Libochovice	2	0	2	0
Litoměřice	1	0	0	1
Litvínov	0	0	0	0
Louny	1	0	0	1
Lovosice	0	0	0	0
Most	0	0	0	0
Podbořany	0	0	0	0
Roudnice nad Labem	0	0	0	0
Rumburk	0	0	0	0
Štětí	11	7	12	6
Teplice	0	0	0	0
Ústí nad Labem	0	0	0	0
Varnsdorf	0	0	0	0
Žatec	1	1	1	1
<b>Ústecký kraj</b>	<b>16</b>	<b>8</b>	<b>15</b>	<b>9</b>

## 9. KONTROLNÍ A INSPEKČNÍ ČINNOST NA KRP ÚSTÍ NAD LABEM

Kontrolní a inspekční činnost je prováděna na základě schválených plánů dle jednotlivých agend či na základě přijatých podnětů. Referát specializovaných kontrol Krajské pobočka v Ústí nad Labem provádí:

- ✓ následné veřejnosprávní kontroly,
- ✓ kontroly podle zákona o státní sociální podpoře
- ✓ inspekce poskytování sociálních služeb
- ✓ kontroly průměrného čistého měsíčního výdělku.

Dále pracovnice referátu spolupracují s útvarem zaměstnanosti při kontrole investičních pobídek.

**Podle zákona č. 320/2001 Sb., o finanční kontrole** - tzv. veřejnosprávní kontroly. V září 2014 bylo zahájeno, v režimu zákona č. 320/2001 Sb., o finanční kontrole, 27 následných veřejnosprávních kontrol, ukončeno bylo v uvedeném období 26 následných kontrol.

Pro potřeby oddělení zaměstnanosti na krajské pobočce a pro podporu rozhodování o poskytnutí příspěvků z APZ na kontaktních pracovištích, je zpracován přehled „Rekapitulace výsledků následných veřejnosprávních kontrol“ za měsíc září, kde jsou uvedeny úkony provedené v tomto měsíci. Rekapitulace obsahuje následné veřejnosprávní kontroly, které byly u příjemců veřejné finanční podpory bez zjištění (v celkové výši 8 310 865,-), dále pak i kontroly, kde bylo zjištěno porušení dohod se stručným popisem jejich porušení (porušení v celkové výši 143 030,-). U 1 probíhající kontroly bylo zjištěno podezření na spáchání trestného činu a toto podezření bylo oznámeno PČR.

V uvedeném období byly zaslány 2 výzvy k vrácení finančních prostředků příjemcem finanční podpory v celkové výši 65 174,00 Kč, 2 dohody byly z důvodu porušení rozpočtové kázně předány k dalšímu řízení na místně příslušný finanční úřad. Příjemci veřejné finanční podpory porušil bod dohody, který je porušením rozpočtové kázně.

**Podle zákona č. 117/1995 Sb., o státní sociální podpoře** bylo zahájeno 41 kontrol, ukončeno bylo 36 kontrol. Z provedených kontrol byly vyčísleny přeplatky na výplatách dávek státní sociální podpory v celkové výši 59 040,00 Kč. Za spáchání správního deliktu byla uložena 1 pokuta ve výši 10 000,00 Kč.

Byl nastaven **nový systém kontrol** v oblasti dávek SSP. Zaměstnavatel je osloven se žádostí, aby zaslal seznam všech zaměstnanců firmy. Tito zaměstnanci jsou porovnání s databází SSP a jsou

identifikování příjemců dávek SSP. Na základě zjištění příjemců dávek je oslovena firma, aby předložila příjmy - mzdové listy u těchto zaměstnanců (příjemců dávek). Tímto způsobem se podařilo odhalit nepřiznané příjmy. Např. v Mostě 1 zaměstnanec nenahlásil příjmy v roce 2012 v celkové výši 38 309,00 Kč, celková výše nenahlášených příjmů z této kontroly byla 105 tis. Kč. V Lounech 1 zaměstnanec nenahlásil za rok 2014 příjem 31 962,00 Kč, celková výše nenahlášených příjmů z této kontroly byla 204 tis. Kč.

Původní systém kontrol spočíval v tom, že se vyhledáváním dle IČ firmy vygenerovali pouze klienti, kteří měli doložené příjmy od firmy a předložili je úřadu. Nový systém umožní odhalit i ty zaměstnance, kteří příjmy nepřiznali.

**Inspekce poskytování sociálních služeb** - v uvedeném období byly zahájeny 2 inspekce poskytování sociálních služeb a 4 byly ukončeny. V jednom případě došlo k zahájení správního řízení o uložení pokuty v celkové výši 16 000,00 Kč.

**Podle zákona č. 435/2004 Sb., o zaměstnanosti** byly provedeny 2 kontroly průměrného měsíčního čistého výdělku.

## 10. PODPORA ODBORNÉHO VZDĚLÁVÁNÍ ZAMĚSTNANCŮ V ÚSTECKÉM KRAJI

Úřad práce ČR, Krajská pobočka v Ústí nad Labem se podílí na realizaci projektu „Podpora odborného vzdělávání zaměstnanců“. Projekt je realizován v období 1. 12. 2013 - 31. 8. 2015 v rámci Operačního programu Lidské zdroje a zaměstnanost a navazuje na sérii projektů, které jsou v ČR realizovány od roku 2009 s cílem podpořit odborný rozvoj zaměstnanců.

Projekt je určen zaměstnavatelům, případně osobám samostatně výdělečně činným, kteří i přes negativní vývoj aktuální ekonomické situace mají na trhu stabilní pozici s možností přechodu k růstu. Projekt umožní získat vybraným podnikům finanční příspěvky na vzdělávací aktivity nebo rekvalifikace svých zaměstnanců. Současně budou zaměstnavateli uhrazeny mzdové náklady vzdělávaných zaměstnanců, a to po celou dobu jejich vzdělávání. Podmínkou vstupu do projektu je výše tržeb zaměstnavatele nebo osoby samostatně výdělečně činné, která v meziročním srovnání nesmí zaznamenat pokles překračující 5 %.

Úřad práce ČR, Krajská pobočka v Ústí nad Labem dosud přijala 113 žádostí od 36 zaměstnavatelů nebo osob samostatně výdělečně činných pro 1 538 zaměstnanců/osob samostatně výdělečně činných. Z uvedeného počtu bylo schváleno 82 žádostí pro 914 zaměstnanců/osob samostatně výdělečně činných.

## 11. ZAHRANIČNÍ ZAMĚSTNANOST V ÚSTECKÉM KRAJI

Tabulka č. 9 - Přehled zahraniční zaměstnanosti i nezaměstnanosti

Zaměstnanost zahraničních občanů		Ústecký kraj	Děčín	Chomutov	Litoměřice	Louny	Most	Teplice	Ústí n. L.
Povolení k zaměstnání	Vydaná a prodloužená	5	0	0	0	4	0	1	0
	Skončení platnosti	18	1	3	0	1	4	9	0
z toho pro členy družstev (podle § 89 ZoZ)	Vydaná a prodloužená	0	0	0	0	0	0	0	0
	Skončení platnosti	0	0	0	0	0	0	0	0
z toho pro společníky obchodních společností (podle § 89 ZoZ)	Vydaná a prodloužená	0	0	0	0	0	0	0	0
	Skončení platnosti	0	0	0	0	0	0	0	0
z toho pro sezónní pracovníky (podle § 96 ZoZ)	Vydaná a prodloužená	0	0	0	0	0	0	0	0
	Skončení platnosti	0	0	0	0	0	0	0	0
Informační karty cizinců, kteří nepotřebují povolení k zaměstnání	Ohlášené zahájení	82	4	12	21	7	9	11	18
	Ohlášené ukončení	41	0	8	13	0	2	11	7
Informační karty občanů EU/EHP a Švýcarska a rodinných příslušníků	Ohlášené zahájení	369	26	42	64	136	18	44	39
	Ohlášené ukončení	938	16	19	33	808	7	18	37

V průběhu září bylo v Ústeckém kraji vydáno či prodlouženo 5 povolení k zaměstnání, přičemž nejvíce (4) připadalo na okres Louny. Ve stejném období skončila platnost 18 povolením, nejvíce z nich (9) bylo v okrese Teplice. Ve sledovaném měsíci podali žadatelé na úřady práce v kraji 451 informačních karet o zahájení zaměstnání, z čehož bylo 369 z EU/EHP i Švýcarska a 82 ze „třetích zemí“. Za stejnou dobu ukončilo výkon zaměstnání 979 zahraničních zaměstnanců, přičemž 938 bylo z EU/EHP či Švýcarska a 41 ze „třetích zemí“.



## 12. PŘÍLOHY - PODÍL NEZAMĚSTNANÝCH V OBCÍCH ÚSTECKÉHO KRAJE K 30. 9. 2014

Tabulka č. 10 - Podíl nezaměstnaných dle obcí

Obec	Kód obce	Uchazeči celkem	Obyvatelstvo 15-64 let	PN (v %)
Bílence	562980	21	179	11,17
Blatno	562998	16	332	4,82
Březno	563013	86	882	9,64
Černovice	563021	25	377	6,63
Droužkovice	563056	28	568	4,93
Hora Svatého Šebestiána	563064	20	217	8,76
Hrušovany	563072	43	383	11,23
Chomutov	562971	3 992	33 577	11,64
Kalek	563111	12	170	6,47
Křimov	563161	32	265	11,70
Málkov	563200	34	542	6,09
Místo	563242	32	321	9,97
Nezabylice	546160	9	144	6,25
Spořice	563340	72	1 027	6,91
Údlice	563382	34	812	4,06
Všehrady	563471	8	108	6,48
Výsluní	563498	15	301	4,98
<b>KoP Chomutov</b>		<b>4 479</b>	<b>40 205</b>	<b>10,91</b>
Boleboř	563005	13	170	7,65
Jirkov	563099	2 064	14 380	14,05
Otvice	563277	31	442	7,01
Pesvice	546062	4	94	3,19
Strupčice	563358	49	589	8,32
Vrskmaň	563463	21	209	9,57
Všestudy	563480	12	139	8,63
Vysoká Pec	563501	51	714	7,00
<b>KoP Jirkov</b>		<b>2 245</b>	<b>16 737</b>	<b>13,14</b>
Chbany	563081	77	441	17,01
Kadaň	563102	1 308	12 200	9,97
Kovářská	563137	76	800	9,00
Kryštofovy Hamry	563315	6	72	8,33
Libědice	563188	26	173	13,87
Loučná pod Klínovcem	546518	9	65	12,31
Mašťov	563218	37	398	9,30
Měděnec	563226	6	92	6,52
Pětipsy	563293	21	137	13,14
Račetice	546071	26	292	8,90
Radonice	563323	98	795	12,08
Rokle	563331	27	195	13,85
Vejprty	563404	216	2 108	9,96
Veliká Ves	563412	20	215	9,30
Vilémov	563439	39	422	9,00
<b>KoP Kadaň</b>		<b>1 992</b>	<b>18 405</b>	<b>10,21</b>
Domašín	563048	12	127	9,45
Kláštorec nad Ohří	563129	1 079	10 556	10,11
Okounov	563269	19	226	8,41
Perštejn	563285	50	775	6,45
<b>KoP Kláštorec nad Ohří</b>		<b>1 160</b>	<b>11 684</b>	<b>9,83</b>

Obec	Kód obce	Uchazeči celkem	Obyvatelstvo 15-64 let	PN (v %)
Bířany u Loun	542547	12	199	5,53
Brodec	546895	0	54	0,00
Břvany	566063	22	229	8,73
Cítoliby	542571	65	682	8,94
Černčice	542628	75	927	7,66
Dobroměřice	546861	66	964	6,12
Domoušice	566152	49	429	10,26
Hříškov	566195	24	254	9,45
Hřivice	566217	23	427	5,15
Chlumčany	566233	30	383	7,31
Chožov	566241	58	407	13,27
Chraberce	546429	4	92	4,35
Jimlín	546011	52	582	8,25
Koštice	566284	39	424	8,73
Kozly	530557	11	96	8,33
Lenešice	566322	112	968	10,74
Libčeves	566349	77	681	10,72
Líšňany	546879	26	304	7,89
Louny	565971	1 300	12 609	9,56
Nová Ves	542636	4	76	3,95
Obora	542580	14	275	5,09
Opočno	542555	8	86	9,30
Panenský Týnec	566535	17	312	5,45
Peruc	566551	130	1 457	8,30
Pnětluky	566578	20	252	7,54
Počedělice	566586	14	182	7,14
Postoloprty	566624	472	3 363	13,41
Raná	566659	9	182	3,30
Ročov	566667	32	397	7,81
Slavětín	566713	30	345	8,41
Smolnice	566721	18	275	6,55
Toužetín	566829	26	203	11,82
Úherce	546178	4	51	7,84
Veltěže	566896	35	276	12,32
Vinařice	566918	15	159	8,18
Vrbno nad Lesy	566926	6	130	3,85
Vršovice	546887	16	173	8,09
Výškov	566951	44	342	12,57
Zbrašín	566977	22	216	8,80
Želkovice	530565	4	67	5,97
Žerotín	543012	12	131	9,16
<b>KoP Louny</b>		<b>2 997</b>	<b>29 661</b>	<b>9,44</b>
Blatno	566004	26	368	6,79
Bířany	566021	71	651	10,29
Krásný Dvůr	566306	46	497	8,25
Kryry	566314	140	1 609	7,96
Lubenec	566438	101	972	9,98
Nepomyšl	566501	34	251	11,95
Očihov	566527	26	261	9,58
Petrohrad	566560	59	435	12,87
Podbořanský Rohozec	566608	12	90	10,00
Podbořany	566616	419	4 314	8,97
Vroutek	566934	140	1 295	10,04
<b>KoP Podbořany</b>		<b>1 074</b>	<b>10 743</b>	<b>9,26</b>

Obec	Kód obce	Uchazeči celkem	Obyvatelstvo 15-64 let	PN (v %)
Bílina	567451	1 168	11 621	9,49
Bořislav	567469	6	276	2,17
Bystřany	567477	82	1 255	6,37
Bžany	567485	35	595	5,55
Dubí	567507	552	5 480	9,65
Duchcov	567515	630	5 695	10,73
Háj u Duchcova	567523	39	794	4,79
Hostomice	567531	93	878	10,25
Hrob	567558	80	1 364	5,50
Hrobčice	567566	53	756	6,61
Jeníkov	567582	45	653	6,89
Kladruby	567604	12	253	4,74
Kostomlaty pod Milešovkou	567612	25	587	3,92
Košťany	567621	208	2 108	9,63
Krupka	567639	910	9 232	9,47
Lahošť	567647	29	417	6,24
Ledvice	567655	30	379	7,65
Lukov	546909	8	102	7,84
Měrunice	567698	11	238	4,20
Mikulov	567701	4	150	2,67
Modlany	567710	53	702	7,26
Moldava	567728	24	134	17,91
Novosedlice	567752	172	1 536	10,81
Ohnič	567761	35	499	6,81
Osek	567779	188	3 280	5,34
Proboštov	567787	156	1 880	7,98
Rtyně nad Bílinou	567809	32	581	4,99
Srbice	567833	23	235	8,94
Světec	567841	31	693	3,90
Teplice	567442	3 399	33 242	9,85
Újezdeček	567850	73	648	10,96
Zabrušany	567868	69	777	8,75
Žalany	567876	23	369	6,23
Žim	567884	8	117	6,84
<b>KoP Teplice</b>		<b>8 306</b>	<b>87 526</b>	<b>9,11</b>
Bitoveves	565997	34	292	10,96
Blažim	566012	20	190	10,00
Čeradice	530581	28	198	13,64
Deštnice	566128	14	122	10,66
Holedeč	566187	32	400	7,75
Liběšice	566357	54	525	8,95
Libočany	530590	25	378	5,82
Libořice	566381	24	242	9,92
Lipno	566403	24	361	6,09
Lišany	566411	18	105	17,14
Měcholupy	566454	106	694	14,99
Nové Sedlo	566519	44	377	11,14
Staňkovice	543128	62	624	9,78
Tuchořice	566853	38	480	7,50
Velemyšleves	566870	42	217	17,51
Zálužice	530603	7	52	13,46
Žatec	566985	1 386	12 978	10,16
Žiželice	567019	42	307	13,36
<b>KoP Žatec</b>		<b>2 000</b>	<b>18 542</b>	<b>10,26</b>

Obec	Kód obce	UoZ	Obyvatelstvo	PN (v %)
Budyně nad Ohří	564656	168	1 423	11,52
Černiv	564699	11	122	9,02
Evaň	564834	21	177	11,86
Chotěšov	564940	27	319	8,46
Klapý	565024	18	328	4,88
Křesín	565075	26	227	11,45
Libochovice	565164	250	2 292	10,69
Lkáň	546691	14	133	10,53
Martiněves	565253	37	508	7,28
Mšené-lázně	565318	125	1 159	10,61
Přestavky	565474	24	179	12,85
Radovesice	565521	25	299	8,36
Sedlec	546721	14	145	8,97
Slatina	565601	22	186	11,83
Žabovřesky nad Ohří	565938	15	168	8,33
<b>KoP Libochovice</b>		<b>797</b>	<b>7 665</b>	<b>10,19</b>
Bohušovice nad Ohří	564591	137	1 728	7,81
Brňany	564613	24	322	7,45
Brozany nad Ohří	564621	70	878	7,86
Býčkovice	546780	26	210	12,38
Dolánky nad Ohří	553646	15	173	8,67
Hlinná	564842	11	173	6,36
Horní Řepčice	546763	5	64	7,81
Chudoslavice	546810	6	109	5,50
Kamýk	546771	4	97	4,12
Křešice	565083	68	942	7,22
Libochovany	565156	31	398	7,79
Litoměřice	564567	1 313	16 284	7,92
Malíč	542491	8	117	6,84
Michalovice	542521	8	104	7,69
Miřejovice	530506	9	151	5,96
Mlékojedy	565296	15	156	9,62
Píšťany	542539	16	145	11,03
Ploskovice	565393	19	301	6,31
Polepy	565431	98	932	10,19
Staňkovice	546828	5	42	11,90
Terezín	565717	175	1 974	8,66
Travčice	565741	31	424	7,31
Trnovany	542407	17	234	7,26
Třebošín	565792	42	378	11,11
Velké Žernoseky	565857	30	336	8,93
Vrutice	565911	22	197	11,17
Žalhostice	565946	33	350	9,43
Žitenice	565962	81	1 070	7,57
<b>KoP Litoměřice</b>		<b>2 319</b>	<b>28 289</b>	<b>8,08</b>
Drahobuz	564770	17	175	9,71
Hoštka	564877	142	1 158	12,00
Chotiněves	564966	6	149	4,03
Levín	565105	7	86	8,14
Liběšice	565121	93	1 090	8,44
Lovečkovice	565211	43	362	11,88
Račice	565482	17	214	7,94
Rochov	565547	8	67	11,94
Snědovice	565610	43	541	7,95
Štětí	565709	819	6 094	13,05
Úštěk	565814	235	1 962	11,72
<b>KoP Štětí</b>		<b>1 430</b>	<b>11 898</b>	<b>11,74</b>

Obec	Kód obce	Uchazeči celkem	Obyvatelstvo 15-64 let	PN (v %)
Čížkovice	564711	73	940	7,55
Děčany	564729	32	234	12,82
Dlažkovice	564737	7	68	10,29
Chodovlice	564931	4	104	3,85
Chotiměř	564958	17	203	8,37
Jenčice	505528	19	234	8,12
Keblice	565016	27	239	11,30
Lhotka nad Labem	565113	14	320	3,75
Lovosice	565229	583	5 683	10,12
Lukavec	565237	35	280	12,14
Malé Žernoseky	565245	34	475	7,16
Podsedice	565415	29	418	6,94
Prackovice nad Labem	565458	41	411	9,98
Siřejovice	565598	11	191	5,76
Sulejovice	565695	39	577	6,76
Třebenice	565768	83	1 332	6,08
Třebívlice	565776	55	605	9,09
Úpohlavy	565806	17	171	9,94
Velemín	565849	89	1 037	8,49
Vchynice	565865	14	218	6,42
Vlastislav	565873	4	111	3,60
Vrbičany	565903	28	220	12,27
<b>KoP Lovosice</b>		<b>1 255</b>	<b>14 071</b>	<b>8,78</b>
Bechlín	564575	69	858	7,81
Brzánky	546755	10	53	16,98
Bříza	564648	23	309	7,12
Ctiněves	564672	20	200	10,00
Černěves	546852	9	151	5,96
Černouček	542423	14	201	6,97
Dobříň	564745	21	372	5,65
Doksany	564753	18	250	7,20
Dušníky	564818	29	297	9,76
Horní Beřkovice	564851	30	596	5,03
Hrobce	564893	42	442	9,50
Chodouny	564923	52	434	11,75
Kleneč	565032	32	343	9,33
Kostomlaty pod Řípem	565059	45	301	14,95
Krabčice	565067	32	562	5,69
Kyškovice	565091	13	181	7,18
Libkovic pod Řípem	565148	33	357	8,68
Libotenice	565172	28	304	9,21
Mnetěš	565300	22	387	5,68
Nové Dvory	565342	18	265	6,79
Oleško	542440	6	58	10,34
Račiněves	565491	27	388	6,70
Roudnice nad Labem	565555	702	8 543	8,12
Straškov-Vodochody	565679	74	698	10,46
Vědomice	565831	31	577	5,37
Vražkov	565881	21	302	6,95
Vrbice	565890	31	341	9,09
Záluží	542482	14	115	12,17
Židovice	565954	28	246	11,38
<b>KoP Roudnice nad Labem</b>		<b>1 494</b>	<b>18 131</b>	<b>8,15</b>

Obec	Kód obce	Uchazeči celkem	Obyvatelstvo 15-64 let	PN (v %)
Brandov	567078	14	175	8,00
Český Jiřetín	567108	3	52	5,77
Hora Svaté Kateřiny	567167	21	293	7,17
Horní Jiřetín	567175	166	1 473	11,27
Klíny	567191	3	76	3,95
Litvínov	567256	2 336	16 705	13,92
Lom	567264	353	2 642	13,32
Louka u Litvínova	567272	60	501	11,98
Mariánské Radčice	567302	40	338	11,83
Meziboří	567311	390	3 170	12,21
Nová Ves v Horách	567329	24	327	7,03
<b>KoP Litvínov</b>		<b>3 410</b>	<b>25 752</b>	<b>13,18</b>
Bečov	567043	171	1 108	15,43
Bělušice	567051	17	164	9,76
Braňany	567060	93	935	9,95
Havraň	567141	37	494	7,49
Korozluky	567221	9	136	6,62
Lišnice	567248	18	159	11,32
Lužice	567281	28	438	6,39
Malé Březno	567299	12	171	7,02
Most	567027	5 822	46 583	12,45
Obrnice	567337	276	1 537	17,89
Patokryje	567345	33	324	10,19
Polerady	567353	7	181	3,87
Skršín	567361	10	166	6,02
Volevčice	546437	3	66	4,55
Želenice	567426	32	343	9,33
<b>KoP Most</b>		<b>6 568</b>	<b>52 805</b>	<b>12,39</b>
Dolní Zálezly	567931	28	368	7,34
Habrovany	567957	12	157	7,64
Homole u Panny	567973	20	234	8,55
Chabařovice	568007	231	1 708	13,35
Chlumec	568015	238	3 129	7,48
Chuderov	568023	59	702	8,26
Libouchec	568058	117	1 245	9,32
Malé Březno	568091	33	360	8,33
Malečov	568104	40	544	6,99
Petrovice	568147	39	650	5,85
Povrly	568155	146	1 530	8,82
Přestanov	530620	18	279	6,45
Ryjice	546186	9	127	7,09
Řehlovice	568201	80	944	7,94
Stebno	546925	32	320	10,00
Tašov	568287	6	105	4,76
Telnice	568295	35	499	6,81
Tisá	568309	54	641	8,42
Trmice	553697	422	2 131	19,57
Ústí nad Labem	554804	8 374	62 407	13,16
Velké Březno	568350	118	1 460	8,01
Velké Chvojno	555223	53	605	8,60
Zubrnice	568384	17	162	9,88
<b>KoP Ústí nad Labem</b>		<b>10 181</b>	<b>80 307</b>	<b>12,42</b>

Obec	Kód obce	Uchazeči celkem	Obyvatelstvo 15-64 let	PN (v %)
Arnoltice	562343	25	274	8,76
Benešov nad Ploučnicí	562351	277	2 552	10,34
Bynovec	544647	15	196	7,14
Česká Kamenice	562394	405	3 603	10,96
Děčín	562335	3 616	32 875	10,53
Dobkovice	562408	42	458	8,95
Dobrná	545783	20	317	5,68
Dolní Habartice	545856	30	389	7,71
Františkov nad Ploučnicí	545899	22	287	7,67
Heřmanov	562483	40	343	11,08
Horní Habartice	545929	26	276	9,06
Hřensko	562513	9	218	4,13
Huntířov	562521	47	546	8,61
Janov	544680	18	201	8,96
Janská	530395	10	146	6,85
Jetřichovice	562556	24	273	8,06
Jílové	562564	300	3 585	8,26
Kámen	546453	14	145	8,97
Kunratice	546330	20	165	11,52
Kytlice	562645	17	352	4,83
Labská Stráň	544701	16	160	10,00
Ludvíkovice	546496	34	609	5,25
Malá Veleň	562700	22	303	6,93
Mašovice	562718	34	613	4,89
Markvartice	545678	37	470	7,23
Merboltice	545791	15	123	12,20
Růžová	566900	31	328	9,15
Srbská Kamenice	546348	8	154	5,19
Starý Šachov	545538	9	147	6,12
Těchlovice	555193	20	374	5,08
Valkeřice	562874	37	280	13,21
Velká Bukovina	562891	17	317	5,36
Verneřice	562921	75	772	9,59
Veselé	562939	18	219	8,22
<b>KoP Děčín</b>		<b>5 350</b>	<b>52 070</b>	<b>9,88</b>
Dolní Poustevna	562441	107	1 271	8,34
Doubice	530417	4	68	5,88
Jiříkov	562581	319	2 592	12,00
Krásná Lípa	562611	219	2 254	9,45
Lipová	562661	22	414	4,83
Lobendava	545708	25	261	9,58
Mikulášovice	562751	154	1 493	10,05
Rumburk	562777	610	7 672	7,76
Staré Křečany	562823	106	862	12,30
Šluknov	562858	498	3 799	12,79
Velký Šenov	562912	140	1 323	10,58
Vilémov	562947	49	646	7,59
<b>KoP Rumburk</b>		<b>2 253</b>	<b>22 655</b>	<b>9,73</b>
Dolní Podluží	562432	71	828	7,97
Horní Podluží	562505	36	543	6,45
Chřibská	562530	93	972	9,26
Jiřetín pod Jedlovou	562572	47	433	10,62
Rybniště	562793	54	460	10,87
Varnsdorf	562882	1 098	10 604	9,90
<b>KoP Varnsdorf</b>		<b>1 399</b>	<b>13 840</b>	<b>9,66</b>