



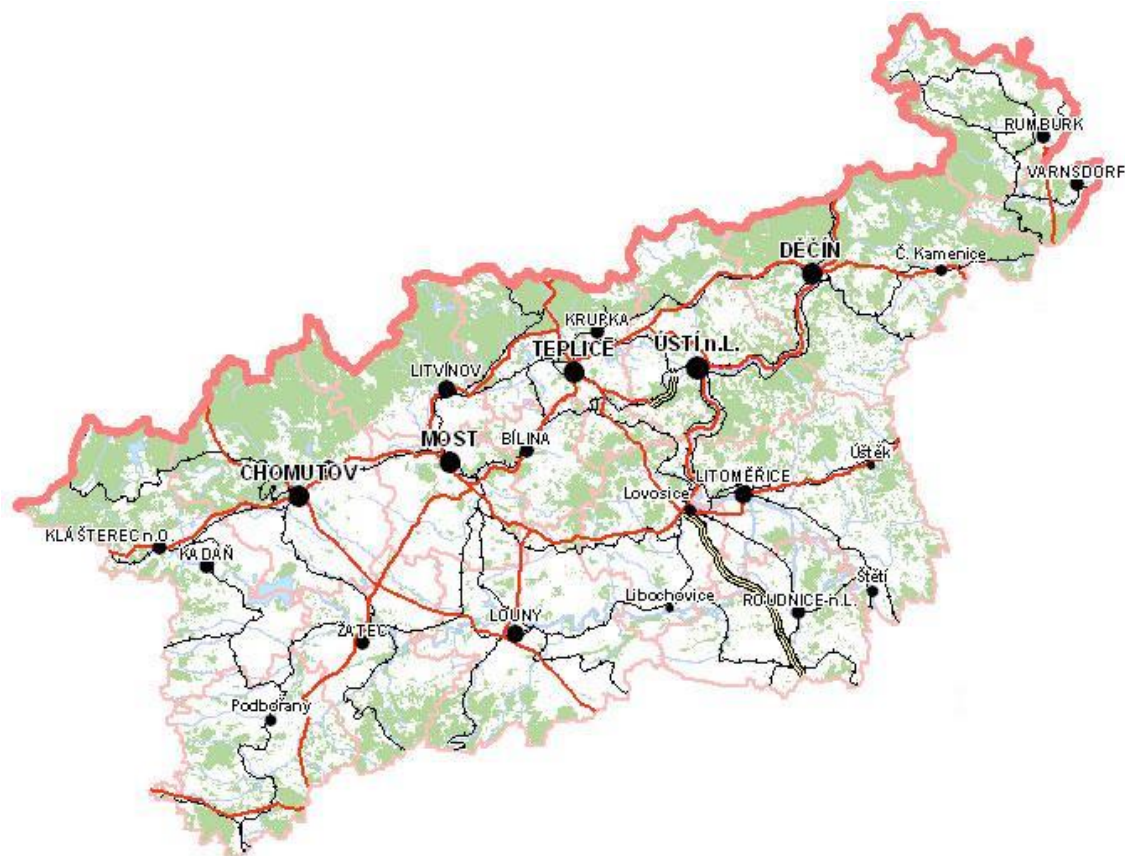
Úřad práce ČR

Krajská pobočka v Ústí nad Labem

Dvořákova 18 | 400 01 Ústí nad Labem | Tel.: 950 171 111

Měsíční statistická zpráva

SRPEN 2014



Zpracoval: Bc. Michal Tuček

<http://portal.mpsv.cz/upcr/kp/ulk/informace/bulletiny>

Osnova:

1. INFORMACE O NEZAMĚSTNANOSTI V ÚSTECKÉM KRAJI K 31. 8. 2014	2
2. CHARAKTERISTIKA VÝVOJE NEZAMĚSTNANOSTI A VOLNÝCH PRACOVNÍCH MÍST V ÚSTECKÉM KRAJI	3
3. REALIZACE AKTIVNÍ POLITIKY ZAMĚSTNANOSTI V ÚSTECKÉM KRAJI	7
4. POSKYTNUTÉ NEPOJISTNÉ SOCIÁLNÍ DÁVKY V ÚSTECKÉM KRAJI	10
5. MAPOVÁNÍ PREDIKCE TRENDŮ ZAMĚSTNANOSTI A POTŘEB ZAMĚSTNAVATELŮ V ÚSTECKÉM KRAJI.....	11
6. PROJEKTY SPOLUFINANCOVANÉ Z ESF REALIZOVANÉ NA KRP ÚSTÍ NAD LABEM	12
7. AKTIVITY EURES PORADCE V ÚSTECKÉM KRAJI	13
8. VEŘEJNÁ SLUŽBA REALIZOVANÁ V ÚSTECKÉM KRAJI	14
9. KONTROLNÍ A INSPEKČNÍ ČINNOST NA KRP ÚSTÍ NAD LABEM	14
10. PODPORA ODBORNÉHO VZDĚLÁVÁNÍ ZAMĚSTNANCŮ V ÚSTECKÉM KRAJI	15
11. ZAHRANIČNÍ ZAMĚSTNANOST V ÚSTECKÉM KRAJI	15
12. PŘÍLOHY - PODÍL NEZAMĚSTNANÝCH V OBCÍCH ÚSTECKÉHO KRAJE K 31. 8. 2014	16

1. INFORMACE O NEZAMĚSTNANOSTI V ÚSTECKÉM KRAJI K 31. 8. 2014

V srpnu celkový počet uchazečů o zaměstnání klesl o 1,46 % na 60 779 osob, počet hlášených volných pracovních míst vzrostl o 3,50 % na 3 400 a podíl nezaměstnaných osob na obyvatelstvu ve věku 15 - 64 let klesl na stávajících 10,65 %. Nezaměstnanost v Ústeckém kraji tak klesla, což potvrzuje pokračující zlepšování v průběhu roku 2014. Okres s největším meziměsíčním poklesem nezaměstnaných uchazečů je Most.

K 31. 8. 2014 evidoval Úřad práce ČR (ÚP ČR), Krajská pobočka v Ústí nad Labem celkem **60 779 uchazečů o zaměstnání**. Jejich počet byl o 902 nižší než na konci předchozího měsíce. Ve srovnání se stejným obdobím minulého roku je nižší o 2 447 osob. Z tohoto počtu bylo **59 269 dosažitelných** uchazečů o zaměstnání ve věku 15 - 64 let. Bylo to o 909 méně než na konci předchozího měsíce.

V průběhu měsíce bylo nově zaevidováno 3 964 osob. Ve srovnání s minulým měsícem to bylo méně o 1 139 osob a v porovnání se stejným obdobím předchozího roku to je méně o 86 osob.

Z evidence během měsíce srpna odešlo celkem 4 866 uchazečů (ukončená evidence, vyřazení uchazeči). Bylo to o 401 osob méně než v předchozím měsíci, ale o 650 osob více než ve stejném měsíci minulého roku. Do zaměstnání z nich ve sledovaném měsíci nastoupilo 2 888, tj. o 349 méně než v předchozím měsíci, ale o 1 291 více než ve stejném měsíci minulého roku, 715 uchazečů o zaměstnání bylo umístěno prostřednictvím ÚP ČR, 2 173 umístěno jiným způsobem, 849 vyřazeno sankčně a 1 129 z jiných důvodů.

Meziměsíční pokles evidovaných uchazečů o zaměstnání byl zaznamenán ve všech okresech Ústeckého kraje, největší připadal na okres Most (-2,13 %, 9 976 UoZ) a nejmenší na okres Ústí nad Labem (-0,44 %, 10 195 UoZ).

Ke konci měsíce bylo evidováno na ÚP ČR, Krajské pobočce v **31 301 žen**. Jejich podíl na celkovém počtu uchazečů činil 51,5 %. **Podporu v nezaměstnanosti** pobíralo **9 021 uchazečů** o zaměstnání, tj. 14,8 % všech uchazečů v evidenci. V evidenci bylo **7 030 osob se zdravotním postižením (OZP)**, což představovalo 11,6 % z celkového počtu nezaměstnaných.

Ke konci srpna bylo evidováno **2 317 absolventů** škol všech stupňů vzdělání **a mladistvých**, jejichž počet vzrostl ve srovnání s předchozím měsícem o 88 osob, ale ve srovnání se stejným měsícem minulého roku byl nižší o 716 osob. Na celkové nezaměstnanosti se podíleli 3,8 %. Další meziměsíční nárůst počtu absolventů se dá očekávat v následujícím měsíci.

Podíl nezaměstnaných osob, tj. počet dosažitelných uchazečů o zaměstnání ve věku 15 - 64 let k obyvatelstvu stejného věku, klesl k 31. 8. 2014 o 0,14 % na stávajících **10,65 %**. Podíl nezaměstnaných žen klesl na 11,18 % a podíl nezaměstnaných mužů na 10,15 %.

Podíl nezaměstnaných stejný nebo vyšší než celokrajský průměr vykázaly tři okresy Ústeckého kraje, přičemž nejvyšší byl v okresech Most (12,74 %) a Ústí nad Labem (12,57 %). Nejnižší podíl nezaměstnaných byl zaznamenán v okresech Litoměřice (9,02 %) a Teplice (9,22 %). Všechny okresy Ústeckého kraje tak značně převyšují republikový průměr.

Kraj evidoval k 31. 8. 2014 celkem **3 400 volných pracovních míst**. Jejich počet byl o 115 vyšší než v předchozím měsíci a o 511 vyšší než ve stejném měsíci minulého roku. Na jedno volné pracovní místo připadalo v průměru 17,9 uchazeče, nejvíce v okrese Ústí nad Labem (35,2 UoZ), nejméně v okrese Teplice (11,0 UoZ). Z celkového počtu nahlášených volných míst bylo 544 vhodných pro osoby se ZP, na jedno volné pracovní místo tak připadalo 12,9 těchto osob. Volných pracovních míst pro absolventy a mladistvé bylo registrováno 918, na jedno volné místo připadalo 2,5 uchazečů této kategorie.

V rámci aktivní politiky zaměstnanosti (APZ) bylo k 31. 8. 2014 prostřednictvím příspěvků v rámci APZ podpořeno 7 564 uchazečů. V případě SÚPM se jedná o podporu napříč nejrůznějšími obory činností, v případě SVČ to byly především osobní služby a řemeslné profese. U VPP se jedná především o pomocné a úklidové práce a u podpory CHPM nejčastěji o ostrahu objektů, gastronomii či úklidové služby.

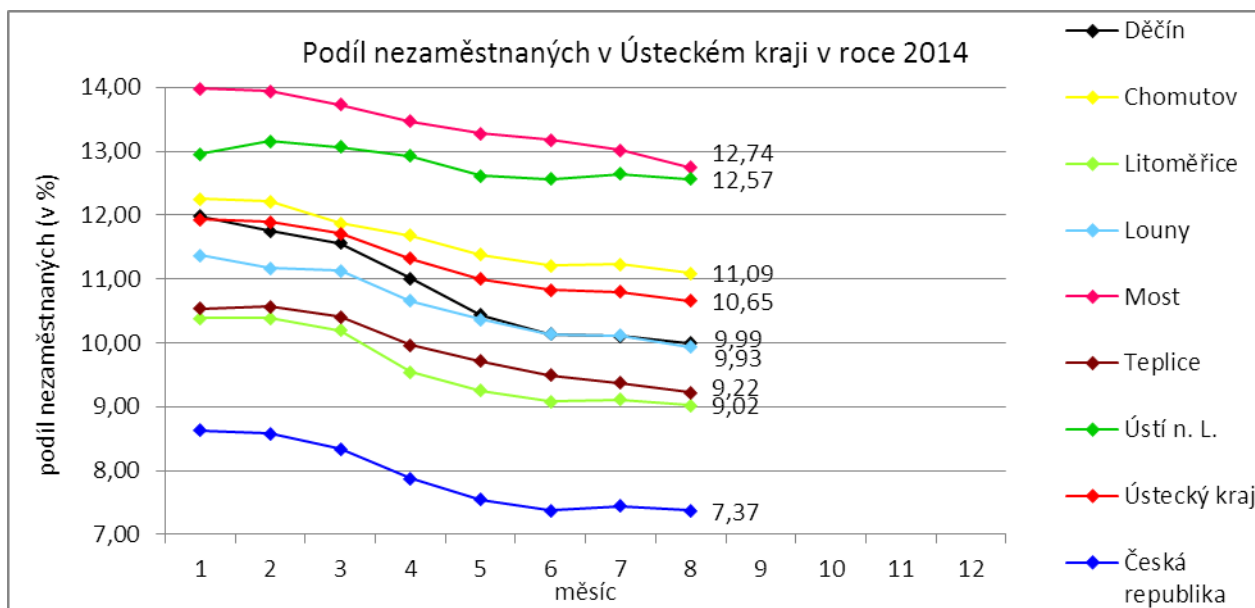
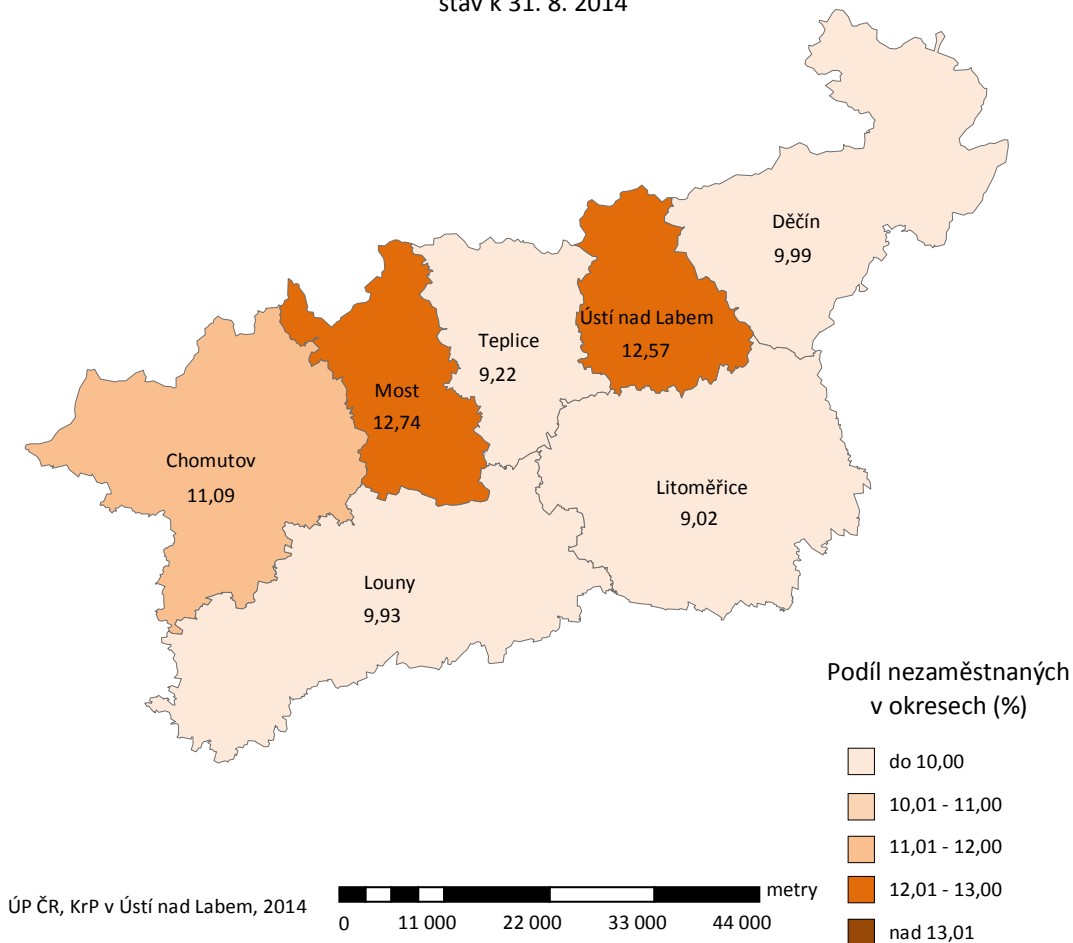
Informace o vývoji nezaměstnanosti v ČR v elektronické formě jsou zveřejněny na internetové adrese <http://portal.mpsv.cz/sz/stat>. Jednotlivé tiskové zprávy vydávané tiskovou mluvčí Úřadu práce ČR Mgr. Kateřinou Beránkovou jsou zveřejňovány na portálu MPSV na adrese <http://portal.mpsv.cz/upcr>, kde jsou k nalezení i další aktuální informace týkající se nezaměstnanosti, generálního ředitelství i jednotlivých krajských poboček.

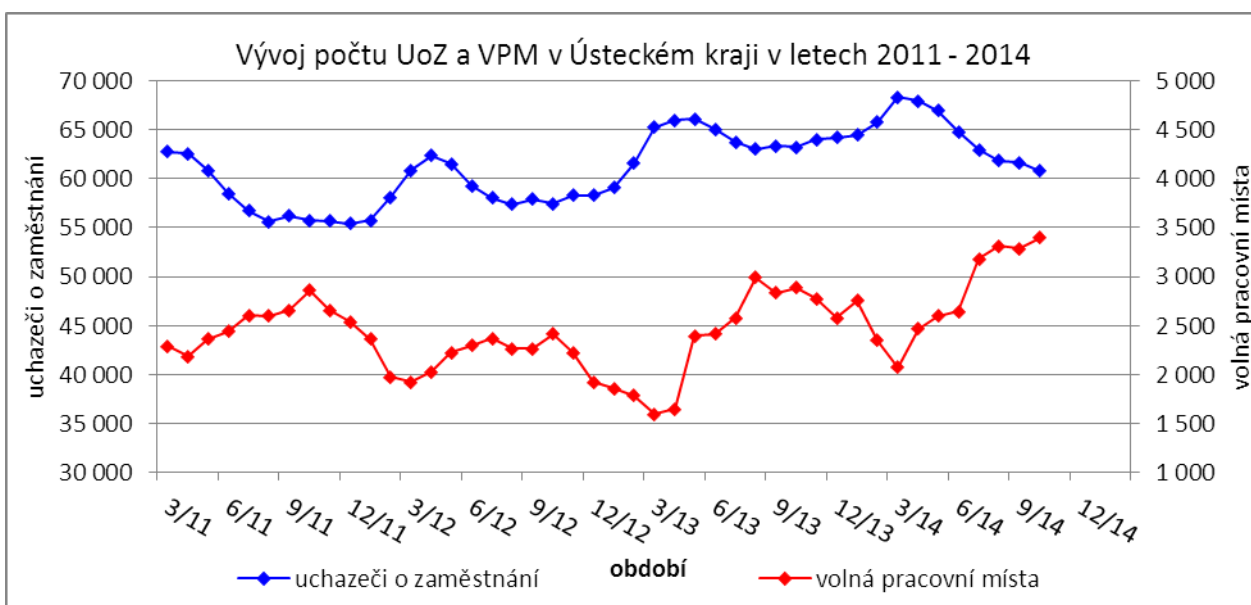
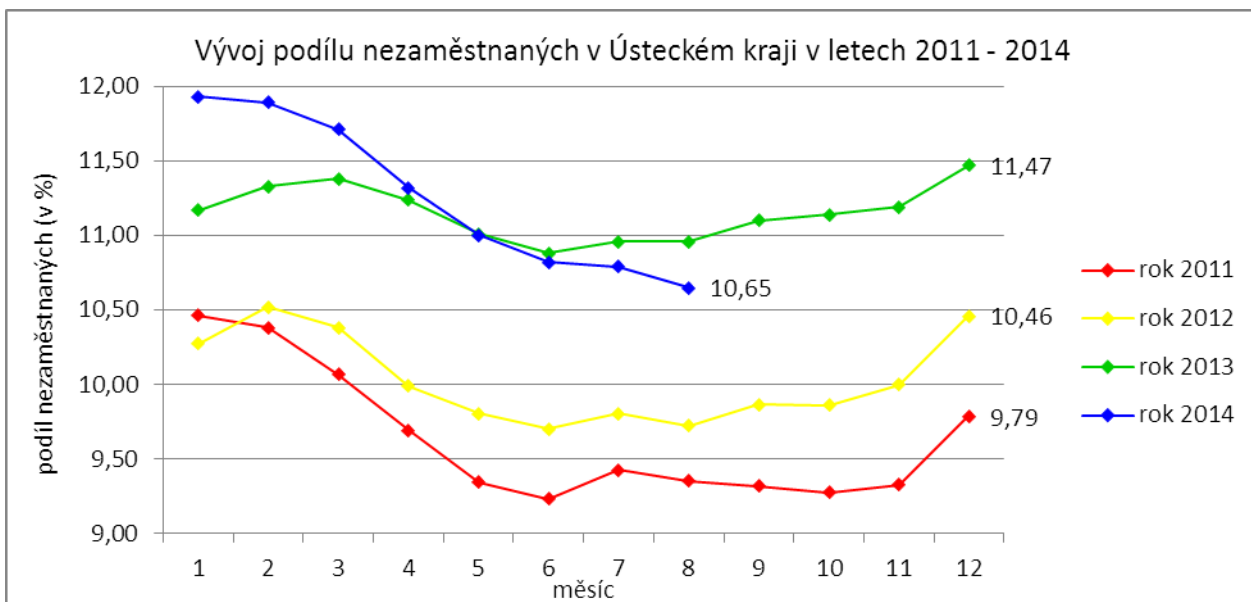
2. CHARAKTERISTIKA VÝVOJE NEZAMĚŠTNANOSTI A VOLNÝCH PRACOVNÍCH MÍST V ÚSTECKÉM KRAJI

Podíl nezaměstnaných na obyvatelstvu ve věku 15-64 let

okresy Ústeckého kraje

stav k 31. 8. 2014





Tabulka č. 1 - Vývoj nezaměstnanosti v Ústeckém kraji

Ukazatel		Stav k		
		31. 8. 2013	31. 7. 2014	31. 8. 2014
evidovaní uchazeči o zaměstnání		63 226	61 681	60 779
- z toho	ženy	32 052	31 368	31 301
	absolventi a mladiství	3 033	2 229	2 317
	uchazeči se zdravotním postižením	7 098	7 126	7 030
uchazeči s nárokem na PvN		10 190	9 396	9 021
podíl nezaměstnaných osob (v %)		10,96	10,79	10,65
volná pracovní místa		2 889	3 285	3 400
počet uchazečů na 1 volné pracovní místo		21,89	18,78	17,88

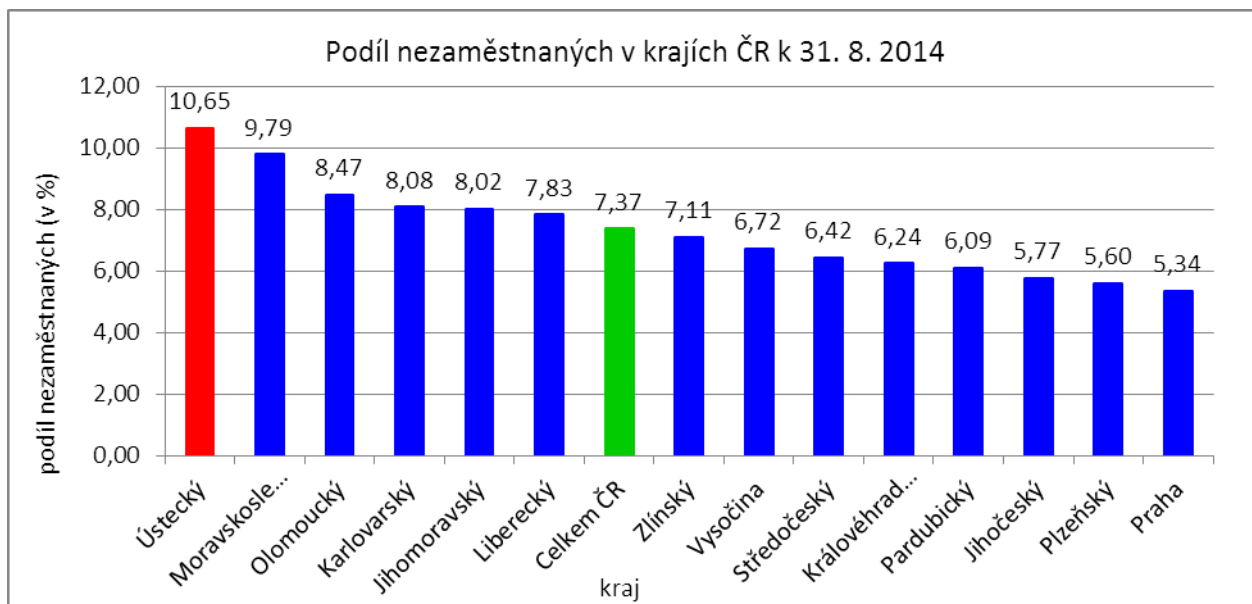
Tabulka č. 2 - Tok nezaměstnanosti v Ústeckém kraji

Ukazatel	Stav k		
	31. 8. 2013	31. 7. 2014	31. 8. 2014
nově evidovaní uchazeči o zaměstnání	4 050	5 103	3 964
uchazeči s ukončenou evidencí a vyřazení uchazeči	4 216	5 267	4 866
- z toho umístění celkem	1 597	3 237	2 888
- z toho umístění úřadem práce	162	993	715

Tabulka č. 3 - Vývoj nezaměstnanosti v jednotlivých okresech Ústeckého kraje

Okresy	Uchazeči o zaměstnání									UoZ s nár. na PvN ke konci sled. měsíce
	ke konci min. měsíce	nově hlášení	vyřazení a s ukončenou evidencí					ke konci sled. měsíce	z toho ženy	
			celkem	z toho						
				umístění celkem	z toho ÚP	sankčně vyřazení	ostatní			
Děčín	9 184	590	726	411	126	122	193	9 048	4 568	1 457
Chomutov	9 926	681	794	525	140	105	164	9 813	5 188	1 384
Litoměřice	7 367	529	634	389	60	63	182	7 262	3 844	1 408
Louny	6 264	451	586	386	110	63	137	6 129	3 105	986
Most	10 193	560	777	438	118	172	167	9 976	5 393	1 319
Teplice	8 507	590	741	360	88	242	139	8 356	4 367	1 210
Ústí n. L.	10 240	563	608	379	73	82	147	10 195	4 836	1 257
Ústecký kraj	61 681	3 964	4 866	2 888	715	849	1 129	60 779	31 301	9 021

Okresy	Volná pracovní místa				UoZ / VPM	Podíl nezaměstnaných na obyvatelstvu (v %)			Obyvatelstvo 15-64 let		
	ke konci min. měsíce	ke konci sled. měsíce	z toho pro			celkem	ženy	muži	celkem	ženy	muži
			abs. a mlad.	osoby se ZP							
Děčín	447	457	124	104	19,80	9,99	10,25	9,74	87 713	43 033	44 680
Chomutov	393	390	96	59	25,16	11,09	12,09	10,15	86 392	41 928	44 464
Litoměřice	308	365	38	8	19,90	9,02	9,78	8,30	79 375	38 767	40 608
Louny	336	440	181	83	13,93	9,93	10,23	9,65	58 541	28 695	29 846
Most	813	700	224	90	14,25	12,74	14,12	11,43	77 875	37 980	39 895
Teplice	735	758	145	121	11,02	9,22	9,80	8,66	86 877	42 590	44 287
Ústí n. L.	253	290	110	79	35,16	12,57	11,93	13,20	79 650	39 615	40 035
Ústecký kraj	3 285	3 400	918	544	17,88	10,65	11,18	10,15	556 423	272 608	283 815



SETŘÍDĚNÍ OKRESŮ k 31. srpnu 2014

	podíl nezam. v %		mezimés. přrůst./ úbytek nezam. v %		počet uchazečů na 1 VPM
1 Most	12,7	Znojmo	1,3	Ústí nad Labem	35,2
2 Ústí nad Labem	12,6	Mladá Boleslav	0,7	Karviná	34,4
3 Bruntál	12,4	Žďár nad Sázavou	0,6	Sokolov	32,7
4 Karviná	12,3	Praha-západ	0,6	Bruntál	30,5
5 Ostrava-město	11,3	Domažlice	0,5	Hodonín	27,8
6 Chomutov	11,1	Praha-východ	0,5	Jeseník	27,3
7 Děčín	10,0	Třebíč	0,5	Chomutov	25,2
8 Louny	9,9	Nymburk	0,4	Litoměřice	19,9
9 Sokolov	9,9	Příbram	0,0	Děčín	19,8
10 Přerov	9,8	Strakonice	0,0	Opava	18,7
11 Hodonín	9,7	Plzeň-město	-0,1	Kladno	17,4
12 Znojmo	9,4	Karviná	-0,1	Rakovník	16,6
13 Teplice	9,2	Pelhřimov	-0,1	Olomouc	16,2
14 Jeseník	9,1	Kroměříž	-0,1	Kroměříž	15,4
15 Litoměřice	9,0	Plzeň-sever	-0,2	Vsetín	14,5
16 Brno-město	9,0	Plzeň-jih	-0,4	Ostrava-město	14,4
17 Šumperk	8,6	Přerov	-0,4	Most	14,3
18 Příbram	8,6	Ústí nad Labem	-0,4	Příbram	14,2
19 Kladno	8,5	Brno-venkov	-0,5	Louny	13,9
20 Třebíč	8,4	Havlíčkův Brod	-0,5	Hradec Králové	13,9
21 Liberec	8,4	Brno-město	-0,5	Brno-venkov	13,8
22 Olomouc	8,4	Semily	-0,6	Brno-město	13,6
23 Kroměříž	8,2	Mělník	-0,6	Blansko	13,6
24 Kolín	8,2	Nový Jičín	-0,8	Žďár nad Sázavou	13,4
25 Karlovy Vary	8,1	Rokycany	-0,8	Přerov	13,0
26 Vsetín	8,0	Praha	-0,8	Třebíč	13,0
27 Mělník	8,0	Jablonec nad Nisou	-0,8	Frydek-Místek	12,7
28 Česká Lípa	7,9	Frydek-Místek	-0,9	Náchod	12,6
29 Český Krumlov	7,8	Karlovy Vary	-0,9	Mělník	12,6
30 Nymburk	7,8	Klatovy	-0,9	Vyškov	12,5
31 Trutnov	7,7	Hradec Králové	-0,9	Karlovy Vary	12,4
32 Opava	7,7	Sokolov	-1,0	Zlín	11,9
33 Svitavy	7,6	Ostrava-město	-1,1	Znojmo	11,8
34 Kutná Hora	7,6	Bruntál	-1,1	Jihlava	11,8
35 Semily	7,5	Liberec	-1,1	Šumperk	11,6
36 Rakovník	7,3	Chomutov	-1,1	Teplice	11,0
37 Tábor	7,2	Kutná Hora	-1,1	Kutná Hora	10,8
38 Nový Jičín	7,1	Vsetín	-1,2	Prostějov	10,5
39 Frydek-Místek	7,0	Rakovník	-1,2	Praha-západ	10,4
40 Žďár nad Sázavou	7,0	Beroun	-1,2	Jablonec nad Nisou	10,1
41 Jablonec nad Nisou	6,9	Svitavy	-1,2	Rychnov nad Kněžnou	9,9
42 Hradec Králové	6,9	Vyškov	-1,3	Jindřichův Hradec	9,8
43 Tachov	6,9	Zlín	-1,3	Nový Jičín	9,6
44 Břeclav	6,8	Kladno	-1,3	Uherské Hradiště	9,5
45 Strakonice	6,7	Cheb	-1,4	Tábor	8,5
46 Prostějov	6,7	Blansko	-1,4	Semily	8,4
47 Brno-venkov	6,6	Olomouc	-1,4	Břeclav	8,2
48 Blansko	6,6	Litoměřice	-1,4	Strakonice	8,2
49 Jihlava	6,6	Rychnov nad Kněžnou	-1,4	Beroun	8,0
50 Zlín	6,4	Děčín	-1,5	Chrudim	7,9
51 Beroun	6,3	Náchod	-1,5	Svitavy	7,7
52 Uherské Hradiště	6,3	Tábor	-1,5	Trutnov	7,1
53 Chrudim	6,3	Uherské Hradiště	-1,7	Praha	6,8
54 Havlíčkův Brod	6,2	Český Krumlov	-1,8	Kolín	6,7
55 Cheb	6,2	Teplice	-1,8	Český Krumlov	6,4
56 Plzeň-město	5,9	Jihlava	-1,8	Plzeň-sever	6,4
57 Vyškov	5,9	Pardubice	-2,0	Liberec	6,2
58 Ústí nad Orlicí	5,8	Česká Lípa	-2,0	Česká Lípa	6,0
59 Náchod	5,7	Šumperk	-2,1	České Budějovice	5,7
60 Klatovy	5,6	Most	-2,1	Havlíčkův Brod	5,4
61 Domažlice	5,5	Louny	-2,2	Plzeň-jih	5,4
62 Plzeň-sever	5,4	Kolín	-2,2	Praha-východ	5,1
63 Praha	5,3	Chrudim	-2,2	Cheb	5,0
64 Pardubice	5,3	Písek	-2,2	Klatovy	4,9
65 České Budějovice	5,1	Opava	-2,2	Pelhřimov	4,8
66 Jičín	5,1	Prostějov	-2,2	Nymburk	4,8
67 Písek	5,0	Hodonín	-2,3	Jičín	4,7
68 Jindřichův Hradec	4,7	Tachov	-2,4	Rokycany	4,7
69 Plzeň-jih	4,7	Trutnov	-2,5	Mladá Boleslav	4,6
70 Praha-západ	4,6	Ústí nad Orlicí	-2,6	Pardubice	4,6
71 Rokycany	4,6	Jičín	-2,6	Písek	4,6
72 Rychnov nad Kněžnou	4,6	Břeclav	-2,9	Plzeň-město	4,3
73 Mladá Boleslav	4,4	Benešov	-3,0	Ústí nad Orlicí	4,3
74 Pelhřimov	4,4	Prachatice	-3,5	Benešov	4,0
75 Benešov	4,3	Jindřichův Hradec	-3,6	Tachov	3,7
76 Prachatice	4,3	České Budějovice	-4,1	Domažlice	3,5
77 Praha-východ	3,5	Jeseník	-4,8	Prachatice	3,1
Čelkem ČR	7,4	Čelkem ČR	-1,1	Čelkem ČR	9,8

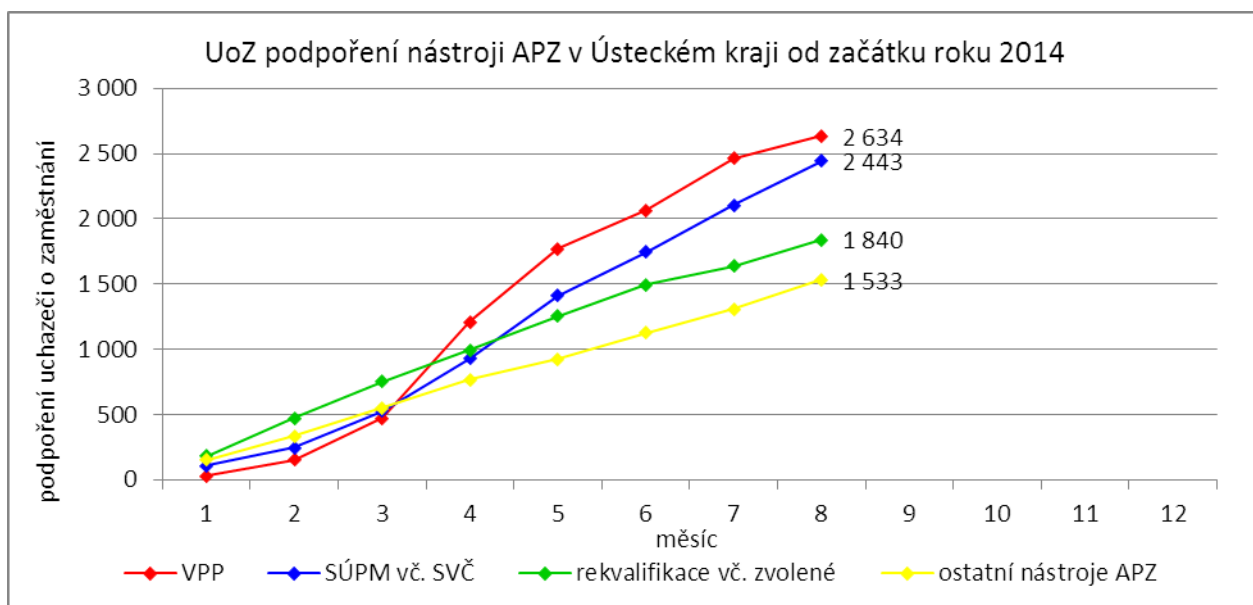
3. REALIZACE AKTIVNÍ POLITIKY ZAMĚŠTNANOSTI V ÚSTECKÉM KRAJI

Tabulka č. 4 - Pracovní místa podpořená v rámci APZ a rekvalifikace uchazečů/zájemců o zaměstnání

Ukazatel	Aktuální stav k		Od počátku roku	
	31. 8. 2013	31. 8. 2014	2013	2014
Pracovní místa podpořená v rámci APZ				
Veřejně prospěšné práce (VPP)	863	1 425	823	1 330
Projekty ESF OP LZZ - VPP	1 826	1 755	1 494	1 551
Společensky účelná pracovní místa (SÚPM) zřízená i vyhrazená místa	599	611	470	698
Projekty ESF OP LZZ - SÚPM	665	1 334	620	1 621
SÚPM - samostatně výdělečná činnost (SVČ)	244	264	136	119
Chráněná pracovní místa (CHPM), CHPM - SVČ, CHPM a CHPM - SVČ provoz	301	366	93	102
Projekty ESF OP LZZ - cílené programy	x	705	x	401
Projekty ESF OP LZZ - Odborná praxe mladých do 30 let	x	1 009	x	872
Ostatní nástroje APZ	10	45	10	73
Pracovní místa podpořená v rámci APZ celkem	4 508	7 514	3 646	6 767
Rekvalifikace uchazečů a zájemců o zaměstnání				
Uchazeči a zájemci zařazení do rekvalifikací vč. ESF	74	173	749	989
Uchazeči a zájemci, kteří zahájili zvolenou rekvalifikaci vč. ESF	199	191	926	851

Mezi nejčastěji využívané nástroje aktivní politiky zaměstnanosti financované z národního rozpočtu i ESF patří veřejně prospěšné práce a vyhrazená společensky účelná pracovní místa. Mezi další významné nástroje patří podpora osob začínajících výkon samostatně výdělečné činnosti nebo zaměstnavatelů zaměstnávajících osoby se zdravotním postižením. Ostatní nástroje, jako překlenovací příspěvek, příspěvek na zapracování, při přechodu na nový podnikatelský program, aktivizační pracovní příležitost apod., patří mezi doplňkové a jsou využívány v omezené míře. Součástí APZ jsou také rekvalifikace, u kterých sice nedochází k vytváření pracovních míst, ale ke zvyšování kvalifikace zařazených uchazečů/zájemců o zaměstnání. Úspěšní absolventi rekvalifikačních kurzů tím zvyšují své šance na trhu práce k získání vhodného zaměstnání.

K 31. 8. 2014 bylo v rámci nástrojů aktivní politiky zaměstnanosti **vytvořeno 7 514 míst a podpořeno 7 564 osob. Od začátku roku se pak jedná o vytvoření 6 767 míst a podporu 8 450 osob** (viz. graf - UoZ podpoření nástroji APZ v Ústeckém kraji od začátku roku 2014), ve většině případů uchazečů o zaměstnání.



Klasickým nástrojem APZ s největším pohybem osob jsou jednoznačně veřejně prospěšné práce, které využívají především města, obce a jimi zřizované subjekty. Ke konci sledovaného měsíce bylo v rámci VPP vytvořeno v Ústeckém kraji 3 180 míst a umístěno 2 775 uchazečů o zaměstnání, přičemž 1 425 míst a 1 271 osob bylo financovaných ze státního rozpočtu a 1 755 míst a 1 504 osob z prostředků ESF. Od ledna 2014 bylo vytvořeno 2 881 míst a podpořeno 2 634 uchazečů o zaměstnání. Ze státního rozpočtu bylo vytvořeno 1 330 míst a podpořeno 1 251 osob, z prostředků ESF potom 1 551 míst a 1 383 osob.

Dalším dlouhodobě využívaným nástrojem a zároveň nejžádanějším ze strany zaměstnavatelů jsou vyhrazená společensky účelná pracovní místa, kdy ÚP ČR přispívá zaměstnavateli na mzdu zaměstnance, kterého zaměstnavatel přijme z evidence ÚP. K 31. 8. 2014 bylo takto vytvořeno 1 945 míst a umístěno 1 937 uchazečů o zaměstnání. Ze státního rozpočtu bylo podpořeno vytvoření 611 míst pro 608 uchazečů, z rozpočtu ESF 1 334 míst pro 1 329 osob. Od počátku roku pak bylo vytvořeno 2 319 míst a podpořeno 2 324 osob. 698 míst pro stejný počet osob bylo financováno z rozpočtu ČR a 1 621 míst pro 1 626 osob z rozpočtu ESF.

Tabulka č. 5 - Přehled jednotlivých nástrojů APZ

Okres	Veřejně prospěšné práce				SÚPM zřízená u zaměstnavatele				SÚPM - vyhrazená místa			
	vytvořená místa		umístění uchazeči		vytvořená místa		umístění uchazeči		vytvořená místa		umístění uchazeči	
	ke konci sled. měsíce	od začátku roku	ke konci sled. měsíce	od začátku roku	ke konci sled. měsíce	od začátku roku	ke konci sled. měsíce	od začátku roku	ke konci sled. měsíce	od začátku roku	ke konci sled. měsíce	od začátku roku
Děčín	248	236	264	233	0	0	0	0	109	126	106	126
Chomutov	267	232	218	225	0	0	0	0	105	124	105	124
Litoměřice	203	191	184	173	0	0	0	0	93	113	93	113
Louny	149	129	74	105	0	0	0	0	75	88	75	88
Most	239	233	228	212	0	0	0	0	154	160	154	160
Teplice	181	174	168	156	0	0	0	0	34	40	34	40
Ústí n. L.	138	135	135	147	0	0	0	0	41	47	41	47
Ústecký kraj	1 425	1 330	1 271	1 251	0	0	0	0	611	698	608	698

Mezi nástroje APZ patří i podpora začínajících podnikatelů a živnostníků. V rámci podpory samostatně výdělečné činnosti bylo výhradně z národních prostředků ke konci sledované měsíce v Ústeckém kraji podpořeno 264 začínajících živnostníků. Od počátku roku začalo s finanční podporou úřadu práce podnikat celkem 119 osob.

Okres	SÚPM - SVČ		CHPM - zřízení				CHPM - SVČ		CHPM, CHPM-SVČ - provoz		CHPM - vymezení	
	umístění uchazeči		vytvořená místa		umístěné OZP		umístěné OZP		zaměstnanci		vymezená místa	
	ke konci sled. měsíce	od začátku roku	ke konci sled. měsíce	od začátku roku	ke konci sled. měsíce	od začátku roku	ke konci sled. měsíce	od začátku roku	ke konci sled. měsíce	od začátku roku	ke konci sled. měsíce	od začátku roku
Děčín	76	44	35	5	42	5	2	0	2	0	745	661
Chomutov	69	15	44	5	19	5	0	0	0	0	311	5
Litoměřice	30	19	37	5	13	5	0	0	1	0	565	187
Louny	22	10	61	30	45	14	2	0	2	1	533	18
Most	16	11	81	18	64	45	2	0	1	1	379	10
Teplice	14	5	55	20	48	26	0	0	0	0	359	35
Ústí n. L.	37	15	40	16	37	15	1	1	0	0	593	28
Ústecký kraj	264	119	353	99	268	115	7	1	6	2	3 485	944

Účinným nástrojem podpory zaměstnávání osob se zdravotním postižením je finanční spoluúčast ÚP na zřizování vhodných pracovních pro tyto osoby vč. osob samostatně výdělečně činných a příspěvku na provoz takovýchto chráněných pracovních míst. K 31. 8. 2014 bylo v rámci těchto nástrojů vytvořeno 366 pracovních míst a podpořeno 281 osob se zdravotním postižením. Od začátku roku bylo podpořeno 102 chráněných pracovních míst a umístěno 118 osob. K poslednímu dni sledovaného měsíce bylo zároveň vymezeno 3 485 míst pro 5 325 osob se zdravotním postižením. Od začátku roku se pak jednalo o 944 míst a 1 095 osob.

Okres	Překlenovací příspěvek		Příspěvek na zapracování		Aktivizační pracovní příležitost				Projekty ESF OP LZZ - VPP			
	počet osob SVČ		počet osob		vytvořená místa		umístění uchazeči		vytvořená místa		umístění uchazeči	
	ke konci sled. měsíce	od začátku roku	ke konci sled. měsíce	od začátku roku	ke konci sled. měsíce	od začátku roku	ke konci sled. měsíce	od začátku roku	ke konci sled. měsíce	od začátku roku	ke konci sled. měsíce	od začátku roku
Děčín	1	2	0	0	8	17	4	11	434	342	370	288
Chomutov	0	0	0	0	6	13	2	4	220	198	208	202
Litoměřice	0	0	0	0	0	0	0	0	213	156	194	156
Louny	3	3	0	0	0	0	0	0	266	218	173	152
Most	3	3	0	0	6	6	6	6	107	119	91	93
Teplice	2	1	0	0	0	3	0	3	208	205	201	206
Ústí n. L.	1	1	0	0	15	24	3	6	307	313	267	286
Ústecký kraj	10	10	0	0	35	63	15	30	1 755	1 551	1 504	1 383

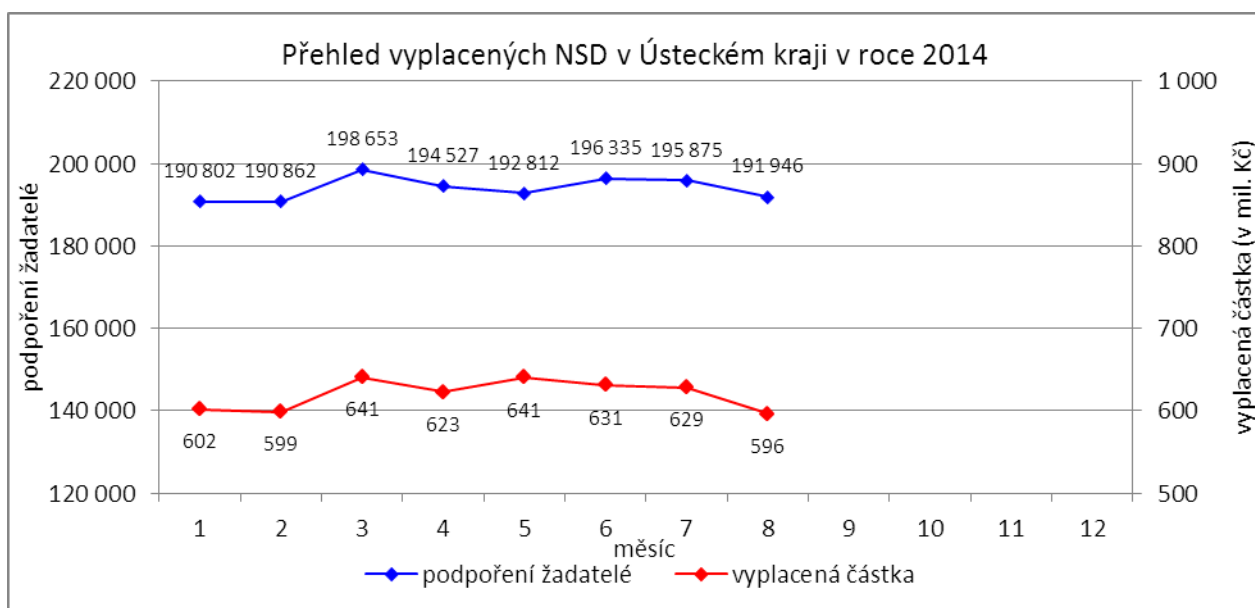
Mezi nástroje APZ jsou zařazovány i cílené programy realizované na oddělení ESF. Jedná se především o regionální individuální projekty (RIP), jejichž podrobnější rozbor je uveden v 6. kapitole. K 31. 8. 2014 bylo v rámci odborné praxe mladých do 30 let vytvořeno 1 009 míst a umístěno stejné množství uchazečů. Od počátku roku se jedná o podporu 872 míst i osob. Prostřednictvím dalších cílených programů bylo ke konci měsíce vytvořeno 705 míst a podpořeno 909 osob. Od ledna 2014 potom jde o 401 míst a 503 osob.

Okres	Projekty ESF OP LZZ - SÚPM				Projekty ESF OP LZZ - Cílené programy				Projekty ESF OP LZZ - Odborná praxe mladých do 30 let			
	vytvořená místa		umístění uchazeči		vytvořená místa		umístění uchazeči		vytvořená místa		umístění uchazeči	
	ke konci sled. měsíce	od začátku roku	ke konci sled. měsíce	od začátku roku	ke konci sled. měsíce	od začátku roku	ke konci sled. měsíce	od začátku roku	ke konci sled. měsíce	od začátku roku	ke konci sled. měsíce	od začátku roku
Děčín	230	327	225	327	118	61	154	71	148	137	148	137
Chomutov	126	152	126	152	111	51	168	69	134	111	134	111
Litoměřice	170	211	170	211	88	54	111	70	115	96	115	96
Louny	270	302	270	302	125	68	164	88	126	106	126	106
Most	127	141	127	146	137	80	162	98	221	187	221	187
Teplice	243	299	243	299	63	42	79	58	139	123	139	123
Ústí n. L.	168	189	168	189	63	45	71	49	126	112	126	112
Ústecký kraj	1 334	1 621	1 329	1 626	705	401	909	503	1 009	872	1 009	872

Od loňského roku se využívá institutu zvolených rekvalifikací, kdy uchazeč sám má možnost aktivně ovlivnit zařazení do rekvalifikačního kurzu. K 31. 8. 2014 bylo v rámci zvolených rekvalifikací zařazeno 191 uchazečů o zaměstnání. Od začátku roku se takto umístilo celkem 851 osob, přičemž většina kurzů byla hrazena prostřednictvím ESF. Do „standardních“ rekvalifikací bylo od začátku roku zařazeno 989 uchazečů či zájemců o zaměstnání a k poslednímu dni sledovaného měsíce bylo takto umístěno 173 osob.

Okres	Rekvalifikace		Zvolená rekvalifikace			
	umístění uchazeči		bez ESF		ESF OP LZZ	
	ke konci sled. měsíce	od začátku roku	ke konci sled. měsíce	od začátku roku	ke konci sled. měsíce	od začátku roku
Děčín	1	180	0	0	0	134
Chomutov	73	158	0	0	26	83
Litoměřice	3	120	1	3	121	210
Louny	48	158	0	0	7	56
Most	36	196	0	0	0	91
Teplice	11	67	1	2	11	113
Ústí n. L.	1	110	0	0	24	159
Ústecký kraj	173	989	2	5	189	846

4. POSKYTNUTÉ NEPOJISTNÉ SOCIÁLNÍ DÁVKY V ÚSTECKÉM KRAJI



V průběhu měsíce **srpna** bylo v Ústeckém kraji finančně **podpořeno 191 946 osob a vyplacená částka přesáhla 596 mil. Kč**. Největší podíl podpořených osob i vyplacených prostředků byl v rámci dávek státní sociální podpory, kdy počet uspokojených žadatelů činil 107 811 osob, a vyplacená částka přesáhla 295 mil. Kč. Množství vynaložených finančních prostředků na dávky hmotné nouze činilo přes 147 mil. Kč a podpořeno bylo 38 146 osob. V rámci podpory osob se zdravotním postižením byly vyplaceny sociální dávky 45 989 žadatelům v celkové výši dosahující bezmála 154 mil. Kč. Největší množství žadatelů i vynaložených prostředků tradičně zaznamenávají na pracovištích v Teplicích, Ústí n. L., Mostě a Děčíně.

Tabulka č. 6 - Přehled vyplacených dávek a prostředků v rámci NSD

Aktuální měsíc	Dávky státní sociální podpory		Dávky hmotné nouze		Dávky pro osoby se ZP		
	KoP	počet	Kč	počet	Kč	počet	Kč
Děčín		11 619	32 776 006	3 513	12 657 366	5 758	21 024 127
Chomutov		7 681	20 846 729	2 431	9 554 077	4 114	13 986 027
Jirkov		3 347	8 320 577	1 232	4 660 332	12	4 800
Kadaň		3 246	9 162 377	1 435	5 686 950	2 154	8 646 760
Klášteřec nad Ohří		1 844	5 098 818	730	2 765 140	0	0
Libochovice		1 178	3 320 719	105	410 802	0	0
Litoměřice		4 066	13 062 048	879	3 344 394	3 613	12 928 200
Litvínov		6 102	15 880 278	2 870	10 556 467	2 046	7 472 000
Louny		5 312	15 077 584	1 549	6 091 550	2 215	7 536 980
Lovosice		1 941	5 750 312	625	2 526 176	1 988	5 996 400
Most		11 987	30 559 771	4 699	17 023 983	3 785	12 070 200
Podbořany		1 718	4 669 327	491	2 006 686	259	105 200
Roudnice nad Labem		2 588	8 338 603	1 003	3 938 790	1 694	5 388 290
Rumburk		5 591	13 913 497	1 466	5 080 704	2 620	10 840 800
Štětí		1 955	5 270 694	984	3 737 841	0	0
Teplice		16 600	46 178 266	5 360	20 357 619	8 243	25 204 695
Ústí nad Labem		14 714	39 383 611	6 575	28 538 774	4 977	13 593 192
Varnsdorf		3 197	8 163 414	929	3 416 229	986	3 080 275
Žatec		3 125	9 267 081	1 270	5 209 943	1 525	5 922 661
Ústecký kraj		107 811	295 039 712	38 146	147 563 823	45 989	153 800 607

Od začátku roku bylo celkem podpořeno **1 551 812 žadatelů** o některou z dávek a **vyplacená částka dosáhla téměř 5,0 mld. Kč**. Nejvíce podpořených žadatelů je prostřednictvím dávek státní sociální podpory, kdy od začátku roku bylo podpořeno 865 565 osob a jejich podíl tak dosáhl 56 % všech žadatelů. Množství

vyplacených peněz prostřednictvím této dávky dosáhlo téměř 2,48 mld. Kč a činilo přibližně 49 % všech uhrazených prostředků. Nejnižší podíl podpořených osob tvoří žadatelé o dávky hmotné nouze, které v průběhu letošního roku pobralo 315 395 osob, což bylo více než 20 % všech žadatelů o dávky. Uhrazeno bylo téměř 1,26 mld. Kč, tj. bezmála 26 % celkem vynaložených prostředků. Prostřednictvím dávek pro osoby se ZP bylo od začátku roku podpořeno 370 852 osob, což je přibližně 24 % všech žadatelů. Vynaložené prostředky prostřednictvím těchto dávek tvoří 25 % a celkem bylo v letošním roce uhrazeno bezmála 1,25 mld. Kč.

Od začátku roku KoP	Dávky státní sociální podpory		Dávky hmotné nouze		Dávky pro osoby se ZP	
	počet	Kč	počet	Kč	počet	Kč
Děčín	93 296	266 938 316	27 329	104 309 755	47 014	171 279 371
Chomutov	62 820	170 654 660	22 377	89 163 597	32 221	112 940 547
Jirkov	27 341	88 951 304	9 059	37 385 095	12	4 800
Kadaň	26 297	75 650 033	11 114	44 500 053	16 902	66 405 867
Klášteřec nad Ohří	15 178	43 056 788	6 180	24 841 414	0	0
Libochovice	9 145	25 251 269	1 391	5 985 615	0	0
Litoměřice	32 143	105 652 665	7 637	28 682 014	31 733	105 717 737
Litvínov	46 932	125 574 032	23 227	87 862 143	16 673	62 076 823
Louny	42 505	123 221 478	12 543	51 209 042	17 409	63 606 958
Lovosice	15 873	49 082 563	4 837	19 656 092	15 497	50 182 635
Most	96 803	257 412 889	41 145	157 216 507	31 901	107 531 712
Podbořany	13 758	37 895 853	4 383	18 075 984	6 258	20 921 064
Roudnice nad Labem	21 051	69 015 386	7 501	31 767 798	12 853	42 382 355
Rumburk	43 511	110 107 159	11 862	47 763 268	20 729	76 270 315
Štětí	15 695	43 783 675	8 005	30 894 366	0	0
Teplice	131 139	377 424 010	42 961	168 041 813	62 989	188 325 888
Ústí nad Labem	121 238	335 490 305	56 273	245 012 834	37 764	109 039 489
Varnsdorf	25 455	66 528 543	7 501	27 193 620	7 788	24 799 875
Žatec	25 385	75 540 764	10 070	43 509 241	13 109	50 223 522
Ústecký kraj	865 565	2 447 231 692	315 395	1 263 070 251	370 852	1 251 708 958

5. MAPOVÁNÍ PREDIKCE TRENDŮ ZAMĚSTNANOSTI A POTŘEB ZAMĚSTNAVATELŮ V ÚSTECKÉM KRAJI

V krátkodobém horizontu 2 až 3 měsíců, tj. přibližně do konce roku, se v Ústeckém kraji předpokládá stagnace zaměstnanosti, popř. její mírné zlepšování. V průběhu prázdninových měsíců pokračoval pokles uchazečů o zaměstnání i podílu nezaměstnaných na obyvatelstvu ve věku 15-64 let, ačkoliv ve srovnání s jarními měsíci došlo k jeho zpomalení. Oproti prognózám se tak situace na trhu práce vyvíjí pozitivněji a dá se předpokládat, že tento trend ještě chvíli potrvá. S příchodem nového školního roku se dá očekávat vyšší aktivita na trhu práce při nabírání nových zaměstnanců i hledání vhodných pracovních míst. Ke zhoršení situace dojde v případě letošních absolventů, kteří po skončení letních prázdnin budou mířit do evidence uchazečů o zaměstnání.

Signály od vybraných zaměstnavatelů opětovně naznačují, že u nich dochází k pozvolnému nárůstu výroby, na který by měl být vázán i nábor nových pracovníků. Pozitivní vývoj a výhledové přijímání pracovníků hlásí zaměstnavatelé prakticky ve všech okresech. Samozřejmě se vyskytují i výjimky, kdy v následujících měsících dojde ke zrušení několika regionálních zaměstnavatelů či jejich částí a s tím spojeným organizačním změnám, což se negativně projeví na přílivu uchazečů do evidence úřadu práce. Cílem ÚP ČR, Krajské pobočky v Ústí nad Labem bude navázat spolupráci s těmito zaměstnavateli za účelem minimalizace dopadů na pracovníky při ztrátě zaměstnání.

Mezi nejžádanější profese v rámci Ústeckého kraje patří obchodní zástupci, číšníci a servírky, kuchaři, prodavači, řidiči automobilů (především MKD), strážníci a ostraha objektu, zedníci, stavební dělníci, tesaři a truhláři, elektrikáři a elektromechanici, svářeči, seřizovači, instalatéři, obsluha strojů a zařízení, operátoři zákaznických a call center.

V průběhu měsíce srpna 2014 bylo uskutečněno 132 monitorovacích návštěv u zaměstnavatelů, přičemž nejvíce (39) proběhlo tradičně v okrese Teplice. Z názorů většiny navštívených zaměstnavatelů všech okresů vyplývá očekávaný pozvolný nárůst počtu zakázek i objemu výroby, v horším případě

stagnace. Pozitivně se zaměstnavatelé staví k nástrojům APZ či nabízeným RIP, které by mohly částečně napomoci ke zlepšení personální situace ve společnostech.

Tabulka č. 7 - Přehled realizovaných monitorovacích návštěv

Okres	Realizované monitorovací návštěvy		
	červen	červenec	srpen
Děčín	12	9	14
Chomutov	20	28	15
Litoměřice	9	6	6
Louny	26	26	26
Most	10	10	8
Teplice	55	45	39
Ústí n. L.	22	25	24
Ústecký kraj	154	149	132

V současné době zatím stále nelze předpokládat, že by v horizontu 1 roku došlo k výraznému zlepšení situace v zaměstnanosti či nezaměstnanosti. Poslední signály napovídají, že ke zlepšování dochází, neboť po dlouhé době vychází Ústecký kraj v meziročním srovnání pozitivně, ale na podílu nezaměstnaných se zlepšení projevuje zatím jen v řádech desetin procenta. K významnějšímu zlepšení situace může dojít až s globálním oživením ekonomiky, které na sebe naváže růst objemu výroby a vytváření nových pracovních míst. Zhoršení situace na pracovním trhu do určité míry způsobí zaváděné hospodářské a ekonomické sankce vůči Rusku a následná jím zaváděná protipatření.

6. PROJEKTY SPOLUFINANCOVANÉ Z ESF REALIZOVANÉ NA KRP ÚSTÍ NAD LABEM

Vzdělávejte se pro růst v Ústeckém kraji II

Projekt „Vzdělávejte se pro růst v Ústeckém kraji II“ je zaměřen na podporu zaměstnavatelů s prorůstovým potenciálem a má podpořit, po provedené podstatné změně, 1 130 zaměstnanců. Cílem projektu je umožnit vybraným podnikům získat finanční příspěvky na vzdělávání či rekvalifikaci svých zaměstnanců, a to po dobu jejich vzdělávání. Od ledna 2014, kdy začal příjem žádostí, bylo přijato celkem 526 žádostí, přičemž komisí bylo schváleno 323 žádostí. K 31. 8. 2014 bylo uzavřeno 199 dohod s 87 zaměstnavateli. Těmto dohodám odpovídá 1 308 účastníků vzdělávacích aktivit. Na realizaci projektu bylo k 31. 8. 2014, z celkového navýšeného rozpočtu 79,8 mil. Kč, doposud vyčerpáno cca 9,5 mil. Kč. Realizace projektu končí k 31. 10. 2015.

Odborné praxe pro mladé do 30 let v Ústeckém kraji

Projekt „Odborné praxe pro mladé do 30 let v Ústeckém kraji“ je určen mladým uchazečům o zaměstnání (do 30 let) dlouhodobě evidovaným a s minimální pracovní zkušeností. Hlavním cílem je poskytnout těmto lidem odborné dovednosti a znalosti potřebné pro výkon konkrétních profesí realizované formou praxe u zaměstnavatele a začlenit je tak na trh práce. V projektu je plánováno pomoci 1 300 mladým lidem. Celkový počet zapojených lidí do projektu k 31. 8. 2014 činí 1 539 účastníků. Cílem projektu je umístit na vyhrazená pracovní místa u zaměstnavatelů přibližně jednu tisícovku mladých uchazečů o zaměstnání. Od začátku projektu bylo zprostředkováno zaměstnání celkem 1 009 účastníkům. Z celkového rozpočtu projektu, který po navýšení činí cca 253 mil. Kč, bylo dosud vyčerpáno cca 55,2 mil. Kč.

Práce pro každého v Ústeckém kraji

Projekt „Práce pro každého v Ústeckém kraji“ je zaměřen na pomoc uchazečům se základním vzděláním nebo kvalifikací, kterou již nemohou uplatnit na trhu práce, neboť se poptávka po těchto profesích na trhu práce snížila, či dokonce zanikla. Projekt je také určen pro uchazeče, kteří byli vyučeni v oborech sice žádaných, ale individuálně neuplatnitelných tj. nikdy svou profesi nevykonávali, či nemohli vykonávat např. z důvodu zdravotního stavu, sociální zátěže či péče o děti. Realizace projektových aktivit, kterou zajišťuje dodavatel, probíhá od června 2013. V červenci 2014 probíhala příprava na výběr uchazečů, kteří budou osloveni v srpnu. V současnosti probíhají další náborové akce uchazečů. Projekt k 31. 7. 2014 podpořil již 656 účastníků z celkově plánovaných 800. Hlavním cílem projektu je umístit na pracovní trh minimálně 400 účastníků. Od začátku realizace projektu se podařilo umístit do zaměstnání 360 lidí, z nichž 270 bylo

podpořeno mzdovým příspěvkem. Z celkového rozpočtu projektu, který činí cca 53,5 mil. Kč, bylo dosud vyčerpáno cca 22 mil. Kč.

Sociálně vyloučené lokality Ústeckého kraje

Projekt „Sociálně vyloučené lokality Ústeckého kraje“ je zaměřen na nezaměstnané osoby pocházející ze sociálně vyloučených lokalit Ústeckého kraje. Cílem projektu je pomoci lidem z těchto lokalit prostřednictvím projektových aktivit, mezi které patří individuální a skupinové poradenství, motivace a aktivizace, rekvalifikace, pracovní asistence včetně doprovodů na pracovní pohovory a zprostředkování podporovaného zaměstnání s využitím pracovní asistence ještě po dobu několika prvních týdnů na novém pracovišti. Podpořeno bude v rámci projektu celkem 800 uchazečů, z nichž minimálně 400 osob bude umístěno na trh práce. Celkový rozpočet projektu činí cca 101 mil Kč, z toho bylo k 31. 8. 2014 vyčerpáno cca 2,8 mil. Kč. V červenci 2014 byly realizovány informační schůzky a individuální vstupy do projektu. Celkem bylo od počátku projektu ze všech lokalit zapojeno 610 lidí. Těmto lidem bylo poskytnuto 1 357 individuálních poradenství. Dále pro ně bylo připraveno aktivizačně motivační školení, které úspěšně absolvovalo 599 lidí. Od začátku realizace se podařilo umístit na trh práce 110 účastníků projektu, z nichž 94 účastníků bylo podpořeno mzdovým příspěvkem. Dále v tomto měsíci úspěšně ukončili 2 účastníci zvolenou rekvalifikaci „Základy obsluhy PC“. Od počátku tak došlo k rozšíření kvalifikace prostřednictvím rekvalifikačních kurzů u 3 účastníků.

Práce bez překážek

Od 1. 8. 2012, kdy začala realizace projektu, bylo do 31. 7. 2014, kdy projekt skončil, podpořeno 724 uchazečů o zaměstnání. Tito lidé prošli aktivitami, mezi které patřila motivace a pracovní asistence, diagnostika a poradenství, finanční a funkční gramotnost, a také rekvalifikace, které probíhaly i přímo u zaměstnavatelů s ohledem na bydliště účastníků projektu. Do zaměstnání se za celou dobu trvání projektu podařilo umístit 408 lidí, z nichž 257 bylo u zaměstnavatele podpořeno mzdovým příspěvkem. Na projektové aktivity bylo celkem vyčerpáno 51 577 880,18 Kč.

Restart na druhou v Ústeckém kraji

Projekt Restart na druhou v Ústeckém kraji je zacílen na pomoc zaměstnancům, kterým hrozí ztráta zaměstnání nebo jsou již ve výpovědní lhůtě, a to zejména z důvodu organizačních změn. V průběhu měsíce srpna bylo zapojeno dalších 84 účastníků. Celkově tak do projektu vstoupilo již 300 lidí. Z jednotlivých modulů školení, která jsou pro účastníky připravena v oblasti pracovního práva, psychologie, finanční gramotnosti a soft skills, bylo do konce srpna 2014 vydáno cca 500 osvědčení úspěšným absolventům. K 31. 8. 2014. Projekt pomohl ke znovuzapojení do pracovního procesu více než sto dvaceti účastníkům, z nichž 58 bylo podpořeno mzdovým příspěvkem. Pro dalších 37 účastníků jsou již se zaměstnavateli předjednána pracovní místa s nástupy v průběhu září 2014. Z celkového rozpočtu 49,2 mil. Kč bylo dosud vyčerpáno cca 6,9 mil. Kč.

7. AKTIVITY EURES PORADCE V ÚSTECKÉM KRAJI

V měsíci SRPNU EURES poradkyně prováděla pravidelné aktualizace volných pracovních míst dle vymezené odpovědnosti, vedla individuální pohovory s uchazeči o zaměstnání v zahraničí i zaměstnavateli. **28. 8. 2014** proběhl další poradenský den s názvem „**Pravda a mýty o práci v SRN**“, kdy jsou uchazečům představeny služby EURES a přiblíženy životní a pracovní podmínky v SRN, respektive v saském příhraničí.

Nadále probíhají organizační přípravy na 5. přeshraniční burzu pracovních příležitostí, která se bude konat dne 23. 9. 2014 od 10:00 -15:00 v Clarion Congress Hotelu v Ústí nad Labem. EURES poradkyně se dále podílí na přípravě burzy pracovních příležitostí v Žatci 16. - 17. 10. 2014 a veletrhu pracovních příležitostí Profesia days 22. - 23. 10. 2014 v Praze-Letňanech. Připravuje se také plán aktivit v rámci přeshraničního partnerství EURES T Triregio v období 2014/2015.

V měsíci **srpnu 2014** se zájem uchazečů o práci v EU/EHP oproti minulým měsícům nezměnil, stejně tak zájem českých pracovníků v zahraničí o informace týkající se životních a pracovních podmínek. Největší zájem byl o SRN, Velkou Británii a Rakousko. Dotazy se stále ve větší míře dotýkají problémů koordinace sociálních dávek v rámci EU/EHP a pracovních-právních nebo daňové problematiky.

Během tohoto měsíce došlo k celkem **442** kontaktům se zájemci o zaměstnání či informace, resp. se zaměstnavateli (36), a to formou osobní návštěvy (12), telefonického rozhovoru (78) a e-mailové

kořpondence (352). V rámci výře zмінěné přednášky bylo poskytnuto poradenství 30 zájemcům. 8 kontaktních osob EURES na úrovni okresů nahlásilo za měsíc srpen vyřízení celkem 52 informačních požadavků služby EURES.

8. VEŘEJNÁ SLUŽBA REALIZOVANÁ V ÚSTECKÉM KRAJI

S účinností od 6. 2. 2013 byla zruřena povinnost nástupu na veřejnou službu a v současné době je pouze na vůli uchazeče, zda ji bude vykonávat. V průběhu měsíce **srpna** nastoupil v kraji na veřejnou službu 1 uchazeč a 3 osoby ji ukončily. K poslednímu dni sledovaného měsíce tak bylo aktivně zařazeno na výkon veřejné služby **16 uchazečů** o zaměstnání, přičemž nejvíce (11) na kontaktním pracovišti ve Štětí.

Tabulka č. 8 - Realizace veřejné služby

KoP	Počet vykonavatelů veřejné služby - KrP Ústí nad Labem			
	ke konci min. měsíce	nové nástupy	ukončení	ke konci sled. měsíce
Děčín	0	0	0	0
Chomutov	0	0	0	0
Jirkov	0	0	0	0
Kadaň	0	0	0	0
Klářterec nad Ohří	0	0	0	0
Libochovice	2	0	0	2
Litoměřice	1	1	1	1
Litvínov	0	0	0	0
Louny	2	0	1	1
Lovosice	0	0	0	0
Most	0	0	0	0
Podbořany	1	0	1	0
Roudnice nad Labem	0	0	0	0
Rumburk	0	0	0	0
Štětí	11	0	0	11
Teplice	0	0	0	0
Ústí nad Labem	0	0	0	0
Varnsdorf	0	0	0	0
Žatec	1	0	0	1
Ústecký kraj	18	1	3	16

9. KONTROLNÍ A INSPEKČNÍ ČINNOST NA KRP ÚSTÍ NAD LABEM

Kontrolní a inspekční činnost je prováděna na základě schválených plánů dle jednotlivých agend či na základě přijatých podnětů. Referát specializovaných kontrol Krajské pobočka v Ústí nad Labem provádí:

- ✓ následné veřejnosprávní kontroly,
- ✓ kontroly podle zákona o státní sociální podpoře
- ✓ inspekce poskytování sociálních služeb
- ✓ kontroly průměrného čistého měsíčního výdělku.

Dále pracovnice referátu spolupracují s útvarem zaměstnanosti při kontrole investičních pobídek.

Podle zákona č. 320/2001 Sb., o finanční kontrole - tzv. veřejnosprávní kontroly. V srpnu 2014 bylo zahájeno, v režimu zákona č. 320/2001 Sb., o finanční kontrole, 35 následných veřejnosprávních kontrol, ukončeno bylo v uvedeném období 27 následných kontrol.

Pro potřeby oddělení zaměstnanosti na krajské pobočce a pro podporu rozhodování o poskytnutí příspěvků z APZ na kontaktních pracoviřtích, je zpracován přehled „Rekapitulace výsledků následných veřejnosprávních kontrol“ za měsíc srpen, kde jsou uvedeny úkony provedené v tomto měsíci. Rekapitulace obsahuje následné veřejnosprávní kontroly, které byly u příjemců veřejné finanční podpory bez zjiřtění, dále pak i kontroly, kde bylo zjiřtěno poruřění dohod se stručným popisem jejich poruřění.

V uvedeném období byly zaslány 4 výzvy k vrácení finančních prostředků příjemcem finanční podpory v celkové výři 135 510,00 Kč, 2 dohody byly z důvodu poruřění rozpočtové kázně předány k dalšímu řízení na místně příslušný finanční úřad. Příjemci veřejné finanční podpory nereagovali na výzvu

k vrácení finančních prostředků ÚP ČR ve výši 33 000,00 Kč a finanční prostředky neuhradili. Dopustili se tak porušení rozpočtové kázně.

Podle zákona č. 117/1995 Sb., o státní sociální podpoře bylo zahájeno 36 kontrol, ukončeno bylo 30 kontrol. Z provedených kontrol byly vyčísleny přeplatky na výplatách dávek státní sociální podpory v celkové výši 122 862,00 Kč. Za spáchání správního deliktu byly uloženy 3 pokuty ve výši 8 800,00 Kč.

Inspekce poskytování sociálních služeb - v uvedeném období byly zahájeny 2 inspekce poskytování sociálních služeb a 4 byly ukončeny. V jednom případě došlo k zahájení správního řízení o uložení pokuty v celkové výši 1 000,00 Kč.

Podle zákona č. 435/2004 Sb., o zaměstnanosti byly provedeny 2 kontroly průměrného měsíčního čistého výdělku.

10. PODPORA ODBORNÉHO VZDĚLÁVÁNÍ ZAMĚSTNANCŮ V ÚSTECKÉM KRAJI

Úřad práce ČR, Krajská pobočka v Ústí nad Labem se podílí na realizaci projektu „Podpora odborného vzdělávání zaměstnanců“. Projekt je realizován v období 1. 12. 2013 - 31. 8. 2015 v rámci Operačního programu Lidské zdroje a zaměstnanost a navazuje na sérii projektů, které jsou v ČR realizovány od roku 2009 s cílem podpořit odborný rozvoj zaměstnanců.

Projekt je určen zaměstnavatelům, případně osobám samostatně výdělečně činným, kteří i přes negativní vývoj aktuální ekonomické situace mají na trhu stabilní pozici s možností přechodu k růstu. Projekt umožní získat vybraným podnikům finanční příspěvky na vzdělávací aktivity nebo rekvalifikace svých zaměstnanců. Současně budou zaměstnavateli uhrazeny mzdové náklady vzdělávaných zaměstnanců, a to po celou dobu jejich vzdělávání. Podmínkou vstupu do projektu je výše tržeb zaměstnavatele nebo osoby samostatně výdělečně činné, která v meziročním srovnání nesmí zaznamenat pokles překračující 5 %.

Úřad práce ČR, Krajská pobočka v Ústí nad Labem dosud přijala 87 žádostí od 32 zaměstnavatelů nebo osob samostatně výdělečně činných pro 1 292 zaměstnanců/osob samostatně výdělečně činných. Z uvedeného počtu bylo schváleno 69 žádostí pro 880 zaměstnanců/osob samostatně výdělečně činných.

11. ZAHRANIČNÍ ZAMĚSTNANOST V ÚSTECKÉM KRAJI

Tabulka č. 9 - Přehled zahraniční zaměstnanosti i nezaměstnanosti

Zaměstnanost zahraničních občanů		Ústecký kraj	Děčín	Chomutov	Litoměřice	Louny	Most	Teplice	Ústí n. L.
Povolení k zaměstnání	Vydaná a prodloužená	4	0	0	0	2	0	2	0
	Skončení platnosti	12	0	2	0	2	6	2	0
z toho pro členy družstev (podle § 89 ZoZ)	Vydaná a prodloužená	0	0	0	0	0	0	0	0
	Skončení platnosti	0	0	0	0	0	0	0	0
z toho pro společníky obchodních společností (podle § 89 ZoZ)	Vydaná a prodloužená	0	0	0	0	0	0	0	0
	Skončení platnosti	0	0	0	0	0	0	0	0
z toho pro sezónní pracovníky (podle § 96 ZoZ)	Vydaná a prodloužená	0	0	0	0	0	0	0	0
	Skončení platnosti	0	0	0	0	0	0	0	0
Informační karty cizinců, kteří nepotřebují povolení k zaměstnání	Ohlášené zahájení	77	3	16	23	5	4	17	9
	Ohlášené ukončení	26	0	1	12	8	0	4	1
Informační karty občanů EU/EHP a Švýcarska a rodinných příslušníků	Ohlášené zahájení	715	12	86	94	448	24	16	35
	Ohlášené ukončení	507	5	20	39	402	12	11	18

V průběhu srpna byly v Ústeckém kraji vydány či prodlouženy 4 povolení k zaměstnání, přičemž nejvíce (2) připadalo shodně na okresy Louny a Teplice. Ve stejném období skončila platnost 12 povolením, nejvíce z nich (6) bylo v okrese Most. Ve sledovaném měsíci podali žadatelé na úřady práce v kraji 792 informačních karet o zahájení zaměstnání, z čehož bylo 715 z EU/EHP i Švýcarska a 77 ze „třetích zemí“. Za stejnou dobu ukončilo výkon zaměstnání 533 zahraničních zaměstnanců, přičemž 507 bylo z EU/EHP či Švýcarska a 26 ze „třetích zemí“.

12. PŘÍLOHY - PODÍL NEZAMĚSTNANÝCH V OBCÍCH ÚSTECKÉHO KRAJE K 31. 8. 2014

Tabulka č. 10 - Podíl nezaměstnaných dle obcí

Obec	Kód obce	Uchazeči celkem	Obyvatelstvo 15-64 let	PN (v %)
Bílence	562980	22	179	11,73
Blatno	562998	15	332	4,52
Březno	563013	94	882	10,32
Černovice	563021	23	377	6,10
Droužkovice	563056	30	568	5,28
Hora Svatého Šebestiána	563064	23	217	10,60
Hrušovany	563072	43	383	10,97
Chomutov	562971	3 975	33 577	11,64
Kalek	563111	10	170	5,29
Křimov	563161	34	265	12,45
Málkov	563200	36	542	6,64
Místo	563242	30	321	9,03
Nezabylice	546160	7	144	4,86
Spořice	563340	79	1 027	7,59
Údlice	563382	38	812	4,68
Všehrady	563471	10	108	9,26
Výsluní	563498	13	301	4,32
KoP Chomutov		4 482	40 205	10,96
Boleboř	563005	12	170	7,06
Jirkov	563099	2 068	14 380	14,08
Otvice	563277	30	442	6,79
Pesvice	546062	4	94	3,19
Strupčice	563358	42	589	7,13
Vrskmaň	563463	21	209	9,57
Všestudy	563480	10	139	7,19
Vysoká Pec	563501	55	714	7,56
KoP Jirkov		2 242	16 737	13,12
Chbany	563081	67	441	14,74
Kadaň	563102	1 269	12 200	9,77
Kovářská	563137	71	800	8,50
Kryštofovy Hamry	563315	6	72	8,33
Libědice	563188	23	173	12,14
Loučná pod Klínovcem	546518	7	65	9,23
Mašťov	563218	35	398	8,79
Měděnec	563226	7	92	7,61
Pětipsy	563293	18	137	11,68
Račetice	546071	22	292	7,53
Radonice	563323	88	795	10,69
Rokle	563331	26	195	13,33
Vejprty	563404	237	2 108	10,96
Veliká Ves	563412	21	215	9,77
Vilémov	563439	30	422	6,87
KoP Kadaň		1 927	18 405	9,94
Domašín	563048	13	127	10,24
Kláštorec nad Ohří	563129	1 085	10 556	10,16
Okounov	563269	14	226	6,19
Perštejn	563285	50	775	6,45
KoP Kláštorec nad Ohří		1 162	11 684	9,84

Obec	Kód obce	Uchazeči celkem	Obyvatelstvo 15-64 let	PN (v %)
Bířany u Loun	542547	11	199	5,53
Brodec	546895	0	54	0,00
Břvany	566063	21	229	8,30
Cítoliby	542571	63	682	8,65
Černčice	542628	74	927	7,87
Dobroměřice	546861	75	964	7,26
Domoušice	566152	48	429	9,79
Hříškov	566195	27	254	10,63
Hřivice	566217	25	427	5,62
Chlumčany	566233	28	383	6,79
Chožov	566241	60	407	13,51
Chraberce	546429	6	92	6,52
Jimlín	546011	51	582	8,08
Koštice	566284	39	424	8,25
Kozly	530557	11	96	9,38
Lenešice	566322	107	968	10,12
Libčeves	566349	79	681	10,87
Líšňany	546879	27	304	8,22
Louny	565971	1 295	12 609	9,75
Nová Ves	542636	4	76	5,26
Obora	542580	15	275	5,45
Opočno	542555	9	86	10,47
Panenský Týnec	566535	15	312	4,81
Peruc	566551	131	1 457	8,44
Pnětluky	566578	20	252	7,54
Počedělice	566586	15	182	7,69
Postoloprty	566624	474	3 363	13,59
Raná	566659	11	182	4,40
Ročov	566667	33	397	7,81
Slavětín	566713	33	345	9,28
Smolnice	566721	19	275	6,55
Toužetín	566829	28	203	12,81
Úherce	546178	3	51	5,88
Veltěže	566896	36	276	12,68
Vinařice	566918	15	159	8,81
Vrbno nad Lesy	566926	8	130	5,38
Vršovice	546887	17	173	9,25
Výškov	566951	40	342	11,70
Zbrašín	566977	21	216	8,80
Želkovice	530565	5	67	5,97
Žerotín	543012	17	131	12,21
KoP Louny		3 016	29 661	9,62
Blatno	566004	26	368	6,79
Bířany	566021	70	651	10,29
Krásný Dvůr	566306	46	497	8,45
Kryry	566314	144	1 609	8,27
Lubenec	566438	98	972	9,57
Nepomyšl	566501	33	251	11,16
Očihov	566527	24	261	8,81
Petrohrad	566560	59	435	13,10
Podbořanský Rohozec	566608	12	90	10,00
Podbořany	566616	425	4 314	9,25
Vroutek	566934	130	1 295	9,34
KoP Podbořany		1 067	10 743	9,28

Obec	Kód obce	Uchazeči celkem	Obyvatelstvo 15-64 let	PN (v %)
Bílina	567451	1 179	11 621	9,64
Bořislav	567469	7	276	2,54
Bystřany	567477	85	1 255	6,61
Bžany	567485	31	595	4,71
Dubí	567507	545	5 480	9,43
Duchcov	567515	637	5 695	10,76
Háj u Duchcova	567523	44	794	5,42
Hostomice	567531	88	878	9,34
Hrob	567558	77	1 364	5,43
Hrobčice	567566	55	756	6,61
Jeníkov	567582	50	653	7,66
Kladruby	567604	11	253	4,35
Kostomlaty pod Milešovkou	567612	27	587	4,43
Koštany	567621	194	2 108	8,92
Krupka	567639	910	9 232	9,47
Lahošť	567647	35	417	7,67
Ledvice	567655	37	379	9,76
Lukov	546909	4	102	3,92
Měrunice	567698	15	238	5,88
Mikulov	567701	5	150	3,33
Modlany	567710	51	702	6,70
Moldava	567728	23	134	17,16
Novosedlice	567752	163	1 536	10,16
Ohnič	567761	35	499	6,81
Osek	567779	195	3 280	5,64
Proboštov	567787	176	1 880	9,20
Rtyně nad Bílinou	567809	36	581	5,85
Srbice	567833	20	235	7,66
Světec	567841	29	693	3,75
Teplice	567442	3 420	33 242	9,89
Újezdeček	567850	72	648	10,65
Zabrušany	567868	71	777	9,01
Žalany	567876	20	369	5,42
Žim	567884	9	117	7,69
KoP Teplice		8 356	87 526	9,15
Bitoveves	565997	33	292	10,27
Blažim	566012	21	190	10,53
Čeradice	530581	31	198	15,15
Deštnice	566128	13	122	9,84
Holedeč	566187	38	400	9,25
Liběšice	566357	56	525	9,71
Libočany	530590	23	378	5,29
Libořice	566381	21	242	8,68
Lipno	566403	27	361	7,20
Lišany	566411	17	105	16,19
Měcholupy	566454	107	694	15,13
Nové Sedlo	566519	46	377	11,94
Staňkovice	543128	68	624	10,74
Tuchořice	566853	39	480	7,71
Velemyšleves	566870	39	217	16,13
Zálužice	530603	8	52	15,38
Žatec	566985	1 422	12 978	10,53
Žiželice	567019	37	307	12,05
KoP Žatec		2 046	18 542	10,59

Obec	Kód obce	UoZ	Obyvatelstvo	PN (v %)
Budyně nad Ohří	564656	164	1 423	11,24
Černiv	564699	10	122	8,20
Evaň	564834	21	177	11,86
Chotěšov	564940	24	319	7,52
Klapý	565024	18	328	4,88
Křesín	565075	28	227	12,33
Libochovice	565164	249	2 292	10,65
Lkáň	546691	14	133	10,53
Martiněves	565253	47	508	9,25
Mšené-lázně	565318	125	1 159	10,61
Přestavky	565474	27	179	14,53
Radovesice	565521	29	299	9,70
Sedlec	546721	15	145	9,66
Slatina	565601	23	186	12,37
Žabovřesky nad Ohří	565938	14	168	7,74
KoP Libochovice		808	7 665	10,33
Bohušovice nad Ohří	564591	132	1 728	7,52
Brňany	564613	18	322	5,59
Brozany nad Ohří	564621	74	878	8,31
Býčkovice	546780	25	210	11,90
Dolánky nad Ohří	553646	14	173	8,09
Hlinná	564842	11	173	6,36
Horní Řepčice	546763	5	64	7,81
Chudoslavice	546810	4	109	3,67
Kamýk	546771	5	97	5,15
Křešice	565083	73	942	7,75
Libochovany	565156	32	398	8,04
Litoměřice	564567	1 318	16 284	7,99
Malíč	542491	11	117	9,40
Michalovice	542521	8	104	7,69
Miřejovice	530506	9	151	5,96
Mlékojedy	565296	15	156	9,62
Píšťany	542539	17	145	11,72
Ploskovice	565393	19	301	6,31
Polepy	565431	89	932	9,23
Staňkovice	546828	5	42	11,90
Terezín	565717	171	1 974	8,46
Travčice	565741	30	424	7,08
Trnovany	542407	17	234	7,26
Třebošín	565792	39	378	10,32
Velké Žernoseky	565857	30	336	8,93
Vrutice	565911	21	197	10,66
Žalhostice	565946	31	350	8,57
Žitenice	565962	79	1 070	7,38
KoP Litoměřice		2 302	28 289	8,04
Drahobuz	564770	20	175	11,43
Hoštka	564877	130	1 158	11,14
Chotiněves	564966	2	149	1,34
Levín	565105	7	86	8,14
Liběšice	565121	94	1 090	8,53
Lovečkovice	565211	39	362	10,77
Račice	565482	16	214	7,48
Rochov	565547	6	67	8,96
Snědovice	565610	40	541	7,39
Štětí	565709	789	6 094	12,55
Úštěk	565814	226	1 962	11,31
KoP Štětí		1 369	11 898	11,25

Obec	Kód obce	Uchazeči celkem	Obyvatelstvo 15-64 let	PN (v %)
Čížkovice	564711	77	940	7,98
Děčany	564729	33	234	13,68
Dlažkovice	564737	8	68	11,76
Chodovlice	564931	5	104	4,81
Chotiměř	564958	19	203	9,36
Jenčice	505528	20	234	8,55
Keblice	565016	23	239	9,62
Lhotka nad Labem	565113	13	320	3,44
Lovosice	565229	606	5 683	10,56
Lukavec	565237	32	280	11,07
Malé Žernoseky	565245	38	475	8,00
Podsedice	565415	27	418	6,46
Prackovice nad Labem	565458	42	411	10,22
Siřejovice	565598	11	191	5,76
Sulejovice	565695	35	577	6,07
Třebenice	565768	76	1 332	5,63
Třebívlice	565776	58	605	9,59
Úpohlavy	565806	17	171	9,94
Velemín	565849	94	1 037	8,87
Vchynice	565865	12	218	5,50
Vlastislav	565873	5	111	4,50
Vrbičany	565903	23	220	10,00
KoP Lovosice		1 274	14 071	8,94
Bechlín	564575	73	858	8,28
Brzánky	546755	10	53	16,98
Bříza	564648	21	309	6,47
Ctiněves	564672	22	200	11,00
Černěves	546852	12	151	7,95
Černouček	542423	12	201	5,97
Dobříň	564745	23	372	6,18
Doksany	564753	15	250	6,00
Dušníky	564818	23	297	7,74
Horní Beřkovice	564851	32	596	5,37
Hrobce	564893	39	442	8,82
Chodouny	564923	56	434	12,90
Kleneč	565032	31	343	9,04
Kostomlaty pod Řípem	565059	49	301	16,28
Krabčice	565067	33	562	5,87
Kyškovice	565091	11	181	6,08
Libkovic pod Řípem	565148	34	357	8,96
Libotenice	565172	31	304	10,20
Mnetěš	565300	19	387	4,91
Nové Dvory	565342	16	265	6,04
Oleško	542440	6	58	10,34
Račiněves	565491	27	388	6,70
Roudnice nad Labem	565555	712	8 543	8,31
Straškov-Vodochody	565679	72	698	10,17
Vědomice	565831	39	577	6,76
Vražkov	565881	20	302	6,62
Vrbice	565890	32	341	9,38
Záluží	542482	14	115	12,17
Židovice	565954	25	246	10,16
KoP Roudnice nad Labem		1 509	18 131	8,27

Obec	Kód obce	Uchazeči celkem	Obyvatelstvo 15-64 let	PN (v %)
Brandov	567078	10	175	5,71
Český Jiřetín	567108	3	52	5,77
Hora Svaté Kateřiny	567167	22	293	7,51
Horní Jiřetín	567175	168	1 473	11,41
Klíný	567191	3	76	3,95
Litvínov	567256	2 358	16 705	14,01
Lom	567264	352	2 642	13,32
Louka u Litvínova	567272	65	501	12,97
Mariánské Radčice	567302	47	338	13,91
Meziboří	567311	395	3 170	12,40
Nová Ves v Horách	567329	23	327	6,73
KoP Litvínov		3 446	25 752	13,30
Bečov	567043	175	1 108	15,79
Bělušice	567051	16	164	9,76
Braňany	567060	88	935	9,41
Havraň	567141	35	494	7,09
Korozluky	567221	8	136	5,88
Lišnice	567248	16	159	10,06
Lužice	567281	27	438	6,16
Malé Březno	567299	11	171	6,43
Most	567027	5 782	46 583	12,35
Obrnice	567337	278	1 537	18,02
Patokryje	567345	35	324	10,80
Polerady	567353	9	181	4,97
Skršín	567361	13	166	7,83
Volevčice	546437	3	66	4,55
Želenice	567426	34	343	9,91
KoP Most		6 530	52 805	12,31
Dolní Zálezly	567931	31	368	8,42
Habrovany	567957	11	157	7,01
Homole u Panny	567973	21	234	8,97
Chabařovice	568007	225	1 708	12,94
Chlumec	568015	238	3 129	7,51
Chuderov	568023	62	702	8,69
Libouchec	568058	127	1 245	10,04
Malé Březno	568091	33	360	8,33
Malečov	568104	40	544	6,99
Petrovice	568147	48	650	7,23
Povrly	568155	147	1 530	9,08
Přestanov	530620	17	279	6,09
Ryjice	546186	13	127	10,24
Řehlovice	568201	81	944	8,16
Stebno	546925	31	320	9,69
Tašov	568287	5	105	3,81
Telnice	568295	33	499	6,41
Tisá	568309	50	641	7,80
Trmice	553697	430	2 131	19,94
Ústí nad Labem	554804	8 363	62 407	13,16
Velké Březno	568350	119	1 460	8,15
Velké Chvojno	555223	53	605	8,76
Zubrnice	568384	17	162	9,88
KoP Ústí nad Labem		10 195	80 307	12,46

Obec	Kód obce	Uchazeči celkem	Obyvatelstvo 15-64 let	PN (v %)
Arnoltice	562343	28	274	9,85
Benešov nad Ploučnicí	562351	269	2 552	10,03
Bynovec	544647	13	196	6,12
Česká Kamenice	562394	392	3 603	10,63
Děčín	562335	3 617	32 875	10,62
Dobkovice	562408	42	458	9,17
Dobrná	545783	21	317	5,99
Dolní Habartice	545856	28	389	7,20
Františkov nad Ploučnicí	545899	22	287	7,67
Heřmanov	562483	42	343	11,95
Horní Habartice	545929	22	276	7,61
Hřensko	562513	10	218	4,59
Huntířov	562521	46	546	8,42
Janov	544680	18	201	8,96
Janská	530395	10	146	6,85
Jetřichovice	562556	21	273	6,59
Jílové	562564	301	3 585	8,31
Kámen	546453	12	145	7,59
Kunratice	546330	23	165	13,94
Kytlice	562645	15	352	4,26
Labská Stráň	544701	13	160	8,13
Ludvíkovice	546496	34	609	5,25
Malá Veleň	562700	24	303	7,59
Mašovice	562718	41	613	6,20
Markvartice	545678	37	470	7,45
Merboltice	545791	19	123	15,45
Růžová	566900	32	328	9,45
Srbská Kamenice	546348	8	154	5,19
Starý Šachov	545538	7	147	4,76
Těchlovice	555193	27	374	6,95
Valkeřice	562874	33	280	11,79
Velká Bukovina	562891	18	317	5,68
Verneřice	562921	75	772	9,59
Veselé	562939	18	219	8,22
KoP Děčín		5 338	52 070	9,92
Dolní Poustevna	562441	105	1 271	8,18
Doubice	530417	4	68	5,88
Jiříkov	562581	321	2 592	11,96
Krásná Lípa	562611	228	2 254	9,89
Lipová	562661	21	414	5,07
Lobendava	545708	21	261	8,05
Mikulášovice	562751	153	1 493	9,98
Rumburk	562777	637	7 672	8,11
Staré Křečany	562823	103	862	11,83
Šluknov	562858	497	3 799	12,85
Velký Šenov	562912	138	1 323	10,28
Vilémov	562947	40	646	6,19
KoP Rumburk		2 268	22 655	9,80
Dolní Podluží	562432	75	828	8,57
Horní Podluží	562505	38	543	6,81
Chřibská	562530	96	972	9,57
Jiřetín pod Jedlovou	562572	46	433	10,39
Rybniště	562793	54	460	11,30
Varnsdorf	562882	1 133	10 604	10,19
KoP Varnsdorf		1 442	13 840	9,96