



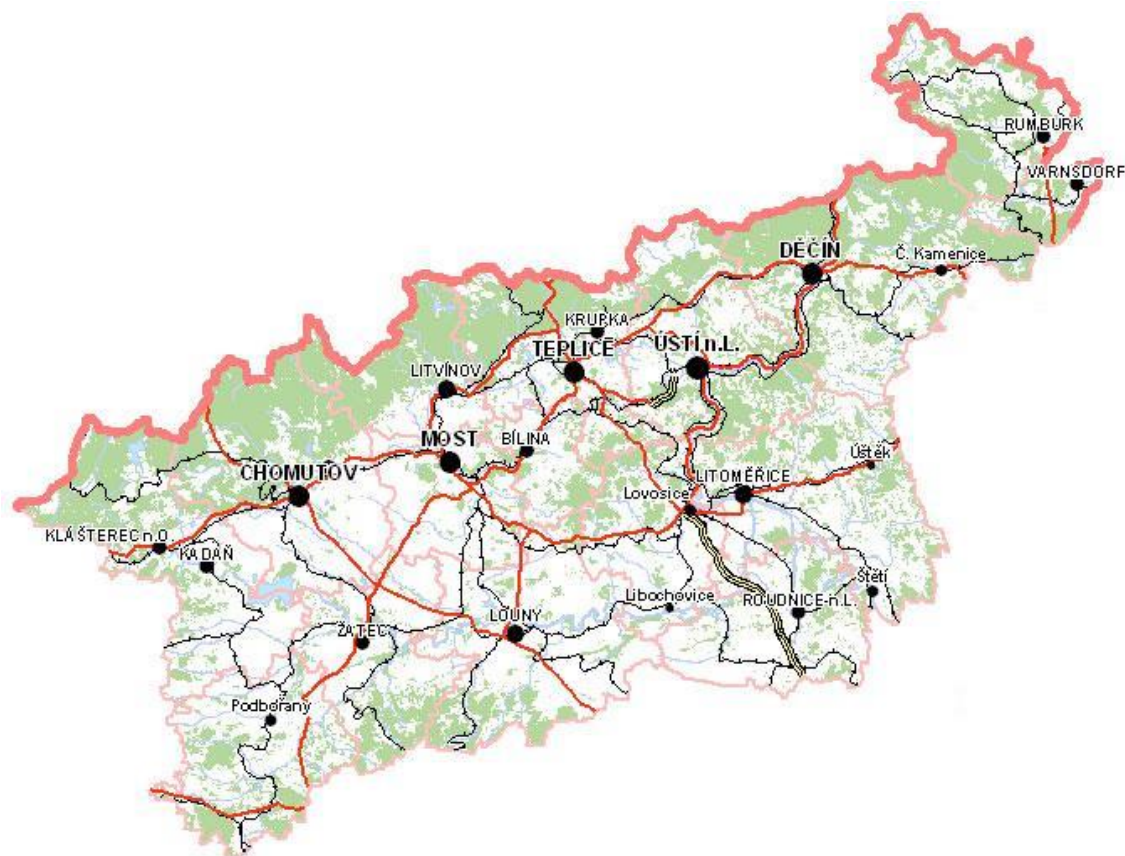
Úřad práce ČR

Krajská pobočka v Ústí nad Labem

Dvořákova 18 | 400 01 Ústí nad Labem | Tel.: 950 171 111

Měsíční statistická zpráva

ČERVENEC 2014



Zpracoval: Bc. Michal Tuček

<http://portal.mpsv.cz/upcr/kp/ulk/informace/bulletiny>

Osnova:

1. INFORMACE O NEZAMĚŠTNANOSTI V ÚSTECKÉM KRAJI K 31. 7. 2014	2
2. CHARAKTERISTIKA VÝVOJE NEZAMĚŠTNANOSTI A VOLNÝCH PRACOVNÍCH MÍST V ÚSTECKÉM KRAJI	3
3. MAPOVÁNÍ PREDIKCE TRENDŮ ZAMĚŠTNANOSTI A POTŘEB ZAMĚŠTNAVATELŮ V ÚSTECKÉM KRAJI.....	7
4. REALIZACE AKTIVNÍ POLITIKY ZAMĚŠTNANOSTI V ÚSTECKÉM KRAJI	8
5. POSKYTNUTÉ NEPOJISTNÉ SOCIÁLNÍ DÁVKY V ÚSTECKÉM KRAJI	11
6. PROJEKTY SPOLUFINANCOVANÉ Z ESF REALIZOVANÉ NA KRP ÚSTÍ NAD LABEM	12
7. VEŘEJNÁ SLUŽBA REALIZOVANÁ V ÚSTECKÉM KRAJI	13
8. AKTIVITY EURES PORADCE V ÚSTECKÉM KRAJI	14
9. KONTROLNÍ A INSPEKČNÍ ČINNOST NA KRP ÚSTÍ NAD LABEM	15
10. PODPORA ODBORNÉHO VZDĚLÁVÁNÍ ZAMĚŠTNANCŮ V ÚSTECKÉM KRAJI	15
11. ZAHRANIČNÍ ZAMĚŠTNANOST V ÚSTECKÉM KRAJI	16
12. PŘÍLOHY - PODÍL NEZAMĚŠTNANÝCH V OBCÍCH ÚSTECKÉHO KRAJE K 31. 7. 2014	17

1. INFORMACE O NEZAMĚSTNANOSTI V ÚSTECKÉM KRAJI K 31. 7. 2014

V červenci celkový počet uchazečů o zaměstnání klesl o 0,27 % na 61 681 osob, počet hlášených volných pracovních míst klesl o 0,90 % na 3 285 a podíl nezaměstnaných osob na obyvatelstvu ve věku 15 - 64 let klesl na stávajících 10,79 %. Nezaměstnanost v Ústeckém kraji tak mírně klesla, což je v průběhu prázdninových měsíců neočekávaný jev. V meziměsíčním srovnání červen/červenec se tak stalo poprvé od vzniku dnešních krajů v roce 2001. Okres s největším meziměsíčním poklesem nezaměstnaných uchazečů je Most.

K 31. 7. 2014 evidoval Úřad práce ČR (ÚP ČR), Krajská pobočka v Ústí nad Labem celkem **61 681 uchazečů o zaměstnání**. Jejich počet byl o 164 nižší než na konci předchozího měsíce. Ve srovnání se stejným obdobím minulého roku je nižší o 1 711 osob. Z tohoto počtu bylo **60 178 dosažitelných** uchazečů o zaměstnání ve věku 15 - 64 let. Bylo to o 177 méně než na konci předchozího měsíce.

V průběhu měsíce bylo nově zaevidováno 5 103 osob. Ve srovnání s minulým měsícem to bylo více o 787 osob a stejně tak v porovnání se stejným obdobím předchozího roku to je více o 99 osob.

Z evidence během měsíce července odešlo celkem 5 267 uchazečů (ukončená evidence, vyřazení uchazeči). Bylo to o 164 osob méně než v předchozím měsíci, ale o 617 osob více než ve stejném měsíci minulého roku. Do zaměstnání z nich ve sledovaném měsíci nastoupilo 3 237, tj. o 274 méně než v předchozím měsíci, ale o 1 368 více než ve stejném měsíci minulého roku, 993 uchazečů o zaměstnání bylo umístěno prostřednictvím ÚP ČR, 2 244 umístěno jiným způsobem, 908 vyřazeno sankčně a 1 122 z jiných důvodů.

Meziměsíční pokles evidovaných uchazečů o zaměstnání byl zaznamenán ve čtyřech okresech Ústeckého kraje, největší připadal na okres Most (-1,33 %, 10 193 UoZ). Mírný meziměsíční nárůst byl evidován ve třech okresech, největší v okrese Ústí nad Labem (0,59 %, 10 240 UoZ).

Ke konci měsíce bylo evidováno na ÚP ČR, Krajské pobočce v **31 571 žen**. Jejich podíl na celkovém počtu uchazečů činil 51,2 %. **Podporu v nezaměstnanosti** pobíralo **9 396 uchazečů** o zaměstnání, tj. 15,2 % všech uchazečů v evidenci. V evidenci bylo **7 126 osob se zdravotním postižením (OZP)**, což představovalo 11,6 % z celkového počtu nezaměstnaných.

Ke konci července bylo evidováno **2 229 absolventů** škol všech stupňů vzdělání a **mladistvých**, jejichž počet klesl ve srovnání s předchozím měsícem o 34 osob a ve srovnání se stejným měsícem minulého roku byl nižší o 725 osob. Na celkové nezaměstnanosti se podíleli 3,6 %.

Podíl nezaměstnaných osob, tj. počet dosažitelných uchazečů o zaměstnání ve věku 15 - 64 let k obyvatelstvu stejného věku, klesl k 31. 7. 2014 o 0,03 % na stávajících **10,79 %**. Podíl nezaměstnaných žen vzrostl na 11,26 % a podíl nezaměstnaných mužů klesl na 10,35 %.

Podíl nezaměstnaných stejný nebo vyšší než celokrajový průměr vykázaly tři okresy Ústeckého kraje, přičemž nejvyšší byl v okresech Most (13,01 %) a Ústí nad Labem (12,64 %). Nejnižší podíl nezaměstnaných byl zaznamenán v okresech Litoměřice (9,12 %) a Teplice (9,37 %). Všechny okresy Ústeckého kraje tak značně převyšují republikový průměr.

Kraj evidoval k 31. 7. 2014 celkem **3 285 volných pracovních míst**. Jejich počet byl o 30 nižší než v předchozím měsíci, ale o 451 vyšší než ve stejném měsíci minulého roku. Na jedno volné pracovní místo připadalo v průměru 18,8 uchazeče, z toho nejvíce v okrese Ústí nad Labem (40,5 UoZ), nejméně v okresech Teplice (11,6 UoZ) a Most (12,5 UoZ). Z celkového počtu nahlášených volných míst bylo 537 vhodných pro osoby se ZP, na jedno volné pracovní místo tak připadalo 13,3 těchto osob. Volných pracovních míst pro absolventy a mladistvé bylo registrováno 806, na jedno volné místo připadalo 2,8 uchazečů této kategorie.

V rámci aktivní politiky zaměstnanosti (APZ) bylo k 31. 7. 2014 prostřednictvím příspěvků v rámci APZ podpořeno 8 040 uchazečů. Nejčastějšími obory činností, které byly v tomto období podpořeny prostřednictvím SÚPM, vč. SVČ, byly osobní služby (kosmetika a kadeřnictví), květinářství, grafické služby, řemeslné profese jako vodoinstalatérství, truhlářství či zpracování dřeva, studená kuchyně apod.. V případě VPP se jedná především o pomocné a úklidové práce a v případě podpory CHPM nejčastěji o ostrahu objektů, gastronomii či úklidové služby.

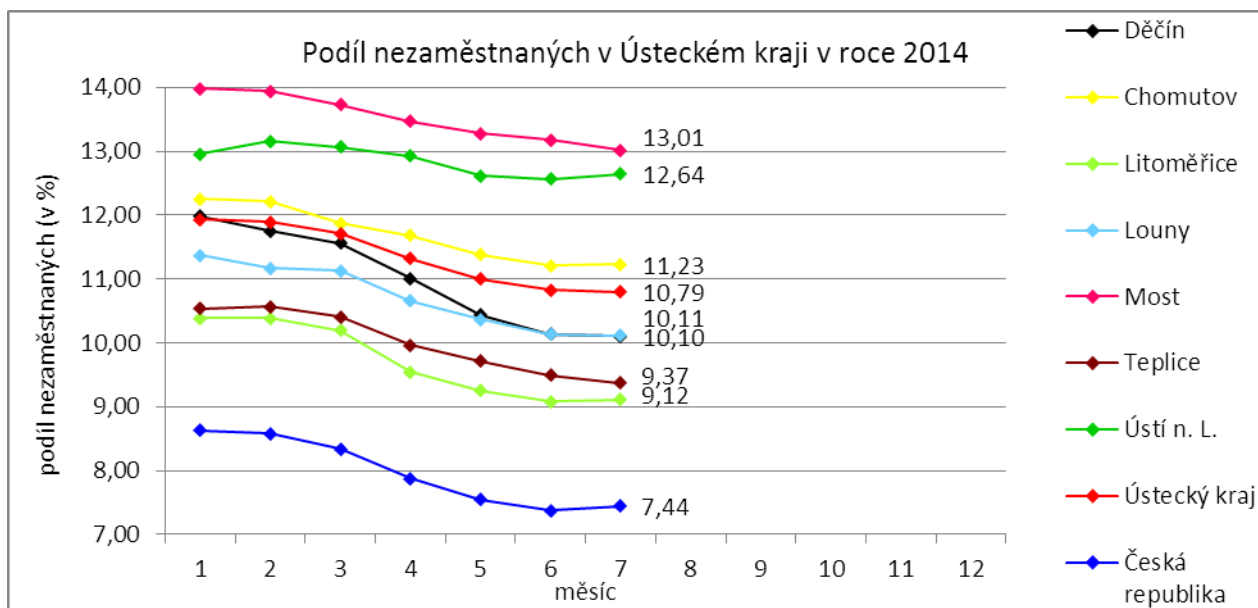
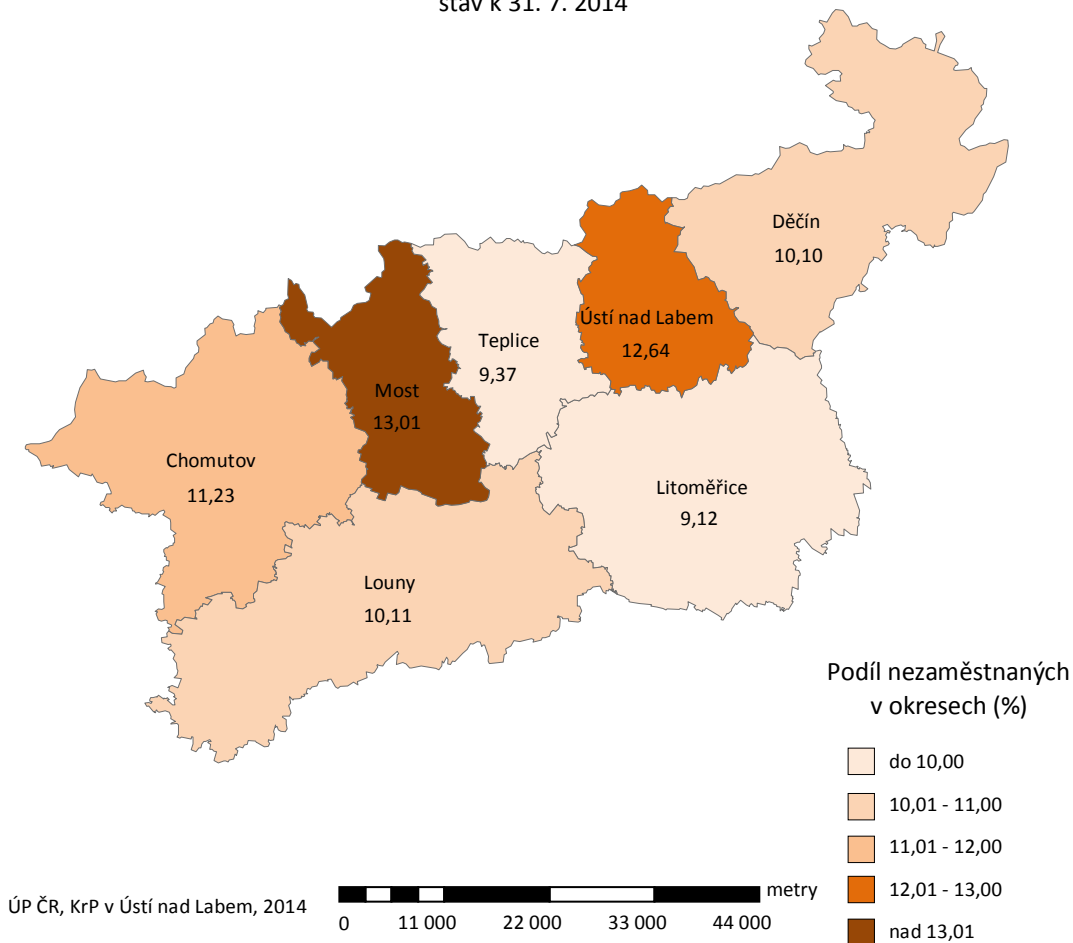
Informace o vývoji nezaměstnanosti v ČR v elektronické formě jsou zveřejněny na internetové adrese <http://portal.mpsv.cz/sz/stat>. Jednotlivé tiskové zprávy vydávané tiskovou mluvčí Úřadu práce ČR Mgr. Kateřinou Beránkovou jsou zveřejňovány na portálu MPSV na adrese <http://portal.mpsv.cz/upcr>, kde jsou k nalezení i další aktuální informace týkající se nezaměstnanosti, generálního ředitelství i jednotlivých krajských poboček.

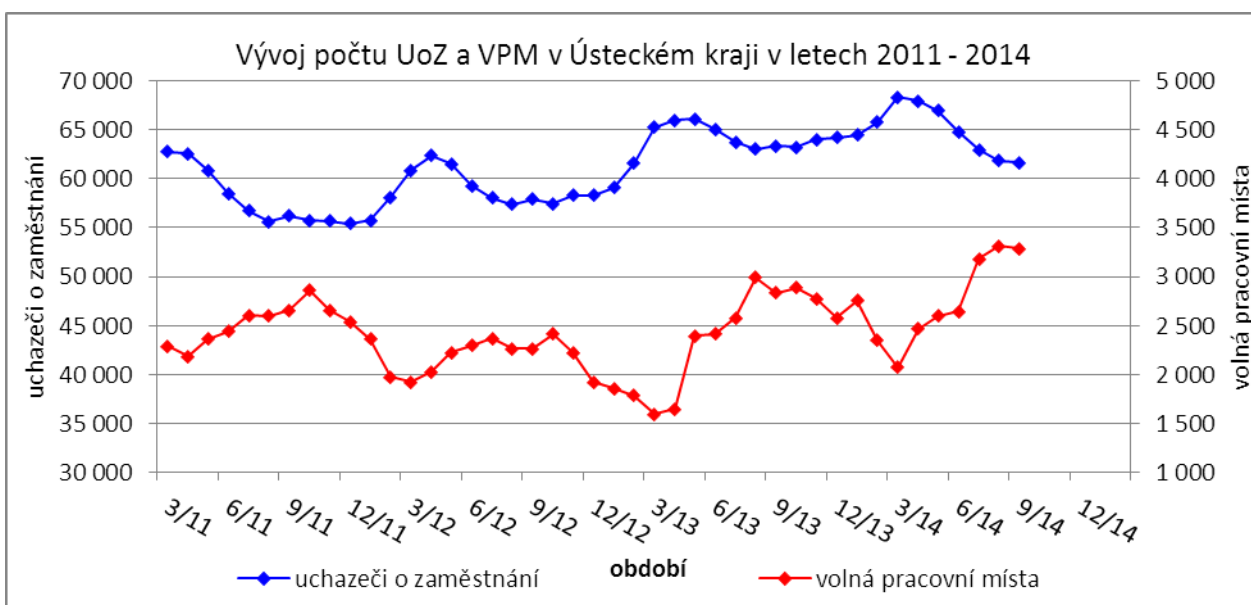
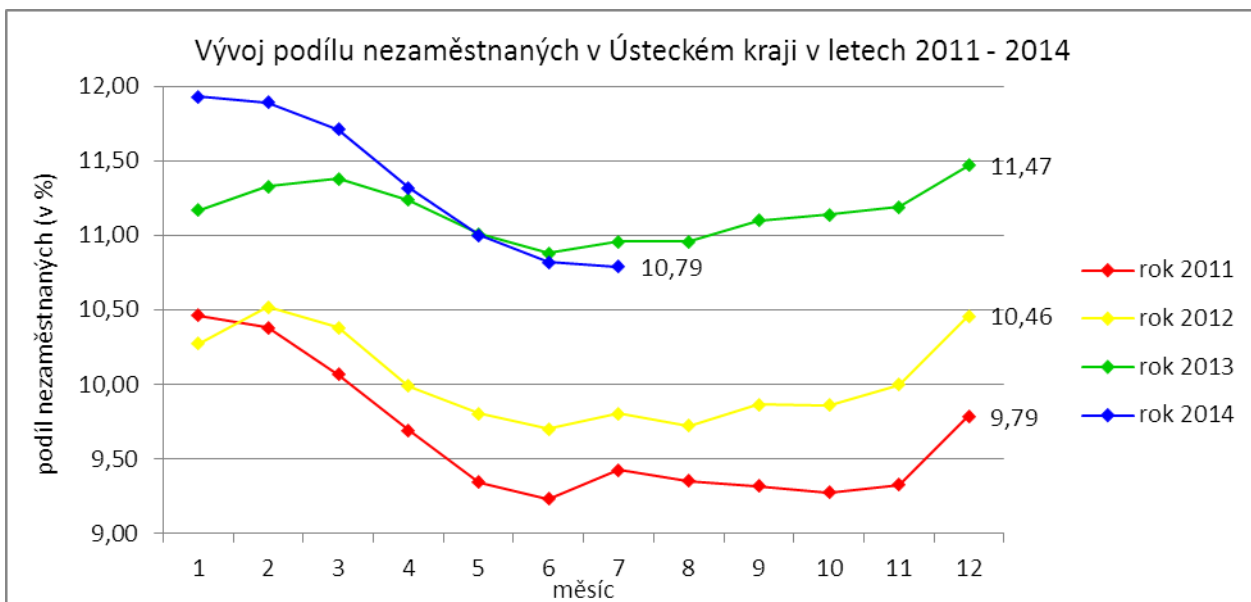
2. CHARAKTERISTIKA VÝVOJE NEZAMĚŠTNANOSTI A VOLNÝCH PRACOVNÍCH MÍST V ÚSTECKÉM KRAJI

Podíl nezaměstnaných na obyvatelstvu ve věku 15-64 let

okresy Ústeckého kraje

stav k 31. 7. 2014





Tabulka č. 1 - Vývoj nezaměstnanosti v Ústeckém kraji

Ukazatel		Stav k		
		31. 7. 2013	30. 6. 2014	31. 7. 2014
evidovaní uchazeči o zaměstnání		63 392	61 845	61 681
- z toho	ženy	31 929	31 368	31 571
	absolventi a mladiství	2 954	2 263	2 229
	uchazeči se zdravotním postižením	7 068	7 160	7 126
uchazeči s nárokem na PvN		10 208	8 934	9 396
podíl nezaměstnaných osob (v %)		10,96	10,82	10,79
volná pracovní místa		2 834	3 315	3 285
počet uchazečů na 1 volné pracovní místo		22,37	18,66	18,78

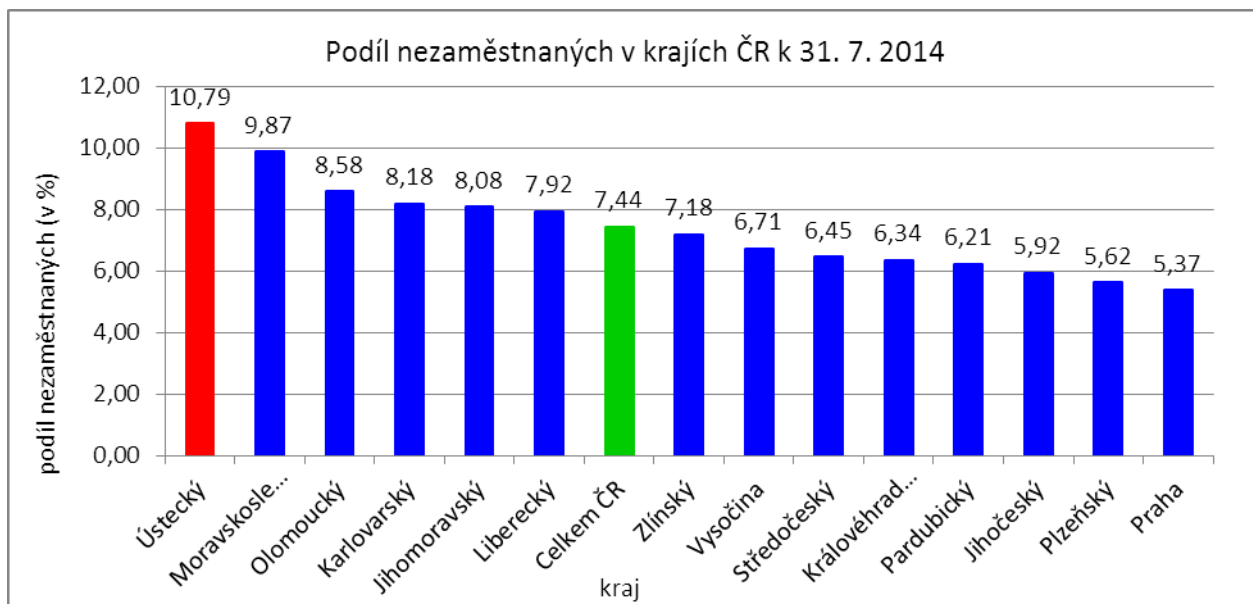
Tabulka č. 2 - Tok nezaměstnanosti v Ústeckém kraji

Ukazatel	Stav k		
	31. 7. 2013	30. 6. 2014	31. 7. 2014
nově evidovaní uchazeči o zaměstnání	5 004	4 316	5 103
uchazeči s ukončenou evidencí a vyřazení uchazeči	4 605	5 431	5 267
- z toho umístění celkem	1 869	3 511	3 237
- z toho umístění úřadem práce	487	881	993

Tabulka č. 3 - Vývoj nezaměstnanosti v jednotlivých okresech Ústeckého kraje

Okresy	Uchazeči o zaměstnání									UoZ s nár. na PvN ke konci sled. měsíce
	ke konci min. měsíce	nově hlášení	vyřazení a s ukončenou evidencí					ke konci sled. měsíce	z toho ženy	
			celkem	z toho						
				umístění celkem	z toho ÚP	sankčně vyřazení	ostatní			
Děčín	9 210	832	858	568	214	118	172	9 184	4 594	1 507
Chomutov	9 918	882	874	552	201	135	187	9 926	5 228	1 444
Litoměřice	7 334	762	729	491	164	60	178	7 367	3 827	1 452
Louny	6 281	519	536	375	101	66	95	6 264	3 169	1 096
Most	10 330	704	841	447	160	208	186	10 193	5 492	1 379
Teplice	8 592	726	811	408	86	228	175	8 507	4 395	1 250
Ústí n. L.	10 180	678	618	396	67	93	129	10 240	4 866	1 268
Ústecký kraj	61 845	5 103	5 267	3 237	993	908	1 122	61 681	31 571	9 396

Okresy	Volná pracovní místa				UoZ / VPM	Podíl nezaměstnaných na obyvatelstvu (v %)			Obyvatelstvo 15-64 let		
	ke konci min. měsíce	ke konci sled. měsíce	z toho pro			celkem	ženy	muži	celkem	ženy	muži
			abs. a mlad.	osoby se ZP							
Děčín	427	447	115	106	20,55	10,10	10,28	9,93	87 903	43 131	44 772
Chomutov	371	393	91	65	25,26	11,23	12,19	10,32	86 535	42 002	44 533
Litoměřice	305	308	22	4	23,92	9,12	9,68	8,58	79 533	38 843	40 690
Louny	486	336	129	59	18,64	10,11	10,37	9,87	58 641	28 749	29 892
Most	797	813	246	107	12,54	13,01	14,37	11,72	78 030	38 056	39 974
Teplice	643	735	121	122	11,57	9,37	9,84	8,92	87 043	42 678	44 365
Ústí n. L.	286	253	82	74	40,47	12,64	12,04	13,23	79 807	39 698	40 109
Ústecký kraj	3 315	3 285	806	537	18,78	10,79	11,26	10,35	557 492	273 157	284 335



SETRŽIDĚNÍ OKRESŮ k 31. červenci 2014

	podíl nezam. v %		mezímes. přírůst./ úbytek nezam. v %		počet uchazečů na 1 VPM
1 Most	13,0	Plzeň-sever	4,6	Ústí nad Labem	40,5
2 Ústí nad Labem	12,6	Plzeň-město	4,3	Sokolov	36,2
3 Bruntál	12,5	Jihlava	3,3	Karviná	34,8
4 Karviná	12,3	Náchod	3,0	Bruntál	30,9
5 Ostrava-město	11,4	Praha-západ	2,7	Hodonín	29,0
6 Chomutov	11,2	Havlíčkův Brod	2,7	Chomutov	25,3
7 Louny	10,1	Mladá Boleslav	2,6	Litoměřice	23,9
8 Děčín	10,1	Jičín	2,6	Jeseník	23,8
9 Sokolov	10,0	Ústí nad Orlicí	2,6	Opava	23,2
10 Hodonín	9,9	Nymburk	2,4	Brno-venkov	21,7
11 Přerov	9,8	Praha-východ	2,3	Děčín	20,5
12 Jeseník	9,4	Brno-město	2,1	Kladno	19,3
13 Teplice	9,4	Tábor	2,1	Louny	18,6
14 Znojmo	9,2	Karlovy Vary	2,1	Ostrava-město	17,8
15 Litoměřice	9,1	Chrudim	2,0	Olomouc	16,9
16 Brno-město	9,0	Praha	2,0	Brno-město	16,2
17 Šumperk	8,7	Klatovy	1,9	Náchod	15,9
18 Kladno	8,6	Brno-venkov	1,7	Kroměříž	15,8
19 Příbram	8,5	Hradec Králové	1,6	Rakovník	15,3
20 Liberec	8,5	Sokolov	1,6	Vsetín	14,8
21 Olomouc	8,5	Příbram	1,5	Karlovy Vary	14,8
22 Třebíč	8,4	Kolín	1,5	Blansko	14,6
23 Kolín	8,3	Kladno	1,4	Přerov	14,3
24 Kroměříž	8,3	Liberec	1,4	Třebíč	13,7
25 Karlovy Vary	8,2	Kutná Hora	1,3	Mělník	13,6
26 Vsetín	8,1	Jablonec nad Nisou	1,3	Příbram	13,6
27 Česká Lípa	8,1	Svitavy	1,2	Hradec Králové	13,4
28 Mělník	8,0	Třebíč	1,2	Znojmo	13,1
29 Český Krumlov	8,0	Rakovník	1,2	Šumperk	13,0
30 Trutnov	7,9	Mělník	1,1	Jindřichův Hradec	12,8
31 Opava	7,9	Přerov	1,1	Jihlava	12,6
32 Nymburk	7,7	Cheb	1,1	Vyškov	12,5
33 Svitavy	7,6	Vyškov	1,0	Most	12,5
34 Kutná Hora	7,6	Pardubice	1,0	Kutná Hora	12,5
35 Semily	7,5	Nový Jičín	0,9	Tábor	12,4
36 Rakovník	7,3	Olomouc	0,9	Zlín	12,3
37 Tábor	7,3	Frýdek-Místek	0,8	Praha-západ	12,2
38 Nový Jičín	7,1	Zlín	0,8	Teplice	11,6
39 Frýdek-Místek	7,1	Beroun	0,7	Žďár nad Sázavou	11,3
40 Břeclav	7,0	České Budějovice	0,7	Prostějov	11,2
41 Tachov	7,0	Strakonice	0,7	Frýdek-Místek	11,0
42 Hradec Králové	7,0	Tachov	0,6	Jablonec nad Nisou	10,3
43 Jablonec nad Nisou	7,0	Domažlice	0,6	Nový Jičín	10,3
44 Žďár nad Sázavou	6,9	Ústí nad Labem	0,6	Semily	9,6
45 Prostějov	6,8	Hodonín	0,6	Uherské Hradiště	9,4
46 Strakonice	6,7	Žďár nad Sázavou	0,5	Chrudim	9,2
47 Jihlava	6,7	Kroměříž	0,5	Břeclav	9,1
48 Blansko	6,7	Litoměřice	0,4	Kolín	8,8
49 Brno-venkov	6,6	Plzeň-jih	0,3	Český Krumlov	8,7
50 Zlín	6,4	Pelhřimov	0,3	Rychnov nad Kněžnou	8,6
51 Chrudim	6,4	Ostrava-město	0,3	Strakonice	8,1
52 Uherské Hradiště	6,4	Trutnov	0,2	Svitavy	7,9
53 Beroun	6,4	Blansko	0,2	Praha-východ	7,9
54 Cheb	6,3	Semily	0,2	Praha	7,7
55 Havlíčkův Brod	6,2	Rychnov nad Kněžnou	0,1	Trutnov	7,0
56 Ústí nad Orlicí	6,0	Chomutov	0,1	Liberec	6,8
57 Vyškov	5,9	Šumperk	0,0	Plzeň-sever	6,6
58 Plzeň-město	5,9	Znojmo	-0,1	Plzeň-jih	6,5
59 Náchod	5,7	Bruntál	-0,2	Beroun	6,4
60 Klatovy	5,6	Louny	-0,3	Havlíčkův Brod	6,3
61 Domažlice	5,5	Děčín	-0,3	Česká Lípa	6,2
62 Plzeň-sever	5,4	Prostějov	-0,3	České Budějovice	5,9
63 České Budějovice	5,4	Karviná	-0,4	Jičín	5,4
64 Praha	5,4	Uherské Hradiště	-0,4	Písek	5,3
65 Pardubice	5,4	Opava	-0,5	Mladá Boleslav	5,1
66 Jičín	5,2	Vsetín	-0,6	Klatovy	5,1
67 Písek	5,1	Teplice	-1,0	Plzeň-město	5,1
68 Jindřichův Hradec	4,9	Břeclav	-1,1	Rokycany	5,0
69 Plzeň-jih	4,7	Rokycany	-1,2	Pelhřimov	4,9
70 Rychnov nad Kněžnou	4,6	Most	-1,3	Pardubice	4,8
71 Rokycany	4,6	Česká Lípa	-1,6	Ústí nad Orlicí	4,7
72 Praha-západ	4,6	Benešov	-2,1	Nymburk	4,5
73 Benešov	4,4	Prachatice	-2,8	Cheb	4,3
74 Pelhřimov	4,4	Jindřichův Hradec	-3,5	Tachov	4,2
75 Prachatice	4,4	Český Krumlov	-3,7	Benešov	4,2
76 Mladá Boleslav	4,4	Jeseník	-4,0	Domažlice	3,8
77 Praha-východ	3,4	Písek	-4,5	Prachatice	2,3
Čelkem CR	7,4	Čelkem CR	0,8	Čelkem CR	10,6

3. MAPOVÁNÍ PREDIKCE TRENDŮ ZAMĚSTNANOSTI A POTŘEB ZAMĚSTNAVATELŮ V ÚSTECKÉM KRAJI

V krátkodobém horizontu 2 až 3 měsíců se v Ústeckém kraji předpokládá stagnace zaměstnanosti, popř. její mírné zlepšování. Napříč většinou okresů panuje shoda, ačkoliv všude zůstávají analytici nadále opatrní. V průběhu prázdninových měsíců se očekává zastavení poklesu uchazečů o zaměstnání i podílu nezaměstnaných na obyvatelstvu ve věku 15-64 let. Situace v nezaměstnanosti tak bude stagnovat a k zlepšení nejspíš nedojde ani v měsíci srpnu. Obnovení pozitivního vývoje lze očekávat s příchodem nového školního roku, kdy zaměstnavatelé i uchazeči o zaměstnávání budou vyvíjet vyšší aktivitu na trhu práce při nabírání nových zaměstnanců i hledání vhodných pracovních míst.

Signály od vybraných zaměstnavatelů opětovně naznačují, že u nich dochází k pozvolnému nárůstu produkce a výroby, na který by měl být vázán i nábor nových pracovníků. Pozitivní vývoj a výhledové přijímání pracovníků hlásí zaměstnavatelé prakticky ve všech okresech. Výjimku tvoří okres Chomutov, kde v následujících měsících dojde ke zrušení významné regionální zaměstnavatele, což se negativně projeví na přílivu uchazečů do evidence úřadu práce. KrP v Ústí nad Labem bude se zaměstnavatelem úzce spolupracovat s cílem minimalizovat dopady při ztrátě zaměstnání.

Mezi nejžádanější profese v rámci Ústeckého kraje patří obchodní zástupci, učitelé, číšníci a servírky, kuchaři, prodavači, řidiči automobilů (především MKD), strážníci a ostraha objektu, zedníci, stavební dělníci, tesaři a truhláři, elektrikáři a elektromechanici, svářeči, zámečníci, obráběči, nástrojáři, obsluha strojů a zařízení, operátoři zákaznických a call center.

V průběhu měsíce července 2014 bylo uskutečněno 149 monitorovacích návštěv u zaměstnavatelů, přičemž nejvíce (45) proběhlo tradičně v okrese Teplice. Z názorů většiny navštívených zaměstnavatelů všech okresů vyplývá očekávaný pozvolný nárůst počtu zakázek i objemu výroby, v horším případě stagnace. Pozitivně se zaměstnavatelé staví k nástrojům APZ či nabízeným RIP, které by mohly částečně napomoci ke zlepšení personální situace ve společnostech.

Tabulka č. 4 - Potřeby zaměstnavatelů v Ústeckém kraji

Název zaměstnavatele s očekávaným nejvyšším počtem nově vytvářených prac. míst	IČ	Obec, město	Obor činnosti (CZ-NACE kód + název)	Předpokl. nárůst celkem
ZJCP a.s.	47286393	Štětí	2511 - Výroba kovových konstrukcí	60
Koito Czech s.r.o.	26438771	Žatec	27 - Výroba elektrických osvětlovacích zařízení	58
Johnson controls automobilové součástky, k. s.	46711953	Roudnice n. L.	2932 - Výroba ostatních dílů a příslušenství pro motorová vozidla	50
Požadavky zaměstnavatele z hlediska kvalifikace na nové zaměstnance a zhodnocení, zda UoZ a zájemci tyto požadavky splňují, popř. zda by absolvováním vhodného rekv. kurzu dosáhli požadované kvalifikační úrovně:				
ZJCP a.s.	Zaměstnavatel poptává především svářeče, zámečníky a slévače.			
Koito Czech s.r.o.	Zaměstnavateli postačí vyučení uchazeči či se základním vzděláním, u VZV vozíku je požadováno proškolení.			
Johnson controls automobilové součástky, k. s.	Zaměstnavatel poptává především operátory šití, šičky.			
Název zaměstnavatele s očekávaným nejvyšším počtem propouštěných zaměstnanců	IČ	Obec, město	Obor činnosti (CZ-NACE kód + název)	Předpokl. pokles celkem
Kyocera Solar Europe s.r.o.	00090439	Kadaň	26110 - Výroba elektronických součástek	295
Izopol Dvořák s.r.o.	26342391	Podbořany	2220 - Výroba plastových výrobků	10
Zdeněk Zítka	13322249	Dubí	4120 - Stavební činnost	2

V současné době zatím stále nelze předpokládat, že by v horizontu 1 roku došlo k výraznému zlepšení situace v zaměstnanosti či nezaměstnanosti. Poslední signály napovídají, že ke zlepšování dochází, neboť po dlouhé době vychází Ústecký kraj v meziročním srovnání pozitivně, ale k významnějšímu zlepšení situace může dojít až s globálním oživením ekonomiky, které na sebe naváže růst objemu výroby a vytváření nových pracovních míst.

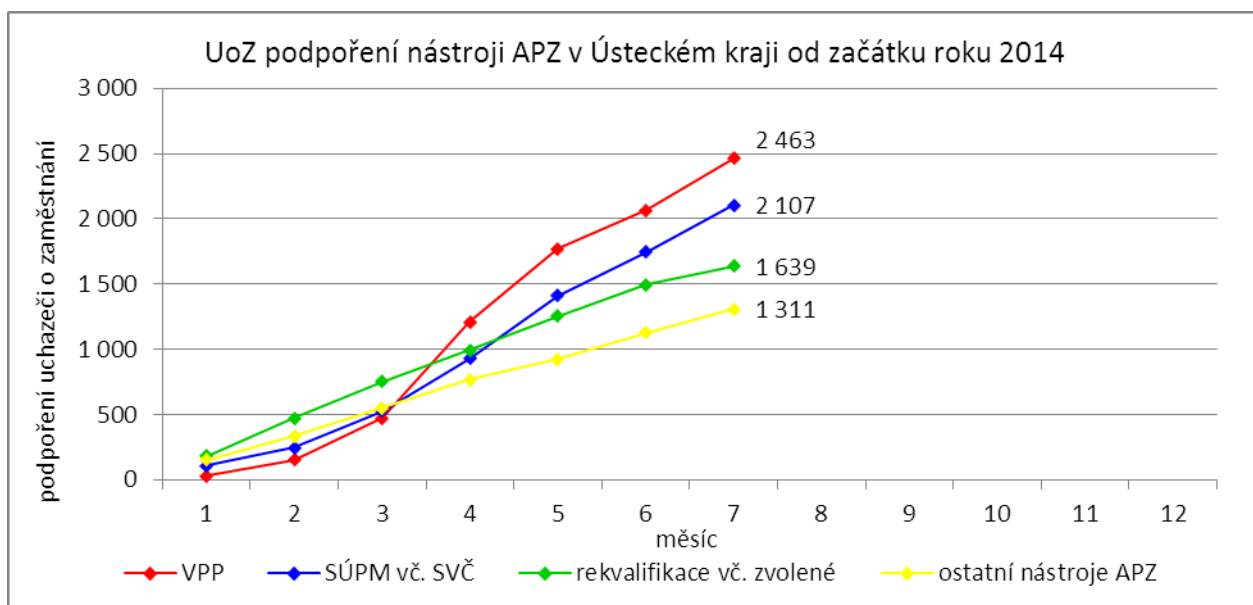
4. REALIZACE AKTIVNÍ POLITIKY ZAMĚSTNANOSTI V ÚSTECKÉM KRAJI

Tabulka č. 5 - Pracovní místa podpořená v rámci APZ a rekvalifikace uchazečů/zájemců o zaměstnání

Ukazatel	Aktuální stav k		Od počátku roku	
	31. 7. 2013	31. 7. 2014	2013	2014
Pracovní místa podpořená v rámci APZ				
Veřejně prospěšné práce (VPP)	870	1 394	775	1 261
Projekty ESF OP LZZ - VPP	1 994	1 702	1 474	1 466
Společensky účelná pracovní místa (SÚPM) zřízená i vyhrazená místa	486	1 074	331	630
Projekty ESF OP LZZ - SÚPM	699	1 649	620	1 361
SÚPM - samostatně výdělečná činnost (SVČ)	228	262	111	107
Chráněná pracovní místa (CHPM), CHPM - SVČ, CHPM a CHPM - SVČ provoz	292	344	80	80
Projekty ESF OP LZZ - cílené programy	x	657	x	351
Projekty ESF OP LZZ - Odborná praxe mladých do 30 let	x	890	x	740
Ostatní nástroje APZ	6	33	6	36
Pracovní místa podpořená v rámci APZ celkem	4 575	8 005	3 397	6 032
Rekvalifikace uchazečů a zájemců o zaměstnání				
Uchazeči a zájemci zařazení do rekvalifikací vč. ESF	95	190	653	870
Uchazeči a zájemci, kteří zahájili zvolenou rekvalifikaci vč. ESF	191	178	859	769

Mezi nejčastěji využívané nástroje aktivní politiky zaměstnanosti financované z národního rozpočtu i ESF patří veřejně prospěšné práce a vyhrazená společensky účelná pracovní místa. Mezi další významné nástroje patří podpora osob začínajících výkon samostatně výdělečné činnosti nebo zaměstnavatelů zaměstnávajících osoby se zdravotním postižením. Ostatní nástroje, jako překlenovací příspěvek, příspěvek na zapracování, při přechodu na nový podnikatelský program, aktivizační pracovní příležitost apod., patří mezi doplňkové a jsou využívány v omezené míře. Součástí APZ jsou také rekvalifikace, u kterých sice nedochází k vytváření pracovních míst, ale ke zvyšování kvalifikace zařazených uchazečů/zájemců o zaměstnání. Úspěšní absolventi rekvalifikačních kurzů tím zvyšují své šance na trhu práce k získání vhodného zaměstnání.

K 31. 7. 2014 bylo v rámci nástrojů aktivní politiky zaměstnanosti **vytvořeno 8 023 míst a podpořeno 8 040 osob. Od začátku roku se pak jedná o vytvoření 6 053 míst a podporu 7 520 osob** (viz. graf - UoZ podpoření nástroji APZ v Ústeckém kraji od začátku roku 2014), ve většině případů uchazečů o zaměstnání.



Klasickým nástrojem APZ s největším pohybem osob jsou jednoznačně veřejně prospěšné práce, které využívají především města, obce a jimi zřizované subjekty. Ke konci sledovaného měsíce bylo v rámci VPP vytvořeno v Ústeckém kraji 3 096 míst a umístěno 2 683 uchazečů o zaměstnání, přičemž 1 394 míst a 1 204 osob bylo financovaných ze státního rozpočtu a 1 702 míst a 1 479 osob z prostředků ESF. Od ledna 2014 bylo vytvořeno 2 727 míst a podpořeno 2 463 uchazečů o zaměstnání. Ze státního rozpočtu bylo vytvořeno 1 261 míst a podpořeno 1 149 osob, z prostředků ESF potom 1 466 míst a 1 314 osob.

Dalším dlouhodobě využívaným nástrojem jsou vyhrazená společensky účelná pracovní místa, kdy ÚP ČR přispívá zaměstnavateli na mzdu zaměstnance, kterého zaměstnavatel přijme z evidence ÚP. K 31. 7. 2014 bylo takto vytvořeno 2 723 míst a umístěno 2 695 uchazečů o zaměstnání. Ze státního rozpočtu bylo podpořeno vytvoření 1 074 míst pro 1 071 uchazečů, z rozpočtu ESF 1 649 míst pro 1 624 osob. Od počátku roku pak bylo vytvořeno 1 991 míst a podpořeno 2 000 osob. 630 míst pro stejný počet osob bylo financováno z rozpočtu ČR a 1 361 míst pro 1 370 osob z rozpočtu ESF.

Tabulka č. 6 - Přehled jednotlivých nástrojů APZ

Okres	Veřejně prospěšné práce				SÚPM zřízená u zaměstnavatele				SÚPM - vyhrazená místa			
	vytvořená místa		umístění uchazeči		vytvořená místa		umístění uchazeči		vytvořená místa		umístění uchazeči	
	ke konci sled. měsíce	od začátku roku	ke konci sled. měsíce	od začátku roku	ke konci sled. měsíce	od začátku roku	ke konci sled. měsíce	od začátku roku	ke konci sled. měsíce	od začátku roku	ke konci sled. měsíce	od začátku roku
Děčín	259	234	274	228	0	0	0	0	222	116	219	116
Chomutov	271	232	203	204	0	0	0	0	192	87	192	87
Litoměřice	195	178	168	152	0	0	0	0	275	99	275	99
Louny	145	125	70	101	0	0	0	0	160	88	160	88
Most	237	217	211	193	0	0	0	0	154	158	154	158
Teplice	147	140	143	128	0	0	0	0	33	39	33	39
Ústí n. L.	140	135	135	143	0	0	0	0	38	43	38	43
Ústecký kraj	1 394	1 261	1 204	1 149	0	0	0	0	1 074	630	1 071	630

Mezi nástroje APZ patří i podpora začínajících podnikatelů a živnostníků. V rámci podpory samostatně výdělečné činnosti bylo výhradně z národních prostředků ke konci sledované měsíce v Ústeckém kraji podpořeno 262 začínajících živnostníků. Od počátku roku začalo s finanční podporou úřadu práce podnikat celkem 107 osob.

Okres	SÚPM - SVČ		CHPM - zřízení				CHPM - SVČ		CHPM, CHPM-SVČ - provoz		CHPM - vymezení	
	umístění uchazeči		vytvořená místa		umístěné OZP		umístěné OZP		zaměstnanci		vymezená místa	
	ke konci sled. měsíce	od začátku roku	ke konci sled. měsíce	od začátku roku	ke konci sled. měsíce	od začátku roku	ke konci sled. měsíce	od začátku roku	ke konci sled. měsíce	od začátku roku	ke konci sled. měsíce	od začátku roku
Děčín	76	41	34	4	41	4	2	0	2	0	740	656
Chomutov	67	13	44	5	19	5	0	0	0	0	313	5
Litoměřice	28	15	37	5	13	5	0	0	1	0	571	186
Louny	20	7	51	20	31	0	2	0	2	1	533	18
Most	18	11	80	17	58	34	2	0	1	1	378	9
Teplice	14	5	48	13	48	26	0	0	0	0	353	29
Ústí n. L.	39	15	37	13	34	12	1	1	0	0	595	28
Ústecký kraj	262	107	331	77	244	86	7	1	6	2	3 483	931

Účinným nástrojem podpory zaměstnávání osob se zdravotním postižením je finanční spoluúčast ÚP na zřizování vhodných pracovních pro tyto osoby vč. osob samostatně výdělečně činných a příspěvku na provoz takovýchto chráněných pracovních míst. K 31. 7. 2014 bylo v rámci tohoto nástroje vytvořeno 344 pracovních míst a podpořeno 247 osob se zdravotním postižením. Od začátku roku bylo podpořeno 80 chráněných pracovních míst a umístěno 89 osob. K poslednímu dni sledovaného měsíce bylo zároveň vymezeno 3 483 míst pro 5 326 osob se zdravotním postižením. Od začátku roku se pak jednalo o 913 míst a 1 078 osob.

Okres	Překlenovací příspěvek		Příspěvek na zapracování		Aktivizační pracovní příležitost				Projekty ESF OP LZZ - VPP			
	počet osob SVČ		počet osob		vytvořená místa		umístění uchazeči		vytvořená místa		umístění uchazeči	
	ke konci sled. měsíce	od začátku roku	ke konci sled. měsíce	od začátku roku	ke konci sled. měsíce	od začátku roku	ke konci sled. měsíce	od začátku roku	ke konci sled. měsíce	od začátku roku	ke konci sled. měsíce	od začátku roku
Děčín	2	2	0	0	14	17	9	11	425	333	365	278
Chomutov	0	0	0	0	12	13	3	4	188	166	180	171
Litoměřice	0	0	0	0	0	0	0	0	213	156	189	151
Louny	3	3	0	0	0	0	0	0	257	207	173	150
Most	2	2	0	0	6	6	6	6	117	119	99	91
Teplice	2	1	0	0	3	3	3	3	216	200	212	200
Ústí n. L.	0	0	0	0	7	10	3	4	286	285	261	273
Ústecký kraj	9	8	0	0	42	49	24	28	1 702	1 466	1 479	1 314

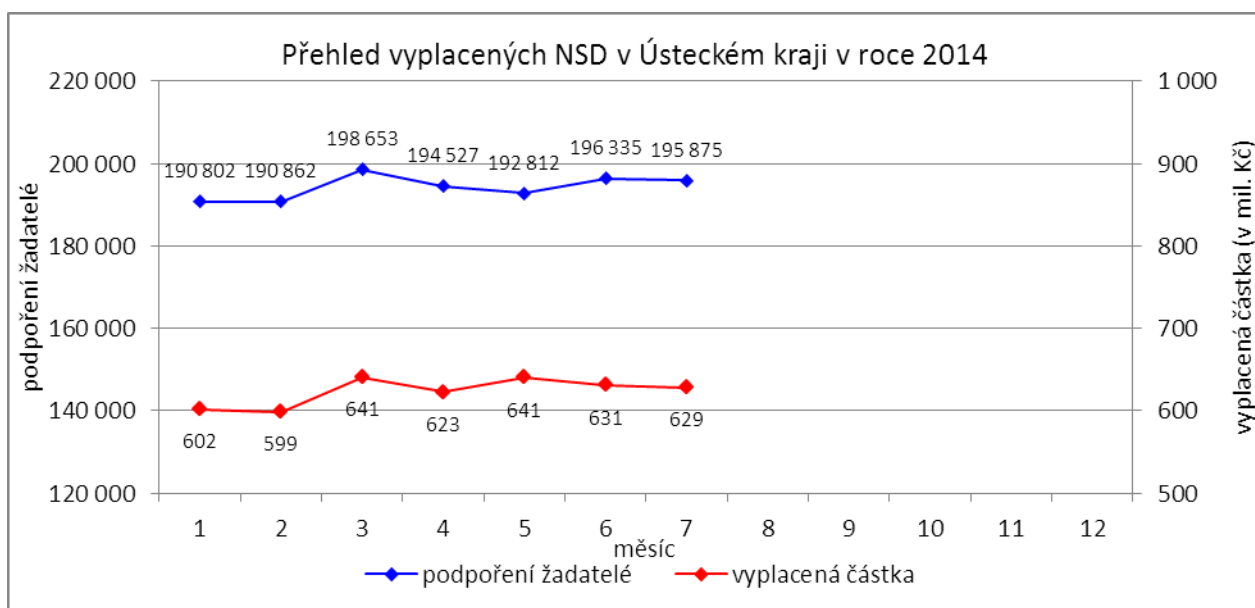
Mezi nástroje APZ jsou zařazovány i cílené programy realizované na oddělení ESF. Jedná se především o regionální individuální projekty (RIP), jejichž podrobnější rozbor je uveden v 6. kapitole. K 31. 7. 2014 bylo v rámci odborné praxe mladých do 30 let vytvořeno 890 míst a umístěno stejné množství uchazečů. Od počátku roku se jedná o podporu 740 míst i osob. Prostřednictvím dalších cílených programů bylo ke konci měsíce vytvořeno 657 míst a podpořeno 852 osob. Od ledna 2014 potom jde o 351 míst a 446 osob.

Okres	Projekty ESF OP LZZ - SÚPM				Projekty ESF OP LZZ - Cílené programy				Projekty ESF OP LZZ - Odborná praxe mladých do 30 let			
	vytvořená místa		umístění uchazeči		vytvořená místa		umístění uchazeči		vytvořená místa		umístění uchazeči	
	ke konci sled. měsíce	od začátku roku	ke konci sled. měsíce	od začátku roku	ke konci sled. měsíce	od začátku roku	ke konci sled. měsíce	od začátku roku	ke konci sled. měsíce	od začátku roku	ke konci sled. měsíce	od začátku roku
Děčín	323	273	298	273	103	46	138	55	132	119	132	119
Chomutov	282	139	282	139	112	51	166	67	127	102	127	102
Litoměřice	335	160	335	160	81	47	101	60	106	86	106	86
Louny	232	258	232	258	107	50	146	70	115	92	115	92
Most	103	113	103	122	128	71	152	88	183	146	183	146
Teplice	215	245	215	245	63	42	79	58	122	105	122	105
Ústí n. L.	159	173	159	173	63	44	70	48	105	90	105	90
Ústecký kraj	1 649	1 361	1 624	1 370	657	351	852	446	890	740	890	740

Od loňského roku se využívá institutu zvolených rekvalifikací, kdy uchazeč sám má možnost aktivně ovlivnit zařazení do rekvalifikačního kurzu. K 31. 7. 2014 bylo v rámci zvolených rekvalifikací zařazeno 178 uchazečů o zaměstnání. Od začátku roku se takto umístilo celkem 769 osob, přičemž všechny kurzy byly hrazeny prostřednictvím ESF. Do „standardních“ rekvalifikací bylo od začátku roku zařazeno 870 uchazečů či zájemců o zaměstnání a k poslednímu dni sledovaného měsíce bylo takto umístěno 190 osob.

Okres	Rekvalifikace		Zvolená rekvalifikace			
	umístění uchazeči		bez ESF		ESF OP LZZ	
	ke konci sled. měsíce	od začátku roku	ke konci sled. měsíce	od začátku roku	ke konci sled. měsíce	od začátku roku
Děčín	4	170	0	0	3	122
Chomutov	73	158	0	0	18	72
Litoměřice	12	55	0	2	124	197
Louny	76	146	0	0	14	54
Most	25	178	0	0	0	83
Teplice	0	56	2	2	5	98
Ústí n. L.	0	107	0	0	12	139
Ústecký kraj	190	870	2	4	176	765

5. POSKYTNUTÉ NEPOJISTNÉ SOCIÁLNÍ DÁVKY V ÚSTECKÉM KRAJI



V průběhu měsíce **července** bylo v Ústeckém kraji finančně **podpořeno 195 875 osob a vyplacená částka dosáhla bezmála 629 mil. Kč**. Největší podíl podpořených osob i vyplacených prostředků byl v rámci dávek státní sociální podpory, kdy počet uspokojených žadatelů činil 108 659 osob, a vyplacená částka dosáhla 306 mil. Kč. Množství vynaložených finančních prostředků vynaložených na dávky hmotné nouze činilo 159 mil. Kč a podpořeno bylo 39 839 osob. V rámci podpory osob se zdravotním postižením byly vyplaceny dávky 47 377 žadatelům v celkové výši dosahující bezmála 164 mil. Kč. Největší množství žadatelů i vynaložených prostředků tradičně zaznamenávají na pracovištích v Teplicích, Ústí n. L., Mostě a Děčíně.

Tabulka č. 7 - Přehled vyplacených dávek a prostředků v rámci NSD

Aktuální měsíc	Dávky státní sociální podpory		Dávky hmotné nouze		Dávky pro osoby se ZP		
	KoP	počet	Kč	počet	Kč	počet	Kč
Děčín		11 726	33 753 408	3 324	12 787 901	6 133	21 829 985
Chomutov		7 995	21 597 887	2 902	11 607 084	4 090	15 252 393
Jirkov		3 470	8 819 254	1 108	4 621 441	0	0
Kadaň		3 285	9 548 846	1 371	5 486 030	2 128	8 704 719
Kláštelec nad Ohří		1 908	5 471 201	767	3 063 186	0	0
Libochovice		1 142	3 089 450	180	811 818	0	0
Litoměřice		4 061	13 363 905	993	3 624 165	4 035	13 806 303
Litvínov		5 786	15 604 258	2 990	11 377 707	2 144	7 606 196
Louny		5 290	15 537 238	1 601	6 375 467	2 222	8 434 545
Lovosice		2 050	6 285 305	548	2 150 931	1 883	6 011 520
Most		12 114	32 556 414	5 309	20 578 093	4 071	13 685 495
Podbořany		1 663	4 642 598	579	2 406 417	863	3 036 220
Roudnice nad Labem		2 631	8 655 542	996	4 198 715	1 647	5 023 365
Rumburk		5 444	13 753 315	1 439	5 874 864	2 666	10 928 990
Štětí		2 016	5 589 536	1 008	3 791 325	0	0
Teplice		16 504	47 280 654	5 430	20 653 077	8 176	25 607 540
Ústí nad Labem		15 167	42 259 759	7 035	30 425 351	4 689	14 253 895
Varnsdorf		3 196	8 357 131	987	3 733 394	989	3 134 600
Žatec		3 211	9 465 004	1 272	5 505 775	1 641	6 621 190
Ústecký kraj		108 659	305 630 705	39 839	159 072 741	47 377	163 936 956

Od začátku roku bylo celkem podpořeno **1 359 866 žadatelů** o některou z dávek a **vyplacená částka dosáhla 4,4 mld. Kč**. Nejvíce podpořených žadatelů je prostřednictvím dávek státní sociální podpory, kdy od začátku roku bylo podpořeno 757 754 osob a jejich podíl tak dosáhl 56 % všech žadatelů. Množství

vyplacených peněz prostřednictvím této dávky dosáhlo téměř 2,2 mld. Kč a činilo přibližně 49 % všech uhrazených prostředků. Nejnižší podíl podpořených osob tvoří žadatelé o dávky hmotné nouze, které v průběhu letošního roku pobralo 277 249 osob, což bylo více než 20 % všech žadatelů o dávky. Uhrazeno bylo více než 1,1 mld. Kč, tj. bezmála 26 % celkem vynaložených prostředků. Prostřednictvím dávek pro osoby se ZP bylo od začátku roku podpořeno 324 863 osob, což je přibližně 24 % všech žadatelů. Vynaložené prostředky prostřednictvím těchto dávek tvoří 25 % a celkem bylo v letošním roce uhrazeno bezmála 1,1 mld. Kč.

Od začátku roku KoP	Dávky státní sociální podpory		Dávky hmotné nouze		Dávky pro osoby se ZP	
	počet	Kč	počet	Kč	počet	Kč
Děčín	81 677	234 162 310	23 816	91 652 389	41 256	150 255 244
Chomutov	55 139	149 807 931	19 946	79 609 520	28 107	98 954 520
Jirkov	23 994	80 630 727	7 827	32 724 763	0	0
Kadaň	23 051	66 487 656	9 679	38 813 103	14 748	57 759 107
Kláštorec nad Ohří	13 334	37 957 970	5 450	22 076 274	0	0
Libochovice	7 967	21 930 550	1 286	5 574 813	0	0
Litoměřice	28 077	92 590 617	6 758	25 337 620	28 120	92 789 537
Litvínov	40 830	109 693 754	20 357	77 305 676	14 627	54 604 823
Louny	37 193	108 143 894	10 994	45 117 492	15 194	56 069 978
Lovosice	13 932	43 332 251	4 212	17 129 916	13 509	44 186 235
Most	84 816	226 853 118	36 446	140 192 524	28 116	95 461 512
Podbořany	12 040	33 226 526	3 892	16 069 298	5 999	20 815 864
Roudnice nad Labem	18 463	60 676 783	6 498	27 829 008	11 159	36 994 065
Rumburk	37 920	96 193 662	10 396	42 682 564	18 109	65 429 515
Štětí	13 740	38 512 981	7 021	27 156 525	0	0
Teplice	114 539	331 245 744	37 601	147 684 194	54 746	163 121 193
Ústí nad Labem	106 524	296 106 694	49 698	216 474 060	32 787	95 446 297
Varnsdorf	22 258	58 365 129	6 572	23 777 391	6 802	21 719 600
Žatec	22 260	66 273 683	8 800	38 299 298	11 584	44 300 861
Ústecký kraj	757 754	2 152 191 980	277 249	1 115 506 428	324 863	1 097 908 351

6. PROJEKTY SPOLUFINANCOVANÉ Z ESF REALIZOVANÉ NA KRP ÚSTÍ NAD LABEM

Vzdělávejte se pro růst v Ústeckém kraji II

Projekt „Vzdělávejte se pro růst v Ústeckém kraji II“, je zaměřen na podporu zaměstnavatelů s prorůstovým potenciálem a má podpořit celkem 930 zaměstnanců. Cílem projektu je umožnit vybraným podnikům získat finanční příspěvky na vzdělávání či rekvalifikaci svých zaměstnanců, a to po dobu jejich vzdělávání. Od ledna 2014, kdy začal příjem žádostí, bylo přijato celkem 460 žádostí, přičemž komisí bylo schváleno 292 žádostí. K 31. 7. 2014 bylo uzavřeno 156 dohod se 73 zaměstnavateli. Těmto dohodám odpovídá 1 050 účastníků vzdělávacích aktivit. Na realizaci projektu bylo k 31. 7. 2014 z celkového rozpočtu 62,9 mil. Kč vyčerpáno cca 7,4 mil. Kč. Realizace projektu končí k 31. 10. 2015.

Odborné praxe pro mladé do 30 let v Ústeckém kraji

Projekt „Odborné praxe pro mladé do 30 let v Ústeckém kraji“ je určen mladým uchazečům o zaměstnání (do 30 let) dlouhodobě evidovaným a s minimální pracovní zkušeností. Hlavním cílem je poskytnout těmto lidem odborné dovednosti a znalosti pro výkon konkrétní profese realizované formou praxe u zaměstnavatele a začlenit se tak na trh práce. V projektu je plánováno pomoci 1 200 mladým lidem. Celkový počet zapojených lidí do projektu k 31. 7. 2014 činí 1 425 účastníků. Cílem projektu je umístit na vyhrazená pracovní místa u zaměstnavatelů alespoň 882 účastníků. Od začátku projektu bylo zprostředkováno zaměstnání celkem 890 účastníkům. Z celkového rozpočtu projektu, který po navýšení činí cca 235 mil. Kč, bylo dosud vyčerpáno cca 43,5 mil. Kč.

Práce pro každého v Ústeckém kraji

Projekt „Práce pro každého v Ústeckém kraji“ je zaměřen na pomoc uchazečům se základním vzděláním nebo kvalifikací, kterou již nemůžou uplatnit na trhu práce, neboť se poptávka po těchto

profesích na trhu práce snížila, či dokonce zanikla. Projekt je také určen pro uchazeče, kteří byli vycvičeni v oborech sice žádaných, ale individuálně neuplatnitelných tj. nikdy svou profesi nevykonávali, či nemohli vykonávat např. z důvodu zdravotního stavu, sociální zátěže či péče o děti. Realizace projektových aktivit, kterou zajišťuje dodavatel, probíhá od června 2013. V současnosti probíhají již čtvrté náborové akce uchazečů a bylo podpořeno 656 účastníků z celkově plánovaných 800. Cílem projektu je umístit na pracovní trh minimálně 400 účastníků. K 30. 6. 2014 se podařilo umístit na dotovaná pracovní místa 230 účastníků projektu a na nedotovaná pracovní místa 83. Projekt tak pomohl najít práci již 313 lidem. Z celkového rozpočtu projektu, který činí cca 53,5 mil. Kč, bylo dosud vyčerpáno cca 19,5 mil. Kč.

Sociálně vyloučené lokality Ústeckého kraje

Projekt „Sociálně vyloučené lokality Ústeckého kraje“ je zaměřen na nezaměstnané osoby pocházející ze sociálně vyloučených lokalit Ústeckého kraje. Cílem projektu je pomoci lidem právě z těchto lokalit prostřednictvím projektových aktivit, mezi které patří individuální a skupinové poradenství, motivace a aktivizace, rekvalifikace, pracovní asistence včetně doprovodů na pracovní pohovory a zprostředkování podporovaného zaměstnání s využitím pracovní asistence ještě po dobu několika prvních týdnů na novém pracovišti. Podpořeno bude v rámci projektu celkem 800 uchazečů, z nichž minimálně 400 osob bude umístěno na trh práce. Celkový rozpočet projektu činí cca 101 mil Kč, z toho bylo k 31. 7. 2014 vyčerpáno cca 2 mil. Kč. V červnu 2014 byly realizovány informační schůzky a individuální vstupy do projektu; celkem bylo ze všech lokalit zapojeno 430 účastníků. Za celou dobu realizace projektu bylo účastníkům poskytnuto cca 920 individuálních poradenství. Dále byly realizovány aktivizačně motivační školení, v nichž bylo vydáno úspěšným absolventům cca 450 osvědčení. Během realizace projektu již bylo 12 účastníků umístěno na trh práce formou nedotovaného zaměstnání a 20 účastníků podpořeno formou dotovaných pracovních míst (NVPM a SÚPM). Dále byla v tomto měsíci schválena zvolená rekvalifikace „Základy obsluhy PC“ pro 3 účastníky projektu.

Práce bez překážek

Od září 2012, kdy začala realizace projektu dodavatelem, bylo v rámci tohoto projektu podpořeno 724 uchazečů o zaměstnání. Účastníci prošli aktivitami, mezi které patřila motivace a pracovní asistence, diagnostika a poradenství, finanční a funkční gramotnost, a také rekvalifikace, které probíhaly i přímo u zaměstnavatelů s ohledem na bydliště účastníků projektu. Vzhledem k tomu, že vypršela smlouva s dodavatelem o poskytování služeb pro realizaci projektu, došlo dne 31. 5. 2014 k uzavření všech informačně poradenských center, kde probíhalo poradenství a některé další klíčové aktivity projektu. K výše uvedenému datu byly dokončeny všechny aktivity včetně aktivity „Rekvalifikace“. Od počátku projektu se podařilo do zaměstnání umístit 275 účastníků na dotovaná pracovní místa a 152 účastníků na nedotovaná pracovní místa. Prostřednictvím projektu bylo tak zaměstnáno 427 účastníků. Z celkového rozpočtu projektu cca 63 mil. Kč se vyčerpalo cca 50,8 mil. Kč. Realizace projektu byla ukončena ke dni 31. 7. 2014.

Restart na druhou v Ústeckém kraji

Projekt Restart na druhou v Ústeckém kraji je zacílen na pomoc zaměstnancům, kterým hrozí ztráta zaměstnání nebo jsou již ve výpovědní lhůtě, a to zejména z důvodu organizačních změn. V průběhu měsíce července byli zapojeni další 3 účastníci. Celkově tak do projektu vstoupilo již 216 lidí. Z jednotlivých modulů školení, která jsou pro účastníky připravena v oblasti pracovního práva, psychologie, finanční gramotnosti a soft skills, bylo do konce července 2014 vydáno cca 400 osvědčení úspěšným absolventům. K 31. 7. 2014 projekt pomohl ke znovuzapojení do pracovního procesu více než stovce účastníků, z nichž 56 bylo umístěno na dotovaná pracovní místa. Pro další 4 účastníky jsou již se zaměstnavateli předjednána pracovní místa s nástupy v průběhu srpna. Z celkového rozpočtu 49,2 mil. Kč bylo dosud vyčerpáno cca 5,8 mil. Kč.

7. VEŘEJNÁ SLUŽBA REALIZOVANÁ V ÚSTECKÉM KRAJI

S účinností od 6. 2. 2013 byla zrušena povinnost nástupu na veřejnou službu a v současné době je pouze na vůli uchazeče, zda ji bude vykonávat. V průběhu měsíce **července** nastoupilo v kraji na veřejnou službu 5 uchazečů a 5 osob ji ukončilo. K poslednímu dni sledovaného měsíce tak bylo aktivně zařazeno na výkon veřejné služby **18 uchazečů** o zaměstnání, přičemž nejvíce (11) na kontaktním pracovišti ve Štětí.

Tabulka č. 8 - Realizace veřejné služby

KoP	Počet vykonavatelů veřejné služby - KrP Ústí nad Labem			
	ke konci min. měsíce	nové nástupy	ukončení	ke konci sled. měsíce
Děčín	0	0	0	0
Chomutov	0	0	0	0
Jirkov	0	0	0	0
Kadaň	0	0	0	0
Kláštorec nad Ohří	0	0	0	0
Libochovice	0	2	0	2
Litoměřice	1	0	0	1
Litvínov	0	0	0	0
Louny	2	0	0	2
Lovosice	0	0	0	0
Most	0	0	0	0
Podbořany	0	1	0	1
Roudnice nad Labem	3	2	5	0
Rumburk	0	0	0	0
Štětí	11	0	0	11
Teplice	0	0	0	0
Ústí nad Labem	0	0	0	0
Varnsdorf	0	0	0	0
Žatec	1	0	0	1
Ústecký kraj	18	5	5	18

8. AKTIVITY EURES PORADCE V ÚSTECKÉM KRAJI

V měsíci červenci EURES poradkyně prováděla pravidelné aktualizace volných pracovních míst dle vymezené odpovědnosti, vedla individuální pohovory s uchazeči o zaměstnání v zahraničí i zaměstnavateli.

1. 7. 2014 se EURES poradkyně společně s ostatním kolegy EURES ČR zúčastnila exkurze v továrně TPCA v Kolíně. Poradci byli seznámeni s personální politikou firmy a provedení provozem výrobního závodu.

15. 7. 2014 se EURES poradkyně zúčastnila v Praze jednání pracovní skupiny EURES zaměřené na spolupráci s Německem. Tématem jednání byla příprava aktivit v rámci partnerství EURES T Triregio a BoBa pro nadcházející finanční období 2014/2015, s přihlédnutím ke změnám vyplývajícím z reformy EURES a nového způsobu financování přeshraničních partnerství.

28. 7. 2014 se konal na ÚP ČR KoP v Ústí nad Labem **poradenský den pro uchazeče o práci v SRN**, kdy probíhaly individuální pohovory zájemců s EURES poradkyní Ramonou Zimmermann z Agentur für Arbeit Pirna. Poradenství bylo poskytnuto 9 uchazečům. Toto individuální poradenství se koná pravidelně každý za měsíc.

31. 7. 2014 se EURES poradkyně společně s ředitelem ÚP ČR Krajské pobočky v Ústí nad Labem Mgr. et Mgr. Radimem Gabrielem a vedoucím referátu projektů EU Mgr. Petrem Haufem zúčastnila **česko-německého pracovního setkání** se zástupci saských a bavorských příhraničních úřadů práce v Annabergu-Buchholzi. Cílem bylo projednat možnost spolupráce při realizaci stáží do zahraničí v rámci programu NUTS II Severozápad. Jednání se zúčastnili také zástupci GŘ ÚP ČR a Regionálního ředitelství úřadů práce Sasko.

Nadále probíhají organizační přípravy na **5. přeshraniční burzu pracovních příležitostí**, která se bude konat dne 23. 9. 2014 od 10:00 - 15:00 v Clarion Congress Hotelu v Ústí nad Labem. Byly zahájeny také přípravy na **podzimní burzu pracovních příležitostí v Žatci nebo Lounech** (v jednání), dále se EURES poradkyně podílí na přípravě **veletrhu pracovních příležitostí Profesia days**, který se uskuteční ve dnech 22. - 23. 10. 2014 v Praze-Letňanech. Připravuje se také plán aktivit v rámci přeshraničního partnerství EURES T Triregio v období 2014/2015.

V měsíci **červenci 2014** byl opět zaznamenán zvýšený zájem uchazečů o práci v EU/EHP. Zvýšený je i zájem o informace týkající se životních a pracovních podmínek. Dominuje zájem o SRN, Lucembursko, Velkou Británii, Rakousko. Dotazy se nejčastěji dotýkají problémů koordinace sociálních dávek v rámci EU/EHP, zasahují stále hlouběji do pracovních-právních nebo daňové problematiky. Během tohoto měsíce došlo k celkem **402** kontaktům se zájemci o zaměstnání či informace, resp. se zaměstnavateli (38),

a to formou osobní návštěvy (65), telefonického rozhovoru (144) a e-mailové korespondence (155). 8 kontaktních osob EURES na úrovni okresů nahlásilo za měsíc červenec vyřízení celkem 64 informačních požadavků služby EURES.

9. KONTROLNÍ A INSPEKČNÍ ČINNOST NA KRP ÚSTÍ NAD LABEM

Kontrolní a inspekční činnost je prováděna na základě schválených plánů dle jednotlivých agend, či na základě přijatých podnětů. Referát specializovaných kontrol Krajské pobočka v Ústí nad Labem provádí:

- ✓ následné veřejnosprávní kontroly,
- ✓ kontroly podle zákona o státní sociální podpoře
- ✓ inspekce poskytování sociálních služeb
- ✓ kontroly průměrného čistého měsíčního výdělku.

Dále pracovnice referátu spolupracují s útvarem zaměstnanosti při kontrole investičních pobídek.

Podle zákona č. 320/2001 Sb., o finanční kontrole - tzv. veřejnosprávní kontroly. Při výkonu těchto kontrol jsou dodržována procesní pravidla daná zákonem č. 255/2012 Sb., o kontrole (kontrolní řád), který vstoupil v účinnost od 1. ledna 2014. V červenci 2014 bylo zahájeno, v režimu zákona č. 320/2001 Sb., o finanční kontrole, 29 následných veřejnosprávních kontrol, ukončeno bylo v uvedeném období 31 následných kontrol.

Pro potřeby oddělení zaměstnanosti na krajské pobočce a pro podporu rozhodování o poskytnutí příspěvků z APZ na kontaktních pracovištích, je zpracován přehled „Rekapitulace výsledků následných veřejnosprávních kontrol“ za měsíc červenec, kde jsou uvedeny úkony provedené v tomto měsíci. Rekapitulace obsahuje následné veřejnosprávní kontroly, které byly u příjemců veřejné finanční podpory bez zjištění, dále pak i kontroly, kde bylo zjištěno porušení dohod se stručným popisem porušení.

V uvedeném období byly zaslány 3 výzvy k vrácení finančních prostředků příjemcem finanční podpory v celkové výši 20 275,00 Kč, 1 dohoda byla z důvodu porušení rozpočtové kázně předána k dalšímu řízení na místně příslušný finanční úřad. Příjemce veřejné finanční podpory nereagoval na výzvu k vrácení finančních prostředků ÚP ČR ve výši 60 000,00 Kč a finanční prostředky neuhradil. Dopustil se tak porušení rozpočtové kázně.

Podle zákona č. 117/1995 Sb., o státní sociální podpoře bylo zahájeno 30 kontrol, ukončeno bylo 44 kontrol. Z těchto provedených kontrol byly vyčísleny přeplatky na výplatách dávek SSP v celkové výši 300 363,00 Kč. Za spáchání správního deliktu byly uloženy dvě pokuty v celkové výši 20 000,00 Kč.

Inspekce poskytování sociálních služeb - v uvedeném období byly zahájeny 3 inspekce poskytování sociálních služeb a 4 byly ukončeny. V 1 případě došlo k zahájení správního řízení o uložení pokuty v celkové výši 2 000,00 Kč.

Podle zákona č. 435/2004 Sb., o zaměstnanosti byly provedeny 2 kontroly průměrného měsíčního čistého výdělku.

10. PODPORA ODBORNÉHO VZDĚLÁVÁNÍ ZAMĚSTNANCŮ V ÚSTECKÉM KRAJI

Úřad práce ČR, Krajská pobočka v Ústí nad Labem se podílí na realizaci projektu „Podpora odborného vzdělávání zaměstnanců“. Projekt je realizován v období 1. 12. 2013 - 31. 8. 2015 v rámci Operačního programu Lidské zdroje a zaměstnanost a navazuje na sérii projektů, které jsou v ČR realizovány od roku 2009 s cílem podpořit odborný rozvoj zaměstnanců.

Projekt je určen zaměstnavatelům, případně osobám samostatně výdělečně činným, kteří i přes negativní vývoj aktuální ekonomické situace mají na trhu stabilní pozici s možností přechodu k růstu. Projekt umožní získat vybraným podnikům finanční příspěvky na vzdělávací aktivity nebo rekvalifikace svých zaměstnanců. Současně budou zaměstnavateli uhrazeny mzdové náklady vzdělávaných zaměstnanců, a to po celou dobu jejich vzdělávání. Podmínkou vstupu do projektu je výše tržeb zaměstnavatele nebo osoby samostatně výdělečně činné, která v meziročním srovnání nesmí zaznamenat pokles překračující 5 %.

Úřad práce ČR, Krajská pobočka v Ústí nad Labem dosud přijala 70 žádostí od 22 zaměstnavatelů nebo osob samostatně výdělečně činných pro 1 137 zaměstnanců/osob samostatně výdělečně činných. Z uvedeného počtu bylo schváleno 57 žádostí pro 810 zaměstnanců/osob samostatně výdělečně činných.

11. ZAHRANIČNÍ ZAMĚSTNANOST V ÚSTECKÉM KRAJI

Tabulka č. 9 - Přehled zahraniční zaměstnanosti i nezaměstnanosti

Zaměstnanost zahraničních občanů		Ústecký kraj	Děčín	Chomutov	Litoměřice	Louny	Most	Teplice	Ústí n. L.
Povolení k zaměstnání	Vydaná a prodloužená	6	0	3	0	1	0	2	0
	Skončení platnosti	40	0	3	6	1	4	9	17
z toho pro členy družstev (podle § 89 ZoZ)	Vydaná a prodloužená	0	0	0	0	0	0	0	0
	Skončení platnosti	0	0	0	0	0	0	0	0
z toho pro společníky obchodních společností (podle § 89 ZoZ)	Vydaná a prodloužená	0	0	0	0	0	0	0	0
	Skončení platnosti	0	0	0	0	0	0	0	0
z toho pro sezónní pracovníky (podle § 96 ZoZ)	Vydaná a prodloužená	0	0	0	0	0	0	0	0
	Skončení platnosti	17	0	0	0	0	0	0	17
Informační karty cizinců, kteří nepotřebují povolení k zaměstnání	Ohlášené zahájení	82	6	10	14	8	15	17	12
	Ohlášené ukončení	39	10	4	8	3	2	5	7
Informační karty občanů EU/EHP a Švýcarska a rodinných příslušníků	Ohlášené zahájení	332	40	96	54	33	20	35	54
	Ohlášené ukončení	210	18	24	16	49	29	40	34

V průběhu července bylo v Ústeckém kraji vydáno či prodlouženo 6 povolení k zaměstnání, přičemž nejvíce (3) připadlo na okres Chomutov. Ve stejném období skončila platnost 40 povolením, nejvíce z nich (17) bylo v okrese Ústí nad Labem. Ve sledovaném měsíci podali žadatelé na úřady práce v kraji 414 informačních karet o zahájení zaměstnání, z čehož bylo 332 z EU/EHP i Švýcarska a 82 ze „třetích zemí“. Za stejnou dobu ukončilo výkon zaměstnání 249 zahraničních zaměstnanců, přičemž 210 bylo z EU/EHP či Švýcarska a 39 ze „třetích zemí“.

12. PŘÍLOHY - PODÍL NEZAMĚSTNANÝCH V OBCÍCH ÚSTECKÉHO KRAJE K 31. 7. 2014

Tabulka č. 10 - Podíl nezaměstnaných dle obcí

Obec	Kód obce	Uchazeči celkem	Obyvatelstvo 15-64 let	PN (v %)
Bílence	562980	25	179	13,41
Blatno	562998	20	332	6,02
Březno	563013	102	882	11,11
Černovice	563021	24	377	5,84
Droužkovice	563056	33	568	5,81
Hora Svatého Šebestiána	563064	23	217	10,14
Hrušovany	563072	40	383	10,18
Chomutov	562971	4 040	33 577	11,84
Kalek	563111	14	170	7,65
Křimov	563161	31	265	11,32
Málkov	563200	36	542	6,64
Místo	563242	30	321	9,03
Nezabylice	546160	7	144	4,86
Spořice	563340	75	1 027	7,30
Údlice	563382	38	812	4,68
Všehrady	563471	10	108	9,26
Výsluní	563498	14	301	4,65
KoP Chomutov		4 562	40 205	11,16
Boleboř	563005	10	170	5,88
Jirkov	563099	2 074	14 380	14,16
Otvice	563277	29	442	6,56
Pesvice	546062	4	94	3,19
Strupčice	563358	41	589	6,96
Vrskmaň	563463	23	209	10,53
Všestudy	563480	10	139	7,19
Vysoká Pec	563501	56	714	7,56
KoP Jirkov		2 247	16 737	13,17
Chbany	563081	69	441	15,42
Kadaň	563102	1 298	12 200	10,03
Kovářská	563137	66	800	7,88
Kryštofovy Hamry	563315	6	72	8,33
Libědice	563188	22	173	11,56
Loučná pod Klínovcem	546518	7	65	9,23
Mašťov	563218	32	398	8,04
Měděnec	563226	6	92	6,52
Pětipsy	563293	18	137	12,41
Račetice	546071	27	292	8,90
Radonice	563323	88	795	11,07
Rokle	563331	27	195	13,85
Vejprty	563404	229	2 108	10,72
Veliká Ves	563412	22	215	9,77
Vilémov	563439	29	422	6,64
KoP Kadaň		1 946	18 405	10,10
Domašín	563048	12	127	9,45
Klášterec nad Ohří	563129	1 091	10 556	10,30
Okounov	563269	15	226	6,64
Perštejn	563285	53	775	6,84
KoP Klášterec nad Ohří		1 171	11 684	9,99

Obec	Kód obce	Uchazeči celkem	Obyvatelstvo 15-64 let	PN (v %)
Bíšany u Loun	542547	11	199	5,53
Brodec	546895	1	54	1,85
Břvany	566063	21	229	8,30
Cítoliby	542571	68	682	9,38
Černčice	542628	76	927	7,77
Dobroměřice	546861	87	964	8,40
Domoušice	566152	50	429	10,26
Hříškov	566195	24	254	9,45
Hřivice	566217	25	427	5,62
Chlumčany	566233	31	383	7,83
Chožov	566241	61	407	14,25
Chraberce	546429	6	92	6,52
Jimlín	546011	55	582	8,93
Koštice	566284	40	424	8,49
Kozly	530557	13	96	11,46
Lenešice	566322	109	968	10,43
Libčeves	566349	81	681	11,16
Líšňany	546879	26	304	7,89
Louny	565971	1 318	12 609	9,89
Nová Ves	542636	4	76	5,26
Obora	542580	12	275	4,36
Opočno	542555	9	86	10,47
Panenský Týnec	566535	18	312	5,77
Peruc	566551	133	1 457	8,65
Pnětluky	566578	21	252	8,33
Počedělice	566586	15	182	7,69
Postoloprty	566624	486	3 363	13,86
Raná	566659	12	182	3,85
Ročov	566667	34	397	8,06
Slavětín	566713	32	345	8,70
Smolnice	566721	18	275	6,18
Toužetín	566829	29	203	12,81
Úherce	546178	3	51	5,88
Veltěže	566896	38	276	13,04
Vinařice	566918	16	159	9,43
Vrbno nad Lesy	566926	10	130	6,92
Vršovice	546887	16	173	8,09
Výškov	566951	39	342	11,40
Zbrašín	566977	20	216	8,33
Želkovice	530565	4	67	4,48
Žerotín	543012	15	131	11,45
KoP Louny		3 087	29 661	9,83
Blatno	566004	26	368	6,79
Bíšany	566021	83	651	12,29
Krásný Dvůr	566306	47	497	8,65
Kryry	566314	143	1 609	8,33
Lubenec	566438	107	972	10,39
Nepomyšl	566501	31	251	10,36
Očihov	566527	24	261	8,81
Petrohrad	566560	53	435	11,49
Podbořanský Rohozec	566608	12	90	11,11
Podbořany	566616	440	4 314	9,50
Vroutek	566934	134	1 295	9,65
KoP Podbořany		1 100	10 743	9,56

Obec	Kód obce	Uchazeči celkem	Obyvatelstvo 15-64 let	PN (v %)
Bílina	567451	1 209	11 621	9,91
Bořislav	567469	7	276	2,54
Bystřany	567477	84	1 255	6,61
Bžany	567485	36	595	5,55
Dubí	567507	565	5 480	9,84
Duchcov	567515	648	5 695	10,94
Háj u Duchcova	567523	45	794	5,67
Hostomice	567531	93	878	10,02
Hrob	567558	80	1 364	5,65
Hrobčice	567566	57	756	6,88
Jeníkov	567582	50	653	7,66
Kladruby	567604	13	253	5,14
Kostomlaty pod Milešovkou	567612	26	587	4,26
Koštany	567621	197	2 108	8,92
Krupka	567639	930	9 232	9,73
Lahošť	567647	33	417	7,19
Ledvice	567655	37	379	9,76
Lukov	546909	5	102	4,90
Měrunice	567698	16	238	6,30
Mikulov	567701	5	150	3,33
Modlany	567710	50	702	6,55
Moldava	567728	23	134	17,16
Novosedlice	567752	162	1 536	10,03
Ohnič	567761	36	499	7,21
Osek	567779	211	3 280	6,13
Proboštov	567787	166	1 880	8,62
Rtyně nad Bílinou	567809	35	581	5,68
Srbice	567833	22	235	8,94
Světec	567841	29	693	3,61
Teplice	567442	3 459	33 242	9,99
Újezdeček	567850	75	648	10,96
Zabrušany	567868	75	777	9,40
Žalany	567876	20	369	5,42
Žim	567884	8	117	6,84
KoP Teplice		8 507	87 526	9,32
Bitoveves	565997	38	292	11,64
Blažim	566012	22	190	11,05
Čeradice	530581	30	198	14,65
Deštnice	566128	12	122	9,02
Holedeč	566187	37	400	9,00
Liběšice	566357	56	525	9,52
Libočany	530590	21	378	4,76
Libořice	566381	22	242	9,09
Lipno	566403	33	361	8,86
Lišany	566411	17	105	16,19
Měcholupy	566454	109	694	15,42
Nové Sedlo	566519	47	377	12,47
Staňkovice	543128	71	624	11,06
Tuchořice	566853	43	480	8,54
Velemyšleves	566870	39	217	15,67
Zálužice	530603	6	52	11,54
Žatec	566985	1 432	12 978	10,56
Žiželice	567019	42	307	13,68
KoP Žatec		2 077	18 542	10,72

Obec	Kód obce	UoZ	Obyvatelstvo	PN (v %)
Budyně nad Ohří	564656	157	1 423	10,75
Černiv	564699	11	122	9,02
Evaň	564834	22	177	12,43
Chotěšov	564940	27	319	8,46
Klapý	565024	18	328	4,88
Křesín	565075	27	227	11,89
Libochovice	565164	255	2 292	10,82
Lkáň	546691	14	133	10,53
Martiněves	565253	49	508	9,25
Mšené-lázně	565318	123	1 159	10,44
Přestavky	565474	26	179	13,97
Radovesice	565521	29	299	9,70
Sedlec	546721	14	145	8,97
Slatina	565601	22	186	11,83
Žabovřesky nad Ohří	565938	14	168	7,74
KoP Libochovice		808	7 665	10,28
Bohušovice nad Ohří	564591	133	1 728	7,58
Brňany	564613	20	322	6,21
Brozany nad Ohří	564621	76	878	8,54
Býčkovice	546780	23	210	10,95
Dolánky nad Ohří	553646	15	173	8,67
Hlinná	564842	11	173	6,36
Horní Řepčice	546763	5	64	7,81
Chudoslavice	546810	4	109	3,67
Kamýk	546771	5	97	4,12
Křešice	565083	81	942	8,60
Libochovany	565156	34	398	8,54
Litoměřice	564567	1 315	16 284	7,95
Malíč	542491	13	117	10,26
Michalovice	542521	8	104	7,69
Miřejovice	530506	10	151	6,62
Mlékojedy	565296	17	156	10,90
Píšťany	542539	16	145	11,03
Ploskovice	565393	19	301	6,31
Polepy	565431	93	932	9,44
Staňkovice	546828	5	42	11,90
Terezín	565717	172	1 974	8,51
Travčice	565741	25	424	5,90
Trnovany	542407	20	234	8,55
Třebošín	565792	42	378	11,11
Velké Žernoseky	565857	31	336	9,23
Vrutice	565911	22	197	11,17
Žalhostice	565946	30	350	8,29
Žitenice	565962	77	1 070	7,20
KoP Litoměřice		2 322	28 289	8,08
Drahobuz	564770	21	175	12,00
Hoštka	564877	133	1 158	11,31
Chotiněves	564966	3	149	2,01
Levín	565105	7	86	8,14
Liběšice	565121	103	1 090	9,36
Lovečkovice	565211	39	362	10,77
Račice	565482	17	214	7,94
Rochov	565547	5	67	7,46
Snědovice	565610	39	541	7,21
Štětí	565709	803	6 094	12,75
Úštěk	565814	240	1 962	12,03
KoP Štětí		1 410	11 898	11,57

Obec	Kód obce	Uchazeči celkem	Obyvatelstvo 15-64 let	PN (v %)
Čížkovice	564711	74	940	7,77
Děčany	564729	33	234	13,68
Dlažkovice	564737	7	68	10,29
Chodovlice	564931	5	104	4,81
Chotiměř	564958	18	203	8,87
Jenčice	505528	20	234	8,55
Keblice	565016	23	239	9,62
Lhotka nad Labem	565113	13	320	3,44
Lovosice	565229	602	5 683	10,45
Lukavec	565237	31	280	10,71
Malé Žernoseky	565245	43	475	8,84
Podsedice	565415	28	418	6,70
Prackovice nad Labem	565458	38	411	9,25
Siřejovice	565598	13	191	6,81
Sulejovice	565695	36	577	6,24
Třebenice	565768	80	1 332	5,93
Třebívlice	565776	61	605	10,08
Úpohlavy	565806	16	171	9,36
Velemín	565849	89	1 037	8,39
Vchynice	565865	14	218	6,42
Vlastislav	565873	6	111	5,41
Vrbičany	565903	22	220	9,55
KoP Lovosice		1 272	14 071	8,91
Bechlín	564575	69	858	7,81
Brzánky	546755	10	53	16,98
Bříza	564648	20	309	6,15
Ctiněves	564672	21	200	10,50
Černěves	546852	11	151	7,28
Černouček	542423	12	201	5,97
Dobříň	564745	25	372	6,72
Doksany	564753	15	250	6,00
Dušníky	564818	24	297	8,08
Horní Beřkovice	564851	36	596	6,04
Hrobce	564893	41	442	9,28
Chodouny	564923	56	434	12,90
Kleneč	565032	32	343	9,33
Kostomlaty pod Řípem	565059	47	301	15,61
Krabčice	565067	38	562	6,76
Kyškovice	565091	10	181	5,52
Libkovic pod Řípem	565148	36	357	9,52
Libotenice	565172	34	304	11,18
Mnetěš	565300	21	387	5,43
Nové Dvory	565342	15	265	5,66
Oleško	542440	7	58	12,07
Račiněves	565491	30	388	7,47
Roudnice nad Labem	565555	733	8 543	8,55
Straškov-Vodochody	565679	77	698	10,89
Vědomice	565831	40	577	6,93
Vražkov	565881	18	302	5,96
Vrbice	565890	36	341	10,56
Záluží	542482	14	115	12,17
Židovice	565954	27	246	10,98
KoP Roudnice nad Labem		1 555	18 131	8,52

Obec	Kód obce	Uchazeči celkem	Obyvatelstvo 15-64 let	PN (v %)
Brandov	567078	9	175	5,14
Český Jiřetín	567108	4	52	7,69
Hora Svaté Kateřiny	567167	31	293	10,58
Horní Jiřetín	567175	176	1 473	11,95
Klíný	567191	3	76	3,95
Litvínov	567256	2 413	16 705	14,37
Lom	567264	356	2 642	13,47
Louka u Litvínova	567272	69	501	13,57
Mariánské Radčice	567302	44	338	13,02
Meziboří	567311	402	3 170	12,65
Nová Ves v Horách	567329	27	327	7,95
KoP Litvínov		3 534	25 752	13,66
Bečov	567043	175	1 108	15,79
Bělušice	567051	18	164	10,98
Braňany	567060	98	935	10,48
Havraň	567141	39	494	7,89
Korozluky	567221	9	136	6,62
Lišnice	567248	16	159	10,06
Lužice	567281	30	438	6,85
Malé Březno	567299	9	171	5,26
Most	567027	5 891	46 583	12,60
Obrnice	567337	280	1 537	18,15
Patokryje	567345	34	324	10,49
Polerady	567353	10	181	5,52
Skršín	567361	12	166	7,23
Volevčice	546437	4	66	6,06
Želenice	567426	34	343	9,91
KoP Most		6 659	52 805	12,57
Dolní Zálezly	567931	30	368	8,15
Habrovany	567957	11	157	7,01
Homole u Panny	567973	22	234	9,40
Chabařovice	568007	225	1 708	12,94
Chlumec	568015	231	3 129	7,29
Chuderov	568023	59	702	8,40
Libouchec	568058	124	1 245	9,72
Malé Březno	568091	31	360	7,78
Malečov	568104	43	544	7,72
Petrovice	568147	50	650	7,54
Povrly	568155	155	1 530	9,54
Přestanov	530620	19	279	6,81
Ryjice	546186	12	127	9,45
Řehlovice	568201	82	944	8,26
Stebno	546925	29	320	9,06
Tašov	568287	7	105	5,71
Telnice	568295	33	499	6,61
Tisá	568309	49	641	7,64
Trmice	553697	430	2 131	19,94
Ústí nad Labem	554804	8 412	62 407	13,29
Velké Březno	568350	119	1 460	8,15
Velké Chvojno	555223	51	605	8,43
Zubrnice	568384	16	162	9,88
KoP Ústí nad Labem		10 240	80 307	12,56

Obec	Kód obce	Uchazeči celkem	Obyvatelstvo 15-64 let	PN (v %)
Arnoltice	562343	28	274	9,85
Benešov nad Ploučnicí	562351	273	2 552	10,19
Bynovec	544647	15	196	7,14
Česká Kamenice	562394	412	3 603	11,13
Děčín	562335	3 678	32 875	10,80
Dobkovice	562408	46	458	9,83
Dobrná	545783	21	317	5,99
Dolní Habartice	545856	32	389	7,71
Františkov nad Ploučnicí	545899	27	287	9,41
Heřmanov	562483	44	343	11,95
Horní Habartice	545929	23	276	8,33
Hřensko	562513	10	218	4,59
Huntířov	562521	45	546	8,24
Janov	544680	17	201	8,46
Janská	530395	13	146	8,90
Jetřichovice	562556	20	273	6,59
Jílové	562564	312	3 585	8,56
Kámen	546453	13	145	8,28
Kunratice	546330	23	165	13,33
Kytlice	562645	17	352	4,83
Labská Stráň	544701	14	160	8,75
Ludvíkovice	546496	37	609	5,75
Malá Veleň	562700	25	303	7,26
Mašovice	562718	38	613	5,71
Markvartice	545678	37	470	7,23
Merboltice	545791	18	123	14,63
Růžová	566900	34	328	10,06
Srbská Kamenice	546348	7	154	4,55
Starý Šachov	545538	8	147	5,44
Těchlovice	555193	31	374	7,49
Valkeřice	562874	33	280	11,79
Velká Bukovina	562891	17	317	5,36
Verneřice	562921	75	772	9,59
Veselé	562939	17	219	7,31
KoP Děčín		5 460	52 070	10,12
Dolní Poustevna	562441	110	1 271	8,58
Doubice	530417	3	68	4,41
Jiříkov	562581	316	2 592	11,77
Krásná Lípa	562611	236	2 254	10,20
Lipová	562661	19	414	4,59
Lobendava	545708	23	261	8,43
Mikulášovice	562751	156	1 493	10,11
Rumburk	562777	656	7 672	8,34
Staré Křečany	562823	97	862	11,25
Šluknov	562858	507	3 799	13,03
Velký Šenov	562912	133	1 323	9,90
Vilémov	562947	38	646	5,57
KoP Rumburk		2 294	22 655	9,88
Dolní Podluží	562432	70	828	8,09
Horní Podluží	562505	38	543	6,81
Chřibská	562530	106	972	10,49
Jiřetín pod Jedlovou	562572	48	433	10,62
Rybniště	562793	53	460	11,30
Varnsdorf	562882	1 115	10 604	10,08
KoP Varnsdorf		1 430	13 840	9,92