



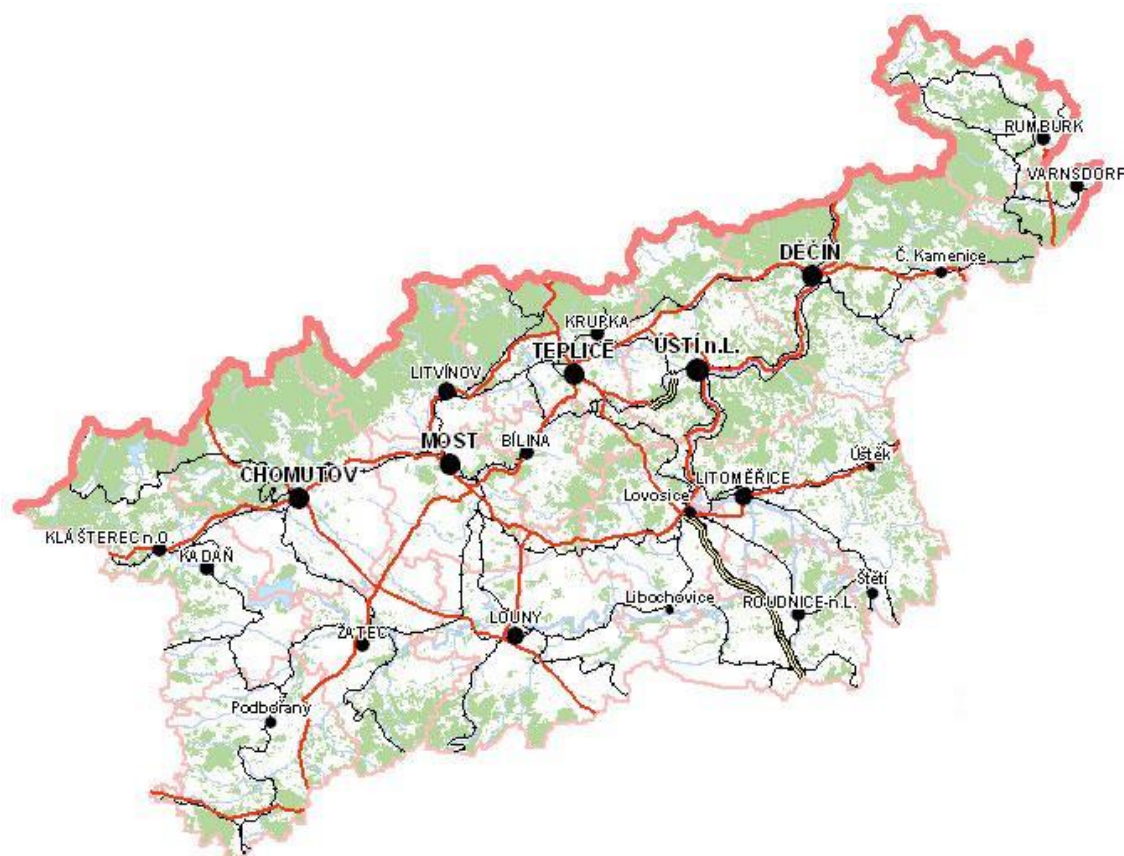
Úřad práce ČR

Krajská pobočka v Ústí nad Labem

Dvořákova 18 | 400 01 Ústí nad Labem | Tel.: 950 171 111

Měsíční statistická zpráva

DUBEN 2014



Zpracoval: Bc. Michal Tuček

<http://portal.mpsv.cz/upcr/kp/ulk/informace/bulletiny>

Osnova:

1. INFORMACE O NEZAMĚSTNANOSTI V ÚSTECKÉM KRAJI K 30. 4. 2014	2
2. CHARAKTERISTIKA VÝVOJE NEZAMĚSTNANOSTI A VOLNÝCH PRACOVNÍCH MÍST V ÚSTECKÉM KRAJI	3
3. MAPOVÁNÍ PREDIKCE TRENDŮ ZAMĚSTNANOSTI A POTŘEB ZAMĚSTNAVATELŮ V ÚSTECKÉM KRAJI	7
4. REALIZACE AKTIVNÍ POLITIKY ZAMĚSTNANOSTI V ÚSTECKÉM KRAJI	8
5. POSKYTNUTÉ NEPOJISTNÉ SOCIÁLNÍ DÁVKY V ÚSTECKÉM KRAJI	11
6. PROJEKTY SPOLUFINANCOVANÉ Z ESF REALIZOVANÉ NA KRP ÚSTÍ NAD LABEM	12
7. VEŘEJNÁ SLUŽBA REALIZOVANÁ V ÚSTECKÉM KRAJI	14
8. AKTIVITY EURES PORADCE V ÚSTECKÉM KRAJI	14
9. KONTROLNÍ A INSPEKČNÍ ČINNOST NA KRP ÚSTÍ NAD LABEM	15
10. ZAHRANIČNÍ ZAMĚSTNANOST V ÚSTECKÉM KRAJI	16
11. PŘÍLOHY - PODÍL NEZAMĚSTNANÝCH V OBCÍCH ÚSTECKÉHO KRAJE K 30. 4. 2014	17

1. INFORMACE O NEZAMĚSTNANOSTI V ÚSTECKÉM KRAJI K 30. 4. 2014

V dubnu celkový počet uchazečů o zaměstnání klesl o 3,2 % na 64 820 osob, počet hlášených volných pracovních míst vzrostl o 1,7 % na 2 640 a podíl nezaměstnaných osob na obyvatelstvu ve věku 15 - 64 let klesl na stávajících 11,32 %. Nezaměstnanost v Ústeckém kraji tak celkově klesla, což je v průběhu jarních měsíců očekávaný jev, který se každoročně opakuje. Mezi okresy s největším poklesem nezaměstnaných patří Děčín a Litoměřice.

K 30. 4. 2014 evidoval Úřad práce ČR (ÚP ČR), Krajská pobočka v Ústí nad Labem celkem **64 820 uchazečů o zaměstnání**. Jejich počet byl o 2 131 nižší než na konci předchozího měsíce. Ve srovnání se stejným obdobím minulého roku je nižší o 283 osob. Z tohoto počtu bylo **63 280 dosažitelných** uchazečů o zaměstnání ve věku 15 - 64 let. Bylo to o 2 193 méně než na konci předchozího měsíce.

V průběhu měsíce bylo nově zaevidováno 4 958 osob. Ve srovnání s minulým měsícem to bylo méně o 144 osob a v porovnání se stejným obdobím předchozího roku více o 76 osob.

Z evidence během dubna odešlo celkem 7 089 uchazečů (ukončená evidence, vyřazení uchazeči). Bylo to o 961 osob více než v předchozím měsíci a o 1 204 osob více než ve stejném měsíci minulého roku. Do zaměstnání z nich ve sledovaném měsíci nastoupilo 4 958, tj. o 856 více než v předchozím měsíci a o 1 497 více než ve stejném měsíci minulého roku, 1 449 uchazečů o zaměstnání bylo umístěno prostřednictvím ÚP ČR, 3 509 umístěno jiným způsobem, 892 vyřazeno sankčně a 1 239 z jiných důvodů.

Meziměsíční pokles evidovaných uchazečů o zaměstnání byl zaznamenán ve všech okresech Ústeckého kraje. Největší připadal na okresy Děčín (5,0 %, 9 995 UoZ) a Litoměřice (6,3 %, 7 735 UoZ), nejmenší na okres Ústí nad Labem (1,1 %, 10 496 UoZ).

Ke konci měsíce bylo evidováno na ÚP ČR, Krajské pobočce v **31 946 žen**. Jejich podíl na celkovém počtu uchazečů činil 49,3 %. **Podporu v nezaměstnanosti** pobíralo **10 242 uchazečů** o zaměstnání, tj. 15,8 % všech uchazečů v evidenci. V evidenci bylo **7 271 osob se zdravotním postižením (OZP)**, což představovalo 11,2 % z celkového počtu nezaměstnaných.

Ke konci dubna bylo evidováno **2 829 absolventů škol** všech stupňů vzdělání a **mladistvých**, jejichž počet klesl ve srovnání s předchozím měsícem o 206 osob a ve srovnání se stejným měsícem minulého roku byl nižší o 892 osob. Na celkové nezaměstnanosti se podíleli 4,4 %.

Podíl nezaměstnaných osob, tj. počet dosažitelných uchazečů o zaměstnání ve věku 15 - 64 let k obyvatelstvu stejného věku, klesl k 30. 4. 2014 na **11,32 %**. Podíl nezaměstnaných žen klesl na 11,34 % a podíl nezaměstnaných mužů na 11,31 %.

Podíl nezaměstnaných stejný nebo vyšší než celokrajský průměr vykázaly 3 okresy Ústeckého kraje, přičemž nejvyšší byl v okresech Most (13,47 %) a Ústí nad Labem (12,93 %). Nejnižší podíl nezaměstnaných byl zaznamenán v okresech Litoměřice (9,54 %) a Teplice (9,96 %). Všechny okresy Ústeckého kraje tak převyšují republikový průměr.

Kraj evidoval k 30. 4. 2014 celkem **2 640 volných pracovních míst**. Jejich počet byl o 45 vyšší než v předchozím měsíci a o 230 vyšší než ve stejném měsíci minulého roku. Na jedno volné pracovní místo připadalo v průměru 24,6 uchazeče, z toho nejvíce v okrese Ústí nad Labem (40,8 UoZ) a nejméně v okrese Teplice (15,4 UoZ). Z celkového počtu nahlášených volných míst bylo 386 vhodných pro osoby se ZP, na jedno volné pracovní místo tak připadalo 18,8 těchto osob. Volných pracovních míst pro absolventy a mladistvé bylo registrováno 615, na jedno volné místo připadalo 4,6 uchazečů této kategorie.

V rámci aktivní politiky zaměstnanosti (APZ) bylo k 30. 4. 2014 prostřednictvím příspěvků v rámci APZ podpořeno 5 316 uchazečů.

Nejčastějšími obory činností, které byly v tomto měsíci podpořeny prostřednictvím SÚPM - SVČ, byly osobní služby (kadeřnictví a masérství) a řemeslné profese jako vodoinstalatérství či truhlářství. Raritou v průběhu dubna bylo podpoření chovu hlodavců. V případě VPP se jedná především o pomocné a úklidové práce a v případě podpory CHPM nejčastěji o ostrahu objektů či úklidové služby. Nově se začíná rozvíjet APP, u kterých se jedná o pomocné a úklidové práce jako v případě VPP.

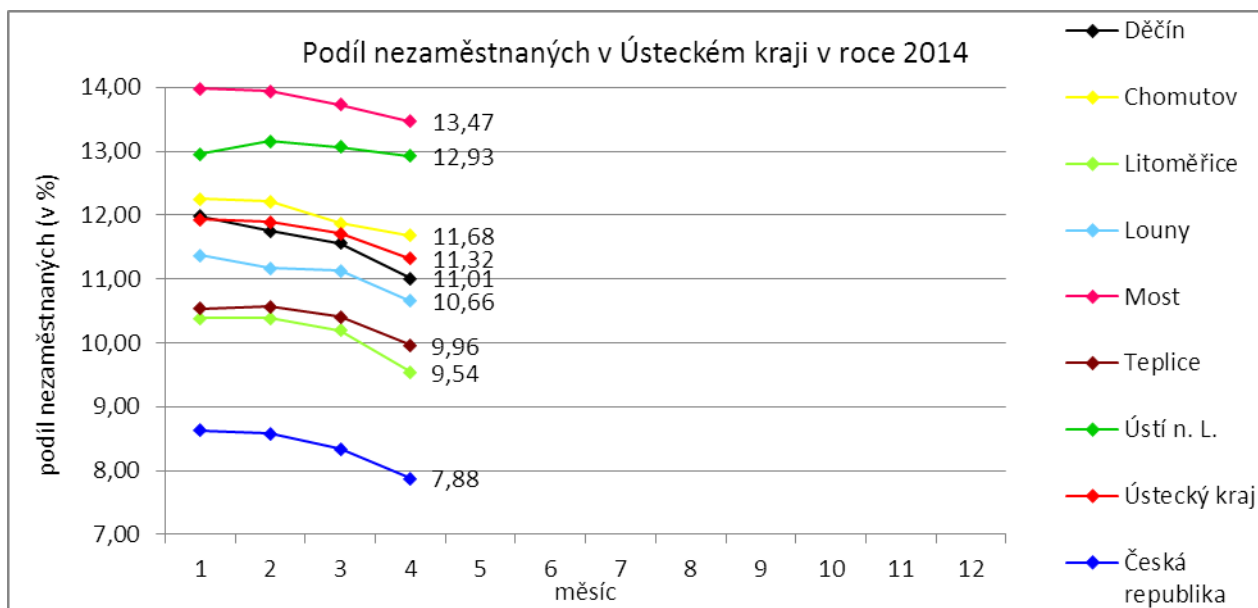
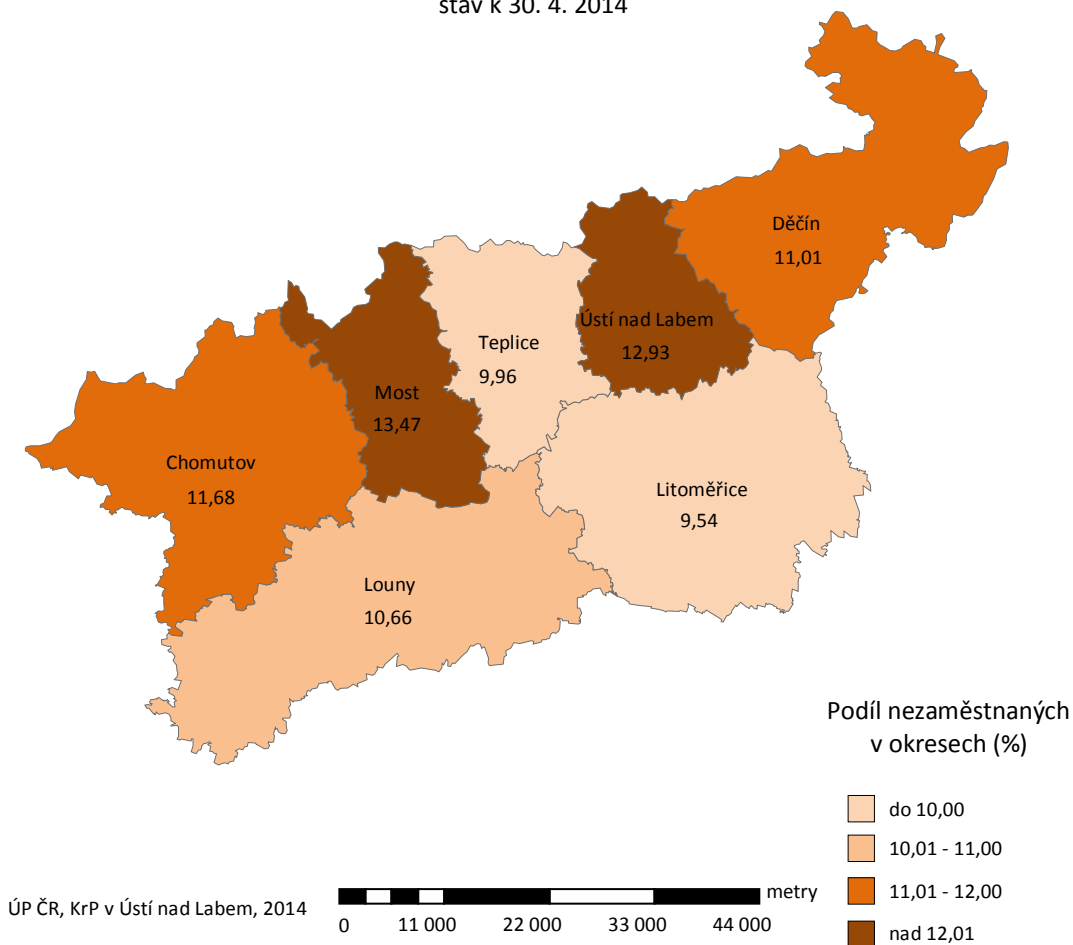
Informace o vývoji nezaměstnanosti v ČR v elektronické formě jsou zveřejněny na internetové adrese <http://portal.mpsv.cz/sz/stat>. Jednotlivé tiskové zprávy vydávané tiskovou mluvčí Úřadu práce ČR Mgr. Kateřinou Beránkovou jsou zveřejňovány na portálu MPSV na adrese <http://portal.mpsv.cz/upcr>, kde jsou k nalezení i další aktuální informace týkající se nezaměstnanosti, generálního ředitelství i jednotlivých krajských poboček.

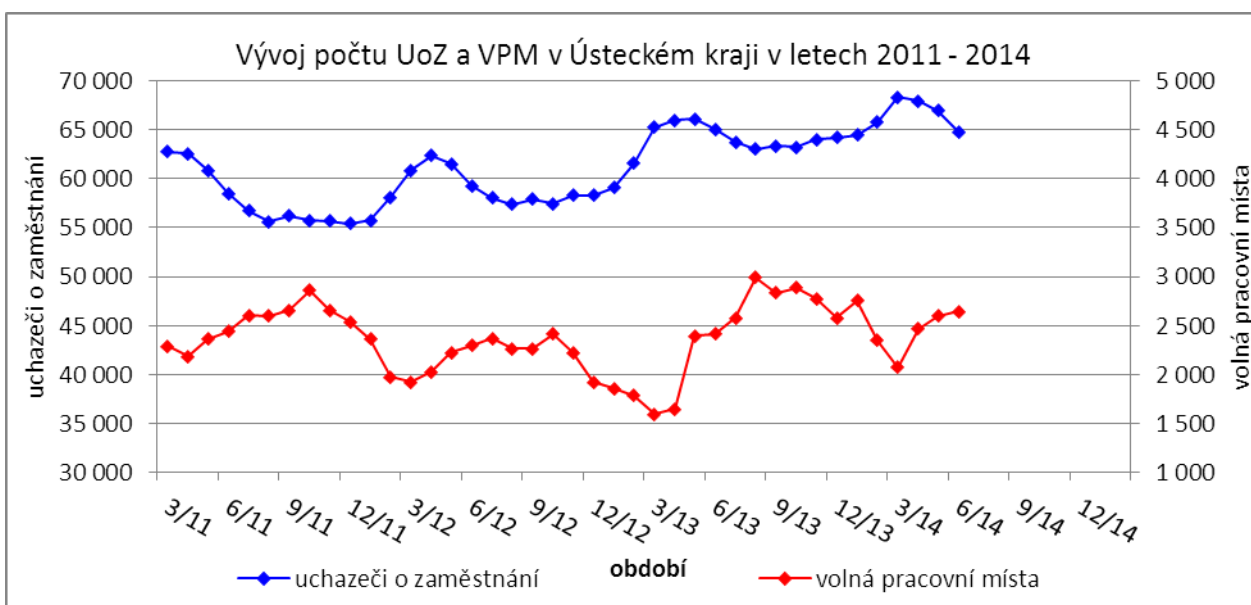
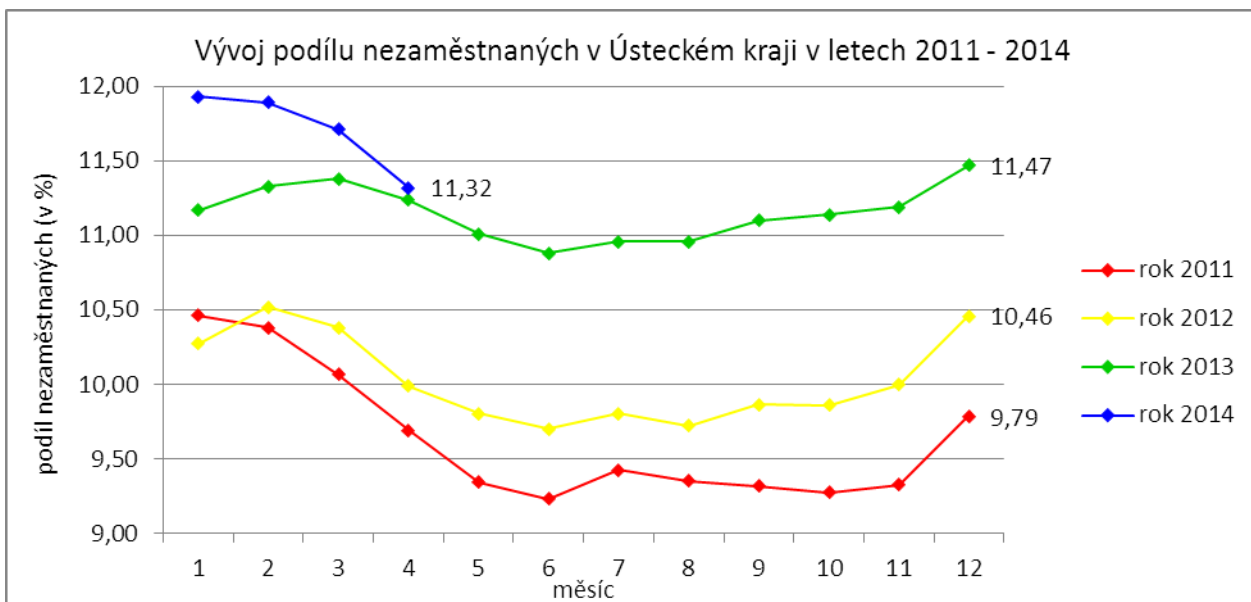
2. CHARAKTERISTIKA VÝVOJE NEZAMĚŠTNANOSTI A VOLNÝCH PRACOVNÍCH MÍST V ÚSTECKÉM KRAJI

Podíl nezaměstnaných na obyvatelstvu ve věku 15-64 let

okresy Ústeckého kraje

stav k 30. 4. 2014





Tabulka č. 1 - Vývoj nezaměstnanosti v Ústeckém kraji

Ukazatel		Stav k		
		30. 4. 2013	31. 3. 2014	30. 4. 2014
evidovaní uchazeči o zaměstnání		65 103	66 951	64 820
- z toho	ženy	31 660	32 731	31 946
	absolventi a mladiství	3 721	3 035	2 829
	uchazeči se zdravotním postižením	7 153	7 265	7 271
uchazeči s nárokem na PvN		11 778	10 914	10 242
podíl nezaměstnaných osob (v %)		11,24	11,71	11,32
volná pracovní místa		2 410	2 595	2 640
počet uchazečů na 1 volné pracovní místo		27,01	25,80	24,55

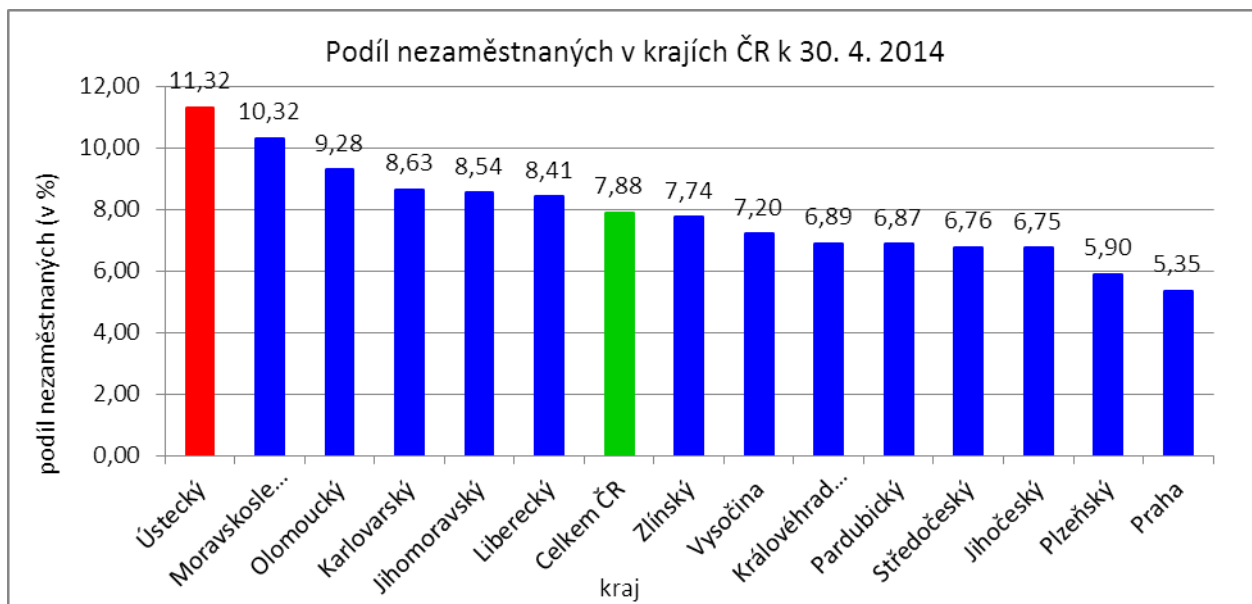
Tabulka č. 2 - Tok nezaměstnanosti v Ústeckém kraji

Ukazatel	Stav k		
	30. 4. 2013	31. 3. 2014	30. 4. 2014
nově evidovaní uchazeči o zaměstnání	4 882	5 102	4 958
uchazeči s ukončenou evidencí a vyřazení uchazeči	5 885	6 128	7 089
- z toho umístění celkem	3 461	4 102	4 958
- z toho umístění úřadem práce	797	757	1 449

Tabulka č. 3 - Vývoj nezaměstnanosti v jednotlivých okresech Ústeckého kraje

Okresy	Uchazeči o zaměstnání									UoZ s nár. na PvN ke konci sled. měsíce
	ke konci min. měsíce	nově hlášení	vyřazení a s ukončenou evidencí					ke konci sled. měsíce	z toho ženy	
			celkem	z toho						
				umístění celkem	z toho ÚP	sankčně vyřazení	ostatní			
Děčín	10 518	683	1 206	907	267	119	180	9 995	4 716	1 703
Chomutov	10 522	835	1 017	659	145	155	203	10 340	5 274	1 469
Litoměřice	8 251	582	1 098	807	198	61	230	7 735	3 780	1 623
Louny	6 907	584	868	689	265	62	117	6 623	3 281	1 274
Most	10 833	683	900	577	189	153	170	10 616	5 528	1 407
Teplice	9 304	732	1 021	603	116	235	183	9 015	4 533	1 382
Ústí n. L.	10 616	859	979	716	269	107	156	10 496	4 834	1 384
Ústecký kraj	66 951	4 958	7 089	4 958	1 449	892	1 239	64 820	31 946	10 242

Okresy	Volná pracovní místa				UoZ / VPM	Podíl nezaměstnaných na obyvatelstvu (v %)			Obyvatelstvo 15-64 let		
	ke konci min. měsíce	ke konci sled. měsíce	z toho pro			celkem	ženy	muži	celkem	ženy	muži
			abs. a mlad.	osoby se ZP							
Děčín	364	343	78	69	29,14	11,01	10,54	11,46	88 171	43 255	44 916
Chomutov	247	318	47	31	32,52	11,68	12,23	11,16	86 724	42 094	44 630
Litoměřice	282	287	65	30	26,95	9,54	9,52	9,56	79 804	38 927	40 877
Louny	348	294	52	45	22,53	10,66	10,65	10,67	58 739	28 813	29 926
Most	574	557	176	72	19,06	13,47	14,36	12,62	78 275	38 158	40 117
Teplice	553	584	98	62	15,44	9,96	10,17	9,76	87 195	42 769	44 426
Ústí n. L.	227	257	99	77	40,84	12,93	11,91	13,94	80 002	39 796	40 206
Ústecký kraj	2 595	2 640	615	386	24,55	11,32	11,34	11,31	558 910	273 812	285 098



SETŘÍDĚNÍ OKRESŮ k 30. dubnu 2014

	podíl nezam. v %		meziměs. přírůst./ úbytek nezam. v %		počet uchazečů na 1 VPM
1 Bruntál	13,5	Brno-město	-0,8	Karviná	48,4
2 Most	13,5	Praha-západ	-0,8	Bruntál	43,0
3 Ústí nad Labem	12,9	Praha	-1,0	Jeseník	41,0
4 Karviná	12,6	Ústí nad Labem	-1,1	Ústí nad Labem	40,8
5 Chomutov	11,7	Karviná	-1,6	Sokolov	34,0
6 Jeseník	11,6	Chomutov	-1,7	Chomutov	32,5
7 Ostrava-město	11,6	Ostrava-město	-1,8	Hodonín	29,2
8 Děčín	11,0	Kladno	-1,9	Děčín	29,1
9 Hodonín	10,8	Most	-2,0	Litoměřice	27,0
10 Louny	10,7	Praha-východ	-2,3	Kladno	26,7
11 Znojmo	10,6	Liberec	-2,5	Karlovy Vary	26,3
12 Přerov	10,4	Mladá Boleslav	-2,6	Znojmo	24,7
13 Sokolov	10,4	Teplice	-3,1	Ostrava-město	23,2
14 Teplice	10,0	Jablonec nad Nisou	-3,6	Louny	22,5
15 Šumperk	9,6	Sokolov	-3,7	Olomouc	22,1
16 Litoměřice	9,5	Mělník	-3,9	Brno-město	21,8
17 Český Krumlov	9,4	Louny	-4,1	Rakovník	21,7
18 Třebíč	9,1	Trutnov	-4,3	Přerov	21,3
19 Příbram	9,0	Beroun	-4,4	Most	19,1
20 Vsetín	8,9	Semily	-4,5	Třebíč	18,3
21 Brno-město	8,9	Plzeň-město	-4,7	Šumperk	17,5
22 Česká Lípa	8,9	České Budějovice	-4,9	Kroměříž	17,5
23 Olomouc	8,9	Karlovy Vary	-4,9	Vsetín	17,1
24 Kolín	8,9	Děčín	-5,0	Opava	16,4
25 Kroměříž	8,7	Brno-venkov	-5,0	Náchod	16,1
26 Liberec	8,7	Nymburk	-5,1	Česká Lípa	15,6
27 Trutnov	8,7	Frýdek-Místek	-5,3	Teplice	15,4
28 Kladno	8,7	Přerov	-5,3	Mělník	15,4
29 Karlovy Vary	8,6	Blansko	-5,5	Žďár nad Sázavou	15,3
30 Opava	8,6	Hradec Králové	-5,9	Rychnov nad Kněžnou	15,2
31 Svitavy	8,5	Nový Jičín	-6,2	Kutná Hora	15,0
32 Kutná Hora	8,3	Litoměřice	-6,3	Vyškov	14,9
33 Semily	8,3	Olomouc	-6,3	Příbram	14,8
34 Mělník	8,2	Příbram	-6,4	Blansko	14,7
35 Nymburk	8,1	Zlín	-6,4	Hradec Králové	13,8
36 Břeclav	7,9	Česká Lípa	-6,6	Jindřichův Hradec	13,7
37 Tábor	7,7	Rokycany	-6,6	Prostějov	13,4
38 Tachov	7,6	Kroměříž	-6,7	Frýdek-Místek	13,4
39 Rakovník	7,6	Tábor	-6,8	Jičín	13,2
40 Prostějov	7,6	Domažlice	-6,8	Praha-východ	12,8
41 Nový Jičín	7,6	Bruntál	-6,8	Strakonice	12,7
42 Žďár nad Sázavou	7,5	Plzeň-jih	-6,8	Tábor	12,7
43 Frýdek-Místek	7,5	Rakovník	-7,0	Jablonec nad Nisou	12,6
44 Strakonice	7,4	Opava	-7,0	Nový Jičín	12,4
45 Hradec Králové	7,4	Kolín	-7,0	Zlín	12,0
46 Jablonec nad Nisou	7,3	Vsetín	-7,1	Chrudim	11,6
47 Chrudim	7,2	Prostějov	-7,2	Praha-západ	11,6
48 Blansko	7,2	Český Krumlov	-7,2	Břeclav	11,6
49 Uherské Hradiště	7,0	Vyškov	-7,3	Uherské Hradiště	11,4
50 Cheb	6,9	Uherské Hradiště	-7,8	Havlíčkův Brod	11,4
51 Brno-venkov	6,9	Jihlava	-8,0	Brno-venkov	10,9
52 Jihlava	6,9	Hodonín	-8,1	Jihlava	10,6
53 Zlín	6,8	Cheb	-8,2	Semily	10,6
54 Vyškov	6,6	Strakonice	-8,2	Trutnov	10,4
55 Beroun	6,6	Kutná Hora	-8,2	Svitavy	10,2
56 Ústí nad Orlicí	6,6	Plzeň-sever	-8,2	Plzeň-jih	9,7
57 Havlíčkův Brod	6,5	Šumperk	-8,3	Český Krumlov	9,5
58 Jindřichův Hradec	6,3	Pardubice	-8,4	Mladá Boleslav	8,8
59 Písek	6,2	Havlíčkův Brod	-8,9	Pelhřimov	8,7
60 Náchod	6,2	Ústí nad Orlicí	-9,0	Tachov	8,4
61 Klatovy	6,1	Náchod	-9,1	Pardubice	8,3
62 Pardubice	5,9	Žďár nad Sázavou	-9,9	Kolín	8,2
63 Domažlice	5,9	Písek	-9,9	Ústí nad Orlicí	7,9
64 České Budějovice	5,9	Tachov	-10,1	Liberec	7,8
65 Jičín	5,9	Jičín	-10,2	Plzeň-sever	7,7
66 Plzeň-město	5,9	Rychnov nad Kněžnou	-10,7	Praha	7,3
67 Plzeň-sever	5,6	Benešov	-11,2	Prachatice	7,3
68 Prachatice	5,5	Břeclav	-11,3	České Budějovice	7,3
69 Praha	5,4	Třebíč	-11,6	Beroun	7,1
70 Benešov	5,2	Chrudim	-11,8	Rokycany	7,0
71 Rychnov nad Kněžnou	5,2	Svitavy	-11,8	Písek	6,3
72 Rokycany	5,1	Pelhřimov	-12,0	Domažlice	6,1
73 Pelhřimov	5,1	Znojmo	-12,0	Plzeň-město	6,1
74 Plzeň-jih	5,0	Jindřichův Hradec	-12,8	Benešov	5,9
75 Praha-západ	4,6	Prachatice	-13,0	Klatovy	5,7
76 Mladá Boleslav	4,6	Klatovy	-13,1	Cheb	5,6
77 Praha-východ	3,6	Jeseník	-13,6	Nymburk	4,2
Čelkem ČR	7,9	Čelkem ČR	-5,5	Čelkem ČR	13,0

3. MAPOVÁNÍ PREDIKCE TRENDŮ ZAMĚSTNANOSTI A POTŘEB ZAMĚSTNAVATELŮ V ÚSTECKÉM KRAJI

V krátkodobém horizontu 2 až 3 měsíců se v Ústeckém kraji předpokládá pokračující mírný pokles stávajícího počtu uchazečů o zaměstnání i podílu nezaměstnaných na obyvatelstvu ve věku 15-64 let, přičemž v jednotlivých okresech může docházet k rozdílnému vývoji. Kladně se na tomto vývoji podílí především sezónní práce ve stavebnictví a zemědělství, které se v průběhu dubna naplno rozeběhly. Lze se důvodně domnívat, že tento trend bude panovat až do prázdninových měsíců, kdy bude naopak docházet k ukončování jiných sezónních prací např. ve školství. Signály od vybraných zaměstnavatelů opětovně naznačují, že u nich dochází k pozvolnému nárůstu produkce a výroby, na který by měl být vázán i nábor nových pracovníků.

Ve většině okresů Ústeckého kraje se v nejbližších měsících očekává pokračující nárůst počtu hlášených volných pracovních míst. Mezi nejžádanější profese patří obchodní zástupci, finanční poradci, učitelé, administrativní pracovníci, operátoři výroby či call center, čišníci a servírky, kuchaři, prodavači, řidiči automobilů (především MKD), strážníci a ostraha objektu, elektrikáři, stavební dělníci a truhláři.

V průběhu měsíce dubna 2014 bylo uskutečněno 140 monitorovacích návštěv u zaměstnavatelů, přičemž nejvíce (46) proběhlo v okrese Teplice. Z názorů navštívených zaměstnavatelů vyplývá očekávaný pozvolný nárůst počtu zakázek i objemu výroby a na ně vázané přijímání nových pracovníků. Pozitivně se zaměstnavatelé staví k nástrojům APZ či nabízeným RIP, které by mohly částečně napomoci ke zlepšení personální situace ve společnostech. Za pozitivní může brát skutečnost, že žádný z navštívených zaměstnavatelů nepředpokládá v nejbližších měsících propouštění svých zaměstnanců, což je jev v nedávné minulosti nevídaný.

Tabulka č. 4 - Potřeby zaměstnavatelů v Ústeckém kraji

Název zaměstnavatele s očekávaným nejvyšším počtem nově vytvářených prac. míst	IČ	Obec, město	Obor činnosti (CZ-NACE kód + název)	Předpokl. nárůst celkem
Toyoda Gosei Czech, s.r.o.	26437171	Kláštrec n. O.	22 - Výroba pryžových výrobků a plastových výrobků	125
PIERBURG s.r.o.	25488805	Ústí n. L.	2932 - Výroba ostatních dílů a příslušenství pro motorová vozidla	50
Exact Systems Czech Republic s.r.o.	27648401	Bílina, Krupka	28 - Výroba strojů a zařízení j. n.	25
Max restaurant s.r.o.	24734969	Teplice	56 - Stravování a pohostinství	15
Požadavky zaměstnavatele z hlediska kvalifikace na nové zaměstnance a zhodnocení, zda UoZ a zájemci tyto požadavky splňují, popř. zda by absolvováním vhodného rekv. kurzu dosáhli požadované kvalifikační úrovně:				
Toyoda Gosei Czech, s.r.o.	Společnost pořádá vlastní VŘ, přijímá hlavně operátory výroby, pracovníky oddělení kvality, projektového řízení a plánování výroby. Aktivně spolupracuje s ÚP v projektu „Odborná praxe pro mladé do 30 let věku v Ústeckém kraji“.			
PIERBURG s.r.o.	Společnost má požadavek na uchazeče se základním vzděláním, pokud po zaškolení splní požadavky zaměstnavatele.			
Exact Systems Czech Republic s.r.o.	Zaměstnavatel požaduje uchazeče se základním vzděláním a vyučené, kterých je v evidenci dostatek.			
Max restaurant s.r.o.	Zaměstnavatel má zájem o vyučené, SŠ i VŠ (vč. studentů na krátkodobé brigády). Zájem je i absolventské praxe.			
Název zaměstnavatele s očekávaným nejvyšším počtem propouštěných zaměstnanců	IČ	Obec, město	Obor činnosti (CZ-NACE kód + název)	Předpokl. pokles celkem
Žádný takový zaměstnavatel nebyl v dubnu nahlášen.				

V současné době zatím stále nelze předpokládat, že by v horizontu 1 roku došlo k výraznému zlepšení situace v nezaměstnanosti. Poslední signály z jednotlivých okresů napovídají, že by mohlo docházet k mírnému zlepšení situace na trhu práce, ale k jejímu významnějšímu zlepšení může dojít až s globálním oživením ekonomiky, které na sebe naváže růst objemu výroby a vytváření nových pracovních míst.

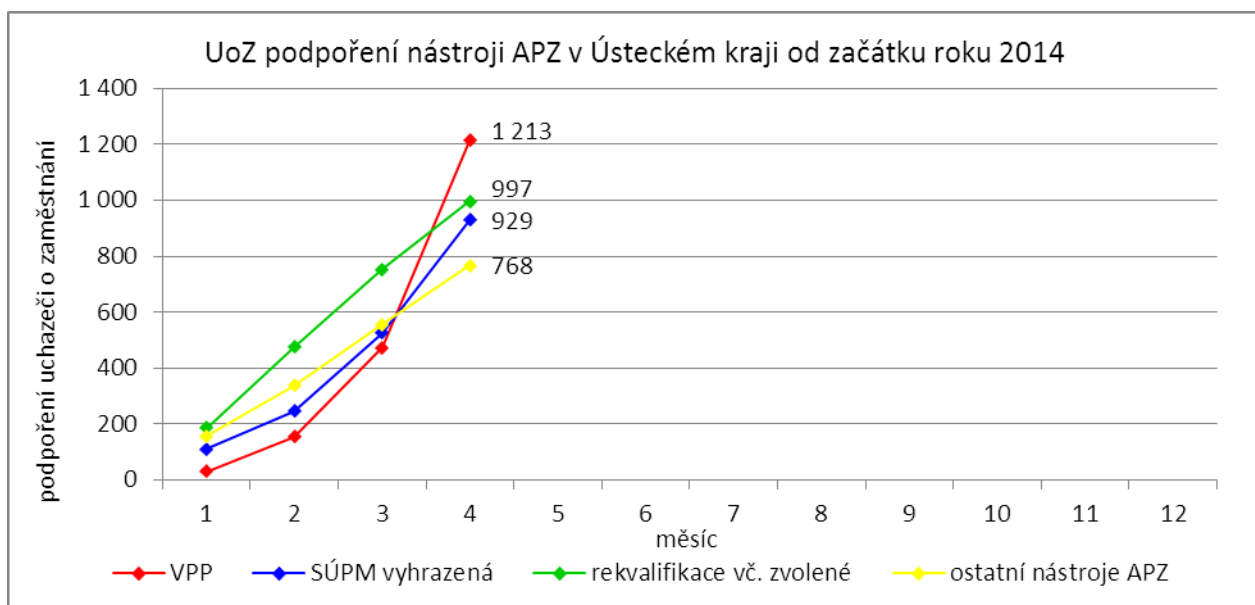
4. REALIZACE AKTIVNÍ POLITIKY ZAMĚŠTNANOSTI V ÚSTECKÉM KRAJI

Tabulka č. 5 - Pracovní místa podpořená v rámci APZ a rekvalifikace uchazečů/zájemců o zaměstnání

Ukazatel	Aktuální stav k		Od počátku roku	
	30. 4. 2013	30. 4. 2014	2013	2014
Pracovní místa podpořená v rámci APZ				
Veřejně prospěšné práce (VPP)	333	1 155	216	713
Projekty ESF OP LZZ - VPP	1 780	1 512	1 076	915
Společensky účelná pracovní místa (SÚPM) zřízená i vyhrazená místa	186	902	23	404
Projekty ESF OP LZZ - SÚPM	507	1 024	322	516
SÚPM - samostatně výdělečná činnost (SVČ)	196	277	45	56
Chráněná pracovní místa (CHPM), CHPM - SVČ, CHPM a CHPM - SVČ provoz	272	300	43	32
Projekty ESF OP LZZ - cílené programy	x	461	x	150
Projekty ESF OP LZZ - Odborná praxe mladých do 30 let	x	629	x	426
Ostatní nástroje APZ	2	7	2	3
Pracovní místa podpořená v rámci APZ celkem	3 276	6 267	1 727	3 215
Rekvalifikace uchazečů a zájemců o zaměstnání				
Uchazeči a zájemci zařazení do rekvalifikací vč. ESF	70	266	329	534
Uchazeči a zájemci, kteří zahájili zvolenou rekvalifikaci vč. ESF	220	275	557	463

Mezi dlouhodobě nejčastěji využívané nástroje aktivní politiky zaměstnanosti financované z národního rozpočtu i ESF patří veřejně prospěšné práce a vyhrazená společensky účelná pracovní místa. Mezi další významné nástroje patří podpora osob začínajících výkon SVČ nebo zaměstnavatelů zaměstnávajících osoby se zdravotním postižením. Ostatní nástroje, jako překlenovací příspěvek, příspěvek na zpracování, při přechodu na nový podnikatelský program, aktivizační pracovní příležitost apod., patří mezi doplňkové a jsou využívány v omezené míře. Součástí APZ jsou také rekvalifikace, u kterých sice nedochází k vytváření pracovních míst, ale ke zvyšování kvalifikace zařazených uchazečů/zájemců o zaměstnání. Úspěšní absolventi rekvalifikačních kurzů tím zvyšují své šance na trhu práce k získání vhodného zaměstnání.

K 30. 4. 2014 bylo v rámci nástrojů aktivní politiky zaměstnanosti **vytvořeno 6 267 míst a podpořeno 6 299 osob. Od začátku roku se pak jedná o vytvoření 3 215 míst a podporu 3 907 osob** (viz. graf - UoZ podpoření nástroji APZ v Ústeckém kraji od začátku roku 2014), ve většině případů uchazečů o zaměstnání.



Klasickým nástrojem APZ s největším pohybem osob jsou jednoznačně veřejně prospěšné práce, které využívají především města, obce a jimi zřizované subjekty. Ke konci sledovaného měsíce bylo v rámci VPP vytvořeno v Ústeckém kraji 2 667 míst a umístěno 2 072 uchazečů o zaměstnání, přičemž 1 155 míst a 934 osob bylo financovaných ze státního rozpočtu a 1 512 míst a 1 138 osob z prostředků ESF. Od počátku roku bylo vytvořeno 1 628 míst a podpořeno 1 213 uchazečů o zaměstnání. Ze státního rozpočtu bylo vytvořeno 713 míst a podpořeno 579 osob, z prostředků ESF potom 915 míst a 634 osob.

Dalším dlouhodobě využívaným nástrojem jsou vyhrazená společensky účelná pracovní místa, kdy ÚP ČR přispívá zaměstnavateli na mzdu zaměstnance, kterého zaměstnavatel přijme z evidence ÚP. K 30. 4. 2014 bylo takto vytvořeno 1 926 míst a umístěno 1 898 uchazečů o zaměstnání. Ze státního rozpočtu bylo podpořeno vytvoření 902 míst pro 899 uchazečů, z rozpočtu ESF 1 024 míst pro 999 osob. Od počátku roku pak bylo vytvořeno 920 míst a podpořeno 929 osob. 404 míst pro stejný počet osob bylo financováno z rozpočtu ČR a 516 míst pro 525 osob z rozpočtu ESF.

Tabulka č. 6 - Přehled jednotlivých nástrojů APZ

Okres	Veřejně prospěšné práce				SÚPM zřízená u zaměstnavatele				SÚPM - vyhrazená místa			
	vytvořená místa		umístění uchazeči		vytvořená místa		umístění uchazeči		vytvořená místa		umístění uchazeči	
	ke konci sled. měsíce	od začátku roku	ke konci sled. měsíce	od začátku roku	ke konci sled. měsíce	od začátku roku	ke konci sled. měsíce	od začátku roku	ke konci sled. měsíce	od začátku roku	ke konci sled. měsíce	od začátku roku
Děčín	169	91	182	84	0	0	0	0	217	85	214	85
Chomutov	204	120	165	117	0	0	0	0	160	55	160	55
Litoměřice	152	65	122	36	0	0	0	0	229	53	229	53
Louny	113	74	51	63	0	0	0	0	157	79	157	79
Most	223	147	148	87	0	0	0	0	61	58	61	58
Teplice	135	81	133	76	0	0	0	0	37	36	37	36
Ústí n. L.	159	135	133	116	0	0	0	0	41	38	41	38
Ústecký kraj	1 155	713	934	579	0	0	0	0	902	404	899	404

Mezi nástroje APZ patří i podpora začínajících podnikatelů a živnostníků. V rámci podpory samostatně výdělečné činnosti bylo výhradně z národních prostředků ke konci sledované měsíce v Ústeckém kraji podpořeno 277 začínajících živnostníků. Od počátku roku začalo s finanční podporou úřadu práce podnikat celkem 56 osob.

Okres	SÚPM - SVČ		CHPM - zřízení				CHPM - SVČ		CHPM, CHPM-SVČ - provoz		CHPM - vymezení	
	umístění uchazeči		vytvořená místa		umístěné OZP		umístěné OZP		zaměstnanci		vymezená místa	
	ke konci sled. měsíce	od začátku roku	ke konci sled. měsíce	od začátku roku	ke konci sled. měsíce	od začátku roku	ke konci sled. měsíce	od začátku roku	ke konci sled. měsíce	od začátku roku	ke konci sled. měsíce	od začátku roku
Děčín	73	28	33	3	40	3	3	0	2	0	720	636
Chomutov	57	3	44	5	19	5	0	0	0	0	316	3
Litoměřice	41	7	36	1	19	1	0	0	1	0	558	170
Louny	27	3	31	0	31	0	2	0	1	0	533	16
Most	24	4	72	9	51	24	2	0	1	1	378	7
Teplice	12	3	47	12	43	21	0	0	0	0	338	14
Ústí n. L.	43	8	24	0	31	9	1	1	0	0	603	26
Ústecký kraj	277	56	287	30	234	63	8	1	5	1	3 446	872

Účinným nástrojem podpory zaměstnávání osob se zdravotním postižením je finanční spoluúčast ÚP na zřizování vhodných pracovních pro tyto osoby vč. osob samostatně výdělečně činných. K 30. 4. 2014 bylo v rámci tohoto nástroje vytvořeno 300 pracovních míst a podpořeno 247 osob se zdravotním postižením. Od začátku roku bylo zřízeno 32 chráněných pracovních míst a umístěno 65 osob. K poslednímu dni sledovaného měsíce bylo vymezeno 3 446 míst pro 5 260 osob se zdravotním postižením. Od začátku roku se pak jednalo o 872 míst a 974 osob.

Okres	Překlenovací příspěvek		Příspěvek na zapracování		Projekty ESF OP LZZ - VPP				Projekty ESF OP LZZ - SÚPM			
	počet osob SVČ		počet osob		vytvořená místa		umístění uchazeči		vytvořená místa		umístění uchazeči	
	ke konci sled. měsíce	od začátku roku	ke konci sled. měsíce	od začátku roku	ke konci sled. měsíce	od začátku roku	ke konci sled. měsíce	od začátku roku	ke konci sled. měsíce	od začátku roku	ke konci sled. měsíce	od začátku roku
Děčín	1	1	0	0	335	137	298	111	225	114	200	114
Chomutov	0	0	0	0	161	41	156	46	187	42	187	42
Litoměřice	0	0	0	0	191	134	131	93	225	50	225	50
Louny	3	0	0	0	229	171	167	133	103	92	103	92
Most	1	1	0	0	176	101	127	69	98	75	98	84
Teplice	2	1	0	0	149	68	141	63	86	75	86	75
Ústí n. L.	0	0	0	0	271	263	118	119	100	68	100	68
Ústecký kraj	7	3	0	0	1 512	915	1 138	634	1 024	516	999	525

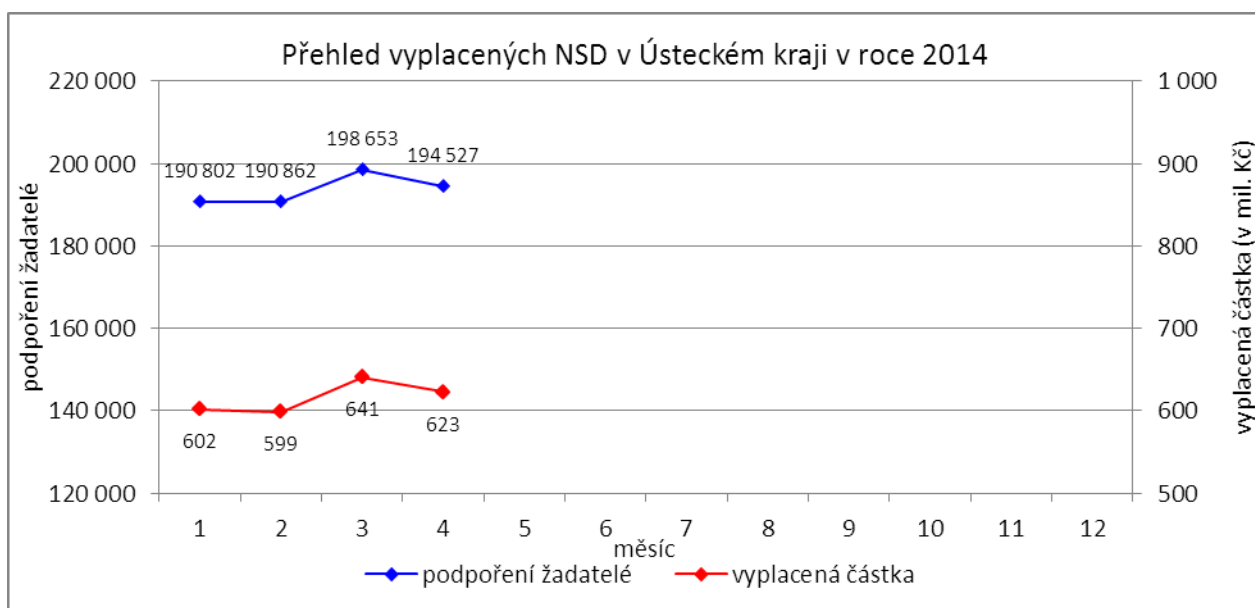
Mezi nástroje APZ jsou zařazovány i cílené programy realizované na oddělení ESF. Jedná se především o regionální individuální projekty (RIP), jejichž podrobnější rozbor je uveden v 6. kapitole. K 30. 4. 2014 bylo v rámci odborné praxe mladých do 30 let vytvořeno 629 míst a umístěno stejné množství uchazečů. Od počátku roku se jedná o podporu 426 osob. Prostřednictvím dalších cílených programů bylo ke konci měsíce vytvořeno 461 míst a podpořeno 628 osob, od začátku roku pak 150 míst a 218 osob.

Okres	Projekty ESF OP LZZ - Cílené programy				Projekty ESF OP LZZ - Odborná praxe mladých do 30 let			
	vytvořená místa		umístění uchazeči		vytvořená místa		umístění uchazeči	
	ke konci sled. měsíce	od začátku roku	ke konci sled. měsíce	od začátku roku	ke konci sled. měsíce	od začátku roku	ke konci sled. měsíce	od začátku roku
Děčín	75	17	96	13	84	56	84	56
Chomutov	78	17	123	24	94	58	94	58
Litoměřice	60	26	74	33	82	58	82	58
Louny	82	23	114	35	99	71	99	71
Most	89	31	124	59	102	59	102	59
Teplice	37	16	47	26	101	74	101	74
Ústí n. L.	40	20	50	28	67	50	67	50
Ústecký kraj	461	150	628	218	629	426	629	426

Od ložského roku se využívá institutu zvolených rekvalifikací, kdy uchazeč sám má možnost aktivně ovlivnit zařazení do rekvalifikačního kurzu. K 30. 4. 2014 bylo v rámci zvolených rekvalifikací zařazeno 275 uchazečů o zaměstnání, přičemž 2 rekvalifikační kurzy byly financovány z národních prostředků a 273 z prostředků ESF. Od začátku roku se takto umístilo celkem 463 osob, přičemž všechny kurzy byly hrazeny prostřednictvím ESF. Do „standardních“ rekvalifikací bylo od začátku roku zařazeno 534 uchazečů či zájemců a k poslednímu dni sledovaného měsíce bylo takto umístěno 266 osob.

Okres	Rekvalifikace		Zvolená rekvalifikace			
	umístění uchazeči		bez ESF		ESF OP LZZ	
	ke konci sled. měsíce	od začátku roku	ke konci sled. měsíce	od začátku roku	ke konci sled. měsíce	od začátku roku
Děčín	18	94	0	0	13	61
Chomutov	66	116	2	0	36	47
Litoměřice	15	29	0	0	121	114
Louny	79	94	0	0	28	42
Most	56	99	0	0	23	57
Teplice	15	44	0	0	21	57
Ústí n. L.	17	58	0	0	31	85
Ústecký kraj	266	534	2	0	273	463

5. POSKYTNUTÉ NEPOJISTNÉ SOCIÁLNÍ DÁVKY V ÚSTECKÉM KRAJI



V průběhu měsíce **dubna** bylo v Ústeckém kraji finančně **podpořeno 194 527 osob a vyplacená částka dosáhla bezmála 623 mil. Kč**. Největší podíl podpořených osob i vyplacených prostředků byl v rámci dávek státní sociální podpory, kdy počet uspokojených žadatelů činil 108 526 osob, a vyplacená částka překročila 305 mil. Kč. Množství vynaložených finančních prostředků vynaložených na dávky hmotné nouze přesáhlo 161 mil. Kč a podpořeno bylo 40 021 osob. V rámci podpory osob se zdravotním postižením byly vyplaceny dávky 45 980 žadatelům v celkové výši přesahující 156 mil. Kč. Největší množství žadatelů i vynaložených prostředků tradičně zaznamenávají na pracovištích v Teplicích, Ústí nad Labem, Mostě a Děčíně.

Tabulka č. 7 - Přehled vyplacených dávek a prostředků v rámci NSD

Aktuální měsíc	Dávky státní sociální podpory		Dávky hmotné nouze		Dávky pro osoby se ZP		
	KoP	počet	Kč	počet	Kč	počet	Kč
Děčín		11 782	33 805 573	3 487	13 555 743	5 739	20 147 500
Chomutov		7 938	21 596 292	2 956	11 770 807	3 914	13 759 452
Jirkov		3 393	8 616 988	1 137	4 758 370	0	0
Kadaň		3 405	9 731 402	1 402	5 573 506	2 005	7 389 700
Klášteřec nad Ohří		1 917	5 426 393	777	3 204 073	0	0
Libochovice		1 141	3 175 311	187	807 480	0	0
Litoměřice		3 990	13 086 760	973	3 670 057	4 032	13 711 000
Litvínov		5 795	15 593 956	2 978	11 234 984	2 161	7 993 053
Louny		5 318	15 524 058	1 575	6 562 340	2 136	7 760 400
Lovosice		1 987	6 103 684	615	2 518 902	1 923	6 248 200
Most		12 172	32 489 428	5 260	20 451 920	4 170	14 233 286
Podbořany		1 679	4 556 544	557	2 269 454	849	2 882 200
Roudnice nad Labem		2 635	8 661 489	935	4 062 499	1 596	5 547 675
Rumburk		5 527	14 073 583	1 465	6 162 357	2 526	10 332 445
Štětí		1 969	5 469 729	1 024	3 945 151	0	0
Teplice		16 370	47 377 659	5 676	21 725 009	7 734	23 026 400
Ústí nad Labem		15 073	42 174 977	6 833	29 811 001	4 554	13 352 815
Varnsdorf		3 212	8 366 345	924	3 735 439	971	3 117 800
Žatec		3 223	9 495 899	1 260	5 544 379	1 670	6 587 331
Ústecký kraj		108 526	305 326 070	40 021	161 363 471	45 980	156 089 257

Od začátku roku bylo celkem podpořeno 774 844 žadatelů o některou z dávek a vyplacená částka dosáhla téměř 2,5 mld. Kč. Nejvíce podpořených žadatelů je v rámci dávek státní sociální podpory,

kdy od začátku roku bylo podpořeno 431 933 osob a jejich podíl tak dosáhl 56 % všech žadatelů. Množství vyplacených peněz prostřednictvím této dávky přesáhlo 1,2 mil. Kč a činilo přibližně 49 % všech uhrazených prostředků. Nejnižší podíl podpořených osob tvoří žadatelé o dávky hmotné nouze, které v průběhu letošního roku pobralo 158 213 osob, což bylo více než 20 % všech žadatelů o dávky. Uhrazeno bylo bezmála 637 mil. Kč, tj. 26 % celkem vynaložených prostředků. Prostřednictvím dávek pro osoby se ZP bylo od začátku roku podpořeno 184 698 osob, což je přibližně 24 % všech žadatelů. Vynaložené prostředky prostřednictvím těchto dávek tvoří 25 % a celkem bylo v letošním roce uhrazeno více než 615 mil. Kč.

Od začátku roku KoP	Dávky státní sociální podpory		Dávky hmotné nouze		Dávky pro osoby se ZP	
	počet	Kč	počet	Kč	počet	Kč
Děčín	46 559	133 038 897	13 750	52 337 635	23 411	85 095 771
Chomutov	31 193	84 835 106	11 319	45 362 020	15 907	55 156 434
Jirkov	13 604	34 109 199	4 444	18 561 529	0	0
Kadaň	13 228	38 028 015	5 597	22 471 854	8 228	31 687 288
Kláštorec nad Ohří	7 575	21 266 515	3 137	12 694 289	0	0
Libochovice	4 570	12 655 852	748	3 160 974	0	0
Litoměřice	15 942	52 692 733	3 896	14 697 029	16 276	53 697 324
Litvínov	23 316	62 376 325	11 531	43 816 399	8 331	31 487 517
Louny	21 274	61 211 740	6 214	25 605 014	8 616	31 741 833
Lovosice	7 849	24 418 076	2 507	10 255 265	7 741	25 064 915
Most	48 505	129 248 939	20 306	78 088 124	15 982	53 745 686
Podbořany	6 935	19 186 657	2 162	8 998 323	3 416	11 596 400
Roudnice nad Labem	10 561	34 598 641	3 550	15 231 137	6 307	21 534 600
Rumburk	21 684	55 074 921	5 952	24 499 925	10 321	33 737 450
Štětí	7 755	21 858 102	3 985	15 544 891	0	0
Teplice	65 259	189 075 373	22 069	85 297 541	31 076	90 702 684
Ústí nad Labem	60 688	168 071 436	28 274	123 353 267	18 644	52 486 760
Varnsdorf	12 723	33 415 399	3 772	14 902 327	3 875	12 541 800
Žatec	12 713	38 024 242	5 000	21 807 720	6 567	25 075 671
Ústecký kraj	431 933	1 213 186 168	158 213	636 685 263	184 698	615 352 133

6. PROJEKTY SPOLUFINANCOVANÉ Z ESF REALIZOVANÉ NA KRP ÚSTÍ NAD LABEM

Vzdělávejte se pro růst v Ústeckém kraji!

Projekt „Vzdělávejte se pro růst v Ústeckém kraji!“ je určen na podporu zaměstnavatelů s prorůstovým potenciálem a má pomoci 1 040 zaměstnancům. Od 1. 6. 2012, kdy začala jeho realizace, do 30. 4. 2014 bylo uzavřeno 273 dohod s 90 zaměstnavateli. Těmto dohodám odpovídá 2 210 účastníků vzdělávacích aktivit. Na realizaci projektu bylo z celkového rozpočtu cca 52 mil. Kč k 30. 4. 2014 vyčerpáno cca 36,5 mil. Kč. Realizace projektu končí 31. 5. 2014.

Vzdělávejte se pro růst v Ústeckém kraji II

Projekt „Vzdělávejte se pro růst v Ústeckém kraji II“, je zaměřen na podporu zaměstnavatelů s prorůstovým potenciálem a má podpořit 680 zaměstnanců. Od ledna 2014, kdy začal příjem žádostí, bylo přijato celkem 304 žádostí, přičemž schváleno bylo 163 žádostí. K 30. 4. 2014 bylo uzavřeno 45 dohod s 28 zaměstnavateli. Těmto dohodám odpovídá 469 účastníků vzdělávacích aktivit. Na realizaci projektu bylo k 30. 4. 2014 z celkového rozpočtu cca 47 mil. Kč doposud vyčerpáno cca 1,5 mil. Kč. Realizace projektu končí 31. 8. 2015.

Odborné praxe pro mladé do 30 let v Ústeckém kraji

Projekt „Odborné praxe pro mladé do 30 let v Ústeckém kraji“ je určen mladým uchazečům o zaměstnání (do 30 let) dlouhodobě evidovaným a s minimální pracovní zkušeností. Hlavním cílem je poskytnout těmto lidem odborné dovednosti a znalosti pro výkon konkrétní profese realizované formou praxe u zaměstnavatele a začlenit se tak na trh práce. Plánováno je takto pomoci 1 100 mladým lidem. Celkový počet zapojených lidí do projektu k 30. 4. 2014 činí 1 108 účastníků. Hlavním cílem projektu je umístit 750 účastníků na vyhrazená pracovní místa u zaměstnavatelů. Od začátku projektu bylo takto

zprostředkováno zaměstnání 629 účastníkům. Z celkového rozpočtu projektu, který činí cca 205 mil. Kč, bylo dosud vyčerpáno cca 17,5 mil Kč.

Práce pro každého v Ústeckém kraji

Projekt „Práce pro každého v Ústeckém kraji“ je zaměřen na pomoc uchazečům se základním vzděláním nebo kvalifikací, kterou již nemůžou uplatnit na trhu práce, neboť se poptávka po těchto profesích na trhu práce snížila, či dokonce zanikla. Projekt je také určen pro uchazeče, kteří byli vyučeni v oborech sice žádaných, ale individuálně neuplatnitelných tj. nikdy svou profesi nevykonávali, či nemohli vykonávat např. z důvodu zdravotního stavu, sociální zátěže či péče o děti. Realizace projektových aktivit, kterou zajišťuje dodavatel, probíhá od června 2013. Byly zrealizovány již třetí náborové uchazečů a projekt podpořil 528 účastníků z celkově plánovaných 800. Cílem projektu je umístit na pracovní trh minimálně 400 účastníků. K 31. 3. 2014 se podařilo umístit na dotovaná pracovní místa 141 účastníků projektu a na nedotovaná pracovní místa 53. Projekt tak pomohl najít práci již 194 lidem. Z celkového rozpočtu projektu, který činí cca 59 mil. Kč, bylo dosud vyčerpáno cca 11,2 mil. Kč.

Sociálně vyloučené lokality Ústeckého kraje

Projekt „Sociálně vyloučené lokality Ústeckého kraje“ je zaměřen na nezaměstnané osoby pocházející ze sociálně vyloučených lokalit Ústeckého kraje. Cílem projektu je pomoci lidem právě z těchto lokalit prostřednictvím projektových aktivit, mezi které patří individuální a skupinové poradenství, motivace a aktivizace, rekvalifikace, pracovní asistence včetně doprovodů na pracovní pohovory a zprostředkování podporovaného zaměstnání s využitím pracovní asistence ještě po dobu několika prvních týdnů na novém pracovišti. Podpořeno bude v rámci projektu celkem 800 uchazečů, z nichž minimálně 400 osob bude umístěno na trh práce. Celkový rozpočet projektu činí cca 60 mil Kč, z toho bylo zatím vyčerpáno 1,62 mil. Kč. Se spolupracujícími neziskovými organizacemi byla sepsána Dohoda o spolupráci v projektu a vypracován seznam podpořených sociálně vyloučených lokalit. Během měsíce dubna 2014 se téměř ve všech lokalitách uskutečnily první výběry, kdy do projektu vstoupilo celkem 163 účastníků. Taktéž započaly motivačně aktivizační školení, kterých se celkem zúčastnilo 115 osob, z nichž 113 tato školení úspěšně ukončilo.

Práce bez překážek

Od září 2012, kdy začala realizace projektu dodavatelem, bylo v rámci tohoto projektu podpořeno 720 uchazečů o zaměstnání. Účastníci prošli aktivitami, mezi které patří motivace a pracovní asistence, diagnostika a poradenství, finanční a funkční gramotnost, rekvalifikace, které probíhají i přímo u zaměstnavatelů s ohledem na bydliště účastníků projektu. I když se v současné době projekt chýlí ke konci, stále probíhají jeho aktivity. V únoru a březnu 2014 proběhly do výběry a do projektu přibýlo 18 účastníků. V dubnu byly řádně dokončeny rekvalifikační kurzy např. Strážný (22 hod.), Řidičské oprávnění sk. C, Základy podnikání (120 hod.), Obsluha osobního počítače (80 hod.). V květnu se ještě připravuje rekvalifikační kurz Administrativní pracovník/ce (80 hod.), Řidičský průkaz sk. C+E (rozšíření) a Profesionální průkaz řidičů. Dosud se podařilo do zaměstnání umístit 277 účastníků na dotovaná a 111 na nedotovaná pracovní místa. Prostřednictvím projektu bylo tak zaměstnáno již 388 účastníků. Z celkového rozpočtu projektu cca 63 mil. Kč je vyčerpáno 44,02 mil. Kč. Realizace projektu končí 31. 7. 2014.

Restart na druhou v Ústeckém kraji

Projekt Restart na druhou v Ústeckém kraji je zacílen na pomoc zaměstnancům, kterým hrozí ztráta zaměstnání nebo jsou již ve výpovědní lhůtě, a to zejména z důvodu organizačních změn. V průběhu měsíce dubna byla zapojena další přibližně dvacítko nových účastníků projektu. Z jednotlivých modulů školení, která jsou pro účastníky připravena v oblasti pracovního práva, psychologie, finanční gramotnosti a soft skills, bylo do konce dubna 2014 vydáno 330 osvědčení úspěšným absolventům. Začátkem měsíce dubna se podařilo zahájit pro účastníky projektu rekvalifikační kurz „Základy práce na PC“, který těmto lidem pomůže při práci s výpočetní technikou, potřebnou například při sestavení životopisu či motivačního dopisu při hledání nového pracovního uplatnění. Právě ke znovuzapojení do pracovního procesu pomohl projekt do konce dubna 2014 více než šedesátce účastníků, z nichž 24 bylo umístěno na dotovaná pracovní místa. Pro dalších devět účastníků jsou již se zaměstnavateli předjednána pracovní místa s nástupy od začátku května 2014. Z celkového rozpočtu 49,2 mil. Kč bylo dosud vyčerpáno cca 3,3 mil. Kč.

7. VEŘEJNÁ SLUŽBA REALIZOVANÁ V ÚSTECKÉM KRAJI

S účinností od 6. 2. 2013 byla zrušena povinnost nástupu na veřejnou službu a v současné době je pouze na vůli uchazeče, zda ji bude vykonávat. V průběhu měsíce dubna nastoupilo v kraji na veřejnou službu 7 uchazečů a 6 osob ji ukončilo. K poslednímu dni sledovaného měsíce tak bylo aktivně zařazeno na výkon veřejné služby **25 uchazečů** o zaměstnání, přičemž nejvíce (13) na kontaktním pracovišti ve Štětí.

Tabulka č. 8 - Realizace veřejné služby

KoP	Počet vykonavatelů veřejné služby - KrP Ústí nad Labem			
	ke konci min. měsíce	nové nástupy	ukončení	ke konci sled. měsíce
Děčín	0	0	0	0
Chomutov	0	0	0	0
Jirkov	0	0	0	0
Kadaň	0	0	0	0
Klášteřec nad Ohří	0	0	0	0
Libochovice	0	1	0	1
Litoměřice	1	0	0	1
Litvínov	0	0	0	0
Louny	6	1	2	5
Lovosice	0	0	0	0
Most	0	0	0	0
Podbořany	0	0	0	0
Roudnice nad Labem	3	5	4	4
Rumburk	0	0	0	0
Štětí	13	0	0	13
Teplice	0	0	0	0
Ústí nad Labem	0	0	0	0
Varnsdorf	0	0	0	0
Žatec	1	0	0	1
Ústecký kraj	24	7	6	25

8. AKTIVITY EURES PORADCE V ÚSTECKÉM KRAJI

V měsíci dubnu EURES poradkyně prováděla pravidelné aktualizace volných pracovních míst dle vymezené odpovědnosti, vedla individuální pohovory s uchazeči o zaměstnání v zahraničí i zaměstnavateli.

3. 4. 2014 pořádalo EUROCENTRUM v Ústí nad Labem na Krajském úřadu sérii přednášek pro studenty a mládež nazvanou „Mládež v pohybu - příležitosti pro mladé Evropany“. EURES poradkyně zde měla 2 přednášky o pracovních příležitostech v Evropě. Akce se zúčastnilo 160 zájemců.

7. 4. 2014 se EURES poradkyně zúčastnila v Brně jednání u kulatého stolu se zástupci kanceláře ombudsmanky. Na jednání byly projednány možnosti lepšího informování občanů o koordinačních nařízeních EU a službách EURES. Za ÚP KrP v Ústí nad Labem se jednání zúčastnila také Ing. Petra Kerlíková.

8. 4. 2014 se konal 3. Mezinárodní veletrh pracovních příležitostí, který organizoval EURES ČR ve spolupráci s ÚP ČR. Na veletrhu nabízelo volná místa 18 zaměstnavatelů z EU i z ČR a také EURES poradci ze 14 států. Zastoupeny zde byly tyto státy: Německo, Nizozemsko, Dánsko, Irsko, Norsko, Švédsko, Španělsko, Francie, Slovinsko, Slovensko, Chorvatsko a Polsko.

10. 4. 2014 proběhla **přednáška EURES** v rámci projektu ESF pro mladé do 30 let v UL.

14. 4. 2014 proběhla **přednáška EURES** v rámci projektu ESF Restart.

16. 4. 2014 se konal na ÚP ČR KoP v Ústí nad Labem **poradenský den pro uchazeče o práci v SRN**, kdy probíhaly individuální pohovory zájemců s EURES poradkyní Ramonou Zimmermann z Agentur für Arbeit Pirna. Poradenství bylo poskytnuto 6 uchazečům. Toto individuální poradenství se bude konat pravidelně jednou za měsíc.

22. 4. 2014 měla EURES poradkyně **přednášku pro studenty** SPŠ Resslera, středisko Dobětice.

23. 4. 2014 se EURES poradkyně zúčastnila v Praze na GR ÚP ČR **workshopu** v rámci projektu „Mobilita a propojení pracovního trhu v regionu EURES-TriRegio“, který byl zpracován pro Regionální ředitelství Sasko spolkové agentury práce v Chemnitz. Hlavním tématem byla diskuse dosavadních výsledků.

24. 4. 2014 proběhl **seminář EURES** pro pracovníky ekonomického střediska ÚP ČR KrP v Ústí n. L., a také pravidelný měsíční **poradenský den pro zájemce o práci v SRN „Pravda a mýty o práci v SRN“**, kde jsou uchazečům představeny služby EURES a přiblíženy životní a pracovní podmínky v SRN, respektive v saském příhraničí.

V měsíci **dubnu 2014** pokračoval zájem uchazečů o práci v EU/EHP a také o informace týkající se životních a pracovních podmínek zejména v SRN, Rakousku, Švýcarsku, Nizozemsku, Irsku, Velké Británii, Španělsku, ve skandinávských zemích nebo Itálii. Během tohoto měsíce došlo k celkem k 375 kontaktům se zájemci o zaměstnání, resp. se zaměstnavateli (32), a to formou osobní návštěvy (41), telefonického rozhovoru (127) a e-mailové korespondence (175), v rámci výše zmíněných skupinových přednášek (6) potom byly poskytnuty informace o službách EURES 290 zájemcům. 8 kontaktních osob EURES na úrovni okresů nahlásilo za měsíc duben vyřízení celkem 40 informačních požadavků služby EURES. Pokračuje zájem absolventů o informace o práci, studiu, stážích nebo jiném uplatnění v zahraničí, trvá zájem studentů o letní sezónní práce. Největší počet dotazů se týká problematiky hledání VPM, sociálního a zdravotního pojištění, daňové problematiky, rodinných dávek a problémů zasahujících do oblasti pracovně právních sporů.

9. KONTROLNÍ A INSPEKČNÍ ČINNOST NA KRP ÚSTÍ NAD LABEM

Kontrolní a inspekční činnost je prováděna na základě schválených plánů dle jednotlivých agend, či na základě přijatých podnětů.

Referát specializovaných kontrol Krajské pobočka v Ústí nad Labem provádí:

- ✓ následné veřejnosprávní kontroly,
- ✓ kontroly podle zákona o státní sociální podpoře
- ✓ inspekce poskytování sociálních služeb
- ✓ kontroly průměrného čistého měsíčního výdělku.

Dále pracovnice referátu spolupracují s útvarem zaměstnanosti při kontrole investičních pobídek.

Podle zákona č. 320/2001 Sb., o finanční kontrole - tzv. veřejnosprávní kontroly. Při výkonu těchto kontrol jsou dodržována procesní pravidla daná zákonem 552/1991 Sb., o státní kontrole (u kontrol zahájených v roce 2013), či pravidla a postupy daná novým zákonem č. 255/2012 Sb., o kontrole (kontrolní řád), který vstoupil v účinnost od 1. ledna 2014.

V dubnu 2014 bylo zahájeno 29 kontrol, ukončeno bylo 37 kontrol. Softwarová podpora v informačním systému OK centrum, modul kontrola **není do dnešního dne zajištěna**. Probíhá intenzivní spolupráce vedoucí referátu specializovaných kontrol s GŘ (Mgr. Strnadovou - vedoucí referátu kontroly na ÚP ČR - GŘ) na aktualizaci aplikace. Z tohoto důvodu jsou kontrolní dokumenty vypracovávány ve Wordu (Pověření ke kontrole, Oznámení o zahájení kontroly, Protokol o kontrole), následně naskenovány a vloženy do kontrolního spisu v aplikaci. Nelze přesně stanovit, kdy bude aktualizace dokončena - vše záleží na kapacitních možnostech OKcentra a finančních možnostech ÚP ČR.

Pro potřeby oddělení zaměstnanosti na krajské pobočce a pro podporu rozhodování o poskytnutí příspěvků z APZ na kontaktních pracovištích, je zpracován přehled „Rekapitulace výsledků následných veřejnosprávních kontrol“ za měsíc duben, kde jsou uvedeny úkony provedené v tomto měsíci. Rekapitulace obsahuje následné veřejnosprávní kontroly, které byly u příjemců veřejné finanční podpory bez zjištění, dále pak i kontroly, kde bylo zjištěno porušení dohod s popisem jejich porušení.

V uvedeném období byla vyhotovena jedna výzva k vrácení finančních prostředků příjemcem finanční podpory v celkové výši 1 093,00 Kč. Na finanční úřady bylo předáno celkem 5 dohod pro podezření na porušení rozpočtové kázně.

Podle zákona č. 117/1995 Sb., o státní sociální podpoře bylo zahájeno 48 kontrol, ukončeno bylo 41 kontrol. Z těchto kontrol byly vyčísleny přeplatky na výplatách dávek SSP v celkové výši 131 787,00 Kč.

Inspekce poskytování sociálních služeb - v uvedeném období byly zahájeny 4 inspekce poskytování sociálních služeb a celkem šest jich bylo ukončeno.

Podle zákona č. 435/2004 Sb., o zaměstnanosti byly provedeny 2 kontroly průměrného měsíčního čistého výdělku.

10. ZAHRANIČNÍ ZAMĚSTNANOST V ÚSTECKÉM KRAJI

Tabulka č. 9 - Přehled zahraniční zaměstnanosti i nezaměstnanosti

Zaměstnanost zahraničních občanů		Ústecký kraj	Děčín	Chomutov	Litoměřice	Louny	Most	Teplice	Ústí n. L.
Povolení k zaměstnání	Vydaná a prodloužená	40	3	10	11	10	2	2	2
	Skončení platnosti	45	0	27	9	2	6	1	0
z toho pro členy družstev (podle § 89 ZoZ)	Vydaná a prodloužená	0	0	0	0	0	0	0	0
	Skončení platnosti	0	0	0	0	0	0	0	0
z toho pro společníky obchodních společností (podle § 89 ZoZ)	Vydaná a prodloužená	2	0	0	0	0	0	2	0
	Skončení platnosti	0	0	0	0	0	0	0	0
z toho pro sezónní pracovníky (podle § 96 ZoZ)	Vydaná a prodloužená	0	0	0	0	0	0	0	0
	Skončení platnosti	0	0	0	0	0	0	0	0
Informační karty cizinců, kteří nepotřebují povolení k zaměstnání	Ohlášené zahájení	118	12	16	13	8	16	27	26
	Ohlášené ukončení	48	6	3	10	6	10	8	5
Informační karty občanů EU/EHP a Švýcarska a rodinných příslušníků	Ohlášené zahájení	912	23	81	157	505	25	52	69
	Ohlášené ukončení	264	12	115	5	57	9	35	31
Nezaměstnanost zahraničních občanů									
Počet evidovaných uchazečů z řad občanů EU/EHP a Švýcarska		796	97	143	60	113	76	118	189
z toho s nárokem na podporu v nezaměstnanosti		179	50	24	25	13	11	18	38
Počet evidovaných uchazečů z řad občanů „třetích zemí“		675	73	96	79	59	58	133	177
z toho s nárokem na podporu v nezaměstnanosti		170	33	10	47	7	10	21	42

V průběhu dubna bylo v Ústeckém kraji vydáno 40 povolení k zaměstnání, přičemž nejvíce (11) připadalo na okres Litoměřice. Ve stejném období skončila platnost 45 povolením, nejvíce z nich (27) bylo v okrese Chomutov. Ve sledovaném měsíci podali žadatelé na ÚP v kraji 1 030 informačních karet o zahájení zaměstnání, z čehož bylo 912 z EU/EHP i Švýcarska a 118 ze „třetích zemí“. Za stejnou dobu ukončilo výkon zaměstnání 312 zahraničních zaměstnanců, přičemž 264 bylo z EU/EHP či Švýcarska a 48 ze „třetích zemí“.

V evidenci kontaktních pracovišť v Ústeckém kraji bylo k 30. 4. 2014 evidováno 1 471 zahraničních občanů, přičemž 796 bylo z řad občanů EU/EHP i Švýcarska a 675 cizinců ze „třetích zemí“. Nejvíce cizinců evidovali v okrese Ústí nad Labem (366).

11. PŘÍLOHY - PODÍL NEZAMĚSTNANÝCH V OBCÍCH ÚSTECKÉHO KRAJE K 30. 4. 2014

Tabulka č. 10 - Podíl nezaměstnaných dle obcí

Obec	Kód obce	Uchazeči celkem	Obyvatelstvo 15-64 let	PN (v %)
Bílence	562980	28	177	15,82
Blatno	562998	22	327	6,73
Březno	563013	104	901	11,21
Černovice	563021	27	380	7,11
Droužkovice	563056	35	565	6,19
Hora Svatého Šebestiána	563064	24	232	10,34
Hrušovany	563072	48	360	13,33
Chomutov	562971	4 146	33 993	12,04
Kalek	563111	15	172	8,72
Křimov	563161	36	261	13,41
Máلكov	563200	39	537	7,08
Místo	563242	25	329	7,60
Nezabylice	546160	12	144	8,33
Spořice	563340	76	986	7,71
Údlice	563382	64	803	7,97
Všehrady	563471	10	106	8,49
Výsluní	563498	15	312	4,81
KoP Chomutov		4 726	40 585	11,50
Boleboř	563005	13	165	7,88
Jirkov	563099	2 162	14 637	14,48
Otvice	563277	33	443	7,22
Pesvice	546062	6	89	6,74
Strupčice	563358	42	557	7,36
Vrskmaň	563463	22	202	10,40
Všestudy	563480	9	139	6,47
Vysoká Pec	563501	61	719	8,21
KoP Jirkov		2 348	16 951	13,57
Chbany	563081	69	456	14,25
Kadaň	563102	1 347	12 413	10,26
Kovářská	563137	73	839	8,46
Kryštofovy Hamry	563315	9	78	11,54
Libědice	563188	23	171	12,28
Loučná pod Klínovcem	546518	7	56	10,71
Mašťov	563218	34	409	8,07
Měděnec	563226	5	98	5,10
Pětipsy	563293	19	139	12,95
Račetice	546071	20	291	6,87
Radonice	563323	97	816	11,76
Rokle	563331	42	198	20,71
Vejprty	563404	242	2 189	10,83
Veliká Ves	563412	27	221	11,76
Vilémov	563439	28	434	5,99
KoP Kadaň		2 042	18 808	10,35
Domašín	563048	19	126	15,08
Kláštorec nad Ohří	563129	1 131	10 769	10,42
Okounov	563269	22	228	9,65
Perštejn	563285	52	802	6,36
KoP Kláštorec nad Ohří		1 224	11 925	10,18

Obec	Kód obce	Uchazeči celkem	Obyvatelstvo 15-64 let	PN (v %)
Bířany u Loun	542547	13	195	6,67
Brodec	546895	2	55	3,64
Břvany	566063	26	227	10,13
Cítoliby	542571	68	703	9,10
Černčice	542628	72	962	6,86
Dobroměřice	546861	93	968	9,19
Domoušice	566152	51	432	10,65
Hříškov	566195	28	257	10,51
Hřivice	566217	34	443	7,22
Chlumčany	566233	31	384	7,81
Chožov	566241	58	411	13,14
Chraberce	546429	5	91	5,49
Jimlín	546011	56	587	9,20
Koštice	566284	43	417	9,35
Kozly	530557	14	93	12,90
Lenešice	566322	105	979	9,81
Libčeves	566349	80	676	10,80
Líšňany	546879	25	303	7,59
Louny	565971	1 406	12 807	10,41
Nová Ves	542636	6	76	7,89
Obora	542580	13	266	4,89
Opočno	542555	11	83	13,25
Panenský Týnec	566535	20	307	6,51
Peruc	566551	149	1 470	9,52
Pnětluky	566578	27	254	10,63
Počedělice	566586	14	191	6,81
Postoloprty	566624	546	3 462	15,16
Raná	566659	15	187	6,42
Ročov	566667	29	390	6,67
Slavětín	566713	42	347	12,10
Smolnice	566721	21	274	7,30
Toužetín	566829	32	206	14,08
Úherce	546178	3	47	6,38
Veltěže	566896	37	285	12,28
Vinařice	566918	15	169	8,28
Vrbno nad Lesy	566926	11	132	6,82
Vršovice	546887	16	174	8,62
Výškov	566951	35	344	10,17
Zbrašín	566977	18	223	6,73
Želkovice	530565	5	66	6,06
Žerotín	543012	17	132	12,88
KoP Louny		3 292	30 075	10,35
Blatno	566004	31	374	7,75
Bířany	566021	80	664	11,60
Krásný Dvůr	566306	46	491	8,35
Kryry	566314	145	1 658	8,08
Lubenec	566438	106	995	9,55
Nepomyšl	566501	39	263	12,17
Očihov	566527	29	258	11,24
Petrohrad	566560	58	437	12,59
Podbořanský Rohozec	566608	13	99	10,10
Podbořany	566616	449	4 352	9,72
Vroutek	566934	144	1 319	9,78
KoP Podbořany		1 140	10 910	9,66

Obec	Kód obce	Uchazeči celkem	Obyvatelstvo 15-64 let	PN (v %)
Bílina	567451	1 249	10 862	10,97
Bořislav	567469	17	280	6,07
Bystřany	567477	94	1 257	7,32
Bžany	567485	33	592	5,41
Dubí	567507	631	5 577	10,87
Duchcov	567515	690	5 835	11,38
Háj u Duchcova	567523	50	771	6,36
Hostomice	567531	106	851	11,87
Hrob	567558	89	1 386	6,35
Hrobčice	567566	64	699	8,73
Jeníkov	567582	63	653	9,34
Kladruby	567604	13	249	5,22
Kostomlaty pod Milešovkou	567612	41	596	6,54
Košťany	567621	216	2 088	10,06
Krupka	567639	977	9 422	9,98
Lahošť	567647	40	421	8,55
Ledvice	567655	46	382	12,04
Lukov	546909	11	107	10,28
Měrunice	567698	13	244	4,92
Mikulov	567701	6	149	4,03
Modlany	567710	49	695	6,62
Moldava	567728	21	154	12,99
Novosedlice	567752	170	1 566	10,54
Ohníč	567761	42	508	8,27
Osek	567779	237	3 341	6,73
Proboštov	567787	165	1 893	8,40
Rtyně nad Bílinou	567809	48	596	7,89
Srbice	567833	18	227	7,93
Světec	567841	34	681	4,70
Teplice	567442	3 602	33 902	10,27
Újezdeček	567850	79	640	11,88
Zabrušany	567868	73	789	9,13
Žalany	567876	17	359	4,46
Žim	567884	11	115	9,57
KoP Teplice		9 015	87 887	9,88
Bitozevs	565997	45	289	14,19
Blažim	566012	27	192	14,06
Čeradice	530581	29	201	13,43
Deštnice	566128	14	131	8,40
Holedeč	566187	34	398	8,04
Liběšice	566357	64	522	11,30
Libočany	530590	18	396	4,04
Libořice	566381	28	248	11,29
Lipno	566403	32	380	8,16
Lišany	566411	16	106	15,09
Měcholupy	566454	123	716	17,04
Nové Sedlo	566519	57	391	14,32
Staňkovice	543128	81	627	12,76
Tuchořice	566853	45	490	8,57
Velemyšleves	566870	44	208	19,71
Zálužice	530603	4	48	8,33
Žatec	566985	1 489	13 120	10,86
Žiželice	567019	41	308	12,34
KoP Žatec		2 191	18 771	11,17

Obec	Kód obce	UoZ	Obyvatelstvo	PN (v %)
Budyně nad Ohří	564656	173	1 430	11,75
Černiv	564699	15	117	12,82
Evaň	564834	26	185	14,05
Chotěšov	564940	23	319	7,21
Klapý	565024	28	343	7,58
Křesín	565075	28	232	12,07
Libochovice	565164	259	2 341	10,94
Lkáň	546691	16	132	12,12
Martiněves	565253	53	506	10,08
Mšené-lázně	565318	135	1 189	11,27
Přestavky	565474	19	185	9,73
Radovesice	565521	31	298	10,40
Sedlec	546721	13	139	8,63
Slatina	565601	25	183	13,66
Žabovřesky nad Ohří	565938	18	174	10,34
KoP Libochovice		862	7 773	10,90
Bohušovice nad Ohří	564591	143	1 770	7,91
Brňany	564613	24	317	7,57
Brozany nad Ohří	564621	71	867	7,96
Býčkovice	546780	30	215	13,95
Dolánky nad Ohří	553646	20	187	10,70
Hlinná	564842	16	173	8,67
Horní Řepčice	546763	10	69	14,49
Chudoslavice	546810	7	108	6,48
Kamýk	546771	5	102	4,90
Křešice	565083	96	961	9,99
Libochovany	565156	33	404	8,17
Litoměřice	564567	1 374	16 604	8,14
Malíč	542491	10	114	8,77
Michalovice	542521	9	104	8,65
Miřejovice	530506	10	154	6,49
Mlékojedy	565296	18	154	11,69
Píšťany	542539	17	149	11,41
Ploskovice	565393	23	301	7,64
Polepy	565431	104	939	10,65
Staňkovice	546828	4	46	8,70
Terezín	565717	191	1 997	9,46
Travčice	565741	39	422	9,24
Trnovany	542407	17	236	7,20
Třebušín	565792	43	381	11,29
Velké Žernoseky	565857	39	340	11,47
Vrutice	565911	21	198	10,61
Žalhostice	565946	31	352	8,81
Žitenice	565962	98	1 089	8,91
KoP Litoměřice		2 503	28 753	8,58
Drahobuz	564770	20	182	10,99
Hoštka	564877	133	1 156	11,33
Chotíněves	564966	7	149	4,70
Levín	565105	9	85	10,59
Liběšice	565121	110	1 119	9,74
Lovečkovice	565211	40	368	10,87
Račice	565482	17	214	7,94
Rochov	565547	5	69	7,25
Snědovice	565610	38	534	7,12
Štětí	565709	792	6 174	12,39
Úštěk	565814	269	2 000	13,20
KoP Štětí		1 440	12 050	11,66

Obec	Kód obce	Uchazeči celkem	Obyvatelstvo 15-64 let	PN (v %)
Čížkovice	564711	89	947	9,19
Děčany	564729	32	245	12,65
Dlažkovice	564737	13	76	17,11
Chodovlice	564931	4	103	3,88
Chotiměř	564958	17	203	8,37
Jenčice	505528	24	230	10,43
Keblice	565016	22	250	8,80
Lhotka nad Labem	565113	15	347	3,75
Lovosice	565229	596	5 769	10,26
Lukavec	565237	31	273	10,99
Malé Žernoseky	565245	42	473	8,88
Podsedice	565415	31	419	7,40
Prackovice nad Labem	565458	38	413	9,20
Siřejovice	565598	12	189	6,35
Sulejovice	565695	32	584	5,48
Třebenice	565768	88	1 372	6,34
Třebívlice	565776	55	621	8,86
Úpohlavy	565806	12	180	6,67
Velemín	565849	96	1 064	8,83
Vchynice	565865	17	229	7,42
Vlastislav	565873	11	119	9,24
Vrbičany	565903	28	227	11,45
KoP Lovosice		1 305	14 333	9,00
Bechlín	564575	68	861	7,67
Brzánky	546755	7	53	11,32
Bříza	564648	25	295	8,14
Ctiněves	564672	21	207	9,66
Černěves	546852	10	154	6,49
Černouček	542423	14	204	6,86
Dobříň	564745	28	372	7,26
Doksany	564753	21	249	8,43
Dušníky	564818	21	298	7,05
Horní Beřkovice	564851	42	610	6,89
Hrobce	564893	48	444	10,81
Chodouny	564923	62	441	14,06
Kleneč	565032	32	323	9,91
Kostomlaty pod Řípem	565059	45	307	14,33
Krabčice	565067	40	558	6,99
Kyškovice	565091	10	186	5,38
Libkovic pod Řípem	565148	48	359	12,26
Libotenice	565172	31	301	10,30
Mnetěš	565300	23	380	5,79
Nové Dvory	565342	21	265	7,92
Oleško	542440	7	61	11,48
Račiněves	565491	35	387	8,79
Roudnice nad Labem	565555	743	8 732	8,45
Straškov-Vodochody	565679	77	696	10,78
Vědomice	565831	43	574	7,49
Vražkov	565881	23	299	7,69
Vrbice	565890	38	351	10,83
Záluží	542482	17	105	16,19
Židovice	565954	25	242	10,33
KoP Roudnice nad Labem		1 625	18 314	8,76

Obec	Kód obce	Uchazeči celkem	Obyvatelstvo 15-64 let	PN (v %)
Brandov	567078	13	181	7,18
Český Jiřetín	567108	4	51	7,84
Hora Svaté Kateřiny	567167	26	290	8,97
Horní Jiřetín	567175	186	1 467	12,61
Klíný	567191	6	77	7,79
Litvínov	567256	2 509	17 168	14,52
Lom	567264	393	2 704	14,53
Louka u Litvínova	567272	77	509	14,93
Mariánské Radčice	567302	51	338	15,09
Meziboří	567311	422	3 212	12,98
Nová Ves v Horách	567329	29	338	8,28
KoP Litvínov		3 716	26 335	14,02
Bečov	567043	181	1 119	16,18
Bělušice	567051	21	163	12,88
Braňany	567060	99	949	10,33
Havraň	567141	34	458	7,42
Korozluky	567221	11	132	8,33
Lišnice	567248	9	158	5,70
Lužice	567281	26	494	5,26
Malé Březno	567299	14	170	8,24
Most	567027	6 120	47 323	12,83
Obrnice	567337	282	1 562	17,93
Patokryje	567345	31	322	9,63
Polerady	567353	15	181	8,29
Skršín	567361	16	164	9,76
Volevčice	546437	6	63	9,52
Želenice	567426	35	358	9,78
KoP Most		6 900	53 616	12,77
Dolní Zálezly	567931	32	376	8,51
Habrovany	567957	11	153	6,54
Homole u Panny	567973	28	248	11,29
Chabařovice	568007	228	1 714	13,07
Chlumec	568015	261	3 179	8,12
Chuderov	568023	65	705	9,22
Libouchec	568058	137	1 302	10,22
Malé Březno	568091	36	376	8,78
Malečov	568104	44	543	7,92
Petrovice	568147	49	640	7,50
Povrly	568155	165	1 551	9,86
Přestanov	530620	22	279	7,89
Ryjice	546186	18	131	13,74
Řehlovice	568201	77	927	7,98
Stebno	546925	29	324	8,95
Tašov	568287	9	106	7,55
Telnice	568295	39	526	7,41
Tisá	568309	49	633	7,74
Trmice	553697	449	2 163	20,57
Ústí nad Labem	554804	8 547	63 282	13,32
Velké Březno	568350	133	1 495	8,90
Velké Chvojno	555223	55	609	9,03
Zubrnice	568384	13	162	8,02
KoP Ústí nad Labem		10 496	81 424	12,70

Obec	Kód obce	Uchazeči celkem	Obyvatelstvo 15-64 let	PN (v %)
Arnoltice	562343	36	274	12,77
Benešov nad Ploučnicí	562351	321	2 652	11,80
Bynovec	544647	24	196	12,24
Česká Kamenice	562394	429	3 727	11,16
Děčín	562335	3 934	33 516	11,38
Dobkovice	562408	47	477	9,85
Dobrná	545783	29	317	8,52
Dolní Habartice	545856	38	390	9,49
Františkov nad Ploučnicí	545899	28	288	9,72
Heřmanov	562483	44	349	12,61
Horní Habartice	545929	31	283	10,95
Hřensko	562513	13	250	5,20
Huntířov	562521	59	545	10,64
Janov	544680	21	199	10,05
Janská	530395	19	145	13,10
Jetřichovice	562556	36	289	12,11
Jílové	562564	342	3 649	9,18
Kámen	546453	13	145	8,28
Kunratice	546330	29	166	16,87
Kytlice	562645	20	351	5,41
Labská Stráň	544701	15	158	9,49
Ludvíkovice	546496	43	625	6,24
Malá Veleň	562700	34	319	10,03
Mašovice	562718	52	613	8,32
Markvartice	545678	43	463	8,42
Merboltice	545791	22	122	17,21
Růžová	566900	36	333	10,81
Srbská Kamenice	546348	9	155	5,16
Starý Šachov	545538	9	151	5,96
Těchlovice	555193	38	377	9,55
Valkeřice	562874	40	286	13,64
Velká Bukovina	562891	21	319	6,58
Verneřice	562921	103	782	13,04
Veselé	562939	16	223	7,17
KoP Děčín		5 994	53 134	10,95
Dolní Poustevna	562441	121	1 308	9,17
Doubice	530417	3	65	4,62
Jiříkov	562581	354	2 643	13,13
Krásná Lípa	562611	269	2 294	11,55
Lipová	562661	34	425	8,00
Lobendava	545708	32	263	11,79
Mikulášovice	562751	165	1 520	10,66
Rumburk	562777	683	7 736	8,66
Staré Křečany	562823	105	881	11,58
Šluknov	562858	516	3 806	13,14
Velký Šenov	562912	153	1 361	11,02
Vilémov	562947	47	654	6,88
KoP Rumburk		2 482	22 956	10,58
Dolní Podluží	562432	80	831	9,27
Horní Podluží	562505	39	553	7,05
Chřibská	562530	91	977	9,11
Jiřetín pod Jedlovou	562572	54	430	12,33
Rybniště	562793	55	471	11,46
Varnsdorf	562882	1 200	10 766	10,66
KoP Varnsdorf		1 519	14 028	10,41