



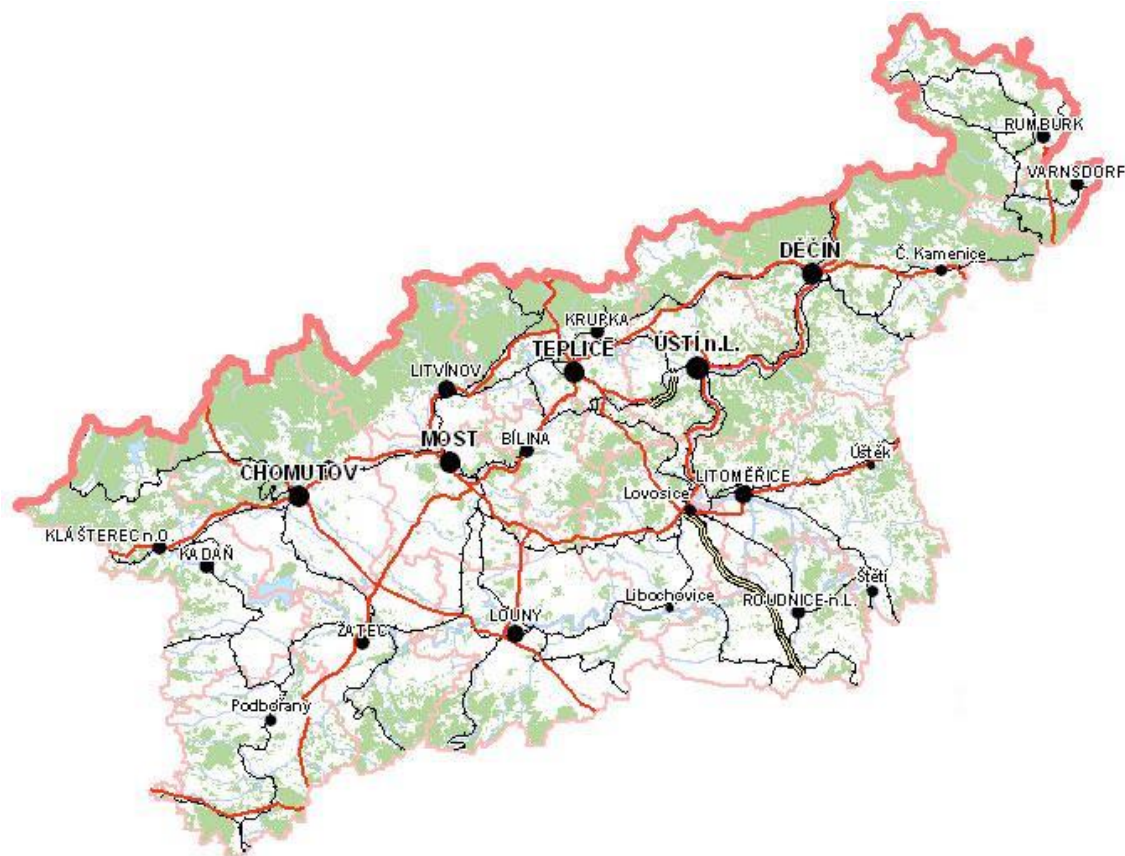
Úřad práce ČR

Krajská pobočka v Ústí nad Labem

Dvořákova 18 | 400 01 Ústí nad Labem | Tel.: 950 171 111

Měsíční statistická zpráva

BŘEZEN 2014



Zpracoval: Bc. Michal Tuček

<http://portal.mpsv.cz/upcr/kp/ulk/informace/bulletiny>

Osnova:

1. INFORMACE O NEZAMĚSTNANOSTI V ÚSTECKÉM KRAJI K 31. 3. 2014	2
2. CHARAKTERISTIKA VÝVOJE NEZAMĚSTNANOSTI A VOLNÝCH PRACOVNÍCH MÍST V ÚSTECKÉM KRAJI	3
3. MAPOVÁNÍ PREDIKCE TRENDŮ ZAMĚSTNANOSTI A POTŘEB ZAMĚSTNAVATELŮ V ÚSTECKÉM KRAJI	7
4. REALIZACE AKTIVNÍ POLITIKY ZAMĚSTNANOSTI V ÚSTECKÉM KRAJI	8
5. POSKYTNUTÉ NEPOJISTNÉ SOCIÁLNÍ DÁVKY V ÚSTECKÉM KRAJI	11
6. PROJEKTY SPOLUFINANCOVANÉ Z ESF REALIZOVANÉ NA KRP ÚSTÍ NAD LABEM	12
7. VEŘEJNÁ SLUŽBA REALIZOVANÁ V ÚSTECKÉM KRAJI	14
8. AKTIVITY EURES PORADCE V ÚSTECKÉM KRAJI	14
9. KONTROLNÍ A INSPEKČNÍ ČINNOST NA KRP ÚSTÍ NAD LABEM	15
10. ZAHRANIČNÍ ZAMĚSTNANOST V ÚSTECKÉM KRAJI	16
11. PŘÍLOHY - PODÍL NEZAMĚSTNANÝCH V OBCÍCH ÚSTECKÉHO KRAJE K 31. 3. 2014	17

1. INFORMACE O NEZAMĚSTNANOSTI V ÚSTECKÉM KRAJI K 31. 3. 2014

V březnu celkový počet uchazečů o zaměstnání klesl o 1,5 % na 66 951 osob, počet hlášených volných pracovních míst vzrostl o 5,2 % na 2 595 a podíl nezaměstnaných osob na obyvatelstvu ve věku 15 - 64 let klesl na stávajících 11,71 %. Nezaměstnanost v Ústeckém kraji tak mírně klesla, což je v tomto ročním období očekávaný jev, který by se v dalších měsících měl ještě stupňovat. Mezi okresy s největším poklesem nezaměstnaných patří Chomutov a Most.

K 31. 3. 2014 evidoval Úřad práce ČR (ÚP ČR), Krajská pobočka v Ústí nad Labem celkem **66 951 uchazečů o zaměstnání**. Jejich počet byl o 1 026 nižší než na konci předchozího měsíce, ve srovnání se stejným obdobím minulého roku je vyšší o 845 osob. Z tohoto počtu bylo **65 473 dosažitelných** uchazečů o zaměstnání ve věku 15 - 64 let. Bylo to o 1 087 méně než na konci předchozího měsíce.

V průběhu měsíce bylo nově zaevidováno 5 102 osob. Ve srovnání s minulým měsícem to bylo více o 841 osob a v porovnání se stejným obdobím předchozího roku více o 560 osob.

Z evidence během března odešlo celkem 6 128 uchazečů (ukončená evidence, vyřazení uchazeči). Bylo to o 1 451 osob více než v předchozím měsíci a o 1 680 osob více než ve stejném měsíci minulého roku. Do zaměstnání z nich ve sledovaném měsíci nastoupilo 4 102, tj. o 1 445 více než v předchozím měsíci a o 1 941 více než ve stejném měsíci minulého roku, 757 uchazečů o zaměstnání bylo umístěno prostřednictvím úřadu práce, 827 vyřazeno sankčně a 1 199 z jiných důvodů.

Meziměsíční pokles evidovaných uchazečů o zaměstnání byl zaznamenán ve všech okresech Ústeckého kraje. Největší připadal na okres Chomutov (2,6 %, 10 522 UoZ) a nejmenší na okres Louny (0,1 %, 6 907 UoZ).

Ke konci měsíce bylo evidováno na ÚP ČR, Krajské pobočce v **32 731 žen**. Jejich podíl na celkovém počtu uchazečů činil 48,9 %. **Podporu v nezaměstnanosti** pobíralo **10 914 uchazečů** o zaměstnání, tj. 16,3 % všech uchazečů v evidenci. V evidenci bylo **7 265 osob se zdravotním postižením (OZP)**, což představovalo 10,9 % z celkového počtu nezaměstnaných.

Ke konci března bylo evidováno **3 035 absolventů** škol všech stupňů vzdělání a **mladistvých**, jejichž počet klesl ve srovnání s předchozím měsícem o 1 137 osob a ve srovnání se stejným měsícem minulého roku byl nižší o 753 osob. Na celkové nezaměstnanosti se podíleli 4,5 %.

Podíl nezaměstnaných osob, tj. počet dosažitelných uchazečů o zaměstnání ve věku 15-64 let k obyvatelstvu stejného věku, klesl k 31. 3. 2014 na **11,71 %**. Podíl nezaměstnaných žen klesl na 11,60 % a podíl nezaměstnaných mužů na 11,81 %.

Podíl nezaměstnaných stejný nebo vyšší než celokrajský průměr vykazaly 3 okresy Ústeckého kraje, přičemž nejvyšší byl v okresech Most (13,73 %) a Ústí nad Labem (13,07 %). Nejnižší podíl nezaměstnaných byl zaznamenán v okresech Litoměřice (10,20 %) a Teplice (10,41 %). Všechny okresy Ústeckého kraje tak vysoce převyšují republikový průměr.

Kraj evidoval k 31. 3. 2014 celkem **2 595 volných pracovních míst**. Jejich počet byl o 129 vyšší než v předchozím měsíci a o 203 vyšší než ve stejném měsíci minulého roku. Na jedno volné pracovní místo připadalo v průměru 25,8 uchazeče, z toho nejvíce v okrese Ústí nad Labem (46,8 UoZ). Z celkového počtu nahlášených volných míst bylo 345 vhodných pro osoby se ZP, na jedno volné pracovní místo tak připadalo 21,1 těchto osob. Volných pracovních míst pro absolventy a mladistvé bylo registrováno 591, na jedno volné místo připadalo 5,1 uchazečů této kategorie.

V rámci aktivní politiky zaměstnanosti (APZ) bylo k 31. 3. 2014 prostřednictvím příspěvků v rámci APZ podpořeno 5 316 uchazečů.

Nejčastějšími obory činností, které byly v tomto měsíci podpořeny prostřednictvím SÚPM - SVČ, byly osobní služby (kosmetika, holičství a kadeřnictví, manikúra a pedikúra) a řemeslné profese především ze stavebnictví. V případě VPP se jedná především o pomocné a úklidové práce a v případě podpory CHPM nejčastěji o ostrahu objektů či úklidové služby. Nově se začíná rozvíjet APP, u kterých se jedná o pomocné a úklidové práce jako v případě VPP.

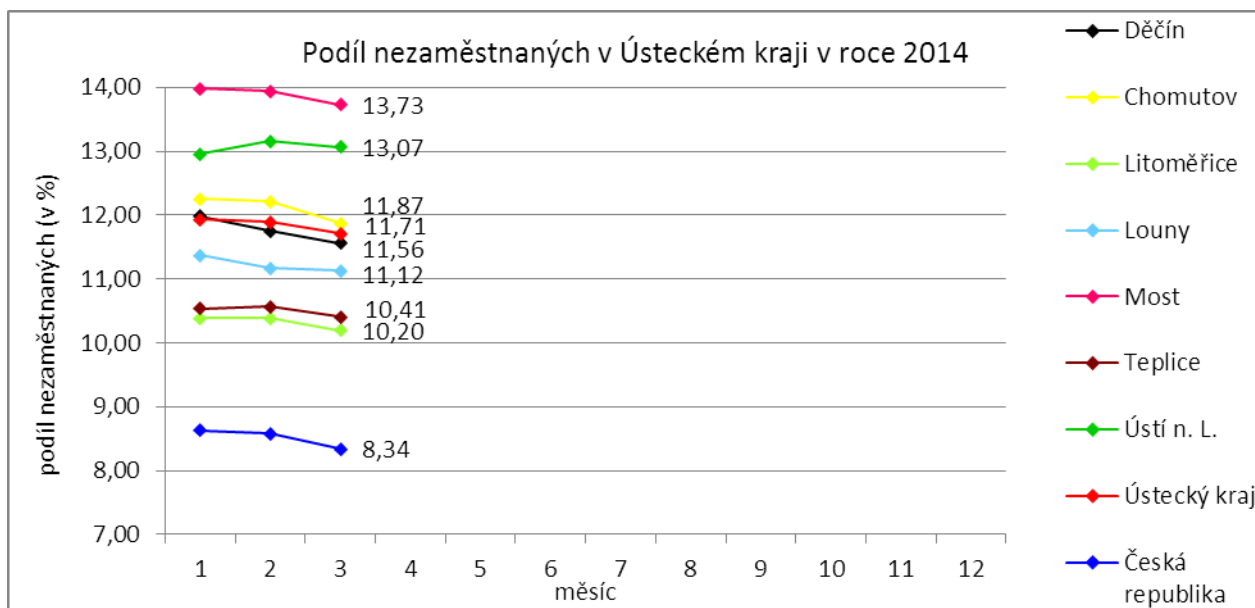
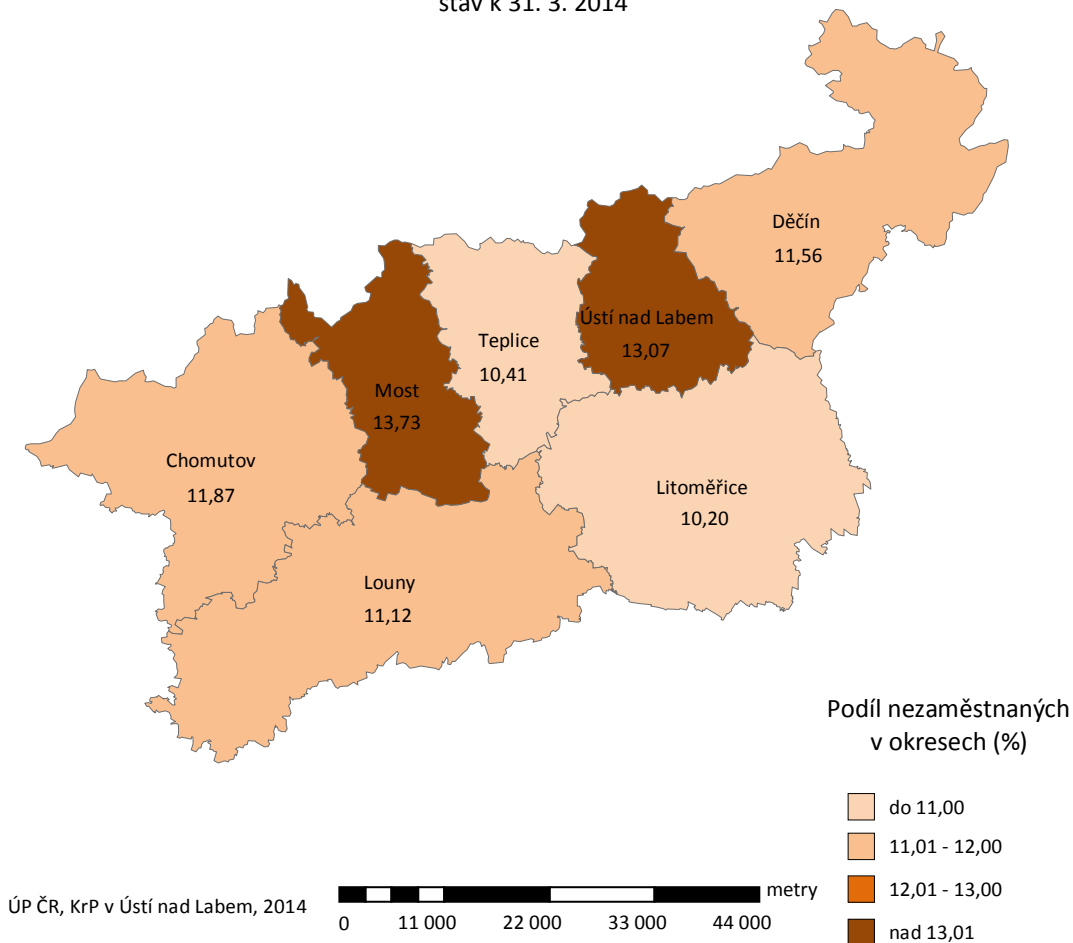
Informace o vývoji nezaměstnanosti v ČR v elektronické formě jsou zveřejněny na internetové adrese <http://portal.mpsv.cz/sz/stat>. Jednotlivé tiskové zprávy vydávané tiskovou mluvčí Úřadu práce ČR Mgr. Kateřinou Beránkovou jsou zveřejňovány na portálu MPSV na adrese <http://portal.mpsv.cz/upcr>, kde jsou k nalezení i další aktuální informace týkající se nezaměstnanosti, generálního ředitelství i jednotlivých krajských poboček.

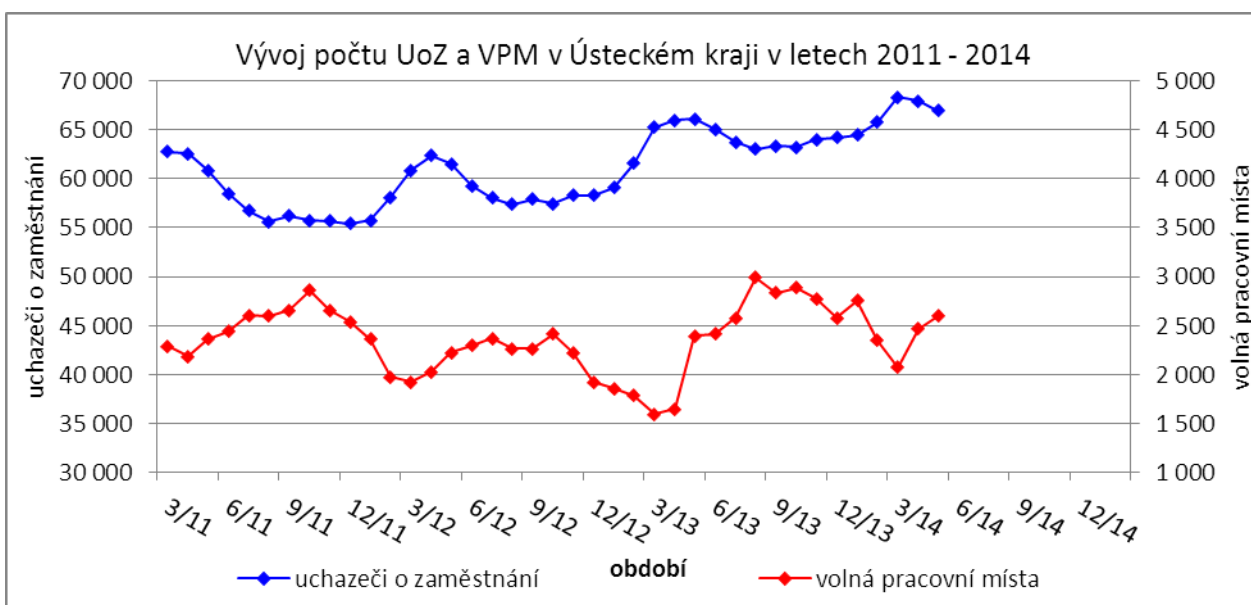
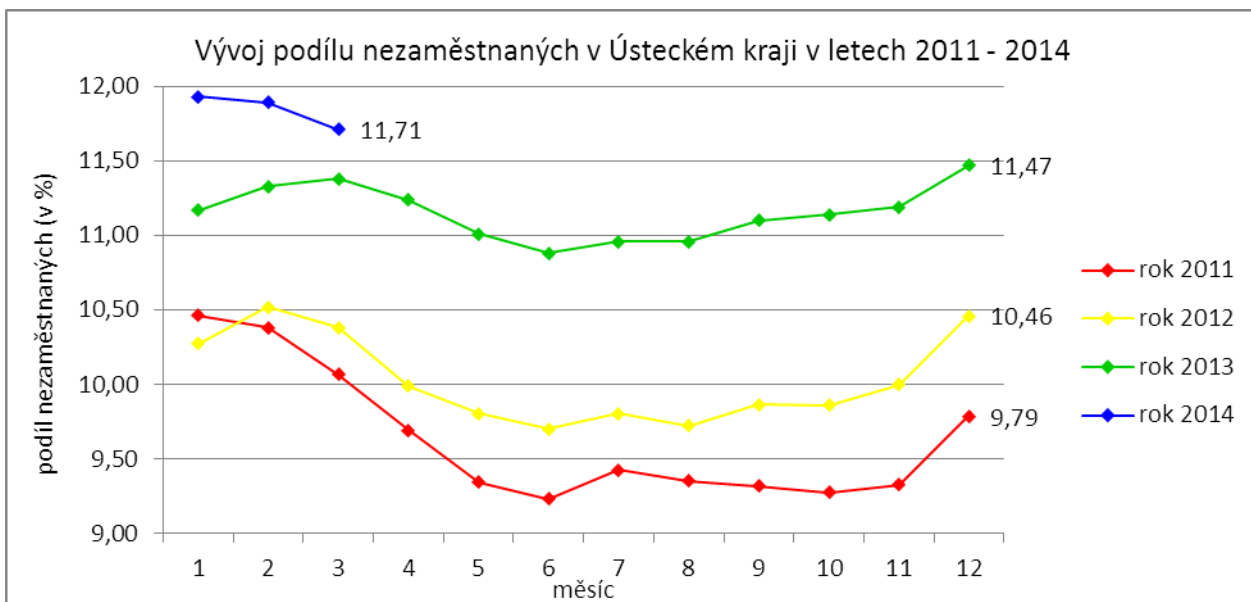
2. CHARAKTERISTIKA VÝVOJE NEZAMĚSTNANOSTI A VOLNÝCH PRACOVNÍCH MÍST V ÚSTECKÉM KRAJI

Podíl nezaměstnaných na obyvatelstvu ve věku 15-64 let

okresy Ústeckého kraje

stav k 31. 3. 2014





Tabulka č. 1 - Vývoj nezaměstnanosti v Ústeckém kraji

Ukazatel		Stav k		
		31. 3. 2013	28. 2. 2014	31. 3. 2014
evidovaní uchazeči o zaměstnání		66 106	67 977	66 951
- z toho	ženy	31 840	32 215	32 731
	absolventi a mladiství	3 788	4 064	3 035
	uchazeči se zdravotním postižením	7 204	7 092	7 265
uchazeči s nárokem na PvN		11 579	11 775	10 914
podíl nezaměstnaných osob (v %)		11,38	11,89	11,71
volná pracovní místa		2 392	2 466	2 595
počet uchazečů na 1 volné pracovní místo		27,64	27,57	25,80

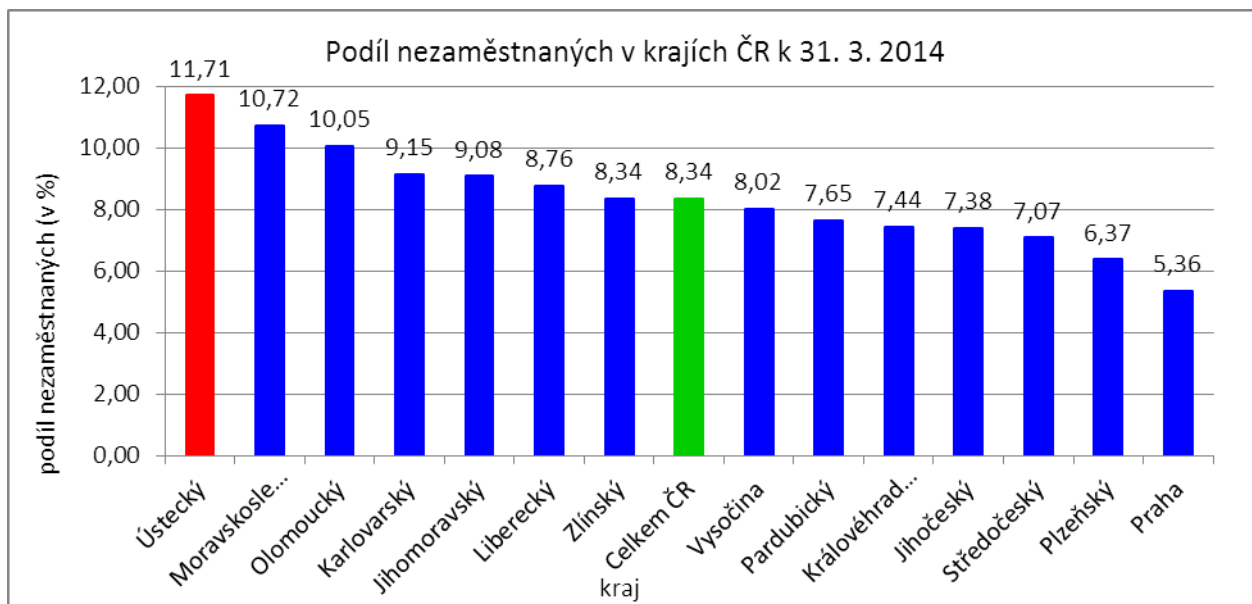
Tabulka č. 2 - Tok nezaměstnanosti v Ústeckém kraji

Ukazatel	Stav k		
	31. 3. 2013	28. 2. 2014	31. 3. 2014
nově evidovaní uchazeči o zaměstnání	4 542	4 261	5 102
uchazeči s ukončenou evidencí a vyřazení uchazeči	4 448	4 677	6 128
- z toho umístění celkem	2 161	2 657	4 102
- z toho umístění úřadem práce	371	266	757

Tabulka č. 3 - Vývoj nezaměstnanosti v jednotlivých okresech Ústeckého kraje

Okresy	Uchazeči o zaměstnání									UoZ s nár. na PvN ke konci sled. měsíce
	ke konci min. měsíce	nově hlášení	vyřazení a s ukončenou evidencí					ke konci sled. měsíce	z toho ženy	
			celkem	z toho						
				umístění celkem	z toho ÚP	sankčně vyřazení	ostatní			
Děčín	10 670	786	938	628	89	87	223	10 518	4 913	1 912
Chomutov	10 808	745	1 031	694	142	157	180	10 522	5 342	1 547
Litoměřice	8 427	583	759	528	76	47	184	8 251	3 979	1 824
Louny	6 916	793	802	637	189	57	108	6 907	3 362	1 373
Most	11 030	750	947	583	123	166	198	10 833	5 647	1 409
Teplice	9 437	760	893	528	75	195	170	9 304	4 640	1 443
Ústí n. L.	10 689	685	758	504	63	118	136	10 616	4 848	1 406
Ústecký kraj	67 977	5 102	6 128	4 102	757	827	1 199	66 951	32 731	10 914

Okresy	Volná pracovní místa				UoZ / VPM	Podíl nezaměstnaných na obyvatelstvu (v %)			Obyvatelstvo 15-64 let		
	ke konci min. měsíce	ke konci sled. měsíce	z toho pro			celkem	ženy	muži	celkem	ženy	muži
			abs. a mlad.	osoby se ZP							
Děčín	355	364	82	69	28,90	11,56	10,91	12,19	88 418	43 443	44 975
Chomutov	240	247	39	27	42,60	11,87	12,33	11,43	86 891	42 200	44 691
Litoměřice	229	282	76	22	29,26	10,20	10,05	10,34	79 812	38 958	40 854
Louny	264	348	64	52	19,85	11,12	10,92	11,32	58 980	28 928	30 052
Most	576	574	116	52	18,87	13,73	14,67	12,83	78 470	38 240	40 230
Teplice	506	553	122	65	16,82	10,41	10,44	10,38	86 536	42 877	43 659
Ústí n. L.	296	227	92	58	46,77	13,07	11,92	14,21	80 043	39 904	40 139
Ústecký kraj	2 466	2 595	591	345	25,80	11,71	11,60	11,81	559 150	274 550	284 600



SETRÍDĚNÍ OKRESŮ k 31. březnu 2014

	podíl nezam. v %		meziměs. přrůst./ úbytek nezam. v %		počet uchazečů na 1 VPM	
1	Bruntál	14,5	Brno-město	0,6	Bruntál	62,1
2	Most	13,7	Praha-západ	0,5	Karviná	50,2
3	Jeseník	13,6	Louny	-0,1	Ústí nad Labem	46,8
4	Ústí nad Labem	13,1	Praha-východ	-0,2	Jeseník	44,7
5	Karviná	12,8	Praha	-0,3	Chomutov	42,6
6	Znojmo	11,9	Kladno	-0,4	Kladno	37,6
7	Chomutov	11,9	Česká Lípa	-0,5	Hodonín	33,9
8	Ostrava-město	11,8	Liberec	-0,6	Znojmo	32,3
9	Hodonín	11,8	Ústí nad Labem	-0,7	Litoměřice	29,3
10	Děčín	11,6	Brno-venkov	-0,8	Děčín	28,9
11	Louny	11,1	Pardubice	-0,9	Přerov	28,0
12	Přerov	11,0	Jablonec nad Nisou	-0,9	Šumperk	26,7
13	Sokolov	10,8	Ostrava-město	-1,1	Olomouc	25,2
14	Šumperk	10,5	Karviná	-1,3	Brno-město	23,4
15	Teplice	10,4	Teplice	-1,4	Sokolov	23,3
16	Třebíč	10,3	Děčín	-1,4	Třebíč	23,0
17	Litoměřice	10,2	Most	-1,8	Kutná Hora	22,9
18	Český Krumlov	10,1	Šumperk	-1,8	Karlovy Vary	22,5
19	Příbram	9,6	Litoměřice	-2,1	Jindřichův Hradec	22,3
20	Vsetín	9,6	Frýdek-Místek	-2,1	Vsetín	21,8
21	Svitavy	9,6	Blansko	-2,2	Mělník	21,8
22	Česká Lípa	9,6	Sokolov	-2,2	Rakovník	21,7
23	Kolín	9,5	Vsetín	-2,2	Žďár nad Sázavou	21,4
24	Olomouc	9,5	Nový Jičín	-2,3	Ostrava-město	21,4
25	Kroměříž	9,4	Ústí nad Orlicí	-2,3	Vyškov	21,2
26	Opava	9,2	Rakovník	-2,3	Louny	19,8
27	Karlovy Vary	9,1	Kroměříž	-2,6	Svitavy	19,7
28	Trutnov	9,1	Hradec Králové	-2,6	Most	18,9
29	Kutná Hora	9,0	Mělník	-2,6	Příbram	18,1
30	Brno-město	9,0	Chomutov	-2,6	Opava	17,5
31	Břeclav	9,0	Nymburk	-2,7	Frýdek-Místek	17,4
32	Liberec	8,9	Bruntál	-3,0	Kroměříž	17,1
33	Kladno	8,8	Tachov	-3,0	Teplice	16,8
34	Semily	8,6	Trutnov	-3,1	Tábor	16,6
35	Nymburk	8,5	Olomouc	-3,3	Nový Jičín	15,9
36	Mělník	8,5	Plzeň-město	-3,3	Strakonice	15,7
37	Tachov	8,4	Hodonín	-3,5	Jičín	15,4
38	Žďár nad Sázavou	8,3	Opava	-3,5	Jihlava	15,3
39	Prostějov	8,3	Mladá Boleslav	-3,5	Rychnov nad Kněžnou	15,3
40	Tábor	8,2	Náchod	-3,7	Břeclav	15,2
41	Chrudim	8,2	Svitavy	-3,7	Prostějov	15,2
42	Rakovník	8,1	Semily	-3,8	Jablonec nad Nisou	15,1
43	Strakonice	8,1	Kolín	-3,8	Blansko	15,0
44	Nový Jičín	8,0	Přerov	-3,9	Náchod	14,8
45	Frýdek-Místek	7,9	České Budějovice	-3,9	Hradec Králové	14,8
46	Hradec Králové	7,8	Karlovy Vary	-4,0	Zlín	14,7
47	Uherské Hradiště	7,6	Zlín	-4,1	Uherské Hradiště	14,0
48	Jablonec nad Nisou	7,6	Žďár nad Sázavou	-4,1	Semily	13,9
49	Cheb	7,6	Beroun	-4,1	Brno-venkov	13,7
50	Blansko	7,6	Vyškov	-4,1	Havlíčkův Brod	13,6
51	Jihlava	7,5	Benešov	-4,4	Česká Lípa	13,4
52	Zlín	7,3	Třebíč	-4,4	Kolín	12,9
53	Brno-venkov	7,3	Písek	-4,4	Trutnov	12,5
54	Jindřichův Hradec	7,3	Uherské Hradiště	-4,4	Praha-západ	12,4
55	Ústí nad Orlicí	7,2	Břeclav	-4,5	Pardubice	12,3
56	Havlíčkův Brod	7,1	Rychnov nad Kněžnou	-4,5	Beroun	11,9
57	Vyškov	7,1	Plzeň-jih	-4,8	Praha-východ	11,8
58	Klatovy	7,0	Český Krumlov	-4,9	Pelhřimov	11,7
59	Písek	7,0	Příbram	-4,9	Písek	11,7
60	Náchod	6,9	Cheb	-5,0	Český Krumlov	11,6
61	Beroun	6,9	Jihlava	-5,0	Tachov	11,6
62	Jičín	6,5	Prostějov	-5,0	Ústí nad Orlicí	11,5
63	Pardubice	6,5	Jičín	-5,1	Chrudim	10,9
64	Prachatice	6,4	Pelhřimov	-5,4	Rokycany	10,9
65	Domažlice	6,3	Tábor	-5,4	Plzeň-jih	10,8
66	České Budějovice	6,2	Strakonice	-5,5	Plzeň-sever	9,2
67	Plzeň-město	6,2	Znojmo	-5,6	Mladá Boleslav	9,0
68	Plzeň-sever	6,1	Jeseník	-5,8	Prachatice	8,1
69	Benešov	5,9	Havlíčkův Brod	-5,9	Benešov	8,1
70	Rychnov nad Kněžnou	5,8	Plzeň-sever	-5,9	České Budějovice	8,0
71	Pelhřimov	5,8	Kutná Hora	-6,1	Liberec	7,6
72	Rokycany	5,4	Rokycany	-6,2	Klatovy	7,4
73	Praha	5,4	Chrudim	-6,7	Praha	7,3
74	Plzeň-jih	5,3	Prachatice	-6,8	Plzeň-město	6,7
75	Mladá Boleslav	4,7	Klatovy	-8,3	Domažlice	6,5
76	Praha-západ	4,6	Domažlice	-8,4	Cheb	6,4
77	Praha-východ	3,6	Jindřichův Hradec	-9,8	Nymburk	4,1
	Celkem CR	8,3	Celkem CR	-2,7	Celkem CR	14,9

3. MAPOVÁNÍ PREDIKCE TRENDŮ ZAMĚSTNANOSTI A POTŘEB ZAMĚSTNAVATELŮ V ÚSTECKÉM KRAJI

V krátkodobém horizontu 2 až 3 měsíců se v Ústeckém kraji předpokládá stagnace popř. mírný pokles stávajícího počtu uchazečů o zaměstnání i podílu nezaměstnaných na obyvatelstvu ve věku 15-64 let. V jednotlivých okresech může docházet k rozdílnému vývoji, kdy např. v okrese Teplice se v dubnu očekává pokračující nárůst zaměstnanosti v souvislosti s otevřením nového obchodního centra Galerie Teplice v centru města. Zaměstnanost v Ústeckém kraji by se mohla pomalu začít zvyšovat, kdy by vzhledem k příznivým klimatickým podmínkám mohlo dojít k nastartování sezónních prací v zemědělství, především ve vybraných okresech. Dle vyjádření z některých okresů se však tyto práce v průběhu března na vývoji počtu uchazečů o zaměstnání příliš neprojevily. Naopak signály od vybraných zaměstnavatelů naznačují, že u nich dochází k pozvolnému růstu výroby, na který by měl být vázán i nábor nových pracovníků.

Prakticky ve všech okresech Ústeckého kraje se v nejbližších měsících očekává pokračující nárůst počtu hlášených volných pracovních míst. Mezi nejžádanější profese patří obchodní zástupci, finanční poradci, učitelé, administrativní pracovníci, operátoři výroby či call center, číšníci a servírky, kuchaři, prodavači, řidiči automobilů (především MKD), strážníci a ostraha objektu, technici, elektrikáři, stavební dělníci, svářeči či zámečníci a v okrese Děčín také dělníci zpracování hlemýžďů.

V průběhu měsíce března 2014 bylo uskutečněno 125 monitorovacích návštěv u zaměstnavatelů, přičemž nejvíce (41) proběhlo v okrese Louny. Z názorů navštívených zaměstnavatelů vyplývá očekávaný pozvolný nárůst počtu zakázek i objemu výroby a na ně vázané přijímání nových pracovníků. Pozitivně se zaměstnavatelé staví k nástrojům APZ či nabízeným RIP, které by mohly částečně napomoci ke zlepšení personální situace ve společnostech. Zároveň z návštěv vyplývá, že u několika málo zaměstnavatelů může dojít ke snížení počtu zaměstnanců, přičemž u zaměstnavatele Kyocera Solar Europe s.r.o. se jedná o hromadné propouštění.

Tabulka č. 4 - Potřeby zaměstnavatelů v Ústeckém kraji

Název zaměstnavatele s očekávaným nejvyšším počtem nově vytvářených prac. míst	IČ	Obec, město	Obor činnosti (CZ-NACE kód + název)	Předpokl. nárůst celkem
Parker Hannifin Industrial s.r.o.	25415123	Chomutov	221 - Výroba pryžových výrobků	100
BuS Děčín s.r.o.	28752295	Děčín	261 - Výroba elektronických součástek a desek	80
AmRest s.r.o.	26476215	Most	5610 - Stravování v restauracích, u stánků a v mobilních zařízeních	31
AFC Servis DC a.s.	27274691	Děčín	25610 - Povrchová úprava a zušlechťování kovů	30
Požadavky zaměstnavatele z hlediska kvalifikace na nové zaměstnance a zhodnocení, zda UoZ a zájemci tyto požadavky splňují, popř. zda by absolvováním vhodného rekv. kurzu dosáhli požadované kvalifikační úrovně:				
Parker Hannifin Industrial s.r.o.	Zaměstnavatel avizoval nábor cca 100 operátorů vlastními silami.			
BuS Děčín s.r.o.	Zaměstnavatel poptává mechatroniky, kterých je mezi uchazeči o zaměstnání nedostatek a rekvalifikačním kurzem by požadované kvalifikace nebylo dosaženo.			
AmRest s.r.o.				
AFC Servis DC a.s.	Zaměstnavatel poptává vyučené ve strojírenských oborech, což uchazeči často nesplňují a rekvalifikačním kurzem by požadované kvalifikace nebylo dosaženo.			
Název zaměstnavatele s očekávaným nejvyšším počtem propouštěných zaměstnanců	IČ	Obec, město	Obor činnosti (CZ-NACE kód + název)	Předpokl. pokles celkem
Kyocera Solar Europe s.r.o.	27190439	Chomutov	261 - Výroba elektrických součástek a desek	57
VTM Gastro s.r.o., pobočka Louny	28956222	Louny	46380 - Specializovaný velkoobchod s jinými potravinami	7

V současné době nelze předpokládat, že by v horizontu 1 roku došlo k výraznému zlepšení situace v nezaměstnanosti. Informace z některých okresů předpokládají stagnaci, u jiných jsou lehce optimistické a předpokládají mírné zlepšení. K významnému zlepšení situace na trhu práce může dojít až s globálním oživením ekonomiky, které na sebe naváže růst objemu výroby a vytváření nových pracovních míst.

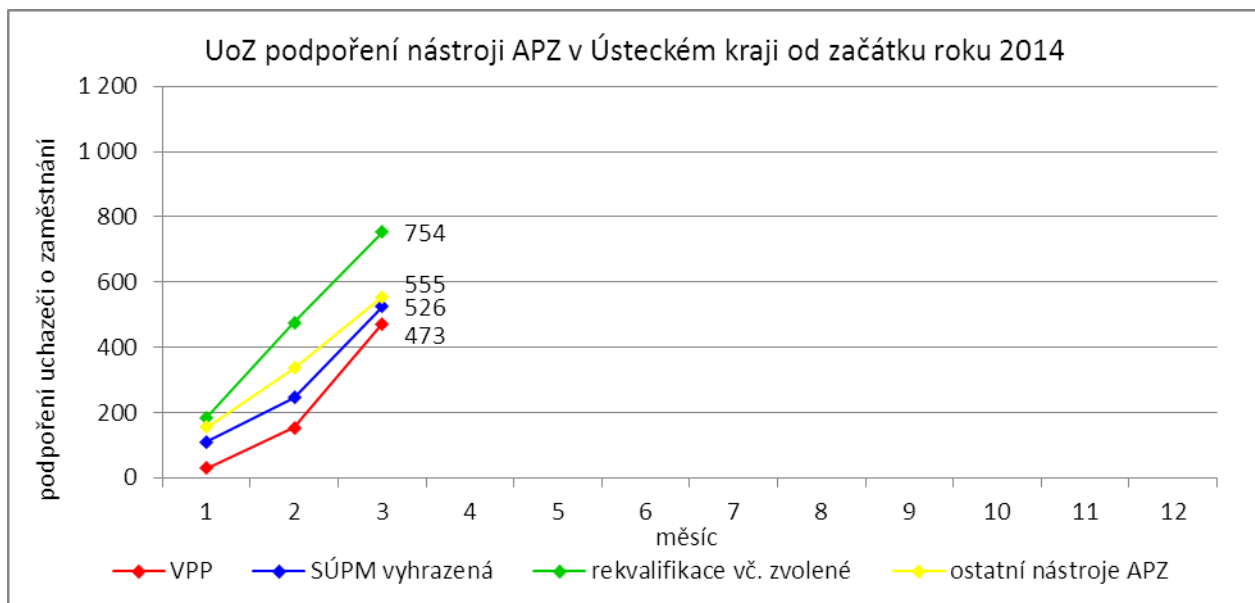
4. REALIZACE AKTIVNÍ POLITIKY ZAMĚŠTNANOSTI V ÚSTECKÉM KRAJI

Tabulka č. 5 - Pracovní místa podpořená v rámci APZ a rekvalifikace uchazečů/zájemců o zaměstnání

Ukazatel	Aktuální stav k		Od počátku roku	
	31. 3. 2013	31. 3. 2014	2013	2014
Pracovní místa podpořená v rámci APZ				
Veřejně prospěšné práce (VPP)	256	918	70	371
Projekty ESF OP LZZ - VPP	1 268	1 111	524	345
Společensky účelná pracovní místa (SÚPM) zřízená i vyhrazená místa	186	894	23	361
Projekty ESF OP LZZ - SÚPM	418	716	200	156
SÚPM - samostatně výdělečná činnost (SVČ)	210	265	30	34
Chráněná pracovní místa (CHPM), CHPM - SVČ, CHPM a CHPM - SVČ provoz	289	289	19	21
Projekty ESF OP LZZ - cílené programy	x	407	x	96
Projekty ESF OP LZZ - Odborná praxe mladých do 30 let	x	541	x	329
Ostatní nástroje APZ	0	6	0	1
Pracovní místa podpořená v rámci APZ celkem	2 627	5 147	866	1 714
Rekvalifikace uchazečů a zájemců o zaměstnání				
Uchazeči a zájemci zařazení do rekvalifikací vč. ESF	78	228	276	411
Uchazeči a zájemci, kteří zahájili zvolenou rekvalifikaci vč. ESF	203	289	380	343

Mezi dlouhodobě nejčastěji využívané nástroje aktivní politiky zaměstnanosti financované z národního rozpočtu i ESF patří veřejně prospěšné práce a vyhrazená společensky účelná pracovní místa. Mezi další významné nástroje patří podpora osob začínajících výkon SVČ nebo zaměstnavatelů zaměstnávajících osoby se zdravotním postižením. Ostatní nástroje, jako překlenovací příspěvek, příspěvek na zapracování, při přechodu na nový podnikatelský program apod., patří mezi doplňkové a jsou využívány v omezené míře. Nově se začíná používat nástroj aktivizační pracovní příležitost, který je jakousi alternativou k veřejně prospěšným pracím a veřejné službě. Součástí APZ jsou také rekvalifikace, u kterých sice nedochází k vytváření pracovních míst, ale ke zvyšování kvalifikace zařazených uchazečů/zájemců o zaměstnání. Úspěšní absolventi rekvalifikačních kurzů tím zvyšují své šance na trhu práce k získání vhodného zaměstnání.

K 31. 3. 2014 bylo v rámci nástrojů aktivní politiky zaměstnanosti **vytvořeno 5 147 míst a podpořeno 5 316 osob. Od začátku roku se pak jedná o vytvoření 1 714 míst a podporu 2 308 osob** (viz. graf - UoZ podpoření nástroji APZ v Ústeckém kraji od začátku roku 2014), ve většině případů uchazečů o zaměstnání.



Klasickým nástrojem APZ s největším pohybem osob jsou jednoznačně veřejně prospěšné práce, které využívají především města, obce a jimi zřizované subjekty. Ke konci sledovaného měsíce bylo v rámci VPP vytvořeno v Ústeckém kraji 2 029 míst a umístěno 1 620 uchazečů o zaměstnání, přičemž 918 míst a 714 osob bylo financovaných ze státního rozpočtu a 1 111 míst a 906 osob z prostředků ESF. Od počátku roku bylo vytvořeno 716 míst a podpořeno 473 uchazečů o zaměstnání. Ze státního rozpočtu bylo vytvořeno 371 míst a podpořeno 240 osob, z prostředků ESF potom 345 míst a 233 osob.

Dalším využívaným nástrojem jsou vyhrazená společensky účelná pracovní místa, kdy ÚP ČR přispívá zaměstnavateli na mzdu zaměstnance, kterého zaměstnavatel přijme z evidence ÚP. K 31. 3. 2014 bylo takto vytvořeno 1 610 míst a umístěno 1 582 uchazečů o zaměstnání. Ze státního rozpočtu bylo podpořeno vytvoření 894 míst pro 891 uchazečů, z rozpočtu ESF 716 míst pro 691 uchazečů. Od počátku roku pak bylo vytvořeno 517 míst a podpořeno 526 osob. 361 míst pro stejný počet osob bylo financováno z rozpočtu ČR a 156 míst pro 165 osob z rozpočtu ESF.

Tabulka č. 6 - Přehled jednotlivých nástrojů APZ

Okres	Veřejně prospěšné práce				SÚPM zřízená u zaměstnavatele				SÚPM - vyhrazená místa			
	vytvořená místa		umístění uchazeči		vytvořená místa		umístění uchazeči		vytvořená místa		umístění uchazeči	
	ke konci sled. měsíce	od začátku roku	ke konci sled. měsíce	od začátku roku	ke konci sled. měsíce	od začátku roku	ke konci sled. měsíce	od začátku roku	ke konci sled. měsíce	od začátku roku	ke konci sled. měsíce	od začátku roku
Děčín	127	20	150	23	0	0	0	0	228	80	225	80
Chomutov	181	91	146	84	0	0	0	0	142	37	142	37
Litoměřice	159	40	118	0	0	0	0	0	224	48	224	48
Louny	116	60	56	51	0	0	0	0	146	66	146	66
Most	218	124	125	45	0	0	0	0	61	58	61	58
Teplice	88	32	90	27	0	0	0	0	37	36	37	36
Ústí n. L.	29	4	29	10	0	0	0	0	56	36	56	36
Ústecký kraj	918	371	714	240	0	0	0	0	894	361	891	361

Mezi nástroje APZ patří i podpora začínajících podnikatelů a živnostníků. V rámci podpory samostatně výdělečné činnosti bylo výhradně z národních prostředků ke konci sledované měsíce v Ústeckém kraji podpořeno 265 začínajících živnostníků. Od počátku roku začalo s finanční podporou úřadu práce podnikat celkem 34 osob.

Okres	SÚPM - SVČ		CHPM - zřízení				CHPM - SVČ		CHPM, CHPM-SVČ - provoz		CHPM - vymezení	
	umístění uchazeči		vytvořená místa		umístěné OZP		umístěné OZP		zaměstnanci		vymezená místa	
	ke konci sled. měsíce	od začátku roku	ke konci sled. měsíce	od začátku roku	ke konci sled. měsíce	od začátku roku	ke konci sled. měsíce	od začátku roku	ke konci sled. měsíce	od začátku roku	ke konci sled. měsíce	od začátku roku
Děčín	67	19	30	0	37	0	3	0	2	0	703	619
Chomutov	56	2	39	0	14	0	0	0	0	0	315	2
Litoměřice	38	4	36	1	19	1	0	0	1	0	557	169
Louny	27	0	31	0	31	0	2	0	1	0	528	11
Most	24	3	72	9	48	20	2	0	1	1	373	2
Teplice	10	1	45	10	43	21	0	0	0	0	329	5
Ústí n. L.	43	5	24	0	31	8	0	0	0	0	597	19
Ústecký kraj	265	34	277	20	223	50	7	0	5	1	3 402	827

Účinným nástrojem podpory zaměstnávání osob se zdravotním postižením je finanční spoluúčast ÚP na zřizování vhodných pracovních pro tyto osoby vč. osob samostatně výdělečně činných. K 31. 3. 2014 bylo v rámci tohoto nástroje vytvořeno 284 pracovních míst a podpořeno 230 osob se zdravotním postižením. Od začátku roku bylo zřízeno 20 chráněných pracovních míst a umístěno 50 osob. K poslednímu dni sledovaného měsíce bylo vymezeno 3 402 míst pro 5 186 osob se zdravotním postižením. Od začátku roku se pak jednalo o 827 míst a 899 osob.

Okres	Překlenovací příspěvek		Příspěvek na zapracování		Projekty ESF OP LZZ - VPP				Projekty ESF OP LZZ - SÚPM			
	počet osob SVČ		počet osob		vytvořená místa		umístění uchazeči		vytvořená místa		umístění uchazeči	
	ke konci sled. měsíce	od začátku roku	ke konci sled. měsíce	od začátku roku	ke konci sled. měsíce	od začátku roku	ke konci sled. měsíce	od začátku roku	ke konci sled. měsíce	od začátku roku	ke konci sled. měsíce	od začátku roku
Děčín	0	0	0	0	427	88	399	80	186	42	161	42
Chomutov	0	0	0	0	124	4	118	7	155	8	155	8
Litoměřice	0	0	0	0	152	95	70	32	176	1	176	1
Louny	3	0	0	0	107	43	71	31	38	18	38	18
Most	1	0	0	0	132	55	82	18	77	47	77	56
Teplice	2	1	0	0	140	59	140	59	26	15	26	15
Ústí n. L.	0	0	0	0	29	1	26	6	58	25	58	25
Ústecký kraj	6	1	0	0	1111	345	906	233	716	156	691	165

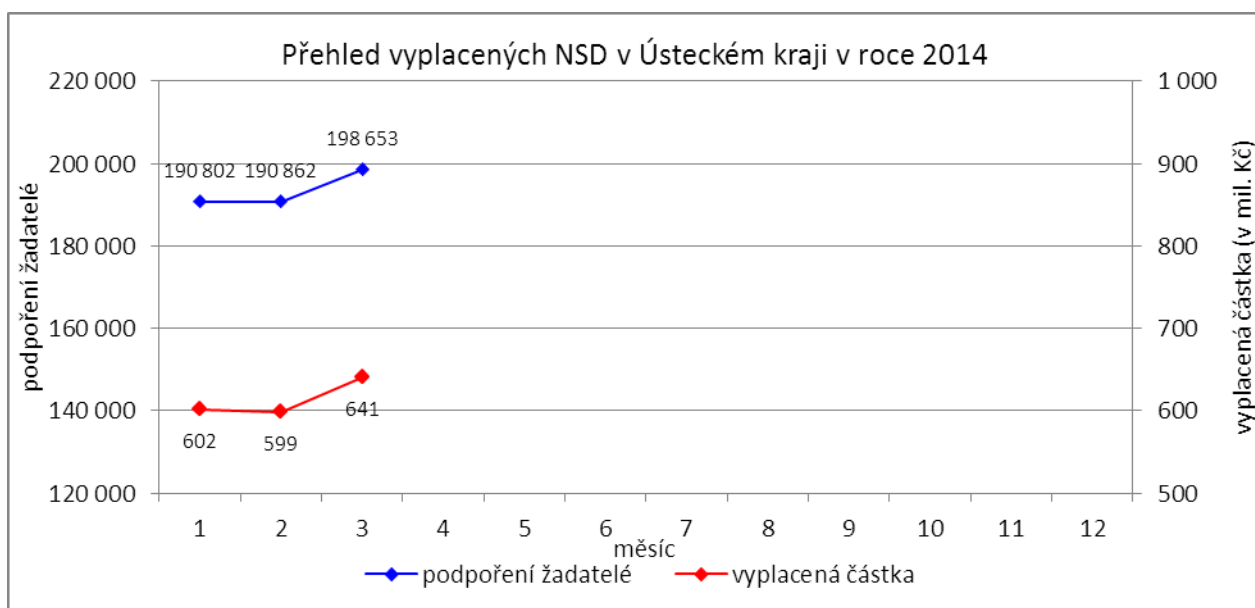
Mezi nástroje APZ jsou zařazovány i cílené programy realizované na oddělení ESF. Jedná se především o regionální individuální projekty (RIP), jejichž podrobnější rozbor je uveden v 6. kapitole. K 31. 3. 2014 bylo v rámci odborné praxe mladých do 30 let vytvořeno 541 míst a umístěno stejné množství uchazečů. Od počátku roku se jedná o podporu 329 osob. Prostřednictvím dalších cílených programů bylo ke konci měsíce vytvořeno 407 míst a podpořeno 550 osob, od začátku roku pak celkem 96 míst a 140 osob.

Okres	Projekty ESF OP LZZ - Cílené programy				Projekty ESF OP LZZ - Odborná praxe mladých do 30 let			
	vytvořená místa		umístění uchazeči		vytvořená místa		umístění uchazeči	
	ke konci sled. měsíce	od začátku roku	ke konci sled. měsíce	od začátku roku	ke konci sled. měsíce	od začátku roku	ke konci sled. měsíce	od začátku roku
Děčín	72	14	94	11	73	44	73	44
Chomutov	77	16	116	17	76	40	76	40
Litoměřice	47	13	57	16	66	41	66	41
Louny	71	12	99	20	87	57	87	57
Most	68	10	94	29	88	43	88	43
Teplice	36	15	44	23	94	65	94	65
Ústí n. L.	36	16	46	24	57	39	57	39
Ústecký kraj	407	96	550	140	541	329	541	329

Od ložského roku se využívá institutu zvolených rekvalifikací, kdy uchazeč sám má možnost aktivně ovlivnit zařazení do rekvalifikačního kurzu. K 31. 3. 2014 bylo v rámci zvolených rekvalifikací zařazeno 289 uchazečů o zaměstnání, přičemž 2 rekvalifikační kurzy byly financovány z národních prostředků a 287 z prostředků ESF. Od začátku roku se takto umístilo celkem 343 osob, přičemž všechny kurzy byly hrazeny prostřednictvím ESF. Do „standardních“ rekvalifikací bylo od začátku roku zařazeno 411 uchazečů či zájemců a k poslednímu dni sledovaného měsíce bylo takto umístěno 228 osob.

Okres	Rekvalifikace		Zvolená rekvalifikace			
	umístění uchazeči		bez ESF		ESF OP LZZ	
	ke konci sled. měsíce	od začátku roku	ke konci sled. měsíce	od začátku roku	ke konci sled. měsíce	od začátku roku
Děčín	26	54	0	0	14	39
Chomutov	66	116	2	0	28	29
Litoměřice	0	14	0	0	145	94
Louny	79	94	0	0	24	26
Most	34	65	0	0	18	41
Teplice	0	29	0	0	21	43
Ústí n. L.	23	39	0	0	37	71
Ústecký kraj	228	411	2	0	287	343

5. POSKYTNUTÉ NEPOJISTNÉ SOCIÁLNÍ DÁVKY V ÚSTECKÉM KRAJI



V průběhu měsíce **března** bylo v Ústeckém kraji finančně **podpořeno 198 653 osob a vyplacená částka přesáhla 641 mil. Kč**. Největší podíl podpořených osob i vyplacených prostředků byl v rámci dávek státní sociální podpory, kdy počet uspokojených žadatelů činil 111 264 osob, a vyplacená částka překročila 313 mil. Kč. Množství vynaložených finančních prostředků vynaložených na dávky hmotné nouze dosáhlo bezmála 162 mil. Kč a podpořeno bylo 40 380 osob. V rámci podpory osob se zdravotním postižením byly vyplaceny dávky 47 009 žadatelům v celkové výši přesahující 166 mil. Kč. Největší množství žadatelů i vynaložených prostředků tradičně zaznamenávají na pracovištích v Teplicích, Ústí nad Labem, Mostě a Děčíně.

Tabulka č. 7 - Přehled vyplacených dávek a prostředků v rámci NSD

Aktuální měsíc	Dávky státní sociální podpory		Dávky hmotné nouze		Dávky pro osoby se ZP		
	KoP	počet	Kč	počet	Kč	počet	Kč
Děčín		11 905	34 121 366	3 482	12 363 361	5 879	22 498 420
Chomutov		8 153	22 247 304	2 792	11 109 112	3 931	15 452 931
Jirkov		3 491	8 837 495	1 129	4 700 836	0	0
Kadaň		3 351	9 804 627	1 432	5 675 018	2 066	8 361 260
Klášteřec nad Ohří		1 956	5 468 488	835	3 358 683	0	0
Libochovice		1 164	3 206 744	185	792 358	0	0
Litoměřice		3 993	13 349 840	1 096	4 149 141	4 391	14 581 535
Litvínov		6 160	16 449 028	2 839	10 858 090	2 177	8 587 554
Louny		5 434	15 716 405	1 554	6 383 794	2 234	8 653 730
Lovosice		1 977	6 134 441	604	2 408 584	1 908	6 371 000
Most		12 580	33 785 549	5 367	20 669 292	4 291	15 028 000
Podbořany		1 843	4 930 514	553	2 293 500	817	2 769 000
Roudnice nad Labem		2 662	8 721 216	924	3 943 996	1 625	5 375 200
Rumburk		5 414	13 771 409	1 520	6 326 829	2 581	10 832 800
Štětí		1 966	5 599 168	1 018	3 913 057	0	0
Teplice		16 749	48 594 158	5 563	21 636 860	7 839	24 219 789
Ústí nad Labem		16 038	44 519 030	7 234	31 488 925	4 628	13 781 990
Varnsdorf		3 227	8 439 095	977	3 857 481	940	3 158 000
Žatec		3 201	9 587 849	1 276	5 576 761	1 702	6 671 000
Ústecký kraj		111 264	313 283 726	40 380	161 505 678	47 009	166 342 209

Od začátku roku bylo celkem podpořeno **580 317 žadatelů** o některou z dávek a **vyplacená částka přesáhla 1,8 mld. Kč**. Nejvíce podpořených žadatelů je v rámci dávek státní sociální podpory, kdy

od začátku roku bylo podpořeno 323 407 osob a jejich podíl tak dosáhl téměř 56 % všech žadatelů. Množství vyplacených peněz prostřednictvím této dávky dosáhlo bezmála 908 mil. Kč a činilo 49 % všech uhrazených prostředků. Nejnižší podíl podpořených osob tvoří žadatelé o dávky hmotné nouze, které v průběhu letošního roku pobralo 118 192 osob, což bylo více než 20 % všech žadatelů. Uhrazeno bylo více než 475 mil. Kč, tj. 26 % celkem vynaložených prostředků. Prostřednictvím dávek pro osoby se ZP bylo od začátku roku podpořeno 138 718 osob, což je přibližně 24 % všech žadatelů. Vynaložené prostředky prostřednictvím těchto dávek tvoří 25 % a celkem bylo v letošním roce uhrazeno 459 mil. Kč.

Od začátku roku KoP	Dávky státní sociální podpory		Dávky hmotné nouze		Dávky pro osoby se ZP	
	počet	Kč	počet	Kč	počet	Kč
Děčín	34 777	99 233 324	10 263	38 781 892	17 672	64 948 271
Chomutov	23 255	63 238 814	8 363	33 591 213	11 993	41 396 982
Jirkov	10 211	25 492 211	3 307	13 803 159	0	0
Kadaň	9 823	28 296 613	4 195	16 898 348	6 223	24 297 588
Kláštorec nad Ohří	5 658	15 840 122	2 360	9 490 216	0	0
Libochovice	3 429	9 480 541	561	2 353 494	0	0
Litoměřice	11 952	39 605 973	2 923	11 026 972	12 244	39 986 324
Litvínov	17 521	46 782 369	8 553	32 581 415	6 170	23 494 464
Louny	15 956	45 687 682	4 639	19 042 674	6 480	23 981 433
Lovosice	5 862	18 314 392	1 892	7 736 363	5 818	18 816 715
Most	36 333	96 759 511	15 046	57 636 204	11 812	39 512 400
Podbořany	5 256	14 630 113	1 605	6 728 869	2 567	8 714 200
Roudnice nad Labem	7 926	25 937 152	2 615	11 168 638	4 711	15 986 925
Rumburk	16 157	41 001 338	4 487	18 337 568	7 795	23 405 005
Štětí	5 786	16 388 373	2 961	11 599 740	0	0
Teplice	48 889	141 697 714	16 393	63 572 532	23 342	67 676 284
Ústí nad Labem	45 615	125 896 459	21 441	93 542 266	14 090	39 133 945
Varnsdorf	9 511	25 049 054	2 848	11 166 888	2 904	9 424 000
Žatec	9 490	28 528 343	3 740	16 263 341	4 897	18 488 340
Ústecký kraj	323 407	907 860 098	118 192	475 321 792	138 718	459 262 876

6. PROJEKTY SPOLUFINANCOVANÉ Z ESF REALIZOVANÉ NA KRP ÚSTÍ NAD LABEM

Vzdělávejte se pro růst v Ústeckém kraji!

Projekt „Vzdělávejte se pro růst v Ústeckém kraji!“ je určen na podporu zaměstnavatelů s prorůstovým potenciálem a má pomoci 1 040 zaměstnancům. Od 1. 6. 2012, kdy začala jeho realizace, do 31. 3. 2014 bylo uzavřeno 273 dohod s 90 zaměstnavateli. Těmto dohodám odpovídá 2 210 účastníků vzdělávacích aktivit. Na realizaci projektu bylo z celkového rozpočtu cca 52 mil. Kč k 31. 3. 2014 vyčerpáno cca 30,5 mil. Kč. Realizace projektu končí 31. 5. 2014.

Vzdělávejte se pro růst v Ústeckém kraji II

Projekt „Vzdělávejte se pro růst v Ústeckém kraji II“, je zaměřen na podporu zaměstnavatelů s prorůstovým potenciálem a má podpořit 680 zaměstnanců. Od ledna 2014, kdy začal příjem žádostí, bylo přijato celkem 233 žádostí, které podalo 62 zaměstnavatelů, přičemž schváleno bylo 113 žádostí. Na realizaci projektu bylo k 31. 3. 2014 z celkového rozpočtu cca 47 mil. Kč doposud vyčerpáno 0,9 mil. Kč. Realizace projektu končí 31. 8. 2015.

Odborné praxe pro mladé do 30 let v Ústeckém kraji

Projekt „Odborné praxe pro mladé do 30 let v Ústeckém kraji“ je určen mladým uchazečům o zaměstnání (do 30 let) dlouhodobě evidovaným a s minimální pracovní zkušeností. Hlavním cílem je poskytnout těmto lidem odborné dovednosti a znalosti pro výkon konkrétní profese realizované formou praxe u zaměstnavatele a začlenit se tak na trh práce. Plánováno je takto pomoci 1 100 mladým lidem. Celkový počet zapojených lidí do projektu k 31. 3. 2014 činí 992 účastníků. Cílem projektu je umístit na vyhrazená pracovní místa u zaměstnavatelů alespoň 750 účastníků. V měsíci březnu bylo schváleno 155

žádostí o SÚPM vyhrazené a celkem tak bylo již zprostředkováno zaměstnání 541 účastníkům. Z celkového rozpočtu projektu, který činí cca 205 mil. Kč, bylo dosud vyčerpáno cca 12,7 mil Kč.

Práce pro každého v Ústeckém kraji

Projekt „Práce pro každého v Ústeckém kraji“ je zaměřen na pomoc uchazečům se základním vzděláním nebo kvalifikací, kterou již nemůžou uplatnit na trhu práce, neboť se poptávka po těchto profesích na trhu práce snížila, či dokonce zanikla. Projekt je také určen pro uchazeče, kteří byli vyučeni v oborech sice žádaných, ale individuálně neuplatnitelných tj. nikdy svou profesi nevykonávali, či nemohli vykonávat např. z důvodu zdravotního stavu, sociální zátěže či péče o děti. Od června 2013, kdy začala realizace projektu dodavatelem, začaly probíhat v jednotlivých okresech třetí náborové uchazečů a bylo v rámci tohoto projektu podpořeno 475 účastníků z celkově plánovaných 800. Cílem projektu je umístit na pracovní trh alespoň 400 účastníků. K 31. 3. 2014 se podařilo umístit na dotovaná pracovní místa 105 účastníků projektu a na nedotovaná pracovní místa 48 osob. Projekt tak pomohl najít práci již 153 lidem. Z celkového rozpočtu projektu, který činí cca 59 mil. Kč, bylo dosud vyčerpáno cca 9,8 mil. Kč.

Sociálně vyloučené lokality Ústeckého kraje

Projekt „Sociálně vyloučené lokality Ústeckého kraje“ je zaměřen na nezaměstnané osoby pocházející ze sociálně vyloučených lokalit Ústeckého kraje. Cílem projektu je pomoci lidem právě z těchto lokalit prostřednictvím projektových aktivit, mezi které patří individuální a skupinové poradenství, motivace a aktivizace, rekvalifikace, pracovní asistence včetně doprovodů na pracovní pohovory a zprostředkování podporovaného zaměstnání s využitím pracovní asistence ještě po dobu několika prvních týdnů na novém pracovišti. Podpořeno bude v rámci projektu celkem 800 uchazečů, z nichž minimálně 400 osob bude umístěno na trh práce. Celkový rozpočet projektu činí cca 60 mil Kč, z toho bylo zatím vyčerpáno cca 1,35 mil. Kč. Se spolupracujícími neziskovými organizacemi byla sepsána Dohoda o spolupráci v projektu a vypracován seznam podpořených sociálně vyloučených lokalit. Během měsíce března 2014 byl vytvořen seznam účastníků pro připravované informativní schůzky projektu. První výběry účastníků proběhly dne 28. 3. 2014 v lokalitě Krupka, kde vstoupilo do projektu 10 účastníků. Následně proběhly výběry dne 31. 3. 2014 v lokalitě Duchcov, kde se do projektu zapojilo celkem 8 uchazečů. Další informační schůzky ve vybraných lokalitách jsou plánovány na začátek dubna 2014.

Práce bez překážek

Od září 2012, kdy začala realizace projektu dodavatelem, bylo v rámci tohoto projektu podpořeno 702 uchazečů o zaměstnání. Účastníci prošli aktivitami, mezi které patří motivace a pracovní asistence, diagnostika a poradenství, finanční a funkční gramotnost, rekvalifikace, které probíhají i přímo u zaměstnavatelů s ohledem na bydliště účastníků projektu. I když se v současné době projekt chýlí ke konci, stále probíhají jeho aktivity zejména rekvalifikační kurzy a zprostředkování zaměstnání. V měsíci dubnu 2014 se připravují rekvalifikační kurzy Pomocné zednické práce a Masér pro sportovní a rekondiční masáže mimo oblast zdravotnictví. Dosud se podařilo do zaměstnání umístit 277 účastníků na dotovaná pracovní místa a 101 osob na nedotovaná pracovní místa. Prostřednictvím projektu bylo tak zaměstnáno již 378 účastníků. Z celkového rozpočtu projektu cca 63 mil. Kč je vyčerpáno cca 41,73 mil. Kč. Realizace projektu končí 31. 7. 2014.

Restart na druhou v Ústeckém kraji

Projekt Restart na druhou v Ústeckém kraji je zacílen na pomoc zaměstnancům, kterým hrozí ztráta zaměstnání nebo jsou již ve výpovědní lhůtě, a to zejména z důvodu organizačních změn. Od prosince 2013 se realizační tým projektu zaměřil především na proškolení účastníků projektu a aktivní práci při hledání jejich uplatnění na trhu práce, tj. dochází k intenzivnímu kontaktování zaměstnavatelů, kteří by mohli přijímat nové pracovníky. Zároveň v průběhu března byli účastníci aktivně zapojeni do rekvalifikačních kurzů. Do projektu je již zapojeno více než 150 účastníků. Od počátku aktivní realizace projektu se podařilo zaměstnat 31 osob a další více než dvě desítky účastníků nastoupí do pracovního poměru od dubna 2014. Z celkového rozpočtu 49,2 mil. Kč bylo dosud vyčerpáno cca 2,8 mil. Kč. Zároveň se podařilo ve spolupráci s MPSV uskutečnit rozhovory s účastníky projektu s příklady dobré praxe. Příběhy budou zveřejněny v informační brožůře MPSV a regionálním deníku.

7. VEŘEJNÁ SLUŽBA REALIZOVANÁ V ÚSTECKÉM KRAJI

S účinností od 6. 2. 2013 byla zrušena povinnost nástupu na veřejnou službu a v současné době je pouze na vůli uchazeče, zda ji bude vykonávat. V průběhu měsíce března nastoupilo v kraji na veřejnou službu 16 uchazečů a 5 osob ji ukončilo. K poslednímu dni sledovaného měsíce tak bylo aktivně zařazeno na výkon veřejné služby **24 uchazečů** o zaměstnání, přičemž nejvíce (13) na kontaktním pracovišti ve Štětí.

Tabulka č. 8 - Realizace veřejné služby

KoP	Počet vykonavatelů veřejné služby - KrP Ústí nad Labem			
	ke konci min. měsíce	nové nástupy	ukončení	ke konci sled. měsíce
Děčín	0	0	0	0
Chomutov	0	0	0	0
Jirkov	0	0	0	0
Kadaň	0	0	0	0
Klášteřec nad Ohří	0	0	0	0
Libochovice	0	0	0	0
Litoměřice	1	1	1	1
Litvínov	0	0	0	0
Louny	5	1	0	6
Lovosice	0	0	0	0
Most	0	0	0	0
Podbořany	0	0	0	0
Roudnice nad Labem	5	2	4	3
Rumburk	0	0	0	0
Štětí	1	12	0	13
Teplice	0	0	0	0
Ústí nad Labem	0	0	0	0
Varnsdorf	0	0	0	0
Žatec	1	0	0	1
Ústecký kraj	13	16	5	24

8. AKTIVITY EURES PORADCE V ÚSTECKÉM KRAJI

V březnu EURES poradkyně prováděla pravidelné aktualizace volných pracovních míst dle vymezené odpovědnosti, vedla individuální pohovory s uchazeči o zaměstnání v zahraničí i zaměstnavateli.

6. 3. 2014 proběhl od 13:00 na KoP v Ústí nad Labem seminář EURES pro zaměstnavatele z neziskových organizací. Kromě představení služeb EURES byli účastníci seznámeni se službami a činností ÚP ČR pro klienty (a nejen pro ně), s realizací projektů EU a nástroji aktivní politiky zaměstnanosti.

11. 3. 2014 představila EURES poradkyně služby EURES během 2 přednášek pro účastníky projektu ESF Restart a projektu pro mladé do 30 let.

18. 3. 2014 proběhla ve spolupráci EURES Trieregio, EURES ČR a ÚP ČR KrP v Ústí nad Labem a Agentur für Arbeit Pirna a Annaberg-Buchholz **2. přeshraniční burza práce v oboru hotelnictví a gastronomie** v Clarion Congress Hotelu v Ústí nad Labem. Akce se zúčastnilo 19 vystavovatelů a práci přišlo hledat 350 uchazečů z oboru hotelnictví a gastronomie.

19. 3. 2014 EURES poradkyně představila služby EURES a společně s kolegy z německých úřadů práce také projekt The Job of my Life studentům SPŠ a SOŠ gastronomie a služeb v Mostě.

20. 3. 2014 se poradkyně zúčastnila přeshraniční burzy pracovních příležitostí v Karlových Varech.

24. 3. 2014 proběhla přednáška EURES v rámci poradenství IPS KoP v Děčíně pro uchazeče o práci v zahraničí, respektive v SRN.

26. 3. 2014 se EURES poradkyně zúčastnila pravidelného meetingu EURES na GŘ ÚP ČR v Praze.

27. 3. 2014 proběhl na KoP poradenský den pro zájemce o práci v SRN, nazvaný „Pravda a mýty o práci v SRN“, kde byly představeny služby EURES a přiblíženy životní a pracovní podmínky v SRN, respektive v saském příhraničí.

28. 3. 2014 proběhl seminář EURES pro pracovníky referátu trhu práce, kde byli seznámeni se změnami v rámci reformy EURES, s proběhlými i plánovanými akcemi EURES v rámci kraje i ČR.

31. 3. 2014 se EURES poradkyně společně s ředitelem ÚP ČR krajské pobočky v Ústí nad Labem zúčastnila česko-německého jednání zástupců ÚP ČR KrP v Karlových Varech a Plzni a Agentur für Arbeit Nürnberg v bavorském městě Marktredwitz. Projednána byla možnost hlubší spolupráce s bavorskými úřady práce a pořádání pravidelných poradenských dnů s bavorskými kolegy.

V měsíci březnu 2014 pokračoval zvýšený zájem uchazečů o práci v EU/EHP a také o informace týkající se životních a pracovních podmínek zejména v SRN, Rakousku, Švýcarsku, Nizozemsku, Irsku, Velké Británii, Španělsku, ve skandinávských zemích nebo Lucembursku. Během tohoto měsíce došlo k celkem k 467 kontaktům se zájemci o zaměstnání, resp. se zaměstnavateli (58), a to formou osobní návštěvy (61), telefonického rozhovoru (154) a e-mailové korespondence (194), v rámci výše zmíněných skupinových přednášek (8) potom byly poskytnuty informace o službách EURES 245 zájemcům. 8 kontaktních osob EURES na úrovni okresů nahlásilo za měsíc březen vyřízení celkem 47 informačních požadavků služby EURES. Pokračuje zájem absolventů o informace o práci, studiu, stážích nebo jiném uplatnění v zahraničí, zvedá se zájem studentů o letní sezónní práce. Největší počet dotazů se týká problematiky hledání volných pracovních míst, sociálního a zdravotního pojištění, daňové problematiky, rodinných dávek a problémů zasahujících do oblasti pracovně právních sporů.

9. KONTROLNÍ A INSPEKČNÍ ČINNOST NA KRP ÚSTÍ NAD LABEM

Kontrolní a inspekční činnost je prováděna na základě schválených plánů dle jednotlivých agend či na základě přijatých podnětů. Referát specializovaných kontrol Krajské pobočka v Ústí nad Labem provádí:

- ✓ následné veřejnosprávní kontroly,
- ✓ kontroly podle zákona o státní sociální podpoře
- ✓ inspekce poskytování sociálních služeb
- ✓ kontroly průměrného čistého měsíčního výdělku.

Dále pracovnice referátu spolupracují s útvarem zaměstnanosti při kontrole investičních pobídek.

Podle zákona č. 320/2001 Sb., o finanční kontrole - tzv. veřejnosprávní kontroly. Při výkonu těchto kontrol jsou dodržována procesní pravidla daná zákonem č. 552/1991 Sb., o státní kontrole (u kontrol zahájených v roce 2013), či pravidla a postupy daná novým zákonem č. 255/2012 Sb., o kontrole (kontrolní řád), který vstoupil v účinnost od 1. ledna 2014.

V březnu 2014 bylo zahájeno 40 kontrol, ukončeno bylo 25 kontrol. Softwarová podpora v informačním systému OK centrum, modul kontrola **není do dnešního dne zajištěna**. Změny, které přinesla účinnost nového zákona, nejsou dosud do aplikace promítnuty. Proto jsou kontrolní dokumenty vypracovávány ve Wordu (Pověření ke kontrole, Oznamení o zahájení kontroly, Protokol o kontrole), následně naskenovány a vloženy do kontrolního spisu v aplikaci. Tvorbě těchto dokumentů byla věnována patřičná pozornost, jelikož změnou zákona byly ustanoveny nové povinnosti, které musejí obsahovat.

Pro potřeby oddělení zaměstnanosti je zpracován přehled „Rekapitulace výsledků následných veřejnosprávních kontrol“ za měsíc březen, kde jsou uvedeny úkony provedené v tomto měsíci. Rekapitulace obsahuje následné veřejnosprávní kontroly, které byly u příjemců veřejné finanční podpory bez zjištění, dále pak i kontroly, kde **bylo zjištěno porušení dohod s popisem jejich porušení**.

V uvedeném období byly vyhotoveny jedna výzva k vrácení finančních prostředků příjemcem finanční podpory v celkové výši 23 991,00 Kč.

Podle zákona č. 117/1995 Sb., o státní sociální podpoře - bylo zahájeno 44 kontrol, ukončeno bylo 34 kontrol. Z těchto provedených kontrol byly vyčísleny přeplatky na výplatách dávek SSP v celkové výši 286 336,00 Kč.

Inspekce poskytování sociálních služeb - v uvedeném období byly zahájeny 3 inspekce poskytování sociálních služeb a stejný počet inspekcí byl ukončen.

Podle zákona č. 435/2004 Sb., o zaměstnanosti - byly provedeny 4 kontroly průměrného měsíčního čistého výdělku.

V měsíci březnu spolupracoval referát specializovaných kontrol s útvarem zaměstnanosti při kontrole 1 investiční pobídky.

10. ZAHRANIČNÍ ZAMĚSTNANOST V ÚSTECKÉM KRAJI

Tabulka č. 9 - Přehled zahraniční zaměstnanosti i nezaměstnanosti

Zaměstnanost zahraničních občanů		Ústecký kraj	Děčín	Chomutov	Litoměřice	Louny	Most	Teplice	Ústí n. L.
Povolení k zaměstnání	Vydaná a prodloužená	72	1	37	17	2	4	11	0
	Skončení platnosti	19	2	5	7	4	1	0	0
z toho pro členy družstev (podle § 89 ZoZ)	Vydaná a prodloužená	0	0	0	0	0	0	0	0
	Skončení platnosti	0	0	0	0	0	0	0	0
z toho pro společníky obchodních společností (podle § 89 ZoZ)	Vydaná a prodloužená	4	0	1	0	0	1	2	0
	Skončení platnosti	1	0	1	0	0	0	0	0
z toho pro sezónní pracovníky (podle § 96 ZoZ)	Vydaná a prodloužená	0	0	0	0	0	0	0	0
	Skončení platnosti	0	0	0	0	0	0	0	0
Informační karty cizinců, kteří nepotřebují povolení k zaměstnání	Ohlášené zahájení	113	7	28	9	10	14	22	23
	Ohlášené ukončení	24	4	1	2	1	1	12	3
Informační karty občanů EU/EHP a Švýcarska a rodinných příslušníků	Ohlášené zahájení	317	12	69	44	26	60	45	61
	Ohlášené ukončení	152	6	42	11	9	6	63	15
Nezaměstnanost zahraničních občanů									
Počet evidovaných uchazečů z řad občanů EU/EHP a Švýcarska		758	102	141	29	118	74	115	179
z toho s nárokem na podporu v nezaměstnanosti		171	57	17	4	30	9	16	38
Počet evidovaných uchazečů z řad občanů „třetích zemí“		650	83	102	41	60	60	136	168
z toho s nárokem na podporu v nezaměstnanosti		153	37	12	16	12	11	22	43

V průběhu března bylo v Ústeckém kraji vydáno 72 povolení k zaměstnání, přičemž nejvíce (37) připadalo na okres Chomutov. Ve stejném období skončila platnost 19 povolením, nejvíce z nich (7) bylo v okrese Litoměřice. Ve sledovaném měsíci podali žadatelé na ÚP v kraji 430 informačních karet o zahájení zaměstnání, z čehož bylo 317 z EU/EHP i Švýcarska a 113 ze „třetích zemí“. Za stejnou dobu ukončilo výkon zaměstnání 176 zahraničních zaměstnanců, přičemž 152 bylo z EU/EHP či Švýcarska a 24 ze „třetích zemí“.

V evidenci kontaktních pracovišť v Ústeckém kraji bylo k 31. 3. 2014 evidováno 1 408 zahraničních občanů, přičemž 758 bylo z řad občanů EU/EHP i Švýcarska a 650 cizinců ze „třetích zemí“. Nejvíce cizinců evidovali v okrese Ústí nad Labem (347).

11. PŘÍLOHY - PODÍL NEZAMĚSTNANÝCH V OBCÍCH ÚSTECKÉHO KRAJE K 31. 3. 2014

Tabulka č. 10 - Podíl nezaměstnaných dle obcí

Obec	Kód obce	Uchazeči celkem	Obyvatelstvo 15-64 let	PN (v %)
Bílence	562980	27	177	14,69
Blatno	562998	26	327	7,95
Březno	563013	110	901	11,99
Černovice	563021	32	380	8,42
Droužkovice	563056	36	565	6,19
Hora Svatého Šebestiána	563064	22	232	9,48
Hrušovany	563072	44	360	12,22
Chomutov	562971	4 196	33 993	12,22
Kalek	563111	16	172	9,30
Křimov	563161	36	261	13,41
Máلكov	563200	39	537	7,08
Místo	563242	25	329	7,60
Nezabylice	546160	12	144	8,33
Spořice	563340	82	986	8,32
Údlice	563382	64	803	7,97
Všehrady	563471	11	106	10,38
Výsluní	563498	16	312	5,13
KoP Chomutov		4 794	40 585	11,69
Boleboř	563005	16	165	9,70
Jirkov	563099	2 209	14 637	14,76
Otvice	563277	34	443	7,45
Pesvice	546062	6	89	6,74
Strupčice	563358	43	557	7,54
Vrskmaň	563463	24	202	11,39
Všestudy	563480	7	139	5,04
Vysoká Pec	563501	59	719	8,07
KoP Jirkov		2 398	16 951	13,84
Chbany	563081	67	456	13,60
Kadaň	563102	1 376	12 413	10,46
Kovářská	563137	84	839	9,77
Kryštofovy Hamry	563315	8	78	10,26
Libědice	563188	23	171	13,45
Loučná pod Klínovcem	546518	6	56	8,93
Mašťov	563218	38	409	9,29
Měděnec	563226	3	98	3,06
Pětipsy	563293	22	139	15,11
Račetice	546071	19	291	6,53
Radonice	563323	94	816	11,40
Rokle	563331	41	198	19,19
Vejrty	563404	244	2 189	10,87
Veliká Ves	563412	26	221	11,31
Vilémov	563439	26	434	5,53
KoP Kadaň		2 077	18 808	10,51
Domašín	563048	13	126	10,32
Kláštorec nad Ohří	563129	1 165	10 769	10,73
Okounov	563269	22	228	9,65
Perštejn	563285	53	802	6,48
KoP Kláštorec nad Ohří		1 253	11 925	10,42

Obec	Kód obce	Uchazeči celkem	Obyvatelstvo 15-64 let	PN (v %)
Bířany u Loun	542547	17	195	8,72
Brodec	546895	2	55	3,64
Břvany	566063	24	227	10,13
Cítoliby	542571	77	703	10,38
Černčice	542628	76	962	7,48
Dobroměřice	546861	86	968	8,68
Domoušice	566152	55	432	11,81
Hříškov	566195	32	257	12,06
Hřivice	566217	38	443	8,58
Chlumčany	566233	30	384	7,81
Chožov	566241	61	411	13,87
Chraberce	546429	7	91	7,69
Jimlín	546011	64	587	10,22
Koštice	566284	47	417	10,07
Kozly	530557	14	93	12,90
Lenešice	566322	109	979	10,32
Libčeves	566349	85	676	11,69
Líšňany	546879	28	303	8,91
Louny	565971	1 467	12 807	10,99
Nová Ves	542636	6	76	7,89
Obora	542580	17	266	6,39
Opočno	542555	13	83	15,66
Panenský Týnec	566535	25	307	8,14
Peruc	566551	153	1 470	10,00
Pnětluky	566578	27	254	10,63
Počedělice	566586	16	191	7,85
Postoloprty	566624	555	3 462	15,54
Raná	566659	16	187	7,49
Ročov	566667	38	390	9,74
Slavětín	566713	40	347	11,53
Smolnice	566721	23	274	8,03
Toužetín	566829	36	206	16,99
Úherce	546178	4	47	8,51
Veltěže	566896	32	285	10,53
Vinařice	566918	16	169	8,88
Vrbno nad Lesy	566926	12	132	8,33
Vršovice	546887	16	174	8,62
Výškov	566951	44	344	12,21
Zbrašín	566977	22	223	8,97
Želkovice	530565	6	66	7,58
Žerotín	543012	16	132	12,12
KoP Louny		3 452	30 075	11,00
Blatno	566004	37	374	9,36
Bířany	566021	101	664	14,46
Krásný Dvůr	566306	51	491	9,37
Kryry	566314	152	1 658	8,62
Lubenec	566438	123	995	10,85
Nepomyšl	566501	44	263	15,59
Očihov	566527	35	258	13,18
Petrohrad	566560	62	437	13,27
Podbořanský Rohozec	566608	18	99	16,16
Podbořany	566616	484	4 352	10,62
Vroutek	566934	161	1 319	11,30
KoP Podbořany		1 268	10 910	10,89

Obec	Kód obce	Uchazeči celkem	Obyvatelstvo 15-64 let	PN (v %)
Bílina	567451	1 291	10 862	11,42
Bořislav	567469	15	280	5,00
Bystřany	567477	103	1 257	8,04
Bžany	567485	36	592	5,91
Dubí	567507	668	5 577	11,60
Duchcov	567515	709	5 835	11,77
Háj u Duchcova	567523	57	771	7,26
Hostomice	567531	108	851	11,87
Hrob	567558	98	1 386	6,78
Hrobčice	567566	57	699	7,87
Jeníkov	567582	64	653	9,49
Kladruby	567604	14	249	5,62
Kostomlaty pod Milešovkou	567612	39	596	6,21
Košťany	567621	215	2 088	10,06
Krupka	567639	1 050	9 422	10,79
Lahošť	567647	37	421	8,08
Ledvice	567655	44	382	11,52
Lukov	546909	9	107	8,41
Měrunice	567698	20	244	6,97
Mikulov	567701	8	149	4,70
Modlany	567710	60	695	8,35
Moldava	567728	20	154	12,99
Novosedlice	567752	179	1 566	11,24
Ohnič	567761	36	508	6,89
Osek	567779	269	3 341	7,81
Proboštov	567787	176	1 893	9,19
Rtyně nad Bílinou	567809	56	596	9,23
Srbice	567833	16	227	7,05
Světec	567841	38	681	5,43
Teplice	567442	3 761	33 902	10,79
Újezdeček	567850	81	640	12,50
Zabrušany	567868	80	789	9,89
Žalany	567876	14	359	3,90
Žim	567884	9	115	7,83
KoP Teplice		9 437	87 887	10,41
Bitozevs	565997	40	289	12,80
Blažim	566012	26	192	13,54
Čeradice	530581	39	201	18,91
Deštnice	566128	18	131	12,98
Holedeč	566187	45	398	10,80
Liběšice	566357	64	522	11,11
Libočany	530590	20	396	4,55
Libořice	566381	23	248	9,27
Lipno	566403	41	380	10,26
Lišany	566411	16	106	15,09
Měcholupy	566454	125	716	17,04
Nové Sedlo	566519	59	391	14,58
Staňkovice	543128	89	627	14,19
Tuchořice	566853	51	490	9,59
Velemyšleves	566870	41	208	18,27
Zálužice	530603	6	48	12,50
Žatec	566985	1 447	13 120	10,50
Žiželice	567019	46	308	13,64
KoP Žatec		2 196	18 771	11,16

Obec	Kód obce	UoZ	Obyvatelstvo	PN (v %)
Budyně nad Ohří	564656	182	1 430	12,38
Černiv	564699	16	117	13,68
Evaň	564834	28	185	15,14
Chotěšov	564940	25	319	7,84
Klapý	565024	28	343	7,58
Křesín	565075	29	232	12,50
Libochovice	565164	261	2 341	11,02
Lkáň	546691	16	132	12,12
Martiněves	565253	51	506	9,68
Mšené-lázně	565318	139	1 189	11,61
Přestavky	565474	20	185	10,27
Radovesice	565521	33	298	11,07
Sedlec	546721	13	139	8,63
Slatina	565601	26	183	14,21
Žabovřesky nad Ohří	565938	18	174	10,34
KoP Libochovice		885	7 773	11,19
Bohušovice nad Ohří	564591	154	1 770	8,59
Brňany	564613	27	317	8,52
Brozany nad Ohří	564621	82	867	9,23
Býčkovice	546780	30	215	13,95
Dolánky nad Ohří	553646	23	187	11,76
Hlinná	564842	16	173	9,25
Horní Řepčice	546763	10	69	13,04
Chudoslavice	546810	10	108	9,26
Kamýk	546771	5	102	4,90
Křešice	565083	95	961	9,89
Libochovany	565156	35	404	8,42
Litoměřice	564567	1 498	16 604	8,92
Malíč	542491	10	114	8,77
Michalovice	542521	12	104	11,54
Miřejovice	530506	9	154	5,84
Mlékojedy	565296	22	154	14,29
Píšťany	542539	20	149	13,42
Ploskovice	565393	24	301	7,97
Polepy	565431	109	939	11,29
Staňkovice	546828	4	46	8,70
Terezín	565717	196	1 997	9,66
Travčice	565741	52	422	12,32
Trnovany	542407	15	236	6,36
Třebošín	565792	42	381	11,02
Velké Žernoseky	565857	44	340	12,94
Vrutice	565911	22	198	11,11
Žalhostice	565946	30	352	8,52
Žitenice	565962	99	1 089	9,09
KoP Litoměřice		2 695	28 753	9,27
Drahobuz	564770	22	182	12,09
Hoštka	564877	141	1 156	11,94
Chotiněves	564966	10	149	5,37
Levín	565105	9	85	10,59
Liběšice	565121	135	1 119	11,97
Lovečkovice	565211	43	368	11,68
Račice	565482	19	214	8,88
Rochov	565547	5	69	7,25
Snědovice	565610	42	534	7,87
Štětí	565709	826	6 174	12,96
Úštěk	565814	288	2 000	14,20
KoP Štětí		1 540	12 050	12,48

Obec	Kód obce	Uchazeči celkem	Obyvatelstvo 15-64 let	PN (v %)
Čížkovice	564711	99	947	10,24
Děčany	564729	40	245	15,92
Dlažkovice	564737	13	76	17,11
Chodovlice	564931	5	103	4,85
Chotiměř	564958	17	203	8,37
Jenčice	505528	27	230	11,74
Keblice	565016	26	250	10,40
Lhotka nad Labem	565113	17	347	4,32
Lovosice	565229	627	5 769	10,78
Lukavec	565237	40	273	14,29
Malé Žernoseky	565245	48	473	10,15
Podsedice	565415	35	419	8,35
Prackovice nad Labem	565458	45	413	10,90
Siřejovice	565598	13	189	6,88
Sulejovice	565695	33	584	5,65
Třebenice	565768	95	1 372	6,85
Třebívlice	565776	64	621	10,31
Úpohlavy	565806	15	180	8,33
Velemín	565849	101	1 064	9,21
Vchynice	565865	18	229	7,86
Vlastislav	565873	10	119	8,40
Vrbičany	565903	29	227	12,33
KoP Lovosice		1 417	14 333	9,77
Bechlín	564575	72	861	8,13
Brzánky	546755	7	53	11,32
Bříza	564648	23	295	7,46
Ctiněves	564672	22	207	10,14
Černěves	546852	13	154	8,44
Černouček	542423	17	204	8,33
Dobříň	564745	28	372	7,53
Doksany	564753	23	249	9,24
Dušníky	564818	25	298	8,39
Horní Beřkovice	564851	46	610	7,54
Hrobce	564893	48	444	10,59
Chodouny	564923	68	441	15,42
Kleneč	565032	31	323	9,60
Kostomlaty pod Řípem	565059	46	307	14,98
Krabčice	565067	44	558	7,71
Kyškovice	565091	10	186	5,38
Libkovice pod Řípem	565148	50	359	13,09
Libotenice	565172	33	301	10,96
Mnetěš	565300	21	380	5,26
Nové Dvory	565342	26	265	9,81
Oleško	542440	8	61	13,11
Račiněves	565491	33	387	8,27
Roudnice nad Labem	565555	781	8 732	8,91
Straškov-Vodochody	565679	83	696	11,78
Vědomice	565831	49	574	8,54
Vražkov	565881	23	299	7,69
Vrbice	565890	41	351	11,40
Záluží	542482	17	105	16,19
Židovice	565954	26	242	10,74
KoP Roudnice nad Labem		1 714	18 314	9,27

Obec	Kód obce	Uchazeči celkem	Obyvatelstvo 15-64 let	PN (v %)
Brandov	567078	20	181	11,05
Český Jiřetín	567108	4	51	7,84
Hora Svaté Kateřiny	567167	29	290	10,00
Horní Jiřetín	567175	188	1 467	12,82
Klíný	567191	9	77	11,69
Litvínov	567256	2 592	17 168	15,02
Lom	567264	393	2 704	14,53
Louka u Litvínova	567272	80	509	15,52
Mariánské Radčice	567302	54	338	15,98
Meziboří	567311	453	3 212	14,01
Nová Ves v Horách	567329	30	338	8,58
KoP Litvínov		3 852	26 335	14,55
Bečov	567043	185	1 119	16,53
Bělušice	567051	20	163	12,27
Braňany	567060	95	949	10,01
Havraň	567141	45	458	9,83
Korozluky	567221	10	132	7,58
Lišnice	567248	13	158	8,23
Lužice	567281	28	494	5,67
Malé Březno	567299	14	170	8,24
Most	567027	6 175	47 323	12,97
Obrnice	567337	294	1 562	18,76
Patokryje	567345	32	322	9,94
Polerady	567353	12	181	6,63
Skršín	567361	17	164	10,37
Volevčice	546437	7	63	11,11
Želenice	567426	34	358	9,50
KoP Most		6 981	53 616	12,95
Dolní Zálezly	567931	32	376	8,51
Habrovany	567957	13	153	7,84
Homole u Panny	567973	26	248	10,48
Chabařovice	568007	229	1 714	13,13
Chlumec	568015	255	3 179	7,86
Chuderov	568023	67	705	9,50
Libouchec	568058	128	1 302	9,68
Malé Březno	568091	43	376	10,37
Malečov	568104	52	543	9,58
Petrovice	568147	49	640	7,50
Povrly	568155	177	1 551	10,70
Přestanov	530620	25	279	8,96
Ryjice	546186	16	131	12,21
Řehlovice	568201	83	927	8,63
Stebno	546925	32	324	9,88
Tašov	568287	12	106	10,38
Telnice	568295	47	526	8,94
Tisá	568309	54	633	8,53
Trmice	553697	465	2 163	21,31
Ústí nad Labem	554804	8 581	63 282	13,37
Velké Březno	568350	149	1 495	9,97
Velké Chvojno	555223	63	609	10,34
Zubrnice	568384	18	162	11,11
KoP Ústí nad Labem		10 616	81 424	12,85

Obec	Kód obce	Uchazeči celkem	Obyvatelstvo 15-64 let	PN (v %)
Arnoltice	562343	26	274	9,12
Benešov nad Ploučnicí	562351	347	2 652	12,78
Bynovec	544647	25	196	12,76
Česká Kamenice	562394	435	3 727	11,40
Děčín	562335	4 118	33 516	11,90
Dobkovice	562408	57	477	11,95
Dobrná	545783	33	317	9,78
Dolní Habartice	545856	43	390	10,77
Františkov nad Ploučnicí	545899	29	288	10,07
Heřmanov	562483	50	349	13,75
Horní Habartice	545929	34	283	11,66
Hřensko	562513	19	250	7,20
Huntířov	562521	60	545	10,83
Janov	544680	26	199	12,56
Janská	530395	21	145	14,48
Jetřichovice	562556	41	289	13,84
Jílové	562564	360	3 649	9,73
Kámen	546453	13	145	8,28
Kunratice	546330	32	166	18,67
Kytlice	562645	22	351	5,98
Labská Stráň	544701	15	158	9,49
Ludvíkovice	546496	56	625	8,48
Malá Veleň	562700	36	319	10,97
Mašovice	562718	58	613	9,30
Markvartice	545678	43	463	8,42
Merboltice	545791	20	122	15,57
Růžová	566900	41	333	12,31
Srbská Kamenice	546348	17	155	10,97
Starý Šachov	545538	11	151	7,28
Těchlovice	555193	42	377	10,88
Valkeřice	562874	49	286	17,13
Velká Bukovina	562891	24	319	7,52
Verneřice	562921	109	782	13,81
Veselé	562939	20	223	8,97
KoP Děčín		6 332	53 134	11,58
Dolní Poustevna	562441	135	1 308	10,24
Doubice	530417	4	65	6,15
Jiříkov	562581	333	2 643	12,37
Krásná Lípa	562611	284	2 294	12,16
Lipová	562661	38	425	8,94
Lobendava	545708	34	263	12,55
Mikulášovice	562751	173	1 520	11,18
Rumburk	562777	713	7 736	8,96
Staré Křečany	562823	114	881	12,60
Šluknov	562858	570	3 806	14,69
Velký Šenov	562912	166	1 361	11,90
Vilémov	562947	52	654	7,80
KoP Rumburk		2 616	22 956	11,16
Dolní Podluží	562432	81	831	9,27
Horní Podluží	562505	44	553	7,96
Chřibská	562530	105	977	10,44
Jiřetín pod Jedlovou	562572	63	430	14,19
Rybniště	562793	58	471	11,89
Varnsdorf	562882	1 219	10 766	10,83
KoP Varnsdorf		1 570	14 028	10,74