



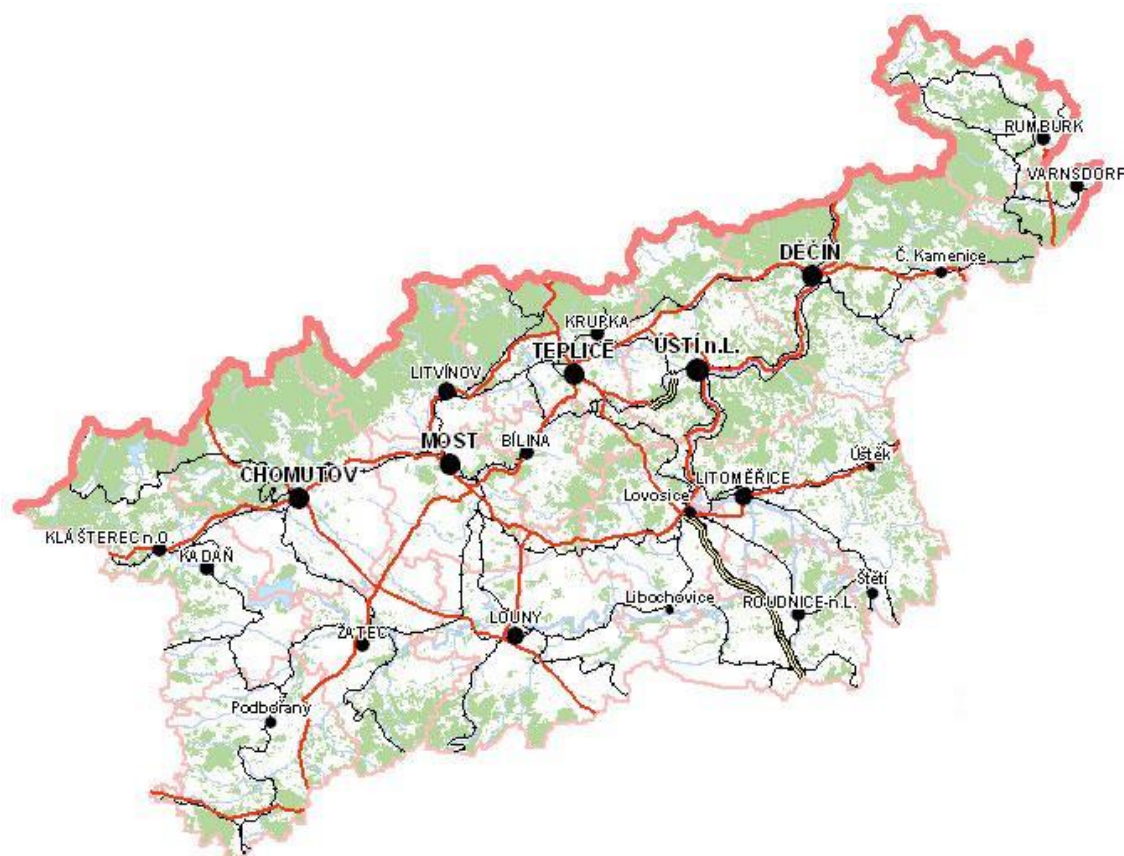
Úřad práce ČR

Krajská pobočka v Ústí nad Labem

Dvořákova 18 | 400 01 Ústí nad Labem | Tel.: 950 171 111

Měsíční statistická zpráva

ÚNOR 2014



Zpracoval: Bc. Michal Tuček

<http://portal.mpsv.cz/upcr/kp/ulk/informace/bulletiny>

Fax: 950 171 496 | podatelna@ul.mpsv.cz | www.uradprace.cz |  facebook.com/uradprace.cr

Osnova:

1. INFORMACE O NEZAMĚSTNANOSTI V ÚSTECKÉM KRAJI K 28. 2. 2014	2
2. CHARAKTERISTIKA VÝVOJE NEZAMĚSTNANOSTI A VOLNÝCH PRACOVNÍCH MÍST V ÚSTECKÉM KRAJI	3
3. MAPOVÁNÍ PREDIKCE TRENDŮ ZAMĚSTNANOSTI A POTŘEB ZAMĚSTNAVATELŮ V ÚSTECKÉM KRAJI.....	7
4. REALIZACE AKTIVNÍ POLITIKY ZAMĚSTNANOSTI V ÚSTECKÉM KRAJI	8
5. POSKYTNUTÉ NEPOJISTNÉ SOCIÁLNÍ DÁVKY V ÚSTECKÉM KRAJI	11
6. PROJEKTY SPOLUFINANCOVANÉ Z ESF REALIZOVANÉ NA KRP ÚSTÍ NAD LABEM	12
7. VEŘEJNÁ SLUŽBA REALIZOVANÁ V ÚSTECKÉM KRAJI	14
8. AKTIVITY EURES PORADCE V ÚSTECKÉM KRAJI	14
9. KONTROLNÍ A INSPEKČNÍ ČINNOST NA KRP ÚSTÍ NAD LABEM	15
10. ZAHRANIČNÍ ZAMĚSTNANOST V ÚSTECKÉM KRAJI	16
11. PŘÍLOHY - PODÍL NEZAMĚSTNANÝCH V OBCÍCH ÚSTECKÉHO KRAJE K 28. 2. 2014	17

1. INFORMACE O NEZAMĚSTNANOSTI V ÚSTECKÉM KRAJI K 28. 2. 2014

V únoru celkový počet uchazečů o zaměstnání klesl o 0,6 % na 67 977 osob, počet hlášených volných pracovních míst vzrostl o 18,9 % na 2 466 a podíl nezaměstnaných osob na obyvatelstvu ve věku 15 - 64 let klesl na stávajících 11,89 %. Nezaměstnanost v Ústeckém kraji tak mírně klesla, což je v tomto ročním období pozitivní signál. Kladně se na této skutečnosti mohly projevit příznivé klimatické podmínky, především teplé počasí a absence sněhu. Mezi okresy s největším poklesem nezaměstnaných patří Louny a Děčín, tudíž okresy, ve kterých s příchodem zimních měsíců došlo k utlumení sezónních prací a nejvyššímu nárůstu počtu evidovaných uchazečů o zaměstnání.

K 28. 2. 2014 evidoval Úřad práce ČR (ÚP ČR), Krajská pobočka v Ústí nad Labem celkem **67 977 uchazečů o zaměstnání**. Jejich počet byl o 416 nižší než na konci předchozího měsíce, ve srovnání se stejným obdobím minulého roku je vyšší o 1 965 osob. Z tohoto počtu bylo **66 560 dosažitelných** uchazečů o zaměstnání ve věku 15 - 64 let. Bylo to o 274 méně než na konci předchozího měsíce.

V průběhu měsíce bylo nově zaevidováno 4 261 osob. Ve srovnání s minulým měsícem to bylo méně o 3 155 osob a v porovnání se stejným obdobím předchozího roku méně o 515 osob.

Z evidence během února odešlo celkem 4 677 uchazečů (ukončená evidence, vyřazení uchazeči). Bylo to o 166 osob méně než v předchozím měsíci, ale o 1 112 osob více než ve stejném měsíci minulého roku. Do zaměstnání z nich ve sledovaném měsíci nastoupilo 2 657, tj. o 147 více než v předchozím měsíci a o 1 070 více než ve stejném měsíci minulého roku, 266 uchazečů o zaměstnání bylo umístěno prostřednictvím úřadu práce, 649 sankčně a 1 371 z jiných důvodů.

Meziměsíční nárůst uchazečů byl zaznamenán pouze v okrese Ústí nad Labem (1,7 %, 10 689 UoZ). Meziměsíční pokles nezaměstnaných byl zaznamenán v šesti okresech, největší v okresech Děčín (-2,5 %, 10 670 UoZ) a Louny (-2,2 %, 6 916 UoZ).

Ke konci měsíce bylo evidováno na ÚP ČR, Krajské pobočce v **33 136 žen**. Jejich podíl na celkovém počtu uchazečů činil 48,7 %. Podporu v nezaměstnanosti pobíralo 11 775 uchazečů o zaměstnání, tj. 17,3 % všech uchazečů v evidenci. V evidenci bylo **7 176 osob se zdravotním postižením (OZP)**, což představovalo 10,6 % z celkového počtu nezaměstnaných.

Ke konci února bylo evidováno **4 172 absolventů** škol všech stupňů vzdělání a **mladistvých**, jejich počet vzrostl ve srovnání s předchozím měsícem o 90 osob a ve srovnání se stejným měsícem minulého roku byl vyšší o 416 osob. Na celkové nezaměstnanosti se podíleli 6,1 %.

Podíl nezaměstnaných osob, tj. počet dosažitelných uchazečů o zaměstnání ve věku 15-64 let k obyvatelstvu stejného věku, klesl k 28. 2. 2014 na **11,89 %**. Podíl nezaměstnaných žen klesl na 11,76 % a podíl nezaměstnaných mužů se meziměsíčně nezměnil.

Podíl nezaměstnaných stejný nebo vyšší než celokrajský průměr vykázaly 3 okresy Ústeckého kraje, přičemž nejvyšší byl v okresech Most (13,94 %) a Ústí nad Labem (13,16 %). Nejnižší podíl nezaměstnaných byl zaznamenán v okresech Litoměřice (10,39 %) a Teplice (10,57 %). Všechny okresy Ústeckého kraje tak vysoce převyšují republikový průměr.

Kraj evidoval k 28. 2. 2014 celkem **2 466 volných pracovních míst**. Jejich počet byl o 392 vyšší než v předchozím měsíci a o 819 vyšší než ve stejném měsíci minulého roku. Na jedno volné pracovní místo připadalo v průměru 27,6 uchazeče, z toho nejvíce v okrese Chomutov (45,0 UoZ). Z celkového počtu nahlášených volných míst bylo 343 vhodných pro osoby se ZP, na jedno volné pracovní místo tak připadalo 20,9 těchto osob. Volných pracovních míst pro absolventy a mladistvé bylo registrováno 602, na jedno volné místo připadalo 6,9 uchazečů této kategorie.

V rámci aktivní politiky zaměstnanosti (APZ) bylo k 28. 2. 2014 prostřednictvím příspěvků v rámci APZ podpořeno 4 970 uchazečů.

Nejčastějšími obory činností, které byly v tomto měsíci podpořeny prostřednictvím SÚPM - SVČ, byly osobní služby (kosmetika, holičství a kadeřnictví, manikúra a pedikúra) a řemeslné profese především ze stavebnictví.

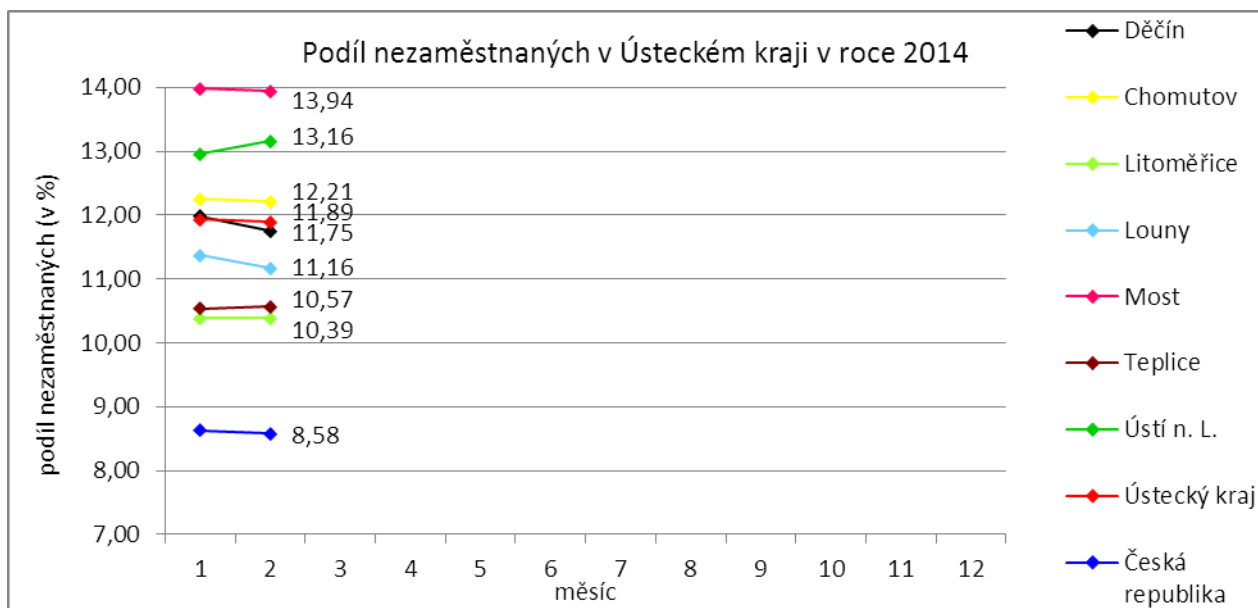
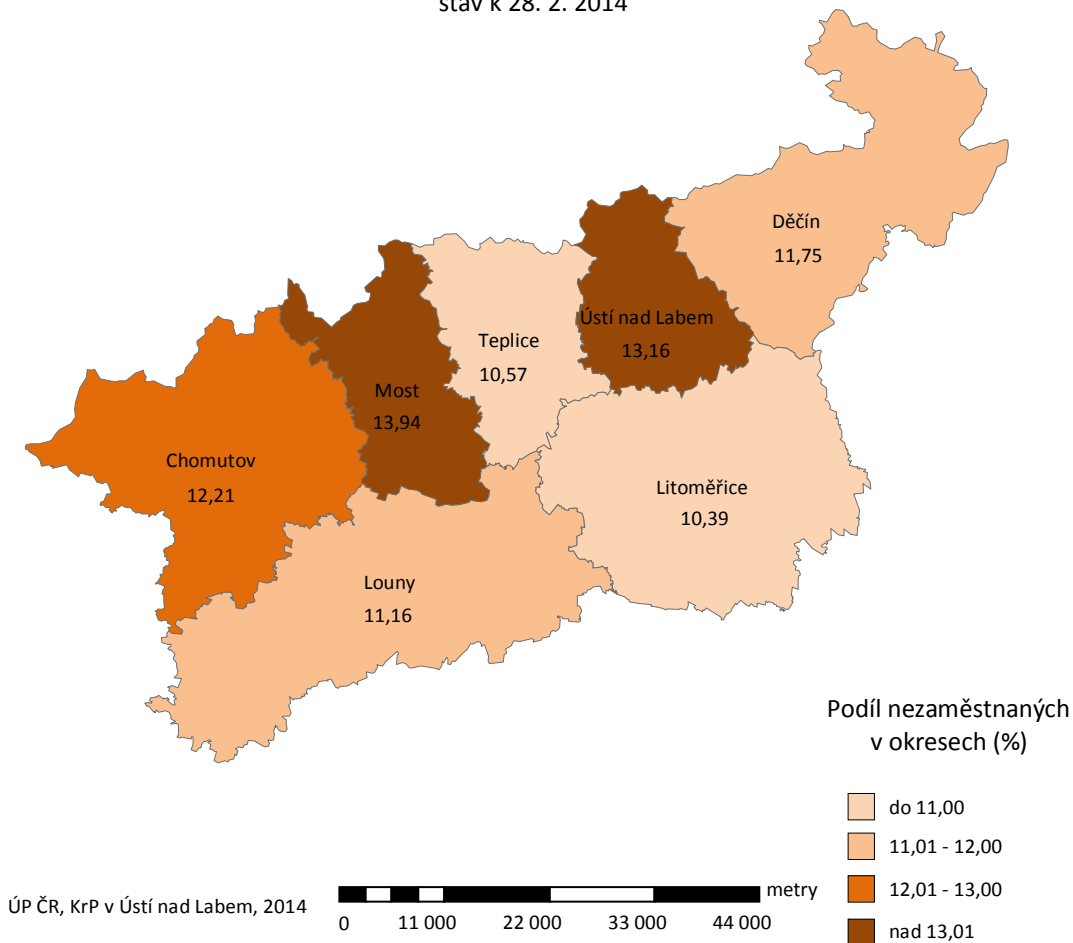
Informace o vývoji nezaměstnanosti v ČR v elektronické formě jsou zveřejněny na internetové adrese <http://portal.mpsv.cz/sz/stat>. Jednotlivé tiskové zprávy vydávané tiskovou mluvčí Úřadu práce ČR Mgr. Kateřinou Beránkovou jsou zveřejňovány na portálu MPSV na adrese <http://portal.mpsv.cz/upcr>, kde jsou k nalezení i další aktuální informace týkající se nezaměstnanosti, generálního ředitelství i jednotlivých krajských poboček.

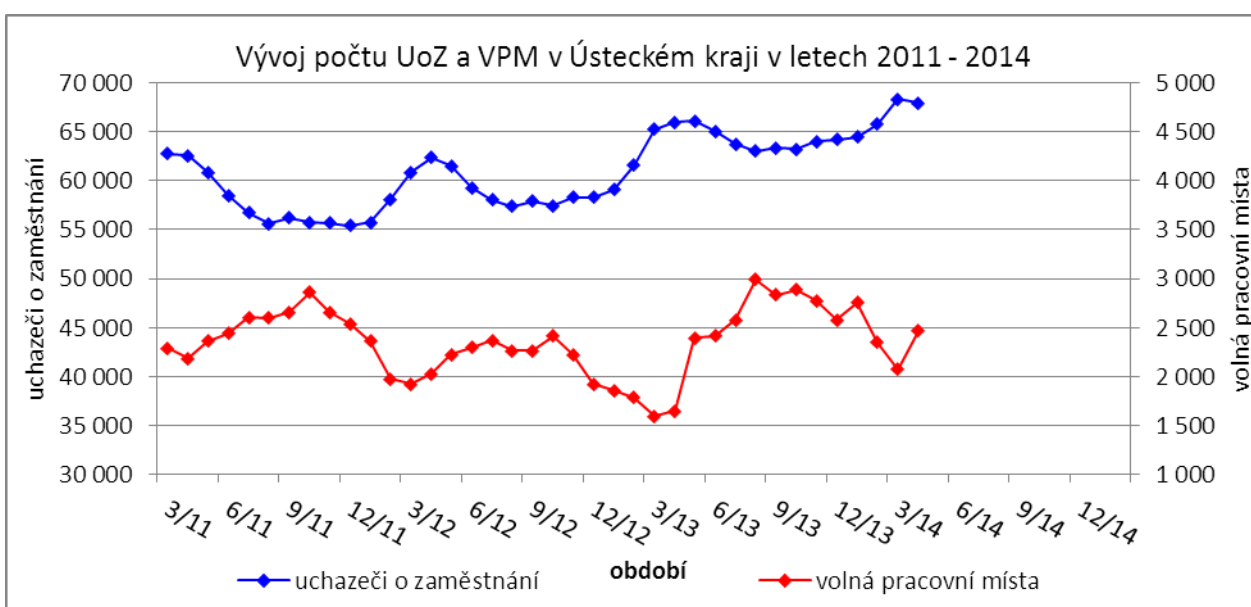
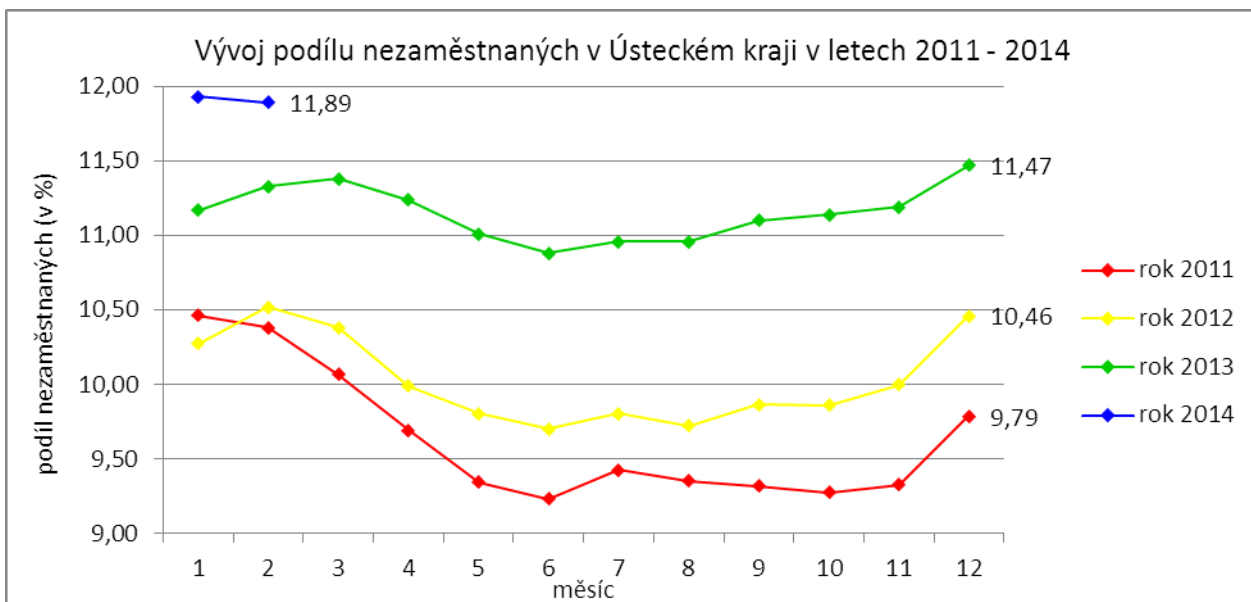
2. CHARAKTERISTIKA VÝVOJE NEZAMĚŠTNANOSTI A VOLNÝCH PRACOVNÍCH MÍST V ÚSTECKÉM KRAJI

Podíl nezaměstnaných na obyvatelstvu ve věku 15-64 let

okresy Ústeckého kraje

stav k 28. 2. 2014





Tabulka č. 1 - Vývoj nezaměstnanosti v Ústeckém kraji

Ukazatel		Stav k		
		28. 2. 2013	31. 1. 2014	28. 2. 2014
evidovaní uchazeči o zaměstnání		66 012	68 393	67 977
- z toho	ženy	31 846	32 215	33 136
	absolventi a mladiství	3 756	4 064	4 172
	uchazeči se zdravotním postižením	7 143	7 092	7 167
uchazeči s nárokem na PvN		12 172	11 675	11 775
podíl nezaměstnaných osob (v %)		11,33	11,93	11,89
volná pracovní místa		1 647	2 074	2 466
počet uchazečů na 1 volné pracovní místo		40,08	32,98	27,57

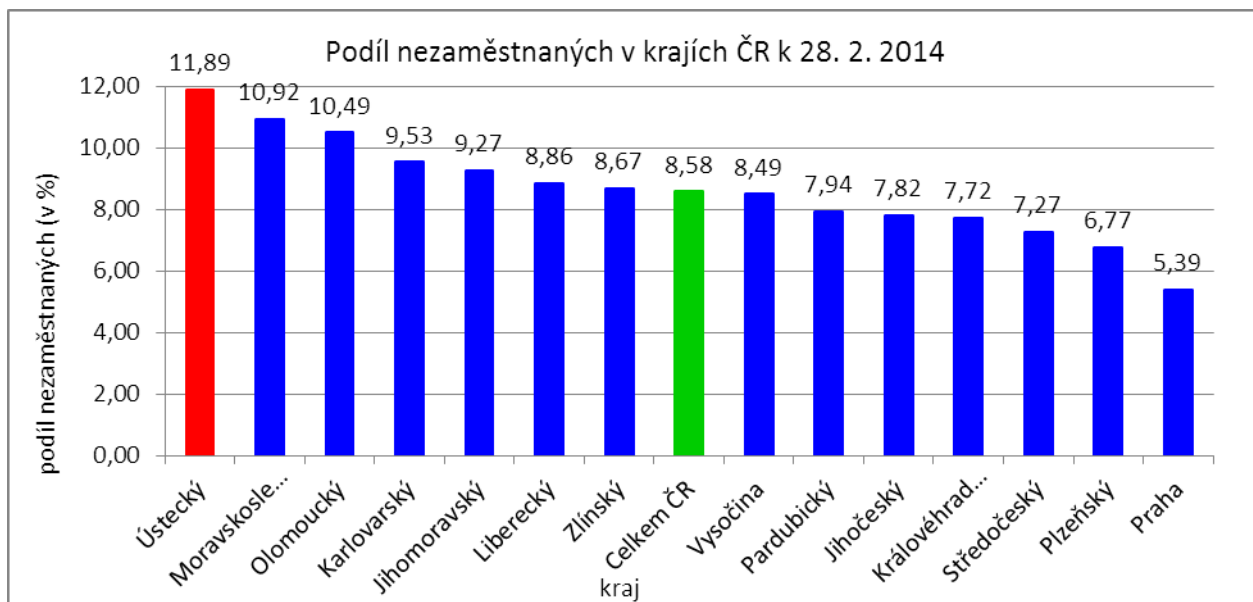
Tabulka č. 2 - Tok nezaměstnanosti v Ústeckém kraji

Ukazatel	Stav k		
	28. 2. 2013	31. 1. 2014	28. 2. 2014
nově evidovaní uchazeči o zaměstnání	4 315	7 416	4 261
uchazeči s ukončenou evidencí a vyřazení uchazeči	3 565	4 843	4 677
- z toho umístění celkem	1 587	2 510	2 657
- z toho umístění úřadem práce	167	274	266

Tabulka č. 3 - Vývoj nezaměstnanosti v jednotlivých okresech Ústeckého kraje

Okresy	Uchazeči o zaměstnání									UoZ s nár. na Pvn ke konci sled. měsíce
	ke konci min. měsíce	nově hlášení	vyřazení a s ukončenou evidencí					ke konci sled. měsíce	z toho ženy	
			celkem	z toho						
				umístění celkem	z toho ÚP	sankčně vyřazení	ostatní			
Děčín	10 945	386	661	404	45	52	205	10 670	5 006	2 105
Chomutov	10 893	693	778	418	44	131	229	10 808	5 410	1 718
Litoměřice	8 435	587	595	325	22	52	218	8 427	4 021	1 955
Louny	7 073	429	586	371	42	61	154	6 916	3 366	1 493
Most	11 082	738	790	378	41	156	256	11 030	5 752	1 541
Teplice	9 451	705	719	380	32	170	169	9 437	4 690	1 516
Ústí n. L.	10 514	723	548	381	40	27	140	10 689	4 891	1 447
Ústecký kraj	68 393	4 261	4 677	2 657	266	649	1 371	67 977	33 136	11 775

Okresy	Volná pracovní místa				UoZ / VPM	Podíl nezaměstnaných na obyvatelstvu (v %)			Obyvatelstvo 15-64 let		
	ke konci min. měsíce	ke konci sled. měsíce	z toho pro			celkem	ženy	muži	celkem	ženy	muži
			abs. a mlad.	osoby se ZP							
Děčín	233	355	73	65	30,1	11,7	11,2	12,3	88 531	43 500	45 031
Chomutov	234	240	29	29	45,0	12,2	12,5	11,9	86 975	42 245	44 730
Litoměřice	250	229	51	12	36,8	10,4	10,1	10,7	79 894	38 996	40 898
Louny	259	264	58	54	26,2	11,2	10,9	11,4	59 030	28 955	30 075
Most	426	576	196	47	19,1	13,9	14,9	13,0	78 553	38 285	40 268
Teplice	414	506	85	64	18,7	10,6	10,5	10,6	86 625	42 924	43 701
Ústí n. L.	258	296	110	72	36,1	13,2	12,0	14,3	80 127	39 949	40 178
Ústecký kraj	2 074	2 466	602	343	27,6	11,9	11,7	12,0	559 735	274 854	284 881



SETRŽDĚNÍ OKRESŮ k 28. únoru 2014

	podíl nezam. v %		meziměs. přírůst./ úbytek nezam. v %		počet uchazečů na 1 VPM
1	15,0	Praha-západ	4,2	Bruntál	65,7
2	14,5	Brno-venkov	2,5	Karviná	63,0
3	13,9	Prostějov	2,0	Hodonín	45,7
4	13,2	Praha-východ	1,8	Třebíč	45,6
5	13,0	Ústí nad Labem	1,7	Chomutov	45,0
6	12,6	Tábor	1,4	Kladno	44,9
7	12,2	Trutnov	1,4	Jeseník	40,9
8	12,2	Liberec	1,2	Znojmo	39,4
9	11,9	Mělník	1,2	Opava	39,3
10	11,7	Nymburk	1,1	Litoměřice	36,8
11	11,4	Přerov	0,8	Ústí nad Labem	36,1
12	11,2	Karviná	0,8	Šumperk	35,5
13	11,0	Příbram	0,5	Kolín	32,4
14	10,9	Ostrava-město	0,3	Děčín	30,1
15	10,7	Semily	0,3	Přerov	29,0
16	10,6	Mladá Boleslav	0,3	Ostrava-město	28,9
17	10,6	Praha	0,1	Svitavy	27,1
18	10,4	Frýdek-Místek	0,1	Vsetín	26,9
19	10,1	Olomouc	0,1	Louny	26,2
20	10,0	Benešov	0,0	Jindřichův Hradec	25,7
21	9,9	Litoměřice	-0,1	Žďár nad Sázavou	24,7
22	9,9	Teplice	-0,1	Olomouc	24,3
23	9,9	Opava	-0,2	Sokolov	24,1
24	9,7	Beroun	-0,2	Mělník	23,2
25	9,6	Písek	-0,4	Vyškov	23,0
26	9,6	Most	-0,5	Rychnov nad Kněžnou	22,6
27	9,5	Náchod	-0,5	Tábor	22,5
28	9,5	Hradec Králové	-0,5	Brno-město	22,5
29	9,4	Kroměříž	-0,5	Strakonice	22,4
30	9,4	Znojmo	-0,6	Příbram	21,9
31	9,0	Karlovy Vary	-0,6	Kroměříž	20,8
32	8,9	Prachatice	-0,7	Rakovník	20,1
33	8,9	Svitavy	-0,7	Břeclav	20,1
34	8,9	Zlín	-0,7	Zlín	19,6
35	8,9	Chomutov	-0,8	Most	19,1
36	8,8	Plzeň-sever	-0,8	Havlíčkův Brod	18,9
37	8,7	Rokycany	-0,8	Teplice	18,7
38	8,7	Brno-město	-0,8	Náchod	18,2
39	8,7	Jičín	-0,9	Kutná Hora	18,1
40	8,7	Hodonín	-0,9	Jičín	17,9
41	8,7	Kolín	-1,0	Blansko	17,9
42	8,5	Kutná Hora	-1,0	Jablonec nad Nisou	17,8
43	8,3	Jablonec nad Nisou	-1,1	Semily	17,6
44	8,3	Sokolov	-1,3	Karlovy Vary	17,4
45	8,1	Ústí nad Orlicí	-1,3	Jihlava	17,1
46	8,1	Kladno	-1,3	Frýdek-Místek	16,7
47	8,0	Vsetín	-1,3	Nový Jičín	16,3
48	8,0	Žďár nad Sázavou	-1,4	Uherské Hradiště	16,1
49	8,0	Jihlava	-1,4	Praha-západ	16,1
50	8,0	Jindřichův Hradec	-1,4	Prostějov	16,0
51	7,8	Pelhřimov	-1,5	Brno-venkov	15,9
52	7,7	Rakovník	-1,7	Pelhřimov	15,9
53	7,7	Bruntál	-1,9	Český Krumlov	15,3
54	7,7	Uherské Hradiště	-1,9	Hradec Králové	15,0
55	7,7	Nový Jičín	-1,9	Tachov	15,0
56	7,4	Vyškov	-1,9	Česká Lípa	14,9
57	7,4	Chrudim	-1,9	Chrudim	13,7
58	7,4	Český Krumlov	-2,0	Plzeň-jih	13,6
59	7,4	Strakonice	-2,0	Písek	13,3
60	7,2	Česká Lípa	-2,1	Plzeň-sever	13,0
61	7,2	Havlíčkův Brod	-2,2	Beroun	12,8
62	7,0	Třebíč	-2,2	Rokycany	12,7
63	6,9	Louny	-2,2	Praha-východ	12,7
64	6,9	České Budějovice	-2,2	Trutnov	11,6
65	6,6	Blansko	-2,3	Ústí nad Orlicí	10,8
66	6,5	Plzeň-město	-2,3	Prachatice	10,5
67	6,5	Jeseník	-2,3	Mladá Boleslav	10,2
68	6,5	Šumperk	-2,4	Benešov	9,7
69	6,2	Tachov	-2,4	Domažlice	9,3
70	6,1	Děčín	-2,5	Klatovy	9,1
71	6,1	Rychnov nad Kněžnou	-2,6	České Budějovice	8,6
72	5,8	Břeclav	-2,6	Cheb	7,7
73	5,6	Pardubice	-2,7	Liberec	7,4
74	5,4	Domažlice	-3,0	Plzeň-město	7,3
75	4,9	Klatovy	-3,0	Praha	7,0
76	4,6	Plzeň-jih	-3,2	Pardubice	5,6
77	3,7	Cheb	-3,7	Nymburk	4,6
	8,6	Čelkem ČR	-0,6	Čelkem ČR	16,3

3. MAPOVÁNÍ PREDIKCE TRENDŮ ZAMĚSTNANOSTI A POTŘEB ZAMĚSTNAVATELŮ V ÚSTECKÉM KRAJI

V krátkodobém horizontu 2 až 3 měsíců se v Ústeckém kraji předpokládá stagnace počtu uchazečů o zaměstnání i podílu nezaměstnaných na obyvatelstvu ve věku 15-64 let. V jednotlivých okresech může docházet k rozdílnému vývoji, kdy např. v okrese Teplice se v březnu očekává nárůst zaměstnanosti o cca 400 především vyučených osob (prodavač/ka, vedoucí prodejny, číšník/servírka, kuchař/ka, dělnické profese) v souvislosti s otevřením nového obchodního centra Galerie Teplice v centru města a zahájením provozu zahraničního investora v Košťanech (výroba komponent pro automobilový průmysl). Zaměstnanost v Ústeckém kraji by se měla pomalu začít zvyšovat, kdy by vzhledem k příznivým klimatickým podmínkám mohlo dojít k nastartování sezónních prací. Také signály od vybraných zaměstnavatelů naznačují, že u nich dochází k pozvolnému růstu výroby, na který bude vázán i nábor nových pracovníků.

Prakticky ve všech okresech Ústeckého kraje se v nejbližších měsících očekává nárůst počtu hlášených volných pracovních míst, který by se měl s příchodem jara ještě umocňovat. Mezi nejžádanější profese patří dlouhodobě obchodní zástupci, finanční, pojišťovací či realitní poradci, operátoři call center, číšníci a servírky, kuchaři, prodavači, řidiči automobilů (především MKD), strážníci a ostraha objektu, technici, elektrikáři, pomocní či manipulační dělníci a v okrese Děčín také dělníci zpracování hlemýžďů.

V průběhu měsíce února 2014 bylo uskutečněno 89 monitorovacích návštěv u zaměstnavatelů, přičemž nejvíce (26) proběhlo v okrese Louny. Z názorů navštívených zaměstnavatelů vyplývá očekávaný pozvolný nárůst počtu zakázek a objemu výroby. Přesto se většina zaměstnavatelů chová obezřetně a k vytváření nových míst dochází pozvolna. Pozitivně se zaměstnavatelé staví k nástrojům APZ, které by mohly částečně napomoci růstu objemu výroby a následnému přijímání nových pracovníků. Zároveň z návštěv vyplývá, že oslovení zaměstnavatelé v současné době neplánují propouštění zaměstnanců.

Tabulka č. 4 - Potřeby zaměstnavatelů v Ústeckém kraji

Název zaměstnavatele s očekávaným nejvyšším počtem nově vytvářených prac. míst	IČ	Obec, město	Obor činnosti (CZ-NACE kód + název)	Předpokl. nárůst celkem
DS Smith Packaging Czech Republic s.r.o.	44222882	Jílové u Děčína	17210 - Výroba vlnitého papíru a lepenky, papírových a lepenkových obalů	42
K W L, s.r.o.	49900323	Varnsdorf	29310 - Výroba elektr. a elektronického zařízení pro motorová vozidla	35
STRIX Chomutov CZ s.r.o.	25435396	Chomutov	4120 - Výstavba bytových a nebytových prostor	30
EC + B service s.r.o.	25049020	Teplice	4330 - Kompletační a dokončovací práce (malířské a natěračské práce)	15
Požadavky zaměstnavatele z hlediska kvalifikace na nové zaměstnance a zhodnocení, zda UoZ a zájemci tyto požadavky splňují, popř. zda by absolvováním vhodného rekv. kurzu dosáhli požadované kvalifikační úrovně:				
DS Smith Packaging Czech Republic s.r.o.	42x zpracovatel papíru, kdy se nejedná o kvalifikovanou pozici.			
K W L, s.r.o.	5x montážní dělník a 30x dělník kontroly, kdy se nejedná o kvalifikované pozice.			
STRIX Chomutov CZ s.r.o.	Sezónní výškové práce (horolezecké dovednosti).			
EC + B service s.r.o.	Vyučení v příslušných oborech, znalost AJ. Firma získává zakázky v EU a má u dělnických profesí požadavek znalost jazyka.			
Název zaměstnavatele s očekávaným nejvyšším počtem propouštěných zaměstnanců	IČ	Obec, město	Obor činnosti (CZ-NACE kód + název)	Předpokl. pokles celkem
Dopravní podnik měst Chomutova a Jirkova a.s.	64053466	Chomutov	49310 - Městská a příměstská pozemní osobní doprava	40
Renata Holcová	49069225	Dolní Poustevna	32130 - Výroba bižuterie a příbuzných výrobků	7
Valdemar Grešík - NATURA s.r.o.	25483366	Děčín	10830 - Zpracování čaje a kávy	5

V současné době nelze předpokládat, že by v horizontu 1 roku došlo k výraznému zlepšení situace v nezaměstnanosti. V oblasti zaměstnanosti by mohlo dojít k mírnému zlepšení situace, načež však bude trh pracovní síly reagovat opožděně. K významnému zlepšení situace na trhu práce může dojít až s globálním oživením ekonomiky, které na sebe naváže růst objemu výroby a vytváření nových pracovních míst.

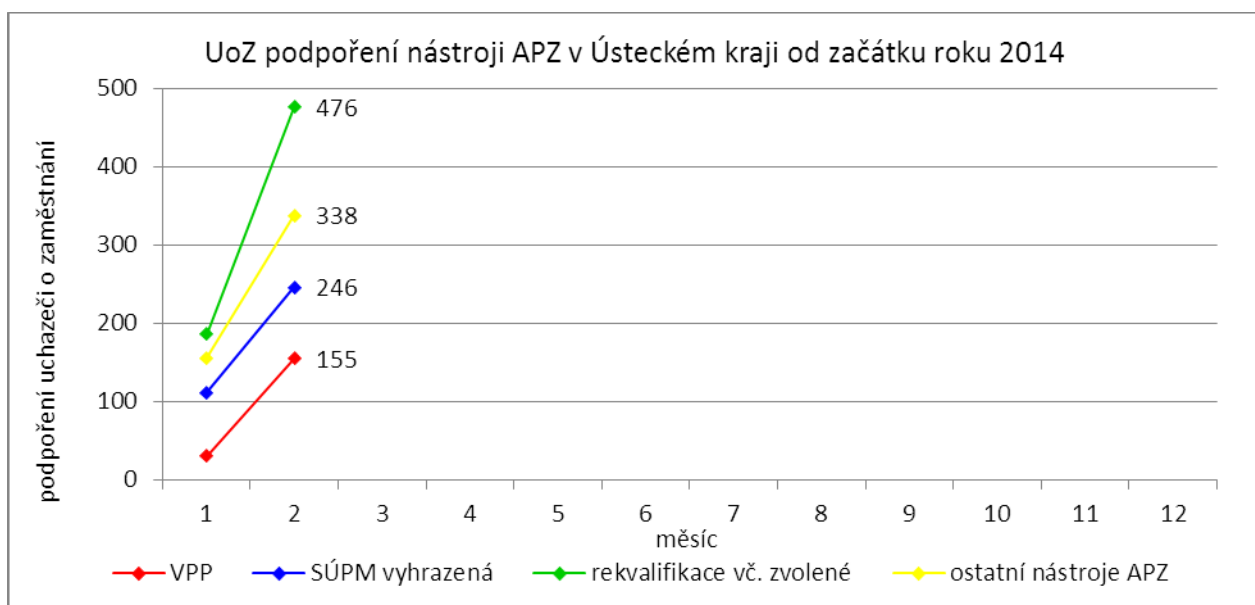
4. REALIZACE AKTIVNÍ POLITIKY ZAMĚSTNANOSTI V ÚSTECKÉM KRAJI

Tabulka č. 5 - Pracovní místa podpořená v rámci APZ a rekvalifikace uchazečů/zájemců o zaměstnání

Ukazatel	Aktuální stav k		Od počátku roku	
	28. 2. 2013	28. 2. 2014	2013	2014
Pracovní místa podpořená v rámci APZ				
Veřejně prospěšné práce (VPP)	512	723	43	59
Projekty ESF OP LZZ - VPP	1 059	1 391	54	121
Společensky účelná pracovní místa (SÚPM) zřízená i vyhrazená místa	218	795	22	165
Projekty ESF OP LZZ - SÚPM	358	665	97	72
SÚPM - samostatně výdělečná činnost (SVČ)	215	273	11	19
Chráněná pracovní místa (CHPM), CHPM - SVČ, CHPM a CHPM - SVČ provoz	302	268	16	0
Projekty ESF OP LZZ - cílené programy	x	377	x	66
Projekty ESF OP LZZ - Odborná praxe mladých do 30 let	x	399	x	179
Ostatní nástroje APZ	0	9	0	1
Pracovní místa podpořená v rámci APZ celkem	2 664	4 900	243	682
Rekvalifikace uchazečů a zájemců o zaměstnání				
Uchazeči a zájemci zařazení do rekvalifikací vč. ESF	115	226	192	280
Uchazeči a zájemci, kteří zahájili zvolenou rekvalifikaci vč. ESF	315	236	236	196

Mezi dlouhodobě nejčastěji využívané nástroje aktivní politiky zaměstnanosti financované z národního rozpočtu i ESF patří veřejně prospěšné práce a vyhrazená společensky účelná pracovní místa. Mezi další významné nástroje patří podpora osob začínajících výkon SVČ nebo zaměstnavatelů zaměstnávajících osoby se zdravotním postižením. Ostatní nástroje, jako překlenovací příspěvek, příspěvek na zapracování, při přechodu na nový podnikatelský program apod., patří mezi doplňkové a jsou využívány v omezené míře. Součástí APZ jsou také rekvalifikace, u kterých sice nedochází k vytváření pracovních míst, ale ke zvyšování kvalifikace zařazených uchazečů/zájemců o zaměstnání. Úspěšní absolventi rekvalifikačních kurzů tím zvyšují své šance na trhu práce k získání vhodného zaměstnání.

K 28. 2. 2014 bylo v rámci nástrojů aktivní politiky zaměstnanosti **vytvořeno 4 900 míst a podpořeno 5 196 osob. Od začátku roku se pak jedná o vytvoření 247 míst a podporu 390 osob** (viz. graf - UoZ podpoření nástroji APZ v Ústeckém kraji od začátku roku 2014), ve většině případů uchazečů o zaměstnání.



Klasickým nástrojem APZ s největším pohybem osob jsou jednoznačně veřejně prospěšné práce, které využívají především města, obce a jimi zřizované subjekty. Ke konci sledovaného měsíce bylo v rámci VPP vytvořeno v Ústeckém kraji 2 114 míst a umístěno 1 843 uchazečů o zaměstnání, přičemž 723 míst a 602 osob bylo financovaných ze státního rozpočtu a 1 391 míst a 1 241 osob z prostředků ESF. Od počátku roku bylo vytvořeno 180 míst a podpořeno 155 uchazečů o zaměstnání. Ze státního rozpočtu bylo vytvořeno 59 míst a podpořeno 24 osob, z prostředků ESF potom 121 míst a 131 osob.

Dalším využívaným nástrojem jsou vyhrazená společensky účelná pracovní místa, kdy ÚP ČR přispívá zaměstnavateli na mzdu zaměstnance, kterého zaměstnavatel přijme z evidence ÚP. K 28. 2. 2014 bylo takto vytvořeno 1 460 míst a umístěno 1 457 uchazečů o zaměstnání. Ze státního rozpočtu bylo podpořeno vytvoření 795 míst pro 792 uchazečů, z rozpočtu ESF 665 míst pro 665 uchazečů. Od počátku roku pak bylo vytvořeno 237 míst a podpořeno 246 osob. 165 míst pro stejný počet osob bylo financováno z rozpočtu ČR a 72 míst pro 81 osob z rozpočtu ESF.

Tabulka č. 6 - Přehled jednotlivých nástrojů APZ

Okres	Veřejně prospěšné práce				SÚPM zřízená u zaměstnavatele				SÚPM - vyhrazená místa			
	vytvořená místa		umístění uchazeči		vytvořená místa		umístění uchazeči		vytvořená místa		umístění uchazeči	
	ke konci sled. měsíce	od začátku roku	ke konci sled. měsíce	od začátku roku	ke konci sled. měsíce	od začátku roku	ke konci sled. měsíce	od začátku roku	ke konci sled. měsíce	od začátku roku	ke konci sled. měsíce	od začátku roku
Děčín	114	1	137	2	0	0	0	0	229	54	226	54
Chomutov	122	13	94	10	0	0	0	0	113	8	113	8
Litoměřice	127	0	126	0	0	0	0	0	176	0	176	0
Louny	96	1	36	1	0	0	0	0	120	26	120	26
Most	135	39	88	8	0	0	0	0	55	50	55	50
Teplice	91	1	101	2	0	0	0	0	56	12	56	12
Ústí n. L.	38	4	20	1	0	0	0	0	46	15	46	15
Ústecký kraj	723	59	602	24	0	0	0	0	795	165	792	165

Mezi nástroje APZ patří i podpora začínajících podnikatelů a živnostníků. V rámci podpory samostatně výdělečné činnosti bylo výhradně z národních prostředků ke konci sledované měsíce v kraji podpořeno 273 začínajících živnostníků. Od počátku roku začalo s finanční podporou úřadu práce podnikat celkem 19 osob.

Okres	SÚPM - SVČ		CHPM - zřízení				CHPM - SVČ		CHPM, CHPM-SVČ - provoz		CHPM - vymezení	
	umístění uchazeči		vytvořená místa		umístěné OZP		umístěné OZP		zaměstnanci		vymezená místa	
	ke konci sled. měsíce	od začátku roku	ke konci sled. měsíce	od začátku roku	ke konci sled. měsíce	od začátku roku	ke konci sled. měsíce	od začátku roku	ke konci sled. měsíce	od začátku roku	ke konci sled. měsíce	od začátku roku
Děčín	80	12	30	0	37	0	3	0	2	0	700	616
Chomutov	55	1	39	0	14	0	0	0	0	0	313	0
Litoměřice	36	2	35	0	18	0	0	0	1	0	388	0
Louny	28	0	31	0	31	0	2	0	1	0	528	10
Most	22	0	63	0	57	16	2	0	0	0	371	0
Teplice	9	0	35	0	35	6	0	0	0	0	329	5
Ústí n. L.	43	4	24	0	31	8	0	0	0	0	578	0
Ústecký kraj	273	19	257	0	223	30	7	0	4	0	3 207	631

Účinným nástrojem podpory zaměstnávání osob se zdravotním postižením je finanční spoluúčast ÚP na zřizování vhodných pracovních pro tyto osoby. K 28. 2. 2014 bylo v rámci tohoto nástroje vytvořeno 268 pracovních míst a podpořeno 234 osob se zdravotním postižením. Od začátku roku zatím nebylo přispěno na zřízení žádného chráněného pracovního místa, ale umístěno bylo již 30 osob. K poslednímu dni sledovaného měsíce bylo vymezeno 3 207 míst pro 4 962 osob se zdravotním postižením. Od začátku roku se pak jednalo o 631 míst a 674 osob.

Okres	Překlenovací příspěvek		Příspěvek na zapracování		Projekty ESF OP LZZ - VPP				Projekty ESF OP LZZ - SÚPM			
	počet osob SVČ		počet osob		vytvořená místa		umístění uchazeči		vytvořená místa		umístění uchazeči	
	ke konci sled. měsíce	od začátku roku	ke konci sled. měsíce	od začátku roku	ke konci sled. měsíce	od začátku roku	ke konci sled. měsíce	od začátku roku	ke konci sled. měsíce	od začátku roku	ke konci sled. měsíce	od začátku roku
Děčín	0	0	0	0	444	47	376	42	156	12	156	12
Chomutov	0	0	0	0	148	0	141	1	155	8	155	8
Litoměřice	0	0	0	0	142	14	121	12	175	0	175	0
Louny	3	0	0	0	136	1	106	1	40	18	40	18
Most	4	0	0	0	112	0	109	10	32	0	32	9
Teplice	2	1	0	0	247	59	243	59	51	15	51	15
Ústí n. L.	0	0	0	0	162	0	145	6	56	19	56	19
Ústecký kraj	9	1	0	0	1 391	121	1 241	131	665	72	665	81

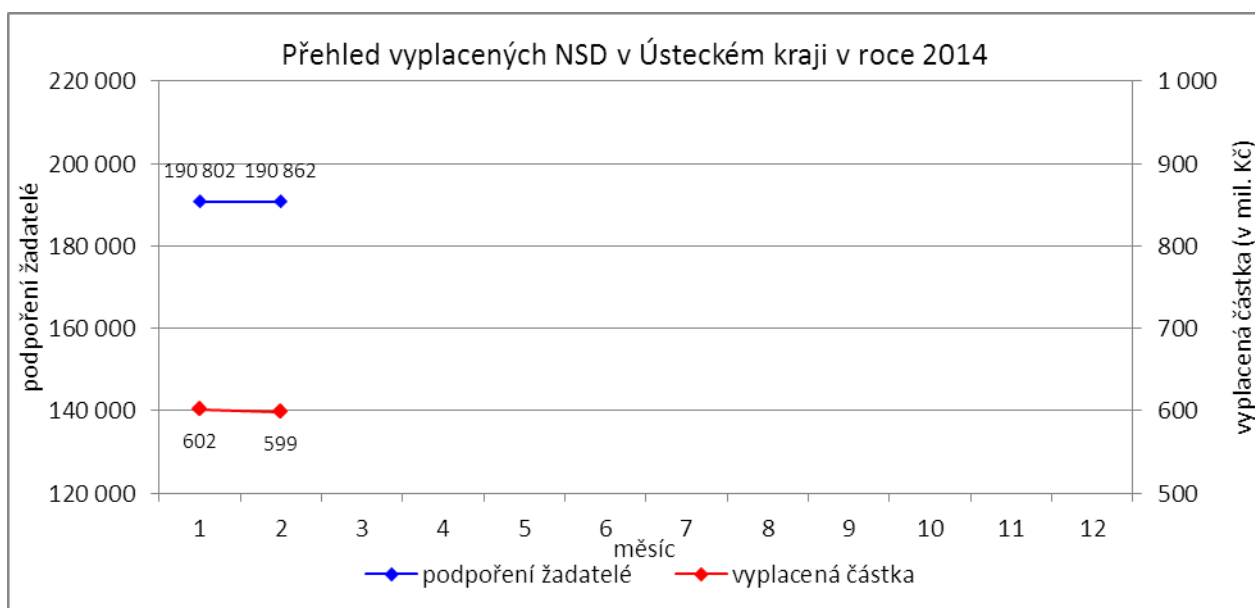
Mezi nástroje APZ jsou zařazovány i cílené programy realizované na oddělení ESF. Jedná se především o regionální individuální projekty (RIP), jejichž podrobnější rozbor je uveden v 6. kapitole. K 28. 2. 2014 bylo v rámci odborné praxe mladých do 30 let vytvořeno 399 míst a umístěno stejné množství uchazečů. Od počátku roku se jedná o podporu 179 osob. Prostřednictvím dalších cílených programů bylo ke konci vytvořeno 377 míst a podpořeno 519 osob. Od začátku roku to je celkem 66 míst a 109 osob.

Okres	Projekty ESF OP LZZ - Cílené programy				Projekty ESF OP LZZ - Odborná praxe mladých do 30 let			
	vytvořená místa		umístění uchazeči		vytvořená místa		umístění uchazeči	
	ke konci sled. měsíce	od začátku roku	ke konci sled. měsíce	od začátku roku	ke konci sled. měsíce	od začátku roku	ke konci sled. měsíce	od začátku roku
Děčín	65	7	90	7	55	24	55	24
Chomutov	72	11	113	14	61	23	61	23
Litoměřice	43	9	52	11	42	16	42	16
Louny	68	9	95	16	69	39	69	39
Most	65	7	90	25	66	21	66	21
Teplice	32	11	39	18	67	35	67	35
Ústí n. L.	32	12	40	18	39	21	39	21
Ústecký kraj	377	66	519	109	399	179	399	179

Od ložského roku se využívá institutu zvolených rekvalifikací, kdy uchazeč sám má možnost aktivně ovlivnit zařazení do rekvalifikačního kurzu. K 28. 2. 2014 bylo v rámci zvolených rekvalifikací zařazeno 236 uchazečů o zaměstnání, přičemž 2 rekvalifikační kurzy byly financovány z národních prostředků a 234 z prostředků ESF. Od začátku roku se takto umístilo celkem 196 osob, přičemž všechny kurzy byly hrazeny prostřednictvím ESF. Do „standardních“ rekvalifikací bylo od začátku roku zařazeno 280 uchazečů či zájemců a k poslednímu dni sledovaného měsíce bylo takto umístěno 226 osob.

Okres	Rekvalifikace		Zvolená rekvalifikace			
	umístění uchazeči		bez ESF		ESF OP LZZ	
	ke konci sled. měsíce	od začátku roku	ke konci sled. měsíce	od začátku roku	ke konci sled. měsíce	od začátku roku
Děčín	41	51	0	0	8	20
Chomutov	37	60	2	0	21	14
Litoměřice	15	14	0	0	137	66
Louny	63	51	0	0	14	13
Most	51	59	0	0	10	21
Teplice	14	29	0	0	12	26
Ústí n. L.	5	16	0	0	32	36
Ústecký kraj	226	280	2	0	234	196

5. POSKYTNUTÉ NEPOJISTNÉ SOCIÁLNÍ DÁVKY V ÚSTECKÉM KRAJI



V průběhu měsíce **února** bylo v Ústeckém kraji finančně **podpořeno 190 862 osob a vyplacená částka přesáhla 599 mil. Kč**. Největší podíl podpořených osob i vyplacených prostředků byl v rámci dávek státní sociální podpory, kdy počet uspokojených žadatelů činil 104 957 osob a vyplacená částka dosáhla téměř 296 mil. Kč. Množství vynaložených finančních prostředků vynaložených na dávky hmotné nouze dosáhlo bezmála 160 mil. Kč a podpořeno bylo 39 311 osob. V rámci podpory osob se zdravotním postižením byly vyplaceny dávky 46 594 žadatelům v celkové výši přesahující 143 mil. Kč. Největší množství žadatelů i vynaložených prostředků tradičně zaznamenávají na pracovištích v Teplicích, Ústí nad Labem, Mostě a Děčíně.

Tabulka č. 7 - Přehled vyplacených dávek a prostředků v rámci NSD

Aktuální měsíc	Dávky státní sociální podpory		Dávky hmotné nouze		Dávky pro osoby se ZP		
	KoP	počet	Kč	počet	Kč	počet	Kč
Děčín		11 598	33 159 255	3 435	13 605 854	5 955	20 967 566
Chomutov		7 628	20 617 434	2 827	11 423 227	3 900	13 150 451
Jirkov		3 359	8 454 258	1 100	4 657 300	0	0
Kadaň		3 146	9 075 540	1 400	5 675 967	2 151	8 030 310
Kláštelec nad Ohří		1 861	5 234 566	741	3 052 384	0	0
Libochovice		1 131	3 146 259	186	770 454	0	0
Litoměřice		3 943	13 112 520	879	3 299 673	4 283	12 791 240
Litvínov		5 578	15 039 480	2 819	10 829 078	1 896	7 569 710
Louny		5 216	14 924 605	1 555	6 405 917	2 110	7 994 303
Lovosice		1 958	6 109 291	615	2 518 071	1 977	6 156 400
Most		11 478	30 711 340	4 954	19 065 377	3 904	12 334 800
Podbořany		1 660	4 687 836	541	2 239 393	949	3 272 800
Roudnice nad Labem		2 676	8 730 074	849	3 672 761	1 625	5 753 745
Rumburk		5 430	13 619 424	1 513	6 195 941	2 550	1 605 205
Štětí		1 887	5 364 402	961	3 845 186	0	0
Teplice		15 864	46 274 227	5 406	21 188 903	7 995	22 237 695
Ústí nad Labem		14 296	40 009 872	7 328	32 067 417	4 631	12 495 796
Varnsdorf		3 123	8 267 391	952	3 756 258	1 002	3 248 600
Žatec		3 125	9 411 617	1 250	5 452 285	1 666	5 816 000
CELKEM		104 957	295 949 391	39 311	159 721 446	46 594	143 424 621

Od začátku roku bylo celkem podpořeno **381 664 žadatelů** o některou z dávek a **vyplacená částka přesáhla 1,2 mld. Kč**. Nejvíce podpořených žadatelů je v rámci dávek státní sociální podpory, kdy

od začátku roku bylo podpořeno 212 143 osob a jejich podíl tak dosáhl téměř 56 % všech žadatelů. Množství vyplacených peněz prostřednictvím této dávky dosáhlo bezmála 595 mil. Kč a činilo téměř 50 % všech uhrazených prostředků. Dávky hmotné nouze v průběhu letošního roku pobralo 77 812 osob, což bylo více než 20 % všech žadatelů. Uhrazeno bylo bezmála 314 mil. Kč, tj. 26 % celkem vynaložených prostředků. Nejnižší podíl podpořených osob tvoří žadatelé o dávky pro osoby se ZP, kterých bylo v průběhu roku 2014 91 709, což je přibližně 24 % všech žadatelů. Také vynaložené prostředky prostřednictvím těchto dávek tvoří 24 % a celkem bylo v letošním roce uhrazeno 293 mil. Kč.

Od začátku roku KoP	Dávky státní sociální podpory		Dávky hmotné nouze		Dávky pro osoby se ZP	
	počet	Kč	počet	Kč	počet	Kč
Děčín	22 872	65 111 958	6 781	26 418 531	11 793	42 449 851
Chomutov	15 102	40 991 510	5 571	22 482 101	8 062	25 944 051
Jirkov	6 720	16 654 716	2 178	9 102 323	0	0
Kadaň	6 472	18 491 986	2 763	11 223 330	4 157	15 936 328
Kláštorec nad Ohří	3 702	10 371 634	1 525	6 131 533	0	0
Libochovice	2 265	6 273 797	376	1 561 136	0	0
Litoměřice	7 959	26 256 133	1 827	6 877 831	7 853	25 404 789
Litvínov	11 361	30 333 341	5 714	21 723 325	3 993	14 906 910
Louny	10 522	29 971 277	3 085	12 658 880	4 246	15 327 703
Lovosice	3 885	12 179 951	1 288	5 327 779	3 910	12 445 715
Most	23 753	62 973 962	9 679	36 966 912	7 521	24 484 400
Podbořany	3 413	9 699 599	1 052	4 435 369	1 750	5 945 200
Roudnice nad Labem	5 264	17 215 936	1 691	7 224 642	3 086	10 611 725
Rumburk	10 743	27 229 929	2 967	12 010 739	5 214	12 572 205
Štětí	3 820	10 789 205	1 943	7 686 683	0	0
Teplice	32 140	93 103 556	10 830	41 935 672	15 503	43 456 495
Ústí nad Labem	29 577	81 377 429	14 207	62 053 341	9 462	25 351 955
Varnsdorf	6 284	16 609 959	1 871	7 309 407	1 964	6 266 000
Žatec	6 289	18 940 494	2 464	10 686 580	3 195	11 817 340
CELKEM	212 143	594 576 372	77 812	313 816 114	91 709	292 920 667

6. PROJEKTY SPOLUFINANCOVANÉ Z ESF REALIZOVANÉ NA KRP ÚSTÍ NAD LABEM

Vzdělávejte se pro růst v Ústeckém kraji!

Projekt „Vzdělávejte se pro růst v Ústeckém kraji!“ je určen na podporu zaměstnavatelů s prorůstovým potenciálem a má pomoci 1 040 zaměstnancům.

Od 1. 6. 2012, kdy začala jeho realizace, do 28. 2. 2014 bylo uzavřeno 273 dohod s 90 zaměstnavateli. Těmto dohodám odpovídá 2 210 účastníků vzdělávacích aktivit. Na realizaci projektu bylo z celkového rozpočtu cca 52 mil. Kč k 28. 2. 2014 vyčerpáno cca 27 mil. Kč. Realizace projektu končí 31. 5. 2014.

Vzdělávejte se pro růst v Ústeckém kraji II

Projekt „Vzdělávejte se pro růst v Ústeckém kraji II.“, je zaměřen na podporu zaměstnavatelů s prorůstovým potenciálem a má podpořit 680 zaměstnanců.

Od ledna 2014, kdy začal příjem žádostí, bylo přijato celkem 118 žádostí, které podalo 42 zaměstnavatelů, přičemž schváleno bylo 45 žádostí. Na realizaci projektu bylo z celkového rozpočtu cca 47 mil. Kč k 28. 2. 2014 doposud vyčerpáno cca 0,8 mil. Kč. Realizace projektu končí 31. 8. 2015.

Odborné praxe pro mladé do 30 let v Ústeckém kraji

Projekt „Odborné praxe pro mladé do 30 let v Ústeckém kraji“ je určen mladým uchazečům o zaměstnání (do 30 let) dlouhodobě evidovaným a s minimální pracovní zkušeností. Hlavním cílem je poskytnout těmto lidem odborné dovednosti a znalosti pro výkon konkrétní profese realizované formou praxe u zaměstnavatele a začlenit se tak na trh práce. Plánováno je takto pomoci přibližně 1 100 mladým lidem.

Celkový počet zapojených lidí do projektu k 28. 2. 2014 činí 864 účastníků. Cílem projektu je umístit na vyhrazená pracovní místa u zaměstnavatelů alespoň 750 účastníků. V měsíci únoru bylo schváleno 123 žádostí o SÚPM vyhrazené a celkem tak bylo již zprostředkováno zaměstnání 415 účastníkům. Z celkového rozpočtu projektu, který činí cca 205 mil. Kč, bylo dosud vyčerpáno cca 7,2 mil Kč.

Práce pro každého v Ústeckém kraji

Projekt „Práce pro každého v Ústeckém kraji“ je zaměřen na pomoc uchazečům se základním vzděláním nebo kvalifikací, kterou již nemůžou uplatnit na trhu práce, neboť se poptávka po těchto profesích na trhu práce snížila, či dokonce zanikla. Projekt je také určen pro uchazeče, kteří byli vyučeni v oborech sice žádaných, ale individuálně neuplatnitelných tj. nikdy svou profesí nevykonávali, či nemohli vykonávat např. z důvodu zdravotního stavu, sociální zátěže či péče o děti.

Od června 2013, kdy začala realizace projektu dodavatelem, začaly probíhat v jednotlivých okresech třetí náborové uchazečů a bylo v rámci tohoto projektu podpořeno 417 účastníků z celkově plánovaných 800. Cílem projektu je umístit na pracovní trh alespoň 400 účastníků. K 28. 2. 2014 se podařilo umístit na dotovaná pracovní místa 88 účastníků projektu a na nedotovaná pracovní místa 41 osob. Projekt tak pomohl najít práci již 129 lidem. Z celkového rozpočtu projektu, který činí cca 59 mil. Kč, bylo dosud vyčerpáno cca 7,7 mil. Kč.

Sociálně vyloučené lokality Ústeckého kraje

Projekt „Sociálně vyloučené lokality Ústeckého kraje“ je zaměřen na nezaměstnané osoby pocházející ze sociálně vyloučených lokalit Ústeckého kraje. Projekt nabídne těmto osobám komplex na sebe navazujících aktivit, počínaje individuálním a skupinovým poradenstvím, motivací a aktivizací, rekvalifikacemi, pracovní asistencí včetně doprovodů na pracovní pohovory a zprostředkování zaměstnání s využitím pracovní asistence ještě po dobu několika prvních týdnů na novém pracovišti účastníků u zaměstnavatelů.

Podpořeno bude v rámci projektu celkem 800 uchazečů, z nichž minimálně 400 osob bude umístěno na trh práce. Celkový rozpočet projektu činí cca 60 mil Kč, z toho bylo zatím vyčerpáno cca 1,1 mil. Kč. Dne 14. 2. 2014 byla schválena podstatná změna č. 1, na základě které bude projekt realizován bez dodavatele projektových aktivit. V tuto chvíli pobíhá výběr prostor, kde budou otevřena Informačně poradenská centra. Plánované zahájení realizace projektových aktivit je březen 2014.

Práce bez překážek

Od září 2012, kdy začala realizace projektu dodavatelem, bylo v rámci tohoto projektu podpořeno 702 uchazečů o zaměstnání. Účastníci prošli aktivitami, mezi které patří motivace a pracovní asistence, diagnostika a poradenství, finanční a funkční gramotnost, rekvalifikace, které probíhají i přímo u zaměstnavatelů s ohledem na bydliště účastníků projektu. I když se v současné době projekt chýlí ke konci a zbývá několik posledních měsíců, stále probíhají jeho aktivity zejména rekvalifikační kurzy a zprostředkování zaměstnání. V měsíci březnu 2014 se připravují rekvalifikační kurzy údržbářské práce, účetnictví, holičské a kadeřnické práce.

Dosud se podařilo do zaměstnání umístit 271 účastníků na dotovaná pracovní místa a 101 na nedotovaná pracovní místa. Prostřednictvím projektu bylo tak zaměstnáno již 372 účastníků. Z celkového rozpočtu projektu 63 mil. Kč je vyčerpáno cca 39 mil. Kč. Realizace projektu končí 31. 7. 2014.

Restart na druhou v Ústeckém kraji

Projekt Restart na druhou v Ústeckém kraji je zacílen na pomoc zaměstnancům, kterým hrozí ztráta zaměstnání nebo jsou již ve výpovědní lhůtě, a to zejména z důvodu organizačních změn.

Od začátku projektu do něj vstoupilo více než 250 účastníků a více než stovka našla nové pracovní uplatnění. Od prosince 2013, kdy začala aktivní realizace projektu, bylo podpořeno 114 účastníků. Účastníci měli možnost využít individuální poradenství, pokračovala realizace školení v oblasti pracovního práva, psychologie, finanční gramotnosti a soft skills. Účastníci se začali zapojovat i do rekvalifikačních kurzů, jež v reakci na aktuální požadavky trhu práce usnadňují účastníkům jejich uplatnění u nových zaměstnavatelů. Na pracovní trh se podařilo umístit 19 osob a 2 účastníci projektu se rozhodli pro zahájení samostatné výdělečné činnosti. Z celkového rozpočtu 49,2 mil. Kč bylo dosud vyčerpáno cca 2,4 mil. Kč.

7. VEŘEJNÁ SLUŽBA REALIZOVANÁ V ÚSTECKÉM KRAJI

S účinností od 6. 2. 2013 byla zrušena povinnost nástupu na veřejnou službu a v současné době je pouze na vůli uchazeče, zda ji bude vykonávat. V průběhu uplynulého měsíce února nastoupilo v Ústeckém kraji na veřejnou službu 9 uchazečů a 21 osob ji ukončilo. K poslednímu dni sledovaného měsíce tak bylo aktivně zařazeno na výkon veřejné služby **13 uchazečů** o zaměstnání, přičemž nejvíce (5) na kontaktních pracovištích v Lounech a Roudnici nad Labem.

Tabulka č. 8 - Realizace veřejné služby

KoP	Počet vykonavatelů veřejné služby - KrP Ústí nad Labem			
	ke konci min. měsíce	nové nástupy	ukončení	ke konci sled. měsíce
Děčín	0	0	0	0
Chomutov	0	0	0	0
Jirkov	0	0	0	0
Kadaň	0	0	0	0
Klášteřec nad Ohří	0	0	0	0
Libochovice	2	0	2	0
Litoměřice	0	2	1	1
Litvínov	2	1	3	0
Louny	6	0	1	5
Lovosice	1	0	1	0
Most	0	0	0	0
Podbořany	0	0	0	0
Roudnice nad Labem	2	5	2	5
Rumburk	0	0	0	0
Štětí	12	0	11	1
Teplice	0	0	0	0
Ústí nad Labem	0	0	0	0
Varnsdorf	0	0	0	0
Žatec	0	1	0	1
CELKEM	25	9	21	13

8. AKTIVITY EURES PORADCE V ÚSTECKÉM KRAJI

V měsíci únoru EURES poradkyně prováděla pravidelné aktualizace volných pracovních míst dle vymezené odpovědnosti, vedla individuální pohovory s uchazeči o zaměstnání v zahraničí i zaměstnavateli.

5. 2. 2014 se EURES poradkyně zúčastnila zasedání Výboru pro hospodářství, dopravu a práci frakce CDU v Saském zemském sněmu v Drážďanech. Společně s předsedou saského odborového svazu DGB Markusem Schlimbachem informovala přítomné poslance o aktuální situaci na přeshraničním pracovním trhu, problémech českých pracovníků, týkajících se pracovních-právních vztahů, nutnosti vytvářet a kontrolovat dodržování férových pracovních podmínek.

10. 2. 2014 proběhla na KoP v Chomutově první ze série přednášek pro mladé nezaměstnané od 18 do 35 let, která je seznámila s programem německé vlády **The Job of my Life**. Akce se v Chomutově zúčastnilo 50 uchazečů. EURES poradci L. Bláhová a pan Michael Schroeter z AA Annaberg-Buchholz následně poskytli individuální poradenství zájemcům o zařazení do programu.

13. 2. 2014 se EURES poradkyně zúčastnila česko- německé konference pořádané IHK Dresden na téma „Interkulturní vztahy Čechů a Němců“ v Drážďanech.

14. 2. 2014 se EURES poradkyně setkala v Pirně se zástupci německé personální agentury Randstad a dalšími saskými zaměstnavateli. Byla seznámena se způsobem práce tzv. Zeitarbeit a možnostmi zaměstnávání českých uchazečů o práci v příhraničí.

17. 2. 2014 - druhá ze série přednášek o programu **The Job of my Life**, tentokrát na KoP v Mostě.

18. 2. 2014 - účast na zasedání řídicího výboru EURES T Triregio v Liberci.

19. 2. 2014 - třetí ze série přednášek o programu **The Job of my Life**, tentokrát na KoP v Teplicích.

20. 2. 2014 - přednáška v rámci **projektu ESF pro mladé do 30 let** v Ústí nad Labem + čtvrtá ze série přednášek o programu **The Job of my Life**, tentokrát na KoP v Ústí nad Labem

27. 2. - 1. 3. 2014 - účast na mezinárodní burze pracovních příležitostí v irském Dublinu.

Během celého měsíce probíhala příprava a organizace 2. Přeshraniční burzy pracovních příležitostí v oboru hotelnictví a gastronomie, která proběhne 18. 3. 2014 od 10:00 do 16:00 v Clarion Congress Hotelu v Ústí nad Labem.

V měsíci únoru 2014 pokračoval zvýšený zájem uchazečů o práci v EU/EHP a také o informace týkající se životních a pracovních podmínek v SRN, Rakousku, Švýcarsku, Nizozemsku, Irsku, Velké Británii, Španělsku. Během tohoto měsíce došlo k celkem k 398 kontaktům se zájemci o zaměstnání, resp. se zaměstnavateli (39), a to formou osobní návštěvy (56), telefonického rozhovoru (178) a e-mailové korespondence (127), v rámci výše zmíněných skupinových přednášek (5) potom byly poskytnuty informace o službách EURES 160 zájemcům. 8 kontaktních osob EURES na úrovni okresů nahlásilo za měsíc únor vyřízení celkem 36 informačních požadavků služby EURES. Pokračuje zájem absolventů o informace o práci, studiu, stážích nebo jiném uplatnění v zahraničí, zvedá se zájem studentů o letní sezónní práce. Největší počet dotazů se týká problematiky hledání volných pracovních míst, sociálního a zdravotního pojištění, daňové problematiky, rodinných dávek a problémů zasahujících do oblasti pracovně právních sporů.

9. KONTROLNÍ A INSPEKČNÍ ČINNOST NA KRP ÚSTÍ NAD LABEM

Kontrolní a inspekční činnost je prováděna na základě schválených plánů dle jednotlivých agend, či na základě přijatých podnětů. Referát specializovaných kontrol Krajské pobočka v Ústí nad Labem provádí:

- ✓ následné veřejnosprávní kontroly,
- ✓ kontroly podle zákona o státní sociální podpoře
- ✓ inspekce poskytování sociálních služeb
- ✓ kontroly průměrného čistého měsíčního výdělku.

Dále pracovnice referátu spolupracují s útvarem zaměstnanosti při kontrole investičních pobídek.

Podle zákona č. 320/2001 Sb., o finanční kontrole - tzv. veřejnosprávní kontroly. Při výkonu těchto kontrol jsou dodržována procesní pravidla daná zákonem 552/1991 Sb., o státní kontrole (u kontrol zahájených v roce 2013), či pravidla a postupy daná novým zákonem č. 255/2012 Sb., o kontrole (kontrolní řád), který vstoupil v účinnost od 1. ledna 2014.

V lednu bylo zahájeno 30 kontrol, ukončeno bylo 12 kontrol. Softwarová podpora v informačním systému OK centrum, modul kontrola není do dnešního dne zajištěna. Změny, které přinesla účinnost nového zákona, nejsou dosud do aplikace promítnuty. Proto jsou kontrolní dokumenty vypracovávány ve Wordu (Pověření ke kontrole, Oznámení o zahájení kontroly, Protokol o kontrole), následně naskenovány a vloženy do kontrolního spisu v aplikaci.

Tvorbě těchto dokumentů byla věnována patřičná pozornost, jelikož změnou zákona byly ustanoveny nové zákonné povinnosti, které musejí obsahovat.

V uvedeném období byly vyhotoveny dvě výzvy k vrácení finančních prostředků příjemcem finanční podpory v celkové výši 6 989,00 Kč.

Podle zákona č. 117/1995 Sb., o státní sociální podpoře bylo zahájeno 34 kontrol, ukončeno bylo 37 kontrol. Z těchto provedených kontrol byly vyčísleny přeplatky na výplatách dávek SSP v celkové výši 214 195,00 Kč.

Inspekce poskytování sociálních služeb - v uvedeném období byla zahájena tři inspekce poskytování sociálních služeb, které byly zároveň v uvedeném období i ukončeny. Ukončeny byly i inspekce zahájené v lednu.

Podle zákona č. 435/2004 Sb., o zaměstnanosti byly provedeny dvě kontroly průměrného měsíčního čistého výdělku.

10. ZAHRANIČNÍ ZAMĚSTNANOST V ÚSTECKÉM KRAJI

Tabulka č. 9 - Přehled zahraniční zaměstnanosti i nezaměstnanosti

Zaměstnanost zahraničních občanů		Ústecký kraj	Děčín	Chomutov	Litoměřice	Louny	Most	Teplice	Ústí n. L.
Povolení k zaměstnání	Vydaná a prodloužená	80	0	15	38	15	4	0	8
	Skončení platnosti	24	0	0	11	13	0	0	0
z toho pro členy družstev (podle § 89 ZoZ)	Vydaná a prodloužená	0	0	0	0	0	0	0	0
	Skončení platnosti	0	0	0	0	0	0	0	0
z toho pro společníky obchodních společností (podle § 89 ZoZ)	Vydaná a prodloužená	0	0	0	0	0	0	0	0
	Skončení platnosti	0	0	0	0	0	0	0	0
z toho pro sezónní pracovníky (podle § 96 ZoZ)	Vydaná a prodloužená	4	0	0	0	0	0	0	4
	Skončení platnosti	0	0	0	0	0	0	0	0
Informační karty cizinců, kteří nepotřebují povolení k zaměstnání	Ohlášené zahájení	116	6	20	14	14	14	26	22
	Ohlášené ukončení	35	3	6	8	9	2	2	5
Informační karty občanů EU/EHP a Švýcarska a rodinných příslušníků	Ohlášené zahájení	336	15	108	42	30	40	80	21
	Ohlášené ukončení	108	9	21	10	3	19	42	4
Nezaměstnanost zahraničních občanů									
Počet evidovaných uchazečů z řad občanů EU/EHP a Švýcarska		779	102	145	45	120	77	114	176
z toho s nárokem na podporu v nezaměstnanosti		148	60	20	15	17	2	16	18
Počet evidovaných uchazečů z řad občanů „třetích zemí“		689	89	99	76	62	68	137	158
z toho s nárokem na podporu v nezaměstnanosti		177	43	13	54	6	13	21	27

V průběhu února bylo v Ústeckém kraji vydáno 80 povolení k zaměstnání, přičemž nejvíce (38) připadalo na okres Litoměřice. Ve stejném období skončila platnost 24 povolením, nejvíce z nich (13) bylo v okrese Louny. Ve sledovaném měsíci podali žadatelé na ÚP v kraji 452 informačních karet o zahájení zaměstnání, z čehož bylo 336 z EU/EHP i Švýcarska a 116 ze „třetích zemí“. Za stejnou dobu ukončilo výkon zaměstnání 143 zahraničních zaměstnanců, přičemž 108 bylo z EU/EHP či Švýcarska a 35 ze „třetích zemí“.

V evidenci kontaktních pracovišť v Ústeckém kraji bylo k 28. 2. 2014 evidováno 1 468 zahraničních občanů, přičemž 779 bylo z řad občanů EU/EHP i Švýcarska a 689 cizinců ze „třetích zemí“. Nejvíce cizinců evidovali v okrese Ústí nad Labem (334).

11. PŘÍLOHY - PODÍL NEZAMĚSTNANÝCH V OBCÍCH ÚSTECKÉHO KRAJE K 28. 2. 2014

Tabulka č. 10 - Podíl nezaměstnaných dle obcí

Obec	Kód obce	Uchazeči celkem	Obyvatelstvo 15-64 let	PN (v %)
Bílence	562980	32	177	18,08
Blatno	562998	23	327	7,03
Březno	563013	112	901	12,21
Černovice	563021	32	380	8,42
Droužkovice	563056	40	565	6,90
Hora Svatého Šebestiána	563064	23	232	9,91
Hrušovany	563072	49	360	13,61
Chomutov	562971	4 287	33 993	12,52
Kalek	563111	17	172	9,88
Křimov	563161	36	261	13,41
Mádkov	563200	41	537	7,45
Místo	563242	25	329	7,60
Nezabylice	546160	15	144	10,42
Spořice	563340	96	986	9,74
Údlice	563382	71	803	8,84
Všehrady	563471	15	106	14,15
Výsluní	563498	15	312	4,81
KoP Chomutov		4 929	40 585	12,05
Boleboř	563005	16	165	9,70
Jirkov	563099	2 276	14 637	15,21
Otvice	563277	37	443	8,13
Pesvice	546062	6	89	6,74
Strupčice	563358	45	557	7,90
Vrskmaň	563463	28	202	13,37
Všestudy	563480	8	139	5,76
Vysoká Pec	563501	64	719	8,76
KoP Jirkov		2 480	16 951	14,32
Chbany	563081	72	456	14,69
Kadaň	563102	1 378	12 413	10,56
Kovářská	563137	89	839	10,25
Kryštofovy Hamry	563315	7	78	8,97
Libědice	563188	23	171	13,45
Loučná pod Klínovcem	546518	7	56	10,71
Mašťov	563218	40	409	9,78
Měděnec	563226	6	98	6,12
Pětipsy	563293	24	139	16,55
Račetice	546071	23	291	7,90
Radonice	563323	114	816	13,60
Rokle	563331	42	198	19,70
Vejprty	563404	255	2 189	11,47
Veliká Ves	563412	27	221	11,76
Vilémov	563439	28	434	5,76
KoP Kadaň		2 135	18 808	10,87
Domašín	563048	13	126	10,32
Kláštorec nad Ohří	563129	1 172	10 769	10,85
Okounov	563269	24	228	10,53
Perštejn	563285	55	802	6,73
KoP Kláštorec nad Ohří		1 264	11 925	10,56

Obec	Kód obce	Uchazeči celkem	Obyvatelstvo 15-64 let	PN (v %)
Bířany u Loun	542547	17	195	8,72
Brodec	546895	2	55	3,64
Břvany	566063	24	227	10,13
Cítoliby	542571	77	703	10,38
Černčice	542628	76	962	7,48
Dobroměřice	546861	86	968	8,68
Domoušice	566152	55	432	11,81
Hříškov	566195	32	257	12,06
Hřivice	566217	38	443	8,58
Chlumčany	566233	30	384	7,81
Chožov	566241	61	411	13,87
Chraberce	546429	7	91	7,69
Jimlín	546011	64	587	10,22
Koštice	566284	47	417	10,07
Kozly	530557	14	93	12,90
Lenešice	566322	109	979	10,32
Libčeves	566349	85	676	11,69
Líšňany	546879	28	303	8,91
Louny	565971	1 467	12 807	10,99
Nová Ves	542636	6	76	7,89
Obora	542580	17	266	6,39
Opočno	542555	13	83	15,66
Panenský Týnec	566535	25	307	8,14
Peruc	566551	153	1 470	10,00
Pnětluky	566578	27	254	10,63
Počedělice	566586	16	191	7,85
Postoloprty	566624	555	3 462	15,54
Raná	566659	16	187	7,49
Ročov	566667	38	390	9,74
Slavětín	566713	40	347	11,53
Smolnice	566721	23	274	8,03
Toužetín	566829	36	206	16,99
Úherce	546178	4	47	8,51
Veltěže	566896	32	285	10,53
Vinařice	566918	16	169	8,88
Vrbno nad Lesy	566926	12	132	8,33
Vršovice	546887	16	174	8,62
Výškov	566951	44	344	12,21
Zbrašín	566977	22	223	8,97
Želkovice	530565	6	66	7,58
Žerotín	543012	16	132	12,12
KoP Louny		3 452	30 075	11,00
Blatno	566004	37	374	9,36
Bířany	566021	101	664	14,46
Krásný Dvůr	566306	51	491	9,37
Kryry	566314	152	1 658	8,62
Lubenec	566438	123	995	10,85
Nepomyšl	566501	44	263	15,59
Očihov	566527	35	258	13,18
Petrohrad	566560	62	437	13,27
Podbořanský Rohozec	566608	18	99	16,16
Podbořany	566616	484	4 352	10,62
Vroutek	566934	161	1 319	11,30
KoP Podbořany		1 268	10 910	10,89

Obec	Kód obce	Uchazeči celkem	Obyvatelstvo 15-64 let	PN (v %)
Bílina	567451	1 291	10 862	11,42
Bořislav	567469	15	280	5,00
Bystřany	567477	103	1 257	8,04
Bžany	567485	36	592	5,91
Dubí	567507	668	5 577	11,60
Duchcov	567515	709	5 835	11,77
Háj u Duchcova	567523	57	771	7,26
Hostomice	567531	108	851	11,87
Hrob	567558	98	1 386	6,78
Hrobčice	567566	57	699	7,87
Jeníkov	567582	64	653	9,49
Kladruby	567604	14	249	5,62
Kostomlaty pod Milešovkou	567612	39	596	6,21
Košťany	567621	215	2 088	10,06
Krupka	567639	1 050	9 422	10,79
Lahošť	567647	37	421	8,08
Ledvice	567655	44	382	11,52
Lukov	546909	9	107	8,41
Měrunice	567698	20	244	6,97
Mikulov	567701	8	149	4,70
Modlany	567710	60	695	8,35
Moldava	567728	20	154	12,99
Novosedlice	567752	179	1 566	11,24
Ohníč	567761	36	508	6,89
Osek	567779	269	3 341	7,81
Proboštov	567787	176	1 893	9,19
Rtyně nad Bílinou	567809	56	596	9,23
Srbice	567833	16	227	7,05
Světec	567841	38	681	5,43
Teplice	567442	3 761	33 902	10,79
Újezdeček	567850	81	640	12,50
Zabrušany	567868	80	789	9,89
Žalany	567876	14	359	3,90
Žim	567884	9	115	7,83
KoP Teplice		9 437	87 887	10,41
Bitozevs	565997	40	289	12,80
Blažim	566012	26	192	13,54
Čeradice	530581	39	201	18,91
Deštnice	566128	18	131	12,98
Holedeč	566187	45	398	10,80
Liběšice	566357	64	522	11,11
Libočany	530590	20	396	4,55
Libořice	566381	23	248	9,27
Lipno	566403	41	380	10,26
Lišany	566411	16	106	15,09
Měcholupy	566454	125	716	17,04
Nové Sedlo	566519	59	391	14,58
Staňkovice	543128	89	627	14,19
Tuchořice	566853	51	490	9,59
Velemyšleves	566870	41	208	18,27
Zálužice	530603	6	48	12,50
Žatec	566985	1 447	13 120	10,50
Žiželice	567019	46	308	13,64
KoP Žatec		2 196	18 771	11,16

Obec	Kód obce	UoZ	Obyvatelstvo	PN (v %)
Budyně nad Ohří	564656	186	1 430	12,59
Černiv	564699	16	117	13,68
Evaň	564834	26	185	14,05
Chotěšov	564940	27	319	8,46
Klapý	565024	25	343	6,71
Křesín	565075	29	232	12,50
Libochovice	565164	264	2 341	11,15
Lkáň	546691	18	132	13,64
Martiněves	565253	47	506	9,09
Mšené-lázně	565318	146	1 189	12,20
Přestavky	565474	23	185	11,35
Radovesice	565521	32	298	10,74
Sedlec	546721	16	139	10,79
Slatina	565601	27	183	14,75
Žabovřesky nad Ohří	565938	18	174	10,34
KoP Libochovice		900	7 773	11,37
Bohušovice nad Ohří	564591	162	1 770	8,98
Brňany	564613	28	317	8,83
Brozany nad Ohří	564621	82	867	9,23
Býčkovice	546780	33	215	14,88
Dolánky nad Ohří	553646	20	187	10,70
Hlinná	564842	17	173	9,83
Horní Řepčice	546763	9	69	13,04
Chudoslavice	546810	13	108	12,04
Kamýk	546771	5	102	4,90
Křešice	565083	105	961	10,93
Libochovany	565156	36	404	8,91
Litoměřice	564567	1 524	16 604	8,99
Malíč	542491	12	114	10,53
Michalovice	542521	11	104	10,58
Miřejovice	530506	10	154	6,49
Mlékojedy	565296	22	154	14,29
Píšťany	542539	19	149	12,75
Ploskovice	565393	27	301	8,97
Polepy	565431	109	939	11,50
Staňkovice	546828	4	46	8,70
Terezín	565717	200	1 997	9,86
Travčice	565741	57	422	13,51
Trnovany	542407	14	236	5,93
Třebošín	565792	54	381	14,17
Velké Žernoseky	565857	41	340	12,06
Vrutice	565911	19	198	9,60
Žalhostice	565946	32	352	9,09
Žitenice	565962	104	1 089	9,55
KoP Litoměřice		2 769	28 753	9,49
Drahobuz	564770	24	182	13,19
Hoštka	564877	144	1 156	12,28
Chotiněves	564966	14	149	9,40
Levín	565105	9	85	10,59
Liběšice	565121	137	1 119	12,15
Lovečkovice	565211	43	368	11,68
Račice	565482	18	214	8,41
Rochov	565547	5	69	7,25
Snědovice	565610	48	534	8,99
Štětí	565709	829	6 174	13,01
Úštěk	565814	292	2 000	14,35
KoP Štětí		1 563	12 050	12,69

Obec	Kód obce	Uchazeči celkem	Obyvatelstvo 15-64 let	PN (v %)
Čížkovice	564711	95	947	9,93
Děčany	564729	39	245	15,51
Dlažkovice	564737	13	76	17,11
Chodovlice	564931	4	103	3,88
Chotiměř	564958	17	203	8,37
Jenčice	505528	28	230	12,17
Keblice	565016	31	250	12,40
Lhotka nad Labem	565113	17	347	4,32
Lovosice	565229	647	5 769	11,09
Lukavec	565237	37	273	13,19
Malé Žernoseky	565245	51	473	10,78
Podsedice	565415	34	419	8,11
Prackovice nad Labem	565458	46	413	11,14
Siřejovice	565598	13	189	6,88
Sulejovice	565695	38	584	6,51
Třebenice	565768	103	1 372	7,36
Třebívlice	565776	64	621	10,31
Úpohlavy	565806	18	180	10,00
Velemín	565849	115	1 064	10,53
Vchynice	565865	20	229	8,73
Vlastislav	565873	9	119	7,56
Vrbičany	565903	26	227	10,57
KoP Lovosice		1 465	14 333	10,09
Bechlín	564575	73	861	8,25
Brzánky	546755	8	53	13,21
Bříza	564648	21	295	6,78
Ctiněves	564672	22	207	10,14
Černěves	546852	13	154	8,44
Černouček	542423	16	204	7,84
Dobříň	564745	29	372	7,80
Doksany	564753	24	249	9,64
Dušníky	564818	24	298	8,05
Horní Beřkovice	564851	45	610	7,38
Hrobce	564893	52	444	11,49
Chodouny	564923	73	441	16,55
Kleneč	565032	31	323	9,60
Kostomlaty pod Řípem	565059	46	307	14,66
Krabčice	565067	48	558	8,42
Kyškovice	565091	11	186	5,91
Libkovice pod Řípem	565148	52	359	13,65
Libotenice	565172	32	301	10,63
Mnetěš	565300	24	380	6,05
Nové Dvory	565342	27	265	10,19
Oleško	542440	8	61	13,11
Račiněves	565491	31	387	7,75
Roudnice nad Labem	565555	780	8 732	8,91
Straškov-Vodochody	565679	86	696	12,21
Vědomice	565831	47	574	8,19
Vražkov	565881	22	299	7,36
Vrbice	565890	45	351	12,82
Záluží	542482	17	105	16,19
Židovice	565954	23	242	9,50
KoP Roudnice nad Labem		1 730	18 314	9,36

Obec	Kód obce	Uchazeči celkem	Obyvatelstvo 15-64 let	PN (v %)
Brandov	567078	18	181	9,94
Český Jiřetín	567108	4	51	7,84
Hora Svaté Kateřiny	567167	29	290	10,00
Horní Jiřetín	567175	182	1 467	12,34
Klíný	567191	10	77	12,99
Litvínov	567256	2 617	17 168	15,17
Lom	567264	408	2 704	15,05
Louka u Litvínova	567272	81	509	15,72
Mariánské Radčice	567302	53	338	15,68
Meziboří	567311	451	3 212	13,61
Nová Ves v Horách	567329	26	338	7,40
KoP Litvínov		3 879	26 335	14,61
Bečov	567043	184	1 119	16,44
Bělušice	567051	20	163	12,27
Braňany	567060	99	949	10,43
Havraň	567141	48	458	10,48
Korozluky	567221	9	132	6,82
Lišnice	567248	18	158	11,39
Lužice	567281	27	494	5,47
Malé Březno	567299	16	170	9,41
Most	567027	6 326	47 323	13,27
Obrnice	567337	304	1 562	19,33
Patokryje	567345	32	322	9,94
Polerady	567353	10	181	5,52
Skršín	567361	17	164	10,37
Volevčice	546437	6	63	9,52
Želenice	567426	35	358	9,78
KoP Most		7 151	53 616	13,25
Dolní Zálezly	567931	28	376	7,45
Habrovany	567957	16	153	10,46
Homole u Panny	567973	31	248	12,50
Chabařovice	568007	218	1 714	12,49
Chlumec	568015	269	3 179	8,40
Chuderov	568023	68	705	9,65
Libouchec	568058	131	1 302	9,91
Malé Březno	568091	42	376	10,11
Malečov	568104	46	543	8,47
Petrovice	568147	49	640	7,66
Povrly	568155	175	1 551	10,57
Přestanov	530620	24	279	8,60
Ryjice	546186	15	131	11,45
Řehlovice	568201	80	927	8,31
Stebno	546925	29	324	8,95
Tašov	568287	13	106	11,32
Telnice	568295	45	526	8,56
Tisá	568309	52	633	8,21
Trmice	553697	452	2 163	20,71
Ústí nad Labem	554804	8 682	63 282	13,54
Velké Březno	568350	144	1 495	9,63
Velké Chvojno	555223	64	609	10,51
Zubrnice	568384	16	162	9,88
KoP Ústí nad Labem		10 689	81 424	12,95

Obec	Kód obce	Uchazeči celkem	Obyvatelstvo 15-64 let	PN (v %)
Arnoltice	562343	32	274	11,68
Benešov nad Ploučnicí	562351	367	2 652	13,54
Bynovec	544647	22	196	11,22
Česká Kamenice	562394	460	3 727	12,02
Děčín	562335	4 207	33 516	12,21
Dobkovice	562408	59	477	12,37
Dobrná	545783	40	317	11,99
Dolní Habartice	545856	48	390	12,05
Františkov nad Ploučnicí	545899	31	288	10,76
Heřmanov	562483	55	349	15,47
Horní Habartice	545929	36	283	12,37
Hřensko	562513	21	250	8,00
Huntířov	562521	66	545	11,93
Janov	544680	28	199	14,07
Janská	530395	20	145	13,79
Jetřichovice	562556	41	289	13,84
Jílové	562564	359	3 649	9,67
Kámen	546453	13	145	8,28
Kunratice	546330	29	166	16,87
Kytlice	562645	20	351	5,70
Labská Stráň	544701	22	158	13,92
Ludvíkovice	546496	61	625	9,28
Malá Veleň	562700	38	319	11,60
Mašovice	562718	58	613	9,30
Markvartice	545678	46	463	9,50
Merboltice	545791	19	122	13,93
Růžová	566900	39	333	11,71
Srbská Kamenice	546348	19	155	12,26
Starý Šachov	545538	10	151	6,62
Těchlovice	555193	43	377	11,14
Valkeřice	562874	54	286	18,88
Velká Bukovina	562891	25	319	7,84
Verneřice	562921	109	782	13,81
Veselé	562939	20	223	8,97
KoP Děčín		6 517	53 134	11,96
Dolní Poustevna	562441	131	1 308	10,02
Doubice	530417	4	65	6,15
Jiříkov	562581	342	2 643	12,60
Krásná Lípa	562611	288	2 294	12,42
Lipová	562661	39	425	8,94
Lobendava	545708	33	263	12,17
Mikulášovice	562751	175	1 520	11,25
Rumburk	562777	736	7 736	9,27
Rybniště	562793	54	471	11,04
Staré Křečany	562823	111	881	12,26
Šluknov	562858	594	3 806	15,42
Velký Šenov	562912	168	1 361	11,90
Vilémov	562947	57	654	8,41
KoP Rumburk		2 732	23 427	11,42
Dolní Podluží	562432	71	831	8,18
Horní Podluží	562505	40	553	7,23
Chřibská	562530	101	977	9,93
Jiřetín pod Jedlovou	562572	60	430	13,72
Varnsdorf	562882	1 149	10 766	10,25
KoP Varnsdorf		1 421	13 557	10,09