



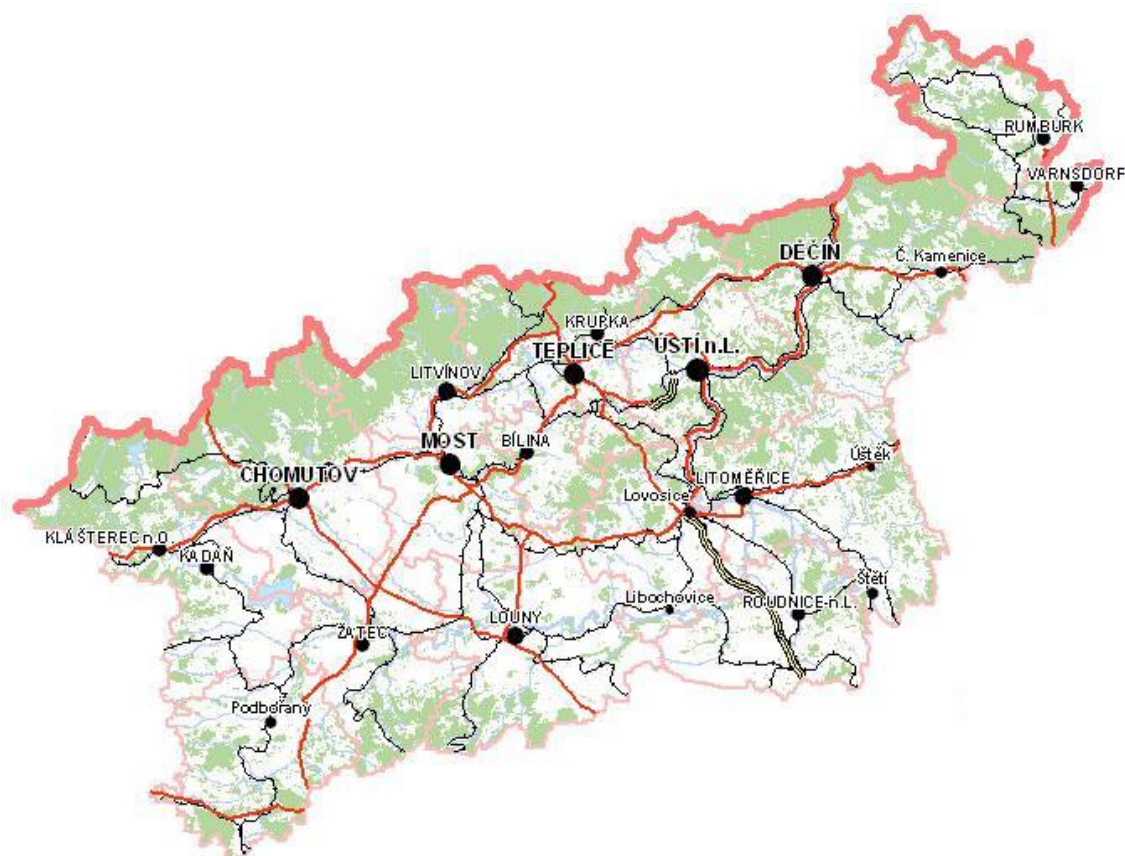
Úřad práce ČR

Krajská pobočka v Ústí nad Labem

Dvořákova 18 | 400 01 Ústí nad Labem | Tel.: 950 171 111


Měsíční statistická zpráva

PROSINEC 2013



Zpracoval: Bc. Michal Tuček

<http://portal.mpsv.cz/upcr/kp/ulk/informace/bulletiny>

Fax: 950 171 496 | podatelna@ul.mpsv.cz | www.uradprace.cz |  facebook.com/uradprace.cr

Osnova:

1. INFORMACE O NEZAMĚSTNANOSTI V ÚSTECKÉM KRAJI K 31. 12. 2013	2
2. CHARAKTERISTIKA VÝVOJE NEZAMĚSTNANOSTI A VOLNÝCH PRACOVNÍCH MÍST V ÚSTECKÉM KRAJI	3
3. REALIZACE AKTIVNÍ POLITIKY ZAMĚSTNANOSTI V ÚSTECKÉM KRAJI	7
4. POSKYTNUTÉ NEPOJISTNÉ SOCIÁLNÍ DÁVKY V ÚSTECKÉM KRAJI	9
5. PROJEKTY SPOLUFINANCOVANÉ Z ESF REALIZOVANÉ NA KRP ÚSTÍ NAD LABEM	11
6. VEŘEJNÁ SLUŽBA REALIZOVANÁ V ÚSTECKÉM KRAJI	12
7. AKTIVITY EURES PORADCE V ÚSTECKÉM KRAJI	13
8. KONTROLNÍ A INSPEKČNÍ ČINNOST NA KRP ÚSTÍ NAD LABEM	13
9. ZAHRANIČNÍ ZAMĚSTNANOST V ÚSTECKÉM KRAJI	14
10. PERSONÁLNÍ SITUACE NA KRP ÚSTÍ NAD LABEM	14
11. PŘÍLOHY - PODÍL NEZAMĚSTNANÝCH V OBCÍCH ÚSTECKÉHO KRAJE K 30. 11. 2013	16

1. INFORMACE O NEZAMĚSTNANOSTI V ÚSTECKÉM KRAJI K 31. 12. 2013

V prosinci celkový počet uchazečů o zaměstnání vzrostl o 2,1 % na 65 820 osob, počet hlášených volných pracovních míst poklesl o 14,8 % na 2 345 a podíl nezaměstnaných osob na obyvatelstvu ve věku 15 - 64 let vzrostl na stávajících 11,47 %. Nezaměstnanost v Ústeckém kraji dle očekávání meziměsíčně vzrostla, ale její nárůst nebyl, např. ve srovnání s rokem 2012, až tak dramatický. Do značné míry se na této skutečnosti projeví příznivé klimatické podmínky, především teplé počasí a absence sněhu. Mezi nejvíce postižené okresy nárůstem nezaměstnanosti však Litoměřice, Louny a Děčín, tudíž okresy, ve kterých s příchodem zimních měsíců došlo k utlumení prací především v zemědělství.

K 31. 12. 2013 evidoval Úřad práce ČR (ÚP ČR), Krajská pobočka v Ústí nad Labem celkem **65 820 uchazečů o zaměstnání**. Jejich počet byl o 1 326 vyšší než na konci předchozího měsíce, ve srovnání se stejným obdobím minulého roku je vyšší o 4 231 osob. Z tohoto počtu bylo **64 396 dosažitelných** uchazečů o zaměstnání (z toho 64 323 ve věku 15 - 64 let). Bylo to o 1 403 více než na konci předchozího měsíce. Ve srovnání se stejným obdobím minulého roku byl jejich počet vyšší o 4 543.

V průběhu měsíce bylo nově zaevidováno 4 410 osob. Ve srovnání s minulým měsícem to bylo méně o 163 osob a v porovnání se stejným obdobím předchozího roku méně o 626 osob.

Z evidence během prosince odešlo celkem 3 084 uchazečů (ukončená evidence, vyřazení uchazeči). Bylo to o 1 237 osob méně než v předchozím měsíci, ale o 536 osob více než ve stejném měsíci minulého roku. Do zaměstnání z nich ve sledovaném měsíci nastoupilo 1 138, tj. o 388 méně než v předchozím měsíci, ale o 103 více než ve stejném měsíci minulého roku, 221 uchazečů o zaměstnání bylo umístěno prostřednictvím úřadu práce tj. o 52 více než v předchozím měsíci a o 42 více než ve stejném období minulého roku, 1 946 uchazečů bylo vyřazeno bez umístění.

Meziměsíční pokles uchazečů byl zaznamenán pouze v okrese Teplice (-0,2 %, 9 161 UoZ). Meziměsíční nárůst nezaměstnaných byl zaznamenán v šesti okresech, největší v okresech Litoměřice (5,5 %, 7 926 UoZ) a Děčín (3,7 %, 10 264 UoZ).

Ke konci měsíce bylo evidováno na ÚP ČR, Krajské pobočce v **32 497 žen**. Jejich podíl na celkovém počtu uchazečů činil 49,4 %. Podporu v nezaměstnanosti pobíralo 10 157 uchazečů o zaměstnání, tj. 15,4 % všech uchazečů v evidenci. V evidenci bylo **7 208 osob se zdravotním postižením (OZP)**, což představovalo 11,0 % z celkového počtu nezaměstnaných.

Ke konci prosince bylo evidováno **3 999 absolventů** škol všech stupňů vzdělání a **mladistvých**, jejich počet klesl ve srovnání s předchozím měsícem o 65 osob, ale ve srovnání se stejným měsícem minulého roku byl vyšší o 344 osob. Na celkové nezaměstnanosti se podíleli 6,1 %.

Podíl nezaměstnaných osob, tj. počet dosažitelných uchazečů o zaměstnání ve věku 15 -64 let k obyvatelstvu stejného věku, vzrostl k 31. 12. 2013 na **11,47 %**. Podíl nezaměstnaných žen vzrostl na 11,50 % a podíl nezaměstnaných mužů vzrostl na 11,43 %.

Podíl nezaměstnaných stejný nebo vyšší než republikový průměr vykazaly všechny okresy Ústeckého kraje, přičemž nejvyšší byl v okresech Most (13,51 %) a Ústí nad Labem (12,72 %). Nejnižší podíl nezaměstnaných byl zaznamenán v okresech Litoměřice (9,75 %) a Teplice (10,20 %).

Kraj evidoval k 31. 12. 2013 celkem **2 345 volných pracovních míst**. Jejich počet byl o 408 nižší než v předchozím měsíci, ale o 559 vyšší než ve stejném měsíci minulého roku. Na jedno volné pracovní místo připadalo v průměru 28,1 uchazeče, z toho nejvíce v okresech Ústí nad Labem (46,6 UoZ) a Chomutov (40,1 UoZ). Z celkového počtu nahlášených volných míst bylo 348 vhodných pro OZP, na jedno volné pracovní místo připadalo 20,7 OZP. Volných pracovních míst pro absolventy a mladistvé bylo registrováno 656, na jedno volné místo připadalo 6,1 uchazečů této kategorie.

V rámci aktivní politiky zaměstnanosti (APZ) bylo k 31. 12. 2013 prostřednictvím příspěvků v rámci APZ podpořeno 5 094 uchazečů (viz tab. č. 4).

Nejčastějšími obory činností, které byly v tomto měsíci podpořeny prostřednictvím SÚPM - SVČ, byly osobní služby (kosmetika, kadeřnictví, manikúra a pedikúra) a řemeslné profese (instalatérství, zednictví apod.).

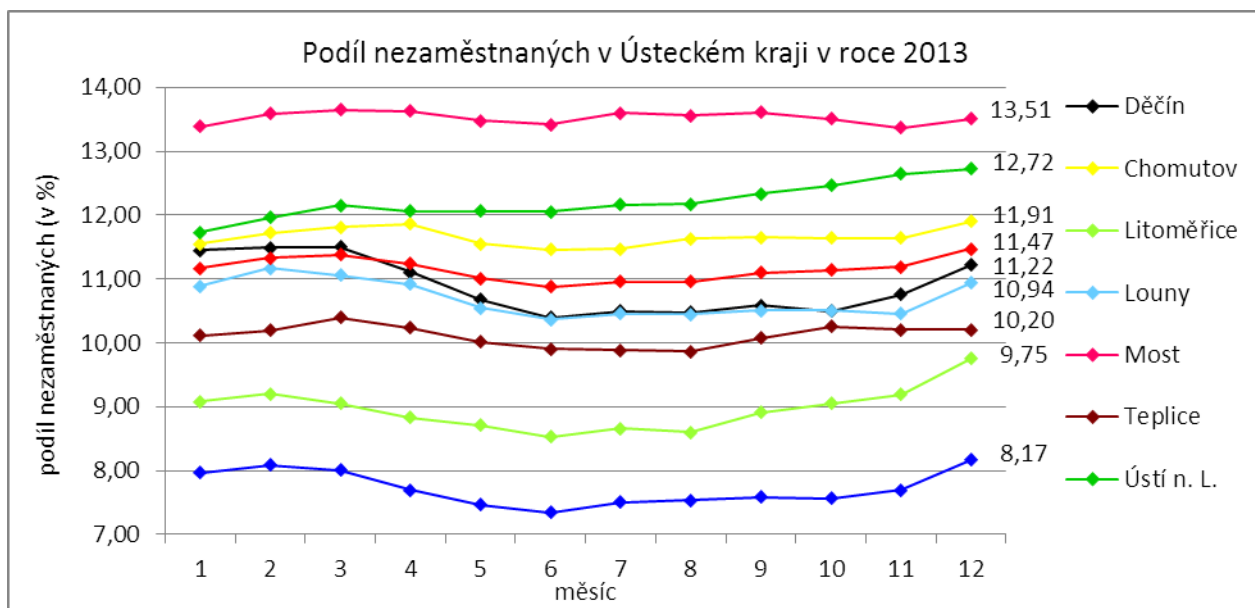
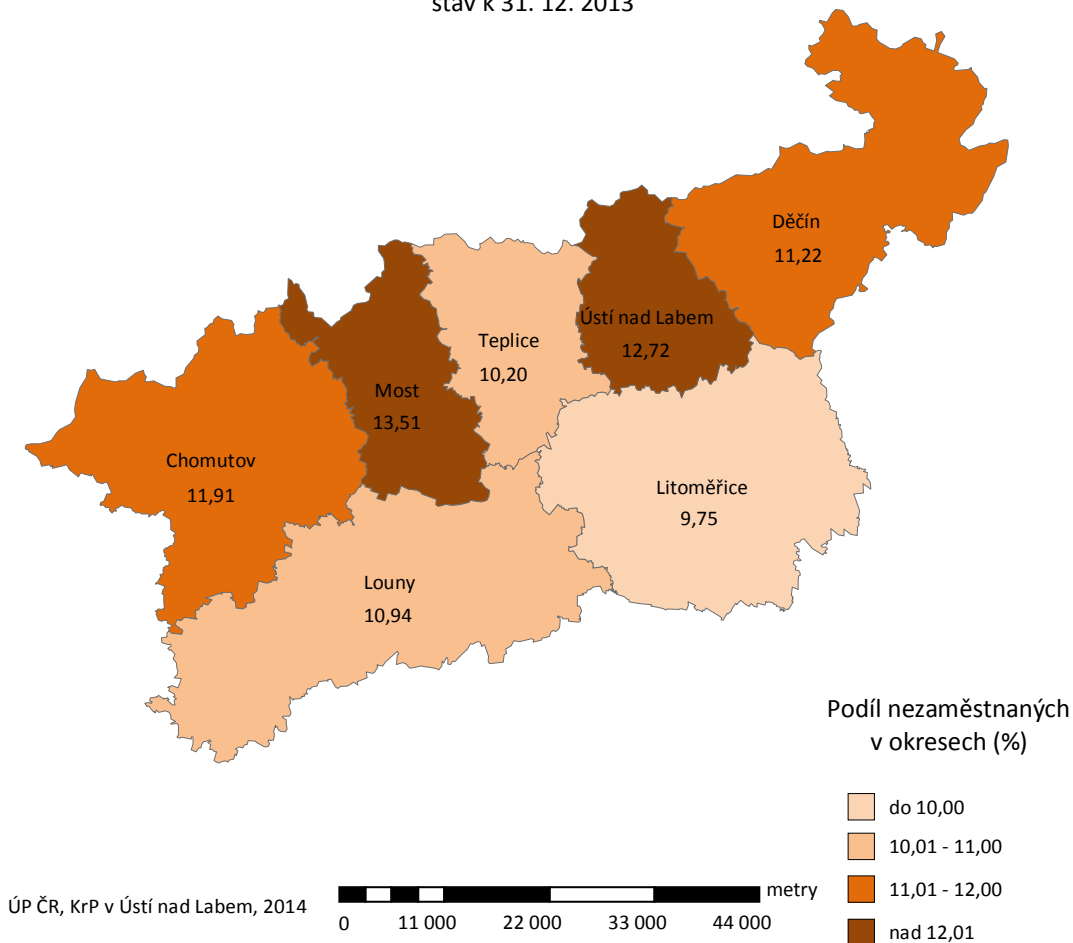
Informace o vývoji nezaměstnanosti v ČR v elektronické formě jsou zveřejněny na internetové adrese <http://portal.mpsv.cz/sz/stat>. Jednotlivé tiskové zprávy vydávané tiskovou mluvčí Úřadu práce ČR Mgr. Kateřinou Beránkovou jsou zveřejňovány na portálu MPSV na adrese <http://portal.mpsv.cz/upcr>, kde jsou k nalezení i další informace týkající se generálního ředitelství i jednotlivých krajských poboček.

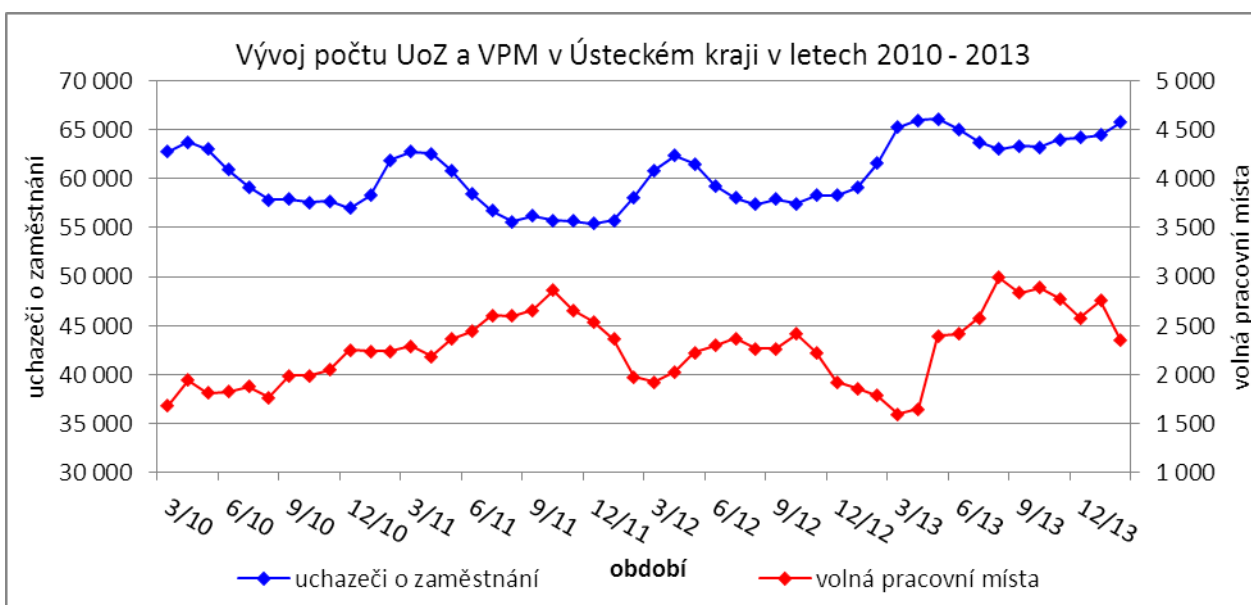
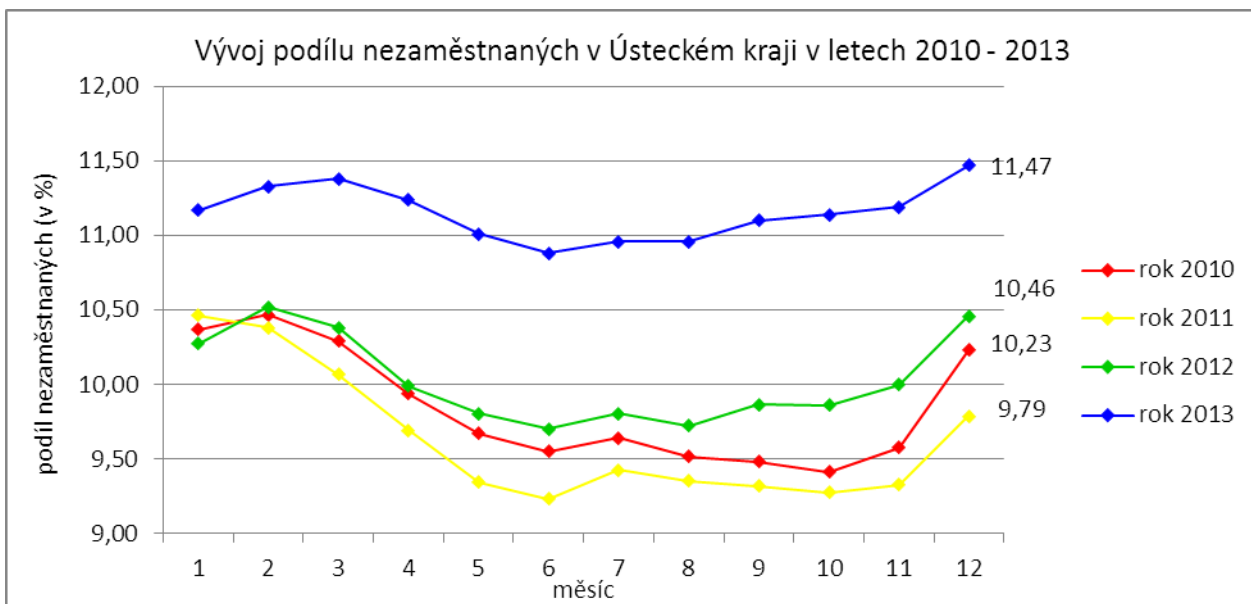
2. CHARAKTERISTIKA VÝVOJE NEZAMĚŠTNANOSTI A VOLNÝCH PRACOVNÍCH MÍST V ÚSTECKÉM KRAJI

Podíl nezaměstnaných na obyvatelstvu ve věku 15-64 let

okresy Ústeckého kraje

stav k 31. 12. 2013





Tabulka č. 1 - Vývoj nezaměstnanosti v Ústeckém kraji

Ukazatel		Stav k		
		31. 12. 2012	30. 11. 2013	31. 12. 2013
evidovaní uchazeči o zaměstnání		61 589	64 494	65 820
- z toho	ženy	30 758	32 215	32 497
	absolventi a mladiství	3 655	4 064	3 999
	uchazeči se zdravotním postižením	7 061	7 092	7 208
uchazeči s nárokem na PvN		9 440	9 780	10 157
podíl nezaměstnaných osob (v %)		10,46	11,19	11,47
volná pracovní místa		1 786	2 753	2 345
počet uchazečů na 1 volné pracovní místo		34,48	23,43	28,07

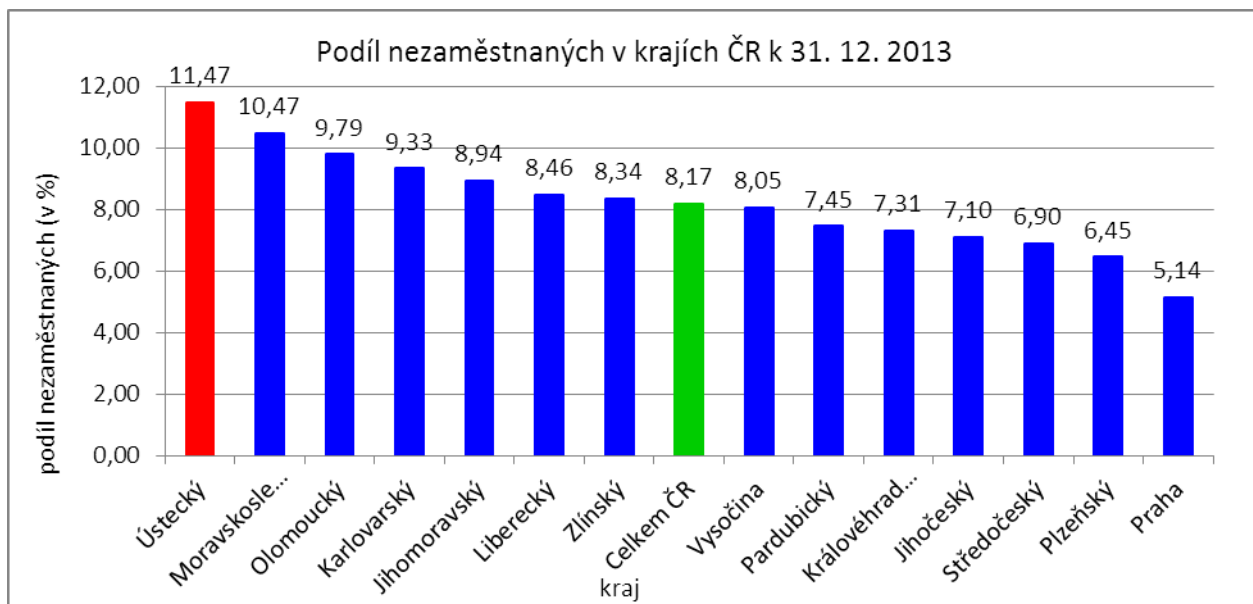
Tabulka č. 2 - Tok nezaměstnanosti v Ústeckém kraji

Ukazatel	Stav k		
	31. 12. 2012	30. 11. 2013	31. 12. 2013
nově evidovaní uchazeči o zaměstnání	5 036	4 573	4 410
uchazeči s ukončenou evidencí a vyřazení uchazeči	2 548	4 321	3 084
- z toho umístění celkem	1 035	1 526	1 138
- z toho umístění úřadem práce	179	169	221

Tabulka č. 3 - Vývoj nezaměstnanosti v jednotlivých okresech Ústeckého kraje

Okresy	Uchazeči o zaměstnání										UoZ s nár. na PvN ke konci sled. měsíce
	ke konci min. měsíce	nově hlášení	vyřazení a s ukončenou evidencí					ke konci sled. měsíce	z toho dosažitelní		
			celkem	z toho					celkem	z toho ve věku 15-64 let	
				umístění celkem	z toho ÚP	sankčně vyřazení	ostatní				
Děčín	9 894	831	461	196	47	8	257	10 264	9 967	9 959	1 754
Chomutov	10 410	665	479	189	35	16	274	10 596	10 396	10 376	1 586
Litoměřice	7 512	796	382	175	55	2	205	7 926	7 817	7 808	1 713
Louny	6 550	567	306	139	18	5	162	6 811	6 477	6 470	1 199
Most	10 637	543	456	148	26	20	288	10 724	10 651	10 638	1 351
Teplice	9 175	538	552	146	23	13	393	9 161	8 862	8 856	1 204
Ústí n. L.	10 316	470	448	145	17	5	298	10 338	10 226	10 216	1 350
Ústecký kraj	64 494	4 410	3 084	1 138	221	69	1 877	65 820	64 396	64 323	10 157

Okresy	Počet osob v rekvalifikaci		Volná pracovní místa				UoZ / VPM	Podíl nezaměstnaných na obyvatelstvu (v %)			Obyvatelstvo 15-64 let		
	ke konci sled. měsíce	z toho nárok na PvN	ke konci min. měsíce	ke konci sled. měsíce	z toho pro			celkem	ženy	muži	celkem	ženy	muži
					abs. a mlad.	osoby se ZP							
Děčín	7	0	356	276	91	51	37,2	11,2	11,0	11,4	88 759	43 617	45 142
Chomutov	23	0	342	264	67	24	40,1	11,9	12,4	11,5	87 155	42 339	44 816
Litoměřice	1	0	338	342	39	23	23,2	9,8	9,8	9,7	80 073	39 079	40 994
Louny	25	0	429	380	104	84	17,9	10,9	10,9	10,9	59 136	29 014	30 122
Most	49	2	573	416	139	61	25,8	13,5	14,4	12,6	78 733	38 383	40 350
Teplice	0	0	418	445	136	86	20,6	10,2	10,2	10,2	86 805	43 016	43 789
Ústí n. L.	0	0	297	222	80	19	46,6	12,7	11,7	13,7	80 303	40 041	40 262
Ústecký kraj	105	2	2 753	2 345	656	348	28,1	11,5	11,5	11,4	560 964	275 489	285 475



SETŘÍDĚNÍ OKRESŮ k 31. prosinci 2013

	podíl nezam. v %		meziměs. přírůst./úbytek nezam. v %		počet uchazečů na 1 VPM	
1	Bruntál	14,3	Prachatice	20,8	Karviná	80,9
2	Most	13,5	Jindřichův Hradec	19,4	Bruntál	66,7
3	Ústí nad Labem	12,7	Pelhřimov	17,1	Brno-město	57,9
4	Karviná	12,5	Chrudim	15,1	Hodonín	50,2
5	Chomutov	11,9	Svitavy	13,9	Jeseník	49,6
6	Jeseník	11,9	Břeclav	12,6	Olomouc	48,5
7	Hodonín	11,8	Klatovy	12,5	Ústí nad Labem	46,6
8	Ostrava-město	11,6	Havlíčkův Brod	12,3	Prerov	46,0
9	Znojmo	11,4	Třebíč	12,2	Ostrava-město	41,6
10	Děčín	11,2	Písek	12,0	Šumperk	40,8
11	Sokolov	11,1	Žďár nad Sázavou	12,0	Chomutov	40,1
12	Louny	10,9	Znojmo	11,7	Děčín	37,2
13	Prerov	10,7	Hodonín	11,2	Opava	36,5
14	Třebíč	10,5	Opava	11,1	Třebíč	36,2
15	Šumperk	10,4	Jihlava	10,0	Svitavy	34,0
16	Teplice	10,2	Tachov	10,0	Rychnov nad Kněžnou	33,4
17	Litoměřice	9,8	Jeseník	9,9	Znojmo	30,6
18	Český Krumlov	9,7	Vsetín	9,8	Náchod	28,3
19	Vsetín	9,7	Prerov	9,8	Vsetín	28,1
20	Příbram	9,5	Jičín	9,7	Kladno	27,6
21	Kolín	9,4	Rychnov nad Kněžnou	9,2	Hradec Králové	27,0
22	Svitavy	9,3	Bruntál	9,0	Kolín	26,6
23	Karlovy Vary	9,2	Náchod	8,9	Most	25,8
24	Olomouc	9,2	Strakonice	8,4	Břeclav	25,3
25	Česká Lípa	9,1	Uherské Hradiště	8,2	Žďár nad Sázavou	24,5
26	Kroměříž	9,1	Tábor	8,1	Kroměříž	23,8
27	Břeclav	9,1	Nový Jičín	8,0	Jindřichův Hradec	23,7
28	Trutnov	9,0	Kutná Hora	8,0	Litoměřice	23,2
29	Opava	9,0	Šumperk	7,8	Uherské Hradiště	23,0
30	Kutná Hora	8,8	Vyškov	7,7	Havlíčkův Brod	23,0
31	Brno-město	8,7	Příbram	7,4	Frýdek-Místek	22,6
32	Semily	8,7	Prostějov	7,3	Prostějov	21,7
33	Nymburk	8,6	Plzeň-sever	6,9	Tábor	20,9
34	Tachov	8,5	Ústí nad Orlicí	6,7	Nový Jičín	20,9
35	Liberec	8,5	Kroměříž	6,7	Brno-venkov	20,9
36	Kladno	8,4	Benešov	6,7	Sokolov	20,8
37	Žďár nad Sázavou	8,4	Rokycany	6,7	Teplice	20,6
38	Chrudim	8,4	Český Krumlov	6,5	Mělník	20,3
39	Prostějov	8,3	Kolín	6,4	Jičín	19,4
40	Strakonice	8,2	Zlín	6,3	Strakonice	19,2
41	Mělník	8,2	Olomouc	6,2	Český Krumlov	19,2
42	Nový Jičín	8,1	Plzeň-jih	6,1	Kutná Hora	19,1
43	Rakovník	8,0	Hradec Králové	6,0	Blansko	18,9
44	Tábor	7,9	Blansko	6,0	Pelhřimov	18,0
45	Uherské Hradiště	7,8	Rakovník	5,9	Louny	17,9
46	Cheb	7,7	Frýdek-Místek	5,7	Vyškov	17,8
47	Blansko	7,6	Litoměřice	5,5	Jihlava	17,1
48	Frýdek-Místek	7,6	Nymburk	5,3	Rakovník	16,6
49	Jablonec nad Nisou	7,5	Brno-venkov	4,9	Česká Lípa	16,2
50	Hradec Králové	7,4	Domažlice	4,6	Karlovy Vary	14,7
51	Jihlava	7,4	Pardubice	4,6	Příbram	14,3
52	Jindřichův Hradec	7,4	Česká Lípa	4,3	Trutnov	13,9
53	Zlín	7,3	České Budějovice	4,3	Jablonec nad Nisou	13,9
54	Havlíčkův Brod	7,3	Semily	4,1	Beroun	13,5
55	Vyškov	7,3	Louny	4,0	Chrudim	13,0
56	Klatovy	7,3	Beroun	3,9	Benešov	12,7
57	Brno-venkov	7,1	Praha-západ	3,8	Nymburk	12,6
58	Ústí nad Orlicí	7,0	Děčín	3,7	Cheb	11,7
59	Náchod	6,9	Trutnov	3,7	Klatovy	11,4
60	Beroun	6,8	Praha-východ	3,4	Plzeň-jih	10,8
61	Písek	6,5	Cheb	3,3	Praha-západ	10,8
62	Jičín	6,4	Mělník	3,3	Semily	10,5
63	Domažlice	6,4	Liberec	3,2	Plzeň-město	10,4
64	Plzeň-město	6,1	Karlovy Vary	3,1	Tachov	10,1
65	Prachatice	6,1	Jablonec nad Nisou	2,6	Plzeň-sever	9,8
66	Pardubice	6,1	Sokolov	2,3	Praha-východ	9,6
67	Plzeň-sever	6,1	Kladno	2,2	Mladá Boleslav	9,5
68	Rychnov nad Kněžnou	5,9	Ostrava-město	2,1	Rokycany	9,3
69	České Budějovice	5,8	Brno-město	2,1	České Budějovice	9,2
70	Benešov	5,7	Karviná	2,0	Prachatice	9,2
71	Pelhřimov	5,6	Chomutov	1,8	Písek	8,8
72	Rokycany	5,5	Mladá Boleslav	1,5	Pardubice	8,5
73	Plzeň-jih	5,5	Most	0,8	Zlín	7,8
74	Praha	5,1	Plzeň-město	0,7	Domažlice	7,6
75	Mladá Boleslav	4,7	Praha	0,6	Ústí nad Orlicí	7,4
76	Praha-západ	4,3	Ústí nad Labem	0,2	Liberec	7,3
77	Praha-východ	3,5	Teplice	-0,2	Praha	6,2
	Celkem CR	8,2	Celkem CR	5,6	Celkem CR	17,0

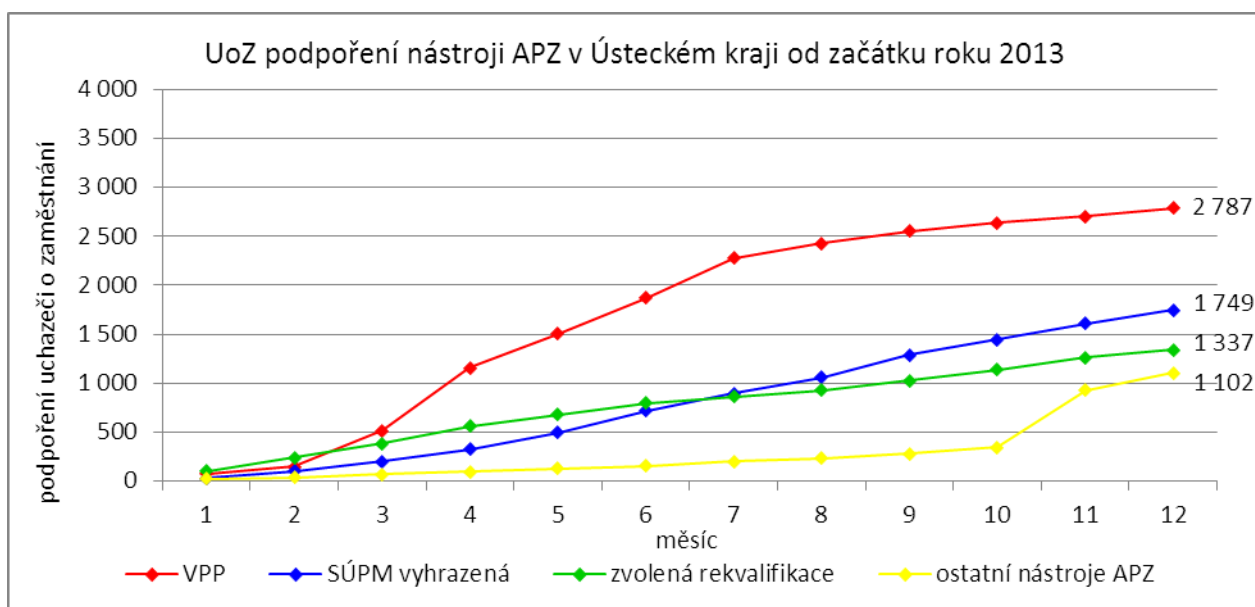
3. REALIZACE AKTIVNÍ POLITIKY ZAMĚŠTNANOSTI V ÚSTECKÉM KRAJI

Tabulka č. 4 - Pracovní místa podpořená v rámci APZ a rekvalifikace uchazečů/zájemců o zaměstnání

Ukazatel	Aktuální stav k		Od počátku roku	
	31. 12. 2012	31. 12. 2013	2012	2013
Pracovní místa podpořená v rámci APZ				
Veřejně prospěšné práce (VPP)	693	774	1 313	966
Projekty ESF OP LZZ - VPP	1 032	1 625	1 093	1 637
Společensky účelná pracovní místa (SÚPM) zřízená i vyhrazená místa	212	908	485	903
Projekty ESF OP LZZ - SÚPM	365	651	454	859
SÚPM - samostatně výdělečná činnost (SVČ)	246	271	182	217
Chráněná pracovní místa (CHPM), CHPM - SVČ, CHPM a CHPM - SVČ provoz	293	324	120	173
Projekty ESF OP LZZ - cílené programy	x	325	x	325
Projekty ESF OP LZZ - Odborná praxe mladých do 30 let	x	271	x	272
Ostatní nástroje APZ	0	13	0	20
Pracovní místa podpořená v rámci APZ celkem	2 841	5 162	3 647	5 372
Rekvalifikace uchazečů a zájemců o zaměstnání				
Uchazeči a zájemci zařazení do rekvalifikací vč. ESF	31	105	1 776	1 358
Uchazeči a zájemci, kteří zahájili zvolenou rekvalifikaci vč. ESF	206	166	704	1 337

Mezi dlouhodobě nejčastěji využívané nástroje aktivní politiky zaměstnanosti financované z národního rozpočtu i ESF patří veřejně prospěšné práce a vyhrazená společensky účelná pracovní místa. Mezi další významné nástroje patří podpora osob začínajících výkon SVČ nebo zaměstnavatelů zaměstnávajících osoby se zdravotním postižením. Ostatní nástroje, jako překlenovací příspěvek, příspěvek na zapracování, při přechodu na nový podnikatelský program apod., patří mezi doplňkové a jsou využívány v omezené míře.

K 31. 12. 2013 bylo v rámci nástrojů APZ vytvořeno **5 162 míst** a podpořeno **5 094 osob**. **Od začátku roku** se pak jedná o vytvoření **5 372 míst** a podporu **6 975 osob** (viz. graf - UoZ podpoření nástroji APZ v Ústeckém kraji od začátku roku 2013), nejčastěji uchazečů o zaměstnání.



Nástrojem s největším pohybem osob jsou jednoznačně veřejně prospěšné práce, které využívají především města, obce a jimi zřizované subjekty. Ke konci sledovaného měsíce bylo v rámci VPP vytvořeno v Ústeckém kraji 2 399 míst a umístěno 2 147 uchazečů o zaměstnání, přičemž 774 míst a 688 osob bylo financovaných ze státního rozpočtu a 1 625 míst a 1 459 osob z prostředků ESF. Od počátku roku bylo

vytvořeno 2 603 míst a podpořeno 2 787 uchazečů o zaměstnání. Ze státního rozpočtu bylo vytvořeno 966 míst a podpořeno 1 020 osob, z prostředků ESF potom 1 637 míst a 1 767 osob.

Tabulka č. 5 - Přehled jednotlivých nástrojů APZ

Okres	Veřejně prospěšné práce				SÚPM zřízená u zaměstnavatele				SÚPM - vyhrazená místa			
	vytvořená místa		umístění uchazeči		vytvořená místa		umístění uchazeči		vytvořená místa		umístění uchazeči	
	ke konci sled. měsíce	od začátku roku	ke konci sled. měsíce	od začátku roku	ke konci sled. měsíce	od začátku roku	ke konci sled. měsíce	od začátku roku	ke konci sled. měsíce	od začátku roku	ke konci sled. měsíce	od začátku roku
Děčín	124	149	145	192	0	0	0	0	203	210	200	210
Chomutov	156	203	131	204	0	0	0	0	105	75	105	75
Litoměřice	127	135	126	134	0	0	0	0	176	108	176	108
Louny	123	117	63	108	29	0	20	0	182	209	182	209
Most	98	118	84	126	4	0	0	0	89	140	89	140
Teplice	109	112	116	126	0	0	0	0	44	51	44	51
Ústí n. L.	37	132	23	130	0	0	0	0	76	110	76	110
Ústecký kraj	774	966	688	1 020	33	0	20	0	875	903	872	903

Dalším využívaným nástrojem jsou vyhrazená společensky účelná pracovní místa, kdy ÚP ČR přispívá zaměstnavateli na mzdu zaměstnance, kterého zaměstnavatel přijme z evidence ÚP. K 31. 12. 2013 bylo takto vytvořeno 1 526 míst a umístěno 1 513 uchazečů o zaměstnání. Ze státního rozpočtu bylo uhrazeno vytvoření 875 míst pro 872 uchazečů, z rozpočtu ESF 651 míst pro 641 uchazečů. Od počátku roku pak bylo vytvořeno 1 762 míst a podpořeno 1 749 osob. 903 míst pro 903 osob bylo financováno z rozpočtu ČR a 859 míst pro 846 osob z rozpočtu ESF.

Mezi nástroje APZ patří i podpora začínajících podnikatelů a živnostníků. V rámci podpory samostatně výdělečné činnosti bylo z národních prostředků ke konci sledované měsíce v kraji podpořeno 271 začínajících živnostníků. Od počátku roku začalo s podporou ÚP podnikat celkem 217 osob.

Okres	SÚPM - SVČ		CHPM - zřízení				CHPM - SVČ		CHPM, CHPM-SVČ - provoz		CHPM - vymezení	
	umístění uchazeči		vytvořená místa		umístěné OZP		umístěné OZP		zaměstnanci		vymezená místa	
	ke konci sled. měsíce	od začátku roku	ke konci sled. měsíce	od začátku roku	ke konci sled. měsíce	od začátku roku	ke konci sled. měsíce	od začátku roku	ke konci sled. měsíce	od začátku roku	ke konci sled. měsíce	od začátku roku
Děčín	79	54	34	14	41	21	3	2	3	2	90	432
Chomutov	54	32	39	23	14	11	0	0	0	0	313	47
Litoměřice	34	28	38	24	19	9	0	0	29	0	432	84
Louny	28	35	51	20	46	20	2	1	1	0	519	42
Most	22	22	63	42	53	50	2	0	0	1	371	148
Teplice	9	8	35	23	29	21	0	0	0	0	324	427
Ústí n. L.	45	38	24	21	24	28	0	0	0	0	578	316
Ústecký kraj	271	217	284	167	226	160	7	3	33	3	2 627	1 496

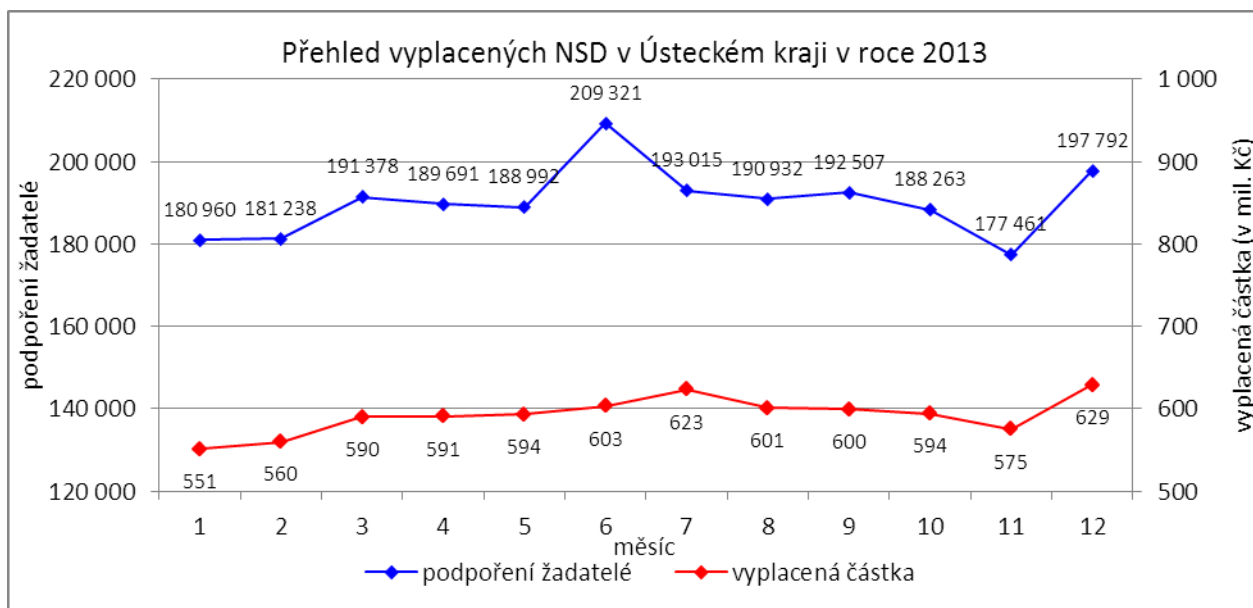
Okres	Překlenovací příspěvek		Příspěvek na zapracování		Projekty ESF OP LZZ - VPP				Projekty ESF OP LZZ - SÚPM			
	počet osob SVČ		počet osob		vytvořená místa		umístění uchazeči		vytvořená místa		umístění uchazeči	
	ke konci sled. měsíce	od začátku roku	ke konci sled. měsíce	od začátku roku	ke konci sled. měsíce	od začátku roku	ke konci sled. měsíce	od začátku roku	ke konci sled. měsíce	od začátku roku	ke konci sled. měsíce	od začátku roku
Děčín	0	0	0	0	405	400	344	442	145	173	145	173
Chomutov	0	0	0	0	182	177	180	235	147	125	147	125
Litoměřice	0	0	0	0	132	157	113	139	175	111	175	111
Louny	7	10	0	0	249	191	219	160	27	123	27	120
Most	5	9	0	0	190	199	175	204	38	90	28	80
Teplice	1	1	0	0	227	229	211	248	71	140	71	140
Ústí n. L.	0	0	0	0	240	284	217	339	48	97	48	97
Ústecký kraj	13	20	0	0	1 625	1 637	1 459	1 767	651	859	641	846

Účinným nástrojem podpory zaměstnávání osob se zdravotním postižením je finanční spoluúčast ÚP na zřizování vhodných pracovních pro tyto osoby. K 31. 12. 2013 bylo v rámci tohoto nástroje vytvořeno 291 pracovních míst a podpořeno 266 osob se zdravotním postižením. Od začátku roku bylo přispěno na zřízení 167 chráněných pracovních míst, na která nastoupilo 160 osob se ZP. Zároveň bylo k poslednímu dni sledovaného měsíce vymezeno 2 627 míst pro 4 335 osob se zdravotním postižením. Od začátku roku se pak jednalo o 1 496 míst a 2 100 osob.

Od začátku letošního roku se začalo nově využívat zvolených rekvalifikací, kdy uchazeč sám má možnost aktivně ovlivnit zařazení do rekvalifikačního kurzu. K 31. 12. 2013 bylo v rámci zvolených rekvalifikací zařazeno 166 uchazečů o zaměstnání, přičemž 2 rekvalifikační kurzy byly financovány z národních prostředků a 164 z prostředků ESF. Od začátku roku se takto umístilo 1 337 osob, kdy 859 bylo hrazeno z národních zdrojů a 478 prostřednictvím ESF.

Okres	Projekty ESF OP LZZ - Cílené programy				Zvolená rekvalifikace				Projekty ESF OP LZZ - Odborná praxe mladých do 30 let			
	vytvořená místa		umístění uchazeči		bez ESF		ESF OP LZZ		vytvořená místa		umístění uchazeči	
	ke konci sled. měsíce	od začátku roku	ke konci sled. měsíce	od začátku roku	ke konci sled. měsíce	od začátku roku	ke konci sled. měsíce	od začátku roku	ke konci sled. měsíce	od začátku roku	ke konci sled. měsíce	od začátku roku
	Děčín	62	62	84	84	0	210	12	99	67	67	67
Chomutov	67	67	101	101	2	68	17	53	40	40	40	40
Litoměřice	34	34	41	41	0	109	71	71	27	27	27	27
Louny	62	62	80	80	0	63	20	34	32	32	32	32
Most	58	58	69	69	0	80	12	44	49	49	49	49
Teplice	22	22	27	27	0	139	15	77	34	35	34	35
Ústí n. L.	20	20	25	25	0	190	17	100	22	22	22	22
Ústecký kraj	325	325	427	427	2	859	164	478	271	272	271	272

4. POSKYTNUTÉ NEPOJISTNÉ SOCIÁLNÍ DÁVKY V ÚSTECKÉM KRAJI



V průběhu měsíce **prosince** bylo v Ústeckém kraji finančně **podpořeno 197 792 osob a vyplacená částka přesáhla 629 mil. Kč**. Největší podíl podpořených osob i vyplacených prostředků byl v rámci dávek státní sociální podpory, kdy počet uspokojených žadatelů činil 108 713 osob a vyplacená částka překročila 304 mil. Kč. Množství vynaložených finančních prostředků vynaložených na dávky hmotné nouze dosáhlo 167 mil Kč a podpořeno bylo 42 234 osob. V rámci podpory osob se zdravotním postižením byly vyplaceny dávky 46 845 žadatelům v celkové výši dosahující bezmála 158 mil. Kč. Největší množství žadatelů i vynaložených prostředků tradičně zaznamenávají na pracovištích v Teplicích, Ústí nad Labem, Mostě a Děčíně.

Tabulka č. 6 - Přehled podpořených osob a vyplacených prostředků v rámci NSD

Aktuální měsíc KoP	Dávky státní sociální podpory		Dávky hmotné nouze		Dávky pro osoby se ZP	
	počet	Kč	počet	Kč	počet	Kč
Děčín	11 367	32 449 250	3 573	13 547 194	6 033	22 478 278
Chomutov	7 667	20 920 307	2 780	11 179 179	4 054	12 929 083
Jirkov	3 678	8 844 598	1 184	4 879 705	0	0
Kadaň	3 558	10 478 893	1 591	6 402 311	2 147	8 456 891
Kláštorec nad Ohří	1 901	5 194 904	843	3 278 908	0	0
Libochovice	1 055	3 026 137	183	756 819	0	0
Litoměřice	3 858	13 021 360	990	3 672 237	3 778	13 497 858
Litvínov	6 114	16 065 875	3 076	11 519 992	2 247	7 798 000
Louny	5 248	15 101 560	1 609	6 602 233	2 257	7 732 200
Lovosice	1 912	5 934 133	711	2 885 129	1 963	6 021 400
Most	12 075	32 430 630	5 575	20 620 703	3 947	14 304 000
Podbořany	1 640	4 692 987	526	2 235 761	828	2 858 604
Roudnice nad Labem	2 627	8 487 483	982	3 989 436	1 470	5 097 600
Rumburk	5 468	13 674 287	1 542	6 021 447	2 416	9 786 600
Štětí	1 940	5 427 973	1 031	3 972 025	0	0
Teplice	16 723	47 846 794	6 225	23 363 628	8 038	23 010 740
Ústí nad Labem	15 646	42 813 001	7 605	33 334 079	5 121	14 261 920
Varnsdorf	3 126	8 337 394	932	3 529 691	962	3 027 800
Žatec	3 110	9 490 575	1 276	5 470 713	1 584	6 368 309
CELKEM	108 713	304 238 141	42 234	167 261 190	46 845	157 629 283

Od začátku roku KoP	Dávky státní sociální podpory		Dávky hmotné nouze		Dávky pro osoby se ZP	
	počet	Kč	počet	Kč	počet	Kč
Děčín	134 779	380 997 414	39 215	152 898 500	69 783	256 642 142
Chomutov	89 436	244 196 658	27 847	110 925 262	48 859	155 423 178
Jirkov	39 876	99 039 672	13 804	55 092 270	116	46 400
Kadaň	37 512	107 261 002	16 968	68 384 275	25 380	95 619 414
Kláštorec nad Ohří	22 017	61 151 610	8 525	32 498 464	0	0
Libochovice	13 332	35 998 803	1 339	5 488 305	0	0
Litoměřice	47 853	155 233 764	28 717	46 507 034	43 848	157 857 321
Litvínov	70 034	183 140 213	34 325	125 174 885	25 242	91 049 309
Louny	61 977	179 797 362	18 495	71 582 994	26 993	91 201 911
Lovosice	22 762	69 731 838	7 681	31 235 478	24 162	74 131 080
Most	141 462	369 482 184	53 715	204 074 543	46 651	153 749 679
Podbořany	20 151	55 548 423	5 463	23 133 684	10 098	33 639 403
Roudnice nad Labem	30 432	98 842 236	10 706	47 680 269	19 235	57 769 005
Rumburk	64 719	160 656 627	18 145	74 757 397	29 281	119 944 493
Štětí	22 342	69 883 669	12 732	47 640 870	0	0
Teplice	191 333	531 374 301	63 644	247 133 314	97 047	274 918 288
Ústí nad Labem	173 882	470 978 014	80 452	350 318 551	58 485	162 739 629
Varnsdorf	37 638	96 926 292	10 515	40 690 985	11 803	36 555 875
Žatec	36 523	110 065 093	14 579	61 225 853	19 640	73 816 777
CELKEM	1 258 060	3 480 305 175	466 867	1 796 442 933	556 623	1 835 103 904

Od začátku roku bylo v rámci poskytování nepojistných sociálních dávek **podpořeno 2 282 tis. žadatelů a vyplacená částka přesáhla 7,1 mld. Kč.** Nejvíce osob bylo podpořeno v rámci dávek státní sociální podpory, kdy počet uspokojených žadatelů přesáhl 1 258 tis. a vyplaceno bylo téměř 3,5 mld. Kč. Dávky pro osoby se ZP pobralo od ledna bezmála 557 tis. žadatelů a vyplacená částka přesáhla 1,8 mld. Kč. Dávky hmotné nouze obdrželo přibližně 467 tis. osob a uhrazeno bylo 1,8 mld. Kč. Nejvíce podpořených osob i vyplacených prostředků bylo na kontaktních pracovištích v Ústí nad Labem a především v Teplících, kde počet podpořených od začátku roku dosáhl 352 tis. osob.

5. PROJEKTY SPOLUFINANCOVANÉ Z ESF REALIZOVANÉ NA KRP ÚSTÍ NAD LABEM

Vzdělávejte se pro růst v Ústeckém kraji!

Projekt „Vzdělávejte se pro růst v Ústeckém kraji!“ je určen na podporu zaměstnavatelů s prorůstovým potenciálem a má pomoci 1 040 zaměstnancům. Od 1. 6. 2012, kdy začala jeho realizace, do 31. 12. 2013 bylo uzavřeno 217 dohod s 69 zaměstnavateli. Těmto dohodám odpovídá 1 417 účastníků vzdělávacích aktivit. Na realizaci projektu bylo z celkového rozpočtu cca 52 mil. Kč k 31. 12. 2013 vyčerpáno cca 20 358 tis. Kč. Realizace projektu končí 31. 5. 2014.

Vzdělávejte se pro růst v Ústeckém kraji II

Od září 2013 je realizován projekt „Vzdělávejte se pro růst v Ústeckém kraji II.“, který je zaměřen na podporu zaměstnavatelů s prorůstovým potenciálem. O finanční podporu mohou žádat zaměstnavatelé za předpokladu, že realizují svou činnost ve vybraných ekonomických činnostech a potřebují vyškolit své zaměstnance pro firemní růst. V rámci projektu je plánováno podpořit 680 zaměstnanců. Celkový rozpočet projektu činí cca 47 mil. Kč. Žádosti o příspěvek na vzdělávání zaměstnanců jsou přijímány od ledna 2014. Projekt tak plynule navázal na projekt „Vzdělávejte se pro růst v Ústeckém kraji!“, u kterého se předpokládá, ukončení příjmu žádostí v únoru roku 2014. Během listopadu a prosince probíhaly na kontaktních pracovištích v kraji úvodní semináře, jejichž cílem bylo zlepšit informovanost mezi zaměstnavateli. Plánovaný konec projektu je 31. 8. 2015.

Odborné praxe pro mladé do 30 let v Ústeckém kraji

Projekt „Odborné praxe pro mladé do 30 let v Ústeckém kraji“ je určen mladým uchazečům o zaměstnání (do 30 let) dlouhodobě evidovaným a s minimální pracovní zkušeností. Hlavním cílem je poskytnout těmto lidem odborné dovednosti a znalosti pro výkon konkrétní profese realizované formou praxe u zaměstnavatele a začlenit je tak na trh práce. V měsíci prosinci v rámci projektu probíhaly informativní schůzky, skupinová a individuální poradenství s uchazeči o zaměstnání. Byla úspěšně realizována první zvolené rekvalifikace. Celkový počet zapojených uchazečů do projektu k 31. 12. 2013 je 560. V měsíci prosinci bylo schváleno 62 žádostí o SÚPM vyhrazené, celkem tak bylo již zprostředkováno zaměstnání 235 účastníkům.

Práce pro každého v Ústeckém kraji

Projekt „Práce pro každého v Ústeckém kraji“ je zaměřen na pomoc uchazečům se základním vzděláním nebo kvalifikací, kterou již nemůžou uplatnit na trhu práce, neboť se poptávka po těchto profesích na trhu práce snížila, či dokonce zanikla. Projekt je také určen pro uchazeče, kteří byli vyučeni v oborech sice žádaných, ale individuálně neuplatnitelných tj. nikdy svou profesi nevykonávali, či nemohli vykonávat např. z důvodu zdravotního stavu, sociální zátěže či péče o děti. Od června 2013, kdy začala realizace projektu dodavatelem, proběhly v jednotlivých okresech druhé náborové uchazečů a bylo v rámci tohoto projektu podpořeno 355 účastníků z celkově plánovaných 800. Cílem projektu je umístit na pracovní trh alespoň 400 účastníků. K 31. 12. 2013 se podařilo umístit na dotovaná pracovní místa 89 účastníků projektu a na nedotovaná pracovní místa 26. Projekt tak pomohl najít práci již 115 lidem. Z celkového rozpočtu projektu, který činí cca 59 mil. Kč, bylo dosud vyčerpáno cca 4 946 tis. Kč.

Práce bez překážek

Od září 2012, kdy začala realizace projektu dodavatelem, bylo v rámci tohoto projektu podpořeno 702 uchazečů o zaměstnání. V předcházejícím měsíci proběhly poslední výběry potenciálních účastníků, kteří mohli do projektu vstoupit a v současné době procházejí účastníci projektu klíčovými aktivitami, zejména klíčovou aktivitou rekvalifikace. Dosud se podařilo do zaměstnání umístit 252 účastníků projektu na dotovaná pracovní místa a 98 na nedotovaná pracovní místa. Prostřednictvím projektu bylo tak zaměstnáno již 350 účastníků. Z celkového rozpočtu cca 63 mil. Kč bylo dosud vyčerpáno cca 30 025 tis. Kč. Realizace projektu končí 31. 7. 2014.

Sociálně vyloučené lokality Ústeckého kraje

Projekt „Sociálně vyloučené lokality Ústeckého kraje“ je zaměřen na nezaměstnané osoby pocházející ze sociálně vyloučených lokalit Ústeckého kraje. Projekt nabídne těmto osobám komplex na sebe navazujících aktivit, počínaje individuálním a skupinovým poradenstvím, motivací a aktivitami,

rekvalifikace, pracovní asistenci včetně doprovodů na pracovní pohovory a zprostředkování zaměstnání s využitím pracovní asistence ještě po dobu několika prvních týdnů na novém pracovišti účastníků. Podpořeno bude v rámci projektu celkem 800 uchazečů, z nichž minimálně 400 osob bude umístěno na trh práce. Celkový rozpočet projektu činí cca 60 mil Kč, z toho bylo zatím vyčerpáno cca 826 tis. Kč. V tuto chvíli pobíhají jednání mezi neziskovými organizacemi a úřadem práce, které by měli vést k realizaci projektu bez poskytovatele komplexních služeb. Plánované zahájení realizace projektových aktivit je únor 2014.

Restart na druhou v Ústeckém kraji

Projekt počítá s oslovením minimálně 650 potencionálních účastníků projektu, z nichž se 450 by měla být uzavřena Dohoda o účasti v projektu. Podstatná změna projektu schválená v prosinci 2013 umožnila zahájení projektových aktivit bez dodavatele služeb. Realizační tým pracovníků ÚP pružně zpracoval dokumentaci a školící materiály tak, aby bylo možné zahájit projektové aktivity již v lednu 2014. S účastníky projektu budou vypracovány vstupní dotazníky, pracovní diagnostiky a individuální projektové plány. Od 20. ledna 2014 bude zahájeno školení v oblasti soft skills, v němž účastníci lépe poznají „sami sebe“ a připraví se na nový vstup na pracovní trh. Na poslední lednový týden je připraveno školení v oblasti psychologie. Ze všech 4 typů školení by mělo vzejít 1 380 úspěšných absolventů. Do rekvalifikačních kurzů má možnost zapojit se minimálně 300 účastníků, z nichž 210 by mělo rekvalifikace úspěšně ukončit. Od začátku realizace do projektu vstoupilo téměř 250 účastníků. Více než stovce z nich se podařilo najít nové pracovní uplatnění. Z celkového rozpočtu cca 49,2 mil. Kč bylo dosud vyčerpáno cca 1 941 tis. Kč. Realizace projektu byla prodloužena do 31. srpna 2015.

6. VEŘEJNÁ SLUŽBA REALIZOVANÁ V ÚSTECKÉM KRAJI

S účinností od 6. 2. 2013 byla zrušena povinnost nástupu na veřejnou službu a v současné době je pouze na uchazeči, zda ji bude vykonávat. V průběhu prosince nastoupilo v Ústeckém kraji na veřejnou službu 9 uchazečů a stejný počet osob ji také ukončil. K poslednímu dni sledovaného měsíce tak bylo aktivně zařazeno na výkon veřejné služby opětovně **26 uchazečů** o zaměstnání, přičemž nejvíce (11) na kontaktním pracovišti ve Štětí.

Tabulka č. 7 - Realizace veřejné služby

KoP	Počet vykonavatelů veřejné služby - KrP Ústí nad Labem			
	ke konci min. měsíce	nové nástupy	ukončení	ke konci sled. měsíce
Děčín	0	0	0	0
Chomutov	1	0	1	0
Jirkov	1	0	1	0
Kadaň	0	0	0	0
Klášteřec nad Ohří	0	0	0	0
Libochovice	1	1	0	2
Litoměřice	2	0	1	1
Litvínov	2	0	1	1
Louny	5	2	5	2
Lovosice	1	1	0	2
Most	0	0	0	0
Podbořany	0	0	0	0
Roudnice nad Labem	1	5	0	6
Rumburk	0	0	0	0
Štětí	11	0	0	11
Teplice	0	0	0	0
Ústí nad Labem	0	0	0	0
Varnsdorf	0	0	0	0
Žatec	1	0	0	1
CELKEM	26	9	9	26

7. AKTIVITY EURES PORADCE V ÚSTECKÉM KRAJI

V měsíci prosinci 2013 EURES poradkyně prováděla pravidelné aktualizace volných pracovních míst dle vymezené odpovědnosti, vedla individuální pohovory s uchazeči o zaměstnání v zahraničí i zaměstnavateli.

2. - 3. 12. 2013 se EURES poradkyně zúčastnila pravidelného **meetingu EURES poradců v Praze**. Součástí byl i seminář švýcarského EURES poradce o životních a pracovních podmínkách ve Švýcarsku.

9. 12. 2013 se EURES poradkyně z příhraničních regionů s Německem zúčastnila **workshopu ZAV-Zentrale Auslandsvermittlung** v Drážďanech. Cílem workshopu bylo seznámit se s probíhajícími i novými projekty německé vlády na podporu pracovní mobility, především mladých ve věku 18 -35 let - The Job of my Life, MobiPro EU.

10. 12. 2013 proběhlo **pracovní setkání ředitelů** z příhraničních regionů v **Agentur für Arbeit Annaberg-Buchholz**, kterého se za ÚP KrP v Ústí nad Labem zúčastnil ředitel Mgr. et Mgr. Radim Gabriel a EURES poradkyně. Byla projednána budoucí spolupráce v rámci projektů pro mladé uchazeče.

12. 12. 2013 se EURES poradkyně zúčastnila **Dne prezentací studentských projektů** z UJEP Ústí n. L. a TU Chemnitz v Mezinárodním informačním a setkávacím centru Saska v Laubuschi. Jeden z projektů se týkal monitoringu přeshraniční pracovní mobility a EURES poradkyně se studenty spolupracovala. Zároveň v rámci akce seznámila přítomné s aktuální situací na trhu práce v příhraničních regionech.

16. 12. 2013 proběhla pravidelná **porada ředitelů KrP v Ústí nad Labem v Mostě**, kde EURES poradkyně seznámila účastníky se službami a činnostmi sítě EURES, představila nové projekty a seznámila s aktuální situací na přeshraničním trhu práce.

17. 12. 2013 se v Ústí nad Labem **konalo pracovní setkání kontaktních osob EURES**, kde byla shrnuta činnost EURES v uplynulém roce a byly stanoveny úkoly a aktivity pro rok 2014.

17. 12. 2013 proběhla **přednáška** pro účastníky ESF projektu pro mladé do 30 let na ÚP ČR, KrP v Ústí nad Labem.

V měsíci prosinci 2013 byl zaznamenán stálý zájem uchazečů o práci v EU/EHP. Během tohoto měsíce došlo k celkem k 190 kontaktům se zájemci o zaměstnání, resp. se zaměstnavateli, a to formou osobní návštěvy, telefonického rozhovoru a e-mailové korespondence, v rámci výše zmíněných skupinových přednášek potom byly poskytnuty informace o službách EURES 115 zájemcům. 8 kontaktních osob EURES na úrovni okresů nahlásilo za měsíc listopad 2013 vyřízení celkem 45 informačních požadavků služby EURES. Největší zájem projeví klienti tradičně o práci v Německu, dále o Švýcarsko, Nizozemsko, Velkou Británii, stoupá zájem o skandinávské země, především Norsko. Pokračuje zájem absolventů o informace o práci, studiu, stážích nebo jiném uplatnění v zahraničí, stoupá zájem o zimní sezónní práce. Největší počet dotazů se týká problematiky hledání volných pracovních míst, sociálního a zdravotního pojištění, daňové problematiky, rodinných dávek a problémů zasahujících do oblasti pracovně právních sporů.

8. KONTROLNÍ A INSPEKČNÍ ČINNOST NA KRP ÚSTÍ NAD LABEM

Kontrolní a inspekční činnost je prováděna na základě schválených plánů dle jednotlivých agend či na základě přijatých podnětů. Referát specializovaných kontrol Krajské pobočky v Ústí nad Labem provádí:

- ✓ následné veřejnosprávní kontroly,
- ✓ kontroly podle zákona o státní sociální podpoře
- ✓ inspekce poskytování sociálních služeb
- ✓ kontroly průměrného čistého měsíčního výdělku.

Dále pracovnice referátu spolupracují s útvarem zaměstnanosti při kontrole investičních pobídek.

Podle zákona č. 320/2001 Sb., o finanční kontrole - tzv. veřejnosprávní kontroly. Při výkonu těchto kontrol jsou dodržována procesní pravidla daná zákonem 552/1991 Sb., o státní kontrole.

Tabulka č. 8 - Přehled veřejnosprávních kontrol

Následné veřejnosprávní kontroly	Počet kontrol
Zahájené kontroly	7
Ukončené kontroly	11

V uvedeném období byly vyhotoveny 4 výzvy k vrácení prostředků příjemcem finanční podpory.

Podle zákona č. 117/1995 Sb., o státní sociální podpoře bylo zahájeno celkem 35 kontrol a ukončeno jich bylo 46. Z těchto provedených kontrol byly vyčísleny přeplatky na výplatách dávek SSP v celkové výši 43 727 Kč.

Inspekce poskytování sociálních služeb byla v uvedeném období zahájena 1 a 2 byly ukončeny.

Podle zákona č. 435/2004 Sb., o zaměstnanosti bylo provedena 1 kontrola průměrného měsíčního čistého výdělku.

V prosinci 2013 referát specializovaných kontrol spolupracoval s odborným útvarem na realizaci kontroly 1 investiční pobídky.

9. ZAHRANIČNÍ ZAMĚSTNANOST V ÚSTECKÉM KRAJI

Tabulka č. 9 - Přehled zahraniční zaměstnanosti i nezaměstnanosti

Zaměstnanost zahraničních občanů		Ústecký kraj	Děčín	Chomutov	Litoměřice	Louny	Most	Teplice	Ústí n. L.
Povolení k zaměstnání	Vydaná a prodloužená	50	3	3	14	3	5	21	1
	Skončení platnosti	29	7	4	10	0	8	0	0
z toho pro členy družstev (podle § 89 ZoZ)	Vydaná a prodloužená	1	0	1	0	0	0	0	0
	Skončení platnosti	0	0	0	0	0	0	0	0
z toho pro společníky obchodních společností (podle § 89 ZoZ)	Vydaná a prodloužená	0	0	0	0	0	0	0	0
	Skončení platnosti	0	0	0	0	0	0	0	0
z toho pro sezónní pracovníky (podle § 96 ZoZ)	Vydaná a prodloužená	0	0	0	0	0	0	0	0
	Skončení platnosti	0	0	0	0	0	0	0	0
Informační karty cizinců, kteří nepotřebují povolení k zaměstnání	Ohlášené zahájení	76	9	7	21	4	8	15	12
	Ohlášené ukončení	51	5	3	16	7	7	9	4
Informační karty občanů EU/EHP a Švýcarska a rodinných příslušníků	Ohlášené zahájení	214	8	53	57	18	5	39	34
	Ohlášené ukončení	376	18	62	46	100	8	105	37
Nezaměstnanost zahraničních občanů									
Počet evidovaných uchazečů z řad občanů EU/EHP a Švýcarska		615	105	114	16	118	51	91	120
z toho s nárokem na podporu v nezaměstnanosti		132	52	20	8	13	4	24	11
Počet evidovaných uchazečů z řad občanů „třetích zemí“		545	85	49	58	60	55	115	123
z toho s nárokem na podporu v nezaměstnanosti		146	34	6	35	6	11	33	21

V průběhu prosince bylo v Ústeckém kraji vydáno 50 povolení k zaměstnání, přičemž nejvíce (21) připadalo na okres Teplice. Ve stejném období skončila platnost 29 povolením, nejvíce z nich (10) bylo v okrese Litoměřice. Ve sledovaném měsíci podali žadatelé na ÚP v kraji 290 informačních karet o zahájení zaměstnání, z čehož bylo 214 z EU/EHP i Švýcarska a 76 ze „třetích zemí“. Za stejnou dobu ukončilo výkon zaměstnání 427 zahraničních zaměstnanců, přičemž 376 bylo z EU/EHP či Švýcarska a 51 ze „třetích zemí“. Největší pohyby osob byly zaznamenány v okresech Teplice a Litoměřice, kde zaznamenali nejvyšší nárůst.

V evidenci kontaktních pracovišť v Ústeckém kraji bylo k 31. 12. 2013 evidováno 1 160 zahraničních občanů, přičemž 615 bylo z řad občanů EU/EHP i Švýcarska a 545 cizinců ze „třetích zemí“. Nejvíce cizinců evidovali v okrese Ústí nad Labem (243). Přibližně čtvrtina ze všech evidovaných cizinců měla nárok na podporu v nezaměstnanosti.

10. PERSONÁLNÍ SITUACE NA KRP ÚSTÍ NAD LABEM

Fyzický počet zaměstnanců k 31. 12. 2013

1 053 osob

Průměrný přepočtený počet zaměstnanců k 31. 12. 2013

1 048,00 osob

Tabulka č. 10 - Fluktuace pracovníků na ÚP ČR, KrP Ústí nad Labem

Jméno a příjmení	Titul	Nástup	KrP, KoP	Pracovní pozice
Coufalová Adéla	Ing.	1.12.2013	KoP Klášterec n. O.	referent NSD
Hetzerová Jana	DiS.	1.12.2013	KoP Louny	referent NSD
Komůrková Zuzana	DiS.	1.12.2013	KrP Ústí n. L.	administrátor koordinátor projektu
Lorencová Kateřina	DiS.	1.12.2013	KoP Chomutov	referent zaměstnanosti
Potluková Zdeňka		1.12.2013	KoP Děčín	referent NSD
Rischlingová Dana	DiS.	1.12.2013	KoP Teplice	referent zaměstnanosti
Rychtářová Eva		1.12.2013	KoP Jirkov	referent zaměstnanosti
Škopková Petra		1.12.2013	KoP Děčín	administrativní pracovník
Šulcová Lada	Ing.	16.12.2013	KoP Most	referent zaměstnanosti
Jméno a příjmení	Titul	Ukončení	KrP, KoP	Pracovní pozice
Moravcová Milada		11.12.2013	KoP Roudnice n. L.	Sociální pracovník
Beránková Karla	Ing.	31.12.2013	KoP Most	referent NSD
Bičičtě Oldřich		31.12.2013	KoP Ústí n. L.	referent zaměstnanosti
Černá Klára	DiS.	31.12.2013	KoP Ústí n. L.	referent zaměstnanosti
Chajdurová Květa		31.12.2013	KoP Varnsdorf	referent NSD
Makovcová Alena		31.12.2013	KoP Most	referent NSD
Mannová Jaroslava		31.12.2013	KoP Ústí n. L.	referent zaměstnanosti
Táborská Dušana		31.12.2013	KoP Roudnice n. L.	referent zaměstnanosti
Zaspalová Dana	DiS.	31.12.2013	KoP Teplice	referent NSD

11. PŘÍLOHY - PODÍL NEZAMĚSTNANÝCH V OBCÍCH ÚSTECKÉHO KRAJE K 30. 11. 2013

Tabulka č. 11 - Podíl nezaměstnaných dle obcí

Obec	Kód obce	Uchazeči celkem	Obyvatelstvo 15-64 let	PN (v %)
Bílence	562980	32	177	17,51
Blatno	562998	16	327	4,89
Březno	563013	98	901	10,77
Černovice	563021	29	380	7,37
Droužkovice	563056	35	565	6,02
Hora Svatého Šebestiána	563064	20	232	8,62
Hrušovany	563072	57	360	15,56
Chomutov	562971	4 124	33 993	11,84
Kalek	563111	21	172	12,21
Křimov	563161	44	261	16,48
Málkov	563200	41	537	7,45
Místo	563242	21	329	6,38
Nezabylice	546160	14	144	9,72
Spořice	563340	91	986	9,13
Údlice	563382	64	803	7,85
Všehrady	563471	13	106	12,26
Výsluní	563498	18	312	5,77
KoP Chomutov		4 738	40 585	11,41
Boleboř	563005	14	165	8,48
Jirkov	563099	2 249	14 637	15,02
Otvice	563277	33	443	7,22
Pesvice	546062	7	89	7,87
Strupčice	563358	44	557	7,72
Vrskmaň	563463	26	202	12,38
Všestudy	563480	8	139	5,76
Vysoká Pec	563501	49	719	6,68
KoP Jirkov		2 430	16 951	14,02
Chbany	563081	69	456	14,91
Kadaň	563102	1 332	12 413	10,48
Kovářská	563137	89	839	10,49
Kryštofovy Hamry	563315	5	78	6,41
Libědice	563188	21	171	12,28
Loučná pod Klínovcem	546518	9	56	16,07
Mašťov	563218	40	409	9,54
Měděnec	563226	8	98	8,16
Pětipsy	563293	19	139	13,67
Račetice	546071	16	291	5,50
Radonice	563323	100	816	12,13
Rokle	563331	38	198	18,69
Vejprty	563404	244	2 189	11,01
Veliká Ves	563412	25	221	11,31
Vilémov	563439	28	434	6,22
KoP Kadaň		2 043	18 808	10,65
Domašín	563048	14	126	11,11
Kláštorec nad Ohří	563129	1 115	10 769	10,18
Okounov	563269	22	228	9,65
Perštejn	563285	48	802	5,86
KoP Kláštorec nad Ohří		1 199	11 925	9,89

Obec	Kód obce	Uchazeči celkem	Obyvatelstvo 15-64 let	PN (v %)
Bíšany u Loun	542547	17	195	8,72
Brodec	546895	4	55	7,27
Břvany	566063	32	227	13,66
Cítoliby	542571	68	703	9,53
Černčice	542628	78	962	8,00
Dobroměřice	546861	78	968	7,95
Domoušice	566152	53	432	12,04
Hříškov	566195	32	257	12,06
Hřivice	566217	38	443	8,35
Chlumčany	566233	34	384	8,59
Chožov	566241	56	411	13,38
Chraberce	546429	8	91	8,79
Jimlín	546011	55	587	9,20
Koštice	566284	32	417	7,43
Kozly	530557	10	93	10,75
Lenešice	566322	100	979	10,01
Libčeves	566349	82	676	11,98
Líšňany	546879	28	303	8,91
Louny	565971	1 392	12 807	10,01
Nová Ves	542636	3	76	3,95
Obora	542580	19	266	7,14
Opočno	542555	12	83	14,46
Panenský Týnec	566535	26	307	8,14
Peruc	566551	148	1 470	9,39
Pnětluky	566578	18	254	7,09
Počedělice	566586	14	191	7,33
Postoloprty	566624	532	3 462	14,21
Raná	566659	11	187	5,88
Ročov	566667	33	390	8,21
Slavětín	566713	37	347	10,37
Smolnice	566721	19	274	6,93
Toužetín	566829	27	206	12,62
Úherce	546178	6	47	12,77
Veltěže	566896	26	285	8,77
Vinařice	566918	14	169	8,28
Vrbno nad Lesy	566926	10	132	7,58
Vršovice	546887	12	174	6,90
Výškov	566951	46	344	13,08
Zbrašín	566977	19	223	8,52
Želkovice	530565	5	66	7,58
Žerotín	543012	13	132	9,85
KoP Louny		3 247	30 075	10,19
Blatno	566004	33	374	8,56
Bíšany	566021	84	664	12,50
Krásný Dvůr	566306	44	491	8,76
Kryry	566314	150	1 658	8,08
Lubenec	566438	99	995	9,75
Nepomyšl	566501	41	263	15,21
Očihov	566527	24	258	9,30
Petrohrad	566560	58	437	13,04
Podbořanský Rohozec	566608	15	99	15,15
Podbořany	566616	441	4 352	9,49
Vroutek	566934	155	1 319	11,14
KoP Podbořany		1 144	10 910	9,95

Obec	Kód obce	Uchazeči celkem	Obyvatelstvo 15-64 let	PN (v %)
Bílina	567451	1 296	10 862	11,48
Bořislav	567469	21	280	7,50
Bystřany	567477	101	1 257	7,80
Bžany	567485	33	592	5,41
Dubí	567507	621	5 577	10,60
Duchcov	567515	708	5 835	11,65
Háj u Duchcova	567523	52	771	6,61
Hostomice	567531	108	851	12,22
Hrob	567558	93	1 386	6,57
Hrobčice	567566	63	699	8,73
Jeníkov	567582	58	653	8,58
Kladruby	567604	18	249	7,23
Kostomlaty pod Milešovkou	567612	34	596	5,54
Košťany	567621	229	2 088	10,63
Krupka	567639	1 035	9 422	10,65
Lahošť	567647	38	421	8,79
Ledvice	567655	39	382	9,95
Lukov	546909	6	107	5,61
Měrunice	567698	16	244	6,56
Mikulov	567701	5	149	3,36
Modlany	567710	50	695	6,91
Moldava	567728	17	154	11,04
Novosedlice	567752	172	1 566	10,66
Ohníč	567761	39	508	7,48
Osek	567779	237	3 341	6,88
Proboštov	567787	153	1 893	7,82
Rtyně nad Bílinou	567809	56	596	9,06
Srbice	567833	18	227	7,93
Světec	567841	39	681	5,58
Teplice	567442	3 648	33 902	10,45
Újezdeček	567850	79	640	12,03
Zabrušany	567868	72	789	8,87
Žalany	567876	15	359	4,18
Žim	567884	6	115	5,22
KoP Teplice		9 175	87 887	10,10
Bitoveves	565997	33	289	11,07
Blažim	566012	24	192	12,50
Čeradice	530581	30	201	14,43
Deštnice	566128	12	131	9,16
Holedeč	566187	36	398	8,79
Liběšice	566357	52	522	9,77
Libočany	530590	23	396	5,81
Libořice	566381	29	248	11,29
Lipno	566403	32	380	8,16
Lišany	566411	15	106	14,15
Měcholupy	566454	128	716	17,46
Nové Sedlo	566519	61	391	15,35
Staňkovice	543128	82	627	12,92
Tuchořice	566853	49	490	9,80
Velemyšleves	566870	46	208	21,63
Zálužice	530603	3	48	6,25
Žatec	566985	1 451	13 120	10,27
Žiželice	567019	53	308	16,88
KoP Žatec		2 159	18 771	10,88

Obec	Kód obce	UoZ	Obyvatelstvo	PN (v %)
Budyně nad Ohří	564656	167	1 430	11,54
Černiv	564699	16	117	13,68
Evaň	564834	26	185	14,05
Chotěšov	564940	28	319	8,78
Klapý	565024	22	343	6,41
Křesín	565075	27	232	11,64
Libochovice	565164	249	2 341	10,51
Lkáň	546691	9	132	6,82
Martiněves	565253	49	506	9,68
Mšené-lázně	565318	131	1 189	11,02
Přestavky	565474	22	185	11,89
Radovesice	565521	26	298	8,72
Sedlec	546721	15	139	10,79
Slatina	565601	26	183	14,21
Žabovřesky nad Ohří	565938	16	174	9,20
KoP Libochovice		829	7 773	10,60
Bohušovice nad Ohří	564591	165	1 770	9,21
Brňany	564613	24	317	7,57
Brozany nad Ohří	564621	72	867	8,30
Býčkovice	546780	29	215	13,49
Dolánky nad Ohří	553646	22	187	11,76
Hlinná	564842	14	173	8,09
Horní Řepčice	546763	7	69	10,14
Chudoslavice	546810	9	108	8,33
Kamýk	546771	6	102	5,88
Křešice	565083	86	961	8,95
Libochovany	565156	35	404	8,66
Litoměřice	564567	1 259	16 604	7,37
Malíč	542491	14	114	12,28
Michalovice	542521	5	104	4,81
Miřejovice	530506	9	154	5,84
Mlékojedy	565296	14	154	9,09
Píšťany	542539	16	149	10,74
Ploskovice	565393	24	301	7,97
Polepy	565431	88	939	9,37
Staňkovice	546828	5	46	10,87
Terezín	565717	239	1 997	11,82
Travčice	565741	43	422	10,19
Trnovany	542407	10	236	4,24
Třebošín	565792	47	381	12,34
Velké Žernoseky	565857	46	340	13,53
Vrutice	565911	16	198	8,08
Žalhostice	565946	24	352	6,82
Žitenice	565962	87	1 089	7,99
KoP Litoměřice		2 415	28 753	8,26
Drahobuz	564770	15	182	8,24
Hoštka	564877	138	1 156	11,51
Chotiněves	564966	16	149	10,74
Levín	565105	9	85	10,59
Liběšice	565121	114	1 119	10,10
Lovečkovice	565211	43	368	11,68
Račice	565482	11	214	5,14
Rochov	565547	3	69	4,35
Snědovice	565610	37	534	6,93
Štětí	565709	773	6 174	12,16
Úštěk	565814	251	2 000	12,30
KoP Štětí		1 410	12 050	11,43

Obec	Kód obce	Uchazeči celkem	Obyvatelstvo 15-64 let	PN (v %)
Čížkovice	564711	82	947	8,45
Děčany	564729	28	245	11,43
Dlažkovice	564737	7	76	9,21
Chodovlice	564931	7	103	6,80
Chotiměř	564958	15	203	7,39
Jenčice	505528	21	230	9,13
Keblice	565016	19	250	7,60
Lhotka nad Labem	565113	15	347	4,03
Lovosice	565229	613	5 769	10,47
Lukavec	565237	30	273	10,62
Malé Žernoseky	565245	41	473	8,67
Podsedice	565415	34	419	8,11
Prackovice nad Labem	565458	41	413	9,93
Siřejovice	565598	8	189	4,23
Sulejovice	565695	40	584	6,85
Třebenice	565768	94	1 372	6,78
Třebívlice	565776	63	621	9,98
Úpohlavy	565806	13	180	7,22
Velemín	565849	101	1 064	9,30
Vchynice	565865	14	229	6,11
Vlastislav	565873	9	119	7,56
Vrbičany	565903	31	227	13,22
KoP Lovosice		1 326	14 333	9,13
Bechlín	564575	72	861	8,36
Brzánky	546755	5	53	9,43
Bříza	564648	19	295	6,44
Ctiněves	564672	18	207	8,70
Černěves	546852	13	154	8,44
Černouček	542423	11	204	5,39
Dobříň	564745	25	372	6,72
Doksany	564753	15	249	6,02
Dušníky	564818	18	298	6,04
Horní Beřkovice	564851	38	610	6,23
Hrobce	564893	47	444	10,59
Chodouny	564923	55	441	12,47
Kleneč	565032	19	323	5,88
Kostomlaty pod Řípem	565059	39	307	12,70
Krabčice	565067	45	558	8,06
Kyškovice	565091	9	186	4,84
Libkovice pod Řípem	565148	40	359	11,14
Libotenice	565172	22	301	7,31
Mnetěš	565300	26	380	6,84
Nové Dvory	565342	19	265	7,17
Oleško	542440	8	61	13,11
Račiněves	565491	26	387	6,72
Roudnice nad Labem	565555	728	8 732	8,21
Straškov-Vodochody	565679	86	696	12,36
Vědomice	565831	36	574	6,27
Vražkov	565881	26	299	8,70
Vrbice	565890	36	351	10,26
Záluží	542482	14	105	13,33
Židovice	565954	17	242	7,02
KoP Roudnice nad Labem		1 532	18 314	8,31

Obec	Kód obce	Uchazeči celkem	Obyvatelstvo 15-64 let	PN (v %)
Brandov	567078	19	181	10,50
Český Jiřetín	567108	2	51	3,92
Hora Svaté Kateřiny	567167	26	290	8,97
Horní Jiřetín	567175	187	1 467	12,61
Klíný	567191	7	77	9,09
Litvínov	567256	2 525	17 168	14,62
Lom	567264	371	2 704	13,50
Louka u Litvínova	567272	75	509	14,54
Mariánské Radčice	567302	36	338	10,65
Meziboří	567311	423	3 212	12,95
Nová Ves v Horách	567329	24	338	7,10
KoP Litvínov		3 695	26 335	13,91
Bečov	567043	186	1 119	16,35
Bělušice	567051	20	163	12,27
Braňany	567060	95	949	9,91
Havraň	567141	41	458	8,95
Korozluky	567221	6	132	4,55
Lišnice	567248	14	158	8,86
Lužice	567281	25	494	5,06
Malé Březno	567299	16	170	9,41
Most	567027	6 143	47 323	12,91
Obrnice	567337	306	1 562	19,53
Patokryje	567345	30	322	9,32
Polerady	567353	7	181	3,87
Skršín	567361	14	164	8,54
Volevčice	546437	8	63	12,70
Želenice	567426	31	358	8,66
KoP Most		6 942	53 616	12,88
Dolní Zálezly	567931	33	376	8,78
Habrovany	567957	12	153	7,84
Homole u Panny	567973	26	248	10,48
Chabařovice	568007	210	1 714	12,02
Chlumec	568015	276	3 179	8,49
Chuderov	568023	69	705	9,65
Libouchec	568058	126	1 302	9,52
Malé Březno	568091	35	376	9,31
Malečov	568104	43	543	7,92
Petrovice	568147	49	640	7,66
Povrly	568155	175	1 551	10,96
Přestanov	530620	20	279	7,17
Ryjice	546186	12	131	9,16
Řehlovice	568201	77	927	8,20
Stebno	546925	31	324	9,57
Tašov	568287	10	106	9,43
Telnice	568295	26	526	4,94
Tisá	568309	59	633	9,16
Trmice	553697	423	2 163	19,19
Ústí nad Labem	554804	8 377	63 282	13,07
Velké Březno	568350	135	1 495	8,96
Velké Chvojno	555223	73	609	11,82
Zubrnice	568384	19	162	11,73
KoP Ústí nad Labem		10 316	81 424	12,50

Obec	Kód obce	Uchazeči celkem	Obyvatelstvo 15-64 let	PN (v %)
Arnoltice	562343	25	274	9,12
Benešov nad Ploučnicí	562351	344	2 652	12,44
Bynovec	544647	18	196	9,18
Česká Kamenice	562394	427	3 727	10,97
Děčín	562335	3 882	33 516	11,18
Dobkovice	562408	54	477	11,11
Dobrná	545783	25	317	7,89
Dolní Habartice	545856	34	390	8,72
Františkov nad Ploučnicí	545899	35	288	12,15
Heřmanov	562483	54	349	15,19
Horní Habartice	545929	25	283	8,83
Hřensko	562513	18	250	7,20
Huntířov	562521	48	545	8,81
Janov	544680	22	199	11,06
Janská	530395	14	145	9,66
Jetřichovice	562556	18	289	6,23
Jílové	562564	310	3 649	8,36
Kámen	546453	11	145	7,59
Kunratice	546330	22	166	13,25
Kytlice	562645	20	351	5,70
Labská Stráň	544701	20	158	12,66
Ludvíkovice	546496	49	625	7,84
Malá Veleň	562700	30	319	9,40
Mašovice	562718	45	613	7,34
Markvartice	545678	43	463	9,29
Merboltice	545791	15	122	12,30
Růžová	566900	39	333	11,71
Srbská Kamenice	546348	9	155	5,81
Starý Šachov	545538	7	151	4,64
Těchlovice	555193	41	377	10,88
Valkeřice	562874	48	286	16,43
Velká Bukovina	562891	22	319	6,90
Verneřice	562921	100	782	12,53
Veselé	562939	22	223	9,87
KoP Děčín		5 896	53 134	10,76
Dolní Poustevna	562441	121	1 308	9,10
Doubice	530417	2	65	3,08
Jiříkov	562581	360	2 643	12,86
Krásná Lípa	562611	274	2 294	11,38
Lipová	562661	30	425	7,06
Lobendava	545708	33	263	12,55
Mikulášovice	562751	174	1 520	11,18
Rumburk	562777	674	7 736	8,39
Rybniště	562793	47	471	9,98
Staré Křečany	562823	104	881	11,58
Šluknov	562858	553	3 806	14,29
Velký Šenov	562912	149	1 361	10,36
Vilémov	562947	43	654	6,57
KoP Rumburk		2 564	23 427	10,59
Dolní Podluží	562432	60	831	7,22
Horní Podluží	562505	35	553	6,33
Chřibská	562530	93	977	9,42
Jiřetín pod Jedlovou	562572	48	430	11,16
Varnsdorf	562882	1 198	10 766	10,64
KoP Varnsdorf		1 434	13 557	10,18