

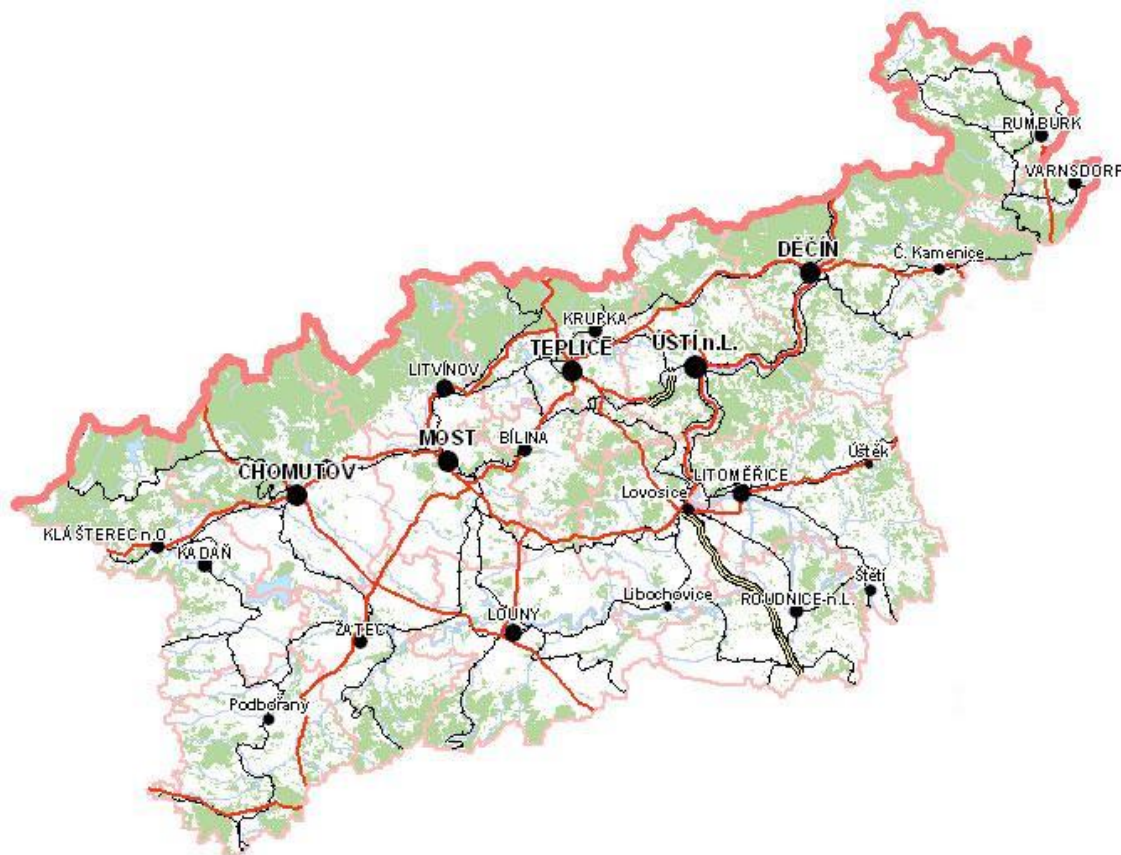


Úřad práce ČR

Krajská pobočka v Ústí nad Labem

Dvořákova 18 | 400 01 Ústí nad Labem | Tel.: 950 171 111

INFORMACE ÚP ČR - krajská pobočka v Ústí nad Labem ZÁŘÍ 2013



Osnova:

1. ÚVOD - SPECIFIKACE ÚSTECKÉHO KRAJE	2
2. UHAZEČI O ZAMĚTNÁNÍ A VOLNÁ PRACOVNÍ MÍSTA	3
3. AKTIVNÍ POLITIKA ZAMĚTNANOSTI	5
4. NEPOJISTNÉ SOCIÁLNÍ DÁVKY	8
5. PROJEKTY Z ESF	10
6. VEŘEJNÁ SLUŽBA.....	11
7. AKTIVITY EURES PORADCE	11
8. KONTROLNÍ A INSPEKČNÍ ČINNOST	12
9. TISKOVÉ ZPRÁVY MPSV A GŘ	13
10. PERSONÁLNÍ SITUACE	13
11. PŘÍLOHY - PODÍL NEZAMĚTNANÝCH V OBCÍCH ÚSTECKÉHO KRAJE K 30. 9. 2013	14

1. ÚVOD - SPECIFIKACE ÚSTECKÉHO KRAJE

Ústecký kraj se nachází při severozápadní hranici ČR, kde hraničí se SRN a to se spolkovou zemí Sasko. Na severovýchodě sousedí Ústecký kraj s Libereckým, na západě s Karlovarským a z malé části i Plzeňským a na jihovýchodě se Středočeským krajem. Rozloha kraje je 5 335 km², což představuje 6,8 % rozlohy ČR. Zemědělská půda zaujímá více než 52 % území, lesy se rozkládají na 30 % a vodní plochy na 2 % území kraje. V kraji žije 826 tis. obyvatel, kteří jsou významně koncentrováni do pánevní a části průmyslové oblasti, kde je průměrná hustota přes 200 obyvatel na km².

Povrch kraje je z geografického hlediska velmi rozdílný, příroda je rozmanitá a pestrá. Podél hranic s Německem je oblast uzavřena pásmem Krušných hor, CHKO Labské pískovce a CHKO Lužické hory. Na jihovýchodě kraje se rozprostírají roviny, tzv. Česká křídová tabule, ze kterých vystupuje historicky nejznámější hora Čech, Říp a CHKO České středohoří se svým nejvyšším vrcholem Milešovkou. Z přírodních krás jsou nejznámější národní park České Švýcarsko s Pravčickou bránou a soutěskami, půvabná labská cesta s Portou Bohemicou nebo útvary Tiských stěn. Největším vodním tokem na území kraje je řeka Labe, zleva se vlévá druhý největší levostranný labský přítok Ohře a řeka Bílina. Z pravé strany se do Labe vlévá na území kraje Ploučnice, posledním pravostranným přítokem na našem území je řeka Kamenice. V kraji jsou rovněž prameny minerálních a termálních vod. Největší vodní plochou na území kraje je Nechanická nádrž, vybudovaná na řece Ohři v západní části kraje.

Vzhledem k bohaté historii osídlení má Ústecký kraj velké množství historických památek. Z nejznámějších lze připomenout např. rotundu na Řípu, pomník Přemysla Oráče ve Stadicích, gotický kostel v Mostě, barokní zámek v Duchcově, kláštery v Oseku a Doksanech, zámky Ploskovice, Jezeří a Libochovice či zříceniny hradů Střekov a Hazmburk. Několik obcí bylo vyhlášeno městskými nebo vesnickými památkovými rezervacemi, Roudnice nad Labem má památkově chráněné městské jádro. V Litoměřicích jsou celoročně pořádány významné výstavy a veletrhy, nejznámější je prodejní výstava Zahrada Čech zaměřená na pěstitelství ovoce a zeleniny. V Mostě se nachází moderní dostihové závodiště Hipodrom Most či závodní okruh Autodrom. Krajem prochází několik cyklostezek, z nichž jedna má v budoucnu spojit Prahu a Drážďany. Je zde hustá síť školských zařízení tvořených mateřskými, základními, středními odbornými školami a gymnázii. Vysokoškolské vzdělání lze v kraji získat na Univerzitě J. E. Purkyně v Ústí n. L. Zdravotnickou péči zajišťuje 20 nemocnic a 13 odborných léčebných ústavů. Ústecký kraj tvoří 7 okresů a 354 obcí, které jsou pro potřeby ÚP ČR rozděleny pod 19 kontaktních pracovišť.

Kraj má důležitou dopravní polohu danou vazbou na Evropskou Unii. Nachází se na evropské dopravní ose vedoucí z Berlína přes Prahu na Vídeň a je zde vybudovaná bohatá síť silničních a železničních cest, které společně s Labskou vodní cestou představují do budoucna významné faktory pro hospodářský rozvoj kraje. Silniční síť se v roce 2006 zlepšila zprovozněním dálnice D8 v úseku Ústí n. L. - Drážďany. Bohužel provoz dálnice jako celku je zkomplikován dostavbou chybějícího úseku „přes Středohoří“.

Podstatnou charakteristikou kraje je jeho vnitřní členitost a různorodost. Ta je primárně dána přírodními podmínkami, koncentrací obyvatelstva v pánevní oblasti a podél říčních toků a historickým vývojem. V kraji tak lze vymezit čtyři oblasti, které se dosti významně od sebe liší svojí hospodářskou specializací, sídelní a sociální strukturou a mírou poškození životního prostředí:

Pánevní oblast - typická koncentrací průmyslu s vysokou hustotou osídlení a většími městy, se specializací hospodářství na dobývání nerostů, zejména hnědého uhlí, energetiku, strojírenství a chemickou výrobu. Patří sem okresy Chomutov, Most a Teplice.

Průmyslově-zemědělská oblast - zejména okresy Litoměřice, se zemědělskou specializací na ovocnářství, zelinářství, vinařství, chmelařství (nejvyšší podíl soukromě hospodařících rolníků v kraji) a Louny, se zaměřením na pěstování obilovin, olejnin, na produkci masa a vajec, chmelařství. V obou okresech došlo v minulosti k výraznému poklesu zaměstnanosti v zemědělství (tradiční odvětví) a pracovní příležitosti poskytuje průmysl. V okrese Litoměřice je průmysl zastoupen chemickou, papírenskou, potravinářskou a automobilovou výrobou a v okrese Louny to jsou energetický, strojírenský, stavební hmoty a automobilový průmysl. V této oblasti je velký počet relativně malých obcí, s možností využití ekoturistiky.

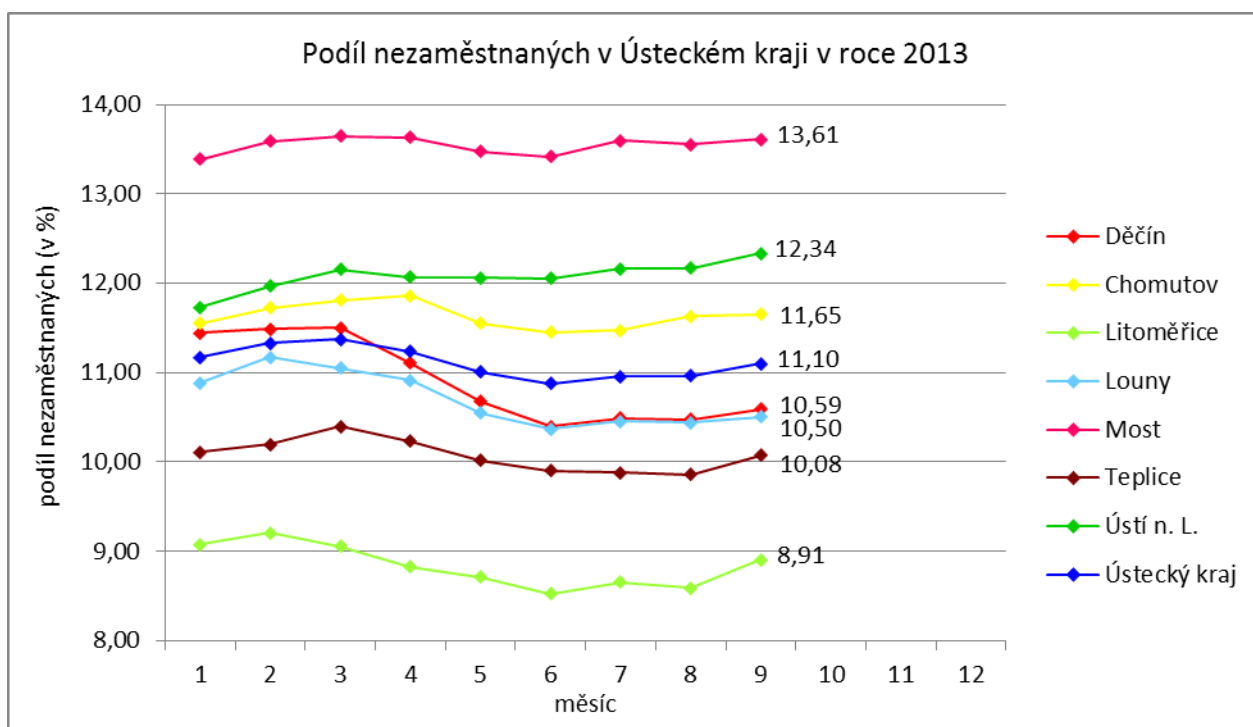
Krušné hory - převážná část česko-saského pohraničí, dnes velmi řídko osídlený horský pás, hustota osídlení činí v horách 20 - 50 obyvatel/km², tvoří významnou bariéru jak přírodní, tak sociální a kulturní, kde nejsou lokalizovány téměř žádné hospodářské aktivity. To je ještě posilováno nedostatkem turistické infrastruktury

a občanské vybavenosti. Území je z velké části závislé na extenzivním zemědělství a na omezeném cestovním ruchu, ale je zde velký prostor pro jeho rozvoj. Na odstranění hranic jako překážek společného rozvoje bylo založeno od r. 1992 sdružení Euroregion Krušnohoří se sídlem v Mostě, které tvoří na české straně některé obce okresů Chomutov, Louny, Most, Teplic, Litoměřice a na německé straně okresy Annaberg, Freiberg, Střední Krušnohoří a Stollberg.

Průmyslová oblast - jedná se o okresy Ústí nad Labem a Děčín, kde se částečně vyskytuje oblast s vysokou hustotou osídlení a kde převažuje rozmanitá průmyslová výroba (chemický, strojírenský, automobilový, textilní a potravinářský průmysl), a jiná část území, s poměrně kvalitním životním prostředím, je využívána k rekreačním účelům. Severní část děčínského okresu nazývaná se Šluknovsko je svou odlehlostí a obtížnou dostupností z centrální části kraje typicky periferním územím.

2. UCHAZEČI O ZAMĚSTNÁNÍ A VOLNÁ PRACOVNÍ MÍSTA

Podíl nezaměstnaných osob na obyvatelstvu ve věku 15 - 64 let v Ústeckém kraji k 30. 9. 2013 se meziměsíčně zvýšil o 0,14 na hodnotu **11,10 %**. Jeho nárůst byl zaznamenán ve všech okresech kraje, přičemž největší nastal v okrese Litoměřice (0,32 %) a nejmenší v okrese Chomutov (0,02 %). Ve srovnání s loňským rokem je podíl nezaměstnaných vyšší o 1,23 % (9/2012 - 9,87 %).



V evidenci krajské pobočky bylo k 30. 9. 2013 celkem **64 019 uchazečů o zaměstnání**, což je celkem o 793 osob více než ke konci srpna. Počet uchazečů stoupl ve všech sedmi okresech Ústeckého kraje. Největší nárůst byl zaznamenán v okrese Litoměřice (246) a nejmenší v okrese Chomutov (23). V meziročním srovnání se jedná o nárůst 5 719 uchazečů o zaměstnání (9/2012 - 58 300). Z celkového počtu nezaměstnaných je 62 630 dosažitelných, kterých v meziměsíčním srovnání 718 přibýlo. Meziročně se jedná o nárůst 6 059 uchazečů (9/2012 - 56 571).

V září 2013 se na Krajské pobočce v Ústí nad Labem přišlo nově zaevidovat 6 357 uchazečů, což znamená, že se v průběhu měsíce zaevidovalo o 2 307 občanů více než v průběhu srpna. Zároveň bylo vyřazeno z evidence 5 564 uchazečů, tj. o 1 348 více než v předchozím měsíci, z toho ověřeně nastoupilo do nového zaměstnání nejméně 2 718, tj. o 1 121 uchazečů více než v srpnu.

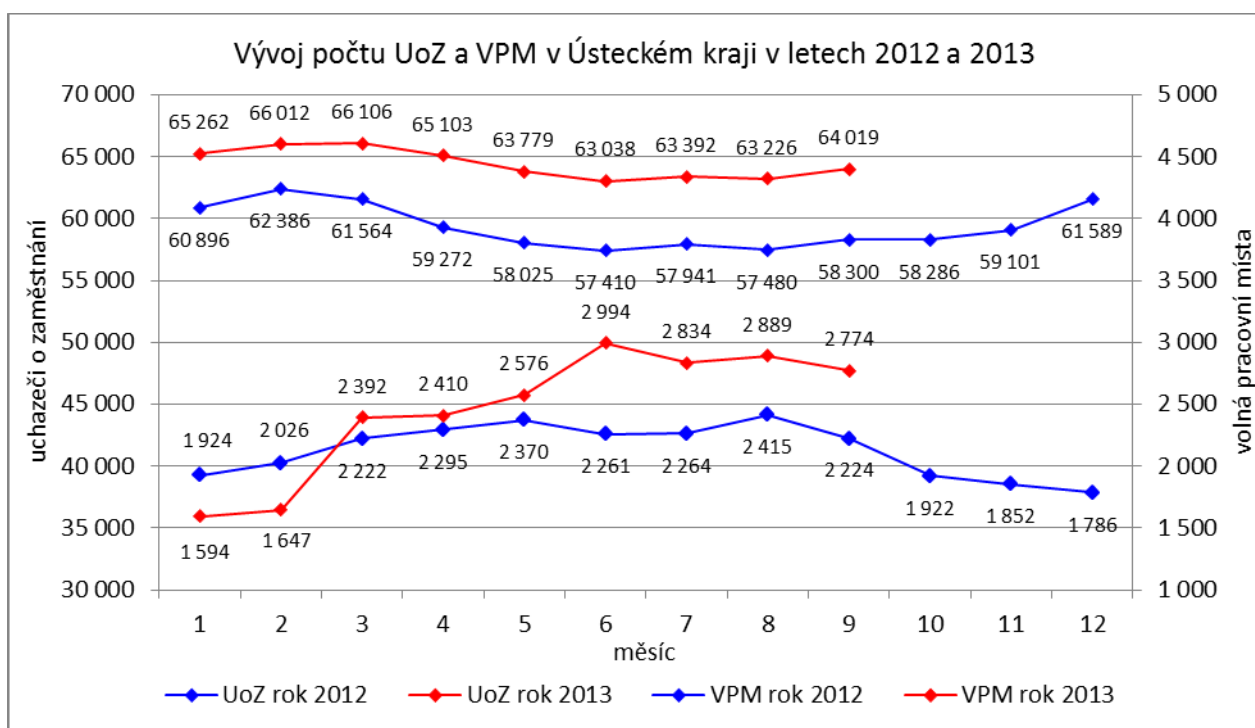
Počet **absolventů** oproti minulému měsíci stoupl o 863 na současných **3 219**. K nárůstu došlo ve všech okresech kraje, největšímu v okrese Litoměřice (214) a nejmenšímu v okrese Ústí nad Labem (34). V meziročním srovnání je v evidenci o 693 absolventů více (9/2012 - 2 526). Počet **mladistvých**

se meziměsíčně zvýšil o 63 na hodnotu **740**. Největší nárůst ze všech okresů byl v okrese Teplice (16) a nejmenší v okrese Děčín (2). V porovnání s loňskem je mladistvých o 5 více (9/2012 - 735).

Počet **osob se zdravotním postižením** v evidenci krajské pobočky se v září ve srovnání s předchozím měsícem snížil o 66 na **7 032**. Ke snížení došlo v pěti okresech kraje, přičemž největší bylo v okrese Děčín (30). Nárůst byl zaznamenán v okrese Litoměřice (2) a Louny (1). Meziročně se jedná o pokles 10 osob se zdravotním postižením (9/2012 - 7 042).

K 30. 9. 2013 bylo v Ústeckém kraji registrováno **2 774 volných pracovních míst**. Meziměsíčně se jedná o pokles 115 míst, ale meziročně o nárůst 550 míst (9/2012 - 2 224). V září se zvýšil počet uchazečů na jedno volné pracovní místo na 23,08 (8/2013 - 21,89).

V průběhu září došlo v Ústeckém kraji k očekávanému zvýšení počtu evidovaných uchazečů o zaměstnání i podílu nezaměstnaných. Celkově je patrná zvýšená aktivita na trhu práce, kdy po skončení prázdninových měsíců a absolvování dovolených přicházejí ve zvýšené míře noví uchazeči a naopak stávající jeví vyšší snahu při získávání nového zaměstnání. Především situace v nezaměstnanosti absolventů po skončení letních prázdnin výrazně ovlivnila meziměsíční vývoj, což je každoročně opakující se jev. V následujícím období lze očekávat stabilizaci situace v nezaměstnanosti, na které se pozitivně i negativně může projevit počasí.



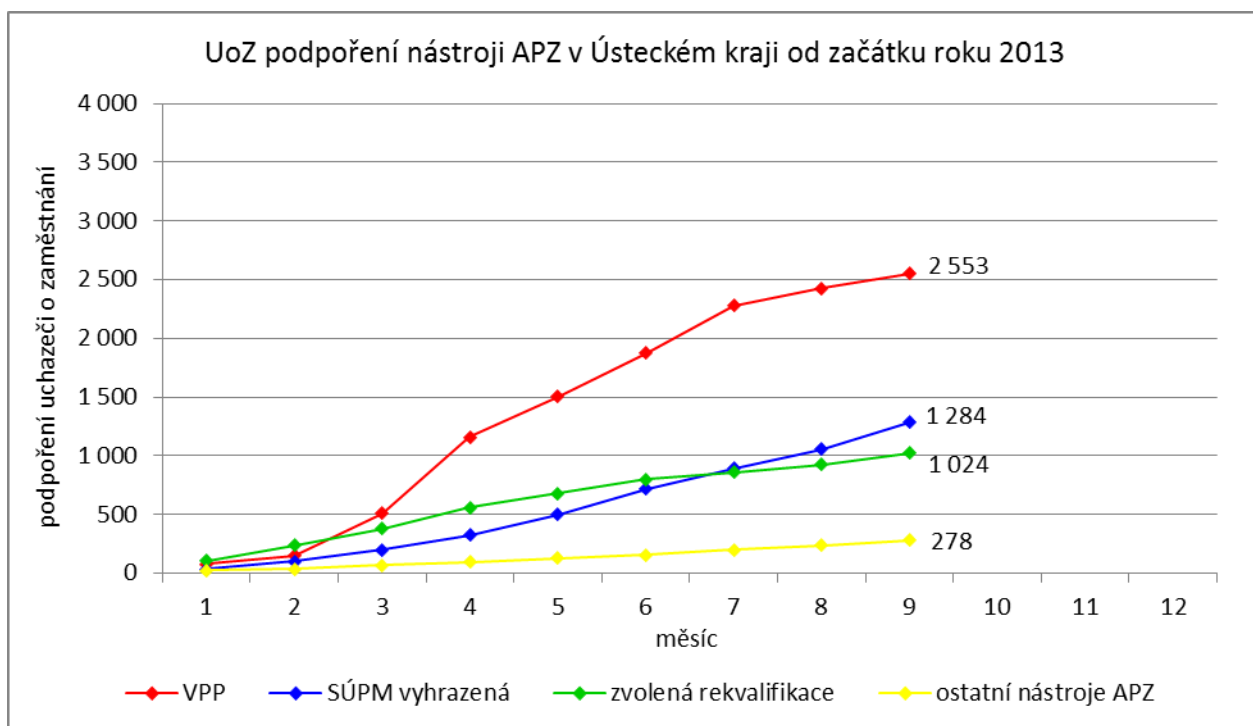
Okresy	Uchazeči o zaměstnání										UoZ s nár. na Pvn ke konci sled. měsíce
	ke konci min. měsíce	nově hlášení	vyřazení a s ukončenou evidencí					ke konci sled. měsíce	z toho dosažitelní		
			celkem	z toho					celkem	z toho ve věku 15-64 let	
				umístění celkem	z toho ÚP	sankčně vyřazení	ostatní				
Děčín	9 603	1 015	893	514	98	7	372	9 725	9 452	9 445	1 551
Chomutov	10 384	1 063	1 040	522	47	15	503	10 407	10 216	10 199	1 531
Litoměřice	7 038	971	725	382	50	3	340	7 284	7 185	7 178	1 384
Louny	6 539	670	630	342	51	5	283	6 579	6 236	6 228	1 143
Most	10 793	933	885	315	47	15	555	10 841	10 790	10 774	1 438
Teplice	8 907	853	662	288	28	21	353	9 098	8 790	8 780	1 118
Ústí n. L.	9 962	852	729	355	36	5	369	10 085	9 961	9 950	1 357
Ústecký kraj	63 226	6 357	5 564	2 718	357	71	2 775	64 019	62 630	62 554	9 522

Okresy	Počet osob v rekvalifikaci		Volná pracovní místa				UoZ / VPM	Podíl nezaměstnaných na obyvatelstvu (v %)			Obyvatelstvo 15-64 let		
	ke konci sled. měsíce	z toho nárok na Pvn	ke konci min. měsíce	ke konci sled. měsíce	z toho pro			celkem	ženy	muži	celkem	ženy	muži
					abs. a mlad.	osoby se ZP							
Děčín	19	1	456	412	92	51	23,6	10,6	10,8	10,4	89 205	43 785	45 420
Chomutov	12	0	515	456	60	47	22,8	11,7	12,4	10,9	87 519	42 489	45 030
Litoměřice	2	0	246	334	5	20	21,8	8,9	9,1	8,7	80 582	39 223	41 359
Louny	54	0	400	428	64	58	15,4	10,5	11,1	10,0	59 288	29 093	30 195
Most	23	1	562	523	161	54	20,7	13,6	14,6	12,7	79 176	38 542	40 634
Teplice	2	0	384	386	73	33	23,6	10,1	10,3	9,9	87 138	43 152	43 986
Ústí n. L.	2	0	326	235	95	50	42,9	12,3	11,6	13,1	80 660	40 179	40 481
Ústecký kraj	114	2	2 889	2 774	550	313	23,1	11,1	11,4	10,8	563 568	276 463	287 105

3. AKTIVNÍ POLITIKA ZAMĚSTNANOSTI

Mezi dlouhodobě nejčastěji využívané nástroje aktivní politiky zaměstnanosti financované z národního rozpočtu i ESF patří veřejně prospěšné práce a vyhrazená společensky účelná pracovní místa. Mezi další významné nástroje patří podpora osob začínajících výkon SVČ nebo zaměstnavatelů zaměstnávajících osoby se zdravotním postižením. Ostatní nástroje, jako překlenovací příspěvek, příspěvek na zapracování, při přechodu na nový podnikatelský program apod., patří mezi doplňkové a jsou využívány v omezené míře.

K 30. 9. 2013 bylo v rámci nástrojů APZ **vytvořeno 4 213 míst a podpořeno 4 494 osob. Od začátku roku** se pak jedná o **vytvoření 3 815 míst a podporu 5 139 osob** (viz. graf - UoZ podpoření nástroji APZ v Ústeckém kraji od začátku roku 2013), nejčastěji uchazečů o zaměstnání.



Nástrojem s největším pohybem osob jsou jednoznačně veřejně prospěšné práce, které využívají především města, obce a jimi zřizované subjekty. Ke konci sledovaného měsíce bylo v rámci VPP vytvořeno v Ústeckém kraji 2 568 míst a umístěno 2 465 uchazečů o zaměstnání, přičemž 792 míst a 716 osob bylo financovaných ze státního rozpočtu a 1 776 míst a 1 649 osob z prostředků ESF. Od počátku roku bylo vytvořeno 2 399 míst a podpořeno 2 553 uchazečů o zaměstnání. Ze státního rozpočtu bylo vytvořeno 903 míst a podpořeno 931 osob, z prostředků ESF potom 1 496 míst a 1 622 osob.

Okres	Veřejně prospěšné práce (bez ESF)														
	vytvořená místa				počet umístěných uchazečů				z toho OZP						
	min. měsíc	rozdíl		sled. měsíc	zač. roku	min. měsíc	rozdíl		sled. měsíc	zač. roku	min. měsíc	rozdíl		sled. měsíc	zač. roku
	+	-				+	-				+	-			
Děčín	120	12	10	122	141	161	15	10	166	187	9	0	0	9	9
Chomutov	177	4	0	181	183	143	11	6	148	175	8	0	0	8	12
Litoměřice	126	9	0	135	135	125	8	0	133	133	18	2	0	20	20
Louny	148	12	31	129	116	89	11	31	69	107	6	2	3	5	12
Most	70	31	15	86	93	57	33	16	74	94	9	2	5	6	3
Teplice	103	6	0	109	110	105	12	2	115	118	8	1	0	9	9
Ústí n. L.	119	6	95	30	125	96	5	90	11	117	14	0	14	0	16
Ústecký kraj	863	80	151	792	903	776	95	155	716	931	72	7	22	57	81

Okres	Projekty ESF - OP LZZ Veřejně prospěšné práce (NIP)														
	vytvořená místa				počet umístěných uchazečů				z toho OZP						
	min. měsíc	rozdíl		sled. měsíc	zač. roku	min. měsíc	rozdíl		sled. měsíc	zač. roku	min. měsíc	rozdíl		sled. měsíc	zač. roku
	+	-				+	-				+	-			
Děčín	484	0	2	482	374	431	6	13	424	406	38	0	0	38	24
Chomutov	245	0	45	200	161	235	4	41	198	212	5	0	2	3	9
Litoměřice	189	0	5	184	114	188	0	5	183	114	19	0	1	18	11
Louny	247	0	0	247	181	220	0	0	220	152	38	0	0	38	42
Most	180	0	0	180	179	180	3	4	179	192	14	0	0	14	13
Teplice	222	2	0	224	224	211	6	3	214	232	17	1	0	18	28
Ústí n. L.	259	0	0	259	263	225	14	8	231	314	65	2	1	66	57
Ústecký kraj	1 826	2	52	1 776	1 496	1 690	33	74	1 649	1 622	196	3	4	195	184

Okres	Společensky účelná pracovní místa - vyhrazená místa (bez ESF)														
	vytvořená místa				počet umístěných uchazečů				z toho OZP						
	min. měsíc	rozdíl		sled. měsíc	zač. roku	min. měsíc	rozdíl		sled. měsíc	zač. roku	min. měsíc	rozdíl		sled. měsíc	zač. roku
	+	-				+	-				+	-			
Děčín	168	23	16	175	163	165	23	16	172	163	7	1	0	8	5
Chomutov	59	31	0	90	60	59	31	0	90	60	1	0	0	1	0
Litoměřice	118	12	0	130	62	118	12	0	130	62	9	0	0	9	1
Louny	64	79	3	140	147	64	79	3	140	147	2	0	0	2	2
Most	90	26	7	109	124	61	40	7	94	109	0	0	0	0	0
Teplice	18	25	0	43	43	18	25	0	43	43	0	2	0	2	2
Ústí n. L.	49	19	3	65	86	49	19	3	65	83	3	0	0	3	3
Ústecký kraj	566	215	29	752	685	534	229	29	734	667	22	3	0	25	13

Okres	Projekty ESF - OP LZZ Společensky účelná pracovní místa (NIP)														
	vytvořená místa				počet umístěných uchazečů				z toho OZP						
	min. měsíc	rozdíl		sled. měsíc	zač. roku	min. měsíc	rozdíl		sled. měsíc	zač. roku	min. měsíc	rozdíl		sled. měsíc	zač. roku
	+	-				+	-				+	-			
Děčín	135	0	9	126	116	135	0	9	126	116	6	0	0	6	3
Chomutov	127	0	3	124	100	127	0	3	124	100	2	0	0	2	2
Litoměřice	139	0	0	139	75	139	0	0	139	75	13	0	0	13	8
Louny	72	0	13	59	98	69	0	10	59	95	3	0	1	2	4
Most	47	0	21	26	66	47	0	21	26	66	1	0	1	0	1
Teplice	93	0	13	80	107	93	0	13	80	107	3	0	0	3	3
Ústí n. L.	52	0	14	38	58	52	0	14	38	58	2	0	1	1	9
Ústecký kraj	665	0	73	592	620	662	0	70	592	617	30	0	3	27	30

Dalším využívaným nástrojem jsou společensky účelná pracovní místa, kdy ÚP ČR přispívá zaměstnavateli na mzdu zaměstnance, kterého zaměstnavatel přijme z evidence ÚP. K 30. 9. 2013 bylo takto vytvořeno 1 344 míst a umístěno 1 326 uchazečů o zaměstnání. Ze státního rozpočtu bylo uhrazeno vytvoření 752 míst pro 734 uchazečů, z rozpočtu ESF 592 míst pro stejný počet uchazečů. Od počátku roku pak bylo vytvořeno 1 305 míst a podpořeno 1 284 osob. 685 míst pro 667 osob bylo financováno z rozpočtu ČR a 620 míst pro 617 osob z rozpočtu ESF.

Okres	Samostatná výdělečná činnost (bez ESF)									
	počet umístěných uchazečů					z toho OZP				
	min. měsíc	rozdíl		sled. měsíc	zač. roku	min. měsíc	rozdíl		sled. měsíc	zač. roku
		+	-				+	-		
Děčín	62	8	5	65	39	2	1	0	3	2
Chomutov	42	3	1	44	22	0	0	0	0	0
Litoměřice	39	4	1	42	24	2	0	0	2	1
Louny	30	2	0	32	28	3	0	0	3	3
Most	25	2	1	26	19	1	0	0	1	1
Teplice	6	1	0	7	3	0	0	0	0	0
Ústí n. L.	40	4	1	43	25	1	0	1	0	0
Ústecký kraj	244	24	9	259	160	9	1	1	9	7

Mezi nástroje APZ patří i podpora začínajících podnikatelů a živnostníků. V rámci podpory samostatně výdělečné činnosti bylo z národních prostředků ke konci sledované měsíce v Ústeckém kraji podpořeno 259 začínajících živnostníků. Od počátku roku začalo s podporou ÚP podnikat celkem 160 uchazečů o zaměstnání.

Okres	Chráněná pracovní místa (zřízení)														
	vytvořená místa					počet umístěných uchazečů					z toho OZP				
	min. měsíc	rozdíl		sled. měsíc	zač. roku	min. měsíc	rozdíl		sled. měsíc	zač. roku	min. měsíc	rozdíl		sled. měsíc	zač. roku
		+	-				+	-				+	-		
Děčín	27	0	0	27	11	34	0	0	34	18	34	0	0	34	18
Chomutov	39	4	4	39	20	38	0	0	38	11	14	0	0	14	11
Litoměřice	23	9	0	32	20	15	3	0	18	9	15	3	0	18	9
Louny	29	0	0	29	10	25	4	0	29	11	25	4	0	29	11
Most	43	3	1	45	23	31	5	1	35	20	31	5	1	35	20
Teplice	21	7	0	28	16	16	1	0	17	9	16	1	0	17	9
Ústí n. L.	14	0	0	14	11	15	2	2	15	17	15	2	2	15	17
Ústecký kraj	196	23	5	214	111	174	15	3	186	95	150	15	3	162	95

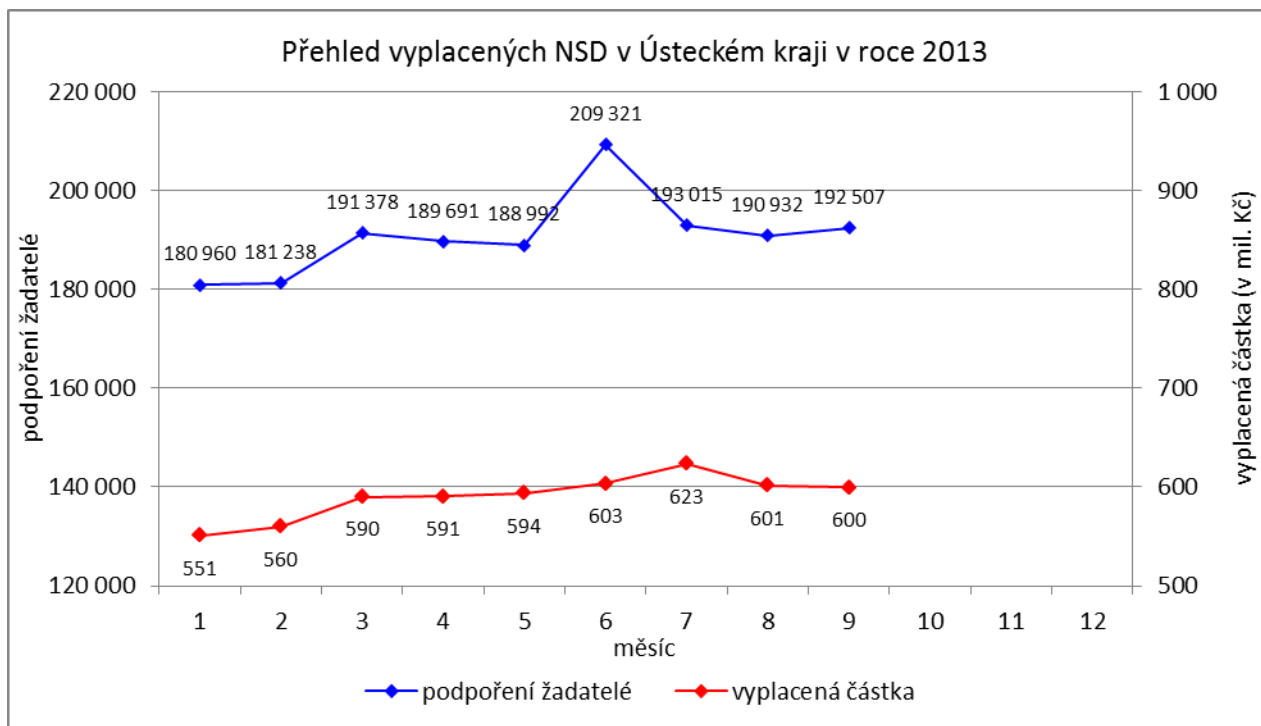
Účinným nástrojem podpory zaměstnávání osob se zdravotním postižením je finanční spoluúčast ÚP na zřizování vhodných pracovních pro tyto osoby. K 30. 9. 2013 bylo v rámci tohoto nástroje vytvořeno 214 pracovních míst a umístěno 186 osob se zdravotním postižením. Od začátku roku bylo přispěno na zřízení 111 chráněných pracovních míst, na která nastoupilo 95 osob se ZP. Kromě příspěvku na zřízení došlo v průběhu září k vymezení dalších 54 chráněných pracovních míst pro 88 osob. Celkem tak bylo ke konci měsíce vymezeno 2 699 míst pro 4 163 osob se zdravotním postižením. Od začátku roku se pak jednalo o 396 míst a 687 osob.

Od začátku letošního roku se začalo nově využívat zvolených rekvalifikací, kdy uchazeč sám má možnost aktivně ovlivnit zařazení do rekvalifikačního kurzu. K 30. 9. 2013 bylo v rámci zvolených rekvalifikací zařazeno 336 uchazečů o zaměstnání, přičemž 120 bylo financováno z národních prostředků a 116 z prostředků ESF. Od začátku roku se takto umístilo 1 024 osob, kdy 856 bylo hrazeno z národních zdrojů a 168 prostřednictvím ESF.

Okres	Zvolená rekvalifikace (bez ESF)									
	počet umístěných uchazečů					z toho OZP				
	min. měsíc	rozdíl		sled. měsíc	zač. roku	min. měsíc	rozdíl		sled. měsíc	zač. roku
	+	-				+	-			
Děčín	1	1	1	1	210	0	0	0	0	11
Chomutov	13	0	4	9	68	0	0	0	0	2
Litoměřice	106	0	0	106	109	12	0	0	12	12
Louny	1	0	1	0	63	0	0	0	0	3
Most	2	4	6	0	77	0	0	0	0	0
Teplice	2	0	1	1	139	0	0	0	0	6
Ústí n. L.	15	1	13	3	190	0	0	0	0	30
Ústecký kraj	140	6	26	120	856	12	0	0	12	64

Okres	Projekty ESF - OP LZZ Zvolená rekvalifikace (NIP)									
	počet umístěných uchazečů					z toho OZP				
	min. měsíc	rozdíl		sled. měsíc	zač. roku	min. měsíc	rozdíl		sled. měsíc	zač. roku
	+	-				+	-			
Děčín	5	21	8	18	37	0	0	0	0	0
Chomutov	19	6	1	24	25	1	0	0	1	1
Litoměřice	10	8	0	18	18	1	0	0	1	1
Louny	3	4	0	7	9	0	2	0	2	2
Most	5	11	5	11	17	0	0	0	0	0
Teplice	14	15	12	17	29	0	2	1	1	2
Ústí n. L.	3	27	9	21	33	1	5	2	4	6
Ústecký kraj	59	92	35	116	168	3	9	3	9	12

4. NEPOJISTNÉ SOCIÁLNÍ DÁVKY



V průběhu měsíce **září** bylo v Ústeckém kraji finančně **podpořeno 192 507 osob a vyplacená částka dosáhla 600 mil. Kč**. Největší podíl podpořených osob i vyplacených prostředků byl v rámci dávek státní sociální podpory, kdy počet uspokojených žadatelů činil 107 815 osob a vyplacená částka 295 mil. Kč. Množství vynaložených finančních prostředků vynaložených na dávky hmotné nouze přesáhlo 148 mil Kč

a podpořeno bylo 38 155 osob. V rámci podpory osob se zdravotním postižením byly vyplaceny dávky 46 537 žadatelům v celkové výši přesahující 156 mil. Kč. Největší množství žadatelů i vynaložených prostředků tradičně zaznamenávají na pracovištích v Teplicích, Ústí nad Labem, Mostě a Děčíně.

Aktuální měsíc	Dávky státní sociální podpory		Dávky hmotné nouze		Dávky pro osoby se ZP		
	KoP	počet	Kč	počet	Kč	počet	Kč
Děčín		11 619	32 839 006	3 513	12 657 366	5 758	21 024 127
Chomutov		7 681	20 873 729	2 431	9 554 077	4 126	13 990 827
Jirkov		3 347	8 320 577	1 232	4 660 332	0	0
Kadaň		3 246	9 162 377	1 435	5 686 950	2 154	8 646 760
Kláštorec nad Ohří		1 844	5 098 818	730	2 765 340	0	0
Libochovice		1 178	3 320 719	105	410 802	0	0
Litoměřice		4 069	13 062 048	879	3 344 394	3 613	12 928 200
Litvínov		6 102	15 880 278	2 870	10 556 467	2 046	7 472 000
Louny		5 312	15 077 584	1 549	6 091 550	2 215	7 536 980
Lovosice		1 941	5 750 312	625	2 526 176	1 988	5 996 400
Most		11 987	30 559 771	4 699	17 023 983	3 785	12 070 200
Podbořany		1 718	4 669 327	491	2 006 686	807	2 563 000
Roudnice nad Labem		2 588	8 338 603	1 003	3 938 790	1 694	5 388 290
Rumburk		5 591	13 913 497	1 466	5 740 704	2 620	10 840 800
Štětí		1 956	5 280 694	984	3 737 841	0	0
Teplice		16 600	46 178 266	5 360	20 357 619	8 243	25 231 695
Ústí nad Labem		14 714	39 383 611	6 575	28 538 774	4 977	13 593 192
Varnsdorf		3 197	8 163 414	929	3 416 229	986	3 080 275
Žatec		3 125	9 267 081	1 279	5 209 943	1 525	5 922 661
CELKEM		107 815	295 139 712	38 155	148 224 023	46 537	156 285 407

Od začátku roku	Dávky státní sociální podpory		Dávky hmotné nouze		Dávky pro osoby se ZP		
	KoP	počet	Kč	počet	Kč	počet	Kč
Děčín		101 894	285 452 005	28 987	114 047 899	51 884	191 072 965
Chomutov		67 799	183 306 892	20 043	79 722 118	36 642	116 553 556
Jirkov		30 373	74 670 208	10 322	41 000 658	116	46 400
Kadaň		28 272	79 882 214	12 466	49 978 266	18 967	70 586 878
Kláštorec nad Ohří		16 632	45 958 893	6 148	23 238 135	0	0
Libochovice		10 155	26 958 895	878	3 602 940	0	0
Litoměřice		36 465	116 155 656	26 006	36 724 794	32 818	118 276 869
Litvínov		53 340	138 064 491	25 145	91 742 319	18 522	67 311 709
Louny		47 574	136 037 419	13 466	53 457 150	20 080	66 692 401
Lovosice		17 176	52 131 817	5 702	23 254 655	18 129	55 529 480
Most		107 100	276 207 070	38 668	147 425 379	34 328	112 005 831
Podbořany		15 402	41 838 747	3 952	16 839 001	7 591	25 071 999
Roudnice nad Labem		23 047	74 031 174	8 018	36 504 052	14 468	42 790 770
Rumburk		48 970	120 504 574	13 736	57 265 570	21 860	89 650 440
Štětí		16 794	53 881 123	9 709	36 068 575	0	0
Teplice		144 647	406 081 677	47 025	183 243 814	73 222	208 253 892
Ústí nad Labem		132 885	354 078 753	59 069	257 465 495	43 475	121 286 146
Varnsdorf		28 455	72 329 848	7 753	30 158 271	8 856	27 179 175
Žatec		27 483	81 921 463	10 705	44 889 094	14 815	54 863 790
CELKEM		954 463	2 619 492 919	347 798	1 326 628 185	415 773	1 367 172 301

Od začátku roku bylo v rámci poskytování nepojistných sociálních dávek **podpořeno 1 718 tis. žadatelů a vyplacená částka přesáhla 5,3 mld. Kč.** Nejvíce osob bylo podpořeno v rámci dávek státní sociální podpory, kdy počet uspokojených žadatelů přesáhl 954 tis. a vyplaceno bylo více než 2,6 mld. Kč. Dávky pro osoby se ZP pobralo od ledna bezmála 416 tis. žadatelů a vyplacená částka se blíží 1,4 mld. Kč. Dávky hmotné nouze obdrželo přibližně 348 tis. osob a uhrazeno bylo více než 1,3 mld. Kč. Nejvíce

podpořených osob i vyplacených prostředků bylo na kontaktních pracovištích v Ústí nad Labem a především v Teplicích, kde počet podpořených od začátku roku dosáhl 265 tis. osob.

5. PROJEKTY Z ESF

Vzdělávejte se pro růst v Ústeckém kraji!

Projekt „**Vzdělávejte se pro růst v Ústeckém kraji!**“ je určen na podporu zaměstnavatelů s prorůstovým potenciálem a má pomoci 1 040 zaměstnancům. Od 1. 6. 2012, kdy začala jeho realizace, do 30. 9. 2013 bylo uzavřeno 146 dohod s 52 zaměstnavateli. Těmto dohodám odpovídá **1 170 účastníků** vzdělávacích aktivit. Na realizaci projektu bylo z celkového rozpočtu cca 52 mil. Kč k 30. 9. 2013 **vyčerpáno cca 13 888 tis. Kč**. Realizace projektu končí 31. 5. 2014.

Vzdělávejte se pro růst v Ústeckém kraji II

Od září 2013 je realizován projekt „**Vzdělávejte se pro růst v Ústeckém kraji II.**“, který je zaměřen na podporu zaměstnavatelů s prorůstovým potenciálem. O finanční podporu budou moci zaměstnavatelé žádat za předpokladu, že realizují svou činnost ve vybraných ekonomických činnostech a potřebují vyškolení své zaměstnance pro firemní růst. V rámci projektu je plánováno podpořit 680 zaměstnanců. Celkový rozpočet projektu činí cca 47 mil. Kč. Předpokládané zahájení příjmu žádostí o příspěvek na vzdělávání zaměstnanců je listopad 2013. V současné době se připravuje organizační a metodické zajištění realizace projektu. Projekt končí 31. 8. 2015.

Odborné praxe pro mladé do 30 let v Ústeckém kraji

Projekt „**Odborné praxe pro mladé do 30 let v Ústeckém kraji**“ je určen mladým uchazečům o zaměstnání (do 30 let) dlouhodobě evidovaným a s minimální pracovní zkušeností. Hlavním cílem je poskytnout těmto lidem odborné dovednosti a znalosti pro výkon konkrétní profese realizované formou praxe u zaměstnavatele a začlenit se tak na trh práce. V měsíci září byly v rámci projektu zahájeny první informativní schůzky s uchazeči, kteří projeví zájem o vstup do projektu. Na základě těchto schůzek vstoupilo do projektu **65 lidí**. Probíhat začali první skupinová poradenství uchazečů. Schváleno bylo v rámci projektu 21 žádostí o SÚPM vyhrazené s nástupem od 1. 10. 2013. Ze strany zaměstnavatelů je evidováno velké množství nabídnutých pracovních míst pro účastníky projektu. Na webové stránky projektu byly umístěny a pravidelně jsou aktualizovány dokumenty a manuál pro zaměstnavatele a zájemce z řad uchazečů o zaměstnání. Celkový rozpočet projektu činí cca 155 mil. Kč.

Práce pro každého v Ústeckém kraji

Projekt „**Práce pro každého v Ústeckém kraji**“ je zaměřen na pomoc uchazečům se základním vzděláním nebo kvalifikací, kterou již nemůžou uplatnit na trhu práce, neboť se poptávka po těchto profesích na trhu práce snížila či dokonce zanikla. Projekt je také určen pro uchazeče, kteří byli vyučeni v oborech sice žádaných, ale individuálně neuplatnitelných tj. nikdy svou profesi nevykonávali, či nemohli vykonávat např. z důvodu zdravotního stavu, sociální zátěže či péče o nezaopatřené děti. Projekt bude realizován do 30. 8. 2015. Podpořit v rámci projektu je plánováno celkem 800 uchazečů, z nichž minimálně 400 bude umístěno na pracovní trh. Celkový rozpočet projektu činí cca 59 mil. Kč, z toho bylo zatím **vyčerpáno cca 1 143 tis. Kč**. Smlouva s dodavatelem projektových služeb byla podepsána 19. 6. 2013. Dne 20. 6. 2013 zahájil dodavatel realizaci projektových aktivit. K 30. 9. 2013 proběhly první výběry uchazečů o zaměstnání do projektu a na základě těchto výběrů bylo přijato **173 účastníků**.

Sociálně vyloučené lokality Ústeckého kraje

Projekt „**Sociálně vyloučené lokality Ústeckého kraje**“ je zaměřen na nezaměstnané osoby pocházející ze sociálně vyloučených lokalit Ústeckého kraje. Projekt nabídne těmto osobám komplex na sebe navazujících aktivit, počínaje individuálním a skupinovým poradenstvím, motivací a aktivizací, rekvalifikace, pracovní asistenci včetně doprovodů na pracovní pohovory a zprostředkování zaměstnání s využitím pracovní asistence ještě po dobu několika prvních týdnů na novém pracovišti účastníků. Projekt bude realizován do 31. 8. 2015. Podpořeno bude v rámci projektu celkem 800 uchazečů, z nichž minimálně 400 osob bude umístěno na trh práce. Celkový rozpočet projektu činí cca 60 mil Kč. V tuto chvíli probíhá výběr dodavatele, který bude realizovat projektové aktivity.

Práce bez překážek

Od září 2012, kdy začala realizace projektu dodavatelem, bylo v rámci tohoto projektu **podpořeno 642** z celkově plánovaných 660 **uchazečů**. V měsíci říjnu 2013 budou probíhat výběry potenciálních účastníků v dílčích částech Chomutov a Litoměřice. Dosud se podařilo do zaměstnání umístit 223 účastníků projektu na dotovaná pracovní místa a 63 na nedotovaná pracovní místa. Prostřednictvím projektu bylo tak **zaměstnáno již 286 účastníků**. Z celkového rozpočtu cca 63 mil. Kč bylo dosud **vyčerpáno cca 20 912 tis. Kč**. Realizace projektu končí 31. 7. 2014.

6. VEŘEJNÁ SLUŽBA

S účinností od 6. 2. 2013 byla zrušena povinnost nástupu na veřejnou službu a v současné době je pouze na uchazeči, zda ji bude vykonávat. V průběhu září nastoupilo v Ústeckém kraji na veřejnou službu 22 uchazečů o zaměstnání a ukončilo ji 24 uchazečů. K poslednímu dni sledovaného měsíce tak bylo aktivně zařazeno na výkon veřejné služby **30 uchazečů** o zaměstnání, nejvíce (10) na kontaktním pracovišti ve Štětí.

KoP	Počet vykonavatelů veřejné služby - KrP Ústí nad Labem			
	ke konci min. měsíce	nové nástupy	ukončení	ke konci sled. měsíce
Děčín	0	0	0	0
Chomutov	0	1	1	0
Jirkov	0	0	0	0
Kadaň	0	0	0	0
Klážterec nad Ohří	1	0	1	0
Libochovice	2	0	2	0
Litoměřice	3	0	1	2
Litvínov	3	2	3	2
Louny	3	5	0	8
Lovosice	3	0	1	2
Most	0	0	0	0
Podbořany	1	0	0	1
Roudnice nad Labem	1	2	1	2
Rumburk	0	0	0	0
Štětí	11	10	11	10
Teplice	0	0	0	0
Ústí nad Labem	1	2	1	2
Varnsdorf	2	0	2	0
Žatec	1	0	0	1
CELKEM	32	22	24	30

7. AKTIVITY EURES PORADCE

V měsíci ZÁŘÍ EURES poradkyně prováděla pravidelné aktualizace volných pracovních míst dle vymezené odpovědnosti, vedla individuální pohovory s uchazeči o zaměstnání v zahraničí i zaměstnavateli.

10. 9. 2013 se EURES poradkyně zúčastnila přeshraniční burzy pracovních příležitostí v Karlových Varech.

11. 9. 2013 proběhlo na ÚP KrP v Ústí nad Labem **česko-německé pracovní setkání EURES poradců a specialistů na zprostředkování v oboru HO-GA z německých úřadů práce**. Proběhla prezentace činnosti ÚP KoP v Ústí nad Labem (Hana Benešová, Jan Kavřík), činnosti IPS (Michaela Hiekischová), účastníci byli provedeni po budově ÚP KoP ÚL v Dvořákově ulici.

12. 9. 2013 proběhla **4. přeshraniční burza pracovních příležitostí v Clarion Congress Hotelu v Ústí nad Labem**. Zúčastnilo se jí 20 vystavovatelů, 18 nabízelo volná pracovní místa, 2 (včetně EURES) nabízeli uchazečům poradenství o životních a pracovních podmínkách v SRN, Švýcarsku, Nizozemsku a ostatních zemích EU/EHP. Burzu navštívilo téměř 400 zájemců o práci, stáž či studium v zahraničí.

14. 9. 2013 zastupovala EURES poradkyně EURES Triregio a ÚP ČR KrP v Ústí nad Labem na veletrhu pracovních příležitostí Jobmesse Dresden. V rámci spolupráce s pořadatelem se ÚP ČR KrP v Ústí nad Labem podílel na propagaci akce a organizování autobusové dopravy pro české uchazeče (zdarma poskytl pořadatel) na tento veletrh.

18. 9. 2013 vedla EURES poradkyně sérii přednášek pro studenty maturitních ročníků SPŠ Resslera v Ústí nad Labem.

19. 9. 2013 proběhla přednáška pro účastníky ESF projektu pro mladé do 30 let na KoP v Mostě.

20. 9. 2013 pořádala EURES poradkyně seminář pro pracovníky ÚP ČR, KrP v Ústí nad Labem a jejich kontaktních pracovišť na téma „**Evropské formuláře a koordinace sociálních dávek v EU/EHP**“ v Clarion Congress Hotelu v Ústí nad Labem. Problematiku přiblížily Mgr. Martina Tomková a Ing. Lucie Pertlová z GŘ ÚP ČR. Semináře se zúčastnilo 70 zaměstnanců.

23. - 24. 9. 2013 se EURES poradkyně zúčastnila pravidelného meetingu EURES poradců.

Měsíc září 2013 vykázal stálý zájem uchazečů o práci v EU/EHP. Během tohoto měsíce došlo k celkem 315 kontaktům se zájemci o zaměstnání, resp. se zaměstnavateli, a to formou osobní návštěvy, telefonického rozhovoru a e-mailové korespondence. 8 kontaktních osob EURES na úrovni okresů nahlásilo za měsíc září 2013 vyřízení celkem 138 informačních požadavků služby EURES. Největší zájem projeví klienti tradičně o práci v Německu, dále o Švýcarsko, Nizozemsko, Velkou Británii, stoupá zájem o skandinávské země, především Norsko. V září se zvýšil zájem čerstvých absolventů o možnosti práce, studia, stáže nebo jiného uplatnění v zahraničí. Největší počet dotazů se týká problematiky hledání volných pracovních míst, sociálního a zdravotního pojištění, daňové problematiky, rodinných dávek a problémů zasahujících do oblasti pracovně právních sporů.

8. KONTROLNÍ A INSPEKČNÍ ČINNOST

Referát specializovaných kontrol Krajské pobočka v Ústí nad Labem provádí:

- ✓ následné veřejnosprávní kontroly,
- ✓ kontroly podle zákona o státní sociální podpoře
- ✓ inspekce poskytování sociálních služeb
- ✓ kontroly průměrného čistého měsíčního výdělku.

Dále pracovnice referátu spolupracují s útvarem zaměstnanosti při kontrole investičních pobídek.

Podle zákona č. 320/2001 Sb., o finanční kontrole - tzv. veřejnosprávní kontroly.

Následné veřejnosprávní kontroly na místě provádělo celkem 6 pověřených pracovníků referátu specializovaných kontrol na základě plánu kontrol, ale i na základě přijatého podnětu. Při výkonu těchto kontrol jsou dodržována procesní pravidla daná zákonem 552/1991 Sb., o státní kontrole.

Následné veřejnosprávní kontroly	Počet kontrol
Zahájené kontroly	8
Ukončené kontroly	24

Při následných veřejnosprávních kontrolách byla zjištěna 2 porušení dohod příjemcem finanční podpory, ze kterých vyplynula povinnost předání na místně příslušný finanční úřad. Dále byla zjištěna porušení, na jejichž základě byl příjemce vyzván k vrácení finančních prostředků a to ve 4 případech.

Podle zákona č. 117/1995 Sb., o státní sociální podpoře bylo zahájeno 58 kontrol a ukončeno 36 kontrol. Z těchto provedených kontrol byly vyčísleny přeplatky na výplatách dávek SSP v celkové výši 808 055 Kč a žádné pořádkové pokuty nebyly uloženy. Výkon těchto kontrol zajišťovalo na ÚP ČR - Krajská pobočka v Ústí nad Labem celkem 9 pracovníků.

Inspekce poskytování sociálních služeb zajišťují na ÚP ČR - Krajská pobočka v Ústí nad Labem celkem 4 inspektoři kvality sociálních služeb. V uvedeném období byla zahájena 1 inspekce poskytování sociálních služeb a 2 inspekce byly ukončeny.

Podle zákona č. 435/2004 Sb., o zaměstnanosti byly provedeny celkem 4 kontroly průměrného měsíčního čistého výdělku.

V září 2013 referát specializovaných kontrol spolupracoval s odborným útvarům na realizaci kontrol 2 investičních poboček.

9. TISKOVÉ ZPRÁVY MPSV A GŘ

Jednotlivé tiskové zprávy vydávané tiskovou mluvčí Úřadu práce ČR Mgr. Kateřinou Beránkovou jsou zveřejňovány na portálu MPSV na adrese <http://portal.mpsv.cz/upcr>, kde jsou k nalezení i další zajímavé informace týkající se generálního ředitelství i jednotlivých krajských poboček.

10. PERSONÁLNÍ SITUACE

Evidenční počet zaměstnanců k 30. 9. 2013

1 008,6 osob

Průměrný přepočtený počet zaměstnanců k 30. 9. 2013

1 002,5 osob

Jméno a příjmení	Titul	Nástup	KrP, KoP	Pracovní pozice
Baťková Jana	DiS.	1.9.2013	KoP Teplice	sociální pracovník
Červená Klára		1.9.2013	KoP Most	administrativní pracovník
Tyšer Jiří	Ing.	1.9.2013	KrP Ústí nad Labem	referent zaměstnanosti
Čejková Michaela		1.9.2013	KoP Kadaň	referent NSD
Horynová Radmila	DiS.	1.9.2013	KoP Děčín	sociální pracovník
Havlová Dora		1.9.2013	KoP Teplice	referent zaměstnanosti
Zachariášová Michaela		1.9.2013	KoP Teplice	referent zaměstnanosti
Rusó Bohuslava		1.9.2013	KoP Teplice	referent zaměstnanosti
Grundová Naděžda		1.9.2013	KrP Ústí nad Labem	administrátor koordinátor projektu
Šmidtová Martina		1.9.2013	KrP Ústí nad Labem	administrátor koordinátor projektu
Vinkler Antonín	Bc., DiS.	1.9.2013	KrP Ústí nad Labem	administrátor koordinátor projektu
Langpaul Jan	Ing.	1.9.2013	KrP Ústí nad Labem	administrátor koordinátor projektu
Hamiová Veronika		1.9.2013	KoP Jirkov	referent NSD
Donátová Zuzana		1.9.2013	KoP Chomutov	referent zaměstnanosti
Bartáková Michaela	Bc.	1.9.2013	KoP Ústí nad Labem	sociální pracovník
Ransdorfová Alena		16.9.2013	KoP Litoměřice	referent zaměstnanosti
Jméno a příjmení	Titul	Ukončení	KrP, KoP	Pracovní pozice
Pechoušková Ludmila		15.9.2013	KoP Litoměřice	referent zaměstnanosti
Hévrová Lenka		26.9.2013	KoP Kadaň	referent zaměstnanosti
Tlapová Marcela		30.9.2013	KoP Ústí nad Labem	referent NSD
Krsková Petra		30.9.2013	KoP Ústí nad Labem	referent NSD
Vopeláková Kateřina	DiS.	30.9.2013	KoP Ústí nad Labem	referent NSD
Hynková Naděžda	Mgr.	30.9.2013	KoP Kadaň	referent NSD
Vavřicová Iveta		30.9.2013	KoP Most	referent NSD
Müllerová Jaroslava		30.9.2013	KoP Ústí nad Labem	referent NSD
Buchalová Markéta	Bc.	30.9.2013	KoP Děčín	referent NSD
Daňková Hana	Mgr.	30.9.2013	KrP Ústí nad Labem	referent zaměstnanosti
Votavová Soňa	Ing.	30.9.2013	KrP Ústí nad Labem	referent zaměstnanosti

11. PŘÍLOHY - PODÍL NEZAMĚSTNANÝCH V OBCÍCH ÚSTECKÉHO KRAJE K 30. 9. 2013

Obec	Kód obce	Uchazeči celkem	Obyvatelstvo 15-64 let	PN (v %)
Bílence	562980	32	177	17,51
Blatno	562998	20	327	6,12
Březno	563013	100	901	10,77
Černovice	563021	24	380	6,05
Droužkovice	563056	42	565	7,26
Hora Svatého Šebestiána	563064	23	232	9,48
Hrušovany	563072	54	360	14,44
Chomutov	562971	4 118	33 993	11,96
Kalek	563111	19	172	11,05
Křimov	563161	43	261	16,09
Málkov	563200	35	537	6,33
Místo	563242	17	329	5,17
Nezabylice	546160	12	144	8,33
Spořice	563340	84	986	8,32
Údlice	563382	63	803	7,60
Všehrady	563471	12	106	11,32
Výsluní	563498	16	312	5,13
KoP Chomutov		4 714	40 585	11,45
Boleboř	563005	16	165	9,70
Jirkov	563099	2 222	14 637	14,96
Otvice	563277	33	443	7,22
Pesvice	546062	8	89	8,99
Strupčice	563358	45	557	7,90
Vrskmaň	563463	23	202	10,89
Všestudy	563480	9	139	6,47
Vysoká Pec	563501	50	719	6,68
KoP Jirkov		2 406	16 951	13,97
Chbany	563081	67	456	14,25
Kadaň	563102	1 362	12 413	10,72
Kovářská	563137	87	839	10,13
Kryštofovy Hamry	563315	4	78	5,13
Libědice	563188	21	171	11,70
Loučná pod Klínovcem	546518	7	56	12,50
Maštov	563218	38	409	9,05
Měděnec	563226	8	98	8,16
Pětipsy	563293	20	139	14,39
Račetice	546071	15	291	5,15
Radonice	563323	106	816	12,50
Rokle	563331	34	198	16,67
Vejprty	563404	241	2 189	10,60
Veliká Ves	563412	27	221	11,76
Vilémov	563439	31	434	6,91
KoP Kadaň		2 068	18 808	10,71
Domašín	563048	14	126	11,11
Kláštorec nad Ohří	563129	1 133	10 769	10,23
Okounov	563269	21	228	8,77
Perštejn	563285	51	802	6,11
KoP Kláštorec nad Ohří		1 219	11 925	9,94

Obec	Kód obce	Uchazeči celkem	Obyvatelstvo 15-64 let	PN (v %)
Bíšany u Loun	542547	13	195	6,67
Brodec	546895	5	55	9,09
Břvany	566063	26	227	11,01
Cítoliby	542571	70	703	9,67
Černčice	542628	80	962	8,11
Dobroměřice	546861	74	968	7,44
Domoušice	566152	56	432	12,50
Hříškov	566195	36	257	13,62
Hřivice	566217	29	443	6,32
Chlumčany	566233	28	384	7,03
Chožov	566241	55	411	12,90
Chraberce	546429	9	91	9,89
Jimlín	546011	50	587	8,35
Koštice	566284	33	417	7,67
Kozly	530557	9	93	9,68
Lenešice	566322	105	979	10,32
Libčeves	566349	82	676	11,83
Líšňany	546879	28	303	8,91
Louny	565971	1 398	12 807	10,12
Nová Ves	542636	3	76	3,95
Obora	542580	22	266	8,27
Opočno	542555	10	83	12,05
Panenský Týnec	566535	19	307	6,19
Peruc	566551	136	1 470	8,91
Pnětluky	566578	15	254	5,91
Počedělice	566586	14	191	7,33
Postoloprty	566624	521	3 462	14,01
Raná	566659	12	187	6,42
Ročov	566667	35	390	8,72
Slavětín	566713	32	347	8,93
Smolnice	566721	17	274	6,20
Toužetín	566829	28	206	13,11
Úherce	546178	4	47	8,51
Veltěže	566896	29	285	9,82
Vinařice	566918	14	169	8,28
Vrbno nad Lesy	566926	8	132	6,06
Vršovice	546887	11	174	6,32
Výškov	566951	49	344	13,66
Zbrašín	566977	20	223	8,97
Želkovice	530565	3	66	4,55
Žerotín	543012	11	132	8,33
KoP Louny		3 199	30 075	10,06
Blatno	566004	33	374	8,56
Bíšany	566021	83	664	12,20
Krásný Dvůr	566306	52	491	10,18
Kryry	566314	164	1 658	9,17
Lubenec	566438	108	995	10,45
Nepomyšl	566501	39	263	14,45
Očihov	566527	24	258	9,30
Petrohrad	566560	57	437	12,59
Podbořanský Rohozec	566608	9	99	9,09
Podbořany	566616	448	4 352	9,88
Vroutek	566934	152	1 319	11,07
KoP Podbořany		1 169	10 910	10,27

Obec	Kód obce	Uchazeči celkem	Obyvatelstvo 15-64 let	PN (v %)
Bílina	567451	1 310	10 862	11,32
Bořislav	567469	21	280	7,50
Bystřany	567477	105	1 257	8,04
Bžany	567485	29	592	4,73
Dubí	567507	594	5 577	10,40
Duchcov	567515	719	5 835	12,05
Háj u Duchcova	567523	51	771	6,36
Hostomice	567531	96	851	10,93
Hrob	567558	94	1 386	6,57
Hrobčice	567566	56	699	7,73
Jeníkov	567582	56	653	8,27
Kladruby	567604	17	249	6,83
Kostomlaty pod Milešovkou	567612	38	596	6,21
Koštany	567621	217	2 088	10,01
Krupka	567639	1 055	9 422	10,70
Lahošť	567647	31	421	7,13
Ledvice	567655	38	382	9,69
Lukov	546909	6	107	5,61
Měrunice	567698	16	244	6,56
Mikulov	567701	7	149	4,70
Modlany	567710	48	695	6,76
Moldava	567728	16	154	10,39
Novosedlice	567752	180	1 566	11,11
Ohnič	567761	35	508	6,69
Osek	567779	227	3 341	6,50
Proboštov	567787	151	1 893	7,55
Rtyně nad Bílinou	567809	58	596	9,40
Srbice	567833	20	227	8,81
Světec	567841	43	681	6,17
Teplice	567442	3 608	33 902	10,38
Újezdeček	567850	66	640	10,00
Zabrušany	567868	68	789	8,37
Žalany	567876	16	359	4,46
Žim	567884	6	115	5,22
KoP Teplice		9 098	87 887	10,00
Bitozevs	565997	42	289	14,19
Blažim	566012	32	192	16,15
Čeradice	530581	28	201	13,43
Deštnice	566128	13	131	9,92
Holedeč	566187	33	398	8,04
Liběšice	566357	56	522	10,34
Libočany	530590	25	396	6,31
Libořice	566381	34	248	13,31
Lipno	566403	25	380	6,58
Lišany	566411	17	106	16,04
Měcholupy	566454	119	716	15,92
Nové Sedlo	566519	59	391	14,58
Staňkovice	543128	88	627	13,56
Tuchořice	566853	45	490	8,78
Velemyšleves	566870	46	208	21,15
Zálužice	530603	4	48	8,33
Žatec	566985	1 496	13 120	10,63
Žiželice	567019	49	308	15,91
KoP Žatec		2 211	18 771	11,12

Obec	Kód obce	UoZ	Obyvatelstvo	PN (v %)
Budyně nad Ohří	564656	161	1 430	11,19
Černiv	564699	12	117	10,26
Evaň	564834	26	185	14,05
Chotěšov	564940	26	319	8,15
Klapý	565024	20	343	5,83
Křesín	565075	23	232	9,91
Libochovice	565164	252	2 341	10,64
Lkáň	546691	10	132	7,58
Martiněves	565253	51	506	10,08
Mšené-lázně	565318	129	1 189	10,77
Přestavky	565474	18	185	9,73
Radovesice	565521	30	298	10,07
Sedlec	546721	10	139	7,19
Slatina	565601	13	183	7,10
Žabovřesky nad Ohří	565938	17	174	9,77
KoP Libochovice		798	7 773	10,20
Bohušovice nad Ohří	564591	146	1 770	8,14
Brňany	564613	19	317	5,99
Brozany nad Ohří	564621	61	867	6,92
Býčkovice	546780	20	215	9,30
Dolánky nad Ohří	553646	18	187	9,63
Hlinná	564842	10	173	5,78
Horní Řepčice	546763	4	69	5,80
Chudoslavice	546810	7	108	6,48
Kamýk	546771	5	102	4,90
Křešice	565083	66	961	6,76
Libochovany	565156	23	404	5,69
Litoměřice	564567	1 264	16 604	7,37
Malíč	542491	10	114	8,77
Michalovice	542521	4	104	3,85
Miřejovice	530506	8	154	5,19
Mlékojedy	565296	10	154	6,49
Píšťany	542539	9	149	6,04
Ploskovice	565393	17	301	5,65
Polepy	565431	70	939	7,35
Staňkovice	546828	4	46	8,70
Terezín	565717	155	1 997	7,61
Travčice	565741	35	422	8,06
Trnovany	542407	9	236	3,81
Třebošín	565792	34	381	8,66
Velké Žernoseky	565857	26	340	7,35
Vrutice	565911	13	198	6,57
Žalhostice	565946	14	352	3,98
Žitenice	565962	75	1 089	6,80
KoP Litoměřice		2 136	28 753	7,25
Drahobuz	564770	15	182	8,24
Hoštka	564877	127	1 156	10,64
Chotiněves	564966	14	149	9,40
Levín	565105	6	85	7,06
Liběšice	565121	108	1 119	9,56
Lovečkovice	565211	42	368	11,14
Račice	565482	12	214	5,61
Rochov	565547	3	69	4,35
Snědovice	565610	39	534	7,12
Štětí	565709	773	6 174	12,47
Úštěk	565814	244	2 000	12,05
KoP Štětí		1 383	12 050	11,37

Obec	Kód obce	Uchazeči celkem	Obyvatelstvo 15-64 let	PN (v %)
Čížkovice	564711	80	947	8,34
Děčany	564729	25	245	10,20
Dlažkovice	564737	6	76	7,89
Chodovlice	564931	6	103	5,83
Chotiměř	564958	16	203	7,88
Jenčice	505528	19	230	8,26
Keblice	565016	20	250	8,00
Lhotka nad Labem	565113	13	347	3,75
Lovosice	565229	593	5 769	10,23
Lukavec	565237	66	273	23,81
Malé Žernoseky	565245	43	473	8,88
Podsedice	565415	37	419	8,59
Prackovice nad Labem	565458	45	413	10,65
Siřejovice	565598	7	189	3,70
Sulejovice	565695	37	584	6,16
Třebenice	565768	118	1 372	8,53
Třebívlice	565776	68	621	10,79
Úpohlavy	565806	11	180	6,11
Velemín	565849	104	1 064	9,68
Vchynice	565865	14	229	6,11
Vlastislav	565873	12	119	10,08
Vrbičany	565903	42	227	18,50
KoP Lovosice		1 382	14 333	9,56
Bechlín	564575	72	861	8,25
Brzánky	546755	6	53	11,32
Bříza	564648	27	295	9,15
Ctiněves	564672	16	207	7,73
Černěves	546852	13	154	8,44
Černouček	542423	16	204	7,84
Dobříň	564745	25	372	6,72
Doksany	564753	17	249	6,83
Dušníky	564818	23	298	7,72
Horní Beřkovice	564851	40	610	6,39
Hrobce	564893	45	444	9,91
Chodouny	564923	51	441	11,34
Kleneč	565032	21	323	6,50
Kostomlaty pod Řípem	565059	42	307	13,36
Krabčice	565067	40	558	6,99
Kyškovice	565091	8	186	4,30
Libkovice pod Řípem	565148	43	359	11,70
Libotenice	565172	23	301	7,64
Mnetěš	565300	26	380	6,84
Nové Dvory	565342	20	265	7,55
Oleško	542440	25	61	39,34
Račiněves	565491	35	387	8,79
Roudnice nad Labem	565555	742	8 732	8,44
Straškov-Vodochody	565679	80	696	11,35
Vědomice	565831	37	574	6,27
Vražkov	565881	24	299	8,03
Vrbice	565890	40	351	11,11
Záluží	542482	13	105	12,38
Židovice	565954	15	242	6,20
KoP Roudnice nad Labem		1 585	18 314	8,56

Obec	Kód obce	Uchazeči celkem	Obyvatelstvo 15-64 let	PN (v %)
Brandov	567078	17	181	9,39
Český Jiřetín	567108	2	51	3,92
Hora Svaté Kateřiny	567167	26	290	8,97
Horní Jiřetín	567175	173	1 467	11,66
Klíný	567191	8	77	10,39
Litvínov	567256	2 597	17 168	15,05
Lom	567264	382	2 704	14,02
Louka u Litvínova	567272	69	509	13,36
Mariánské Radčice	567302	41	338	12,13
Meziboří	567311	456	3 212	14,10
Nová Ves v Horách	567329	27	338	7,99
KoP Litvínov		3 798	26 335	14,34
Bečov	567043	191	1 119	16,89
Bělušice	567051	21	163	12,88
Braňany	567060	95	949	9,91
Havraň	567141	40	458	8,73
Korozluky	567221	6	132	4,55
Lišnice	567248	18	158	11,39
Lužice	567281	24	494	4,86
Malé Březno	567299	14	170	8,24
Most	567027	6 240	47 323	13,14
Obrnice	567337	306	1 562	19,40
Patokryje	567345	31	322	9,63
Polerady	567353	8	181	4,42
Skršín	567361	14	164	8,54
Volevčice	546437	8	63	12,70
Želenice	567426	27	358	7,54
KoP Most		7 043	53 616	13,08
Dolní Zálezly	567931	36	376	9,57
Habrovany	567957	10	153	6,54
Homole u Panny	567973	28	248	11,29
Chabařovice	568007	206	1 714	12,02
Chlumec	568015	254	3 179	7,99
Chuderov	568023	71	705	10,07
Libouchec	568058	124	1 302	9,52
Malé Březno	568091	33	376	8,78
Malečov	568104	43	543	7,92
Petrovice	568147	45	640	7,03
Povrly	568155	159	1 551	10,19
Přestanov	530620	22	279	7,89
Ryjice	546186	13	131	9,92
Řehlovice	568201	82	927	8,85
Stebno	546925	35	324	10,80
Tašov	568287	8	106	7,55
Telnice	568295	44	526	8,37
Tisá	568309	59	633	9,32
Trmice	553697	407	2 163	18,77
Ústí nad Labem	554804	8 189	63 282	12,75
Velké Březno	568350	130	1 495	8,70
Velké Chvojno	555223	70	609	11,49
Zubrnice	568384	17	162	10,49
KoP Ústí nad Labem		10 085	81 424	12,23

Obec	Kód obce	Uchazeči celkem	Obyvatelstvo 15-64 let	PN (v %)
Arnoltice	562343	21	274	7,66
Benešov nad Ploučnicí	562351	331	2 652	12,25
Bynovec	544647	18	196	9,18
Česká Kamenice	562394	424	3 727	11,16
Děčín	562335	3 760	33 516	10,81
Dobkovice	562408	54	477	11,11
Dobrná	545783	25	317	7,57
Dolní Habartice	545856	36	390	8,97
Františkov nad Ploučnicí	545899	30	288	10,07
Heřmanov	562483	53	349	14,61
Horní Habartice	545929	29	283	9,89
Hřensko	562513	14	250	5,60
Huntířov	562521	43	545	7,71
Janov	544680	14	199	7,04
Janská	530395	15	145	10,34
Jetřichovice	562556	17	289	5,88
Jílové	562564	292	3 649	7,78
Kámen	546453	12	145	8,28
Kunratice	546330	23	166	13,25
Kytlice	562645	24	351	6,55
Labská Stráň	544701	14	158	8,86
Ludvíkovice	546496	43	625	6,72
Malá Veleň	562700	31	319	9,40
Mašovice	562718	42	613	6,69
Markvartice	545678	41	463	8,64
Merboltice	545791	16	122	13,11
Růžová	566900	28	333	8,11
Srbská Kamenice	546348	6	155	3,87
Starý Šachov	545538	5	151	3,31
Těchlovice	555193	39	377	10,08
Valkeřice	562874	41	286	13,99
Velká Bukovina	562891	17	319	5,33
Verneřice	562921	95	782	11,89
Veselé	562939	20	223	8,97
KoP Děčín		5 673	53 134	10,34
Dolní Poustevna	562441	123	1 308	9,17
Doubice	530417	2	65	3,08
Jiříkov	562581	360	2 643	13,28
Krásná Lípa	562611	272	2 294	11,60
Lipová	562661	29	425	6,59
Lobendava	545708	21	263	7,98
Mikulášovice	562751	181	1 520	11,71
Rumburk	562777	689	7 736	8,82
Rybniště	562793	48	471	9,98
Staré Křečany	562823	113	881	12,49
Šluknov	562858	562	3 806	14,63
Velký Šenov	562912	154	1 361	11,09
Vilémov	562947	45	654	6,73
KoP Rumburk		2 599	23 427	10,91
Dolní Podluží	562432	61	831	7,10
Horní Podluží	562505	41	553	7,23
Chřibská	562530	99	977	9,93
Jiřetín pod Jedlovou	562572	38	430	8,60
Varnsdorf	562882	1 214	10 766	10,85
KoP Varnsdorf		1 453	13 557	10,33