



Úřad práce ČR

Krajská pobočka Úřadu práce ČR v Příbrami

Měsíční statistická zpráva

březen 2019

Zprávu předkládá:

Petr Šindelář

analytik trhu práce ÚP ČR - krajské pobočky v Příbrami

Příbram 2019

www.uradprace.cz



Informace o nezaměstnanosti ve Středočeském kraji k 31.3.2019

V tomto měsíci celkový počet uchazečů o zaměstnání oproti minulému měsíci klesl o 5,7 % a to na 24 736, počet hlášených volných pracovních míst (VPM) vzrostl o 4,9 % na 56 386 a podíl nezaměstnaných osob podíl nezaměstnaných osob se snížil na hodnotu 2,6 %.

K 31.3.2019 evidoval Úřad práce ČR - Krajská pobočka v Příbrami celkem 24 736 uchazečů o zaměstnání. Jejich počet byl o 1 488 nižší než na konci předchozího měsíce a ve srovnání se stejným obdobím minulého roku 2018 je nižší o 3 111 osob.

Z tohoto počtu bylo 22 333 dosažitelných uchazečů o zaměstnání ve věku 15-64 let. Bylo to celkem o 1 480 méně než na konci předchozího měsíce. Ve srovnání se stejným obdobím minulého roku byl jejich počet nižší o 3 200 dosažitelných uchazečů o zaměstnání.

V průběhu tohoto měsíce bylo nově zaevidováno 3 804 osob. Ve srovnání s minulým měsícem to bylo o 44 nově evidovaných uchazečů méně a v porovnání se stejným obdobím předchozího roku o 26 nově evidovaných uchazečů více. Z evidence během měsíce odešlo celkem 5 292 uchazečů (ukončená evidence, vyřazení uchazeči), bylo to o 1 203 uchazečů více než v předchozím měsíci a o 51 uchazečů méně než ve stejném měsíci minulého roku. Do zaměstnání z nich v tomto měsíci nastoupilo 3 694, tj.: o 941 více než v předchozím měsíci a celkem o 128 méně než ve stejném měsíci minulého roku, z toho 2 014 uchazečů o zaměstnání bylo umístěno prostřednictvím ÚP ČR tj.: o 672 více než v předchozím měsíci a o 1 501 více než ve stejném období minulého roku. Dále bez umístění (vyřazení z jiných důvodů např. sankční vyřazení, odchod do důchodu, apod.) bylo vyřazeno 1 598 uchazečů.

Ve všech okresech Středočeského kraje (Stč. kraj úbytek: -5,67 %) byl tento měsíc zaznamenán meziměsíční úbytek nezaměstnaných, kdy největší meziměsíční úbytek nezaměstnaných v evidenci -11,67 % zaznamenal okres Rakovník a nejmenší meziměsíční úbytek nezaměstnaných v evidenci -2,09 % zaznamenal okres Praha západ.

Ke konci tohoto měsíce bylo evidováno na ÚP ČR - Krajské pobočce v Příbrami 13 218 žen. Jejich podíl na celkovém počtu uchazečů činil 53,4 %. V evidenci bylo 3 734 osob se zdravotním postižením, což představovalo 15,1 % z celkového počtu nezaměstnaných.



Ke konci tohoto měsíce bylo evidováno 1 062 absolventů škol všech stupňů vzdělání a mladistvých, jejich počet klesl ve srovnání s předchozím měsícem o 52 osob a ve srovnání se stejným měsícem minulého roku (2018) byl nižší o 75 osob. Na celkové nezaměstnanosti ve Středočeském kraji se podíleli 4,3 %.

Podporu v nezaměstnanosti pobíralo 9 543 uchazečů o zaměstnání tj. 38,6 % všech uchazečů vedených v evidenci.

Podíl nezaměstnaných osob na obyvatelstvu, tj. počet dosažitelných uchazečů o zaměstnání ve věku 15-64 let k obyvatelstvu stejného věku k 31.3.2019 meziměsíčně klesl na 2,6 %. Podíl nezaměstnaných osob stejný nebo vyšší než republikový průměr vykazalo 6 okresů, nejvyšší byl v okresech Kladno (3,6 %) a Kolín (3,5 %), nejnižší podíl nezaměstnaných byl zaznamenán v okresech Praha východ (1,1 %) a Praha západ (1,5 %).

Podíl nezaměstnaných žen ve Středočeském kraji v tomto měsíci klesl na 2,8 % a podíl nezaměstnaných mužů v tomto měsíci klesl na 2,4 %.

Středočeský kraj evidoval k 31.3.2019 celkem 56 386 volných pracovních míst. Jejich počet byl tak o 2 645 vyšší než v předchozím měsíci a o 19 350 vyšší než ve stejném měsíci minulého roku. Na jedno volné pracovní místo připadalo v průměru 0,4 uchazeče, z toho nejvíce v okrese Kladno (1,3). Z celkového počtu nahlášených volných míst bylo 1 498 míst vhodných pro osoby se zdravotním postižením (OZP), na jedno volné pracovní místo připadalo 2,5 OZP. Volných pracovních míst pro absolventy a mladistvé bylo v tomto měsíci registrováno 10 026, na jedno volné místo připadalo 0,1 uchazečů této kategorie.

V rámci aktivní politiky zaměstnanosti (APZ) bylo od počátku roku 2019 prostřednictvím příspěvků APZ podpořeno 485 osob, z toho bylo zařazeno 200 osob do rekvalifikačních kurzů. Nejčastějšími obory činností, které jsou ÚP ČR podporovány prostřednictvím SÚPM-SVČ, jsou obory spojené se službami pro obyvatelstvo.

Informace o vývoji nezaměstnanosti v ČR v elektronické formě jsou zveřejněny na internetové adrese: <http://portal.mpsv.cz/sz/stat>.



1. Základní charakteristika vývoje nezaměstnanosti a volných pracovních míst ve Středočeském kraji

Tabulka č. 1 - Vývoj nezaměstnanosti

ukazatel (celkový počet)		stav k		
		<i>Před rokem</i>	<i>Minulý měsíc</i>	Aktuální měsíc
evidovaní uchazeči o zaměstnání		27847	26224	24 736
- z toho	ženy	14 661	13 741	13 218
	absolventi a mladiství	1137	1114	1 062
	uchazeči se zdravotním postižením	4190	3784	3 734
uchazeči s nárokem na PvN		9419	10653	9 543
podíl nezaměstnaných osob v % ¹⁾		2,9	2,7	2,6
volná pracovní místa		37036	53741	56 386
počet uchazečů na 1 volné pracovní místo		0,8	0,5	0,4

Tabulka č. 2 - Tok nezaměstnanosti

ukazatel (celkový počet)	stav k		
	<i>Před rokem</i>	<i>Minulý měsíc</i>	Aktuální měsíc
nově evidovaní uchazeči o zaměstnání - ve sled. měsíci	3778	3 848	3 804
uchazeči s ukonč. evidencí a vyřazení - ve sled. měsíci	5343	4 089	5 292
- z toho umístění celkem	3822	2 753	3 694
- z toho umístění úřadem práce	513	1 342	2 014



Tabulka č. 3 - Nezaměstnanost v okresech Středočeského kraje k 31.3.2019

Okres	Počet nezaměstnaných		Volná pracovní místa	Počet uchazečů na 1 VPM	Podíl nezaměstnaných osob [%]
	Celkem	z toho ženy			
Benešov	1168	602	2076	0,6	1,7
Beroun	1684	900	3660	0,5	2,5
Kladno	4297	2298	3212	1,3	3,6
Kolín	2538	1393	2068	1,2	3,5
Kutná Hora	1724	889	1679	1,0	3,3
Mělník	2508	1439	2889	0,9	3,3
Mladá Boleslav	1632	913	7886	0,2	1,8
Nymburk	2299	1204	3520	0,7	3,4
Praha Východ	1408	770	15510	0,1	1,1
Praha Západ	1643	868	10076	0,2	1,5
Příbram	2730	1298	2673	1,0	3,5
Rakovník	1105	644	1137	1,0	2,8
Středočeský kraj	24736	13218	56386	0,4	2,6
Česká republika	227053	115488	339331	0,7	3,0



2. Vybrané nástroje aktivní politiky zaměstnanosti ve Středočeském kraji

Tabulka č. 4 – Osoby podpořené v rámci APZ a rekvalifikace uchazečů a zájemců o zaměstnání

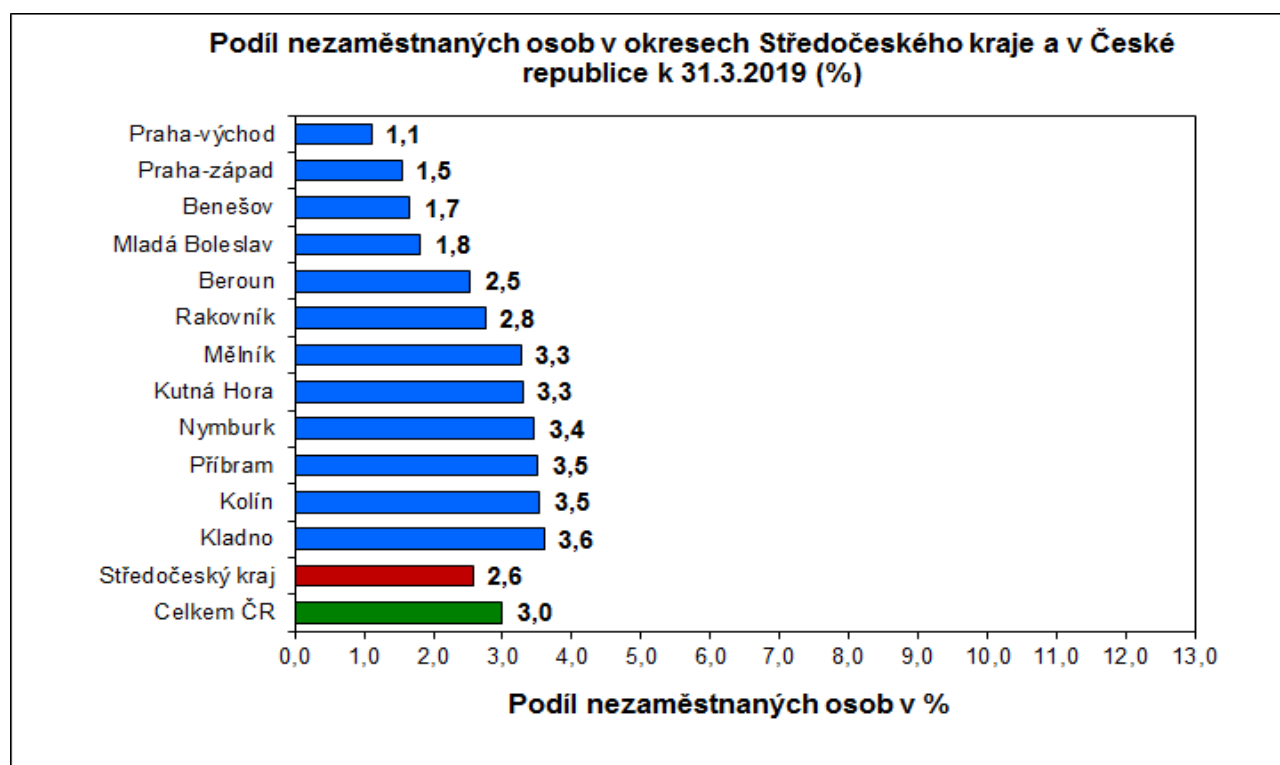
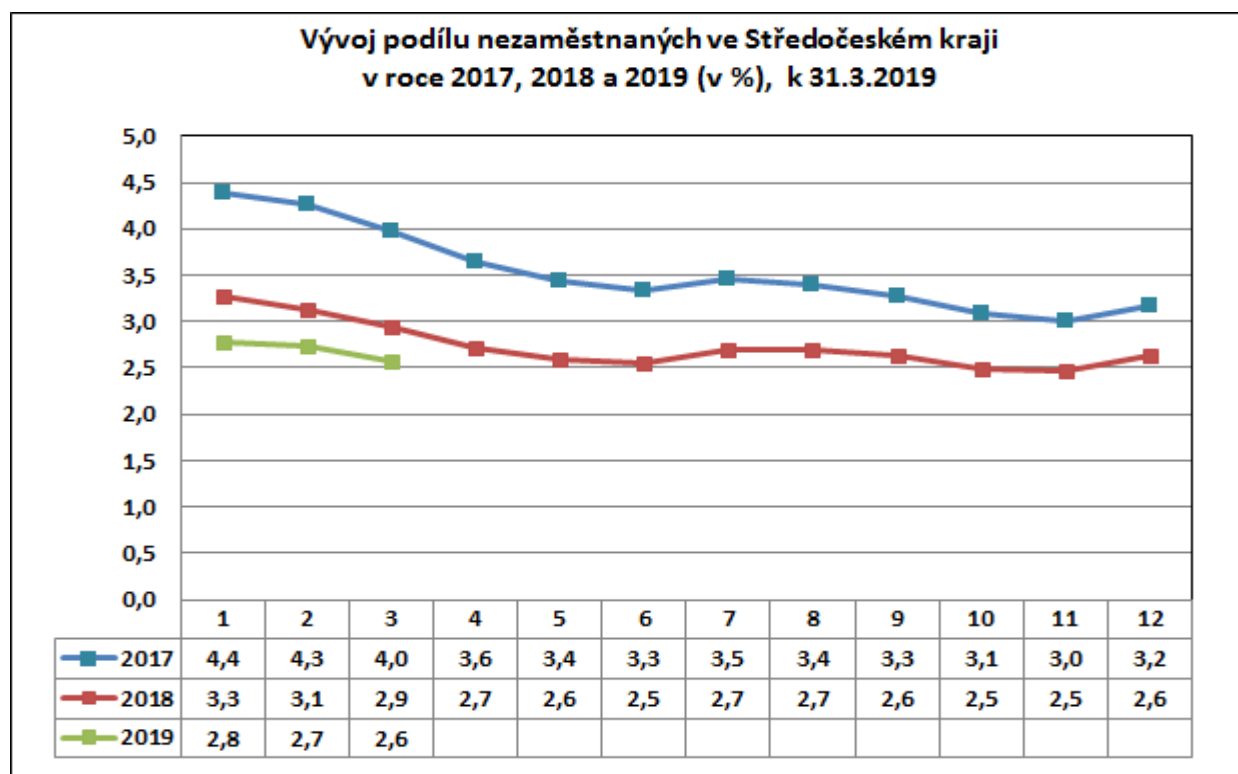
ukazatel (celkový počet)	Sledovaný stav k		Celkem od počátku roku do	
	31.3.2018	31.3.2019	31.3.2018	31.3.2019
osoby podpořené v rámci APZ				
veřejně prospěšné práce (VPP)	281	163	27	124
veřejně prospěšné práce (VPP) - ESF ¹⁾	384	2	174	6
společensky účelná prac. místa (SÚPM)	84	53	28	43
společensky účelná prac. místa (SÚPM) - ESF ¹⁾	555	300	274	102
SÚPM - samostatně výděleč. činnost (SVČ)	125	86	26	1
SÚPM - samostatně výděleč. činnost (SVČ) - ESF ¹⁾	0	0	0	0
zřízení pracovního místa pro OZP (bez SVČ)	17	2	0	1
zřízení pracovního místa pro OZP SVČ	1	0	0	0
ostatní nástroje APZ	52	42	25	8
rekvalifikace uchazečů a zájemců o zaměstnání				
uchazeči a zájemci zařazení do rekvalifikací	2	1	2	1
uchazeči a zájemci zařazení do rekvalifikací - ESF ¹⁾	1	7	2	7
uchazeči a zájemci, kteří zahájili zvolenou rekvalifikaci	0	0	11	0
uchazeči a zájemci, kteří zahájili zvolenou rekvalifikaci - ESF ¹⁾	0	72	57	192
Osoby podpořené v rámci APZ celkem	1502	728	626	485

1) financováno převážně z Evropského sociálního fondu

Podrobnější statistické údaje o nástrojích APZ naleznete na stránkách Integrovaného portálu MPSV, v měsíčních statistikách nezaměstnanosti <http://portal.mpsv.cz/sz/stat/nz/mes>

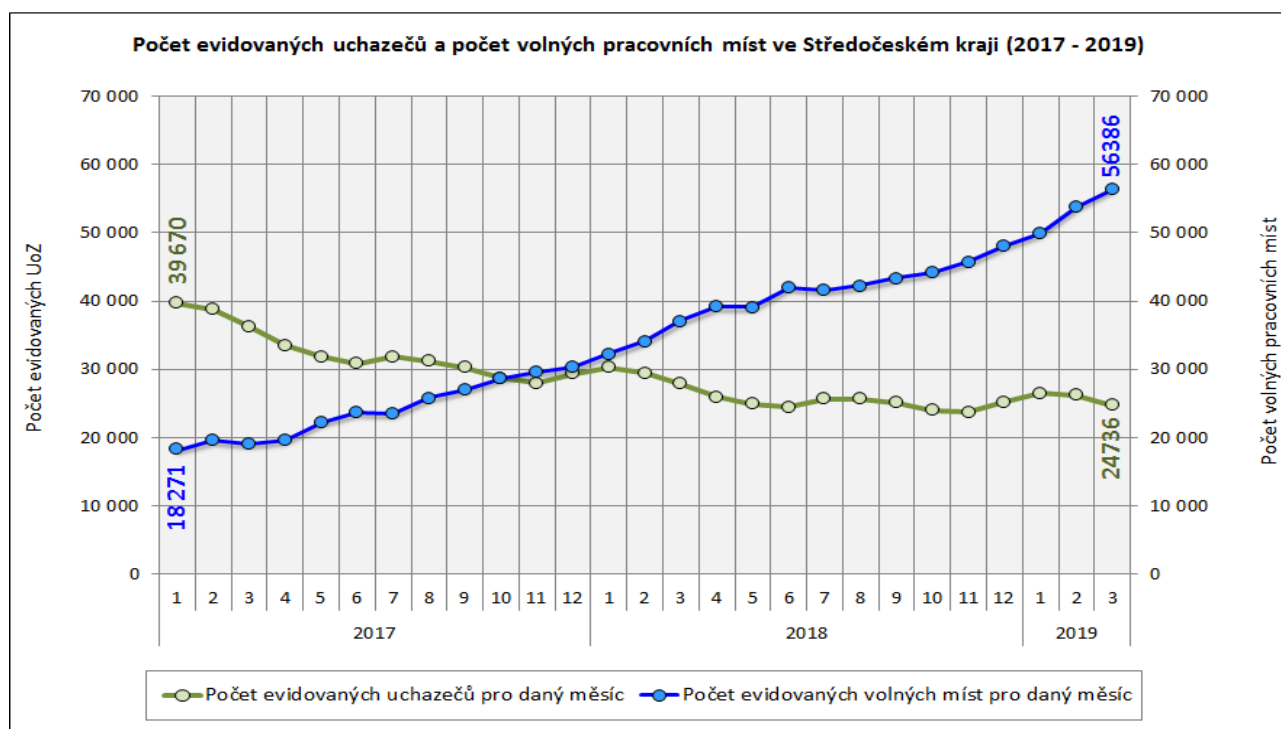
3. MAPY „ ArcView“ - Podíl nezaměstnaných v okrese kraje, apod. (viz přílohy)

4. GRAFY

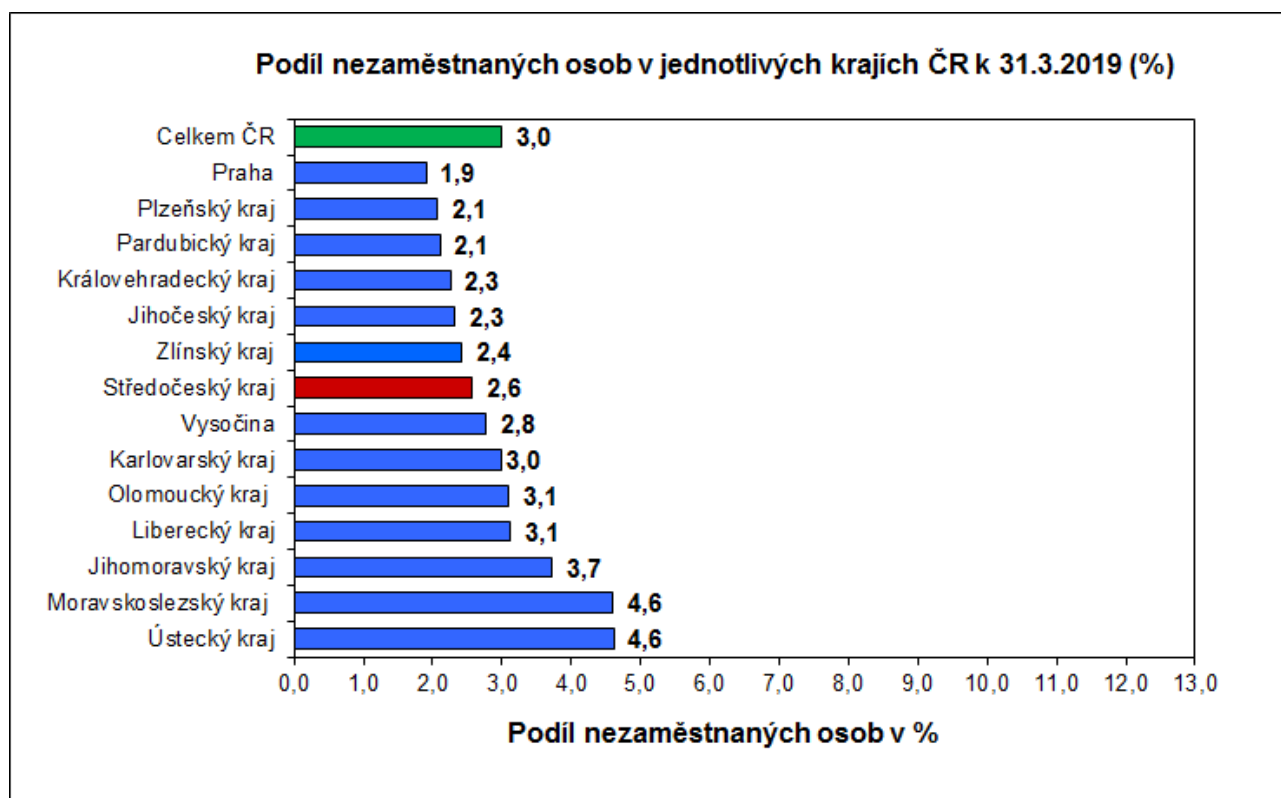
Podíl nezaměstnaných osob v okresech Středočeského kraje a v ČR k 31.3.2019

Vývoj podílu nezaměstnaných ve Středočeském kraji v letech 2017 - 2019




Vývoj počtu uchazečů a VPM ve Středočeském kraji v letech 2017 - 2019



Podíl nezaměstnaných osob v jednotlivých krajích ČR k 31.3.2019 v (%)





5. Setřídění okresů k 31.3.2019

	PNO v %		meziměs. přírůst./ úbytek nezam. v %		počet uchazečů na 1 VPM
1 Karviná	6,9	Chomutov	3,3	Karviná	5,1
2 Znojmo	5,8	Ústí nad Labem	0,6	Jeseník	4,1
3 Most	5,8	Plzeň-město	-0,3	Znojmo	3,2
4 Bruntál	5,7	Sokolov	-0,4	Ústí nad Labem	3,1
5 Chomutov	5,4	Ostrava-město	-0,9	Sokolov	2,8
6 Ústí nad Labem	5,3	Karviná	-1,5	Bruntál	2,8
7 Ostrava-město	5,3	Praha	-1,8	Most	2,7
8 Jeseník	5,3	Louny	-2,0	Hodonín	2,5
9 Louny	5,1	Praha-západ	-2,1	Děčín	2,0
10 Hodonín	5,0	Most	-2,3	Ostrava-město	2,0
11 Děčín	4,6	Kladno	-2,4	Opava	2,0
12 Sokolov	4,5	Liberec	-2,5	Blansko	1,9
13 Brno-město	4,1	Brno-město	-2,6	Frýdek-Místek	1,9
14 Přerov	3,7	Mělník	-3,0	Šumperk	1,7
15 Český Krumlov	3,6	Jablonec nad Nisou	-3,5	Přerov	1,6
16 Kladno	3,6	Praha-východ	-4,1	Žďár nad Sázavou	1,6
17 Třebíč	3,6	Brno-venkov	-4,4	Jablonec nad Nisou	1,6
18 Kolín	3,5	Děčín	-4,6	Litoměřice	1,6
19 Píbram	3,5	Trutnov	-4,6	Kroměříž	1,6
20 Šumperk	3,5	Kolín	-4,7	Třebíč	1,6
21 Břeclav	3,5	Rokycany	-5,0	Louny	1,4
22 Nymburk	3,4	Cheb	-5,4	Břeclav	1,4
23 Liberec	3,4	Beroun	-5,6	Kladno	1,3
24 Semily	3,3	Rychnov nad Kněžnou	-5,7	Kolín	1,2
25 Kutná Hora	3,3	Hradec Králové	-5,9	Chomutov	1,2
26 Litoměřice	3,3	Benešov	-6,0	Brno-město	1,1
27 Žďár nad Sázavou	3,3	Blansko	-6,0	Nový Jičín	1,1
28 Mělník	3,3	Nymburk	-6,0	Strakonice	1,1
29 Jablonec nad Nisou	3,2	Frýdek-Místek	-6,0	Trutnov	1,1
30 Teplice	3,1	Teplice	-6,1	Kutná Hora	1,0
31 Vsetín	3,0	Prostějov	-6,5	Píbram	1,0
32 Nový Jičín	3,0	Mladá Boleslav	-6,5	Havlíčkův Brod	1,0
33 Náchod	3,0	Bruntál	-6,6	Náchod	1,0
34 Frýdek-Místek	2,9	Semily	-6,7	Teplice	1,0
35 Tábor	2,9	Hodonín	-6,8	Rakovník	1,0
36 Kroměříž	2,9	Česká Lípa	-7,0	Olomouc	1,0
37 Opava	2,8	Nový Jičín	-7,3	Semily	0,9
38 Svitavy	2,8	Plzeň-sever	-7,3	Mělník	0,9
39 Rakovník	2,8	Šumperk	-7,7	Vyškov	0,8
40 Tachov	2,7	Vyškov	-7,7	Liberec	0,8
41 Karlovy Vary	2,7	Jičín	-7,8	Prostějov	0,8
42 Jihlava	2,7	Náchod	-7,8	Jindřichův Hradec	0,8
43 Strakonice	2,7	Plzeň-jih	-7,9	Uherské Hradiště	0,7
44 Olomouc	2,6	Pardubice	-8,0	Vsetín	0,7
45 Brno-venkov	2,5	Jeseník	-8,1	Chrudim	0,7
46 Beroun	2,5	Zlín	-8,2	Česká Lípa	0,7
47 Hradec Králové	2,5	Žďár nad Sázavou	-8,3	Jihlava	0,7
48 Blansko	2,5	Vsetín	-9,1	Svitavy	0,7
49 Česká Lípa	2,4	Kutná Hora	-9,3	Hradec Králové	0,7
50 Chrudim	2,3	Domažlice	-9,4	Nymburk	0,7
51 Rokycany	2,3	Břeclav	-9,4	Tábor	0,6
52 Plzeň-sever	2,3	Třebíč	-9,4	Písek	0,6
53 Prostějov	2,2	Tachov	-9,6	Zlín	0,6
54 Trutnov	2,2	Přerov	-9,6	Benešov	0,6
55 Havlíčkův Brod	2,2	Litoměřice	-9,6	Brno-venkov	0,6
56 Klatovy	2,1	Havlíčkův Brod	-9,7	Klatovy	0,6
57 Vyškov	2,1	Opava	-10,0	České Budějovice	0,5
58 Prachatice	2,1	Olomouc	-10,1	Jičín	0,5
59 Uherské Hradiště	2,0	Český Krumlov	-10,2	Karlovy Vary	0,5
60 Pardubice	2,0	Svitavy	-10,5	Cheb	0,5
61 Zlín	2,0	Karlovy Vary	-10,7	Beroun	0,5
62 Písek	2,0	Píbram	-10,7	Prachatice	0,4
63 Domažlice	1,9	České Budějovice	-11,0	Český Krumlov	0,4
64 Plzeň-město	1,9	Kroměříž	-11,1	Plzeň-sever	0,4
65 Praha	1,9	Pelhřimov	-11,4	Rokycany	0,3
66 Cheb	1,9	Tábor	-11,5	Praha	0,3
67 Jindřichův Hradec	1,9	Rakovník	-11,7	Ústí nad Orlicí	0,3
68 České Budějovice	1,8	Písek	-12,0	Plzeň-město	0,3
69 Mladá Boleslav	1,8	Znojmo	-12,1	Pelhřimov	0,3
70 Jičín	1,7	Jihlava	-12,2	Rychnov nad Kněžnou	0,3
71 Benešov	1,7	Ústí nad Orlicí	-12,3	Mladá Boleslav	0,2
72 Ústí nad Orlicí	1,6	Strakonice	-13,1	Domažlice	0,2
73 Plzeň-jih	1,6	Uherské Hradiště	-13,8	Praha-západ	0,2
74 Praha-západ	1,5	Klatovy	-15,1	Plzeň-jih	0,2
75 Pelhřimov	1,5	Prachatice	-16,2	Tachov	0,1
76 Rychnov nad Kněžnou	1,3	Chrudim	-17,2	Pardubice	0,1
77 Praha-východ	1,1	Jindřichův Hradec	-22,8	Praha-východ	0,1
Celkem ČR	3,0	Celkem ČR	-5,9	Celkem ČR	0,7



6. Mapování predikce trendů zaměstnanosti a potřeb zaměstnavatelů

PREDIKCE VÝVOJE ZAMĚSTNANOSTI

- **Krátkodobá predikce vývoje zaměstnanosti**

Na základě poznatků z vývoje zaměstnanosti z roku 2018 a 2019, sběru dat provedeného monitoringem u největších zaměstnavatelů a ze současného stavu na trhu práce lze v průběhu **měsíců duben a květen 2019** předpokládat snížení registrované nezaměstnanosti.

Předpokládáme, že podíl nezaměstnaných na obyvatelstvu se bude ve výše uvedeném období pohybovat kolem 2,4 % - 2,5 %, bereme-li v potaz současnou deklarovanou výši počtu obyvatel ve věku od 15-64 let ve Středočeském kraji.

- **Hromadné propouštění**

Záměr k hromadnému propuštění za toto sledované období, tj.: počet přijatých oznámení o záměru hromadného propuštění ve Středočeském kraji v souladu s § 62 odst. 4 zákona č. 262/2006 Sb., Zákoník práce, ve znění pozdějších předpisů, **nenahlásil ve sledovaném období žádný podnikatelský subjekt.**

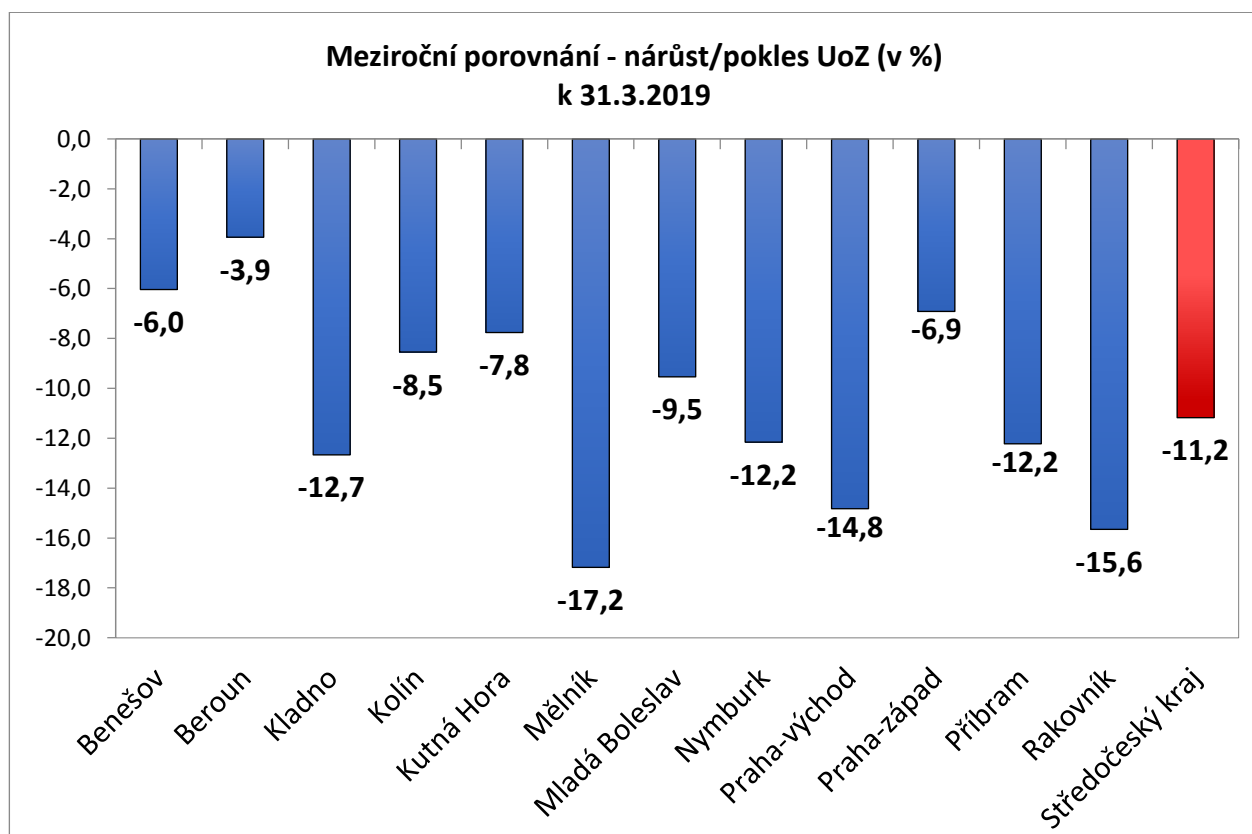
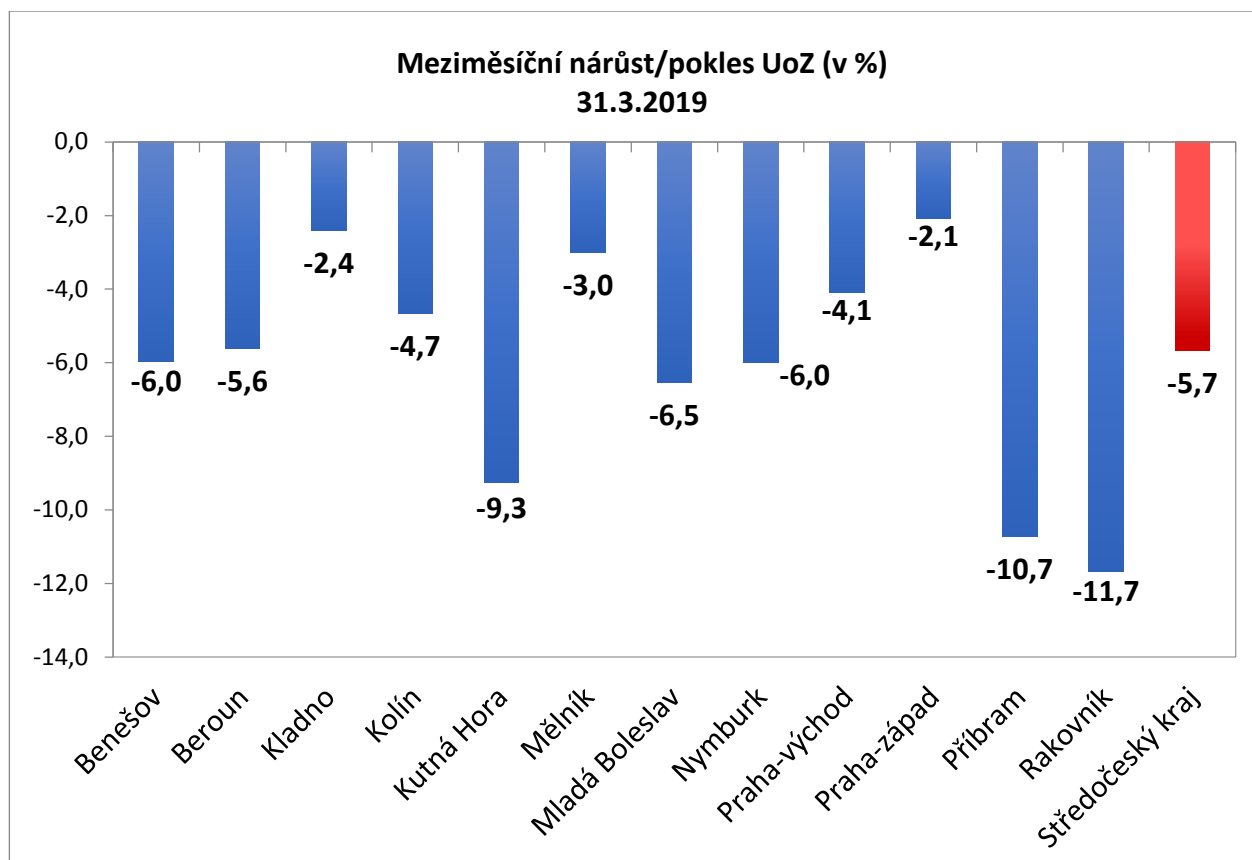
7. Přílohy k měsíční statistické zprávě

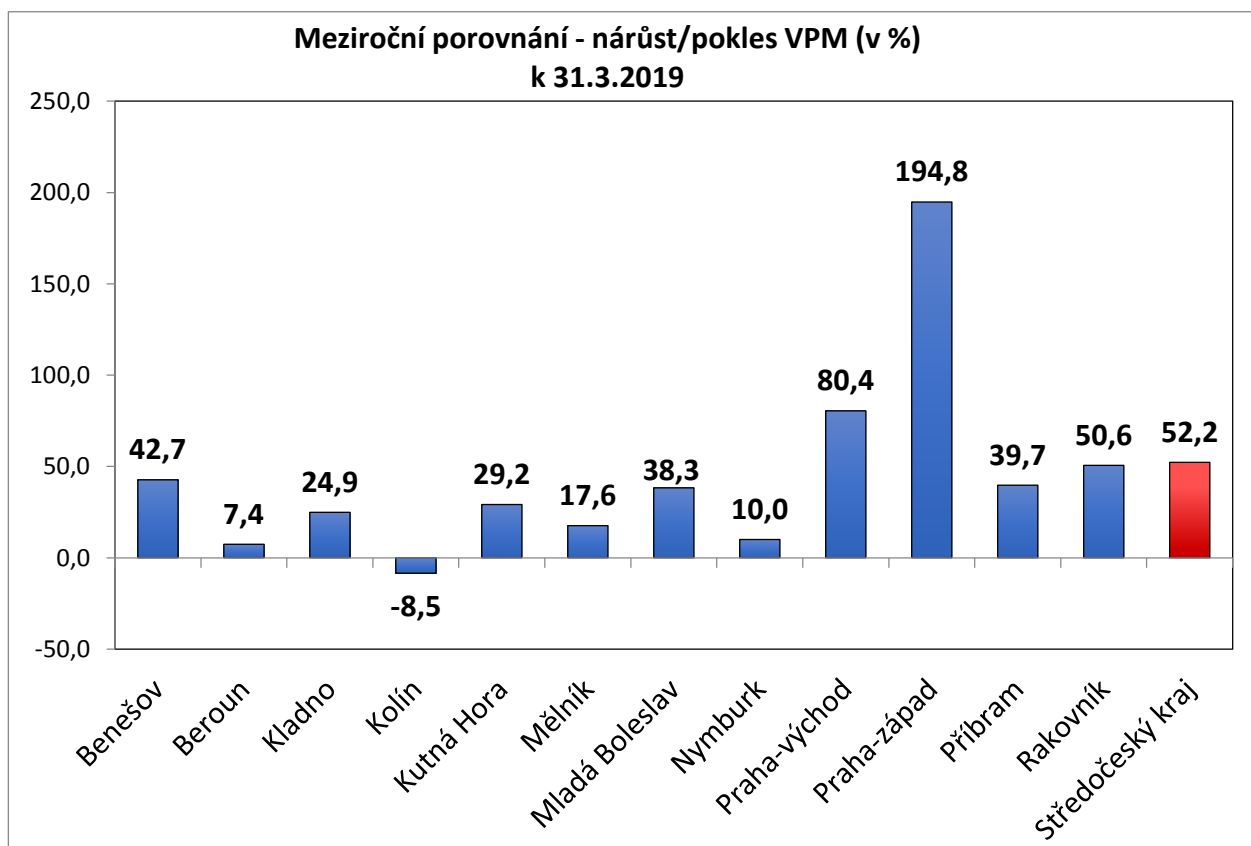
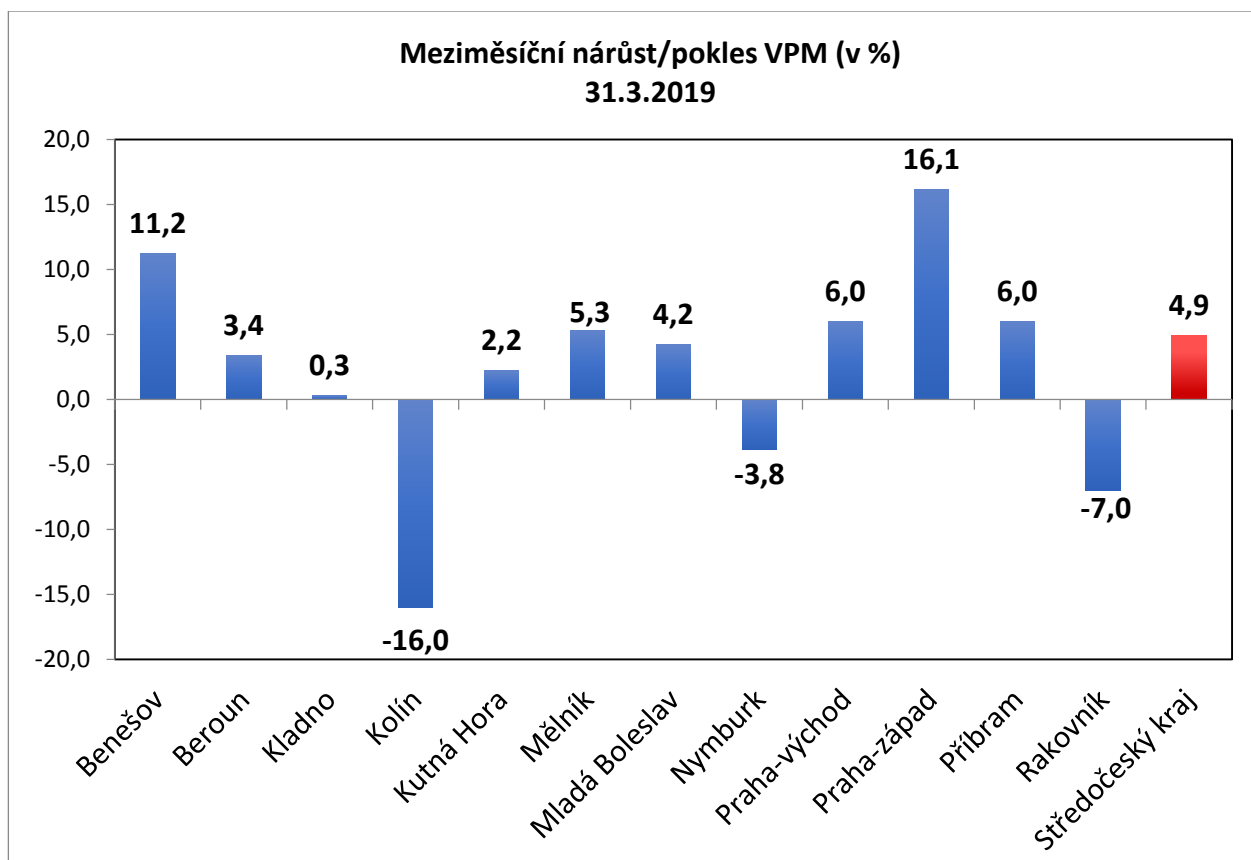
**Středočeský kraj****Vývoj počtu uchazečů, meziměsíční a meziroční rozdíl**

Rok	Měsíc	Počet evidovaných uchazečů pro daný měsíc	Meziroční rozdíl	Meziroční rozdíl (%)	Meziměsíční rozdíl	Meziměsíční rozdíl (%)	Rozdíl počtu uchazečů mezi daným měsícem a před třemi měsíci	Rozdíl počtu uchazečů mezi daným měsícem a před třemi měsíci (%)
2016	1	49 219	-8 995	-15,45%	1 117	2,32%	2 735	5,88%
	2	48 427	-8 902	-15,53%	-792	-1,61%	1 872	4,02%
	3	46 417	-8 732	-15,83%	-2 010	-4,15%	-1 685	-3,50%
	4	43 528	-8 572	-16,45%	-2 889	-6,22%	-5 691	-11,56%
	5	41 564	-8 262	-16,58%	-1 964	-4,51%	-6 863	-14,17%
	6	40 638	-7 976	-16,41%	-926	-2,23%	-5 779	-12,45%
	7	41 295	-7 889	-16,04%	657	1,62%	-2 233	-5,13%
	8	40 834	-7 760	-15,97%	-461	-1,12%	-730	-1,76%
	9	39 811	-8 043	-16,81%	-1 023	-2,51%	-827	-2,04%
	10	38 062	-8 422	-18,12%	-1 749	-4,39%	-3 233	-7,83%
	11	37 511	-9 044	-19,43%	-551	-1,45%	-3 323	-8,14%
	12	38 966	-9 136	-18,99%	1 455	3,88%	-845	-2,12%
2017	1	39 670	-9 549	-19,40%	704	1,81%	1 608	4,22%
	2	38 810	-9 617	-19,86%	-860	-2,17%	1 299	3,46%
	3	36 274	-10 143	-21,85%	-2 536	-6,53%	-2 692	-6,91%
	4	33 522	-10 006	-22,99%	-2 752	-7,59%	-6 148	-15,50%
	5	31 835	-9 729	-23,41%	-1 687	-5,03%	-6 975	-17,97%
	6	30 861	-9 777	-24,06%	-974	-3,06%	-5 413	-14,92%
	7	31 819	-9 476	-22,95%	958	3,10%	-1 703	-5,08%
	8	31 254	-9 580	-23,46%	-565	-1,78%	-581	-1,83%
	9	30 255	-9 556	-24,00%	-999	-3,20%	-606	-1,96%
	10	28 697	-9 365	-24,60%	-1 558	-5,15%	-3 122	-9,81%
	11	27 993	-9 518	-25,37%	-704	-2,45%	-3 261	-10,43%
	12	29 370	-9 596	-24,63%	1 377	4,92%	-885	-2,93%
2018	1	30 303	-9 367	-23,61%	933	3,18%	1 606	5,60%
	2	29 412	-9 398	-24,22%	-891	-2,94%	1 419	5,07%
	3	27 847	-8 427	-23,23%	-1 565	-5,32%	-1 523	-5,19%
	4	25 984	-7 538	-22,49%	-1 863	-6,69%	-4 319	-14,25%
	5	24 921	-6 914	-21,72%	-1 063	-4,09%	-4 491	-15,27%
	6	24 455	-6 406	-20,76%	-466	-1,87%	-3 392	-12,18%
	7	25 636	-6 183	-19,43%	1 181	4,83%	-348	-1,34%
	8	25 701	-5 553	-17,77%	65	0,25%	780	3,13%
	9	25 134	-5 121	-16,93%	-567	-2,21%	679	2,78%
	10	23 979	-4 718	-16,44%	-1 155	-4,60%	-1 657	-6,46%
	11	23 752	-4 241	-15,15%	-227	-0,95%	-1 949	-7,58%
	12	25 238	-4 132	-14,07%	1 486	6,26%	104	0,41%
2019	1	26 465	-3 838	-12,67%	1 227	4,86%	2 486	10,37%
	2	26 224	-3 188	-10,84%	-241	-0,91%	2 472	10,41%
	3	24 736	-3 111	-11,17%	-1 488	-5,67%	-502	-1,99%

**Středočeský kraj****Vývoj počtu volných míst, meziměsíční a meziroční rozdíl**

Rok	Měsíc	Počet evidovaných volných míst pro daný měsíc	Meziroční rozdíl	Meziroční rozdíl (%)	Meziměsíční rozdíl	Meziměsíční rozdíl (%)	Rozdíl počtu volných míst mezi daným měsícem a před třemi měsíci	Rozdíl počtu volných míst mezi daným měsícem a před třemi měsíci (%)
2016	1	14 113	5 660	66,96%	562	4,15%	-109	-0,77%
	2	15 151	6 395	73,04%	1 038	7,35%	1 654	12,25%
	3	15 321	5 463	55,42%	170	1,12%	1 770	13,06%
	4	15 360	4 592	42,64%	39	0,25%	1 247	8,84%
	5	16 972	5 588	49,09%	1 612	10,49%	1 821	12,02%
	6	17 024	4 996	41,54%	52	0,31%	1 703	11,12%
	7	17 396	4 740	37,45%	372	2,19%	2 036	13,26%
	8	17 567	4 835	37,98%	171	0,98%	595	3,51%
	9	18 264	4 714	34,79%	697	3,97%	1 240	7,28%
	10	17 668	3 446	24,23%	-596	-3,26%	272	1,56%
	11	18 376	4 879	36,15%	708	4,01%	809	4,61%
	12	18 650	5 099	37,63%	274	1,49%	386	2,11%
2017	1	18 271	4 158	29,46%	-379	-2,03%	603	3,41%
	2	19 574	4 423	29,19%	1 303	7,13%	1 198	6,52%
	3	19 098	3 777	24,65%	-476	-2,43%	448	2,40%
	4	19 618	4 258	27,72%	520	2,72%	1 347	7,37%
	5	22 238	5 266	31,03%	2 620	13,36%	2 664	13,61%
	6	23 673	6 649	39,06%	1 435	6,45%	4 575	23,96%
	7	23 480	6 084	34,97%	-193	-0,82%	3 862	19,69%
	8	25 810	8 243	46,92%	2 330	9,92%	3 572	16,06%
	9	27 007	8 743	47,87%	1 197	4,64%	3 334	14,08%
	10	28 702	11 034	62,45%	1 695	6,28%	5 222	22,24%
	11	29 589	11 213	61,02%	887	3,09%	3 779	14,64%
	12	30 321	11 671	62,58%	732	2,47%	3 314	12,27%
2018	1	32 233	13 962	76,42%	1 912	6,31%	3 531	12,30%
	2	34 100	14 526	74,21%	1 867	5,79%	4 511	15,25%
	3	37 036	17 938	93,93%	2 936	8,61%	6 715	22,15%
	4	39 105	19 487	99,33%	2 069	5,59%	6 872	21,32%
	5	39 066	16 828	75,67%	-39	-0,10%	4 966	14,56%
	6	41 938	18 265	77,16%	2 872	7,35%	4 902	13,24%
	7	41 565	18 085	77,02%	-373	-0,89%	2 460	6,29%
	8	42 180	16 370	63,43%	615	1,48%	3 114	7,97%
	9	43 298	16 291	60,32%	1 118	2,65%	1 360	3,24%
	10	44 153	15 451	53,83%	855	1,97%	2 588	6,23%
	11	45 690	16 101	54,42%	1 537	3,48%	3 510	8,32%
	12	48 071	17 750	58,54%	2 381	5,21%	4 773	11,02%
2019	1	49 856	17 623	54,67%	1 785	3,71%	5 703	12,92%
	2	53 741	19 641	57,60%	3 885	7,79%	8 051	17,62%
	3	56 386	19 350	52,25%	2 645	4,92%	8 315	17,30%

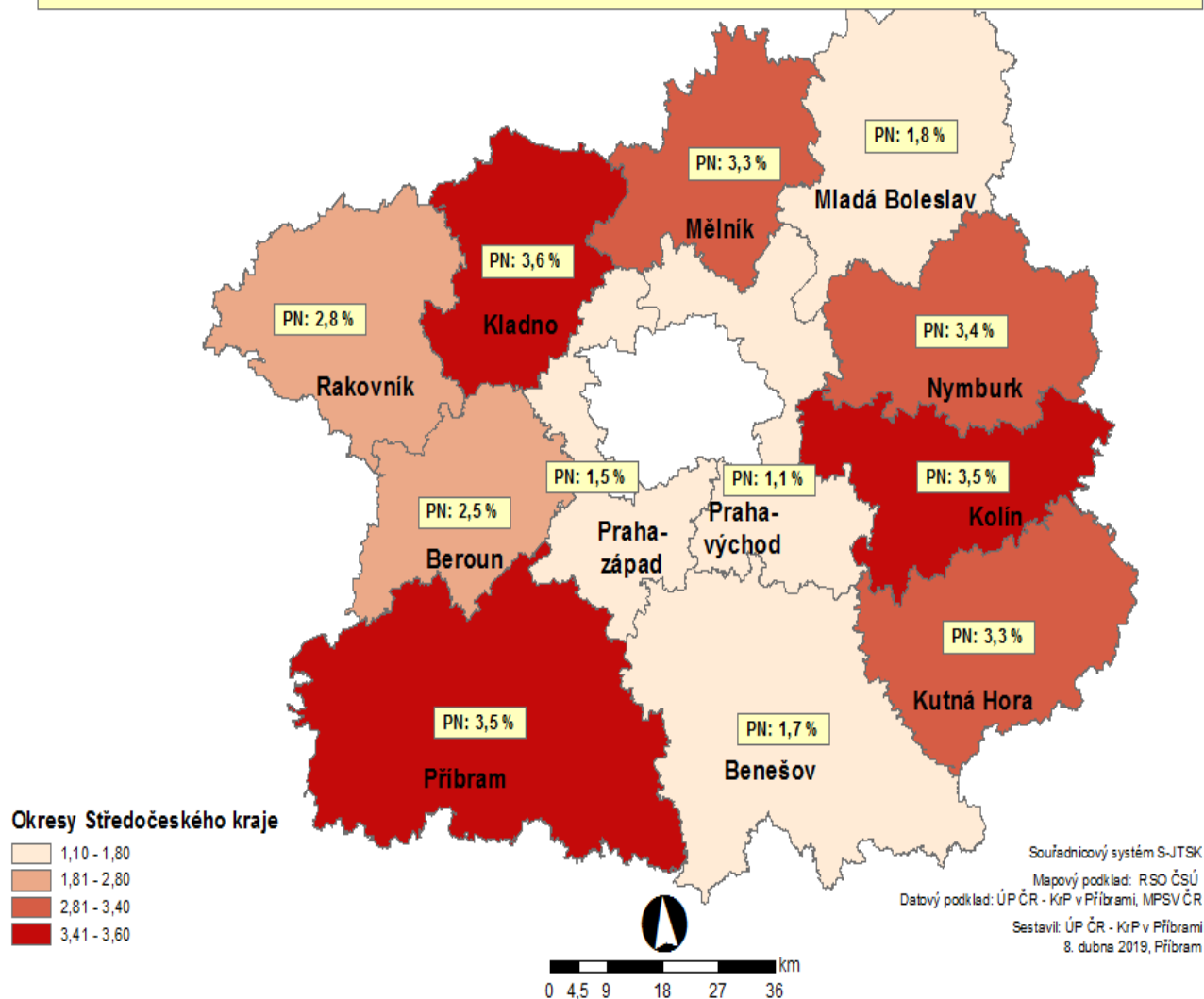




PODÍL NEZAMĚŠTNANÝCH NA OBYVATELSTVU (15-64 LET) [%]

v okresech Středočeského kraje, stav k 31. březnu 2019

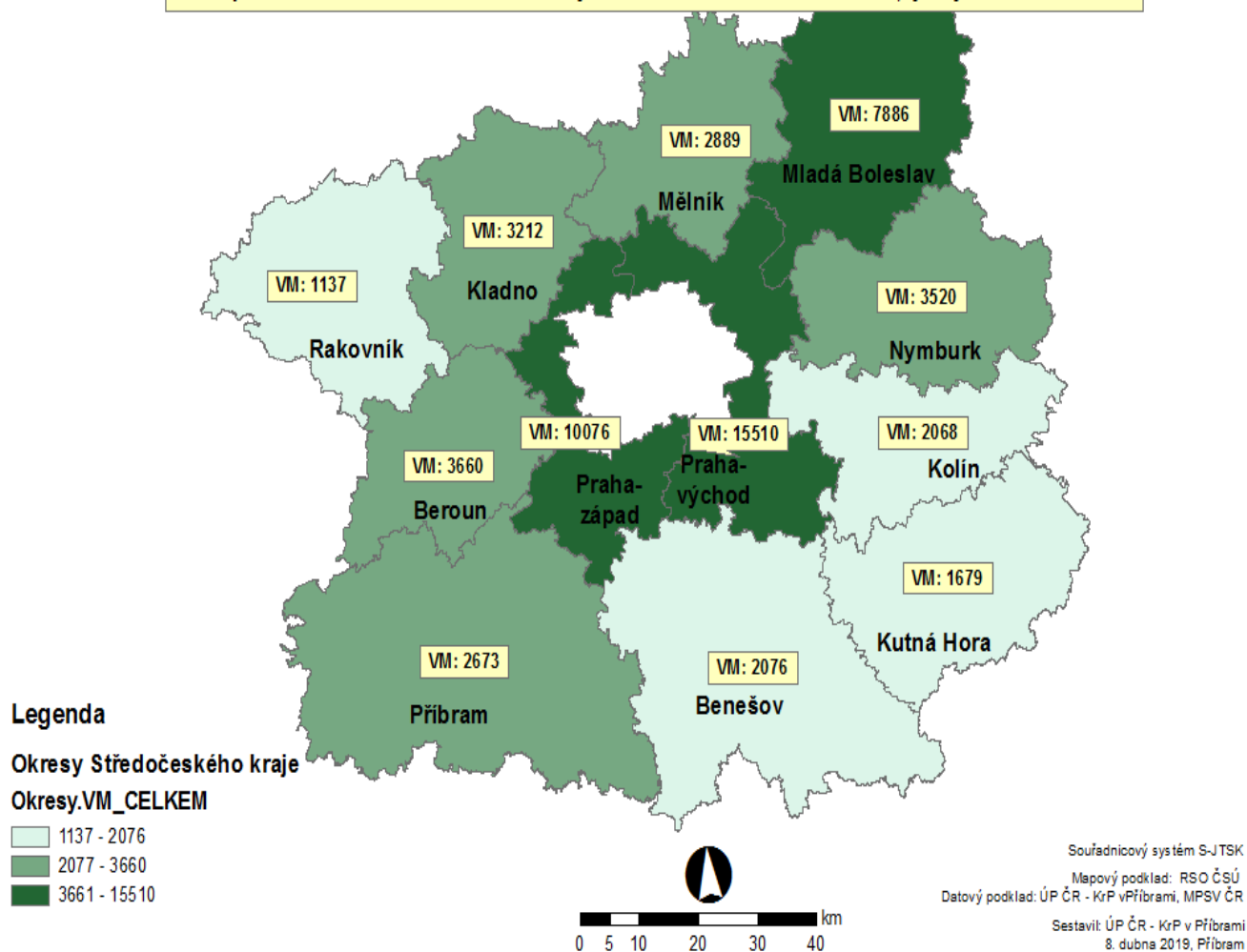
Podíl nezaměstnaných na obyvatelstvu (15-64 let) ve Středočeském kraji činí 2,6 % (ve srovnání s únorem 2019 : -0,1 p.b.).



POČET VPM EVIDOVANÝCH NA ÚP ČR - KrP v PŘÍBRAMI

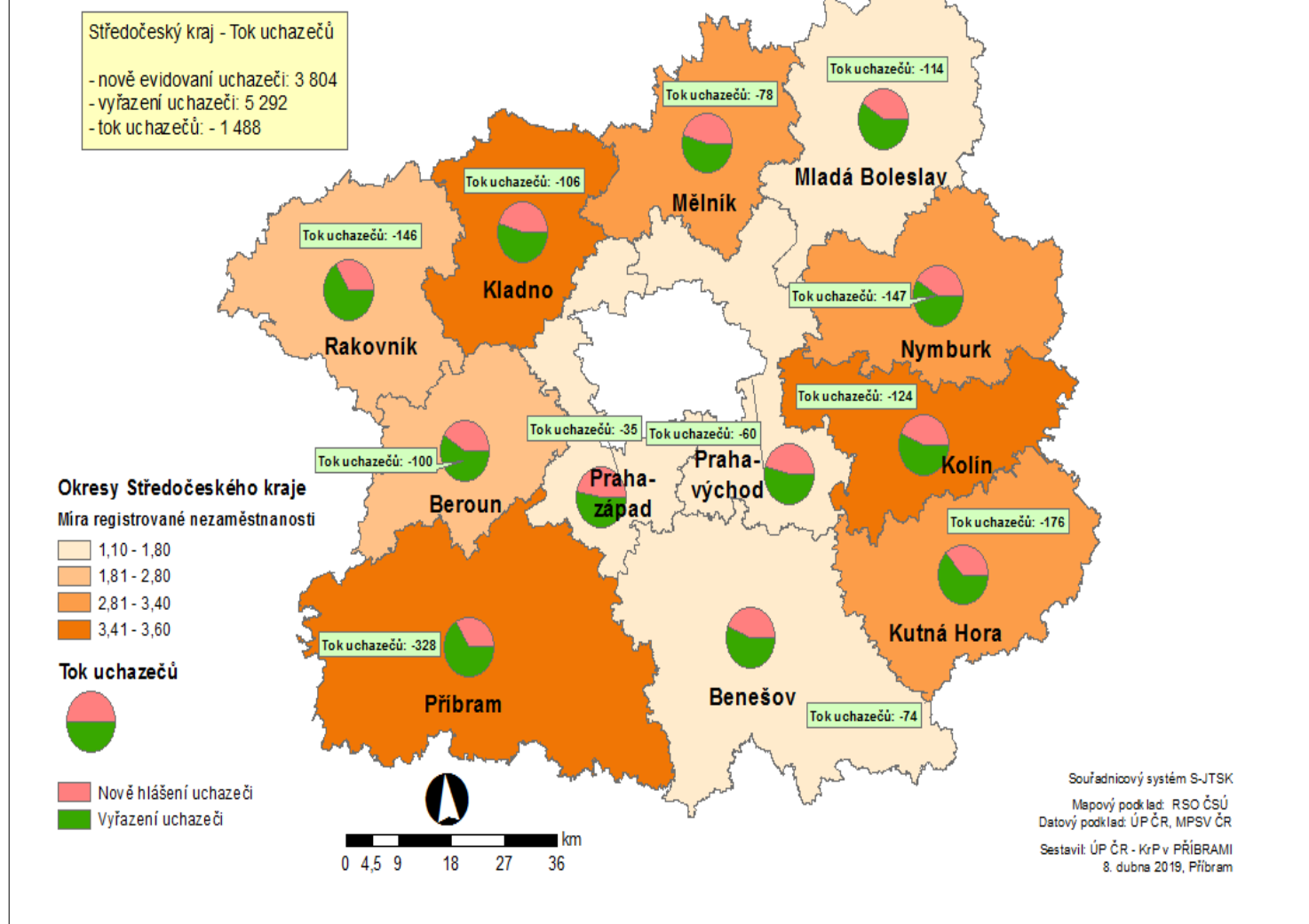
Okresy Středočeského kraje, stav k 31. březnu 2019

Volná pracovní místa ve Středočeském kraji k 31.3.2019 - celkem 56386 VPM, tj. nejvíce od roku 1990.



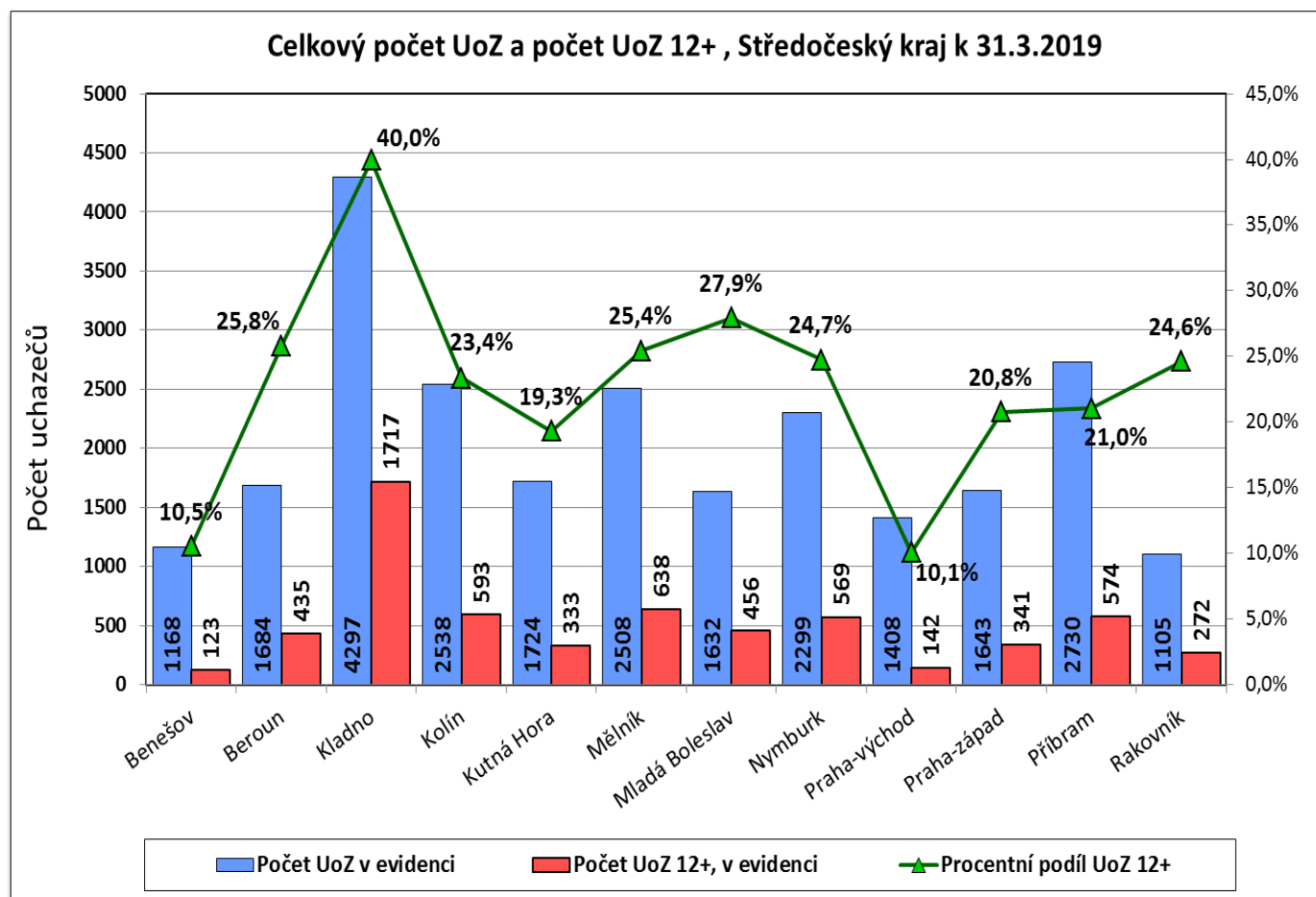
TOK UCHAZEČŮ [rozdíl mezi nově evidovanými a vyřazenými uchazeči]

v okresech Středočeského kraje, stav k 31. březnu 2019





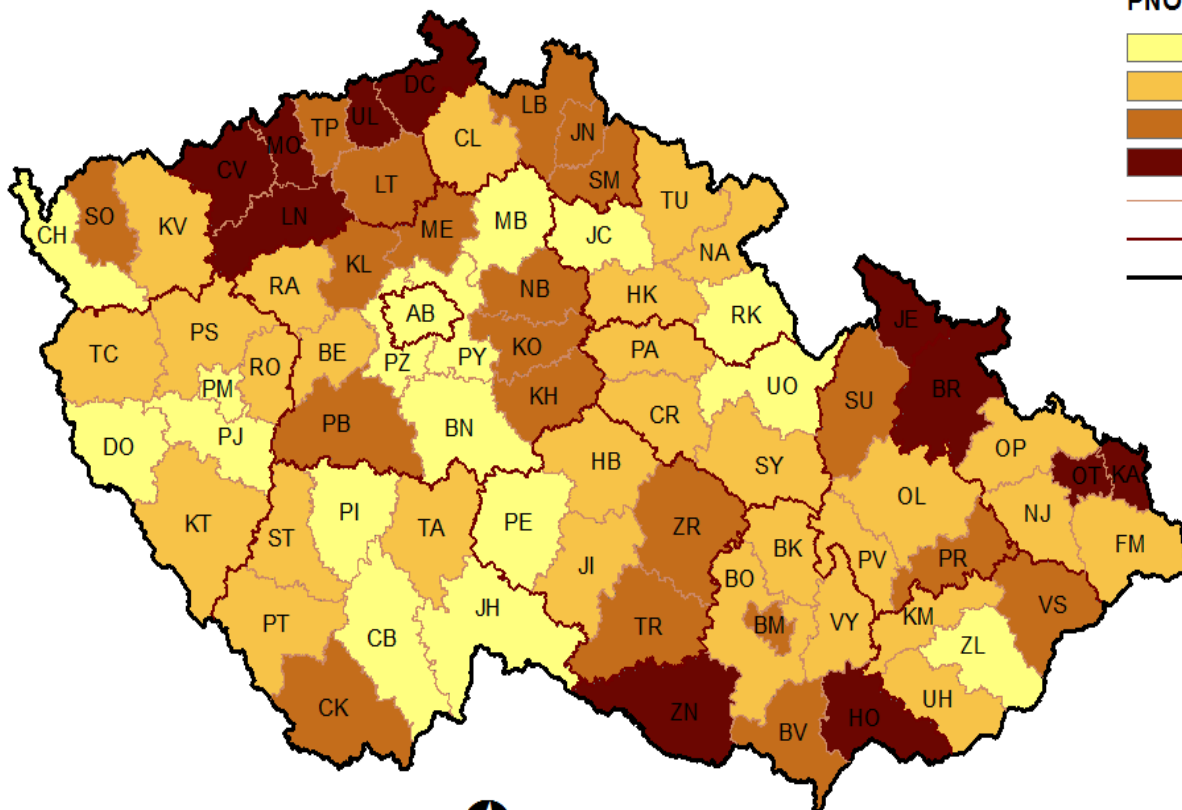
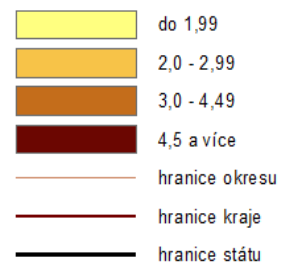
Porovnání počtu VPM s počtem UoZ, Míra VPM k 31.3.2019	Počet evidovaných UoZ	Počet dosažitelných UoZ	Počet evidovaných VPM	Procentní podíl VPM na UoZ (počet UoZ sl. G=100 %)	Počet UoZ na jedno VPM	Počet VPM na jednoho UoZ	Počet všech obyvatel v okrese (sl. M)	Počet - obyvatelstvo 15-64 let	Procentní podíl obyvatelstva 15-64 let (sl. M=100 %)	Míra VPM na obyvatelstvu 15-64 let v (%)	Podíl nezaměstnaných na obyvatelstvu 15-64 let v (%)
Benešov	1168	1025	2076	178	0,6	1,8	98498	61832	62,8	3,4	1,7
Beroun	1684	1498	3660	217	0,5	2,2	93444	59253	63,4	6,2	2,5
Kladno	4297	3792	3212	75	1,3	0,7	165032	105381	63,9	3,0	3,6
Kolín	2538	2261	2068	81	1,2	0,8	101272	63935	63,1	3,2	3,5
Kutná Hora	1724	1581	1679	97	1,0	1,0	75413	48151	63,8	3,5	3,3
Mělník	2508	2258	2889	115	0,9	1,2	108085	69226	64,0	4,2	3,3
Mladá Boleslav	1632	1518	7886	483	0,2	4,8	128769	83888	65,1	9,4	1,8
Nymburk	2299	2185	3520	153	0,7	1,5	99562	63457	63,7	5,5	3,4
Praha-východ	1408	1250	15510	1102	0,1	11,0	179811	113620	63,2	13,7	1,1
Praha-západ	1643	1410	10076	613	0,2	6,1	145188	91722	63,2	11,0	1,5
Příbram	2730	2579	2673	98	1,0	1,0	114724	73601	64,2	3,6	3,5
Rakovník	1105	976	1137	103	1,0	1,0	55504	35465	63,9	3,2	2,8
Středočeský kraj	24 736	22 333	56386	228	0,4	2,3	1365302	869531	63,7	6,5	2,6





PODÍL NEZAMĚSTNANÝCH OSOB (PNO) NA POČTU OBYVATEL v okresech České republiky k 31. 3. 2019

PNO v %



0 30 60 90 120 km

© Úřad práce ČR, GR
Datum zhotovení 8. 4. 2019
Zdroj dat: MPSV, ČSÚ