



Úřad práce ČR

Krajská pobočka Úřadu práce ČR
v Příbrami

Měsíční statistická zpráva
prosinec 2017

Zpracoval: Petr Šindelář, tel.: 950 156 486
<http://portal.mpsv.cz/upcr/kp/stc/statistiky>

Informace o nezaměstnanosti ve Středočeském kraji k 31.12.2017

V tomto měsíci celkový počet uchazečů o zaměstnání oproti minulému měsíci vzrostl o 4,9 % na 29 370, počet hlášených volných pracovních míst vzrostl o 2,4 % na 30 321 a podíl nezaměstnaných osob se zvýšil na hodnotu 3,2 %.

K 31.12.2017 evidoval Úřad práce ČR - Krajská pobočka v Příbrami celkem 29 370 uchazečů o zaměstnání. Jejich počet byl o 1 377 vyšší než na konci předchozího měsíce a ve srovnání se stejným obdobím minulého roku 2016 je nižší o 9 596 osob.

Z tohoto počtu bylo 27 545 dosažitelných uchazečů o zaměstnání ve věku 15-64 let. Bylo to o 1 453 více než na konci předchozího měsíce. Ve srovnání se stejným obdobím minulého roku byl jejich počet nižší o 9 848 dosažitelných uchazečů o zaměstnání.

V průběhu měsíce bylo nově zaevidováno 4 687 osob. Ve srovnání s minulým měsícem to bylo o 216 nově evidovaných uchazečů více a v porovnání se stejným obdobím předchozího roku o 1 023 nově evidovaných uchazečů méně. Z evidence během měsíce odešlo celkem 3 310 uchazečů (ukončená evidence, vyřazení uchazeči), bylo to o 1 865 uchazečů méně než v předchozím měsíci a o 945 uchazečů méně než ve stejném měsíci minulého roku. Do zaměstnání z nich v tomto měsíci nastoupilo 1 934 tj.: o 1 421 méně než v předchozím měsíci a o 473 méně než ve stejném měsíci minulého roku, z toho 299 uchazečů o zaměstnání bylo umístěno prostřednictvím ÚP ČR tj.: o 237 méně než v předchozím měsíci a o 70 méně než ve stejném období minulého roku. Dále bez umístění (vyřazení z jiných důvodů např. sankční vyřazení, odchod do důchodu, apod.) bylo vyřazeno 1 376 uchazečů.

Ve všech okresech Středočeského kraje (Stč. kraj přírůstek: +4,92 %) byl tento měsíc zaznamenán meziměsíční přírůstek nezaměstnaných, kdy největší meziměsíční přírůstek nezaměstnaných v evidenci +11,45 % zaznamenal okres Kutná Hora.

Ke konci tohoto měsíce bylo evidováno na ÚP ČR - Krajské pobočce v Příbrami 15 638 žen. Jejich podíl na celkovém počtu uchazečů činil 53,2 %. V evidenci bylo 4 365 osob se zdravotním postižením, což představovalo 14,9 % z celkového počtu nezaměstnaných.

Ke konci tohoto měsíce bylo evidováno 1 227 absolventů škol všech stupňů vzdělání a mladistvých, jejich počet klesl ve srovnání s předchozím měsícem o 79 osob a ve srovnání se stejným měsícem minulého roku byl nižší o 502 osob. Na celkové nezaměstnanosti se podíleli 4,2 %.

Podporu v nezaměstnanosti pobíralo 9 743 uchazečů o zaměstnání, tj. 33,2 % všech uchazečů vedených v evidenci.

Podíl nezaměstnaných osob na obyvatelstvu, tj. počet dosažitelných uchazečů o zaměstnání ve věku 15-64 let k obyvatelstvu stejného věku, k 31.12.2017 meziměsíčně vzrostl na 3,2 %. Podíl nezaměstnaných osob stejný nebo vyšší než republikový průměr vykazovalo 6 okresů, nejvyšší byl v okresech Kladno (4,6 %) a Příbram (4,4 %), nejnižší podíl nezaměstnaných byl zaznamenán v okresech Praha východ (1,3 %) a Praha západ (1,8 %). Podíl nezaměstnaných žen ve Středočeském kraji v tomto měsíci činil 3,4 % a podíl nezaměstnaných mužů v tomto měsíci činil 2,9 %.

Středočeský kraj evidoval k 31.12.2017 celkem 30 321 volných pracovních míst. Jejich počet byl o 732 vyšší než v předchozím měsíci a o 11 671 vyšší než ve stejném měsíci minulého roku. Na jedno volné pracovní místo připadalo v průměru 1,0 uchazeče, z toho nejvíce v okrese Kladno (3,0). Z celkového počtu nahlášených volných míst bylo 1 352 míst vhodných pro osoby se zdravotním postižením (OZP), na jedno volné pracovní místo připadalo 3,2 OZP. Volných pracovních míst pro absolventy a mladistvé bylo v tomto měsíci registrováno 7 409, na jedno volné místo připadalo 0,2 uchazečů této kategorie.

V rámci nástrojů aktivní politiky zaměstnanosti (mimo rekvalifikace) bylo od počátku roku 2017 k 31.12.2017 vytvořeno 3 271 nových pracovních míst a na vytvořená místa prostřednictvím příspěvků podpořeno - umístěno celkem 3 167 uchazečů o zaměstnání.

Dále v rámci nástroje rekvalifikace bylo do rekvalifikačních kurzů v průběhu roku 2017 zařazeno (podpořeno) celkem 1 899 osob (uchazeči o zaměstnání a zájemci). V rámci CHPM vymezení bylo od počátku roku 2017 vymezeno celkem 514 míst jako chráněná pracovní místa pro OZP. Nejčastějšími obory činností, které byly v tomto měsíci podpořeny prostřednictvím SÚPM-SVČ, byly obory spojené se službami pro obyvatelstvo.

Informace o vývoji nezaměstnanosti v ČR v elektronické formě jsou zveřejněny na internetové adrese: <http://portal.mpsv.cz/sz/stat>.

1. Základní charakteristika vývoje nezaměstnanosti a volných pracovních míst ve Středočeském kraji

Tabulka č. 1 - Vývoj nezaměstnanosti

ukazatel (celkový počet)		stav k		
		Před rokem	Minulý měsíc	Aktuální měsíc
evidovaní uchazeči o zaměstnání		38966	27993	29 370
- z toho	ženy	20 652	15 363	15 638
	absolventi a mladiství	1729	1306	1 227
	uchazeči se zdravotním postižením	5151	4275	4 365
uchazeči s nárokem na PvN		11681	8828	9 743
podíl nezaměstnaných osob v % ¹⁾		4,3	3,0	3,2
volná pracovní místa		18650	29589	30 321
počet uchazečů na 1 volné pracovní místo		2,1	0,9	1,0

1) od ledna 2013 nový ukazatel registrované nezaměstnanosti

Tabulka č. 2 - Tok nezaměstnanosti

ukazatel (celkový počet)	stav k		
	Před rokem	Minulý měsíc	Aktuální měsíc
nově evidovaní uchazeči o zaměstnání - ve sled. měsíci	5710	4 471	4 687
uchazeči s ukonč. evidencí a vyřazení - ve sled. měsíci	4255	5 175	3 310
- z toho umístění celkem	2407	3 355	1 934
- z toho umístění úřadem práce	369	536	299

Tabulka č. 3 - Nezaměstnanost v okresech Středočeského kraje k 31.12.2017

Okres	Počet nezaměstnaných		Volná pracovní místa	Počet uchazečů na 1 VPM	Podíl nezaměstnaných osob [%]
	Celkem	z toho ženy			
Benešov	1331	674	1283	1,0	2,0
Beroun	1896	996	3085	0,6	3,0
Kladno	4984	2667	1651	3,0	4,6
Kolín	3033	1638	2032	1,5	4,3
Kutná Hora	2054	1090	1183	1,7	4,2
Mělník	3182	1789	1748	1,8	4,0
Mladá Boleslav	1924	1080	4446	0,4	2,2
Nymburk	2655	1373	2416	1,1	4,2
Praha Východ	1712	935	7133	0,2	1,3
Praha Západ	1923	1017	2861	0,7	1,8
Příbram	3340	1595	1755	1,9	4,4
Rakovník	1336	784	728	1,8	3,5
Středočeský kraj	29370	15638	30321	1,0	3,2
Česká republika	280620	140880	216629	1,3	3,8

2. Nástroje aktivní politiky zaměstnanosti ve Středočeském kraji

Tabulka č. 4 – Osoby podpořené v rámci APZ a rekvalifikace uchazečů a zájemců o zaměstnání

Osoby podpořené v rámci APZ a rekvalifikace uchazečů a zájemců o zaměstnání				
ukazatel (celkový počet)	Stav k		Celkem od počátku roku do	
	31.12.2016	31.12.2017	31.12.2016	31.12.2017
osoby podpořené v rámci APZ				
veřejně prospěšné práce (VPP)	191	483	556	1176
veřejně prospěšné práce (VPP) - ESF ¹⁾	540	314	1370	536
společensky účelná prac. místa (SÚPM)	69	194	475	523
společensky účelná prac. místa (SÚPM) - ESF ¹⁾	492	420	1810	744
SÚPM - samostatně výděleč. činnost (SVČ)	177	143	183	111
SÚPM - samostatně výděleč. činnost (SVČ) - ESF ¹⁾	0	0	0	0
chrán. prac. místa - zřízená	29	20	25	1
chrán. prac. místa - SVČ osob se ZP	1	1	0	0
ostatní nástroje APZ	3	48	3	76
rekvalifikace uchazečů a zájemců o zaměstnání				
uchazeči a zájemci zařazení do rekvalifikací	5	1	513	227
uchazeči a zájemci zařazení do rekvalifikací - ESF ¹⁾	20	6	1004	983
uchazeči a zájemci, kteří zahájili zvolenou rekvalifikaci	40	38	372	238
uchazeči a zájemci, kteří zahájili zvolenou rekvalifikaci - ESF ¹⁾	16	35	397	451
Osoby podpořené v rámci APZ celkem	1583	1703	6708	5066

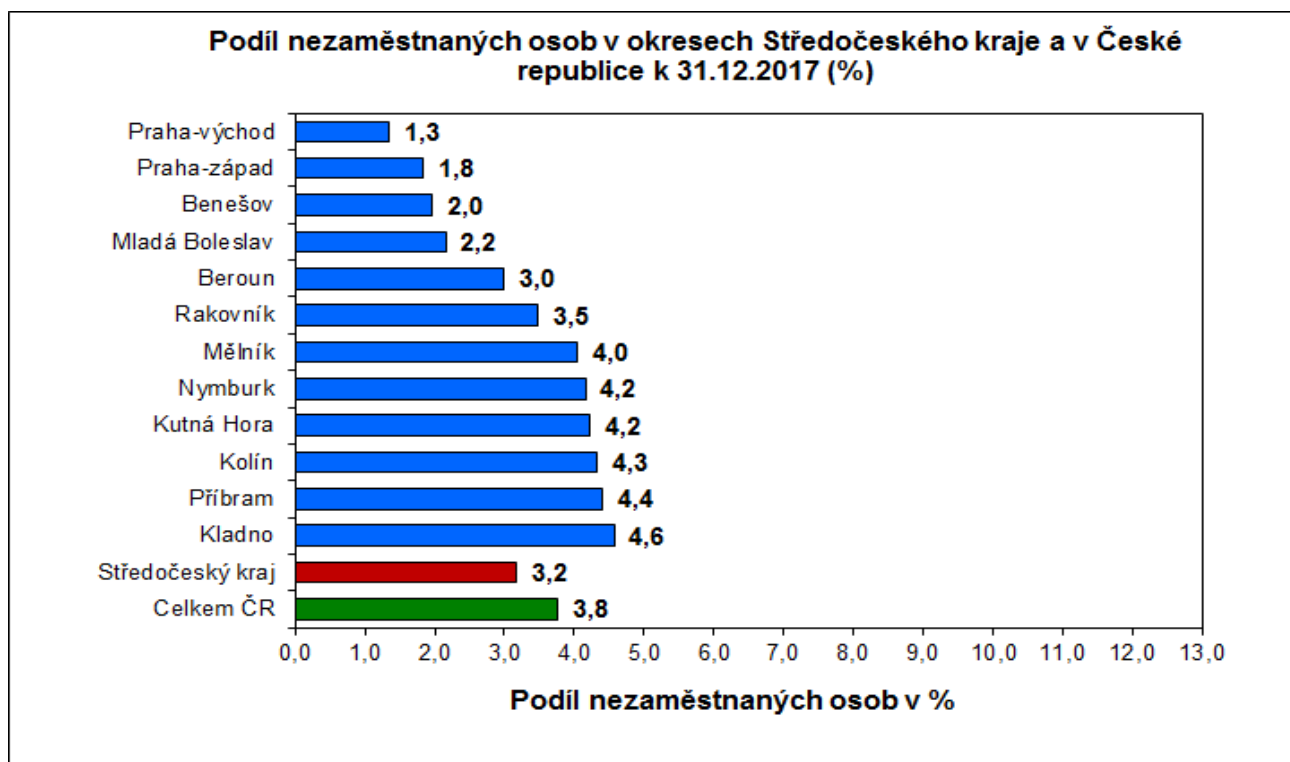
1) financováno převážně z Evropského sociálního fondu

Podrobnější statistické údaje o nástrojích APZ naleznete na stránkách Integrovaného portálu MPSV, v měsíčních statistikách nezaměstnanosti <http://portal.mpsv.cz/sz/stat/nz/mes>

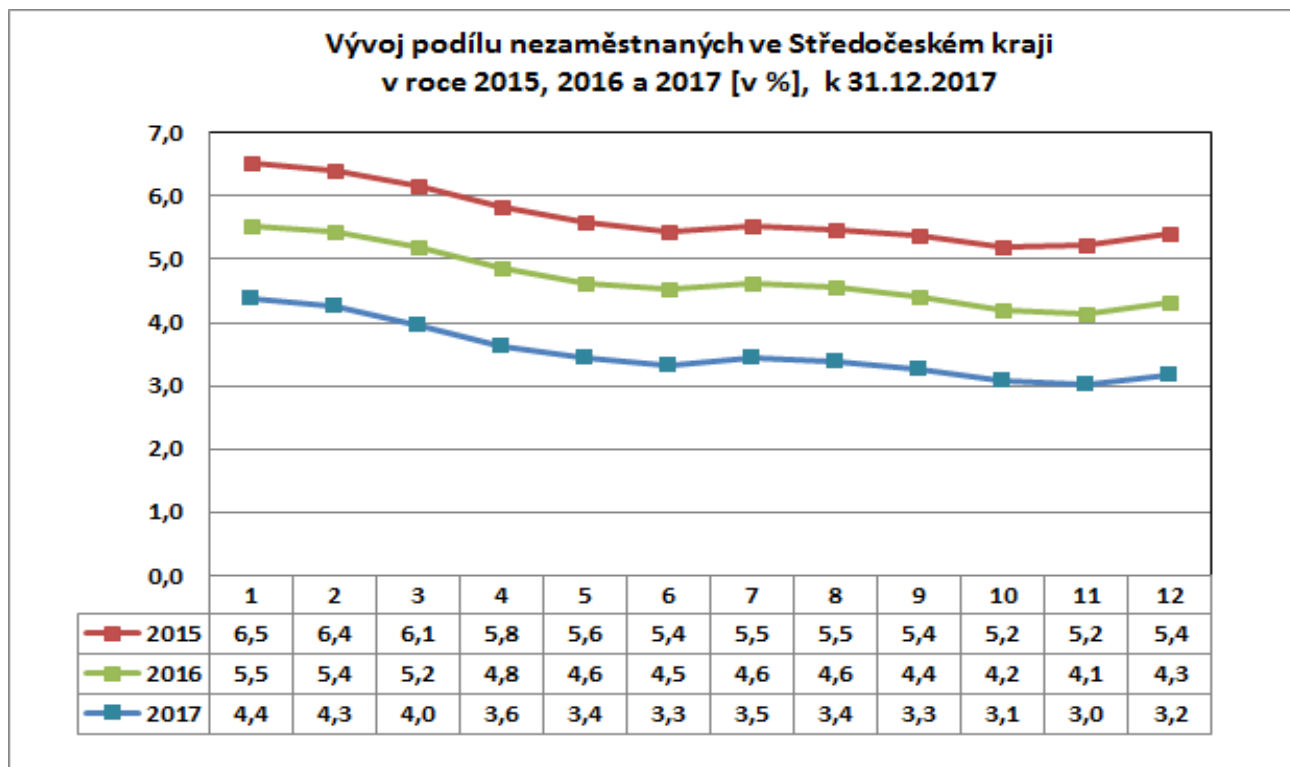
3. MAPY „ ArcView“ - Podíl nezaměstnaných v okrese kraje, apod. (viz přílohy)

4. GRAFY

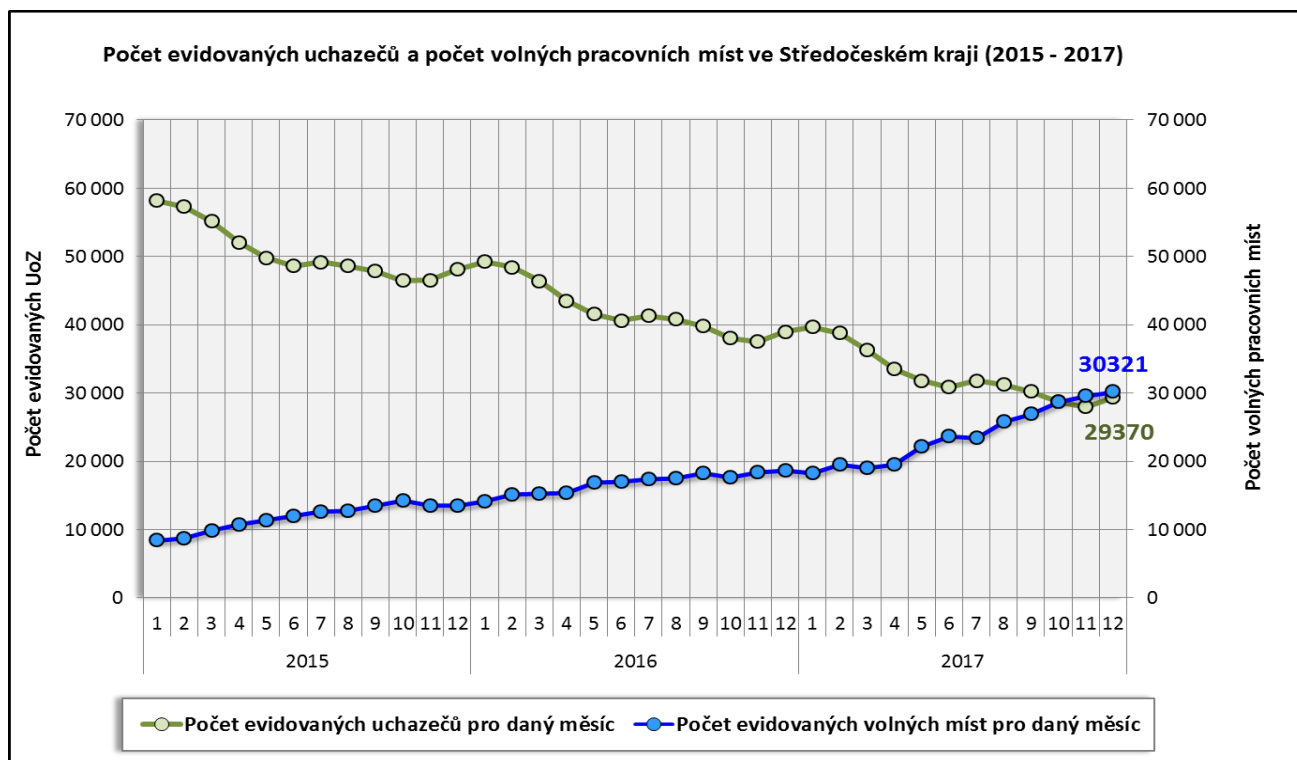
Podíl nezaměstnaných osob v okresech Středočeského kraje a v ČR k 31.12.2017



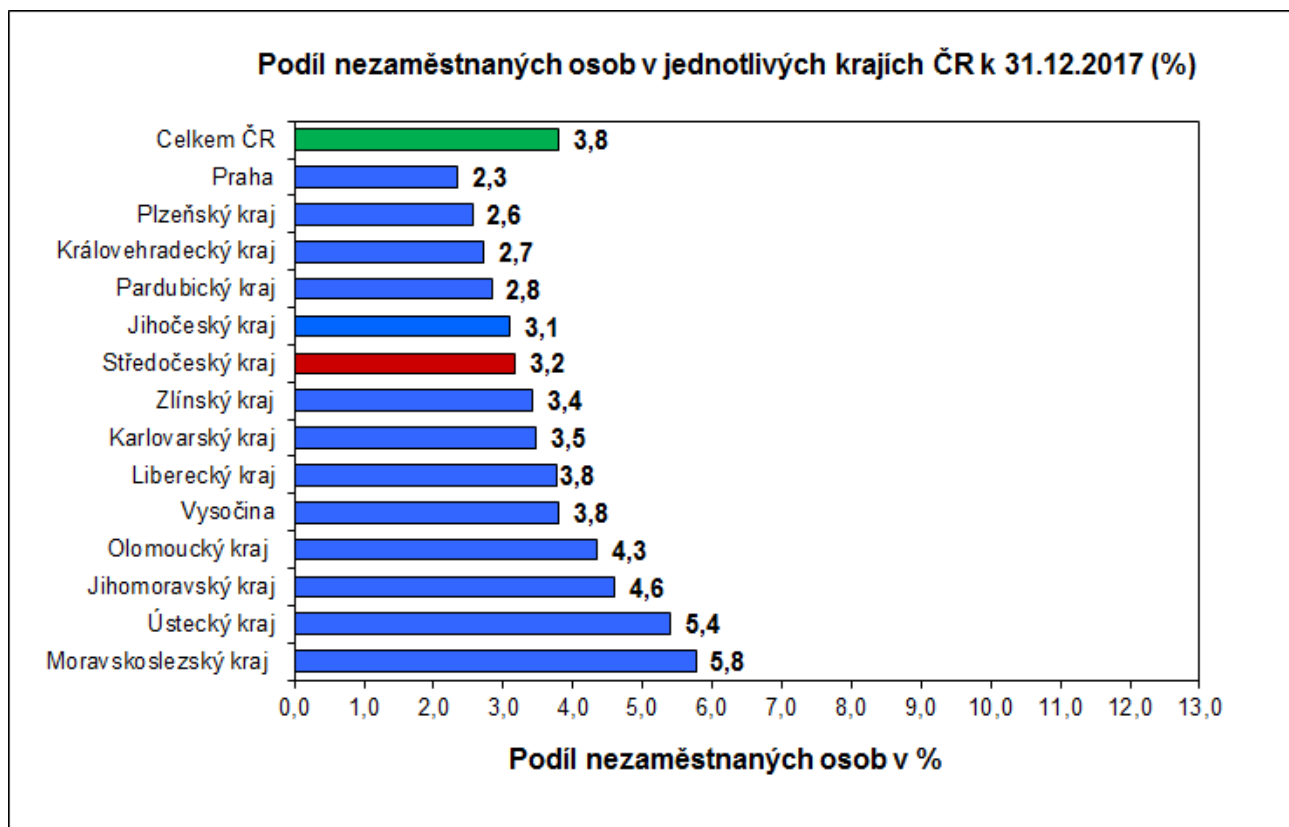
Vývoj podílu nezaměstnaných ve Středočeském kraji v letech 2015 - 2017



Vývoj počtu uchazečů a VPM ve Středočeském kraji v letech 2015 - 2017



Podíl nezaměstnaných osob v jednotlivých krajích ČR k 31.12.2017 v (%)



5. Setřídění okresů k 31.12.2017

	PNO v %		meziměs. přírůst./ úbytek nezam. v %		počet uchazečů na 1 VPM	
1	Karviná	8,1	Prachatice	29,0	Karviná	8,4
2	Most	7,3	Jindřichův Hradec	28,9	Jeseník	6,2
3	Jeseník	7,2	Jeseník	24,7	Ústí nad Labem	5,7
4	Bruntál	7,0	Chrudim	23,0	Znojmo	5,5
5	Ostrava-město	6,9	Svitavy	20,9	Most	5,0
6	Znojmo	6,7	Pelhřimov	20,7	Hodonín	4,8
7	Hodonín	6,2	Klatovy	17,6	Bruntál	4,3
8	Chomutov	5,9	Písek	17,0	Opava	3,9
9	Ústí nad Labem	5,9	Třebíč	16,3	Děčín	3,9
10	Děčín	5,5	Havlíčkův Brod	16,2	Žďár nad Sázavou	3,5
11	Přerov	5,4	Břeclav	15,8	Sokolov	3,5
12	Louny	5,2	Jihlava	15,1	Kladno	3,0
13	Brno-město	5,0	Tachov	14,7	Přerov	3,0
14	Sokolov	4,9	Znojmo	14,3	Ostrava-město	3,0
15	Třebíč	4,9	Tábor	12,8	Kroměříž	2,9
16	Český Krumlov	4,8	Domažlice	12,5	Frýdek-Místek	2,7
17	Kladno	4,6	Bruntál	12,4	Třebíč	2,5
18	Šumperk	4,5	Hodonín	12,3	Břeclav	2,5
19	Žďár nad Sázavou	4,5	Český Krumlov	12,2	Chomutov	2,5
20	Příbram	4,4	Žďár nad Sázavou	12,1	Jablonec nad Nisou	2,4
21	Kolín	4,3	Kutná Hora	11,4	Blansko	2,3
22	Břeclav	4,3	Ústí nad Orlicí	11,3	Litoměřice	2,3
23	Liberec	4,3	Uherské Hradiště	11,2	Šumperk	2,3
24	Kutná Hora	4,2	Nový Jičín	11,0	Louny	2,1
25	Nymburk	4,2	Strakonice	10,9	Brno-město	2,1
26	Tábor	4,2	Opava	10,9	Příbram	1,9
27	Semily	4,1	Náchod	10,6	Rakovník	1,8
28	Vsetín	4,1	Šumperk	10,3	Vsetín	1,8
29	Kroměříž	4,1	Příbram	10,3	Olomouc	1,8
30	Opava	4,1	Kroměříž	9,8	Mělník	1,8
31	Litoměřice	4,0	Jičín	9,6	Kutná Hora	1,7
32	Mělník	4,0	Cheb	9,6	Teplice	1,7
33	Teplice	4,0	Rychnov nad Kněžnou	9,5	Česká Lípa	1,7
34	Olomouc	3,9	Vsetín	9,2	Nový Jičín	1,6
35	Svitavy	3,8	Kolín	9,1	Tábor	1,6
36	Frýdek-Místek	3,8	Plzeň-jih	8,9	Prostějov	1,6
37	Jablonec nad Nisou	3,6	Plzeň-sever	8,8	Vyškov	1,6
38	Tachov	3,6	Blansko	8,3	Náchod	1,5
39	Nový Jičín	3,5	Rakovník	8,0	Svitavy	1,5
40	Jihlava	3,5	Olomouc	7,7	Zlín	1,5
41	Rakovník	3,5	Frýdek-Místek	7,6	Kolín	1,5
42	Karlovy Vary	3,4	Přerov	7,2	Strakonice	1,5
43	Náchod	3,4	Semily	7,1	Jihlava	1,5
44	Brno-venkov	3,3	Česká Lípa	6,9	Trutnov	1,5
45	Blansko	3,2	Litoměřice	6,8	Havlíčkův Brod	1,5
46	Havlíčkův Brod	3,2	Zlín	6,8	Uherské Hradiště	1,4
47	Uherské Hradiště	3,2	Rokycany	6,7	Jindřichův Hradec	1,4
48	Strakonice	3,1	České Budějovice	6,6	Hradec Králové	1,3
49	Hradec Králové	3,1	Pardubice	6,6	Semily	1,3
50	Prachatice	3,0	Hradec Králové	6,1	Nymburk	1,1
51	Trutnov	3,0	Vyškov	5,6	Liberec	1,1
52	Beroun	3,0	Nymburk	5,1	Benešov	1,0
53	Chrudim	3,0	Benešov	4,8	Brno-venkov	1,0
54	Česká Lípa	2,8	Brno-venkov	4,1	Chrudim	1,0
55	Plzeň-sever	2,8	Trutnov	3,7	České Budějovice	1,0
56	Vyškov	2,8	Trutnov	3,7	Klatovy	0,9
57	Prostějov	2,8	Prostějov	3,6	Jičín	0,9
58	Rokycany	2,8	Louny	3,4	Karlovy Vary	0,9
59	Zlín	2,7	Karlovy Vary	2,9	Písek	0,8
60	Klatovy	2,7	Plzeň-město	2,8	Český Krumlov	0,7
61	Pardubice	2,5	Beroun	2,8	Prachatice	0,7
62	České Budějovice	2,5	Jablonec nad Nisou	2,5	Plzeň-sever	0,7
63	Písek	2,5	Kladno	2,3	Praha-západ	0,7
64	Jindřichův Hradec	2,5	Praha-východ	2,0	Cheb	0,6
65	Praha	2,3	Mladá Boleslav	1,9	Beroun	0,6
66	Ústí nad Orlicí	2,3	Mělník	1,7	Pelhřimov	0,6
67	Domažlice	2,3	Praha-západ	1,5	Ústí nad Orlicí	0,6
68	Pelhřimov	2,2	Chomutov	1,3	Domažlice	0,5
69	Plzeň-město	2,2	Sokolov	0,9	Praha	0,5
70	Plzeň-jih	2,2	Liberec	0,6	Rychnov nad Kněžnou	0,5
71	Cheb	2,2	Ostrava-město	0,0	Plzeň-město	0,5
72	Mladá Boleslav	2,2	Teplice	-0,2	Tachov	0,5
73	Jičín	2,1	Brno-město	-0,2	Mladá Boleslav	0,4
74	Benešov	2,0	Ústí nad Labem	-0,2	Rokycany	0,4
75	Praha-západ	1,8	Karviná	-0,6	Plzeň-jih	0,3
76	Rychnov nad Kněžnou	1,4	Most	-1,0	Pardubice	0,3
77	Praha-východ	1,3	Praha	-1,8	Praha-východ	0,2
	Celkem ČR	3,8	Celkem ČR	5,7	Celkem ČR	1,3

6. Mapování predikce trendů zaměstnanosti a potřeb zaměstnavatelů

PREDIKCE VÝVOJE ZAMĚSTNANOSTI

➤ Krátkodobá predikce vývoje zaměstnanosti

Na základě poznatků z vývoje zaměstnanosti z roku 2016 a 2017, sběru dat provedeného monitoringem u největších zaměstnavatelů a ze současného stavu na trhu práce lze v průběhu měsíců leden a únor 2017 předpokládat narůst registrované nezaměstnanosti.

Předpokládáme, že podíl nezaměstnaných na obyvatelstvu se bude pohybovat kolem 3,3 % až 3,4 %, bereme-li v potaz současnou deklarovanou výši počtu obyvatel ve věku od 15-64 let ve Středočeském kraji.

➤ Hromadné propouštění

Záměr k hromadnému propuštění za toto sledované období, tj.: počet přijatých oznámení o záměru hromadného propuštění ve Středočeském kraji v souladu s § 62 odst. 4 zákona č. 262/2006 Sb., Zákoník práce, ve znění pozdějších předpisů, **nahlásil ve sledovaném měsíci jeden podnikatelský subjekt.**

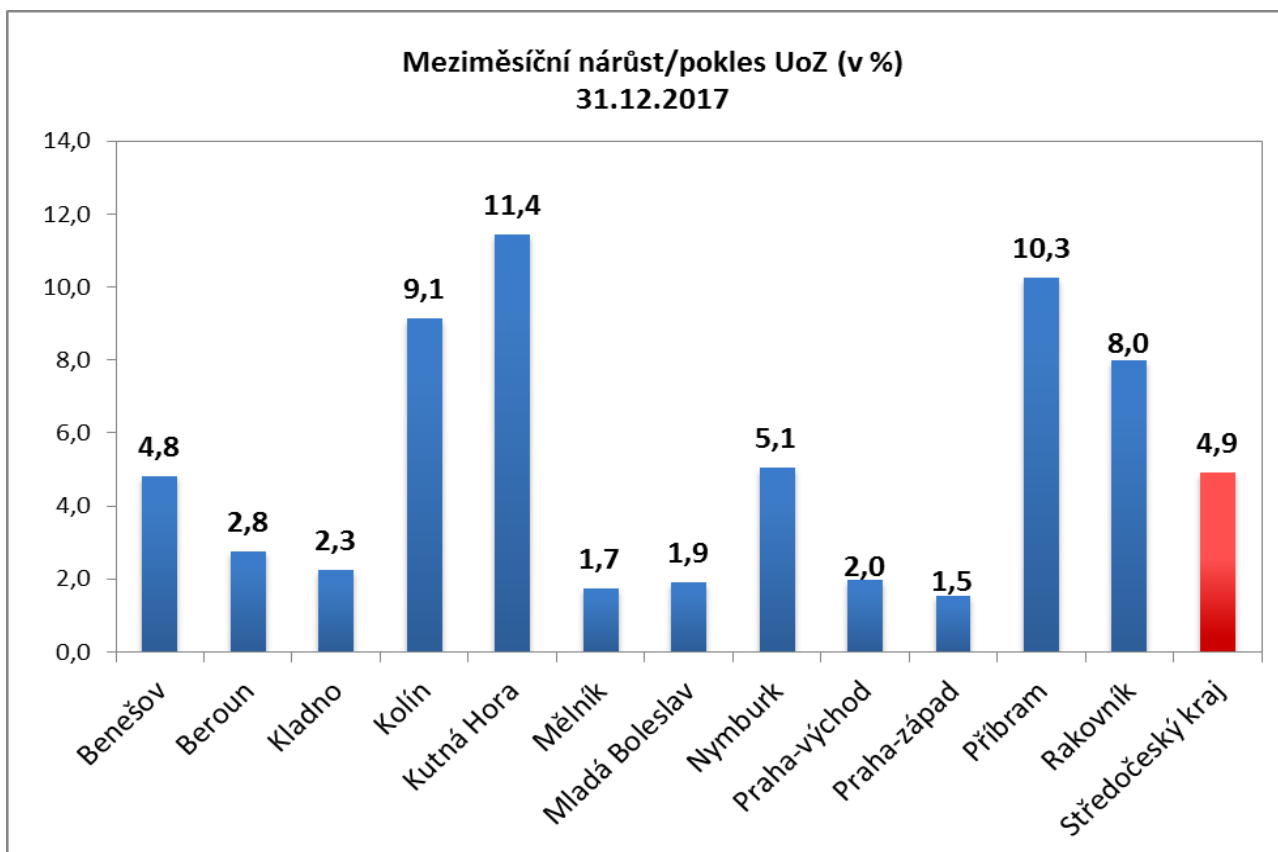
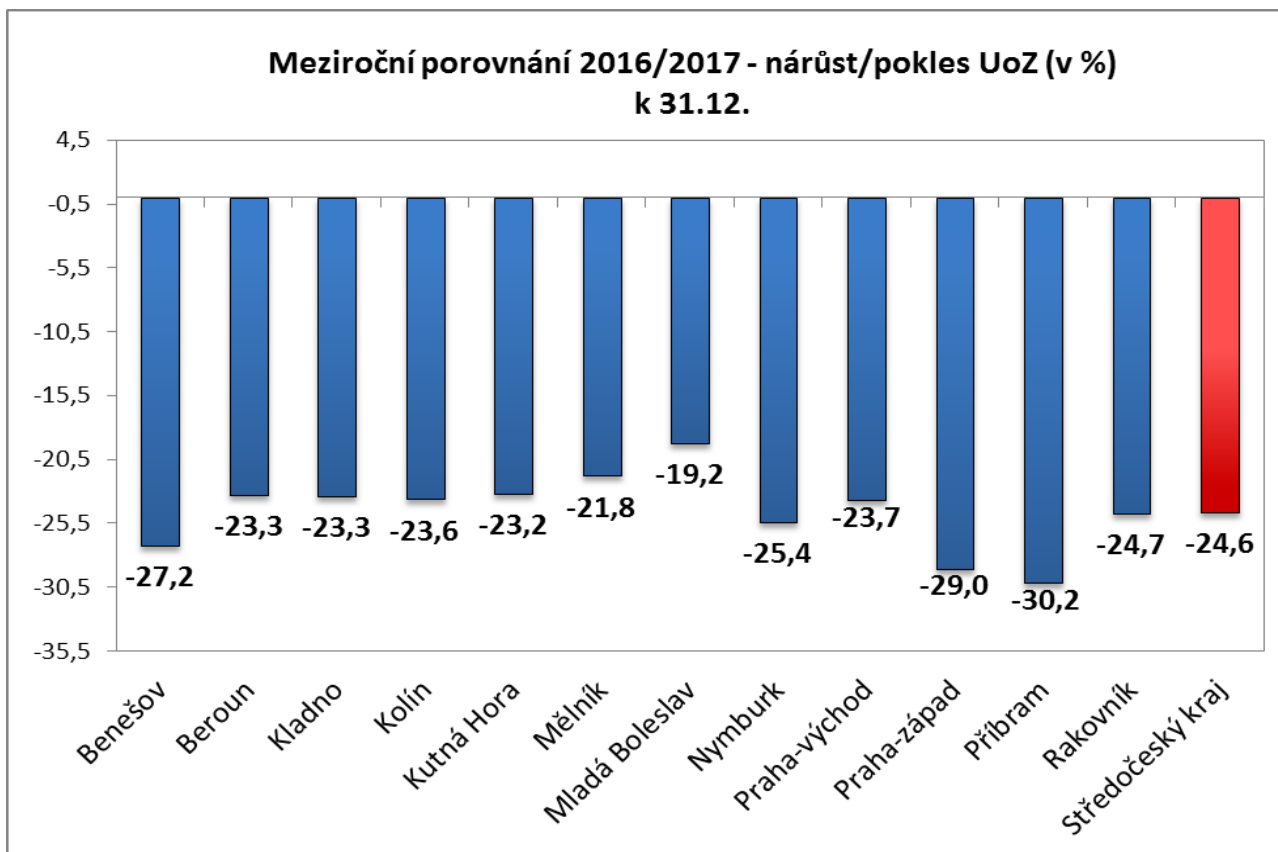
7. PŘÍLOHY k měsíční statistické zprávě

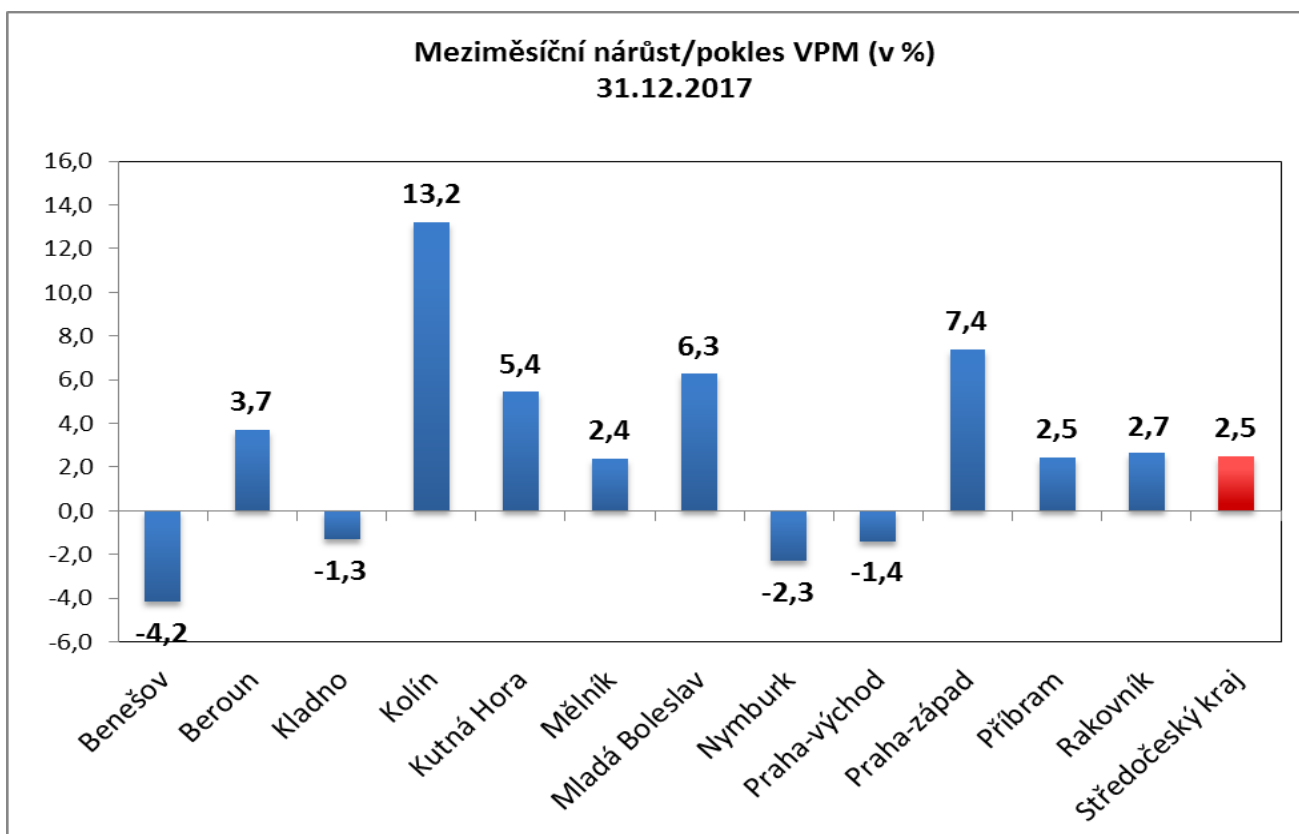
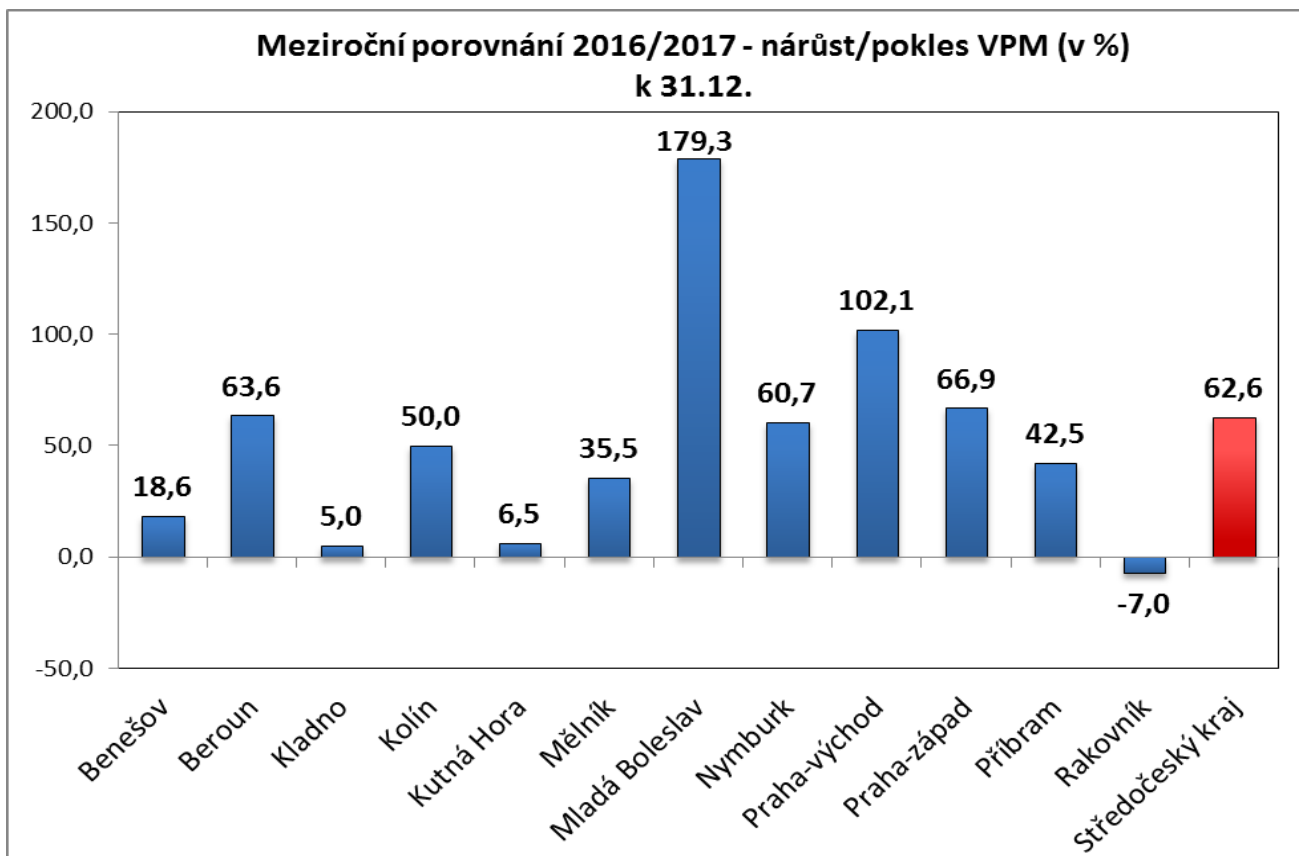
Středočeský kraj**Vývoj počtu uchazečů, meziměsíční a meziroční rozdíl**

Rok	Měsíc	Počet evidovaných uchazečů pro daný měsíc	Meziroční rozdíl	Meziroční rozdíl (%)	Meziměsíční rozdíl	Meziměsíční rozdíl (%)	Rozdíl počtu uchazečů mezi daným měsícem a před třemi měsíci	Rozdíl počtu uchazečů mezi daným měsícem a před třemi měsíci (%)
2014	1	64 993	6 746	11,58%	3 312	5,37%	6 626	11,35%
	2	65 119	5 984	10,12%	126	0,19%	6 207	10,54%
	3	63 264	4 520	7,69%	-1 855	-2,85%	1 583	2,57%
	4	60 198	3 036	5,31%	-3 066	-4,85%	-4 795	-7,38%
	5	57 942	1 967	3,51%	-2 256	-3,75%	-7 177	-11,02%
	6	56 699	1 300	2,35%	-1 243	-2,15%	-6 565	-10,38%
	7	57 536	346	0,61%	837	1,48%	-2 662	-4,42%
	8	57 137	-240	-0,42%	-399	-0,69%	-805	-1,39%
	9	56 629	-1 653	-2,84%	-508	-0,89%	-70	-0,12%
	10	55 385	-2 982	-5,11%	-1 244	-2,20%	-2 151	-3,74%
	11	54 840	-4 072	-6,91%	-545	-0,98%	-2 297	-4,02%
	12	56 674	-5 007	-8,12%	1 834	3,34%	45	0,08%
2015	1	58 214	-6 779	-10,43%	1 540	2,72%	2 829	5,11%
	2	57 329	-7 790	-11,96%	-885	-1,52%	2 489	4,54%
	3	55 149	-8 115	-12,83%	-2 180	-3,80%	-1 525	-2,69%
	4	52 100	-8 098	-13,45%	-3 049	-5,53%	-6 114	-10,50%
	5	49 826	-8 116	-14,01%	-2 274	-4,36%	-7 503	-13,09%
	6	48 614	-8 085	-14,26%	-1 212	-2,43%	-6 535	-11,85%
	7	49 184	-8 352	-14,52%	570	1,17%	-2 916	-5,60%
	8	48 594	-8 543	-14,95%	-590	-1,20%	-1 232	-2,47%
	9	47 854	-8 775	-15,50%	-740	-1,52%	-760	-1,56%
	10	46 484	-8 901	-16,07%	-1 370	-2,86%	-2 700	-5,49%
	11	46 555	-8 285	-15,11%	71	0,15%	-2 039	-4,20%
	12	48 102	-8 572	-15,13%	1 547	3,32%	248	0,52%
2016	1	49 219	-8 995	-15,45%	1 117	2,32%	2 735	5,88%
	2	48 427	-8 902	-15,53%	-792	-1,61%	1 872	4,02%
	3	46 417	-8 732	-15,83%	-2 010	-4,15%	-1 685	-3,50%
	4	43 528	-8 572	-16,45%	-2 889	-6,22%	-5 691	-11,56%
	5	41 564	-8 262	-16,58%	-1 964	-4,51%	-6 863	-14,17%
	6	40 638	-7 976	-16,41%	-926	-2,23%	-5 779	-12,45%
	7	41 295	-7 889	-16,04%	657	1,62%	-2 233	-5,13%
	8	40 834	-7 760	-15,97%	-461	-1,12%	-730	-1,76%
	9	39 811	-8 043	-16,81%	-1 023	-2,51%	-827	-2,04%
	10	38 062	-8 422	-18,12%	-1 749	-4,39%	-3 233	-7,83%
	11	37 511	-9 044	-19,43%	-551	-1,45%	-3 323	-8,14%
	12	38 966	-9 136	-18,99%	1 455	3,88%	-845	-2,12%
2017	1	39 670	-9 549	-19,40%	704	1,81%	1 608	4,22%
	2	38 810	-9 617	-19,86%	-860	-2,17%	1 299	3,46%
	3	36 274	-10 143	-21,85%	-2 536	-6,53%	-2 692	-6,91%
	4	33 522	-10 006	-22,99%	-2 752	-7,59%	-6 148	-15,50%
	5	31 835	-9 729	-23,41%	-1 687	-5,03%	-6 975	-17,97%
	6	30 861	-9 777	-24,06%	-974	-3,06%	-5 413	-14,92%
	7	31 819	-9 476	-22,95%	958	3,10%	-1 703	-5,08%
	8	31 254	-9 580	-23,46%	-565	-1,78%	-581	-1,83%
	9	30 255	-9 556	-24,00%	-999	-3,20%	-606	-1,96%
	10	28 697	-9 365	-24,60%	-1 558	-5,15%	-3 122	-9,81%
	11	27 993	-9 518	-25,37%	-704	-2,45%	-3 261	-10,43%
	12	29 370	-9 596	-24,63%	1 377	4,92%	-885	-2,93%

Středočeský kraj**Vývoj počtu volných míst, meziměsíční a meziroční rozdíl**

Rok	Měsíc	Počet evidovaných volných míst pro daný měsíc	Meziroční rozdíl	Meziroční rozdíl (%)	Meziměsíční rozdíl	Meziměsíční rozdíl (%)	Rozdíl počtu volných míst mezi daným měsícem a před třemi měsíci	Rozdíl počtu volných míst mezi daným měsícem a před třemi měsíci (%)
2014	1	4 068	-201	-4,71%	28	0,69%	180	4,63%
	2	4 463	-326	-6,81%	395	9,71%	237	5,61%
	3	5 103	548	12,03%	640	14,34%	1 063	26,31%
	4	5 842	1 403	31,61%	739	14,48%	1 774	43,61%
	5	6 573	1 689	34,58%	731	12,51%	2 110	47,28%
	6	7 098	1 743	32,55%	525	7,99%	1 995	39,09%
	7	6 494	1 620	33,24%	-604	-8,51%	652	11,16%
	8	6 997	2 395	52,04%	503	7,75%	424	6,45%
	9	7 225	2 804	63,42%	228	3,26%	127	1,79%
	10	7 520	3 632	93,42%	295	4,08%	1 026	15,80%
	11	7 664	3 438	81,35%	144	1,91%	667	9,53%
	12	8 215	4 175	103,34%	551	7,19%	990	13,70%
2015	1	8 453	4 385	107,79%	238	2,90%	933	12,41%
	2	8 756	4 293	96,19%	303	3,58%	1 092	14,25%
	3	9 858	4 755	93,18%	1 102	12,59%	1 643	20,00%
	4	10 768	4 926	84,32%	910	9,23%	2 315	27,39%
	5	11 384	4 811	73,19%	616	5,72%	2 628	30,01%
	6	12 028	4 930	69,46%	644	5,66%	2 170	22,01%
	7	12 656	6 162	94,89%	628	5,22%	1 888	17,53%
	8	12 732	5 735	81,96%	76	0,60%	1 348	11,84%
	9	13 550	6 325	87,54%	818	6,42%	1 522	12,65%
	10	14 222	6 702	89,12%	672	4,96%	1 566	12,37%
	11	13 497	5 833	76,11%	-725	-5,10%	765	6,01%
	12	13 551	5 336	64,95%	54	0,40%	1	0,01%
2016	1	14 113	5 660	66,96%	562	4,15%	-109	-0,77%
	2	15 151	6 395	73,04%	1 038	7,35%	1 654	12,25%
	3	15 321	5 463	55,42%	170	1,12%	1 770	13,06%
	4	15 360	4 592	42,64%	39	0,25%	1 247	8,84%
	5	16 972	5 588	49,09%	1 612	10,49%	1 821	12,02%
	6	17 024	4 996	41,54%	52	0,31%	1 703	11,12%
	7	17 396	4 740	37,45%	372	2,19%	2 036	13,26%
	8	17 567	4 835	37,98%	171	0,98%	595	3,51%
	9	18 264	4 714	34,79%	697	3,97%	1 240	7,28%
	10	17 668	3 446	24,23%	-596	-3,26%	272	1,56%
	11	18 376	4 879	36,15%	708	4,01%	809	4,61%
	12	18 650	5 099	37,63%	274	1,49%	386	2,11%
2017	1	18 271	4 158	29,46%	-379	-2,03%	603	3,41%
	2	19 574	4 423	29,19%	1 303	7,13%	1 198	6,52%
	3	19 098	3 777	24,65%	-476	-2,43%	448	2,40%
	4	19 618	4 258	27,72%	520	2,72%	1 347	7,37%
	5	22 238	5 266	31,03%	2 620	13,36%	2 664	13,61%
	6	23 673	6 649	39,06%	1 435	6,45%	4 575	23,96%
	7	23 480	6 084	34,97%	-193	-0,82%	3 862	19,69%
	8	25 810	8 243	46,92%	2 330	9,92%	3 572	16,06%
	9	27 007	8 743	47,87%	1 197	4,64%	3 334	14,08%
	10	28 702	11 034	62,45%	1 695	6,28%	5 222	22,24%
	11	29 589	11 213	61,02%	887	3,09%	3 779	14,64%
	12	30 321	11 671	62,58%	732	2,47%	3 314	12,27%

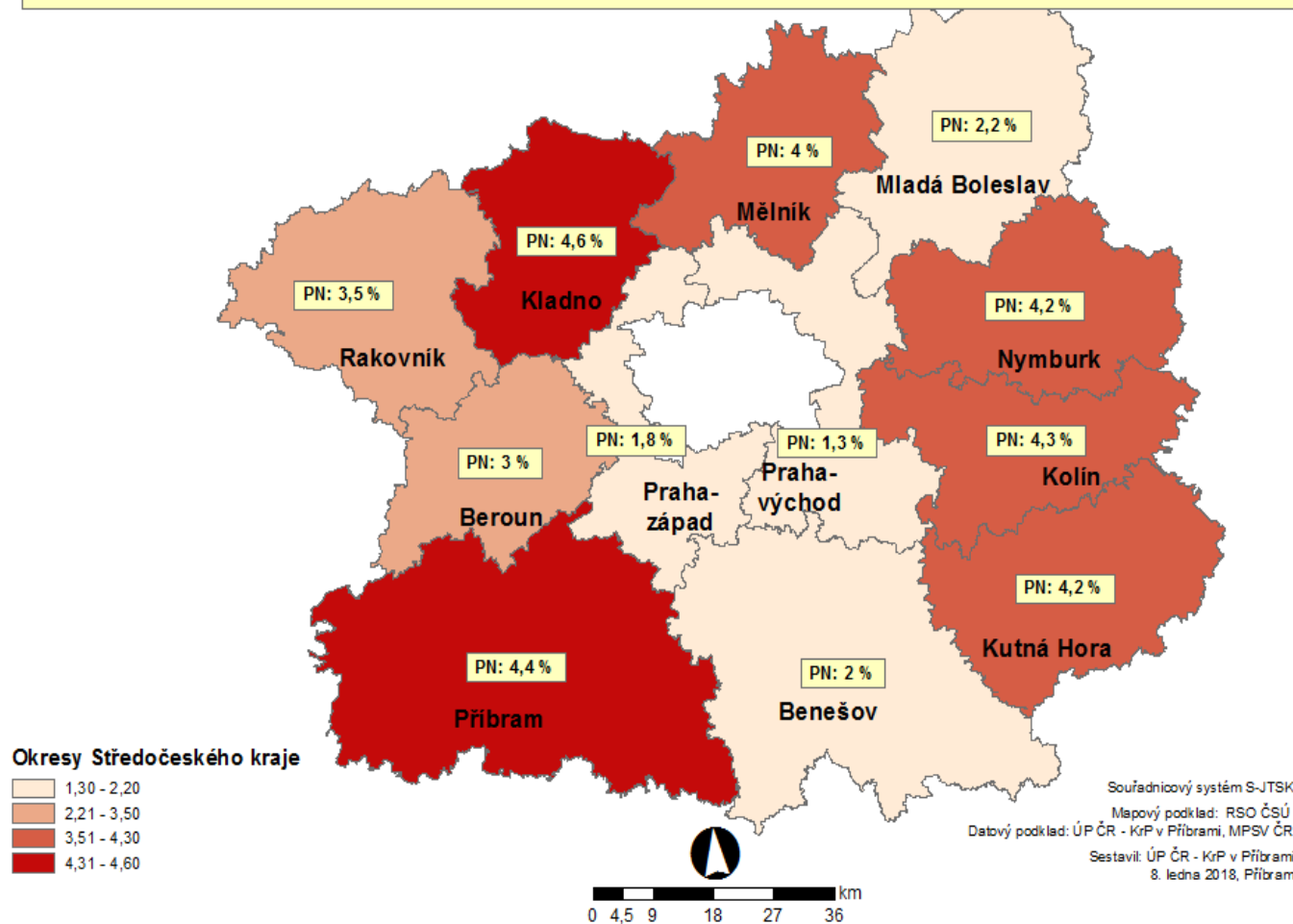


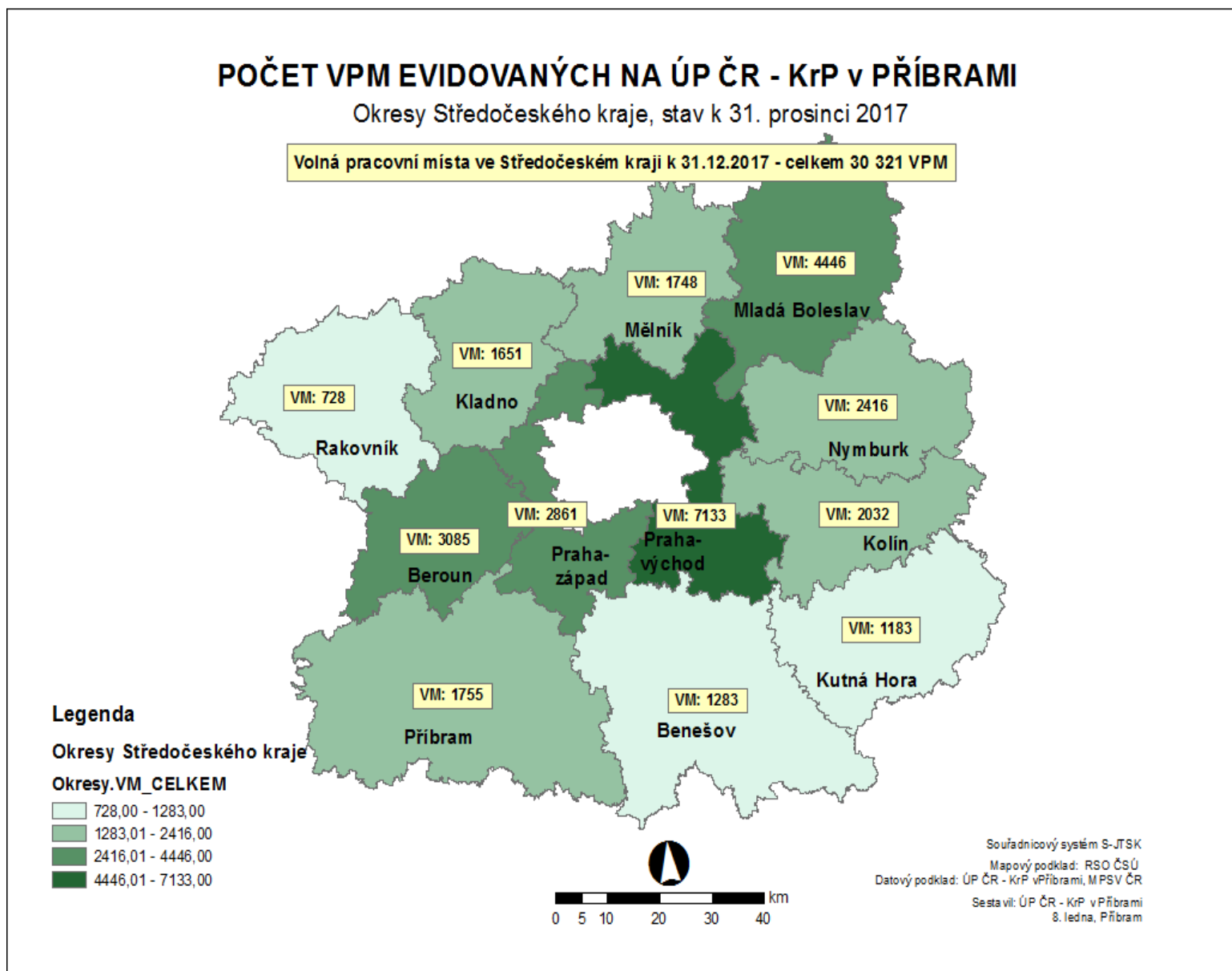


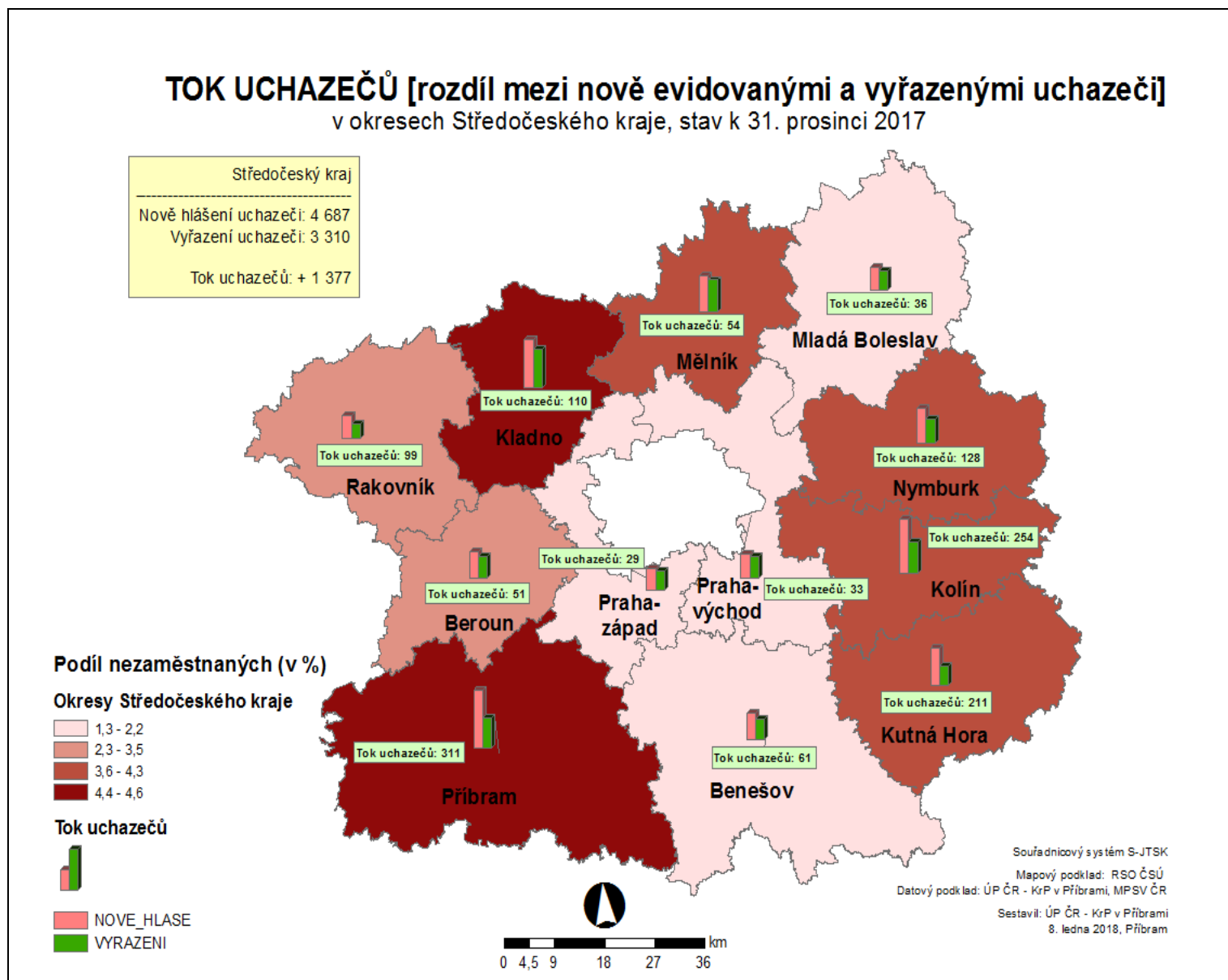
PODÍL NEZAMĚSTNANÝCH NA OBYVATELSTVU (15-64 LET) [%]

v okresech Středočeského kraje, stav k 31. prosinci 2017

Podíl nezaměstnaných na obyvatelstvu (15-64 let) ve Středočeském kraji činí 3,2 % (ve srovnání s listopadem 2017 : +0,2 p.b.).







PODÍL NEZAMĚSTNANÝCH OSOB (PNO) NA POČTU OBYVATEL v okresech České republiky k 31. 12. 2017

