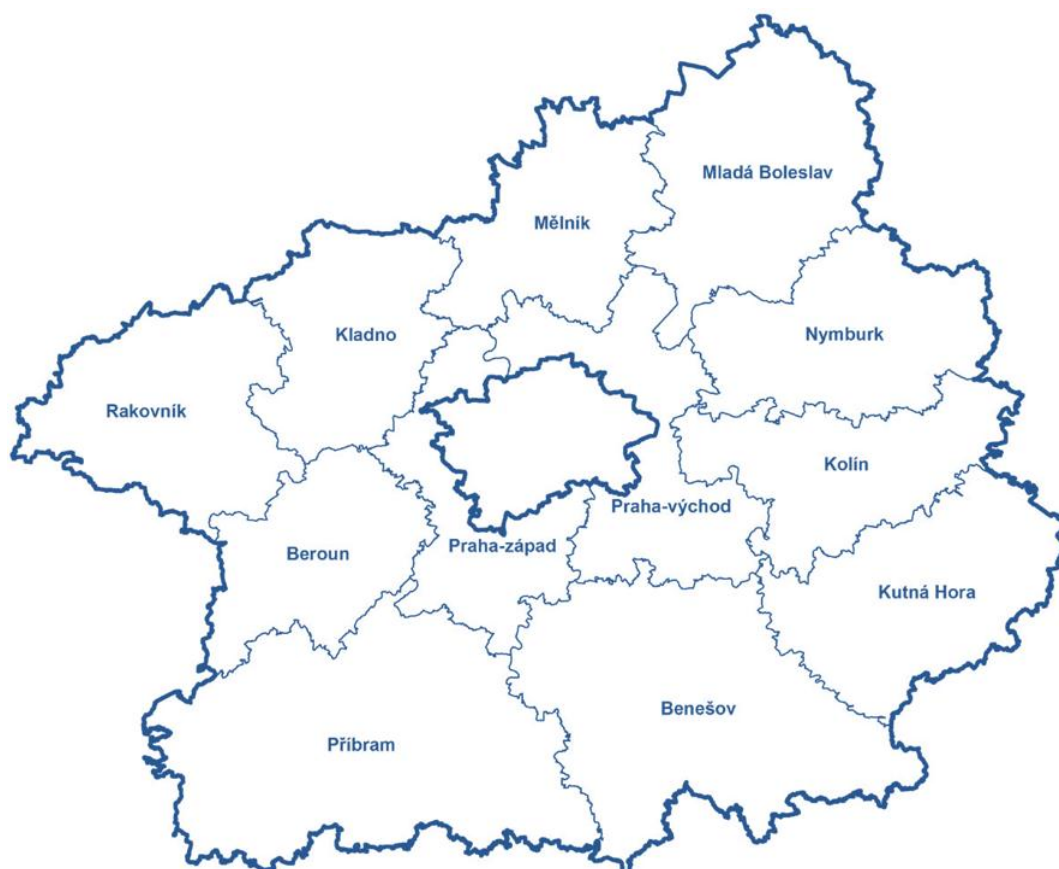




Úřad práce České republiky  
Krajská pobočka v Příbrami

## Měsíční zpráva o situaci na trhu práce Středočeský kraj

Listopad 2013



## Informace o počtu nezaměstnaných ve Středočeském kraji k 30.11.2013

**K 30.11.2013 evidovaly** úřady práce Středočeského kraje **celkem 58 912 uchazečů o zaměstnání**, což je o 545 více než ke konci předchozího měsíce. **Ve srovnání se stejným obdobím roku 2012 se počet uchazečů o zaměstnání zvýšil o 7420 osob.**

Z celkového počtu uchazečů o zaměstnání v kraji bylo 57 793 dosažitelných<sup>1</sup> uchazečů o zaměstnání, tedy takových, kteří mohli okamžitě nastoupit do zaměstnání.

**K 30.11.2013 podíl nezaměstnaných na obyvatelstvu** ve Středočeském kraji činil **6,6 %** (tj. o 0,1 procentního bodu více než minulý měsíc), a **podíl nezaměstnaných na obyvatelstvu v České republice** ke stejnému datu činil **7,7 %** (tj. o 0,1 procentního bodu více než minulý měsíc).

V průběhu listopadu **bylo** úřady práce kraje **nově zaevidováno 5 533 uchazečů o zaměstnání**. Je to o 398 nově evidovaných uchazečů více než v předchozím měsíci a o 385 více než v listopadu 2012.

**Evidenci na úřadech práce kraje v listopadu ukončilo celkem 4 988 osob.** Je to o 62 vyřazených uchazečů méně než v předchozím měsíci a o 806 více než v listopadu 2012. V průběhu listopadu nastoupilo do zaměstnání 2 069 a 2 919 uchazečů vyřadily úřady práce z jiných důvodů (např. sankční vyřazení, odchod do důchodu, apod.)

**Meziměsíční přírůstek neumístěných občanů v měsíci listopadu zaznamenalo devět z dvanácti úřadů práce v kraji.** Nejvyšší přírůstek zaznamenaly okresy Kolín (4,7 %), Kutná Hora (2,1 %) a Příbram (2,1 %). Naopak nejvyšší úbytek zaznamenaly okresy Praha-západ (-2,5 %), Mladá Boleslav (-0,8) a Nymburk (-0,1 %).

**Ke konci listopadu registrovaly úřady práce 30 038 žen, což tvoří 51,0 %** (-0,5 procentního bodu oproti minulému měsíci) z celkového počtu nezaměstnaných a **6 237 občanů se zdravotním postižením, což odpovídá 10,6 %** (minulý měsíc 10,5 %) z celkového počtu nezaměstnaných.

**K 30.11.2013 bylo úřady práce Stč. kraje registrováno 3 779 absolventů škol všech stupňů vzdělání a mladistvých**, což je o 205 méně než v předchozím měsíci a o 354 více než ve stejném období roku 2012. **Na celkové nezaměstnanosti se tak podílejí 6,4 procenty** (listopad 2012 - 6,7%, prosinec 2012 - 6,3%, leden 2013 - 5,7%, únor 2013 - 5,5%, březen 2013 - 5,5%, duben 2013 - 5,4%, květen 2013 - 5,2%, červen 2013 - 4,4%, červenec 2013 - 4,6%, srpen 2013 - 4,9%, září 2013 - 6,6%, říjen 2013 - 6,8%).

<sup>1</sup> Jedná se o uchazeče o zaměstnání, kteří mohou bezprostředně nastoupit do zaměstnání při nabídce vhodného pracovního místa, tj. evidovaní nezaměstnaní, kteří nemají žádnou objektivní překážku pro přijetí zaměstnání. Za dosažitelné se nepovažují uchazeči o zaměstnání ve vazbě, ve výkonu trestu, na základní, náhradní nebo civilní vojenské službě, uchazeči v pracovní neschopnosti, uchazeči, kteří jsou zařazeni na rekvalifikační kurzy nebo uchazeči, kteří vykonávají krátkodobé zaměstnání a dále uchazeči, kteří pobírají peněžitou pomoc v mateřství nebo kterým je poskytováno hmotné zabezpečení po dobu mateřské dovolené. Obdobným způsobem definuje nezaměstnaných metodika ILO, používaná v EU (EUROSTAT, statistický úřad Evropského společenství). Podle této metodiky si nemohou aktivně hledat práci a nejsou považováni za nezaměstnané. Na základě těchto mezinárodních definic a doporučení se získává i ukazatel obecné nezaměstnanosti ze čtvrtletně prováděných VŠPS ČSÚ.

**Příspěvek v nezaměstnanosti poskytovaly v listopadu úřady práce kraje 12 948 uchazečům o zaměstnání, tj. 22,0 % všech osob v evidenci (minulý měsíc 21,7 %).**

**Úřady práce evidovaly k 30.11.2013 celkem 4 226 volných pracovních míst. Je to o 338 volných pracovních míst více než v předchozím měsíci a o 181 volných pracovních míst více než v listopadu 2012. Na jedno volné pracovní místo v kraji v současné době připadá v průměru 13,9 uchazečů (min. měsíc 15,0 %), z toho nejvíce v okresech Mělník (21,1), Kolín (18,2) a Kladno (25,1).**

**K 30.11.2013 evidovaly úřady práce 460 volných pracovních míst pro občany se zdravotním postižením (ZP), na jedno volné místo tak připadalo 13,6 uchazečů se ZP (min. měsíc 14,4). Volných pracovních míst pro absolventy a mladistvé bylo registrováno 1239, na jedno volné místo připadali 3,1 uchazeči (min. měsíc 4,0).**

## **Aktivní politika zaměstnanosti**

**V měsíci listopadu vytvořily úřady práce Středočeského kraje v rámci aktivní politiky zaměstnanosti (APZ) celkem 221 míst (včetně míst vytvořených v rámci projektů Evropského sociálního fondu).**

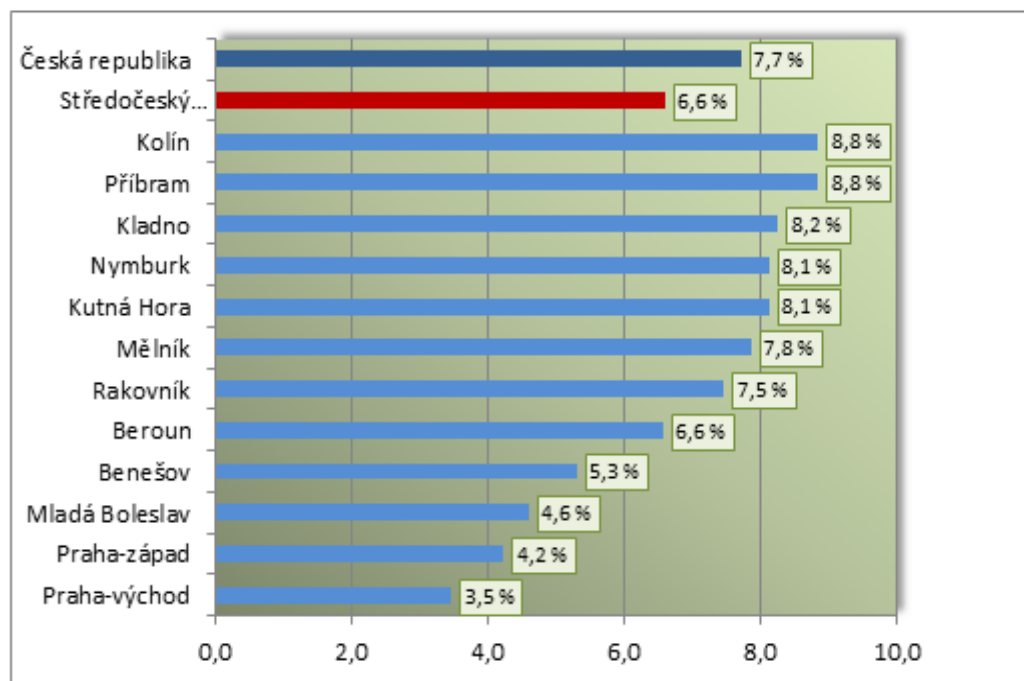
**V rámci národní aktivní politiky bylo v tomto měsíci vytvořeno celkem 33 míst, 22 míst pro společensky účelná místa (SÚPM) a 11 míst bylo vytvořeno v rámci podpory samostatně výdělečné činnosti, 30 míst bylo ÚP ČR - Krajskou pobočkou v Příbrami vymezeno jako chráněná pracovní místa (pro OZP). Od počátku roku tak bylo celkem v rámci národní aktivní politiky vytvořeno 669 nových pracovních míst.**

**V rámci projektů ESF bylo v tomto měsíci nově vytvořeno celkem 188 míst, z toho míst pro veřejně prospěšné práce (VPP ESF) bylo vytvořeno celkem 50 a společensky účelných pracovních míst (SÚPM ESF) bylo v kraji celkem vytvořeno 133. V tomto měsíci bylo v rámci ESF OP LZZ RIP vytvořeno 5 míst pro uchazeče zařazené do cílených projektů (Směr - Práce, Začínáme po 50, Krátce bez práce). Od počátku roku tak bylo celkem v rámci projektů ESF vytvořeno 2895 nových pracovních míst.**

**Od počátku roku vytvořily úřady práce Středočeského kraje v rámci aktivní politiky zaměstnanosti (APZ) celkem 3564 (umístěno 3847 UoZ) míst (včetně míst vytvořených v rámci projektů Evropského sociálního fondu) a vymezipily 805 chráněných pracovních míst (pro OZP).**

**V rámci zvolené rekvalifikace bylo v tomto měsíci zařazeno celkem 105 osob (uchazeči a zájemci).**

**PODÍL NEZAMĚSTNANÝCH NA OBYVATELSTVU [%]  
v okresech Středočeského kraje, k 30.11.2013**



**Počty uchazečů o zaměstnání a výše podílu nezaměstnaných na obyvatelstvu ve Středočeském kraji a v ČR**

Region	Stav k 30.11.2013			
	počet uchazečů		PODÍL N/O [%]	změna oproti minulému měsíci*)
	celkem	z toho dosažitelní		
Česká republika	565 313	549 487	7,7	0,1
Středočeský kraj	58 912	57 793	6,6	0,1
Benešov	3 458	3 420	5,3	0,1
Beroun	3 922	3 844	6,6	0,1
Kladno	9 038	8 926	8,2	0,0
Kolín	5 857	5 772	8,8	0,4
Kutná Hora	4 128	4 081	8,1	0,2
Mělník	5 767	5 575	7,8	0,0
Mladá Boleslav	3 979	3 934	4,6	0,0
Nymburk	5 258	5 202	8,1	0,0
Praha-východ	3 875	3 666	3,5	0,1
Praha-západ	3 797	3 684	4,2	-0,1
Příbram	6 945	6 859	8,8	0,2
Rakovník	2 888	2 830	7,5	0,1

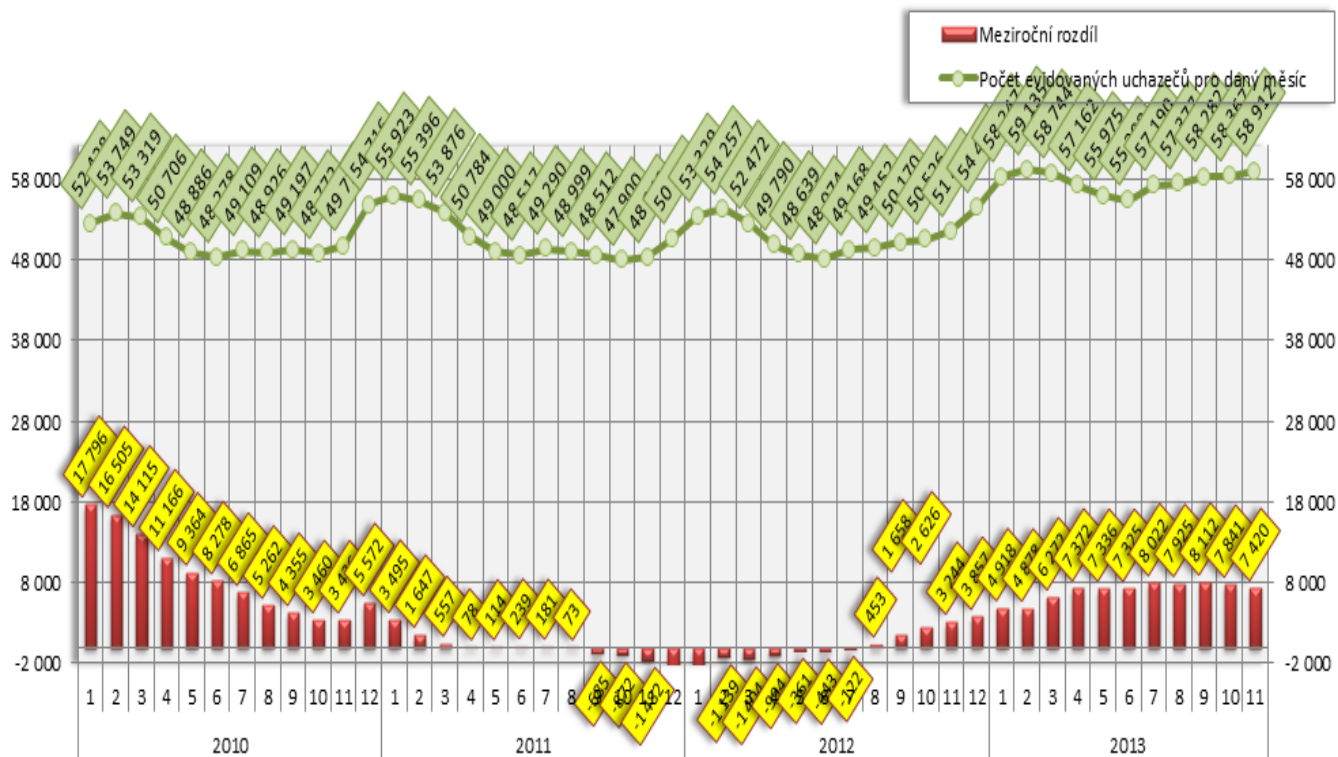
\*) v procentních bodech (podílu nezaměstnaných na obyvatelstvu)

## Středočeský kraj

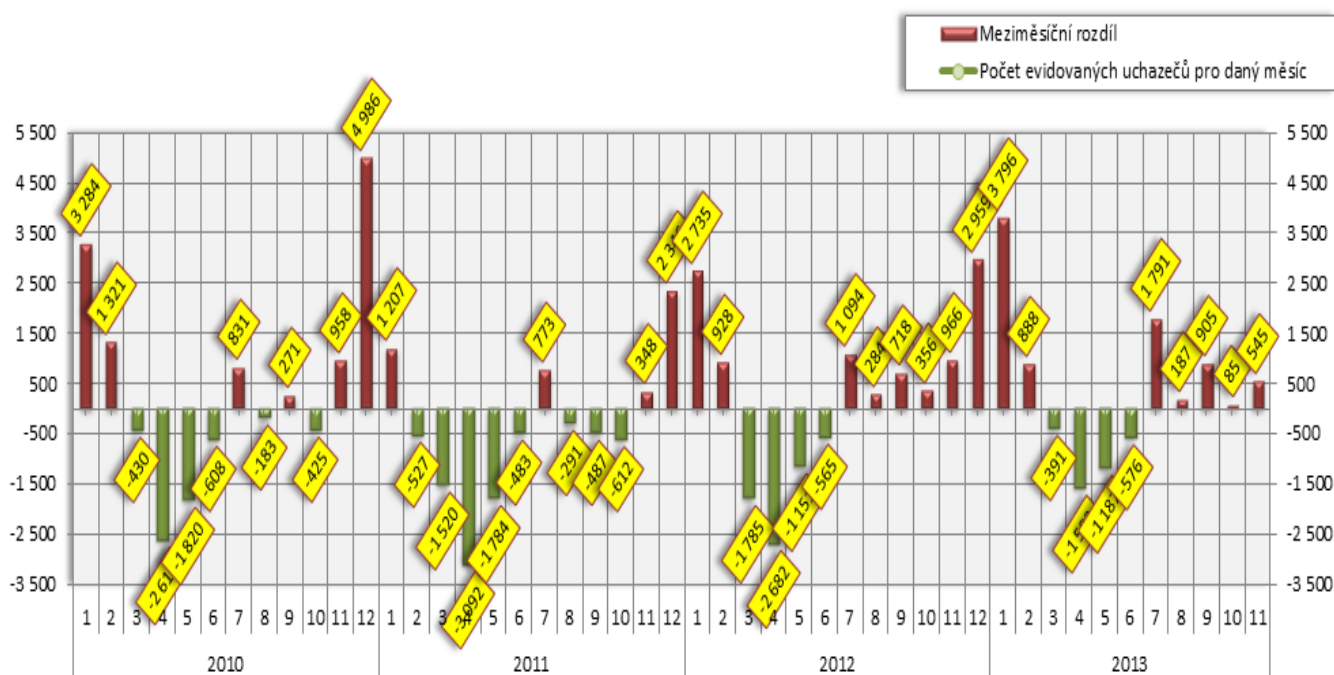
### Vývoj počtu uchazečů, meziměsíční a meziroční rozdíl

Rok	Měsíc	Počet evidovaných uchazečů pro daný měsíc	Meziroční rozdíl	Meziroční rozdíl (%)	Meziměsíční rozdíl	Meziměsíční rozdíl (%)	Rozdíl počtu uchazečů mezi daným měsícem a před třemi měsíci	Rozdíl počtu uchazečů mezi daným měsícem a před třemi měsíci (%)
2010	1	52 428	17 796	51,39%	3 284	6,68%	7 116	15,70%
	2	53 749	16 505	44,32%	1 321	2,52%	7 455	16,10%
	3	53 319	14 115	36,00%	-430	-0,80%	4 175	8,50%
	4	50 706	11 166	28,24%	-2 613	-4,90%	-1 722	-3,28%
	5	48 886	9 364	23,69%	-1 820	-3,59%	-4 863	-9,05%
	6	48 278	8 278	20,70%	-608	-1,24%	-5 041	-9,45%
	7	49 109	6 865	16,25%	831	1,72%	-1 597	-3,15%
	8	48 926	5 262	12,05%	-183	-0,37%	40	0,08%
	9	49 197	4 355	9,71%	271	0,55%	919	1,90%
	10	48 772	3 460	7,64%	-425	-0,86%	-337	-0,69%
	11	49 730	3 436	7,42%	958	1,96%	804	1,64%
	12	54 716	5 572	11,34%	4 986	10,03%	5 519	11,22%
2011	1	55 923	3 495	6,67%	1 207	2,21%	7 151	14,66%
	2	55 396	1 647	3,06%	-527	-0,94%	5 666	11,39%
	3	53 876	557	1,04%	-1 520	-2,74%	-840	-1,54%
	4	50 784	78	0,15%	-3 092	-5,74%	-5 139	-9,19%
	5	49 000	114	0,23%	-1 784	-3,51%	-6 396	-11,55%
	6	48 517	239	0,50%	-483	-0,99%	-5 359	-9,95%
	7	49 290	181	0,37%	773	1,59%	-1 494	-2,94%
	8	48 999	73	0,15%	-291	-0,59%	-1	0,00%
	9	48 512	-685	-1,39%	-487	-0,99%	-5	-0,01%
	10	47 900	-872	-1,79%	-612	-1,26%	-1 390	-2,82%
	11	48 248	-1 482	-2,98%	348	0,73%	-751	-1,53%
	12	50 594	-4 122	-7,53%	2 346	4,86%	2 082	4,29%
2012	1	53 329	-2 594	-4,64%	2 735	5,41%	5 429	11,33%
	2	54 257	-1 139	-2,06%	928	1,74%	6 009	12,45%
	3	52 472	-1 404	-2,61%	-1 785	-3,29%	1 878	3,71%
	4	49 790	-994	-1,96%	-2 682	-5,11%	-3 539	-6,64%
	5	48 639	-361	-0,74%	-1 151	-2,31%	-5 618	-10,35%
	6	48 074	-443	-0,91%	-565	-1,16%	-4 398	-8,38%
	7	49 168	-122	-0,25%	1 094	2,28%	-622	-1,25%
	8	49 452	453	0,92%	284	0,58%	813	1,67%
	9	50 170	1 658	3,42%	718	1,45%	2 096	4,36%
	10	50 526	2 626	5,48%	356	0,71%	1 358	2,76%
	11	51 492	3 244	6,72%	966	1,91%	2 040	4,13%
	12	54 451	3 857	7,62%	2 959	5,75%	4 281	8,53%
2013	1	58 247	4 918	9,22%	3 796	6,97%	7 721	15,28%
	2	59 135	4 878	8,99%	888	1,52%	7 643	14,84%
	3	58 744	6 272	11,95%	-391	-0,66%	4 293	7,88%
	4	57 162	7 372	14,81%	-1 582	-2,69%	-1 085	-1,86%
	5	55 975	7 336	15,08%	-1 187	-2,08%	-3 160	-5,34%
	6	55 399	7 325	15,24%	-576	-1,03%	-3 345	-5,69%
	7	57 190	8 022	16,32%	1 791	3,23%	28	0,05%
	8	57 377	7 925	16,03%	187	0,33%	1 402	2,50%
	9	58 282	8 112	16,17%	905	1,58%	2 883	5,20%
	10	58 367	7 841	15,52%	85	0,15%	1 177	2,06%
	11	58 912	7 420	14,41%	545	0,93%	1 535	2,68%

## Počet uchazečů pro daný měsíc a meziroční rozdíly - Středočeský kraj



## Počet uchazečů pro daný měsíc a meziměsíční rozdíly - Středočeský kraj

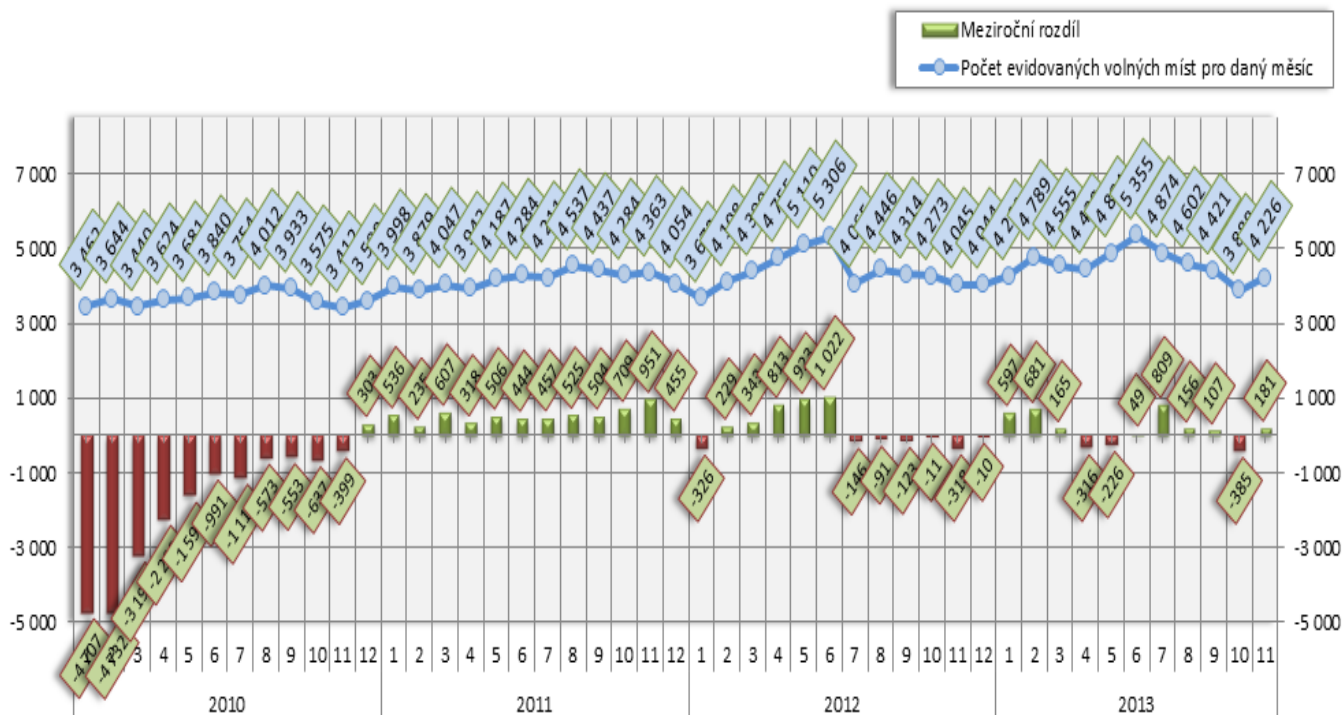


## Středočeský kraj

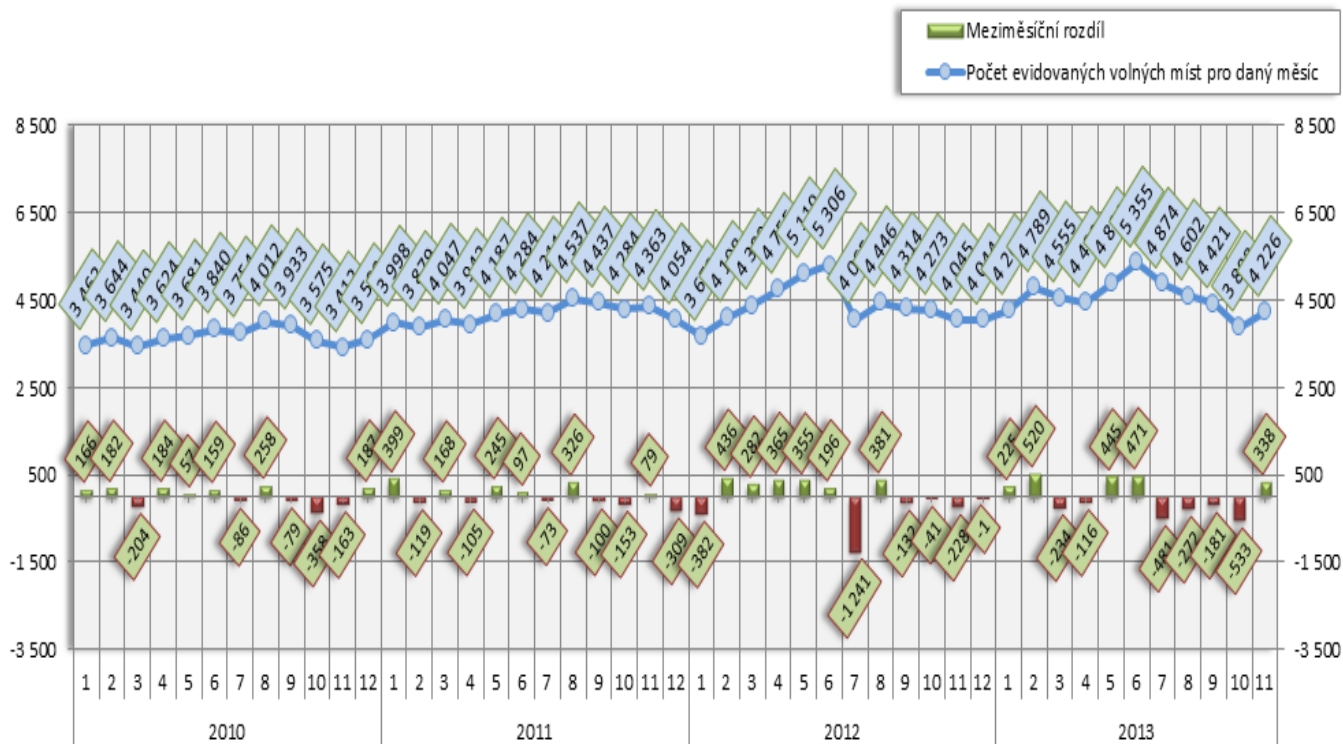
### Vývoj počtu volných míst, meziměsíční a meziroční rozdíl

Rok	Měsíc	Počet evidovaných volných míst pro daný měsíc	Meziroční rozdíl	Meziroční rozdíl (%)	Meziměsíční rozdíl	Meziměsíční rozdíl (%)	Rozdíl počtu volných míst mezi daným měsícem a před třemi měsíci	Rozdíl počtu volných míst mezi daným měsícem a před třemi měsíci (%)
2010	1	3 462	-4 707	-57,62%	166	5,04%	-750	-17,81%
	2	3 644	-4 732	-56,49%	182	5,26%	-167	-4,38%
	3	3 440	-3 191	-48,12%	-204	-5,60%	144	4,37%
	4	3 624	-2 209	-37,87%	184	5,35%	162	4,68%
	5	3 681	-1 590	-30,17%	57	1,57%	37	1,02%
	6	3 840	-991	-20,51%	159	4,32%	400	11,63%
	7	3 754	-1 110	-22,82%	-86	-2,24%	130	3,59%
	8	4 012	-573	-12,50%	258	6,87%	331	8,99%
	9	3 933	-553	-12,33%	-79	-1,97%	93	2,42%
	10	3 575	-637	-15,12%	-358	-9,10%	-179	-4,77%
	11	3 412	-399	-10,47%	-163	-4,56%	-600	-14,96%
	12	3 599	303	9,19%	187	5,48%	-334	-8,49%
2011	1	3 998	536	15,48%	399	11,09%	423	11,83%
	2	3 879	235	6,45%	-119	-2,98%	467	13,69%
	3	4 047	607	17,65%	168	4,33%	448	12,45%
	4	3 942	318	8,77%	-105	-2,59%	-56	-1,40%
	5	4 187	506	13,75%	245	6,22%	308	7,94%
	6	4 284	444	11,56%	97	2,32%	237	5,86%
	7	4 211	457	12,17%	-73	-1,70%	269	6,82%
	8	4 537	525	13,09%	326	7,74%	350	8,36%
	9	4 437	504	12,81%	-100	-2,20%	153	3,57%
	10	4 284	709	19,83%	-153	-3,45%	73	1,73%
	11	4 363	951	27,87%	79	1,84%	-174	-3,84%
	12	4 054	455	12,64%	-309	-7,08%	-383	-8,63%
2012	1	3 672	-326	-8,15%	-382	-9,42%	-612	-14,29%
	2	4 108	229	5,90%	436	11,87%	-255	-5,84%
	3	4 390	343	8,48%	282	6,86%	336	8,29%
	4	4 755	813	20,62%	365	8,31%	1 083	29,49%
	5	5 110	923	22,04%	355	7,47%	1 002	24,39%
	6	5 306	1 022	23,86%	196	3,84%	916	20,87%
	7	4 065	-146	-3,47%	-1 241	-23,39%	-690	-14,51%
	8	4 446	-91	-2,01%	381	9,37%	-664	-12,99%
	9	4 314	-123	-2,77%	-132	-2,97%	-992	-18,70%
	10	4 273	-11	-0,26%	-41	-0,95%	208	5,12%
	11	4 045	-318	-7,29%	-228	-5,34%	-401	-9,02%
	12	4 044	-10	-0,25%	-1	-0,02%	-270	-6,26%
2013	1	4 269	597	16,26%	225	5,56%	-4	-0,09%
	2	4 789	681	16,58%	520	12,18%	744	18,39%
	3	4 555	165	3,76%	-234	-4,89%	511	12,64%
	4	4 439	-316	-6,65%	-116	-2,55%	170	3,98%
	5	4 884	-226	-4,42%	445	10,02%	95	1,98%
	6	5 355	49	0,92%	471	9,64%	800	17,56%
	7	4 874	809	19,90%	-481	-8,98%	435	9,80%
	8	4 602	156	3,51%	-272	-5,58%	-282	-5,77%
	9	4 421	107	2,48%	-181	-3,93%	-934	-17,44%
	10	3 888	-385	-9,01%	-533	-12,06%	-986	-20,23%
	11	4 226	181	4,47%	338	8,69%	-376	-8,17%

## Počet volných míst pro daný měsíc a meziroční rozdíly - Středočeský kraj

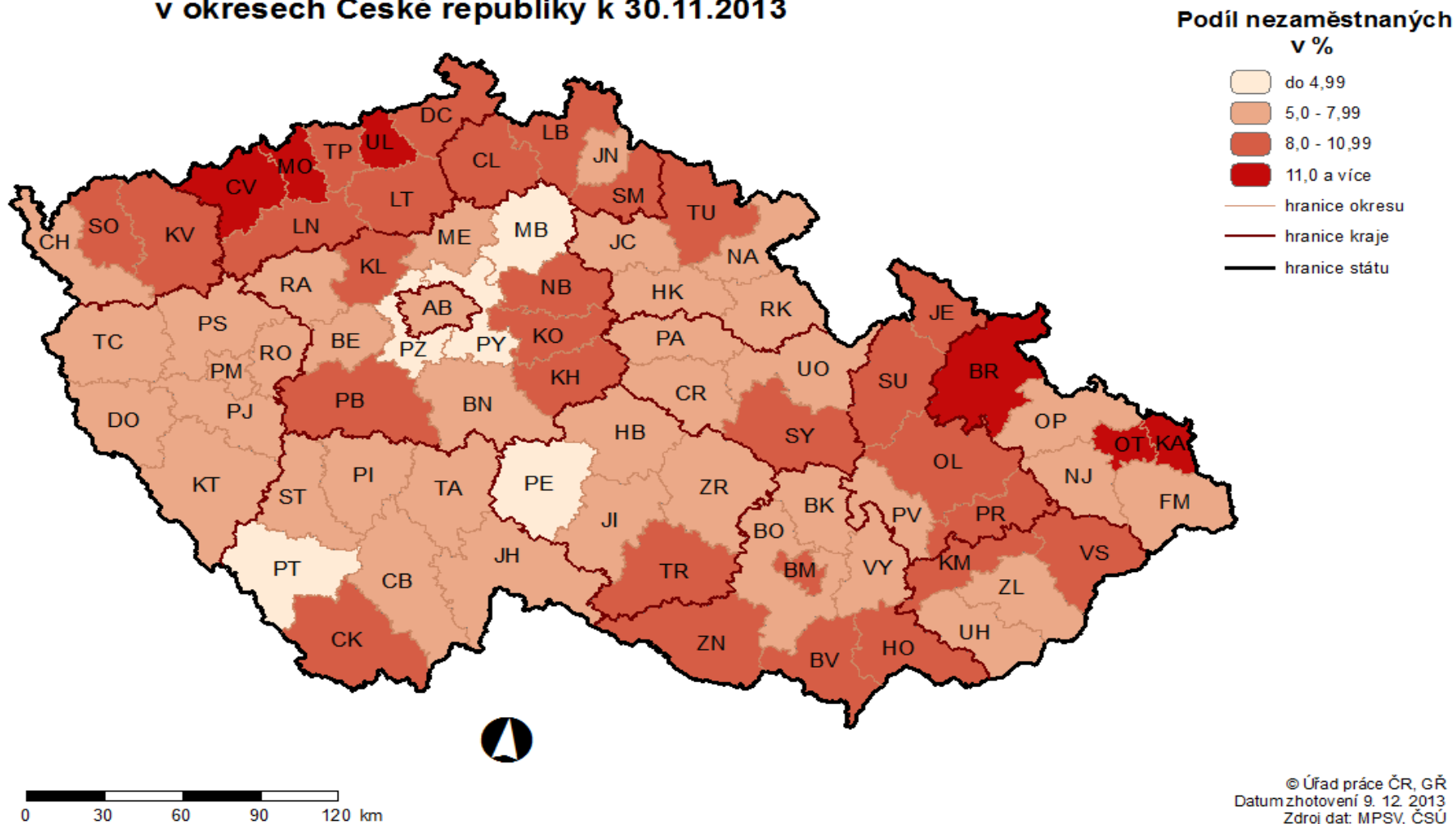


## Počet volných míst pro daný měsíc a meziměsíční rozdíly - Středočeský kraj





## PODÍL NEZAMĚŠTNANÝCH NA POČTU OBYVATEL v okresech České republiky k 30.11.2013



## PODÍL NEZAMĚSTNANÝCH NA POČTU OBYVATEL v krajích České republiky k 30.11.2013

