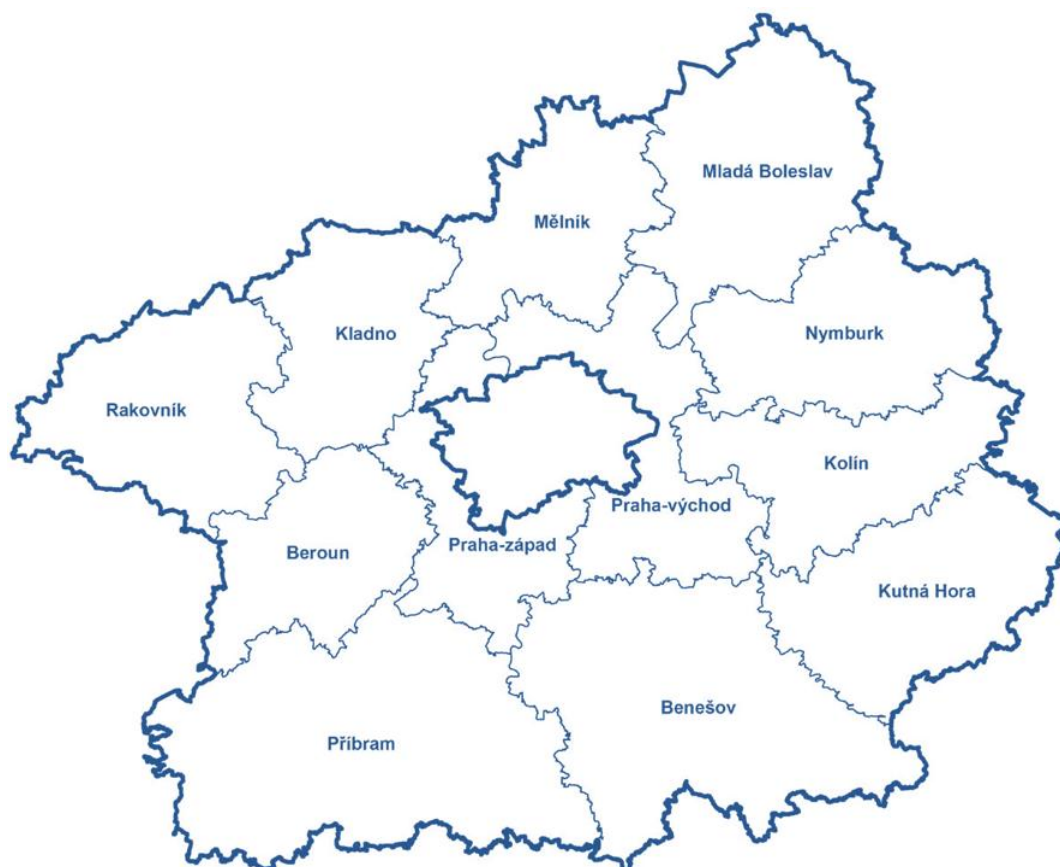




Úřad práce České republiky  
Krajská pobočka v Příbrami

## Měsíční zpráva o situaci na trhu práce Středočeský kraj

Březen 2012





K 31.03.2012 evidovaly úřady práce Středočeského kraje **celkem 52 472 uchazečů o zaměstnání**, což je o 1 785 méně než ke konci předchozího měsíce. Ve srovnání se stejným obdobím roku 2011 se počet uchazečů o zaměstnání snížil o 1 404 osob.

Z celkového počtu uchazečů o zaměstnání v kraji bylo 51 440 dosažitelných<sup>1</sup> uchazečů o zaměstnání, tedy takových, kteří mohli okamžitě nastoupit do zaměstnání.

K 31.03.2012 **míra registrované nezaměstnanosti** ve Středočeském kraji činila **7,3%** (tj. o -0,3 procentního bodu méně než minulý měsíc), a průměrná míra registrované nezaměstnanosti v České republice ke stejnému datu činila 8,9% (tj. o -0,3 procentního bodu méně než minulý měsíc).

V průběhu března bylo úřady práce kraje **nově zaevidováno 4 182 uchazečů** o zaměstnání. Je to o 1 877 nově evidovaných uchazečů méně než v předchozím měsíci a o 1 545 méně než v březnu 2011.

Evidenci na úřadech práce kraje v březnu **ukončilo celkem 5 967 osob**. Je to o 836 vyřazených uchazečů více než v předchozím měsíci a o 1 280 méně než v březnu 2011. V průběhu března nastoupilo do zaměstnání 4 412 a 1 555 uchazečů vyřadily úřady práce z jiných důvodů (např. sankční vyřazení, odchod do důchodu, apod.)

**Meziměsíční přírůstek neumístěných občanů** v měsíci březnu zaznamenaly dva z dvanácti úřadů práce Stč. kraje, a to okresy Praha-západ (2,4%) a Praha-východ (2,2%). Nejvyšší úbytek zaznamenaly okresy Příbram (-6,1%), Nymburk (-4,8%) a Benešov (-4,1%).

Ke konci března registrovaly úřady práce **26 075 žen**, což tvoří 49,7% (0,5 procentního bodu oproti minulému měsíci) z celkového počtu nezaměstnaných a 5 863 občanů se zdravotním postižením, což odpovídá 11,2% (minulý měsíc 11,4%) z celkového počtu nezaměstnaných.

K 31.03.2012 bylo úřady práce Stč. kraje registrováno **2 858 absolventů škol** všech stupňů vzdělání a **mladistvých**, což je o 42 více než v předchozím měsíci a o 348 méně než ve stejném období roku 2011. Na celkové nezaměstnanosti se tak podílejí 5,4 procenty (březen 2011 - 6,0%, duben 2011 - 6,0%, květen 2011 - 5,3%, červen 2011 - 4,6%, červenec 2011 - 4,6%, srpen 2011 - 5,2%, září 2011 - 7,0%, říjen 2011 - 7,4%, listopad 2011 - 7,0%, prosinec 2011 - 6,4%, leden 2012 - 5,2%, únor 2012 - 5,2%).

**Příspěvek v nezaměstnanosti** poskytovaly v březnu úřady práce kraje **13 467 uchazečům** o zaměstnání, tj. 25,7% všech osob v evidenci (minulý měsíc 27,2%).

Úřady práce evidovaly k 31.03.2012 celkem **4 390 volných pracovních míst**. Je to o 282 volných pracovních míst více než v předchozím měsíci a o 343 volných pracovních míst více než v březnu 2011. Na jedno volné pracovní místo v kraji v současné době připadá v průměru 12 uchazečů (min. měsíc 13,2%), z toho nejvíce v okresech Kolín (29,6), Příbram (24,5) a Kladno (23,9).

<sup>1</sup> Jedná se o uchazeče o zaměstnání, kteří mohou bezprostředně nastoupit do zaměstnání při nabídce vhodného pracovního místa, tj. evidovaní nezaměstnaní, kteří nemají žádnou objektivní překážku pro přijetí zaměstnání. Za dosažitelné se nepovažují uchazeči o zaměstnání ve vazbě, ve výkonu trestu, na základní, náhradní nebo civilní vojenské službě, uchazeči v pracovní neschopnosti, uchazeči, kteří jsou zařazeni na rekvalifikační kurzy nebo uchazeči, kteří vykonávají krátkodobé zaměstnání a dále uchazeči, kteří pobírají peněžitou pomoc v mateřství nebo kterým je poskytováno hmotné zabezpečení po dobu mateřské dovolené. Obdobným způsobem definuje nezaměstnaných metodika ILO, používaná v EU (EUROSTAT, statistický úřad Evropského společenství). Podle této metodiky si nemohou aktivně hledat práci a nejsou považováni za nezaměstnané. Na základě těchto mezinárodních definic a doporučení se získává i ukazatel obecné míry nezaměstnanosti ze čtvrtletně prováděných VŠPS ČSÚ. MPSV ve snaze maximálně přiblížit metodiku registrované nezaměstnanosti metodice ILO mění počínaje měsícem červenec metodiku výpočtu míry nezaměstnanosti.

K 31.03.2012 evidovaly úřady práce **233 volných pracovních míst pro občany se zdravotním postižením (ZP)**, na jedno volné místo tak připadalo 25,2 uchazečů se ZP (min. měsíc 27,7). Volných pracovních míst pro absolventy a mladistvé bylo registrováno 621, na jedno volné místo připadalo 4,6 uchazečů (min. měsíc 4,9).

V měsíci březnu vytvořily úřady práce v rámci **aktivní politiky zaměstnanosti (APZ)** celkem **427 míst** (včetně míst vytvořených v rámci projektů Evropského sociálního fondu). Z toho bylo v rámci národní aktivní politiky vytvořeno **280 míst pro veřejně prospěšné práce (VPP)**, **104 pro společensky účelná místa (SÚPM)** a **12 míst bylo vytvořeno v rámci podpory samostatně výdělečné činnosti (SVČ)**.

**V rámci projektů ESF** bylo v tomto měsíci nově vytvořeno celkem **31 míst**, všechna na společensky účelná pracovní místa (SÚPM). Od počátku roku tak bylo celkem v rámci projektů ESF vytvořeno 37 nových pracovních míst.

Do **rekvalifikačních kurzů** pořádaných úřady práce kraje bylo v průběhu března zařazeno **133 uchazečů** o zaměstnání (celkem od začátku roku: 219 uchazečů).

Od 01.01.2012 do 31.03.2012 bylo ve Středočeském kraji uděleno **751 pracovních povolení**, což znamená nárůst oproti minulému měsíci o 60 pracovních povolení.

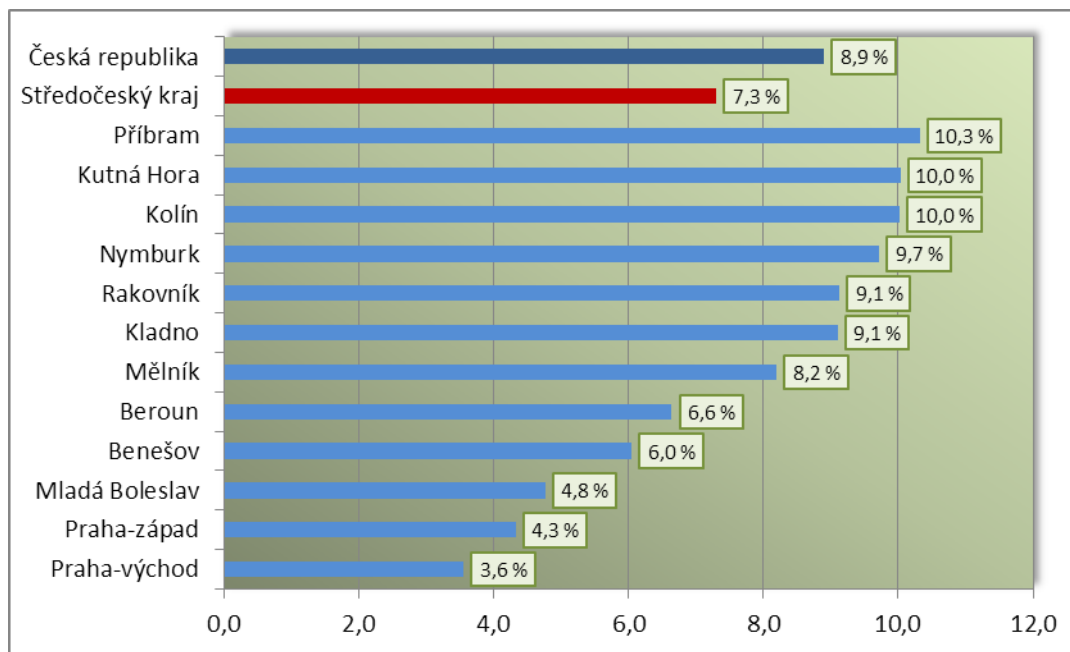
Ke dni 30.04.2012 bylo ve Středočeském kraji uzavřeno **324 smluv o realizaci a výkonu veřejné služby**. Do systému veřejné služby bylo ke stejnému datu zařazeno **1 342 osob**.

**Počty uchazečů o zaměstnání a výše míry registrované nezaměstnanosti ve Středočeském kraji a v ČR**

Region	Stav k 31.03.2012			
	počet uchazečů		MN (%)	změna oproti minulému měsíci*)
	celkem	z toho dosažitelní		
Česká republika	525 180	508 158	8,9	-0,3
<b>Středočeský kraj</b>	<b>52 472</b>	<b>51 440</b>	<b>7,3</b>	<b>-0,3</b>
Benešov	3 138	3 060	6,0	-0,3
Beroun	3 272	3 182	6,6	-0,3
Kladno	8 227	8 001	9,1	-0,4
Kolín	5 263	5 167	10,0	-0,4
Kutná Hora	4 046	4 011	10,0	-0,5
Mělník	5 022	4 841	8,2	-0,2
Mladá Boleslav	3 555	3 535	4,8	-0,2
Nymburk	4 782	4 759	9,7	-0,5
Praha-východ	3 198	3 073	3,6	0,1
Praha-západ	2 890	2 841	4,3	0,1
Příbram	6 235	6 173	10,3	-0,7
Rakovník	2 844	2 797	9,1	-0,2

\*) v procentních bodech MN (míry registrované nezaměstnanosti)

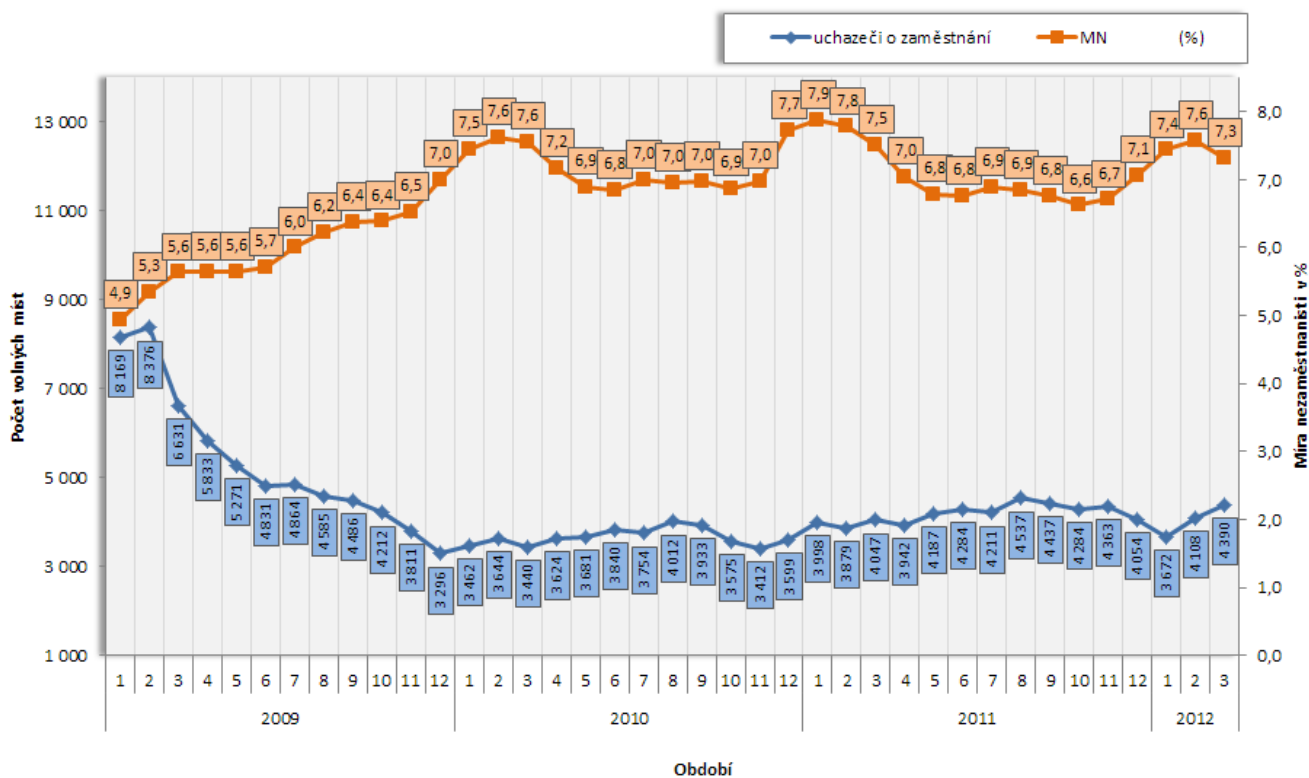
**MÍRA REGISTROVANÉ NEZAMĚSTNANOSTI [%]  
v okresech Středočeského kraje, k 31.03.2012**



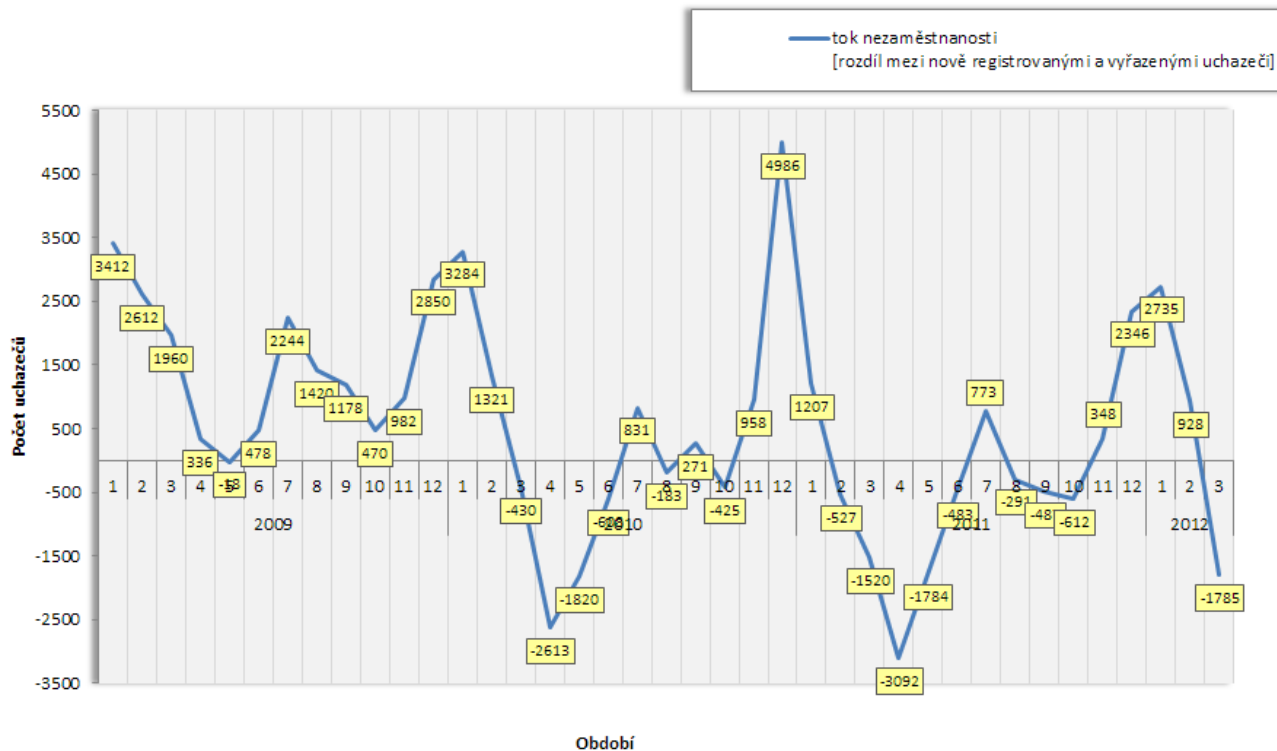
**Základní údaje o nezaměstnanosti ve Středočeském kraji k 31.03.2012**

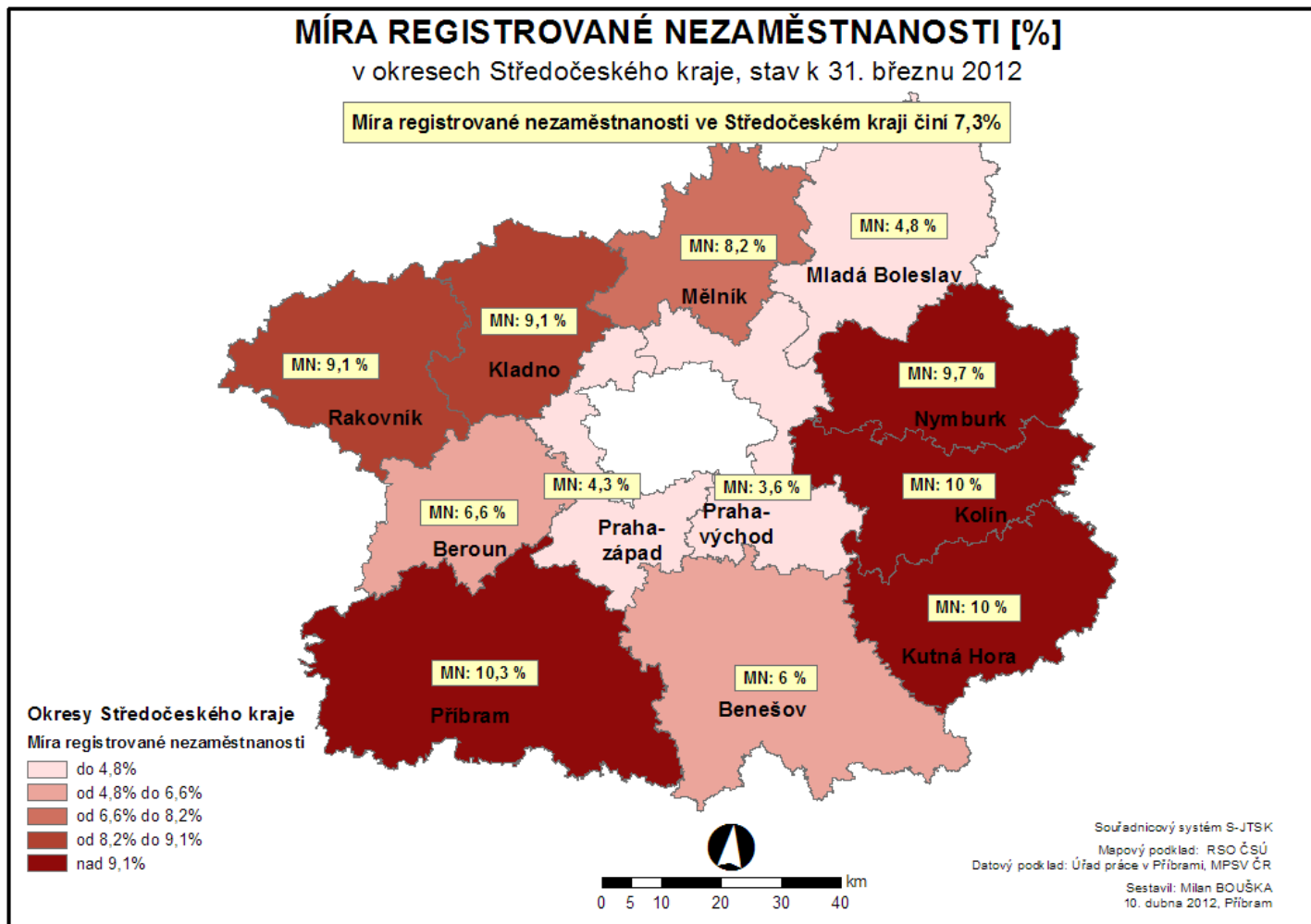
rok	měsíc	uchazeči o zaměstnání					tok nezaměst- nanosti	volná místa	podíl uchazečů na 1 volné místo	MN (%)
		celkem	ženy	nově hlášení	vyřazení	pobírající podporu				
2009	1	34 632	17 650	8 127	4 715	16 674	3412	8 169	4,2	4,9
	2	37 244	18 562	6 818	4 206	18 661	2612	8 376	4,4	5,3
	3	39 204	19 355	7 405	5 445	20 037	1960	6 631	5,9	5,6
	4	39 540	19 746	6 971	6 635	20 455	336	5 833	6,8	5,6
	5	39 522	19 970	5 572	5 590	20 234	-18	5 271	7,5	5,6
	6	40 000	20 361	5 912	5 434	18 758	478	4 831	8,3	5,7
	7	42 244	21 877	7 124	4 880	19 868	2244	4 864	8,7	6,0
	8	43 664	22 651	6 240	4 820	19 472	1420	4 585	9,5	6,2
	9	44 842	22 989	6 626	7 448	18 320	1178	4 486	10,0	6,4
	10	45 312	23 095	6 719	6 249	18 324	470	4 212	10,8	6,4
	11	46 294	23 220	6 692	5 710	18 957	982	3 811	12,1	6,5
	12	49 144	24 037	7 151	4 301	19 968	2850	3 296	14,9	7,0
2010	1	52 428	24 900	8 894	5 610	22 332	3284	3 462	15,1	7,5
	2	53 749	25 233	6 473	5 152	22 449	1321	3 644	14,8	7,6
	3	53 319	25 093	6 387	6 817	21 115	-430	3 440	15,5	7,6
	4	50 706	24 639	5 779	8 392	19 178	-2613	3 624	14,0	7,2
	5	48 886	24 429	5 515	7 335	17 841	-1820	3 681	13,3	6,9
	6	48 278	24 449	5 600	6 208	16 738	-608	3 840	12,6	6,8
	7	49 109	25 489	6 002	5 171	17 087	831	3 754	13,1	7,0
	8	48 926	25 564	5 595	5 778	16 283	-183	4 012	12,2	7,0
	9	49 197	25 597	8 334	8 063	15 230	271	3 933	12,5	7,0
	10	48 772	25 256	6 001	6 426	15 050	-425	3 575	13,6	6,9
	11	49 730	25 518	7 064	6 106	16 172	958	3 412	14,6	7,0
	12	54 716	26 835	9 435	4 449	19 578	4986	3 599	15,2	7,7
2011	1	55 923	26 789	7 392	6 185	20 859	1207	3 998	14,0	7,9
	2	55 396	26 541	5 244	5 771	19 658	-527	3 879	14,3	7,8
	3	53 876	26 012	5 727	7 247	17 725	-1520	4 047	13,3	7,5
	4	50 784	25 302	5 167	8 259	15 172	-3092	3 942	12,9	7,0
	5	49 000	24 889	5 037	6 821	13 464	-1784	4 187	11,7	6,8
	6	48 517	25 065	5 161	5 644	13 092	-483	4 284	11,3	6,8
	7	49 290	26 063	5 746	4 973	13 818	773	4 211	11,7	6,9
	8	48 999	26 086	5 700	5 991	13 302	-291	4 537	10,8	6,9
	9	48 512	25 497	7 838	8 325	12 110	-487	4 437	10,9	6,8
	10	47 900	25 102	5 690	6 302	12 003	-612	4 284	11,2	6,6
	11	48 248	25 078	5 921	5 573	12 360	348	4 363	11,1	6,7
	12	50 594	25 606	6 708	4 362	14 059	2346	4 054	12,5	7,1
2012	1	53 329	26 462	8 240	5 505	12 493	2735	3 672	14,5	7,4
	2	54 257	26 706	6 059	5 131	14 770	928	4 108	13,2	7,6
	3	52 472	26 075	4 182	5 967	13 467	-1785	4 390	12,0	7,3

**Vývoj míry registrované nezaměstnanosti a volných pracovních míst  
ve Středočeském kraji od roku 2009**

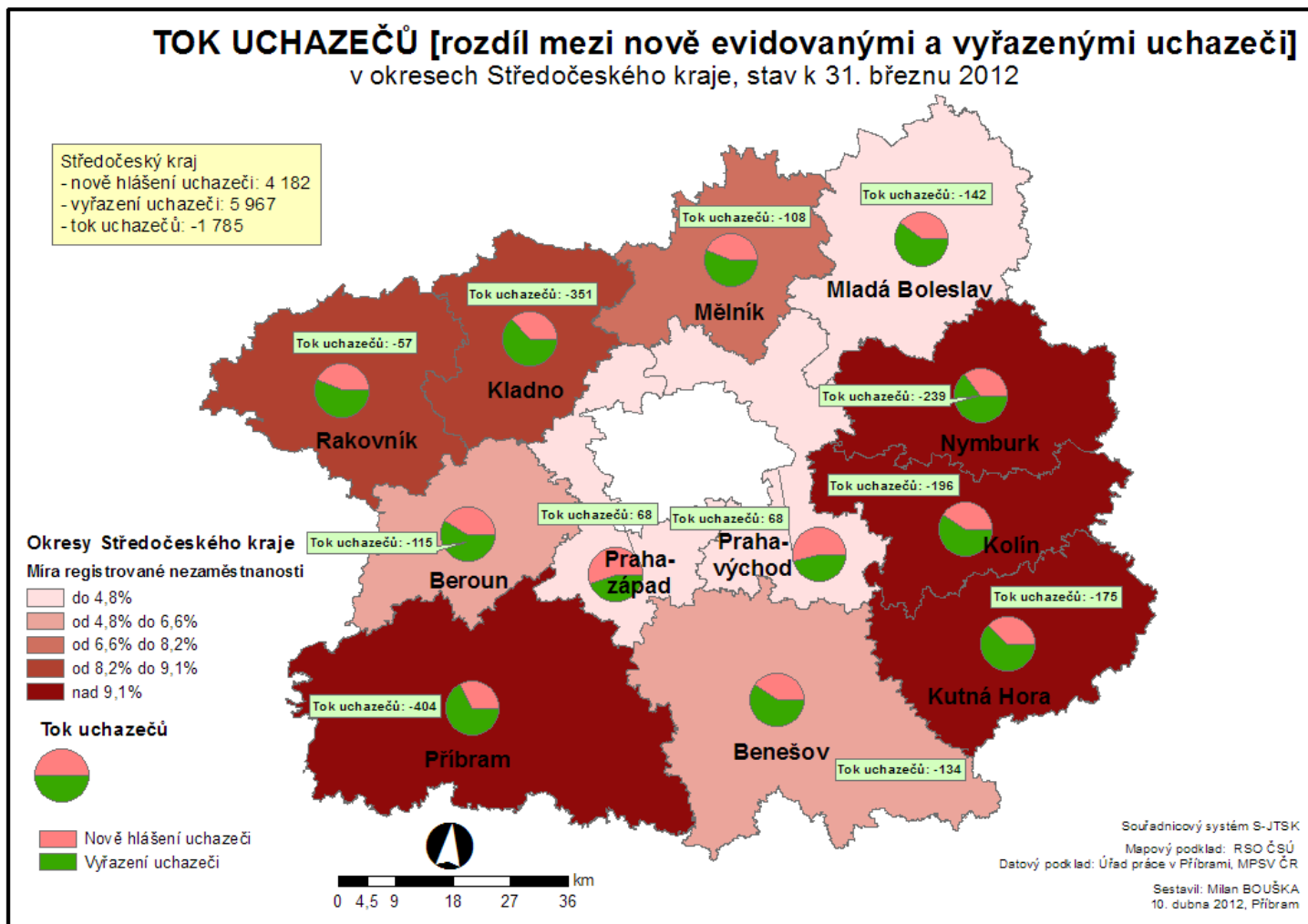


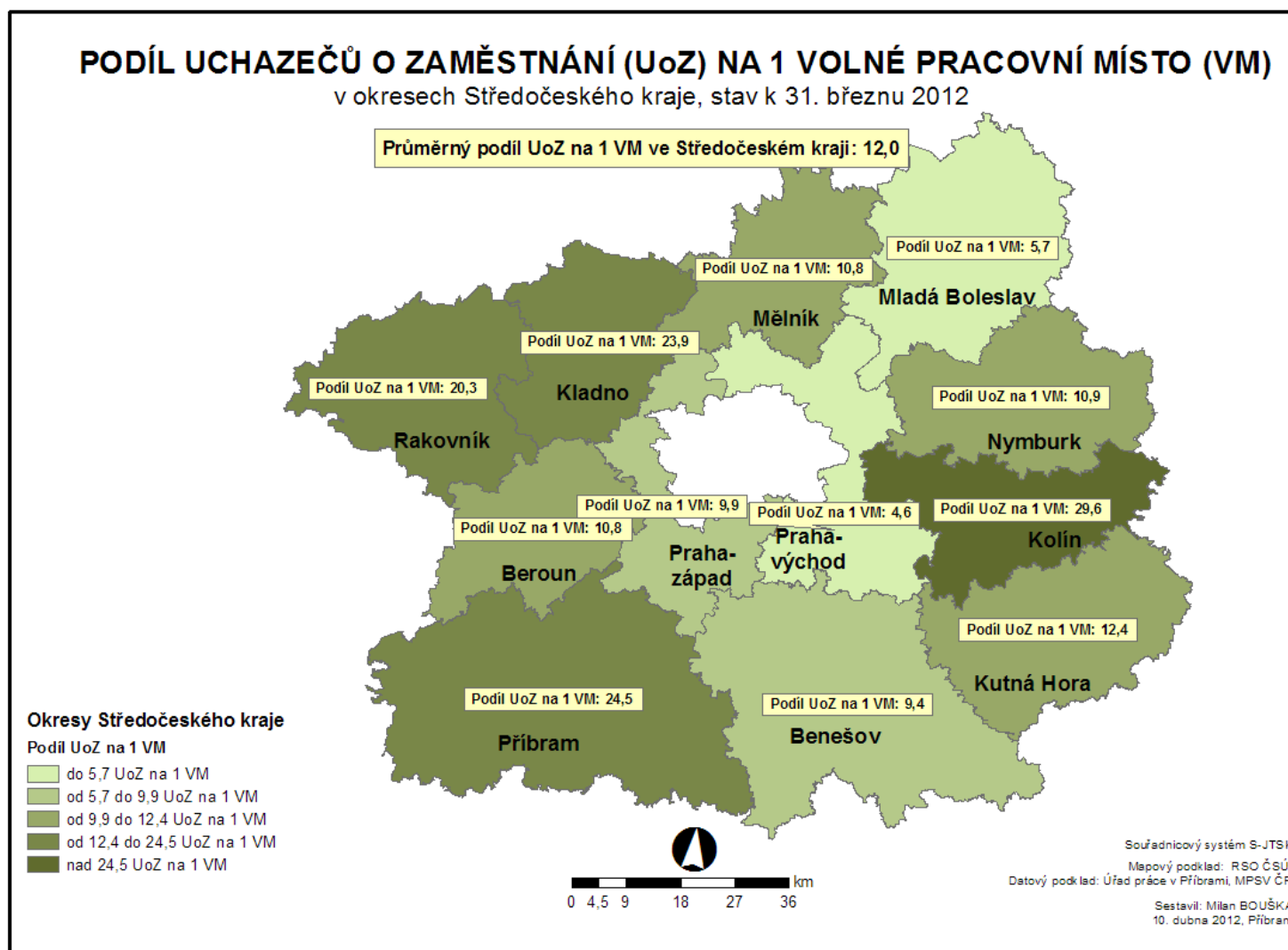
**Tok nezaměstnanosti v jednotlivých měsících  
ve Středočeském kraji od roku 2009**











## MÍRA NEZAMĚSTNANOSTI v okresech a krajích České republiky k 31.3.2012

