

Informace o počtu nezaměstnaných ve Středočeském kraji k 31. 3. 2011

K 31. 3. 2011 evidovaly úřady práce Středočeského kraje celkem 53 876 uchazečů o zaměstnání, což je o 1 520 méně než ke konci předchozího měsíce. Ve srovnání se stejným obdobím roku 2010 se počet uchazečů o zaměstnání zvýšil o 557 osob.

K 31. 3. 2011 míra registrované nezaměstnanosti ve Středočeském kraji činila 7,5% (tj. o -0,3 procentního bodu méně než minulý měsíc), a průměrná míra registrované nezaměstnanosti v České republice činila 9,2% (tj. o -0,4 procentního bodu méně než minulý měsíc).

V průběhu března bylo úřady práce kraje nově zaevidováno 5 727 uchazečů o zaměstnání. Je to o 483 nově evidovaných uchazečů více než v předchozím měsíci a o 660 méně než v březnu 2010.

Evidenci na úřadech práce kraje v březnu ukončilo celkem 7 247 osob. Je to o 1 476 vyřazených uchazečů více než v předchozím měsíci a o 430 více než v březnu 2010. V průběhu března nastoupilo do zaměstnání 5 218 a 2 029 uchazečů vyřadily úřady práce z jiných důvodů (např. sankční vyřazení, odchod do důchodu, apod.)

Meziměsíční přírůstek neumístěných občanů v měsíci březnu nezaznamenal žádný z dvanácti úřadů práce Stč. kraje. Nejvyšší úbytek zaznamenaly okresy Benešov (-5,8%), Příbram (-5,0%) a Kolín (-3,5%).

Ke konci března registrovaly úřady práce 26 012 žen, což tvoří 48,3% (+0,4 procentního bodu oproti minulému měsíci) z celkového počtu nezaměstnaných a 6 305 občanů se zdravotním postižením, což odpovídá 11,7% (minulý měsíc 11,3%) z celkového počtu nezaměstnaných.

K 31. 3. 2011 bylo úřady práce Stč. kraje registrováno 3 206 absolventů škol všech stupňů vzdělání a mladistvých, což je o 55 méně než v předchozím měsíci a o 4 méně než ve stejném období roku 2010. Na celkové nezaměstnanosti se tak podílejí 6,0 procenty (březen 2010 - 6,0%, duben 2010 - 5,9%, květen 2010 - 5,2%, červen 2010 - 4,7%, červenec 2010 - 4,6%, srpen 2010 - 5,3%, září 2010 - 7,4%, říjen 2010 - 7,5%, listopad 2010 - 6,8%, prosinec 2010 - 6,1%, leden 2011 - 5,8%, únor 2011 - 5,9%).

Příspěvek v nezaměstnanosti poskytovaly v březnu úřady práce kraje 17 725 uchazečům o zaměstnání, tj. 32,9% všech osob v evidenci (minulý měsíc 35,5%).

Z celkového počtu uchazečů o zaměstnání v kraji je 52386 dosažitelných*) uchazečů o zaměstnání.

Úřady práce evidovaly k 31. 3. 2011 celkem 4 047 volných pracovních míst. Je to o 168 volných pracovních míst více než v předchozím měsíci a o 607 volných pracovních míst více než v březnu 2010. Na jedno volné pracovní místo v kraji v současné době připadá v průměru 13,3 uchazečů (min. měsíc 14,3%), z toho nejvíce v okresech Rakovník (38,0), Nymburk (31,4) a Kladno (26,3).

K 31. 3. 2011 evidovaly úřady práce 211 volných pracovních míst pro občany se ZP, na jedno volné místo tak připadalo 29,9 uchazečů se ZP (min. měsíc 29,8). Volných pracovních míst pro absolventy a mladistvé bylo registrováno 969, na jedno volné místo připadali 3,3 uchazeči (min. měsíc 3,1).

V měsíci březnu vytvořily úřady práce v rámci aktivní politiky zaměstnanosti (APZ) celkem 298 míst (včetně míst vytvořených v rámci projektů Evropského sociálního fondu). Z toho bylo v rámci národní aktivní politiky vytvořeno 121 míst pro veřejně prospěšné práce (VPP), 32 pro společensky účelná místa (SÚPM), 18 míst bylo vytvořeno v rámci podpory samostatně výdělečné činnosti, 21 míst bylo vytvořeno jako chráněná pracovní místa, a zbývajících 106 míst bylo vytvořeno za podpory Evropského sociálního fondu.

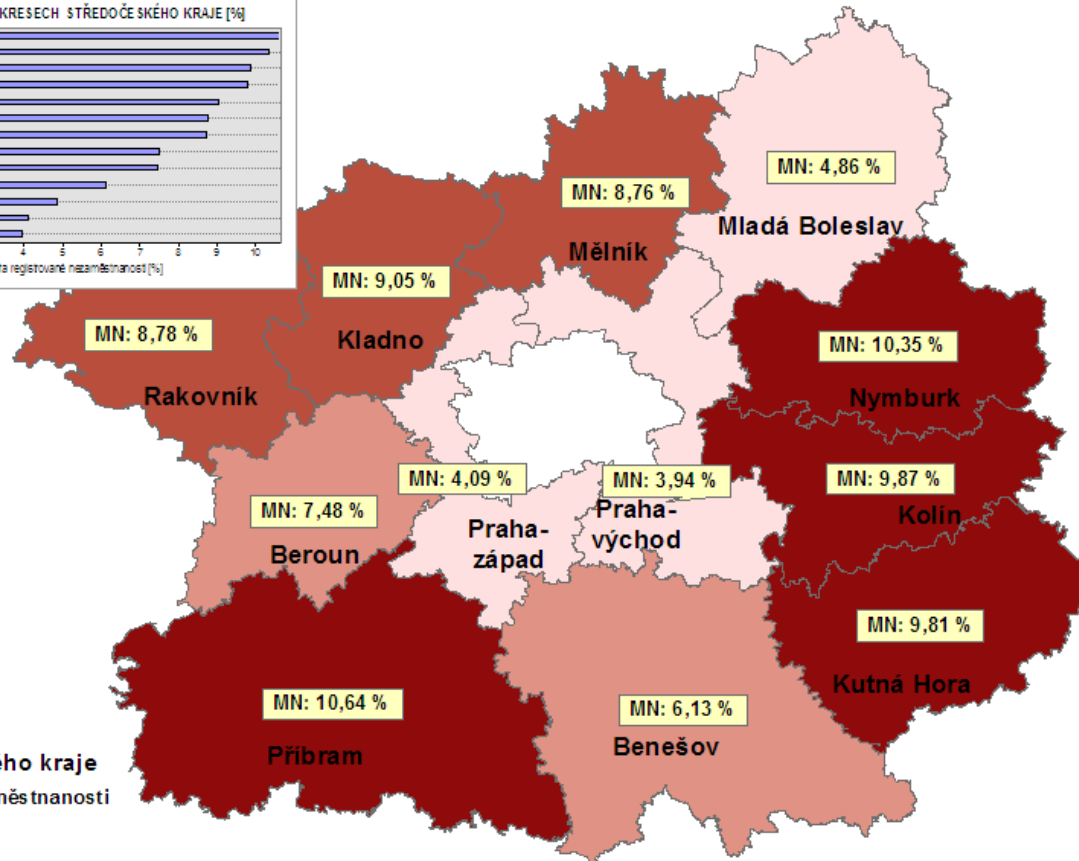
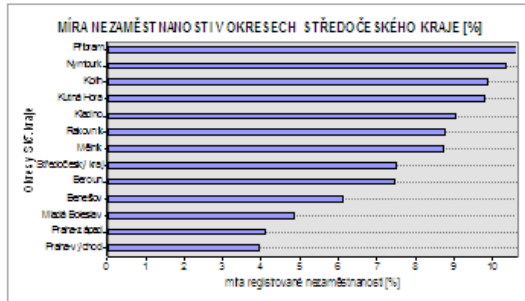
V rámci projektů ESF bylo v tomto měsíci tedy nově vytvořeno celkem 106 míst, z toho 24 na společensky účelná pracovní místa (SÚPM) a 82 pracovních míst bylo vytvořeno díky cíleným projektům (Mladí bez kvalifikace, Praxe je začátek, Počítačová gramotnost pro nové zaměstnání uchazečů a zájemců nad 40 let, Chci řešit svoji dlouhodobou nezaměstnanost, Od kolébky do práce a nově také Praxe je začátek 2). Od počátku roku tak bylo celkem v rámci projektů ESF vytvořeno 250 nových pracovních míst.

Do rekvalifikačních kurzů pořádaných úřady práce kraje bylo v průběhu března zařazeno 206 uchazečů o zaměstnání (celkem od začátku roku: 375 uchazečů).

*)Jedná se o uchazeče o zaměstnání, kteří mohou bezprostředně nastoupit do zaměstnání při nabídce vhodného pracovního místa, tj. evidovaní nezaměstnaní, kteří nemají žádnou objektivní překážku pro přijetí zaměstnání. Za dosažitelné se nepovažují uchazeči o zaměstnání ve vazbě, ve výkonu trestu, na základní, náhradní nebo civilní vojenské službě, uchazeči v pracovní neschopnosti, uchazeči, kteří jsou zařazeni na rekvalifikační kurzy nebo uchazeči, kteří vykonávají krátkodobé zaměstnání a dále uchazeči, kteří pobírají peněžitou pomoc v mateřství nebo kterým je poskytováno hmotné zabezpečení po dobu mateřské dovolené. Obdobným způsobem definuje nezaměstnaných metodika ILO, používaná v EU (EUROSTAT, statistický úřad Evropského společenství). Podle této metodiky si nemohou aktivně hledat práci a nejsou považováni za nezaměstnané. Na základě těchto mezinárodních definic a doporučení se získává i ukazatel obecné míry nezaměstnanosti ze čtvrtletně prováděných VŠPS ČSÚ. MPSV ve snaze maximálně přiblížit metodiku registrované nezaměstnanosti metodice ILO mění počínaje měsícem červenec metodiku výpočtu míry nezaměstnanosti.

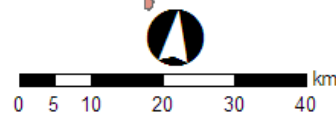
MÍRA REGISTROVANÉ NEZAMĚŠTNANOSTI

v okresech Středočeského kraje, stav k 31. březnu 2011



Okresy Středočeského kraje
Míra registrované nezaměstnanosti

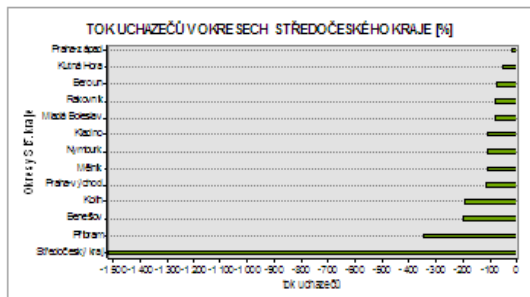
- do 5%
- od 5% do 7,5%
- od 7,5% do 9,1%
- nad 9,1%



Souřadnicový systém S-JTSK
Mapový podklad: RSO ČSÚ
Datový podklad: Úřad práce v Příbrami, MPSV ČR
Sestavil: Milan BOUŠKA
8. dubna 2011, Příbram

TOK UHAZEČŮ [rozdíl mezi nově evidovanými a vyřazenými uchazeči]

v okresech Středočeského kraje, stav k 31. březnu 2011



Okresy Středočeského kraje

Míra registrované nezaměstnanosti

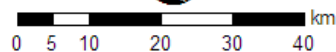
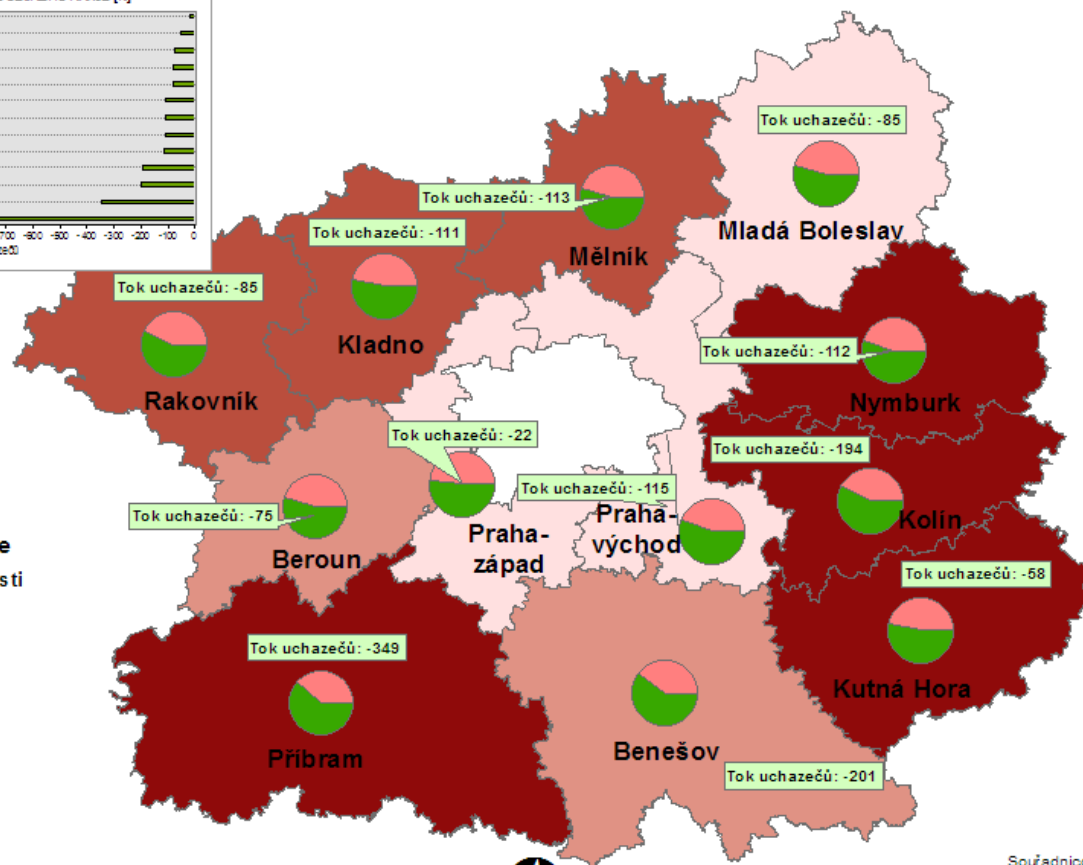
- do 5%
- od 5% do 7,5%
- od 7,5% do 9,1%
- nad 9,1%

Tok uchazečů



Nově hlášení uchazeči

Vyřazení uchazeči



Souřadnicový systém S-JTSK

Mapový podklad: RSO ČSÚ

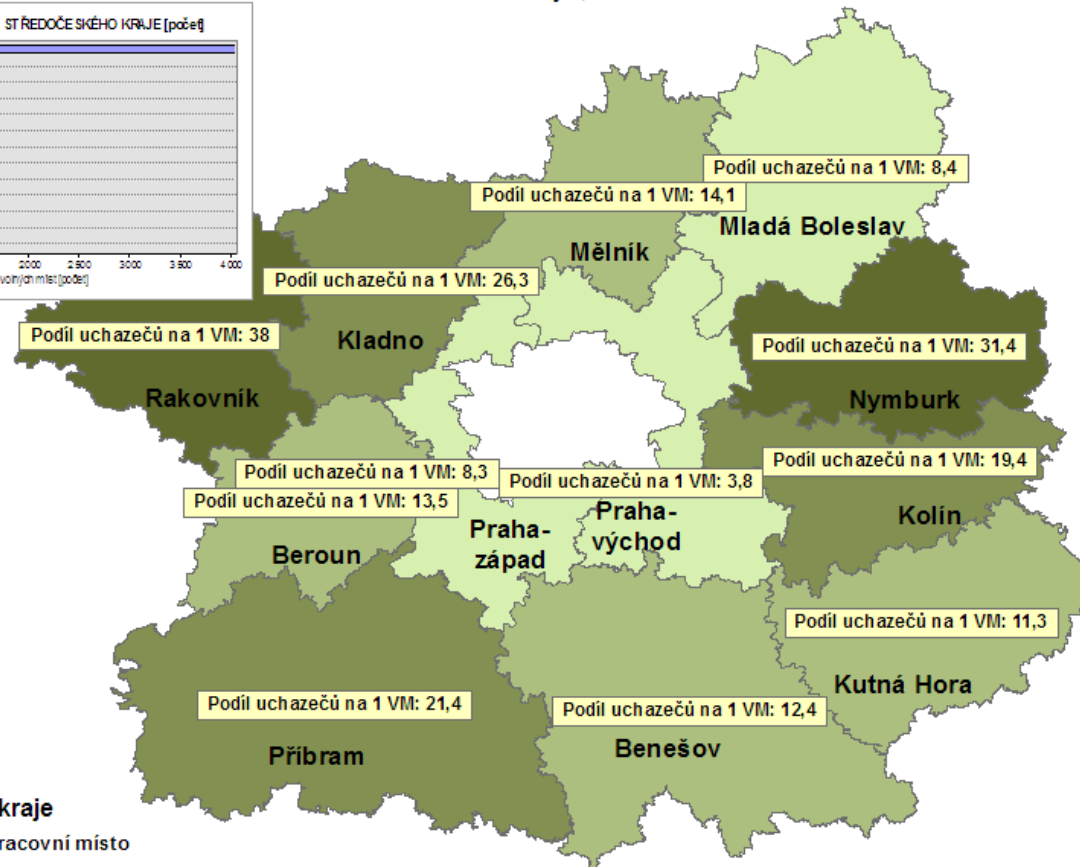
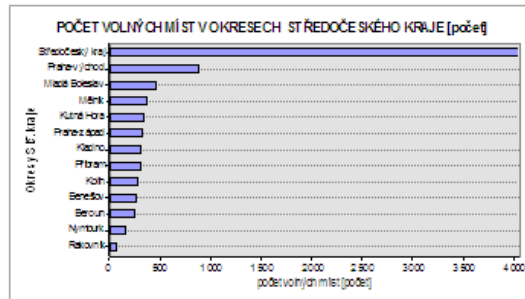
Datový podklad: Úřad práce v Příbrami, MPSV ČR

Sestavil: Milan BOUŠKA

8. dubna 2011, Příbram

PODÍL UCHAZEČŮ NA 1 VOLNÉ PRACOVNÍ MÍSTO

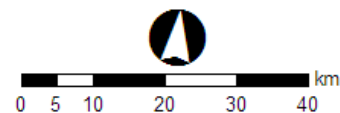
v okresech Středočeského kraje, stav k 31. březnu 2011



Okresy Středočeského kraje

Podíl uchazečů na 1 volné pracovní místo

- do 8,4 uchazeče na 1 VPM
- od 8,4 do 14,1 uchazeče na 1 VPM
- od 14,1 do 26,3 uchazeče na 1 VPM
- nad 26,3 uchazeče na 1 VPM



Souřadnicový systém S-JTSK
 Mapový podklad: RSO ČSÚ
 Datový podklad: Úřad práce v Příbrami, MPSV ČR
 Sestavil: Milan BOUŠKA
 8. dubna 2011, Příbram

Česká republika

Míra nezaměstnanosti v krajích České republiky, k 31. březnu 2011

