



Úřad práce ČR

Krajská pobočka Úřadu práce ČR v Plzni

Měsíční statistická zpráva prosinec 2019

Zprávu předkládá:

Bc. Lenka Pavlíčková
vedoucí Oddělení metodiky

<https://www.uradprace.cz/web/cz/statistiky-plk>

Plzeň 2019



Informace o nezaměstnanosti v Plzeňském kraji k 31. 12. 2019

V tomto měsíci celkový počet uchazečů o zaměstnání vzrostl na 9 811, počet hlášených volných pracovních míst se zvýšil na 37 876 a podíl nezaměstnaných osob vzrostl na 2,3 %.

K 31. 12. 2019 evidoval Úřad práce ČR (ÚP ČR), Krajská pobočka v Plzni celkem 9 7811 uchazečů o zaměstnání. Jejich počet byl o 1 079 vyšší než na konci předchozího měsíce, ve srovnání se stejným obdobím minulého roku je vyšší o 802 osob. Z tohoto počtu bylo 8 737 dosažitelných uchazečů o zaměstnání ve věku 15 – 64 let. Bylo to o 1 134 více než na konci předchozího měsíce. Ve srovnání se stejným obdobím minulého roku byl jejich počet vyšší o 782 osob.

V průběhu měsíce bylo nově zaevidováno 2 327 osob. Ve srovnání s minulým měsícem to bylo více o 331 osob a v porovnání se stejným obdobím předchozího roku více o 155 osob.

Z evidence během měsíce odešlo celkem 1 248 uchazečů (ukončená evidence, vyřazení uchazeči). Bylo to o 569 osob méně než v předchozím měsíci a o 33 osob více než ve stejném měsíci minulého roku. Do zaměstnání z nich ve sledovaném měsíci nastoupilo 729, tj. o 433 méně než v předchozím měsíci a o 21 více než ve stejném měsíci minulého roku, 519 uchazečů bylo vyřazeno bez umístění.

Meziměsíční nárůst nezaměstnaných byl zaznamenán ve všech sedmi okresech, nejvíce v okresech Klatovy (+ 23,1 %) a Tachov (+ 15,9 %). Meziměsíční pokles nezaměstnaných tak nebyl zaznamenán v žádném okrese.

Ke konci měsíce bylo evidováno na ÚP ČR, Krajské pobočce v Plzni 5 045 žen. Jejich podíl na celkovém počtu uchazečů činil 51,4 %. V evidenci bylo 1 708 osob se zdravotním postižením, což představovalo 17,4 % z celkového počtu nezaměstnaných.

Ke konci tohoto měsíce bylo evidováno 481 absolventů škol všech stupňů vzdělání a mladistvých, jejich počet klesl ve srovnání s předchozím měsícem o 14 osob a ve srovnání se stejným měsícem minulého roku byl vyšší o 72 osob. Na celkové nezaměstnanosti se podíleli 4,9 %.

Podporu v nezaměstnanosti pobíralo 4 216 uchazečů o zaměstnání, tj. 43,0 % všech uchazečů vedených v evidenci.

Podíl nezaměstnaných osob, tj. počet dosažitelných uchazečů o zaměstnání ve věku 15 - 64 let k obyvatelstvu stejného věku, k 31. 12. 2019 vzrostl o 0,3 p. b. a činil tak 2,3 %.

Podíl nezaměstnaných stejný nebo vyšší než republikový průměr nevykázal žádný okres. Nejnižší podíl nezaměstnaných byl zaznamenán v okrese Plzeň - jih (1,9 %). Podíl nezaměstnaných žen vzrostl na 2,4 %, podíl nezaměstnaných mužů se zvýšil na 2,2 %.



Kraj evidoval k 31. 12. 2019 celkem 37 876 volných pracovních míst. Jejich počet byl o 454 vyšší než v předchozím měsíci a o 3 010 vyšší než ve stejném měsíci minulého roku. Na jedno volné pracovní místo připadalo v průměru 0,3 uchazeče, z toho nejvíce v okresech Plzeň-sever, Rokycany (shodně 0,4) a Klatovy (0,5).

Z celkového počtu nahlášených volných míst bylo 816 vhodných pro osoby se zdravotním postižením (OZP), na jedno volné pracovní místo připadalo 2,1 osob se ZP. Volných pracovních míst pro absolventy a mladistvé bylo registrováno 9 814, na jedno volné místo připadalo 0,05 uchazečů této kategorie.

Z celkového počtu volných pracovních míst bylo 4 793 míst bez příznaku „pro cizince“. Na dalších 33 083 pozic pak mohli zaměstnavatelé přijímat také pracovníky ze zahraničí.

V rámci aktivní politiky zaměstnanosti (APZ) bylo od počátku roku 2019 prostřednictvím příspěvků APZ podpořeno 1 348 osob, z toho bylo zařazeno 592 osob do rekvalifikačních kurzů.

Informace o vývoji nezaměstnanosti v ČR v elektronické formě jsou zveřejněny na internetové adrese <https://www.mpsv.cz/web/cz/statistiky>.



1. Základní charakteristika vývoje nezaměstnanosti a volných pracovních míst v Plzeňském kraji

Tabulka č. 1 - Vývoj nezaměstnanosti

ukazatel (celkový počet)		stav k		
		31.12.2018	30.11.2019	31.12.2019
evidovaní uchazeči o zaměstnání		9 009	8 732	9 811
- z toho	ženy	4 553	4 771	5 045
	absolventi a mladiství	409	495	481
	uchazeči se zdravotním postižením	1 775	1 627	1 708
uchazeči s nárokem na Pvn		3 745	3 684	4 216
podíl nezaměstnaných osob v %		2,1	2,0	2,3
volná pracovní místa		34 866	37 422	37 876
počet uchazečů na 1 volné pracovní místo		0,3	0,2	0,3

Tabulka č. 2 - Tok nezaměstnanosti

Ukazatel	Počet uchazečů ve sledovaném měsíci		
	prosinec 2018	listopad 2019	prosinec 2019
nově evidovaní uchazeči o zaměstnání	2 172	1 996	2 327
uchazeči s ukončenou evidencí a vyřazení	1 215	1 817	1 248
- z toho umístění celkem	708	1 162	729
- z toho umístění úřadem práce	282	473	303

Tabulka č. 3 – Nezaměstnanost v okresech k 31. 12. 2019

Okres	Počet nezaměstnaných		Volná pracovní místa	Počet uchazečů na 1 VPM	Podíl nezaměstnaných osob [%]
	Celkem	z toho ženy			
Domažlice	911	465	5 824	0,2	2,1
Klatovy	1 515	745	3 021	0,5	2,5
Plzeň-město	3 153	1 677	10 334	0,3	2,3
Plzeň-jih	863	473	4 737	0,2	1,9
Plzeň-sever	1 410	712	3 241	0,4	2,4
Rokycany	854	479	2 398	0,4	2,5
Tachov	1 105	494	8 321	0,1	2,8
Plzeňský kraj	9 811	5 045	37 876	0,3	2,3
Česká republika	215 532	108 718	340 957	0,6	2,9



2. Nástroje aktivní politiky zaměstnanosti v Plzeňském kraji

Tabulka č. 4 – Osoby podpořené v rámci APZ a rekvalifikace uchazečů a zájemců o zaměstnání

ukazatel (celkový počet)	Stav k		Celkem od počátku roku do	
	31. 12. 2018	31. 12. 2019	31. 12. 2018	31. 12. 2019
osoby podpořené v rámci APZ				
veřejně prospěšné práce (VPP)	166	210	269	373
veřejně prospěšné práce (VPP) - ESF ¹⁾	0	14	364	39
společensky účelná prac. místa (SÚPM)	67	8	83	18
společensky účelná prac. místa (SÚPM)-ESF ¹⁾	74	52	402	65
SÚPM - samostatně výděleč. činnost (SVČ)	62	16	61	14
SÚPM - samostatně výděleč. činnost (SVČ)-ESF ¹⁾	0	0	0	0
zřízení pracovního místa pro OZP (bez SVČ)	44	32	8	33
zřízení pracovního místa pro OZP - SVČ	0	0	0	0
ostatní nástroje APZ	36	9	229	214
rekvalifikace uchazečů a zájemců o zaměstnání				
uchazeči a zájemci zařazení do rekvalifikací	0	0	2	1
uchazeči a zájemci zařazení do rekvalifikací - ESF ¹⁾	11	2	56	120
uchazeči a zájemci, kteří zahájili zvolenou rekvalifikaci	0	0	2	1
uchazeči a zájemci, kteří zahájili zvolenou rekvalifikaci - ESF ¹⁾	28	28	397	470
Osoby podpořené v rámci APZ celkem	488	371	1 873	1 348

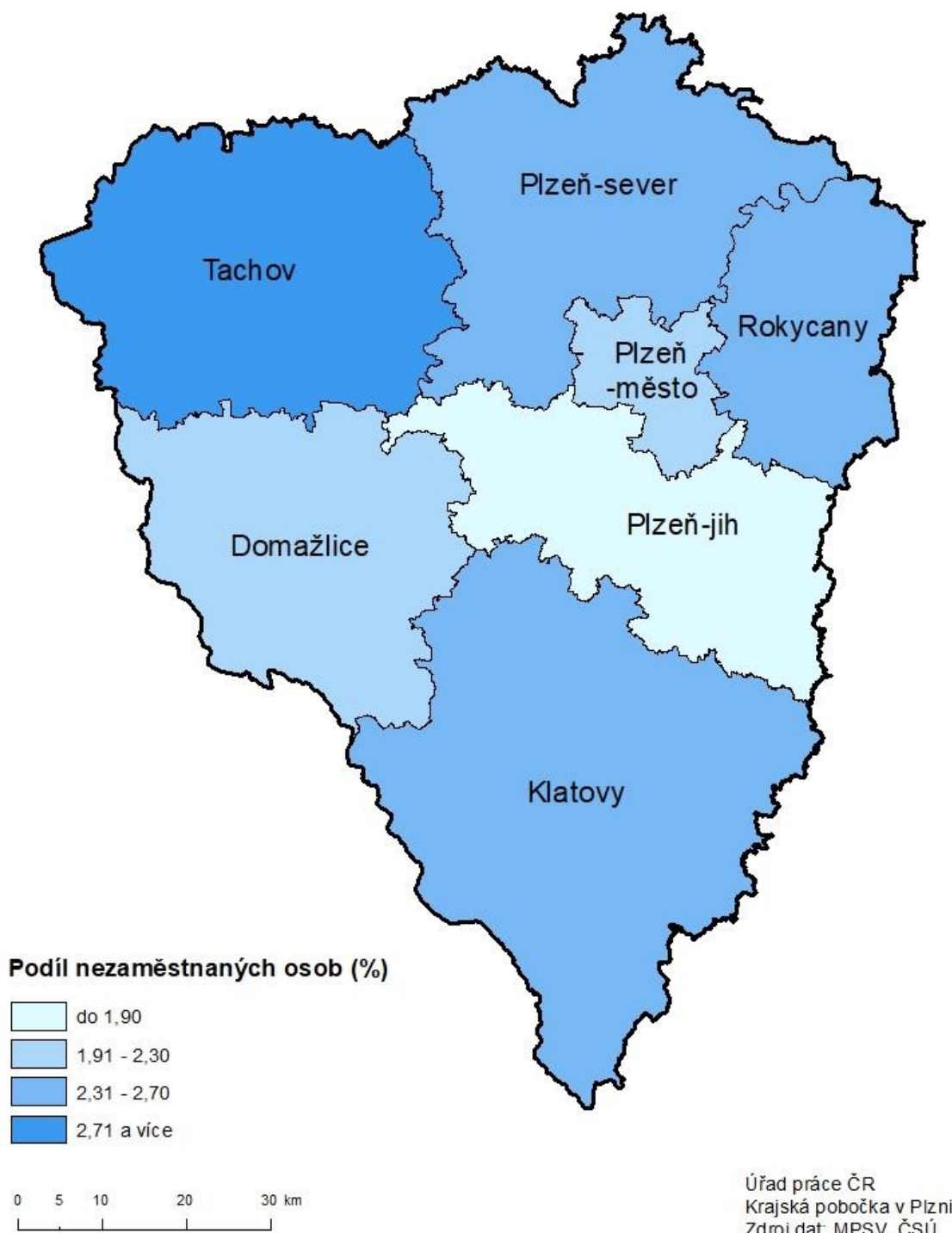
1) financováno převážně z Evropského sociálního fondu

Podrobnější statistické údaje o nástrojích APZ naleznete na stránkách Integrovaného portálu MPSV, v měsíčních statistikách nezaměstnanosti <https://www.mpsv.cz/web/cz/mesicni>.

3. MAPA – Podíl nezaměstnaných osob

PODÍL NEZAMĚŠTNANÝCH OSOB

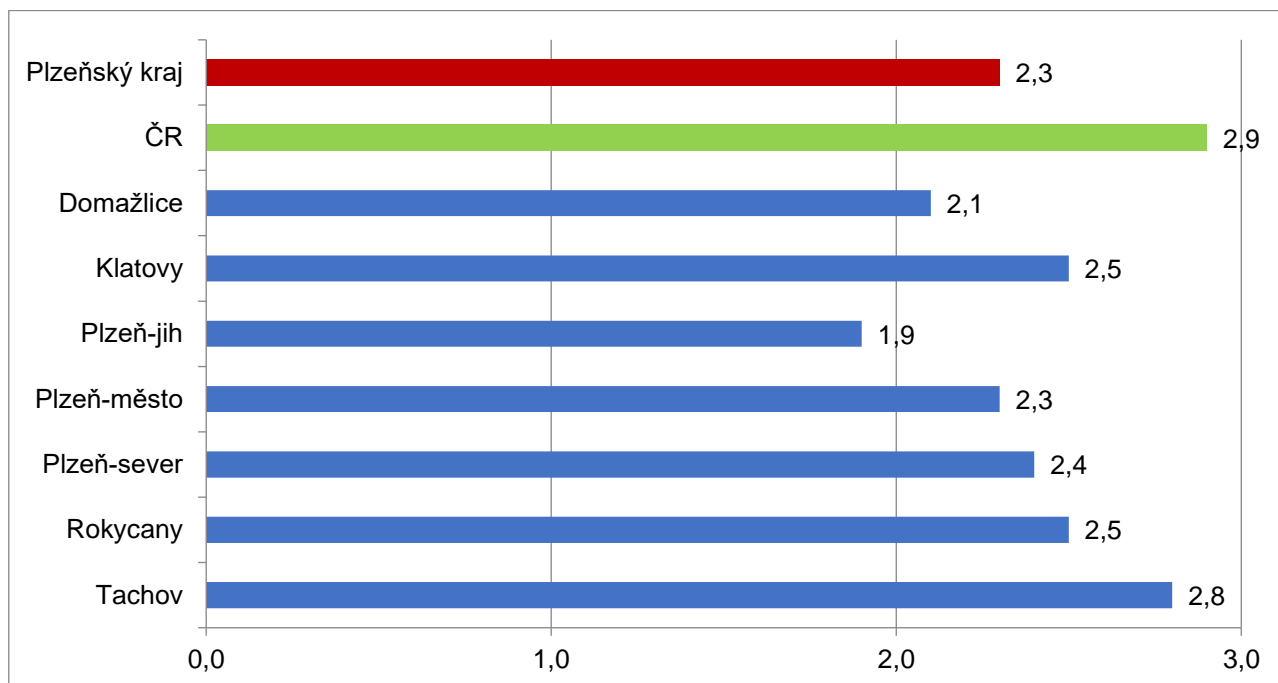
okresy Plzeňského kraje, stav k 31. 12. 2019



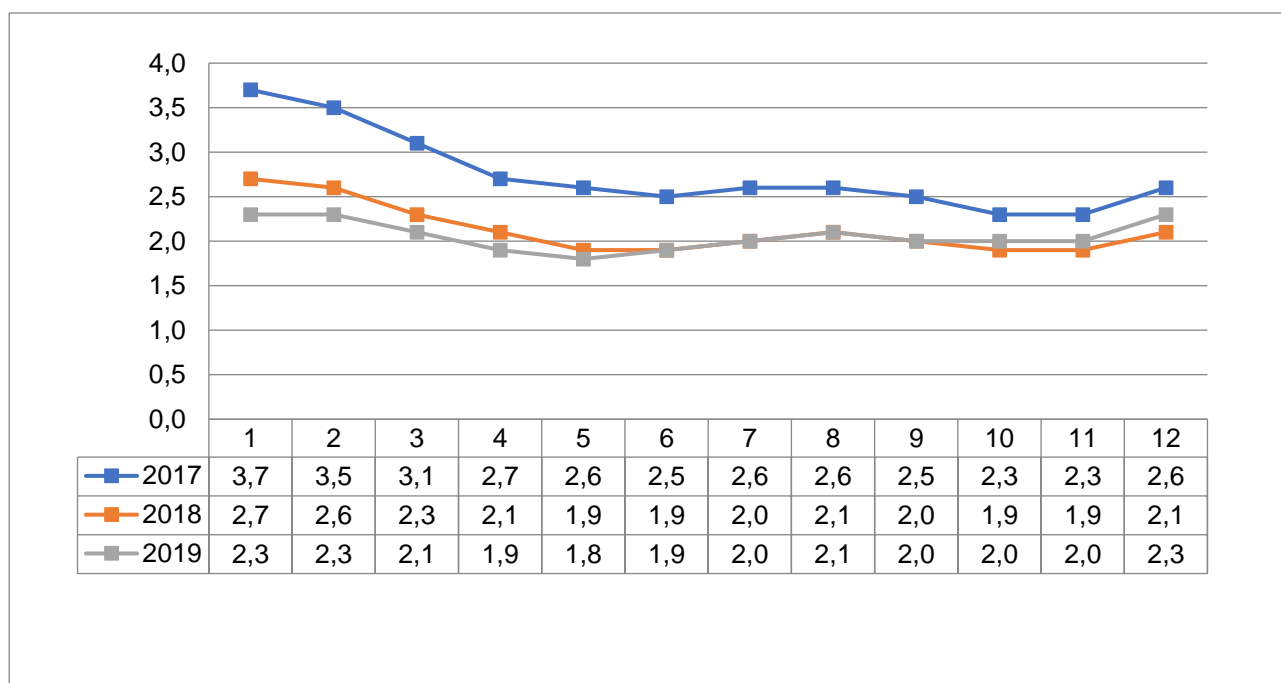


4. GRAFY

1. Podíl nezaměstnaných osob v okresech Plzeňského kraje a v ČR k 31. 12. 2019

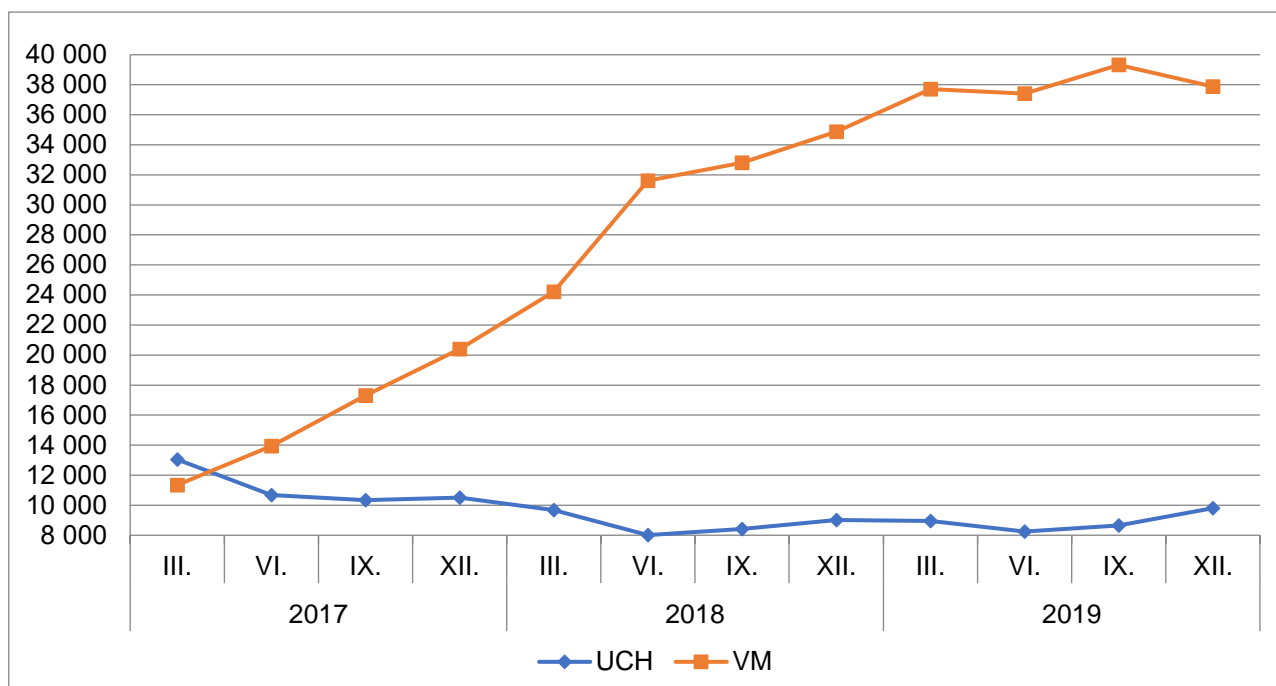


2. Vývoj podílu nezaměstnaných v Plzeňském kraji v letech 2017 – 2019 v %

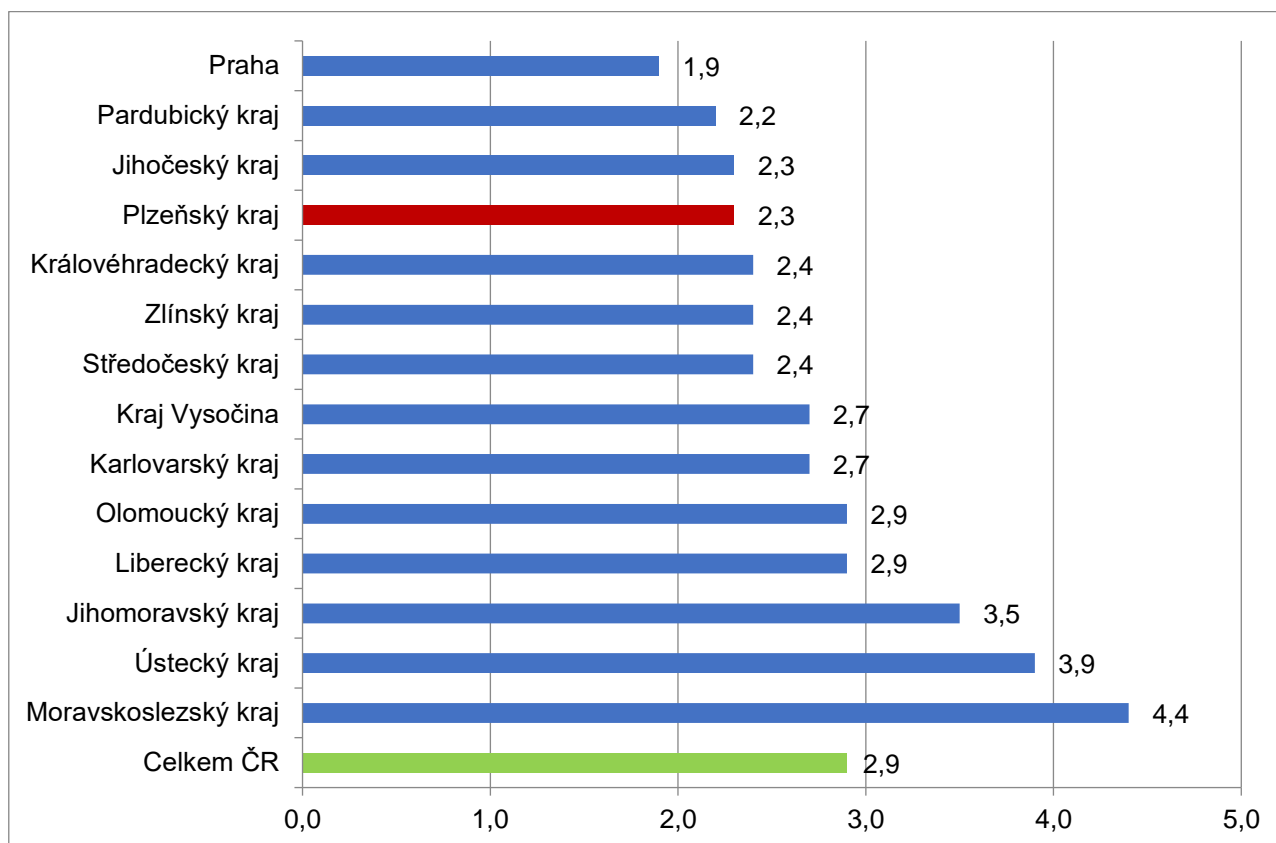




3. Vývoj počtu uchazečů a VPM v Plzeňském kraji v letech 2017 – 2019



4. Podíl nezaměstnaných osob v jednotlivých krajích ČR k 31. 12. 2019 v %





5. Setřídění okresů k 31. 12. 2019

	PNO v %		meziměs. přírůst./ úbytek nezam. v %		počet uchazečů na 1 VPM	
1	Karviná	6,7	Prachatice	37,3	Karviná	5,5
2	Bruntál	5,6	Jeseník	35,6	Jeseník	3,4
3	Znojmo	5,2	Jindřichův Hradec	34,9	Sokolov	3,3
4	Ostrava-město	5,1	Svitavy	29,2	Hodonín	2,7
5	Jeseník	5,0	Chrudim	25,5	Znojmo	2,6
6	Chomutov	4,9	Klatovy	23,1	Děčín	2,5
7	Hodonín	4,7	Břeclav	22,1	Bruntál	2,5
8	Most	4,6	Bruntál	19,4	Blansko	2,5
9	Louny	4,3	Písek	18,8	Ústí nad Labem	2,4
10	Děčín	4,1	Strakonice	18,2	Frýdek-Místek	2,0
11	Ústí nad Labem	4,0	Jihlava	17,4	Most	1,9
12	Sokolov	3,8	Třebíč	17,3	Ostrava-město	1,8
13	Brno-město	3,7	Znojmo	17,2	Šumperk	1,8
14	Český Krumlov	3,6	Vsetín	16,9	Litoměřice	1,7
15	Příbram	3,5	Pelhřimov	16,6	Opava	1,7
16	Kolín	3,4	Hodonín	16,5	Žďár nad Sázavou	1,7
17	Třebíč	3,4	Český Krumlov	16,2	Přerov	1,6
18	Břeclav	3,4	Tachov	15,9	Břeclav	1,6
19	Šumperk	3,4	Náchod	15,8	Třebíč	1,6
20	Semily	3,3	Žďár nad Sázavou	15,5	Kroměříž	1,4
21	Přerov	3,3	Litoměřice	15,4	Jablonec nad Nisou	1,4
22	Kladno	3,3	Semily	15,4	Havlíčkův Brod	1,4
23	Nymburk	3,2	Domažlice	14,9	Nový Jičín	1,4
24	Náchod	3,2	Tábor	14,9	Louny	1,3
25	Kutná Hora	3,2	Přerov	14,6	Olomouc	1,3
26	Liberec	3,1	Olomouc	14,2	Strakonice	1,2
27	Mělník	3,1	Opava	14,1	Trutnov	1,2
28	Nový Jičín	3,0	Cheb	14,0	Náchod	1,0
29	Vsetín	3,0	Havlíčkův Brod	13,5	Kladno	1,0
30	Litoměřice	2,9	Kutná Hora	13,2	Brno-město	0,9
31	Jablonec nad Nisou	2,9	Příbram	13,2	Teplice	0,9
32	Frýdek-Místek	2,9	Kroměříž	12,8	Rakovník	0,9
33	Žďár nad Sázavou	2,8	Jičín	12,8	Chomutov	0,9
34	Tachov	2,8	Uherské Hradiště	12,7	Vsetín	0,9
35	Jihlava	2,8	Šumperk	12,5	Uherské Hradiště	0,9
36	Tábor	2,7	Nový Jičín	11,8	Kolín	0,9
37	Strakonice	2,7	Rakovník	11,7	Kutná Hora	0,8
38	Svitavy	2,7	Plzeň-jih	11,6	Příbram	0,8
39	Teplice	2,6	Ústí nad Orlicí	11,2	Česká Lípa	0,8
40	Kroměříž	2,6	Plzeň-sever	10,8	Semily	0,8
41	Olomouc	2,6	Hradec Králové	10,5	Jindřichův Hradec	0,8
42	Opava	2,6	České Budějovice	10,5	Jihlava	0,8
43	Karlovy Vary	2,6	Frýdek-Místek	10,4	Chrudim	0,7
44	Blansko	2,6	Česká Lípa	10,4	Vyškov	0,7
45	Beroun	2,6	Benešov	10,4	Liberec	0,7
46	Prachatice	2,5	Blansko	10,2	Svitavy	0,7
47	Hradec Králové	2,5	Rokycany	9,6	Hradec Králové	0,7
48	Rokycany	2,5	Prostějov	9,3	Karlovy Vary	0,6
49	Rakovník	2,5	Pardubice	8,9	Prostějov	0,6
50	Trutnov	2,5	Zlín	8,9	Zlín	0,6
51	Chrudim	2,5	Rychnov nad Kněžnou	8,7	Mělník	0,6
52	Klatovy	2,5	Karlovy Vary	7,7	Tábor	0,5
53	Havlíčkův Brod	2,4	Plzeň-město	7,6	Prachatice	0,5
54	Brno-venkov	2,4	Kolín	7,2	Nymburk	0,5
55	Česká Lípa	2,4	Vyškov	7,0	Benešov	0,5
56	Plzeň-sever	2,4	Brno-venkov	6,9	Klatovy	0,5
57	Plzeň-město	2,3	Trutnov	6,8	České Budějovice	0,5
58	Uherské Hradiště	2,3	Mělník	6,7	Praha-západ	0,5
59	Domažlice	2,1	Nymburk	6,6	Brno-venkov	0,4
60	Zlín	2,0	Louny	6,5	Plzeň-sever	0,4
61	Pardubice	2,0	Liberec	6,5	Cheb	0,4
62	Vyškov	2,0	Beroun	6,1	Písek	0,4
63	Prostějov	2,0	Děčín	6,0	Beroun	0,4
64	Písek	1,9	Jablonec nad Nisou	5,8	Český Krumlov	0,4
65	Cheb	1,9	Sokolov	5,2	Rokycany	0,4
66	Jindřichův Hradec	1,9	Teplice	4,6	Ústí nad Orlicí	0,3
67	Praha	1,9	Ústí nad Labem	4,6	Jičín	0,3
68	Plzeň-jih	1,9	Most	4,5	Plzeň-město	0,3
69	Ústí nad Orlicí	1,8	Karviná	4,0	Rychnov nad Kněžnou	0,2
70	České Budějovice	1,8	Chomutov	3,7	Praha	0,2
71	Jičín	1,8	Mladá Boleslav	3,5	Pelhřimov	0,2
72	Mladá Boleslav	1,7	Praha-západ	3,2	Mladá Boleslav	0,2
73	Benešov	1,6	Ostrava-město	3,1	Plzeň-jih	0,2
74	Pelhřimov	1,5	Praha-východ	3,0	Pardubice	0,2
75	Praha-západ	1,4	Kladno	2,6	Domažlice	0,2
76	Rychnov nad Kněžnou	1,3	Brno-město	2,4	Tachov	0,1
77	Praha-východ	1,1	Praha	1,6	Praha-východ	0,1
	Celkem ČR	2,9	Celkem ČR	9,2	Celkem ČR	0,6