



# Úřad práce ČR

Úřad práce České republiky – Krajská pobočka v Plzni

## MĚSÍČNÍ STATISTICKÁ ZPRÁVA

Plzeňský kraj, srpen 2018

Zpracoval:

**Tomáš Moravec, DiS.**

<http://portal.mpsv.cz/upcr/kp/plk/statistiky>



## **Informace o nezaměstnanosti v Plzeňském kraji k 31. 8. 2018**

*V tomto měsíci celkový počet uchazečů o zaměstnání vzrostl o 2,2 % na 8 692, počet hlášených volných pracovních míst se snížil o 0,8 % na 32 446 a podíl nezaměstnaných osob se zvýšil na 2,1 %.*

K 31. 8. 2018 evidoval Úřad práce ČR (ÚP ČR), Krajská pobočka v Plzni celkem 8 692 uchazečů o zaměstnání. Jejich počet byl o 187 vyšší než na konci předchozího měsíce, ve srovnání se stejným obdobím minulého roku je nižší o 2 139 osob. Z tohoto počtu bylo 7 743 dosažitelných uchazečů o zaměstnání ve věku 15 – 64 let. Bylo to o 198 více než na konci předchozího měsíce. Ve srovnání se stejným obdobím minulého roku byl jejich počet nižší o 2 019.

V průběhu měsíce bylo nově zaevidováno 1 842 osob. Ve srovnání s minulým měsícem to bylo méně o 83 osob a v porovnání se stejným obdobím předchozího roku více o 95 osob.

Z evidence během měsíce odešlo celkem 1 655 uchazečů (ukončená evidence, vyřazení uchazeči). Bylo to o 225 osob více než v předchozím měsíci a o 244 osob méně než ve stejném měsíci minulého roku. Do zaměstnání z nich ve sledovaném měsíci nastoupilo 993, tj. o 193 více než v předchozím měsíci a o 148 méně než ve stejném měsíci minulého roku, 662 uchazečů bylo vyřazeno bez umístění.

Meziměsíční nárůst nezaměstnaných byl zaznamenán v pěti okresech, nejvíce pak v okresech Plzeň-jih (+ 4,5 %) a Plzeň-sever (+ 4,0 %). Meziměsíční pokles nezaměstnaných byl zaznamenán ve dvou okresech – Tachov (- 0,8 %) a Rokycany (- 0,5 %).

Ke konci měsíce bylo evidováno na ÚP ČR, Krajské pobočce v Plzni 4 910 žen. Jejich podíl na celkovém počtu uchazečů činil 56,5 %. V evidenci bylo 1 894 osob se zdravotním postižením, což představovalo 21,8 % z celkového počtu nezaměstnaných.

Ke konci tohoto měsíce bylo evidováno 438 absolventů škol všech stupňů vzdělání a mladistvých, jejich počet vzrostl ve srovnání s předchozím měsícem o 87 osob a ve srovnání se stejným měsícem minulého roku byl nižší o 16 osob. Na celkové nezaměstnanosti se podíleli 5,0 %.

Podporu v nezaměstnanosti pobíralo 3 546 uchazečů o zaměstnání, tj. 40,8 % všech uchazečů vedených v evidenci.

Podíl nezaměstnaných osob, tj. počet dosažitelných uchazečů o zaměstnání ve věku 15 - 64 let k obyvatelstvu stejného věku, k 31. 8. 2018 vzrostl o 0,1 % a činil tak 2,1 %.



Podíl nezaměstnaných stejný nebo vyšší než republikový průměr nevykázal žádný okres. Nejnižší podíl nezaměstnaných byl zaznamenán v okrese Plzeň - jih (1,6 %). Podíl nezaměstnaných žen vzrostl na 2,4 %, podíl nezaměstnaných mužů zůstal 1,7 %.

Kraj evidoval k 31. 8. 2018 celkem 32 446 volných pracovních míst. Jejich počet byl o 251 nižší než v předchozím měsíci a o 15 807 vyšší než ve stejném měsíci minulého roku. Na jedno volné pracovní místo připadalo v průměru 0,3 uchazeče, z toho nejvíce v okresech Rokycany, Plzeň-sever (shodně 0,4) a Klatovy (0,5).

Z celkového počtu nahlášených volných míst bylo 866 vhodných pro osoby se zdravotním postižením (OZP), na jedno volné pracovní místo připadalo 2,2 osob se ZP. Volných pracovních míst pro absolventy a mladistvé bylo registrováno 9 827, na jedno volné místo připadalo 0,04 uchazečů této kategorie.

V rámci aktivní politiky zaměstnanosti (APZ) bylo od počátku roku 2018 prostřednictvím příspěvků APZ podpořeno 1 187 osob, do rekvalifikačních kurzů bylo zařazeno 254 osob.

Nejčastějšími obory činností, které byly v tomto měsíci podpořeny prostřednictvím SÚPM – SVČ, byly provoz prádelny, čistírny a opravy oděvů, poradenská a konzultační činnost.

Informace o vývoji nezaměstnanosti v ČR v elektronické formě jsou zveřejněny na internetové adrese <http://portal.mpsv.cz/sz/stat>.

# 1. Základní charakteristika vývoje nezaměstnanosti a volných pracovních míst v Plzeňském kraji

Tabulka č. 1 - Vývoj nezaměstnanosti

ukazatel		stav k		
		31. 8. 2017	31. 7. 2018	31. 8. 2018
evidovaní uchazeči o zaměstnání		10 831	8 505	<b>8 692</b>
z toho	ženy	6 245	4 776	<b>4 910</b>
	absolventi a mladiství	454	351	<b>438</b>
	uchazeči se zdravotním postižením	2 394	1 902	<b>1 894</b>
uchazeči s nárokem na Pvn		3 800	3 371	<b>3 546</b>
podíl nezaměstnaných osob v % <sup>1)</sup>		2,6	2,0	<b>2,1</b>
volná pracovní místa		16 639	32 697	<b>32 446</b>
počet uchazečů na 1 volné pracovní místo		0,7	0,3	<b>0,3</b>

1) od ledna 2013 nový ukazatel registrované nezaměstnanosti

Tabulka č. 2 - Tok nezaměstnanosti

ukazatel	počet uchazečů ve sledovaném měsíci		
	Srpen 2017	Červenec 2018	Srpen 2018
nově evidovaní uchazeči o zaměstnání	1 747	1 925	<b>1 842</b>
uchazeči s ukonč. evidencí a vyřazení	1 899	1 430	<b>1 655</b>
- z toho umístění celkem	1 141	800	<b>993</b>
- z toho umístění úřadem práce	419	306	<b>302</b>

Tabulka č. 3. – Nezaměstnanost v okresech k 31. 8. 2018

Okres	Počet nezaměstnaných		Volná pracovní místa	Počet uchazečů na 1 VPM	Podíl nezaměstnaných osob [%]
	Celkem	z toho ženy			
Domažlice	819	479	3 793	0,2	1,9
Klatovy	1 176	662	2 478	0,5	1,8
Plzeň – jih	810	472	3 608	0,2	1,6
Plzeň – město	2 757	1 575	9 688	0,3	2,0
Plzeň – sever	1 332	738	2 979	0,4	2,3
Rokycany	793	463	2 119	0,4	2,4
Tachov	1 005	521	7 781	0,1	2,6
Plzeňský kraj	8 692	4 910	32 446	0,3	2,1
Česká republika	230 499	126 912	313 224	0,7	3,1



## 2. Nástroje aktivní politiky zaměstnanosti v Plzeňském kraji

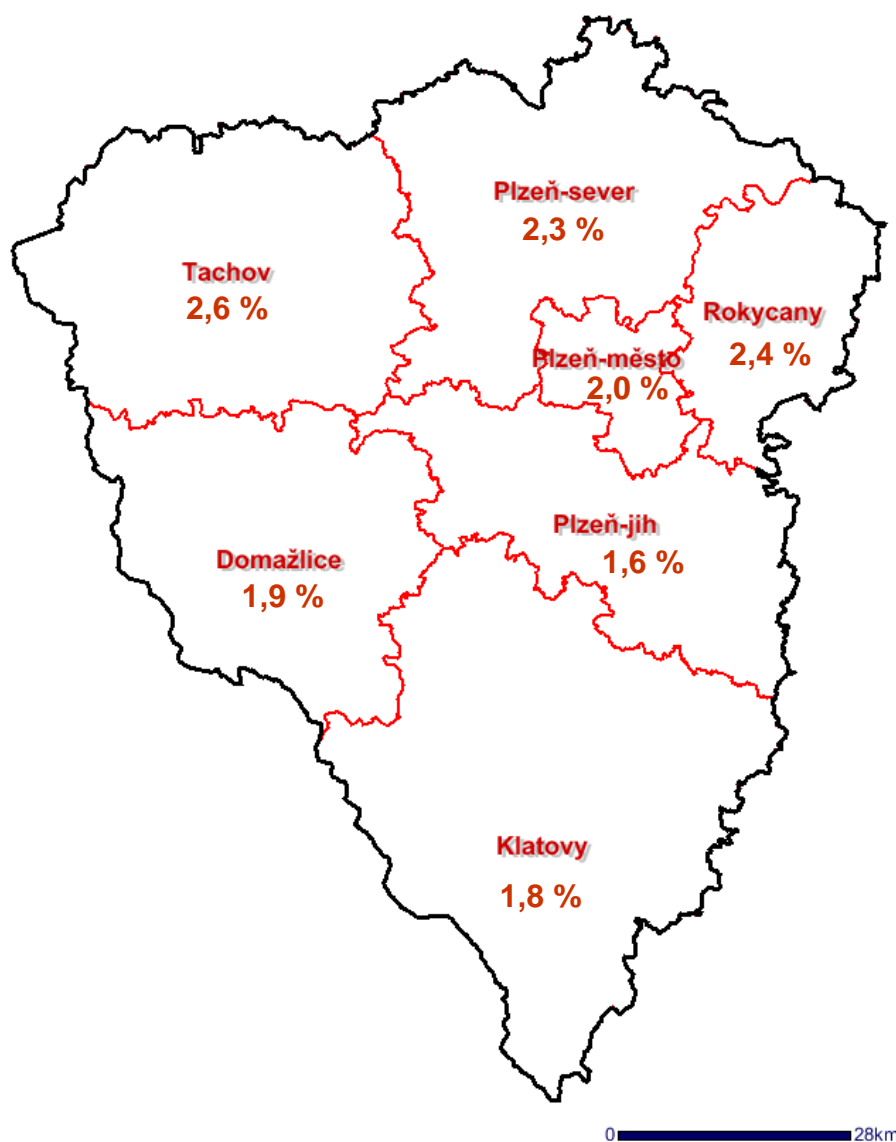
Tabulka č. 4 – Osoby podpořené v rámci APZ a rekvalifikace uchazečů a zájemců o zaměstnání

ukazatel (celkový počet)	Stav k		Stav od počátku roku k	
	31. 8. 2017	31. 8. 2018	31. 8. 2017	31. 8. 2018
<b>osoby podpořené v rámci APZ</b>				
veřejně prospěšné práce (VPP)	545	170	518	147
veřejně prospěšné práce (VPP) - ESF <sup>1)</sup>	188	298	197	307
společensky účelná prac. místa (SÚPM)	160	19	246	23
společensky účelná prac. místa (SÚPM) - ESF <sup>1)</sup>	150	228	185	271
SÚPM - samostatně výděleč. činnost (SVČ)	86	62	49	39
SÚPM – samostat. výděleč. činnost (SVČ) - ESF <sup>1)</sup>	0	0	0	0
zřízení prac. místa pro OZP	80	57	64	8
zřízení prac. místa pro OZP - SVČ	1	0	0	0
ostatní nástroje APZ	29	27	152	138
<b>rekvalifikace uchazečů a zájemců o zaměstnání</b>				
uchazeči a zájemci zařazení do rekvalifikací	0	0	1	2
uchazeči a zájemci zařazení do rekvalifikací - ESF <sup>1)</sup>	0	1	274	20
uchazeči a zájemci, kteří zahájili zvolenou rekvalifikaci	0	0	0	1
uchazeči a zájemci, kteří zahájili zvolenou rekvalifikaci - ESF <sup>1)</sup>	14	7	232	231
<b>Osoby podpořené v rámci APZ celkem</b>	<b>1 253</b>	<b>869</b>	<b>1 918</b>	<b>1 187</b>

1) financováno převážně z Evropského sociálního fondu

Podrobnější statistické údaje o nástrojích APZ naleznete na stránkách Integrovaného portálu MPSV, v měsíčních statistikách nezaměstnanosti <http://portal.mpsv.cz/sz/stat/nz/mes>.

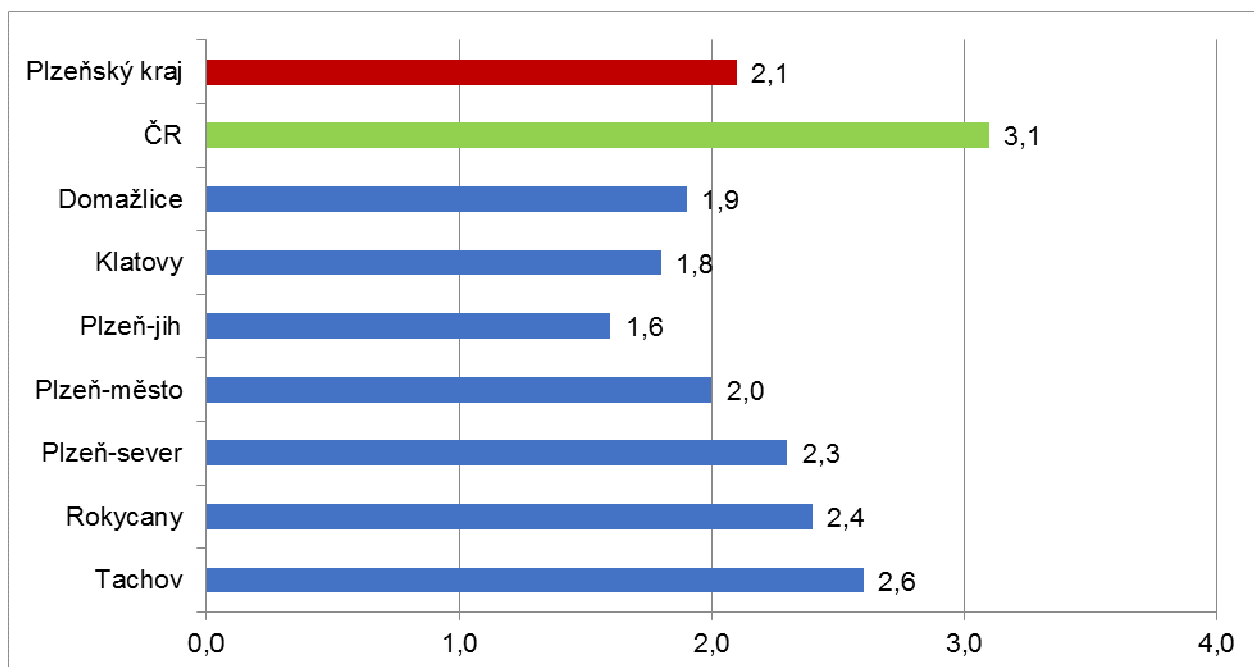
### 3. MAPA - Podíl nezaměstnaných v okresech Plzeňského kraje k 31. 8. 2018



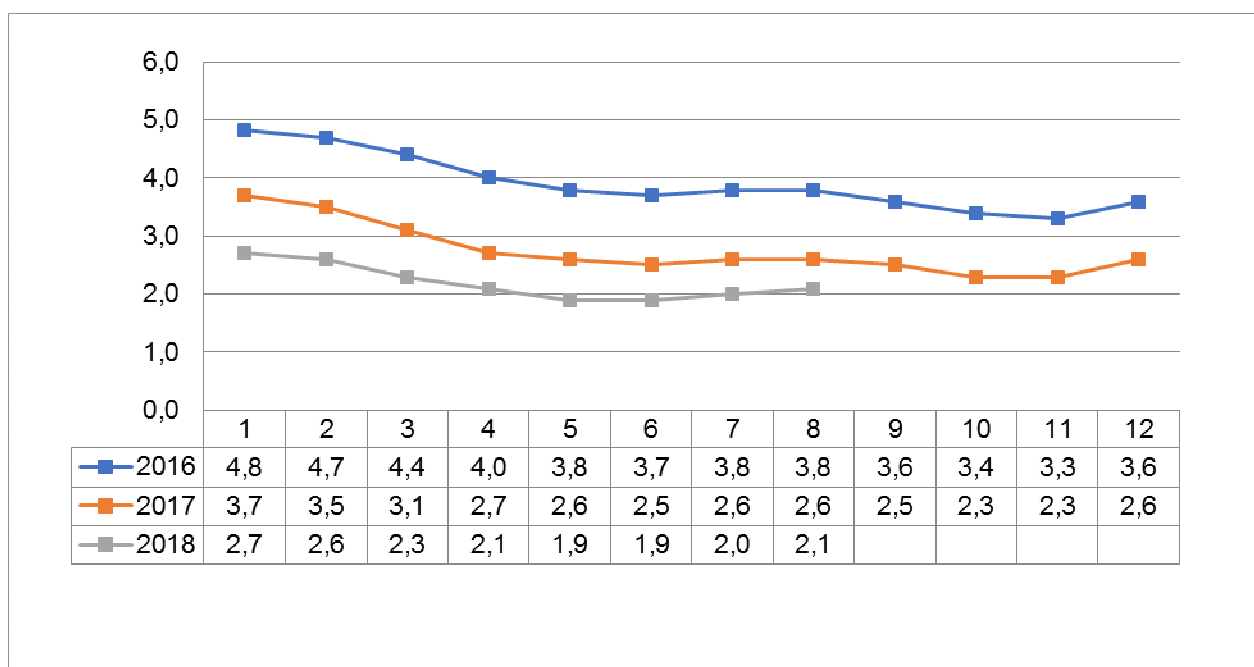


## 4. GRAFY

### 1. Podíl nezaměstnaných osob v okresech Plzeňského kraje a v ČR k 31. 8. 2018

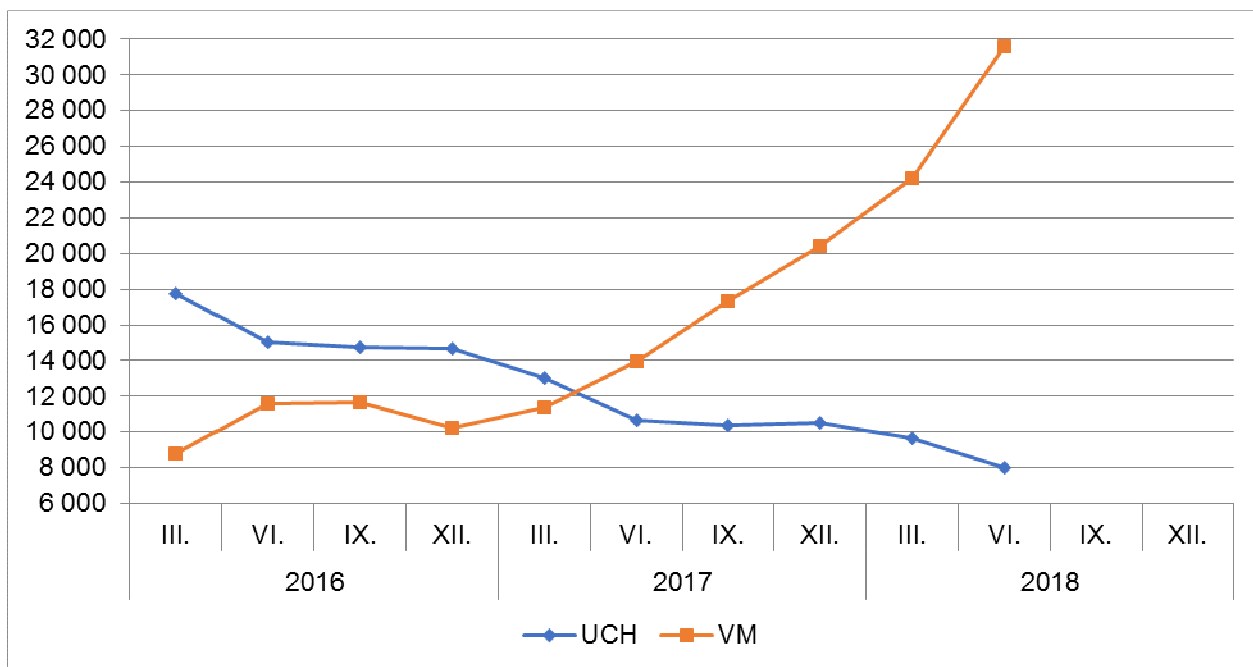


### 2. Vývoj podílu nezaměstnaných v Plzeňském kraji v letech 2016 – 2018 v %

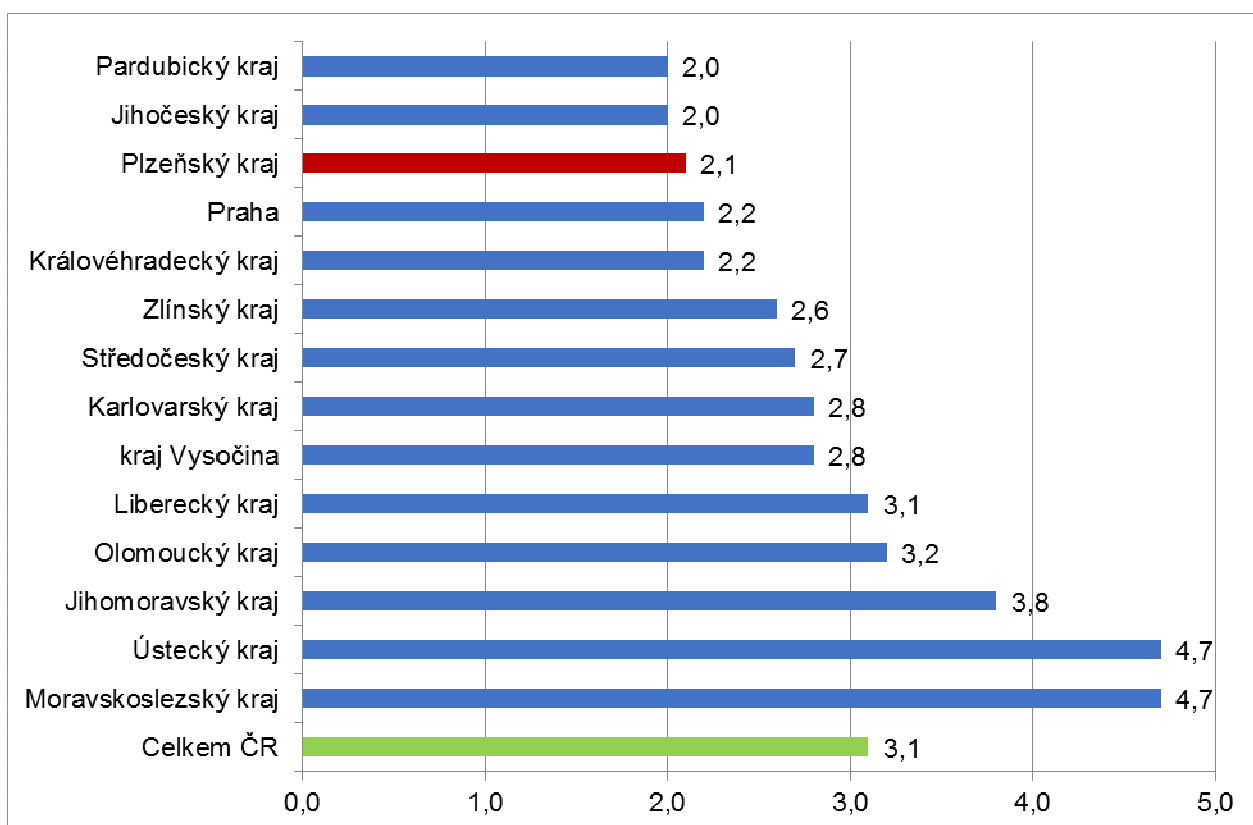




### 3. Vývoj počtu uchazečů a VPM v Plzeňském kraji v letech 2016 – 2018



### 4. Podíl nezaměstnaných osob v jednotlivých krajích ČR k 31. 8. 2018 v %







## 5. Setřídění okresů k 31. 8. 2018

	PNO v %		meziměs. přírůst./ úbytek nezam. v %		počet uchazečů na 1 VPM	
1	Karviná	7,1	<b>Plzeň-jih</b>	<b>4,5</b>	Karviná	5,8
2	Most	6,4	<b>Plzeň-sever</b>	<b>4,0</b>	Ústí nad Labem	4,2
3	Ostrava-město	5,8	<b>Klatovy</b>	<b>3,4</b>	Most	3,5
4	Chomutov	5,3	Jičín	2,5	Jeseník	3,0
5	Ústí nad Labem	5,3	Praha-západ	2,4	Bruntál	2,5
6	Bruntál	5,1	<b>Plzeň-město</b>	<b>2,3</b>	Znojmo	2,5
7	Znojmo	5,0	Hradec Králové	2,3	Hodonín	2,3
8	Hodonín	4,8	Kolín	2,3	Děčín	2,0
9	Louny	4,6	Louny	1,8	Ostrava-město	2,0
10	Brno-město	4,6	Havlíčkův Brod	1,7	Sokolov	1,9
11	Děčín	4,3	Nymburk	1,6	Přerov	1,9
12	Jeseník	4,1	Pardubice	1,4	Kladno	1,8
13	Přerov	4,0	<b>Domažlice</b>	<b>1,4</b>	Jablonec nad Nisou	1,8
14	Kladno	3,9	Praha-východ	1,2	Kroměříž	1,8
15	Sokolov	3,8	Benešov	1,2	Frydek-Místek	1,8
16	Kolín	3,7	Žďár nad Sázavou	1,1	Opava	1,8
17	Nymburk	3,7	České Budějovice	1,0	Blansko	1,7
18	Liberec	3,5	Znojmo	0,9	Třebíč	1,6
19	Šumperk	3,5	Jihlava	0,8	Žďár nad Sázavou	1,6
20	Teplice	3,5	Chrudim	0,7	Brno-město	1,5
21	Žďár nad Sázavou	3,4	Mladá Boleslav	0,7	Louny	1,5
22	Příbram	3,4	Zlín	0,5	Šumperk	1,4
23	Mělník	3,3	Praha	0,5	Chomutov	1,4
24	Třebíč	3,3	Litoměřice	0,4	Příbram	1,4
25	Litoměřice	3,3	Kroměříž	0,3	Teplice	1,3
26	Jablonec nad Nisou	3,3	Hodonín	0,3	Litoměřice	1,3
27	Semily	3,2	Beroun	0,2	Kolín	1,1
28	Kroměříž	3,0	Chomutov	0,2	Břeclav	1,1
29	Vsetín	3,0	Šumperk	0,2	Kutná Hora	1,0
30	Opava	2,9	Prostějov	0,2	Trutnov	1,0
31	Kutná Hora	2,9	Svitavy	0,1	Mělník	1,0
32	Frydek-Místek	2,9	Česká Lípa	0,1	Rakovník	1,0
33	Český Krumlov	2,9	Náchod	-0,2	Nový Jičín	0,9
34	Břeclav	2,9	Vsetín	-0,2	Havlíčkův Brod	0,9
35	Nový Jičín	2,9	Jablonec nad Nisou	-0,2	Olomouc	0,9
36	Jihlava	2,9	Třebíč	-0,3	Vyškov	0,9
37	Olomouc	2,8	Most	-0,3	Vsetín	0,9
38	Tábor	2,8	Český Krumlov	-0,5	Strakonice	0,9
39	Karlovy Vary	2,8	<b>Rokycany</b>	<b>-0,5</b>	Jihlava	0,9
40	Rakovník	2,8	Brno-město	-0,5	Zlín	0,8
41	Hradec Králové	2,8	Kladno	-0,6	Náchod	0,8
42	Blansko	2,7	Příbram	-0,6	Česká Lípa	0,8
43	Beroun	2,7	Brno-venkov	-0,6	Semily	0,8
44	Brno-venkov	2,7	Tábor	-0,8	Hradec Králové	0,8
45	<b>Tachov</b>	<b>2,6</b>	<b>Tachov</b>	<b>-0,8</b>	Prostějov	0,8
46	Náchod	2,6	Semily	-0,8	Svitavy	0,8
47	Havlíčkův Brod	2,4	Děčín	-0,9	Uherské Hradiště	0,8
48	Svitavy	2,4	Pelhřimov	-0,9	Liberec	0,7
49	<b>Rokycany</b>	<b>2,4</b>	Přerov	-0,9	Nymburk	0,7
50	Česká Lípa	2,4	Kutná Hora	-0,9	Chrudim	0,6
51	<b>Plzeň-sever</b>	<b>2,3</b>	Trutnov	-0,9	Tábor	0,6
52	Trutnov	2,3	Jindřichův Hradec	-1,0	České Budějovice	0,6
53	Strakonice	2,3	Prachatice	-1,1	Benešov	0,6
54	Prostějov	2,3	Nový Jičín	-1,1	Karlovy Vary	0,6
55	Zlín	2,3	Olomouc	-1,2	Beroun	0,5
56	Uherské Hradiště	2,3	Strakonice	-1,3	Brno-venkov	0,5
57	Praha	2,2	Mělník	-1,3	Jičín	0,5
58	Vyškov	2,2	Blansko	-1,3	<b>Klatovy</b>	<b>0,5</b>
59	Pardubice	2,0	Liberec	-1,3	Jindřichův Hradec	0,5
60	<b>Plzeň-město</b>	<b>2,0</b>	Vyškov	-1,4	<b>Plzeň-sever</b>	<b>0,4</b>
61	Chrudim	2,0	Břeclav	-1,4	Praha-západ	0,4
62	Mladá Boleslav	2,0	Karviná	-1,5	Písek	0,4
63	<b>Domažlice</b>	<b>1,9</b>	Sokolov	-1,6	<b>Rokycany</b>	<b>0,4</b>
64	České Budějovice	1,9	Karlovy Vary	-1,7	Cheb	0,3
65	<b>Klatovy</b>	<b>1,8</b>	Ústí nad Labem	-1,8	Český Krumlov	0,3
66	Jičín	1,8	Frydek-Místek	-2,0	Praha	0,3
67	Praha-západ	1,7	Cheb	-2,2	Prachatice	0,3
68	Cheb	1,7	Jeseník	-2,4	<b>Plzeň-město</b>	<b>0,3</b>
69	Ústí nad Orlicí	1,7	Ostrava-město	-2,4	Ústí nad Orlicí	0,3
70	<b>Plzeň-jih</b>	<b>1,6</b>	Uherské Hradiště	-2,5	Pelhřimov	0,3
71	Benešov	1,6	Bruntál	-2,6	Rychnov nad Kněžnou	0,3
72	Pelhřimov	1,6	Písek	-2,7	Mladá Boleslav	0,2
73	Písek	1,5	Rakovník	-2,9	<b>Plzeň-jih</b>	<b>0,2</b>
74	Prachatice	1,5	Opava	-3,0	<b>Domažlice</b>	<b>0,2</b>
75	Praha-východ	1,3	Teplice	-3,2	Praha-východ	0,2
76	Jindřichův Hradec	1,2	Rychnov nad Kněžnou	-3,9	<b>Tachov</b>	<b>0,1</b>
77	Rychnov nad Kněžnou	1,1	Ústí nad Orlicí	-3,9	Pardubice	0,1
	Celkem ČR	3,1		-0,5	Celkem ČR	0,7