



Úřad práce ČR

Krajská pobočka Úřadu práce ČR
v Plzni

Měsíční statistická zpráva
duben 2018

Zpracoval: *Tomáš Moravec, DiS.*

<http://portal.mpsv.cz/upcr/kp/plk/statistiky>

Informace o nezaměstnanosti v Plzeňském kraji k 30. 4. 2018

V tomto měsíci celkový počet uchazečů o zaměstnání poklesl o 9,6 % na 8 755, počet hlášených volných pracovních míst se zvýšil o 5,5 % na 25 549 a podíl nezaměstnaných osob klesl na 2,1 %.

K 30. 4. 2018 evidoval Úřad práce ČR (ÚP ČR), Krajská pobočka v Plzni celkem 8 755 uchazečů o zaměstnání. Jejich počet byl o 928 nižší než na konci předchozího měsíce, ve srovnání se stejným obdobím minulého roku je nižší o 2 909 osob. Z tohoto počtu bylo 7 764 dosažitelných uchazečů o zaměstnání ve věku 15 – 64 let. Bylo to o 926 méně než na konci předchozího měsíce. Ve srovnání se stejným obdobím minulého roku byl jejich počet nižší o 2 615.

V průběhu měsíce bylo nově zaevidováno 1 656 osob. Ve srovnání s minulým měsícem to bylo více o 82 osob a v porovnání se stejným obdobím předchozího roku méně o 20 osob.

Z evidence během měsíce odešlo celkem 2 584 uchazečů (ukončená evidence, vyřazení uchazeči). Bylo to o 26 osob více než v předchozím měsíci a o 473 osob méně než ve stejném měsíci minulého roku. Do zaměstnání z nich ve sledovaném měsíci nastoupilo 1 812, tj. o 63 více než v předchozím měsíci a o 371 méně než ve stejném měsíci minulého roku, 772 uchazečů bylo vyřazeno bez umístění.

Meziměsíční pokles nezaměstnaných byl zaznamenán v šesti okresech, nejvíce pak v okresech Klatovy (- 16,6 %), Plzeň – jih a Tachov (shodně - 12,4 %). Meziměsíční nárůst nezaměstnaných byl zaznamenán v okrese Rokycany (+ 1,6 %).

Ke konci měsíce bylo evidováno na ÚP ČR, Krajské pobočce v Plzni 4 634 žen. Jejich podíl na celkovém počtu uchazečů činil 52,9 %. V evidenci bylo 2 032 osob se zdravotním postižením, což představovalo 23,2 % z celkového počtu nezaměstnaných.

Ke konci tohoto měsíce bylo evidováno 329 absolventů škol všech stupňů vzdělání a mladistvých, jejich počet klesl ve srovnání s předchozím měsícem o 7 osob a ve

srovnání se stejným měsícem minulého roku byl nižší o 171 osob. Na celkové nezaměstnanosti se podíleli 3,8 %.

Podporu v nezaměstnanosti pobíralo 3 247 uchazečů o zaměstnání, tj. 37,1 % všech uchazečů vedených v evidenci.

Podíl nezaměstnaných osob, tj. počet dosažitelných uchazečů o zaměstnání ve věku 15 - 64 let k obyvatelstvu stejného věku, k 30. 4. 2018 poklesl o 0,2 % a činil tak 2,1 %.

Podíl nezaměstnaných stejný nebo vyšší než republikový průměr nevykázal žádný okres. Nejnižší podíl nezaměstnaných byl zaznamenán v okrese Plzeň - jih (1,6 %). Podíl nezaměstnaných žen klesl na 2,2 %, podíl nezaměstnaných mužů se snížil na 1,9 %.

Kraj evidoval k 30. 4. 2018 celkem 25 549 volných pracovních míst. Jejich počet byl o 1 339 vyšší než v předchozím měsíci a o 13 252 vyšší než ve stejném měsíci minulého roku. Na jedno volné pracovní místo připadalo v průměru 0,3 uchazeče, z toho nejvíce v okresech Rokycany (0,5) a Klatovy (0,7).

Z celkového počtu nahlášených volných míst bylo 750 vhodných pro osoby se zdravotním postižením (OZP), na jedno volné pracovní místo připadalo 2,7 osob se ZP. Volných pracovních míst pro absolventy a mladistvé bylo registrováno 7 349, na jedno volné místo připadalo 0,04 uchazečů této kategorie.

V rámci aktivní politiky zaměstnanosti (APZ) bylo od počátku roku 2018 prostřednictvím příspěvků APZ podpořeno 693 osob, do rekvalifikačních kurzů bylo zařazeno 136 osob.

Nejčastějšími obory činností, které byly v tomto měsíci podpořeny prostřednictvím SÚPM – SVČ, byly poradenství v zemědělství, pedikúra, stříhání psů a opravy elektrospotřebičů.

Informace o vývoji nezaměstnanosti v ČR v elektronické formě jsou zveřejněny na internetové adrese <http://portal.mpsv.cz/sz/stat>.

1. Základní charakteristika vývoje nezaměstnanosti a volných pracovních míst v Plzeňském kraji

Tabulka č. 1 - Vývoj nezaměstnanosti

ukazatel		stav k		
		30. 4. 2017	31. 3. 2018	30. 4. 2018
evidovaní uchazeči o zaměstnání		11 664	9 683	8 755
z toho	ženy	6 288	4 926	4 634
	absolventi a mladiství	500	336	329
	uchazeči se zdravotním postižením	2 568	2 143	2 032
uchazeči s nárokem na PvN		3 742	3 876	3 247
podíl nezaměstnaných osob v % ¹⁾		2,7	2,3	2,1
volná pracovní místa		12 297	24 210	25 549
počet uchazečů na 1 volné pracovní místo		0,9	0,4	0,3

1) od ledna 2013 nový ukazatel registrované nezaměstnanosti

Tabulka č. 2 - Tok nezaměstnanosti

ukazatel	počet uchazečů ve sledovaném měsíci		
	Duben 2017	Březen 2018	Duben 2018
nově evidovaní uchazeči o zaměstnání	1 676	1 574	1 656
uchazeči s ukonč. evidencí a vyřazení	3 057	2 558	2 584
- z toho umístění celkem	2 183	1 749	1 812
- z toho umístění úřadem práce	857	560	594

Tabulka č. 3. – Nezaměstnanost v okresech k 30. 4. 2018

Okres	Počet nezaměstnaných		Volná pracovní místa	Počet uchazečů na 1 VPM	Podíl nezaměstnaných osob [%]
	Celkem	z toho ženy			
Domažlice	864	494	2 724	0,3	2,0
Klatovy	1 283	567	1 880	0,7	2,0
Plzeň – jih	806	454	3 350	0,2	1,6
Plzeň – město	2 574	1 386	8 119	0,3	1,8
Plzeň – sever	1 311	685	3 197	0,4	2,3
Rokycany	847	467	1 563	0,5	2,5
Tachov	1 070	491	4 716	0,2	2,8
Plzeňský kraj	8 755	4 634	25 549	0,3	2,1
Česká republika	242 798	124 577	267 107	0,9	3,2

2. Nástroje aktivní politiky zaměstnanosti v Plzeňském kraji

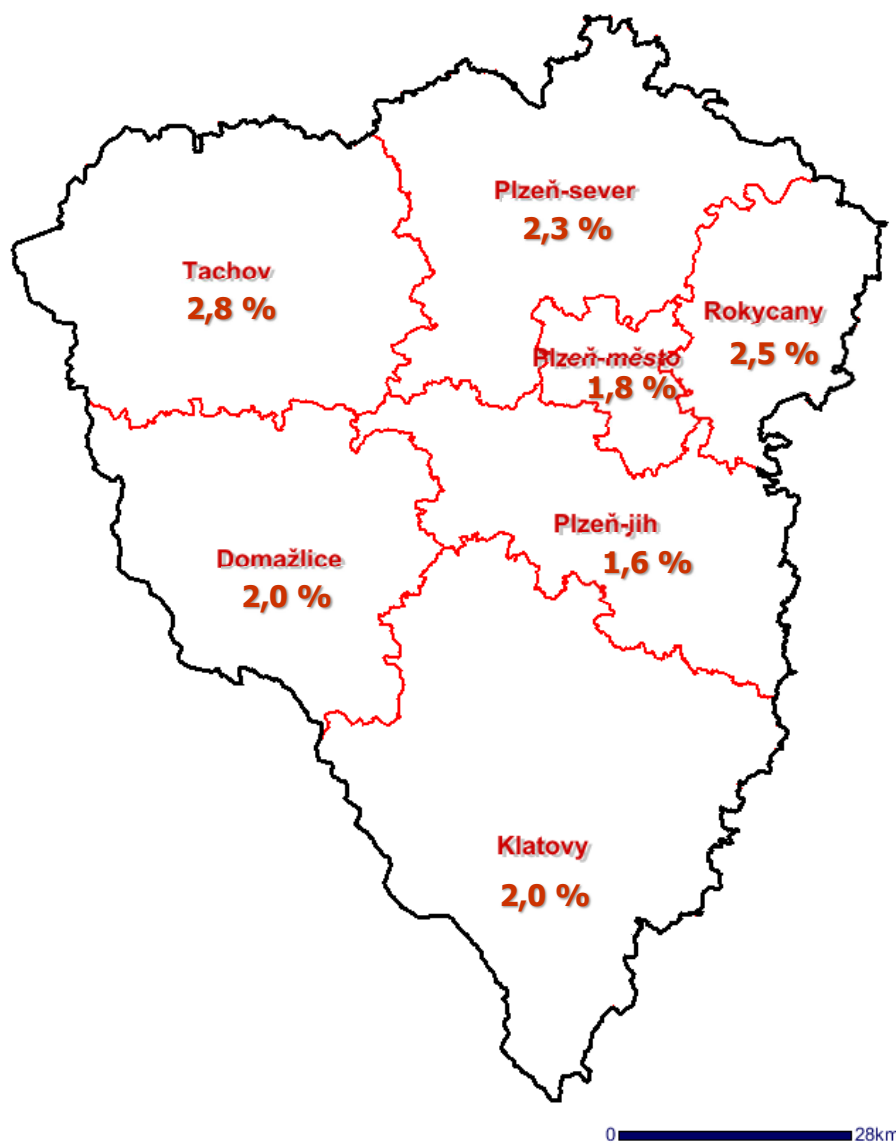
Tabulka č. 4 – Osoby podpořené v rámci APZ a rekvalifikace uchazečů a zájemců o zaměstnání

ukazatel (celkový počet)	Stav k		Stav od počátku roku k	
	30. 4. 2017	30. 4. 2018	30. 4. 2017	30. 4. 2018
osoby podpořené v rámci APZ				
veřejně prospěšné práce (VPP)	414	175	316	73
veřejně prospěšné práce (VPP) - ESF ¹⁾	151	213	126	186
společensky účelná prac. místa (SÚPM)	192	42	137	15
společensky účelná prac. místa (SÚPM) - ESF ¹⁾	174	262	132	171
SÚPM - samostatně výděleč. činnost (SVČ)	105	65	32	20
SÚPM – samostat. výděleč. činnost (SVČ) - ESF ¹⁾	0	0	0	0
chrán. prac. místa - zřízená	83	53	53	4
chrán. prac. místa – SVČ osob se ZP	1	0	0	0
ostatní nástroje APZ	27	43	60	88
rekvalifikace uchazečů a zájemců o zaměstnání				
uchazeči a zájemci zařazení do rekvalifikací	0	0	1	0
uchazeči a zájemci zařazení do rekvalifikací - ESF ¹⁾	97	0	251	9
uchazeči a zájemci, kteří zahájili zvolenou rekvalifikaci	1	0	0	0
uchazeči a zájemci, kteří zahájili zvolenou rekvalifikaci - ESF ¹⁾	35	34	127	127
Osoby podpořené v rámci APZ celkem	1 280	893	1 235	693

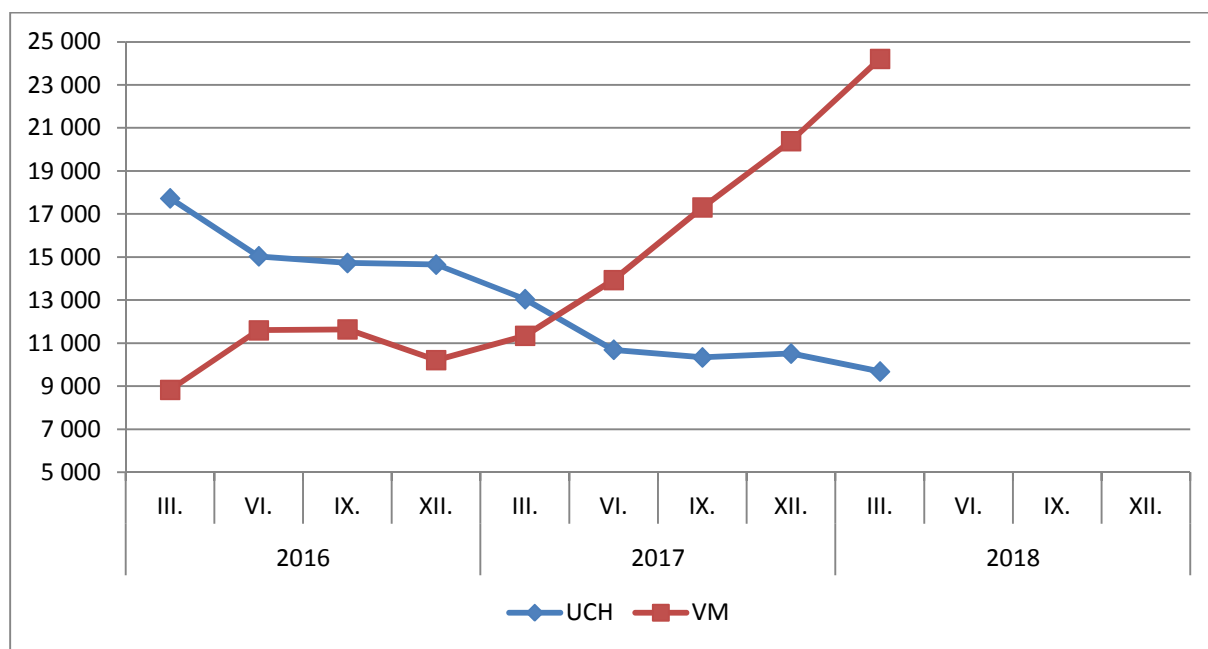
1) financováno převážně z Evropského sociálního fondu

Podrobnější statistické údaje o nástrojích APZ naleznete na stránkách Integrovaného portálu MPSV, v měsíčních statistikách nezaměstnanosti <http://portal.mpsv.cz/sz/stat/nz/mes>.

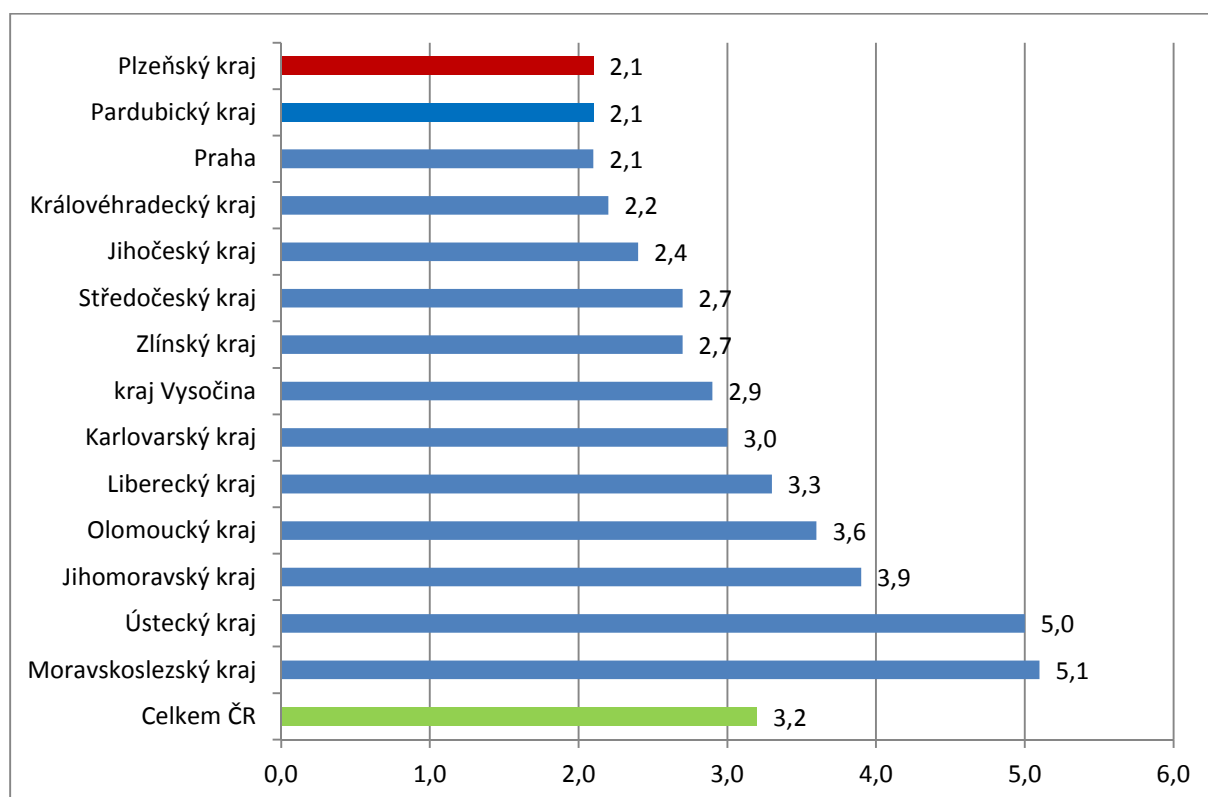
**3. MAPA - Podíl nezaměstnaných v okresech Plzeňského kraje
k 30. 4. 2018**



3. Vývoj počtu uchazečů a VPM v Plzeňském kraji v letech 2016 – 2018



4. Podíl nezaměstnaných osob v jednotlivých krajích ČR k 30. 4. 2018 v %



5. Setřídění okresů k 30. 4. 2018

	PNO v %
1	Karviná 7,5
2	Most 6,7
3	Ostrava-město 6,2
4	Bruntál 5,9
5	Jeseník 5,8
6	Chomutov 5,7
7	Ústí nad Labem 5,5
8	Znojmo 5,4
9	Hodonín 5,1
10	Děčín 5,0
11	Brno-město 4,6
12	Louny 4,6
13	Přerov 4,4
14	Sokolov 4,3
15	Kladno 4,1
16	Český Krumlov 4,0
17	Teplice 3,9
18	Liberec 3,8
19	Nymburk 3,7
20	Šumperk 3,7
21	Třebíč 3,7
22	Příbram 3,6
23	Kolín 3,6
24	Mělník 3,6
25	Litoměřice 3,6
26	Semily 3,5
27	Žďár nad Sázavou 3,4
28	Jablonec nad Nisou 3,4
29	Kroměříž 3,4
30	Opava 3,2
31	Vsetín 3,2
32	Tábor 3,2
33	Kutná Hora 3,1
34	Břeclav 3,1
35	Frýdek-Místek 3,1
36	Olomouc 3,1
37	Karlovy Vary 3,0
38	Nový Jičín 3,0
39	Rakovník 2,9
40	Jihlava 2,8
41	Blansko 2,8
42	Tachov 2,8
43	Brno-venkov 2,8
44	Náchod 2,7
45	Prostějov 2,6
46	Svitavy 2,6
47	Hradec Králové 2,6
48	Beroun 2,5
49	Rokycany 2,5
50	Trutnov 2,5
51	Strakonice 2,4
52	Uherské Hradiště 2,4
53	Havlíčkův Brod 2,4
54	Česká Lípa 2,4
55	Plzeň-sever 2,3
56	Zlín 2,3
57	Vyškov 2,3
58	Prachatice 2,1
59	Praha 2,1
60	České Budějovice 2,1
61	Pardubice 2,0
62	Chrudim 2,0
63	Domažlice 2,0
64	Klatovy 2,0
65	Mladá Boleslav 1,9
66	Ústí nad Orlicí 1,8
67	Plzeň-město 1,8
68	Cheb 1,7
69	Písek 1,7
70	Praha-západ 1,6
71	Jičín 1,6
72	Plzeň-jih 1,6
73	Jindřichův Hradec 1,6
74	Benešov 1,6
75	Pelhřimov 1,5
76	Praha-východ 1,2
77	Rychnov nad Kněžnou 1,2
	Celkem ČR 3,2

	meziměs. přírůst./ úbytek nezam. v %
Rokycany 1,6	
Teplice -0,5	
Praha-západ -1,7	
Karviná -2,2	
Ústí nad Labem -2,4	
Praha -2,6	
Jablonec nad Nisou -2,7	
Brno-město -2,8	
Ostrava-město -3,1	
Kladno -3,1	
Chomutov -3,2	
Most -3,9	
Mladá Boleslav -3,9	
Beroun -4,8	
Liberec -5,1	
Blansko -5,2	
Kolín -5,7	
Karlovy Vary -6,1	
Louny -6,2	
Rychnov nad Kněžnou -6,3	
Mělník -6,6	
Plzeň-město -6,7	
Hradec Králové -6,8	
Sokolov -6,9	
Domažlice -6,9	
Nymburk -7,0	
Praha-východ -7,0	
Brno-venkov -7,4	
Litoměřice -7,6	
Prostějov -7,8	
České Budějovice -8,1	
Trutnov -8,3	
Děčín -8,6	
Nový Jičín -8,6	
Vyškov -8,7	
Přerov -9,0	
Hodonín -9,4	
Semily -9,6	
Příbram -9,7	
Jihlava -10,1	
Havlíčkův Brod -10,1	
Frýdek-Místek -10,2	
Kroměříž -10,3	
Zlín -10,4	
Olomouc -10,6	
Bruntál -10,6	
Česká Lípa -10,7	
Vsetín -11,1	
Cheb -11,2	
Benešov -11,3	
Uherské Hradiště -11,4	
Pardubice -11,5	
Plzeň-sever -11,6	
Rakovník -12,0	
Ústí nad Orlicí -12,1	
Tachov -12,4	
Plzeň-jih -12,4	
Náchod -12,6	
Opava -12,8	
Šumperk -13,3	
Jičín -13,5	
Jeseník -13,7	
Tábor -13,9	
Žďár nad Sázavou -14,3	
Kutná Hora -14,4	
Strakonice -14,6	
Znojmo -15,1	
Pelhřimov -15,3	
Český Krumlov -15,7	
Třebíč -16,2	
Klatovy -16,6	
Břeclav -17,8	
Prachatice -19,3	
Písek -20,1	
Chrudim -21,4	
Svitavy -23,4	
Jindřichův Hradec -26,4	
Celkem ČR -7,9	

	počet uchazečů na 1 VPM
Karviná 6,1	
Ústí nad Labem 4,8	
Most 4,6	
Jeseník 4,5	
Znojmo 3,2	
Děčín 3,1	
Bruntál 2,9	
Hodonín 2,8	
Sokolov 2,6	
Opava 2,5	
Ostrava-město 2,4	
Jablonec nad Nisou 2,2	
Frýdek-Místek 2,1	
Kladno 2,0	
Kroměříž 2,0	
Chomutov 2,0	
Přerov 1,9	
Třebíč 1,8	
Blansko 1,8	
Žďár nad Sázavou 1,8	
Šumperk 1,7	
Litoměřice 1,6	
Brno-město 1,6	
Teplice 1,6	
Louny 1,6	
Břeclav 1,6	
Rakovník 1,5	
Příbram 1,3	
Vsetín 1,2	
Olomouc 1,1	
Kutná Hora 1,1	
Nový Jičín 1,1	
Jihlava 1,1	
Kolín 1,1	
Trutnov 1,1	
Zlín 1,0	
Havlíčkův Brod 1,0	
Strakonice 1,0	
Uherské Hradiště 1,0	
Mělník 1,0	
Prostějov 1,0	
Vyškov 1,0	
Náchod 0,9	
Semily 0,9	
Tábor 0,9	
Česká Lípa 0,9	
Liberec 0,9	
Svitavy 0,8	
Jindřichův Hradec 0,8	
Hradec Králové 0,8	
Nymburk 0,7	
České Budějovice 0,7	
Klatovy 0,7	
Benešov 0,7	
Karlovy Vary 0,7	
Chrudim 0,6	
Brno-venkov 0,6	
Rokycany 0,5	
Písek 0,5	
Jičín 0,5	
Český Krumlov 0,5	
Praha-západ 0,5	
Prachatice 0,5	
Beroun 0,5	
Cheb 0,4	
Plzeň-sever 0,4	
Praha 0,4	
Ústí nad Orlicí 0,4	
Rychnov nad Kněžnou 0,4	
Pelhřimov 0,3	
Domažlice 0,3	
Plzeň-město 0,3	
Mladá Boleslav 0,3	
Plzeň-jih 0,2	
Tachov 0,2	
Praha-východ 0,2	
Pardubice 0,2	
Celkem ČR 0,9	