



Úřad práce ČR

Krajská pobočka Úřadu práce ČR  
v Plzni

**Měsíční statistická zpráva**  
*prosinec 2017*

Zpracoval: *Tomáš Moravec, DiS.*

<http://portal.mpsv.cz/upcr/kp/plk/statistiky>

## **Informace o nezaměstnanosti v Plzeňském kraji k 31. 12. 2017**

*V tomto měsíci celkový počet uchazečů o zaměstnání vzrostl o 9,1 % na 10 517, počet hlášených volných pracovních míst se zvýšil o 1,7 % na 20 396 a podíl nezaměstnaných osob vzrostl na 2,6 %.*

K 31. 12. 2017 evidoval Úřad práce ČR (ÚP ČR), Krajská pobočka v Plzni celkem 10 517 uchazečů o zaměstnání. Jejich počet byl o 880 vyšší než na konci předchozího měsíce, ve srovnání se stejným obdobím minulého roku je nižší o 4 138 osob. Z tohoto počtu bylo 9 623 dosažitelných uchazečů o zaměstnání ve věku 15 – 64 let. Bylo to o 942 více než na konci předchozího měsíce. Ve srovnání se stejným obdobím minulého roku byl jejich počet nižší o 3 876.

V průběhu měsíce bylo nově zaevidováno 2 319 osob. Ve srovnání s minulým měsícem to bylo více o 264 osob a v porovnání se stejným obdobím předchozího roku méně o 531 osob.

Z evidence během měsíce odešlo celkem 1 439 uchazečů (ukončená evidence, vyřazení uchazeči). Bylo to o 711 osob méně než v předchozím měsíci a o 399 osob méně než ve stejném měsíci minulého roku. Do zaměstnání z nich ve sledovaném měsíci nastoupilo 770, tj. o 253 méně než v předchozím měsíci a o 95 méně než ve stejném měsíci minulého roku, 669 uchazečů bylo vyřazeno bez umístění.

Meziměsíční nárůst nezaměstnaných byl zaznamenán ve všech sedmi okresech, nejvíce pak v okresech Klatovy (+ 17,6 %) a Tachov (+ 14,7 %). Meziměsíční pokles nezaměstnaných tak nebyl zaznamenán v žádném okrese.

Ke konci měsíce bylo evidováno na ÚP ČR, Krajské pobočce v Plzni 5 371 žen. Jejich podíl na celkovém počtu uchazečů činil 51,1 %. V evidenci bylo 2 195 osob se zdravotním postižením, což představovalo 20,9 % z celkového počtu nezaměstnaných.

Ke konci tohoto měsíce bylo evidováno 400 absolventů škol všech stupňů vzdělání a mladistvých, jejich počet klesl ve srovnání s předchozím měsícem o 43 osob a ve

srovnání se stejným měsícem minulého roku byl nižší o 299 osob. Na celkové nezaměstnanosti se podíleli 3,8 %.

Podporu v nezaměstnanosti pobíralo 3 951 uchazečů o zaměstnání, tj. 37,6 % všech uchazečů vedených v evidenci.

Podíl nezaměstnaných osob, tj. počet dosažitelných uchazečů o zaměstnání ve věku 15 - 64 let k obyvatelstvu stejného věku, k 31. 12. 2017 vzrostl o 0,3 % a činil tak 2,6 %.

Podíl nezaměstnaných stejný nebo vyšší než republikový průměr nevykázal žádný okres. Nejnižší podíl nezaměstnaných byl zaznamenán v okresech Plzeň – jih a Plzeň - město (shodně 2,2 %). Podíl nezaměstnaných žen vzrostl na 2,6 %, podíl nezaměstnaných mužů se zvýšil na 2,5 %.

Kraj evidoval k 31. 12. 2017 celkem 20 396 volných pracovních míst. Jejich počet byl o 335 vyšší než v předchozím měsíci a o 10 186 vyšší než ve stejném měsíci minulého roku. Na jedno volné pracovní místo připadalo v průměru 0,5 uchazeče, z toho nejvíce v okresech Plzeň – sever (0,7) a Klatovy (0,9).

Z celkového počtu nahlášených volných míst bylo 720 vhodných pro osoby se zdravotním postižením (OZP), na jedno volné pracovní místo připadalo 3,0 osob se ZP. Volných pracovních míst pro absolventy a mladistvé bylo registrováno 6 295, na jedno volné místo připadalo 0,1 uchazečů této kategorie.

V rámci aktivní politiky zaměstnanosti (APZ) bylo od počátku roku 2017 prostřednictvím příspěvků APZ podpořeno 2 564 osob, do rekvalifikačních kurzů bylo zařazeno 706 osob.

Nejčastějšími obory činností, které byly v tomto měsíci podpořeny prostřednictvím SÚPM – SVČ, byly kosmetické služby, vodoinstalatérství a topenářství.

Informace o vývoji nezaměstnanosti v ČR v elektronické formě jsou zveřejněny na internetové adrese <http://portal.mpsv.cz/sz/stat>.

## 1. Základní charakteristika vývoje nezaměstnanosti a volných pracovních míst v Plzeňském kraji

Tabulka č. 1 - Vývoj nezaměstnanosti

ukazatel		stav k		
		31. 12. 2016	30. 11. 2017	31. 12. 2017
evidovaní uchazeči o zaměstnání		14 655	9 637	<b>10 517</b>
z toho	ženy	7 631	5 243	<b>5 371</b>
	absolventi a mladiství	699	443	<b>400</b>
	uchazeči se zdravotním postižením	2 825	2 167	<b>2 195</b>
uchazeči s nárokem na PvN		4 712	3 306	<b>3 951</b>
podíl nezaměstnaných osob v % <sup>1)</sup>		3,6	2,3	<b>2,6</b>
volná pracovní místa		10 210	20 061	<b>20 396</b>
počet uchazečů na 1 volné pracovní místo		1,4	0,5	<b>0,5</b>

1) od ledna 2013 nový ukazatel registrované nezaměstnanosti

Tabulka č. 2 - Tok nezaměstnanosti

ukazatel	Počet uchazečů ve sledovaném měsíci		
	Prosinec 2016	Listopad 2017	Prosinec 2017
nově evidovaní uchazeči o zaměstnání	2 850	2 055	<b>2 319</b>
uchazeči s ukonč. evidencí a vyřazení	1 838	2 150	<b>1 439</b>
- z toho umístění celkem	1 010	1 339	<b>770</b>
- z toho umístění úřadem práce	369	527	<b>274</b>

Tabulka č. 3. – Nezaměstnanost v okresech k 31. 12. 2017

Okres	Počet nezaměstnaných		Volná pracovní místa	Počet uchazečů na 1 VPM	Podíl nezaměstnaných osob [%]
	Celkem	z toho ženy			
Domažlice	993	535	1 806	0,5	2,3
Klatovy	1 695	795	1 811	0,9	2,7
Plzeň – jih	1 033	550	3 263	0,3	2,2
Plzeň – město	3 066	1 641	6 288	0,5	2,2
Plzeň – sever	1 476	743	2 121	0,7	2,8
Rokycany	918	516	2 230	0,4	2,8
Tachov	1 336	591	2 877	0,5	3,6
Plzeňský kraj	10 517	5 371	20 396	0,5	2,6
Česká republika	280 620	140 880	216 629	1,3	3,8

## 2. Nástroje aktivní politiky zaměstnanosti v Plzeňském kraji

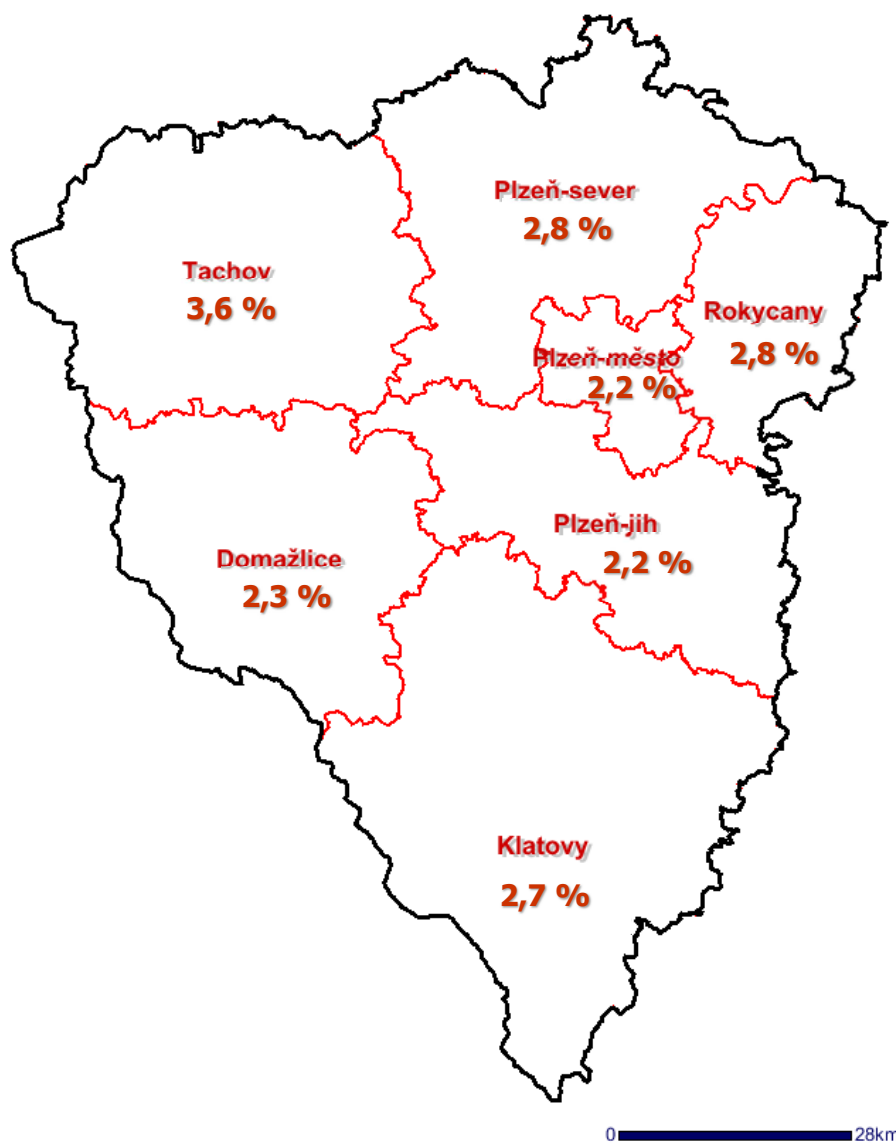
Tabulka č. 4 – Osoby podpořené v rámci APZ a rekvalifikace uchazečů a zájemců o zaměstnání

ukazatel (celkový počet)	Stav k		Stav od počátku roku k	
	31. 12. 2016	31. 12. 2017	31. 12. 2016	31. 12. 2017
<b>osoby podpořené v rámci APZ</b>				
veřejně prospěšné práce (VPP)	140	239	210	574
veřejně prospěšné práce (VPP) - ESF <sup>1)</sup>	170	113	593	224
společensky účelná prac. místa (SÚPM)	194	117	301	322
společensky účelná prac. místa (SÚPM) - ESF <sup>1)</sup>	118	163	722	293
SÚPM - samostatně výděleč. činnost (SVČ)	113	72	118	71
SÚPM – samostat. výděleč. činnost (SVČ) - ESF <sup>1)</sup>	0	0	0	0
chrán. prac. místa - zřízená	62	78	33	74
chrán. prac. místa – SVČ osob se ZP	1	0	0	0
ostatní nástroje APZ	24	34	29	300
<b>rekvalifikace uchazečů a zájemců o zaměstnání</b>				
uchazeči a zájemci zařazení do rekvalifikací	0	0	209	1
uchazeči a zájemci zařazení do rekvalifikací - ESF <sup>1)</sup>	48	0	615	305
uchazeči a zájemci, kteří zahájili zvolenou rekvalifikaci	2	2	84	18
uchazeči a zájemci, kteří zahájili zvolenou rekvalifikaci - ESF <sup>1)</sup>	31	22	269	382
<b>Osoby podpořené v rámci APZ celkem</b>	<b>903</b>	<b>840</b>	<b>3 183</b>	<b>2 564</b>

1) financováno převážně z Evropského sociálního fondu

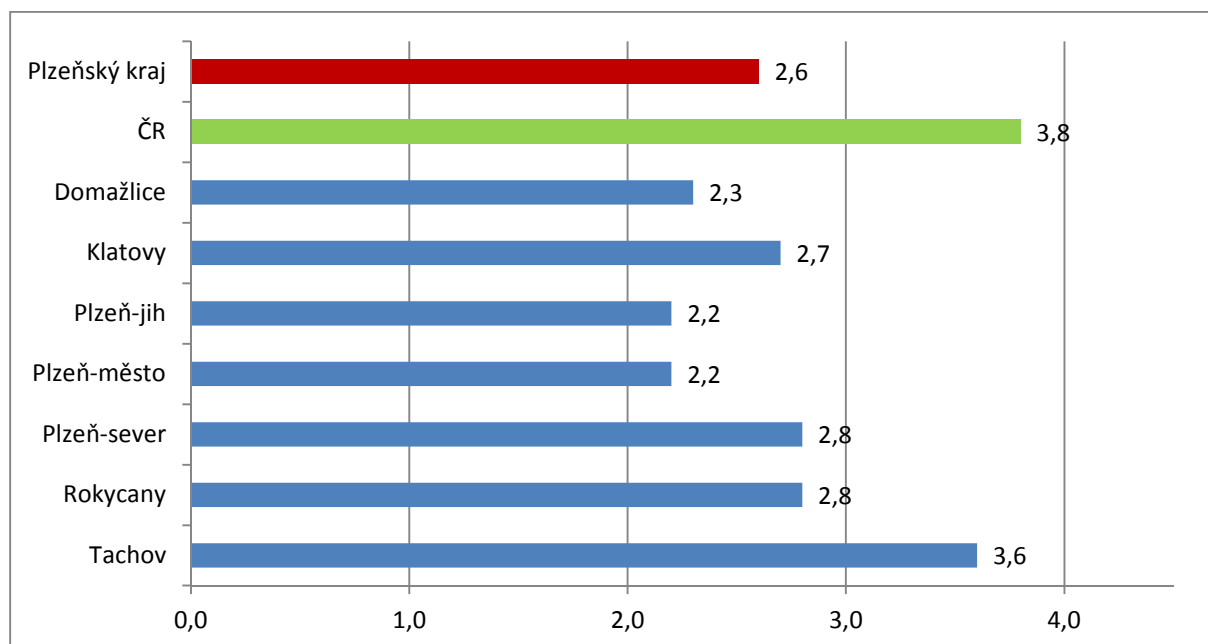
Podrobnější statistické údaje o nástrojích APZ naleznete na stránkách Integrovaného portálu MPSV, v měsíčních statistikách nezaměstnanosti <http://portal.mpsv.cz/sz/stat/nz/mes>.

### 3. MAPA - Podíl nezaměstnaných v okresech Plzeňského kraje k 31. 12. 2017

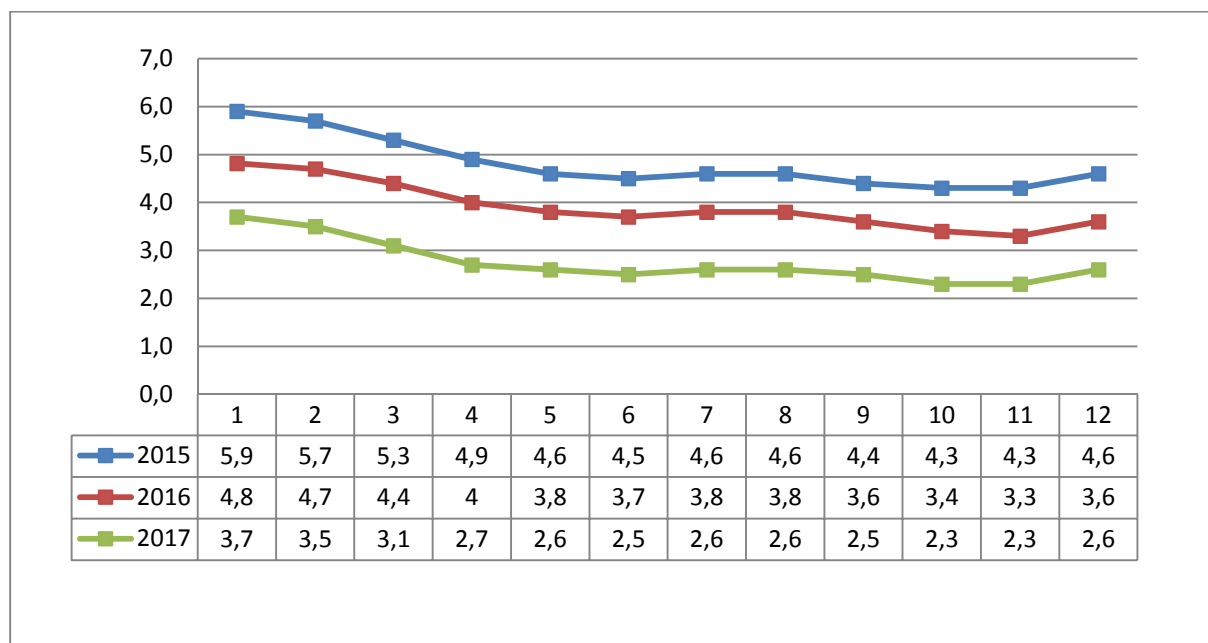


## 4. GRAFY

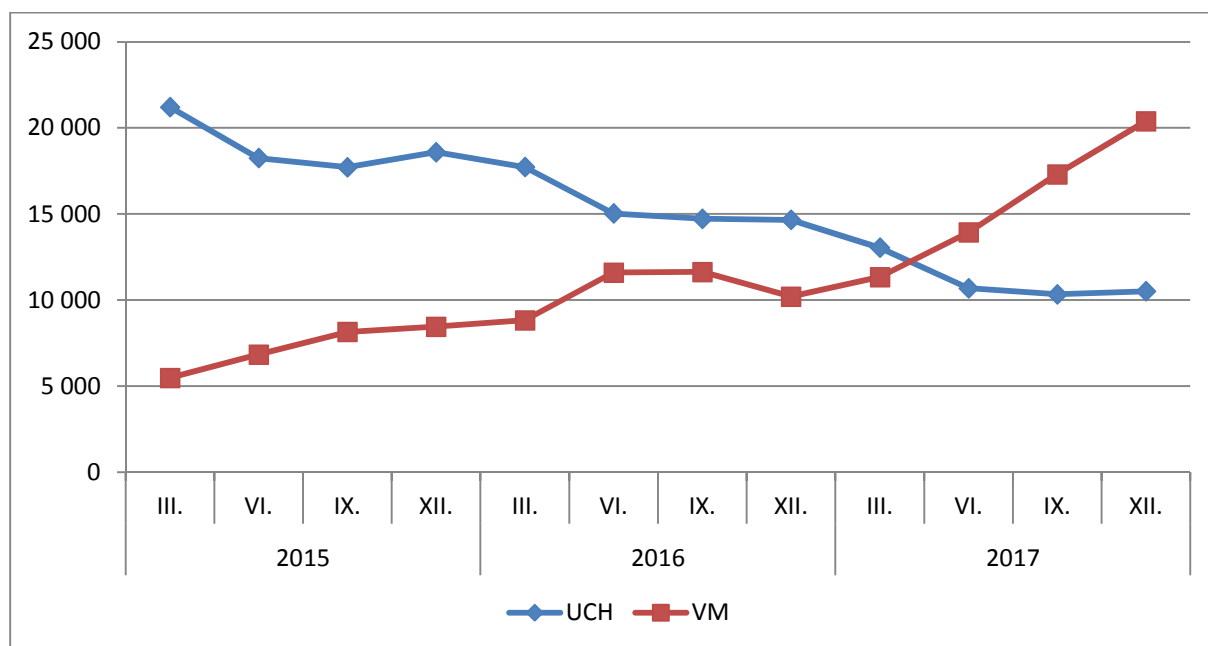
### 1. Podíl nezaměstnaných osob v okresech Plzeňského kraje a v ČR k 31. 12. 2017



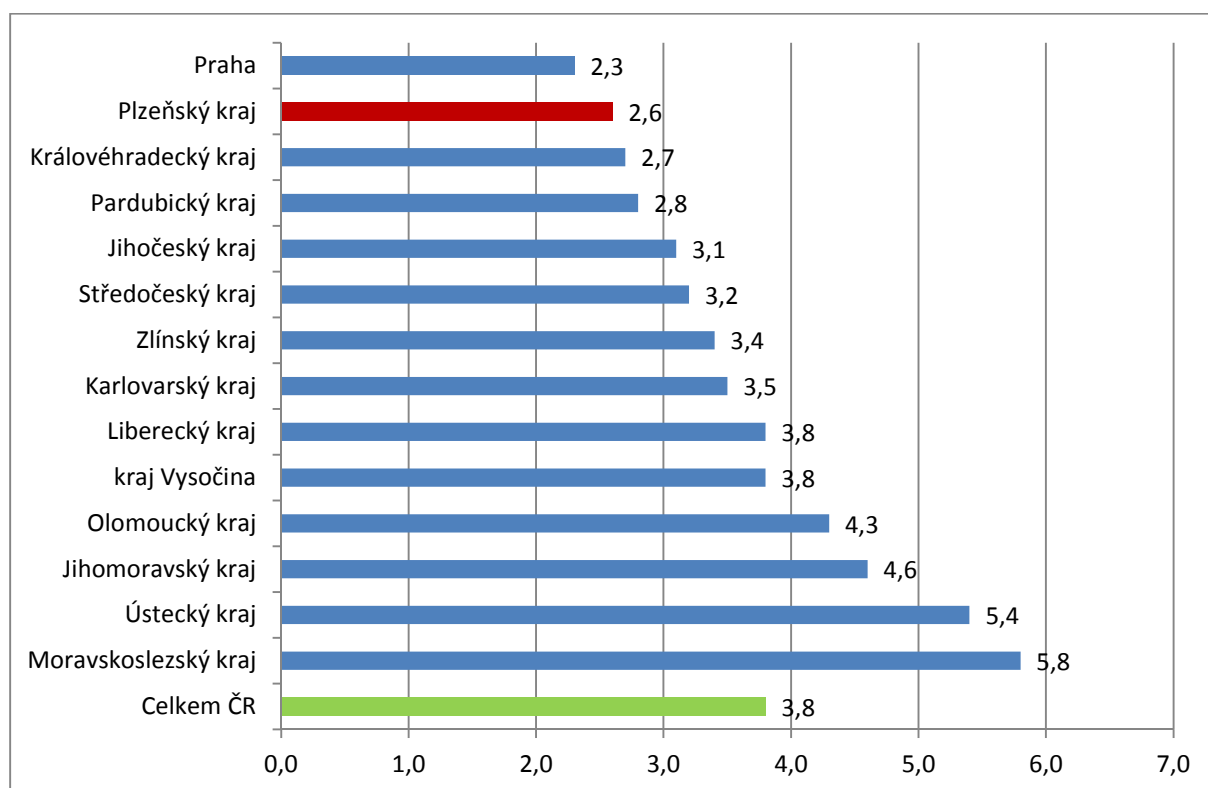
### 2. Vývoj podílu nezaměstnaných v Plzeňském kraji v letech 2015 – 2017 v %



### 3. Vývoj počtu uchazečů a VPM v Plzeňském kraji v letech 2015 – 2017



### 4. Podíl nezaměstnaných osob v jednotlivých krajích ČR k 31. 12. 2017 v %





## 5. Setřídění okresů k 31. 12. 2017

	PNO v %		meziměs. přírůst./ úbytek nezam. v %		počet uchazečů na 1 VPM	
1	Karviná	8,1	Prachatice	29,0	Karviná	8,4
2	Most	7,3	Jindřichův Hradec	28,9	Jeseník	6,2
3	Jeseník	7,2	Jeseník	24,7	Ústí nad Labem	5,7
4	Bruntál	7,0	Chrudim	23,0	Znojmo	5,5
5	Ostrava-město	6,9	Svitavy	20,9	Most	5,0
6	Znojmo	6,7	Pelhřimov	20,7	Hodonín	4,8
7	Hodonín	6,2	<b>Klatovy</b>	<b>17,6</b>	Bruntál	4,3
8	Chomutov	5,9	Písek	17,0	Opava	3,9
9	Ústí nad Labem	5,9	Třebíč	16,3	Děčín	3,9
10	Děčín	5,5	Havlíčkův Brod	16,2	Žďár nad Sázavou	3,5
11	Přerov	5,4	Břeclav	15,8	Sokolov	3,5
12	Louny	5,2	Jihlava	15,1	Kladno	3,0
13	Brno-město	5,0	<b>Tachov</b>	<b>14,7</b>	Přerov	3,0
14	Sokolov	4,9	Znojmo	14,3	Ostrava-město	3,0
15	Třebíč	4,9	Tábor	12,8	Kroměříž	2,9
16	Český Krumlov	4,8	<b>Domažlice</b>	<b>12,5</b>	Frýdek-Místek	2,7
17	Kladno	4,6	Bruntál	12,4	Třebíč	2,5
18	Šumperk	4,5	Hodonín	12,3	Břeclav	2,5
19	Žďár nad Sázavou	4,5	Český Krumlov	12,2	Chomutov	2,5
20	Příbram	4,4	Žďár nad Sázavou	12,1	Jablonec nad Nisou	2,4
21	Kolín	4,3	Kutná Hora	11,4	Blansko	2,3
22	Břeclav	4,3	Ústí nad Orlicí	11,3	Litoměřice	2,3
23	Liberec	4,3	Uherské Hradiště	11,2	Šumperk	2,3
24	Kutná Hora	4,2	Nový Jičín	11,0	Louny	2,1
25	Nymburk	4,2	Strakonice	10,9	Brno-město	2,1
26	Tábor	4,2	Opava	10,9	Příbram	1,9
27	Semily	4,1	Náchod	10,6	Rakovník	1,8
28	Vsetín	4,1	Šumperk	10,3	Vsetín	1,8
29	Kroměříž	4,1	Příbram	10,3	Olomouc	1,8
30	Opava	4,1	Kroměříž	9,8	Mělník	1,8
31	Litoměřice	4,0	Jičín	9,6	Kutná Hora	1,7
32	Mělník	4,0	Cheb	9,6	Teplice	1,7
33	Teplice	4,0	Rychnov nad Kněžnou	9,5	Česká Lípa	1,7
34	Olomouc	3,9	Vsetín	9,2	Nový Jičín	1,6
35	Svitavy	3,8	Kolín	9,1	Tábor	1,6
36	Frýdek-Místek	3,8	<b>Plzeň-jih</b>	<b>8,9</b>	Prostějov	1,6
37	Jablonec nad Nisou	3,6	<b>Plzeň-sever</b>	<b>8,8</b>	Vyškov	1,6
38	<b>Tachov</b>	<b>3,6</b>	Blansko	8,3	Náchod	1,5
39	Nový Jičín	3,5	Rakovník	8,0	Svitavy	1,5
40	Jihlava	3,5	Olomouc	7,7	Zlín	1,5
41	Rakovník	3,5	Frýdek-Místek	7,6	Kolín	1,5
42	Karlovy Vary	3,4	Přerov	7,2	Strakonice	1,5
43	Náchod	3,4	Semily	7,1	Jihlava	1,5
44	Brno-venkov	3,3	Česká Lípa	6,9	Trutnov	1,5
45	Blansko	3,2	Litoměřice	6,8	Havlíčkův Brod	1,5
46	Havlíčkův Brod	3,2	Zlín	6,8	Uherské Hradiště	1,4
47	Uherské Hradiště	3,2	<b>Rokycany</b>	<b>6,7</b>	Jindřichův Hradec	1,4
48	Strakonice	3,1	České Budějovice	6,6	Hradec Králové	1,3
49	Hradec Králové	3,1	Pardubice	6,6	Semily	1,3
50	Prachatice	3,0	Hradec Králové	6,1	Nymburk	1,1
51	Trutnov	3,0	Vyškov	5,6	Liberec	1,1
52	Beroun	3,0	Nymburk	5,1	Benešov	1,0
53	Chrudim	3,0	Benešov	4,8	Brno-venkov	1,0
54	Česká Lípa	2,8	Brno-venkov	4,1	Chrudim	1,0
55	<b>Plzeň-sever</b>	<b>2,8</b>	Trutnov	3,7	České Budějovice	1,0
56	Vyškov	2,8	Děčín	3,7	<b>Klatovy</b>	<b>0,9</b>
57	Prostějov	2,8	Prostějov	3,6	Jičín	0,9
58	<b>Rokycany</b>	<b>2,8</b>	Louny	3,4	Karlovy Vary	0,9
59	Zlín	2,7	Karlovy Vary	2,9	Písek	0,8
60	<b>Klatovy</b>	<b>2,7</b>	<b>Plzeň-město</b>	<b>2,8</b>	Český Krumlov	0,7
61	Pardubice	2,5	Beroun	2,8	Prachatice	0,7
62	České Budějovice	2,5	Jablonec nad Nisou	2,5	<b>Plzeň-sever</b>	<b>0,7</b>
63	Písek	2,5	Kladno	2,3	Praha-západ	0,7
64	Jindřichův Hradec	2,5	Praha-východ	2,0	Cheb	0,6
65	Praha	2,3	Mladá Boleslav	1,9	Beroun	0,6
66	Ústí nad Orlicí	2,3	Mělník	1,7	Pelhřimov	0,6
67	<b>Domažlice</b>	<b>2,3</b>	Praha-západ	1,5	Ústí nad Orlicí	0,6
68	Pelhřimov	2,2	Chomutov	1,3	<b>Domažlice</b>	<b>0,5</b>
69	<b>Plzeň-město</b>	<b>2,2</b>	Sokolov	0,9	Praha	0,5
70	<b>Plzeň-jih</b>	<b>2,2</b>	Liberec	0,6	Rychnov nad Kněžnou	0,5
71	Cheb	2,2	Ostrava-město	0,0	<b>Plzeň-město</b>	<b>0,5</b>
72	Mladá Boleslav	2,2	Teplice	-0,2	<b>Tachov</b>	<b>0,5</b>
73	Jičín	2,1	Brno-město	-0,2	Mladá Boleslav	0,4
74	Benešov	2,0	Ústí nad Labem	-0,2	<b>Rokycany</b>	<b>0,4</b>
75	Praha-západ	1,8	Karviná	-0,6	<b>Plzeň-jih</b>	<b>0,3</b>
76	Rychnov nad Kněžnou	1,4	Most	-1,0	Pardubice	0,3
77	Praha-východ	1,3	Praha	-1,8	Praha-východ	0,2
	Celkem ČR	3,8	Celkem ČR	5,7	Celkem ČR	1,3