



Úřad práce ČR

Krajská pobočka Úřadu práce ČR  
v Plzni

**Měsíční statistická zpráva**  
*listopad 2017*

Zpracoval: *Tomáš Moravec, DiS.*

<http://portal.mpsv.cz/upcr/kp/plk/statistiky>

## **Informace o nezaměstnanosti v Plzeňském kraji k 30. 11. 2017**

*V tomto měsíci celkový počet uchazečů o zaměstnání poklesl o 1,0 % na 9 637, počet hlášených volných pracovních míst se zvýšil o 7,4 % na 20 061 a podíl nezaměstnaných osob stagnoval na 2,3 %.*

K 30. 11. 2017 evidoval Úřad práce ČR (ÚP ČR), Krajská pobočka v Plzni celkem 9 637 uchazečů o zaměstnání. Jejich počet byl o 95 nižší než na konci předchozího měsíce, ve srovnání se stejným obdobím minulého roku je nižší o 4 006 osob. Z tohoto počtu bylo 8 681 dosažitelných uchazečů o zaměstnání ve věku 15 – 64 let. Bylo to o 65 méně než na konci předchozího měsíce. Ve srovnání se stejným obdobím minulého roku byl jejich počet nižší o 3 805.

V průběhu měsíce bylo nově zaevidováno 2 055 osob. Ve srovnání s minulým měsícem to bylo více o 169 osob a v porovnání se stejným obdobím předchozího roku méně o 188 osob.

Z evidence během měsíce odešlo celkem 2 150 uchazečů (ukončená evidence, vyřazení uchazeči). Bylo to o 343 osob méně než v předchozím měsíci a o 421 osob méně než ve stejném měsíci minulého roku. Do zaměstnání z nich ve sledovaném měsíci nastoupilo 1 339, tj. o 240 méně než v předchozím měsíci a o 222 méně než ve stejném měsíci minulého roku, 811 uchazečů bylo vyřazeno bez umístění.

Meziměsíční pokles nezaměstnaných byl zaznamenán ve čtyřech okresech, nejvíce pak v okresech Domažlice (- 5,8 %) a Plzeň – město (- 5,1 %). Meziměsíční nárůst nezaměstnaných byl zaznamenán ve třech okresech, nejvíce v okrese Klatovy (+9,3 %).

Ke konci měsíce bylo evidováno na ÚP ČR, Krajské pobočce v Plzni 5 243 žen. Jejich podíl na celkovém počtu uchazečů činil 54,4 %. V evidenci bylo 2 167 osob se zdravotním postižením, což představovalo 22,5 % z celkového počtu nezaměstnaných.

Ke konci tohoto měsíce bylo evidováno 443 absolventů škol všech stupňů vzdělání a mladistvých, jejich počet klesl ve srovnání s předchozím měsícem o 122 osob a ve

srovnání se stejným měsícem minulého roku byl nižší o 333 osob. Na celkové nezaměstnanosti se podíleli 4,6 %.

Podporu v nezaměstnanosti pobíralo 3 306 uchazečů o zaměstnání, tj. 34,3 % všech uchazečů vedených v evidenci.

Podíl nezaměstnaných osob, tj. počet dosažitelných uchazečů o zaměstnání ve věku 15 - 64 let k obyvatelstvu stejného věku, k 30. 11. 2017 svoji hodnotu nezměnil a činil tak 2,3 %.

Podíl nezaměstnaných stejný nebo vyšší než republikový průměr nevykázal žádný okres. Nejnižší podíl nezaměstnaných byl zaznamenán v okresech Domažlice a Plzeň – jih (shodně 2,0 %). Podíl nezaměstnaných žen poklesl na 2,5 %, podíl nezaměstnaných mužů zůstal 2,1 %.

Kraj evidoval k 30. 11. 2017 celkem 20 061 volných pracovních míst. Jejich počet byl o 1 390 vyšší než v předchozím měsíci a o 9 810 vyšší než ve stejném měsíci minulého roku. Na jedno volné pracovní místo připadalo v průměru 0,5 uchazeče, z toho nejvíce v okresech Plzeň – sever (0,7) a Klatovy (0,8).

Z celkového počtu nahlášených volných míst bylo 750 vhodných pro osoby se zdravotním postižením (OZP), na jedno volné pracovní místo připadalo 2,9 osob se ZP. Volných pracovních míst pro absolventy a mladistvé bylo registrováno 6 494, na jedno volné místo připadalo 0,1 uchazečů této kategorie.

V rámci aktivní politiky zaměstnanosti (APZ) bylo od počátku roku 2017 prostřednictvím příspěvků APZ podpořeno 2 454 osob, do rekvalifikačních kurzů bylo zařazeno 680 osob.

Nejčastějšími obory činností, které byly v tomto měsíci podpořeny prostřednictvím SÚPM – SVČ, byly zakázkové šití a oprava oděvů, kosmetické a kadeřnické služby.

Informace o vývoji nezaměstnanosti v ČR v elektronické formě jsou zveřejněny na internetové adrese <http://portal.mpsv.cz/sz/stat>.

## 1. Základní charakteristika vývoje nezaměstnanosti a volných pracovních míst v Plzeňském kraji

Tabulka č. 1 - Vývoj nezaměstnanosti

ukazatel		stav k		
		30. 11. 2016	31. 10. 2017	30. 11. 2017
evidovaní uchazeči o zaměstnání		13 643	9 732	<b>9 637</b>
z toho	ženy	7 614	5 360	<b>5 243</b>
	absolventi a mladiství	776	565	<b>443</b>
	uchazeči se zdravotním postižením	2 788	2 198	<b>2 167</b>
uchazeči s nárokem na Pvn		3 954	3 208	<b>3 306</b>
podíl nezaměstnaných osob v % <sup>1)</sup>		3,3	2,3	<b>2,3</b>
volná pracovní místa		10 251	18 671	<b>20 061</b>
počet uchazečů na 1 volné pracovní místo		1,3	0,5	<b>0,5</b>

1) od ledna 2013 nový ukazatel registrované nezaměstnanosti

Tabulka č. 2 - Tok nezaměstnanosti

ukazatel	Počet uchazečů ve sledovaném měsíci		
	Listopad 2016	Říjen 2017	Listopad 2017
nově evidovaní uchazeči o zaměstnání	2 243	1 886	<b>2 055</b>
uchazeči s ukonč. evidencí a vyřazení	2 571	2 493	<b>2 150</b>
- z toho umístění celkem	1 561	1 579	<b>1 339</b>
- z toho umístění úřadem práce	603	558	<b>527</b>

Tabulka č. 3. – Nezaměstnanost v okresech k 30. 11. 2017

Okres	Počet nezaměstnaných		Volná pracovní místa	Počet uchazečů na 1 VPM	Podíl nezaměstnaných osob [%]
	Celkem	z toho ženy			
Domažlice	883	531	1 845	0,5	2,0
Klatovy	1 441	774	1 887	0,8	2,3
Plzeň – jih	949	544	3 428	0,3	2,0
Plzeň – město	2 982	1 638	5 816	0,5	2,1
Plzeň – sever	1 357	710	2 041	0,7	2,6
Rokycany	860	486	2 204	0,4	2,5
Tachov	1 165	560	2 840	0,4	3,1
Plzeňský kraj	9 637	5 243	20 061	0,5	2,3
Česká republika	265 469	242 499	213 790	1,2	3,5

## 2. Nástroje aktivní politiky zaměstnanosti v Plzeňském kraji

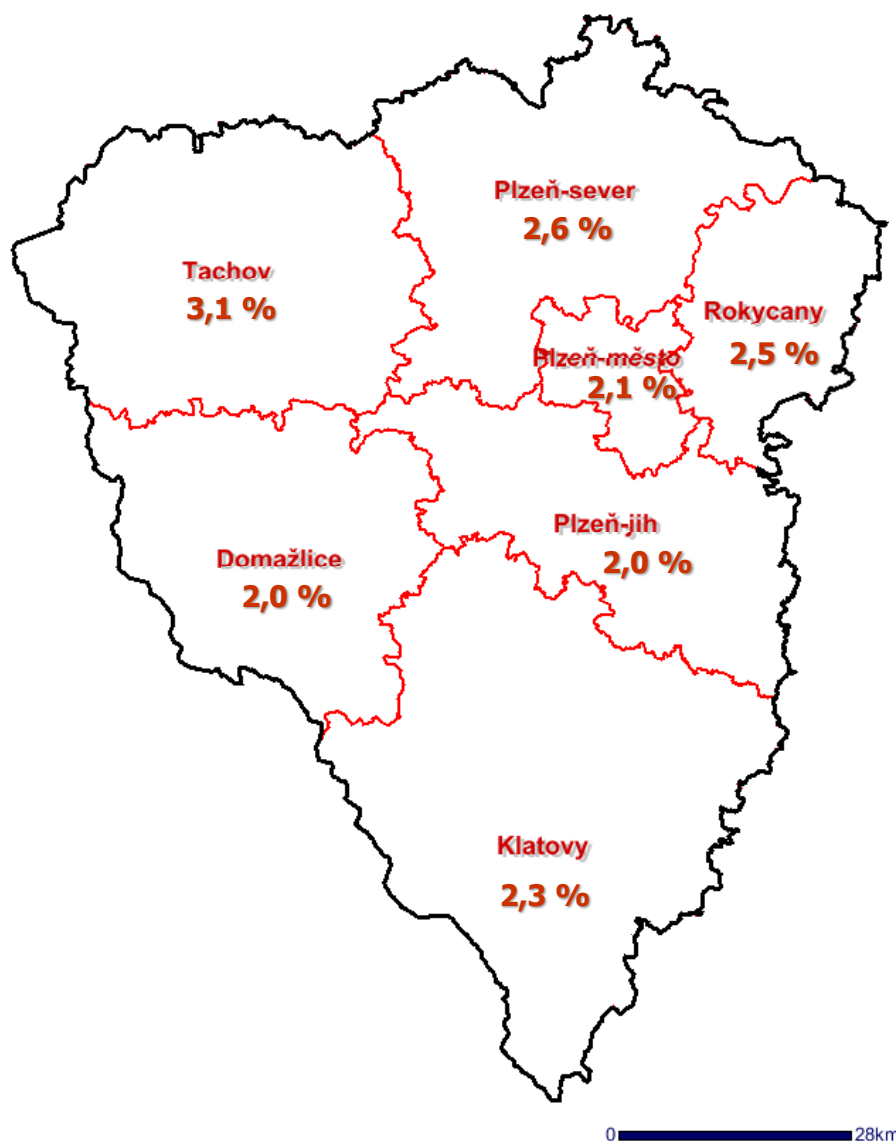
Tabulka č. 4 – Osoby podpořené v rámci APZ a rekvalifikace uchazečů a zájemců o zaměstnání

ukazatel (celkový počet)	Stav k		Stav od počátku roku k	
	30. 11. 2016	30. 11. 2017	30. 11. 2016	30. 11. 2017
<b>osoby podpořené v rámci APZ</b>				
veřejně prospěšné práce (VPP)	171	424	203	569
veřejně prospěšné práce (VPP) - ESF <sup>1)</sup>	387	165	586	217
společensky účelná prac. místa (SÚPM)	171	132	246	308
společensky účelná prac. místa (SÚPM) - ESF <sup>1)</sup>	161	146	709	260
SÚPM - samostatně výděleč. činnost (SVČ)	130	86	112	71
SÚPM – samostat. výděleč. činnost (SVČ) - ESF <sup>1)</sup>	0	0	0	0
chrán. prac. místa - zřízená	56	77	26	71
chrán. prac. místa – SVČ osob se ZP	1	0	0	0
ostatní nástroje APZ	23	58	27	278
<b>rekvalifikace uchazečů a zájemců o zaměstnání</b>				
uchazeči a zájemci zařazení do rekvalifikací	0	0	209	1
uchazeči a zájemci zařazení do rekvalifikací - ESF <sup>1)</sup>	43	14	565	305
uchazeči a zájemci, kteří zahájili zvolenou rekvalifikaci	1	5	83	17
uchazeči a zájemci, kteří zahájili zvolenou rekvalifikaci - ESF <sup>1)</sup>	59	44	252	357
<b>Osoby podpořené v rámci APZ celkem</b>	<b>1 203</b>	<b>1 151</b>	<b>3 018</b>	<b>2 454</b>

1) financováno převážně z Evropského sociálního fondu

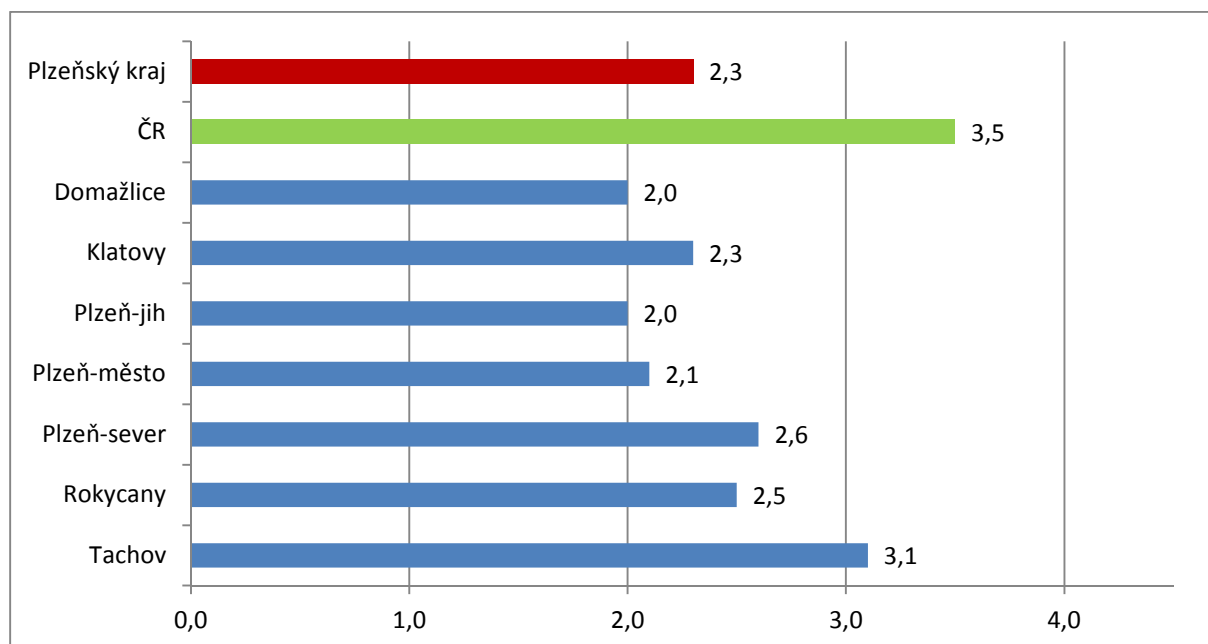
Podrobnější statistické údaje o nástrojích APZ naleznete na stránkách Integrovaného portálu MPSV, v měsíčních statistikách nezaměstnanosti <http://portal.mpsv.cz/sz/stat/nz/mes>.

**3. MAPA - Podíl nezaměstnaných v okresech Plzeňského kraje  
k 30. 11. 2017**

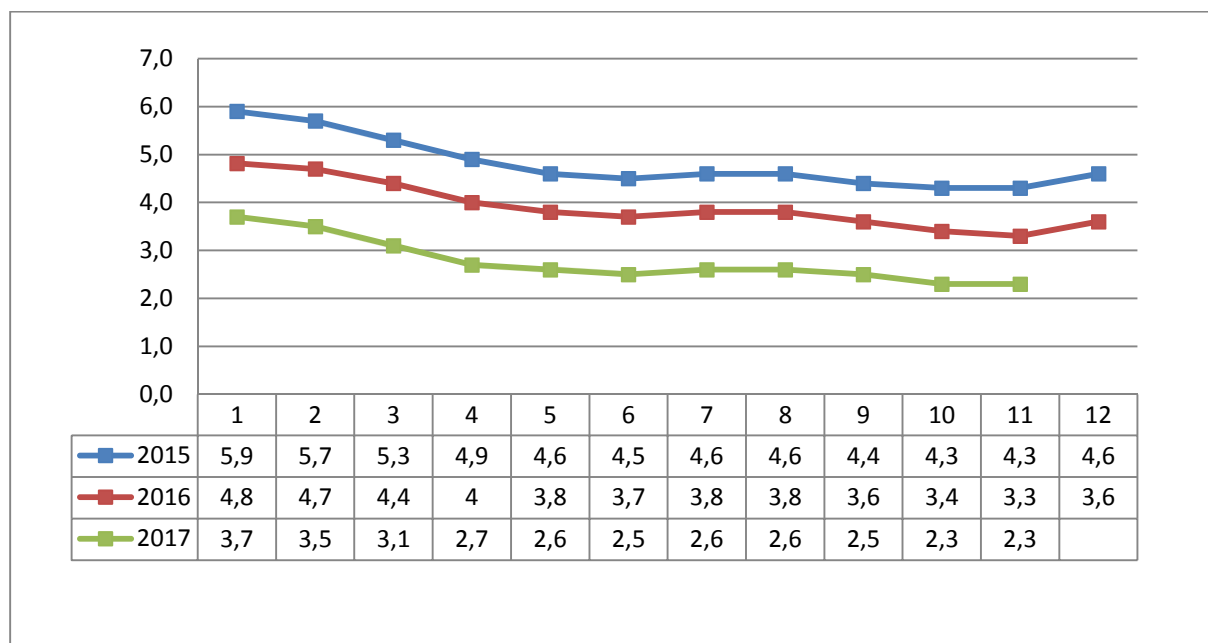


## 4. GRAFY

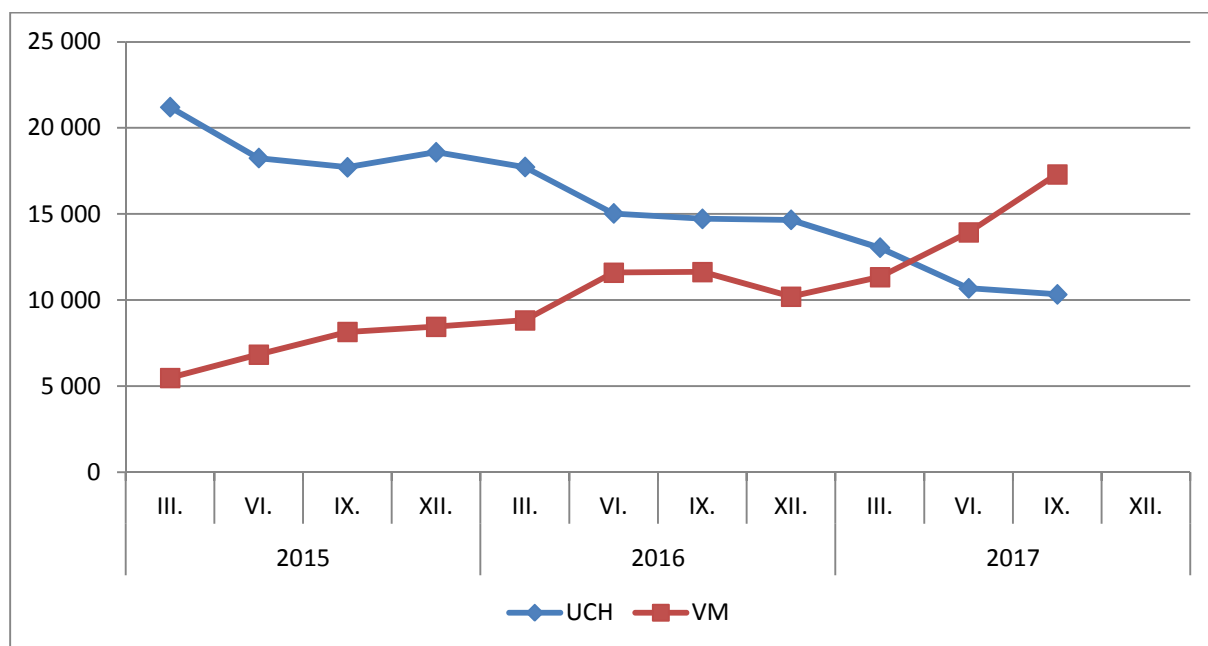
### 1. Podíl nezaměstnaných osob v okresech Plzeňského kraje a v ČR k 30. 11. 2017



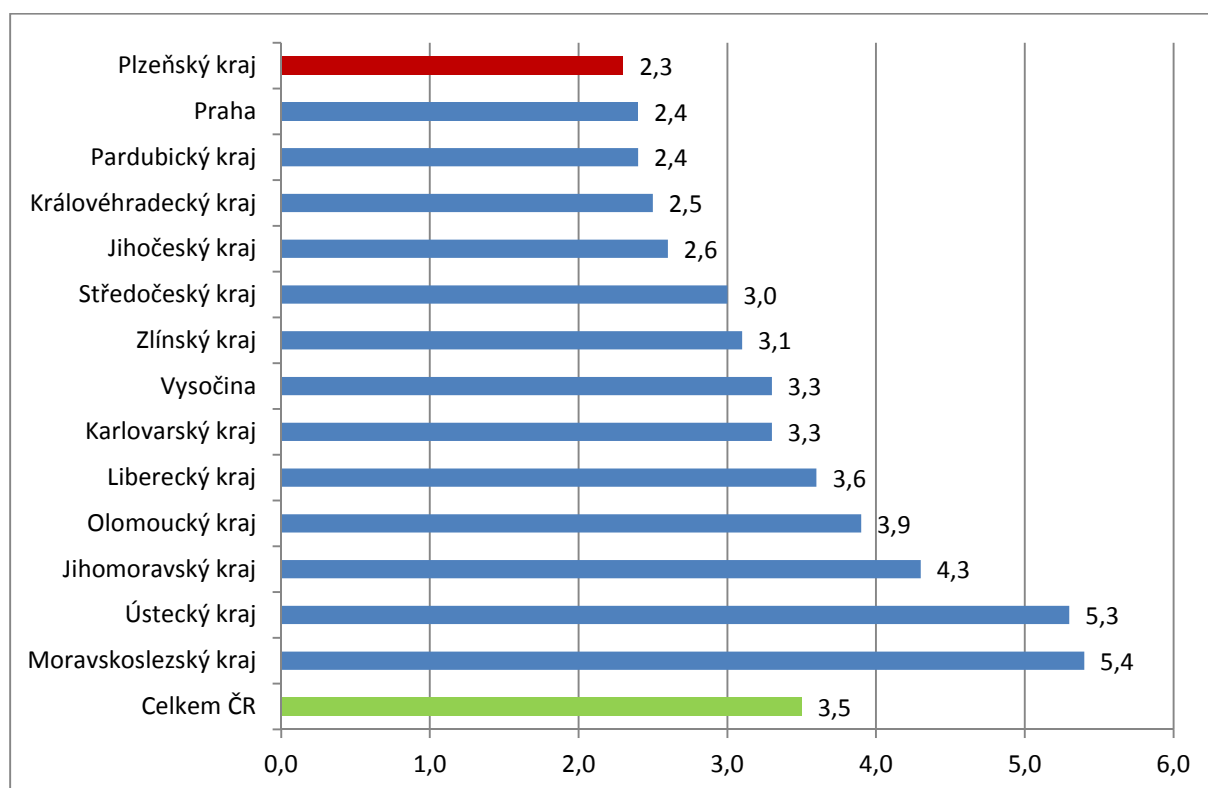
### 2. Vývoj podílu nezaměstnaných v Plzeňském kraji v letech 2015 – 2017 v %



### 3. Vývoj počtu uchazečů a VPM v Plzeňském kraji v letech 2015 – 2017



### 4. Podíl nezaměstnaných osob v jednotlivých krajích ČR k 30. 11. 2017 v %





## 5. Setřídění okresů k 30. 11. 2017

	PNO v %		meziměs. přírůst./ úbytek nezam. v %		počet uchazečů na 1 VPM	
1	Karviná	8,1	Jeseník	9,4	Karviná	8,8
2	Most	7,5	<b>Klatovy</b>	<b>9,3</b>	Ústí nad Labem	5,5
3	Ostrava-město	6,7	Prachatice	8,0	Jeseník	5,2
4	Bruntál	6,1	Jindřichův Hradec	7,3	Znojmo	4,9
5	Ústí nad Labem	5,9	Znojmo	7,0	Most	4,8
6	Chomutov	5,8	Břeclav	5,3	Bruntál	4,4
7	Znojmo	5,8	Svitavy	4,8	Děčín	3,8
8	Jeseník	5,5	Písek	4,5	Hodonín	3,6
9	Hodonín	5,5	Český Krumlov	4,2	Sokolov	3,4
10	Děčín	5,3	Třebíč	1,9	Opava	3,4
11	Přerov	5,0	Vsetín	1,7	Žďár nad Sázavou	3,1
12	Brno-město	4,9	<b>Plzeň-sever</b>	<b>1,6</b>	Ostrava-město	3,0
13	Louny	4,9	Chrudim	1,4	Kladno	2,9
14	Sokolov	4,8	Žďár nad Sázavou	1,2	Jablonec nad Nisou	2,9
15	Kladno	4,5	Strakonice	0,9	Přerov	2,8
16	Český Krumlov	4,2	Příbram	0,5	Kroměříž	2,6
17	Liberec	4,2	<b>Plzeň-jih</b>	<b>0,4</b>	Frýdek-Místek	2,5
18	Třebíč	4,2	Děčín	0,2	Chomutov	2,4
19	Šumperk	4,0	Jičín	0,2	Blansko	2,3
20	Příbram	4,0	Bruntál	0,1	Břeclav	2,2
21	Mělník	4,0	Jihlava	0,0	Brno-město	2,1
22	Nymburk	4,0	Šumperk	0,0	Litoměřice	2,1
23	Žďár nad Sázavou	3,9	České Budějovice	-0,1	Louny	2,1
24	Teplice	3,9	Náchod	-0,3	Třebíč	2,1
25	Kořín	3,9	Rychnov nad Kněžnou	-0,4	Šumperk	2,0
26	Semily	3,8	Frýdek-Místek	-0,8	Mělník	1,8
27	Kutná Hora	3,8	Cheb	-0,9	Příbram	1,8
28	Vsetín	3,7	Litoměřice	-0,9	Rakovník	1,7
29	Litoměřice	3,7	Nový Jičín	-0,9	Olomouc	1,7
30	Tábor	3,7	Pardubice	-0,9	Kutná Hora	1,6
31	Kroměříž	3,6	Louny	-1,0	Vsetín	1,6
32	Břeclav	3,6	<b>Tachov</b>	<b>-1,0</b>	Teplice	1,6
33	Olomouc	3,6	Rakovník	-1,0	Česká Lípa	1,6
34	Opava	3,5	Benešov	-1,2	Kořín	1,5
35	Jablonec nad Nisou	3,5	Hodonín	-1,3	Vyškov	1,5
36	Frýdek-Místek	3,4	Kutná Hora	-1,5	Prostějov	1,4
37	Rakovník	3,2	Opava	-1,5	Nový Jičín	1,4
38	Karlovy Vary	3,2	Česká Lípa	-1,6	Jihlava	1,4
39	Brno-venkov	3,2	Zlín	-1,6	Náchod	1,4
40	Svitavy	3,2	Semily	-1,6	Trutnov	1,4
41	<b>Tachov</b>	<b>3,1</b>	Tábor	-1,9	Uherské Hradiště	1,3
42	Nový Jičín	3,1	Kroměříž	-2,1	Tábor	1,3
43	Náchod	3,0	Karlovy Vary	-2,2	Strakonice	1,3
44	Jihlava	2,9	<b>Rokycany</b>	<b>-2,2</b>	Zlín	1,3
45	Blansko	2,9	Chomutov	-2,2	Hradec Králové	1,3
46	Beroun	2,9	Olomouc	-2,2	Semily	1,2
47	Trutnov	2,9	Trutnov	-2,2	Havlíčkův Brod	1,2
48	Uherské Hradiště	2,9	Mladá Boleslav	-2,3	Svitavy	1,2
49	Hradec Králové	2,8	Mělník	-2,3	Liberec	1,1
50	Havlíčkův Brod	2,8	Uherské Hradiště	-2,3	Jindřichův Hradec	1,1
51	Strakonice	2,8	Brno-venkov	-2,4	Brno-venkov	1,1
52	<b>Plzeň-sever</b>	<b>2,6</b>	Kladno	-2,4	Nymburk	1,0
53	Česká Lípa	2,6	Blansko	-2,5	České Budějovice	1,0
54	Zlín	2,6	Kořín	-2,5	Benešov	0,9
55	Vyškov	2,6	Havlíčkův Brod	-2,8	Karlovy Vary	0,9
56	<b>Rokycany</b>	<b>2,5</b>	Beroun	-2,8	Chrudim	0,9
57	Prostějov	2,4	Přerov	-3,0	Jičín	0,8
58	Praha	2,4	Sokolov	-3,0	<b>Klatovy</b>	<b>0,8</b>
59	Pardubice	2,3	Pelhřimov	-3,0	Praha-západ	0,7
60	<b>Klatovy</b>	<b>2,3</b>	Jablonec nad Nisou	-3,1	Písek	0,7
61	Chrudim	2,3	Karviná	-3,4	<b>Plzeň-sever</b>	<b>0,7</b>
62	České Budějovice	2,2	Hradec Králové	-3,5	Český Krumlov	0,6
63	Prachatice	2,2	Ostrava-město	-3,6	Beroun	0,6
64	Mladá Boleslav	2,1	Brno-město	-3,7	Cheb	0,6
65	<b>Plzeň-město</b>	<b>2,1</b>	Nymburk	-4,0	Prachatice	0,5
66	Písek	2,0	Prostějov	-4,1	Praha	0,5
67	Ústí nad Orlicí	2,0	Liberec	-4,3	<b>Plzeň-město</b>	<b>0,5</b>
68	<b>Domažlice</b>	<b>2,0</b>	Ústí nad Orlicí	-4,7	Ústí nad Orlicí	0,5
69	<b>Plzeň-jih</b>	<b>2,0</b>	Vyškov	-4,7	Pelhřimov	0,5
70	Cheb	1,9	Praha-východ	-5,0	<b>Domažlice</b>	<b>0,5</b>
71	Jičín	1,9	<b>Plzeň-město</b>	<b>-5,1</b>	Rychnov nad Kněžnou	0,5
72	Benešov	1,8	Praha-západ	-5,3	Mladá Boleslav	0,5
73	Pelhřimov	1,8	Praha	-5,4	<b>Tachov</b>	<b>0,4</b>
74	Praha-západ	1,8	<b>Domažlice</b>	<b>-5,8</b>	<b>Rokycany</b>	<b>0,4</b>
75	Jindřichův Hradec	1,8	Most	-5,9	<b>Plzeň-jih</b>	<b>0,3</b>
76	Praha-východ	1,3	Ústí nad Labem	-6,3	Pardubice	0,2
77	Rychnov nad Kněžnou	1,2	Teplice	-7,3	Praha-východ	0,2
	Celkem ČR	3,5		-2,1	Celkem ČR	1,2