



Úřad práce ČR

Krajská pobočka Úřadu práce ČR
v Plzni

Měsíční statistická zpráva
září 2017

Zpracoval: *Tomáš Moravec, DiS.*

<http://portal.mpsv.cz/upcr/kp/plk/statistiky>

Informace o nezaměstnanosti v Plzeňském kraji k 30. 9. 2017

V tomto měsíci celkový počet uchazečů o zaměstnání poklesl o 4,5 % na 10 339, počet hlášených volných pracovních míst se zvýšil o 4,0 % na 17 307 a podíl nezaměstnaných osob poklesl na 2,5 %.

K 30. 9. 2017 evidoval Úřad práce ČR (ÚP ČR), Krajská pobočka v Plzni celkem 10 339 uchazečů o zaměstnání. Jejich počet byl o 492 nižší než na konci předchozího měsíce, ve srovnání se stejným obdobím minulého roku je nižší o 4 384 osob. Z tohoto počtu bylo 9 278 dosažitelných uchazečů o zaměstnání ve věku 15 – 64 let. Bylo to o 484 méně než na konci předchozího měsíce. Ve srovnání se stejným obdobím minulého roku byl jejich počet nižší o 4 415.

V průběhu měsíce bylo nově zaevidováno 2 174 osob. Ve srovnání s minulým měsícem to bylo více o 427 osob a v porovnání se stejným obdobím předchozího roku méně o 431 osob.

Z evidence během měsíce odešlo celkem 2 666 uchazečů (ukončená evidence, vyřazení uchazeči). Bylo to o 767 osob více než v předchozím měsíci a o 579 osob méně než ve stejném měsíci minulého roku. Do zaměstnání z nich ve sledovaném měsíci nastoupilo 1 803, tj. o 662 více než v předchozím měsíci a o 249 méně než ve stejném měsíci minulého roku, 863 uchazečů bylo vyřazeno bez umístění.

Meziměsíční pokles nezaměstnaných byl zaznamenán ve všech sedmi okresech, nejvíce pak v okresech Plzeň - město (- 6,3 %) a Plzeň - jih (- 5,5 %). Meziměsíční nárůst nezaměstnaných tak nebyl zaznamenán v žádném okrese.

Ke konci měsíce bylo evidováno na ÚP ČR, Krajské pobočce v Plzni 5 773 žen. Jejich podíl na celkovém počtu uchazečů činil 55,8 %. V evidenci bylo 2 292 osob se zdravotním postižením, což představovalo 22,2 % z celkového počtu nezaměstnaných.

Ke konci tohoto měsíce bylo evidováno 631 absolventů škol všech stupňů vzdělání a mladistvých, jejich počet vzrostl ve srovnání s předchozím měsícem o 177 osob a ve

srovnání se stejným měsícem minulého roku byl nižší o 329 osob. Na celkové nezaměstnanosti se podíleli 6,1 %.

Podporu v nezaměstnanosti pobíralo 3 414 uchazečů o zaměstnání, tj. 33,0 % všech uchazečů vedených v evidenci.

Podíl nezaměstnaných osob, tj. počet dosažitelných uchazečů o zaměstnání ve věku 15 - 64 let k obyvatelstvu stejného věku, k 30. 9. 2017 poklesl o 0,1 % a činil tak 2,5 %.

Podíl nezaměstnaných stejný nebo vyšší než republikový průměr nevykázal žádný okres. Nejnižší podíl nezaměstnaných byl zaznamenán v okrese Plzeň – jih (2,1 %). Podíl nezaměstnaných žen poklesl na 2,8 %, podíl nezaměstnaných mužů zůstal 2,1 %.

Kraj evidoval k 30. 9. 2017 celkem 17 307 volných pracovních míst. Jejich počet byl o 668 vyšší než v předchozím měsíci a o 5 667 vyšší než ve stejném měsíci minulého roku. Na jedno volné pracovní místo připadalo v průměru 0,6 uchazeče, z toho nejvíce v okresech Klatovy (0,8) a Plzeň – sever (1,1).

Z celkového počtu nahlášených volných míst bylo 839 vhodných pro osoby se zdravotním postižením (OZP), na jedno volné pracovní místo připadalo 2,7 osob se ZP. Volných pracovních míst pro absolventy a mladistvé bylo registrováno 5 971, na jedno volné místo připadalo 0,1 uchazečů této kategorie.

V rámci aktivní politiky zaměstnanosti (APZ) bylo od počátku roku 2017 prostřednictvím příspěvků APZ podpořeno 2 064 osob, do rekvalifikačních kurzů bylo zařazeno 558 osob.

Nejčastějšími obory činností, které byly v tomto měsíci podpořeny prostřednictvím SÚPM – SVČ, byly účetní, IT technik a bezpečnostní technik.

Informace o vývoji nezaměstnanosti v ČR v elektronické formě jsou zveřejněny na internetové adrese <http://portal.mpsv.cz/sz/stat>.

1. Základní charakteristika vývoje nezaměstnanosti a volných pracovních míst v Plzeňském kraji

Tabulka č. 1 - Vývoj nezaměstnanosti

ukazatel		stav k		
		30. 9. 2017	31. 8. 2017	30. 9. 2017
evidovaní uchazeči o zaměstnání		14 723	10 831	10 339
z toho	ženy	8 285	6 245	5 773
	absolventi a mladiství	960	454	631
	uchazeči se zdravotním postižením	2 833	2 394	2 292
uchazeči s nárokem na PvN		3 921	3 800	3 414
podíl nezaměstnaných osob v % ¹⁾		3,6	2,6	2,5
volná pracovní místa		11 640	16 639	17 307
počet uchazečů na 1 volné pracovní místo		1,3	0,7	0,6

1) od ledna 2013 nový ukazatel registrované nezaměstnanosti

Tabulka č. 2 - Tok nezaměstnanosti

ukazatel	Počet uchazečů ve sledovaném měsíci		
	Září 2016	Srpen 2017	Září 2017
nově evidovaní uchazeči o zaměstnání	2 605	1 747	2 174
uchazeči s ukonč. evidencí a vyřazení	3 245	1 899	2 666
- z toho umístění celkem	2 052	1 141	1 803
- z toho umístění úřadem práce	533	419	575

Tabulka č. 3. – Nezaměstnanost v okresech k 30. 9. 2017

Okres	Počet nezaměstnaných		Volná pracovní místa	Počet uchazečů na 1 VPM	Podíl nezaměstnaných osob [%]
	Celkem	z toho ženy			
Domažlice	996	587	1 750	0,6	2,2
Klatovy	1 391	761	1 811	0,8	2,2
Plzeň – jih	999	581	2 761	0,4	2,1
Plzeň – město	3 350	1 897	5 447	0,6	2,3
Plzeň – sever	1 444	784	1 375	1,1	2,8
Rokycany	904	518	2 038	0,4	2,7
Tachov	1 255	645	2 125	0,6	3,4
Plzeňský kraj	10 339	5 773	17 307	0,6	2,5
Česká republika	284 915	152 571	206 081	1,4	3,8

2. Nástroje aktivní politiky zaměstnanosti v Plzeňském kraji

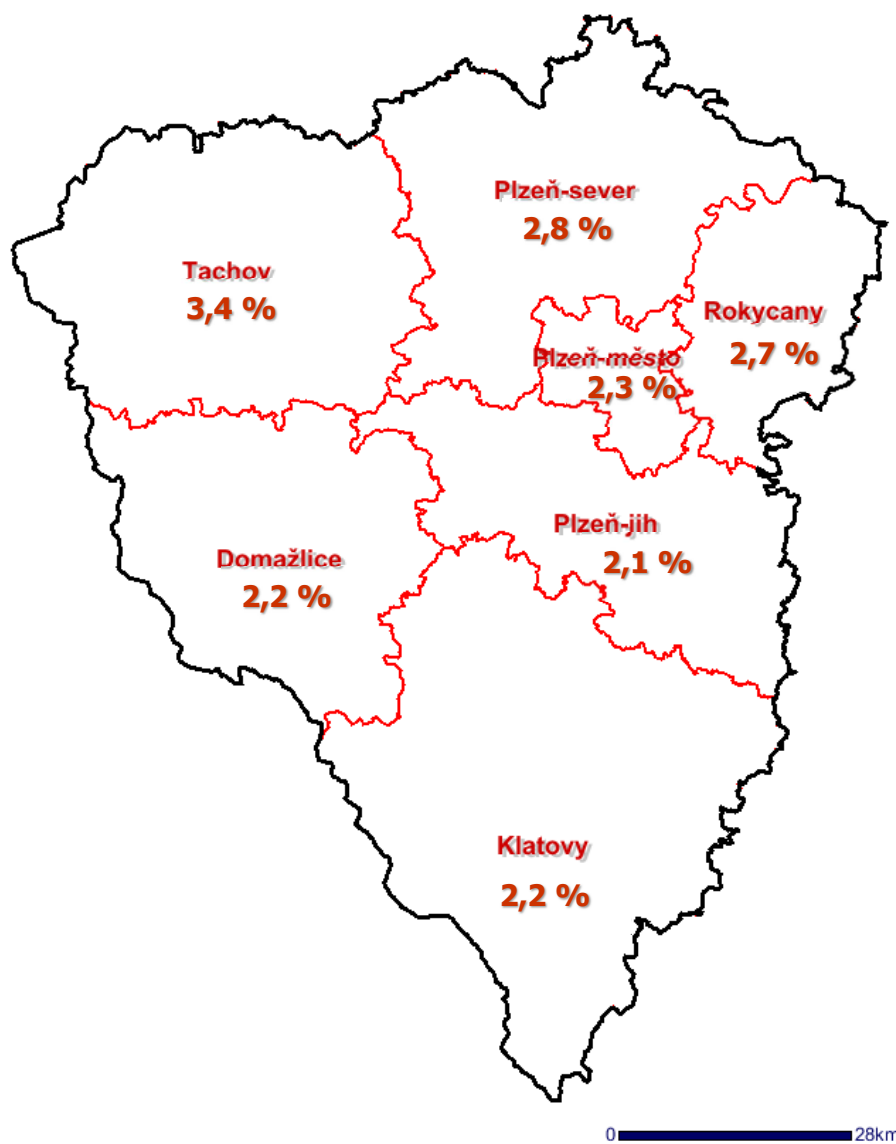
Tabulka č. 4 – Osoby podpořené v rámci APZ a rekvalifikace uchazečů a zájemců o zaměstnání

ukazatel (celkový počet)	Stav k		Stav od počátku roku k	
	30. 9. 2016	30. 9. 2017	30. 9. 2016	30. 9. 2017
osoby podpořené v rámci APZ				
veřejně prospěšné práce (VPP)	129	533	147	538
veřejně prospěšné práce (VPP) - ESF ¹⁾	598	183	577	200
společensky účelná prac. místa (SÚPM)	145	164	162	275
společensky účelná prac. místa (SÚPM) - ESF ¹⁾	256	125	662	197
SÚPM - samostatně výděleč. činnost (SVČ)	137	85	92	56
SÚPM – samostat. výděleč. činnost (SVČ) - ESF ¹⁾	0	0	0	0
chrán. prac. místa - zřízená	51	81	20	69
chrán. prac. místa – SVČ osob se ZP	1	1	0	0
ostatní nástroje APZ	22	38	24	171
rekvalifikace uchazečů a zájemců o zaměstnání				
uchazeči a zájemci zařazení do rekvalifikací	0	0	209	1
uchazeči a zájemci zařazení do rekvalifikací - ESF ¹⁾	117	12	468	286
uchazeči a zájemci, kteří zahájili zvolenou rekvalifikaci	1	7	82	7
uchazeči a zájemci, kteří zahájili zvolenou rekvalifikaci - ESF ¹⁾	43	24	163	264
Osoby podpořené v rámci APZ celkem	1 500	1 253	2 606	2 064

1) financováno převážně z Evropského sociálního fondu

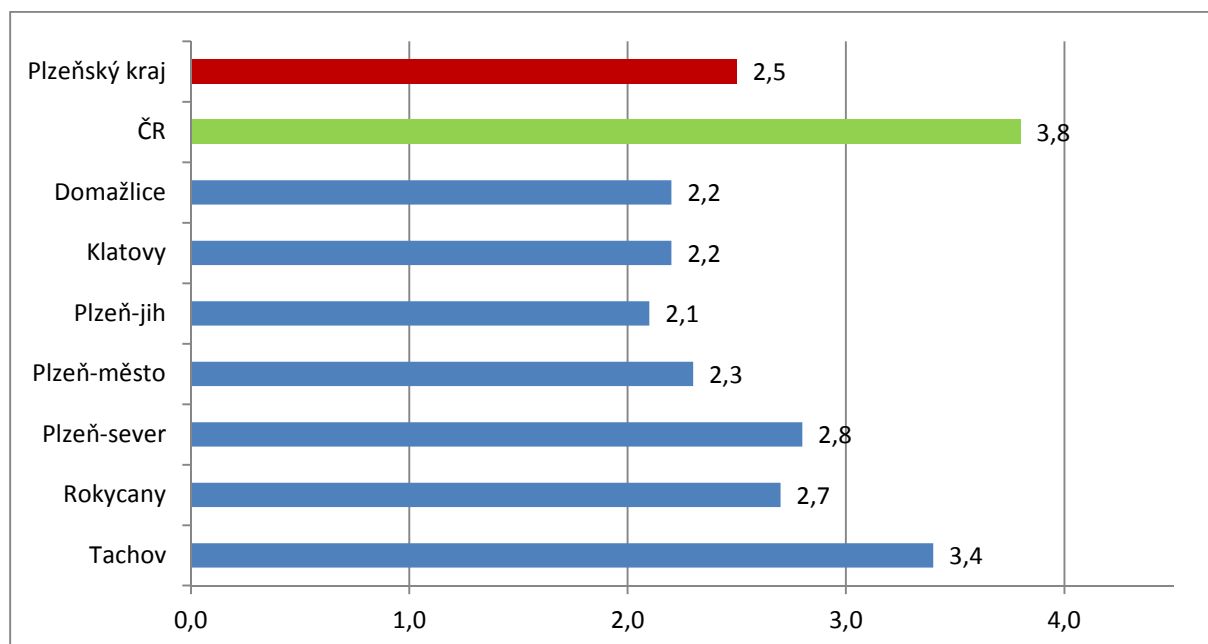
Podrobnější statistické údaje o nástrojích APZ naleznete na stránkách Integrovaného portálu MPSV, v měsíčních statistikách nezaměstnanosti <http://portal.mpsv.cz/sz/stat/nz/mes>.

**3. MAPA - Podíl nezaměstnaných v okresech Plzeňského kraje
k 30. 9. 2017**

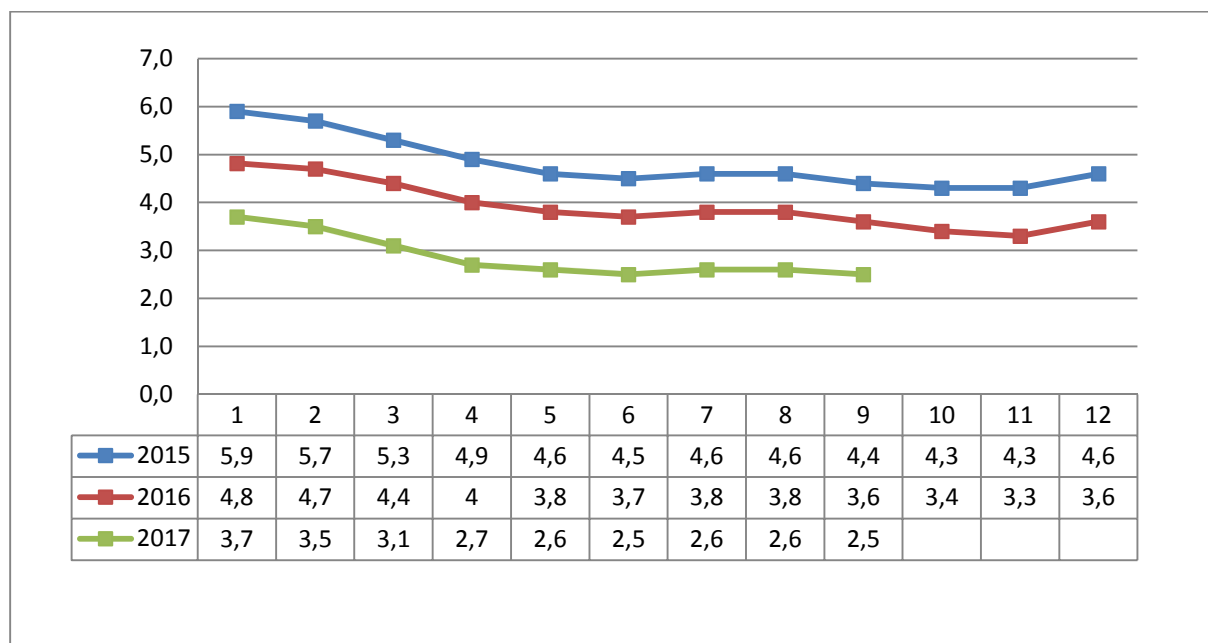


4. GRAFY

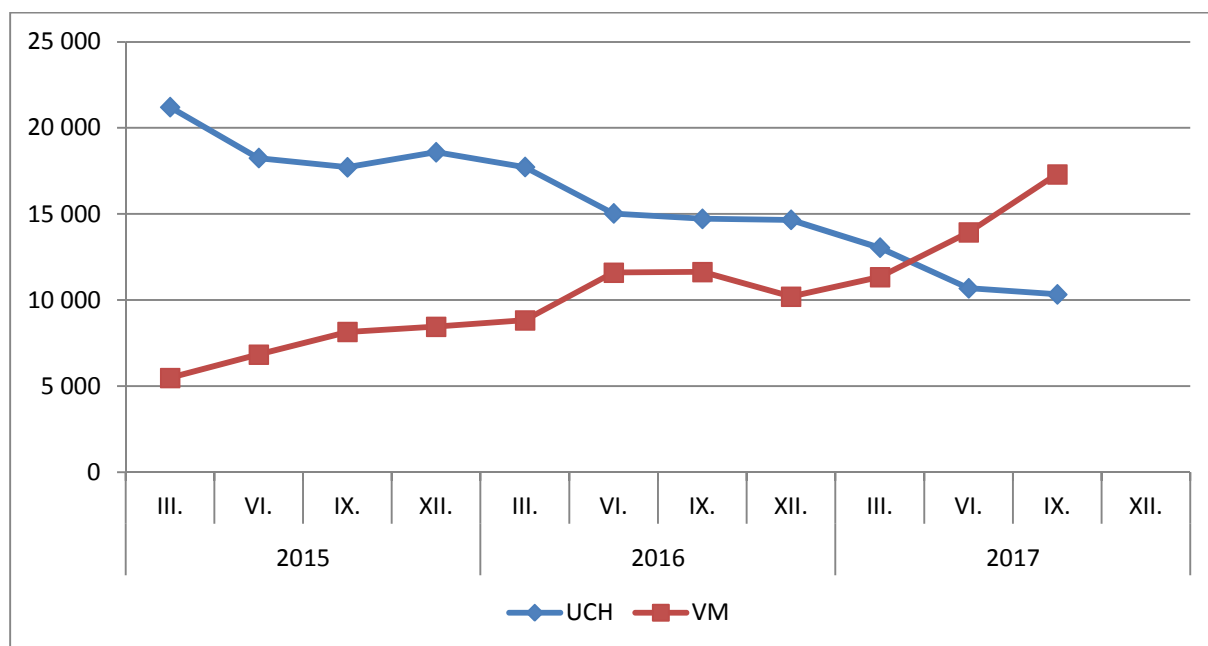
1. Podíl nezaměstnaných osob v okresech Plzeňského kraje a v ČR k 30. 9. 2017



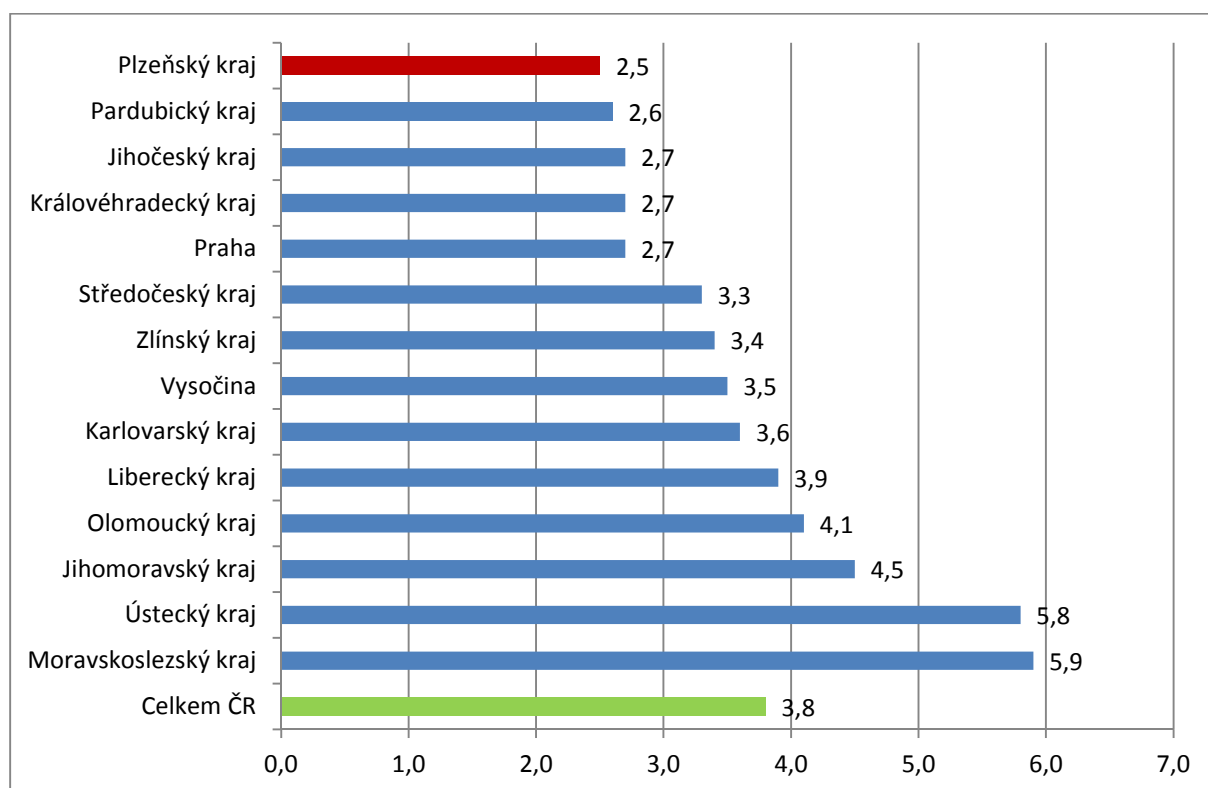
2. Vývoj podílu nezaměstnaných v Plzeňském kraji v letech 2015 – 2017 v %



3. Vývoj počtu uchazečů a VPM v Plzeňském kraji v letech 2015 – 2017



4. Podíl nezaměstnaných osob v jednotlivých krajích ČR k 30. 9. 2017 v %



5. Setřídění okresů k 30. 9. 2017

	PNO v %		meziměs. přírůst./ úbytek nezam. v %		počet uchazečů na 1 VPM	
1	Karviná	8,9	Domažlice	-0,8	Karviná	8,5
2	Most	8,5	Praha-východ	-1,1	Ústí nad Labem	7,2
3	Ostrava-město	7,4	Louny	-1,1	Most	4,6
4	Ústí nad Labem	6,8	Mělník	-1,3	Bruntál	4,2
5	Bruntál	6,4	Beroun	-1,3	Děčín	3,7
6	Chomutov	6,3	Rokycany	-1,4	Sokolov	3,6
7	Hodonín	5,7	Znojmo	-1,8	Hodonín	3,6
8	Znojmo	5,6	Jablonec nad Nisou	-1,9	Znojmo	3,6
9	Děčín	5,5	Chomutov	-2,3	Ostrava-město	3,5
10	Brno-město	5,5	Brno-venkov	-2,3	Jeseník	3,4
11	Louny	5,4	Bruntál	-2,4	Kladno	3,3
12	Sokolov	5,3	Most	-2,5	Opava	2,9
13	Přerov	5,3	Přerov	-2,5	Přerov	2,8
14	Jeseník	4,9	Jindřichův Hradec	-2,5	Chomutov	2,8
15	Kladno	4,8	Tábor	-2,6	Žďár nad Sázavou	2,8
16	Liberec	4,6	Český Krumlov	-2,7	Jablonec nad Nisou	2,6
17	Teplice	4,5	Vyškov	-2,7	Kroměříž	2,5
18	Nymburk	4,3	Benešov	-2,7	Frýdek-Místek	2,4
19	Mělník	4,3	Sokolov	-2,7	Louny	2,4
20	Šumperk	4,3	Vsetín	-2,8	Třebíč	2,3
21	Třebíč	4,3	Příbram	-2,9	Litoměřice	2,2
22	Kolín	4,3	Jičín	-2,9	Brno-město	2,2
23	Příbram	4,3	Prostějov	-2,9	Blansko	2,2
24	Český Krumlov	4,2	Liberec	-3,0	Teplice	2,1
25	Žďár nad Sázavou	4,1	Frýdek-Místek	-3,1	Břeclav	2,1
26	Litoměřice	4,1	Mladá Boleslav	-3,2	Olomouc	1,9
27	Semily	4,0	Nymburk	-3,2	Mělník	1,9
28	Vsetín	3,9	Hodonín	-3,3	Šumperk	1,9
29	Kutná Hora	3,9	Jeseník	-3,3	Příbram	1,8
30	Jablonec nad Nisou	3,9	Ostrava-město	-3,4	Kutná Hora	1,8
31	Kroměříž	3,8	Česká Lípa	-3,4	Kolín	1,7
32	Tábor	3,8	Břeclav	-3,4	Trutnov	1,7
33	Olomouc	3,8	Žďár nad Sázavou	-3,5	Vyškov	1,6
34	Opava	3,8	Karviná	-3,6	Rakovník	1,6
35	Frýdek-Místek	3,6	Praha-západ	-3,6	Vsetín	1,5
36	Karlovy Vary	3,5	Blansko	-3,6	Náchod	1,5
37	Břeclav	3,5	Rychnov nad Kněžnou	-3,6	Havlíčkův Brod	1,5
38	Rakovník	3,4	Kutná Hora	-3,8	Prostějov	1,5
39	Brno-venkov	3,4	Děčín	-3,8	Semily	1,4
40	Tachov	3,4	Klatovy	-3,8	Jihlava	1,4
41	Svitavy	3,3	Semily	-4,1	Česká Lípa	1,4
42	Nový Jičín	3,3	Karlovy Vary	-4,2	Nový Jičín	1,4
43	Uherské Hradiště	3,2	Kolín	-4,2	Zlín	1,3
44	Blansko	3,1	Plzeň-sever	-4,2	Tábor	1,3
45	Jihlava	3,1	Opava	-4,3	Hradec Králové	1,3
46	Hradec Králové	3,1	Nový Jičín	-4,3	Svitavy	1,3
47	Beroun	3,1	Zlín	-4,4	Uherské Hradiště	1,3
48	Havlíčkův Brod	3,1	Litoměřice	-4,4	Strakonice	1,2
49	Náchod	3,1	Teplice	-4,4	Liberec	1,2
50	Trutnov	3,1	Havlíčkův Brod	-4,5	Brno-venkov	1,2
51	Strakonice	3,0	Brno-město	-4,5	Nymburk	1,1
52	Zlín	2,8	Trutnov	-4,5	Karlovy Vary	1,1
53	Vyškov	2,8	České Budějovice	-4,6	Plzeň-sever	1,1
54	Plzeň-sever	2,8	Cheb	-4,7	Jindřichův Hradec	1,0
55	Česká Lípa	2,8	Kladno	-4,7	České Budějovice	1,0
56	Praha	2,7	Hradec Králové	-4,8	Benešov	0,9
57	Prostějov	2,7	Rakovník	-4,9	Chrudim	0,9
58	Rokycany	2,7	Olomouc	-5,0	Praha-západ	0,9
59	Pardubice	2,4	Šumperk	-5,0	Jičín	0,9
60	Chrudim	2,4	Ústí nad Labem	-5,1	Klatovy	0,8
61	České Budějovice	2,4	Písek	-5,1	Beroun	0,8
62	Ústí nad Orlicí	2,3	Strakonice	-5,3	Písek	0,7
63	Mladá Boleslav	2,3	Tachov	-5,3	Český Krumlov	0,7
64	Plzeň-město	2,3	Náchod	-5,3	Praha	0,6
65	Domažlice	2,2	Třebíč	-5,3	Pelhřimov	0,6
66	Klatovy	2,2	Uherské Hradiště	-5,3	Plzeň-město	0,6
67	Prachatice	2,1	Pelhřimov	-5,4	Mladá Boleslav	0,6
68	Praha-západ	2,1	Plzeň-jih	-5,5	Ústí nad Orlicí	0,6
69	Cheb	2,1	Chrudim	-5,8	Cheb	0,6
70	Plzeň-jih	2,1	Praha	-5,8	Tachov	0,6
71	Jičín	2,1	Kroměříž	-5,8	Domažlice	0,6
72	Pelhřimov	2,0	Jihlava	-6,1	Prachatice	0,5
73	Benešov	2,0	Ústí nad Orlicí	-6,2	Rychnov nad Kněžnou	0,5
74	Písek	1,9	Plzeň-město	-6,3	Rokycany	0,4
75	Jindřichův Hradec	1,8	Prachatice	-7,3	Plzeň-jih	0,4
76	Praha-východ	1,5	Pardubice	-8,0	Praha-východ	0,3
77	Rychnov nad Kněžnou	1,2	Svitavy	-9,7	Pardubice	0,3
	Celkem ČR	3,8		-4,0	Celkem ČR	1,4