



Úřad práce ČR

Krajská pobočka Úřadu práce ČR  
v Plzni

**Měsíční statistická zpráva**  
*srpen 2017*

Zpracoval: *Tomáš Moravec, DiS.*

<http://portal.mpsv.cz/upcr/kp/plk/statistiky>

## **Informace o nezaměstnanosti v Plzeňském kraji k 31. 8. 2017**

*V tomto měsíci celkový počet uchazečů o zaměstnání poklesl o 1,4 % na 10 831, počet hlášených volných pracovních míst se zvýšil o 10,7 % na 16 639 a podíl nezaměstnaných osob stagnoval na 2,6 %.*

K 31. 8. 2017 evidoval Úřad práce ČR (ÚP ČR), Krajská pobočka v Plzni celkem 10 831 uchazečů o zaměstnání. Jejich počet byl o 152 nižší než na konci předchozího měsíce, ve srovnání se stejným obdobím minulého roku je nižší o 4 532 osob. Z tohoto počtu bylo 9 762 dosažitelných uchazečů o zaměstnání ve věku 15 – 64 let. Bylo to o 140 méně než na konci předchozího měsíce. Ve srovnání se stejným obdobím minulého roku byl jejich počet nižší o 4 641.

V průběhu měsíce bylo nově zaevidováno 1 747 osob. Ve srovnání s minulým měsícem to bylo méně o 180 osob a v porovnání se stejným obdobím předchozího roku méně o 262 osob.

Z evidence během měsíce odešlo celkem 1 899 uchazečů (ukončená evidence, vyřazení uchazeči). Bylo to o 268 osob více než v předchozím měsíci a o 291 osob méně než ve stejném měsíci minulého roku. Do zaměstnání z nich ve sledovaném měsíci nastoupilo 1 141, tj. o 222 více než v předchozím měsíci a o 204 méně než ve stejném měsíci minulého roku, 758 uchazečů bylo vyřazeno bez umístění.

Meziměsíční nárůst nezaměstnaných byl zaznamenán pouze v okrese Plzeň – sever (+ 0,5 %). Meziměsíční pokles nezaměstnaných byl zaznamenán ve zbývajících 6 okresech, nejvíce pak v okresech Domažlice (- 2,7 %) a Klatovy (- 2,3 %).

Ke konci měsíce bylo evidováno na ÚP ČR, Krajské pobočce v Plzni 6 245 žen. Jejich podíl na celkovém počtu uchazečů činil 57,7 %. V evidenci bylo 2 394 osob se zdravotním postižením, což představovalo 22,1 % z celkového počtu nezaměstnaných.

Ke konci tohoto měsíce bylo evidováno 454 absolventů škol všech stupňů vzdělání a mladistvých, jejich počet vzrostl ve srovnání s předchozím měsícem o 6 osob a ve

srovnání se stejným měsícem minulého roku byl nižší o 337 osob. Na celkové nezaměstnanosti se podíleli 4,2 %.

Podporu v nezaměstnanosti pobíralo 3 800 uchazečů o zaměstnání, tj. 35,1 % všech uchazečů vedených v evidenci.

Podíl nezaměstnaných osob, tj. počet dosažitelných uchazečů o zaměstnání ve věku 15 - 64 let k obyvatelstvu stejného věku, k 31. 8. 2017 svoji hodnotu nezměnil a činil tak 2,6 %.

Podíl nezaměstnaných stejný nebo vyšší než republikový průměr nevykázal žádný okres. Nejnižší podíl nezaměstnaných byl zaznamenán v okrese Plzeň – jih (2,2 %). Podíl nezaměstnaných žen zůstal 3,1 %, podíl nezaměstnaných mužů poklesl na 2,1 %.

Kraj evidoval k 31. 8. 2017 celkem 16 639 volných pracovních míst. Jejich počet byl o 1 615 vyšší než v předchozím měsíci a o 4 880 vyšší než ve stejném měsíci minulého roku. Na jedno volné pracovní místo připadalo v průměru 0,7 uchazeče, z toho nejvíce v okresech Klatovy (0,8) a Plzeň – sever (1,2).

Z celkového počtu nahlášených volných míst bylo 770 vhodných pro osoby se zdravotním postižením (OZP), na jedno volné pracovní místo připadalo 3,1 osob se ZP. Volných pracovních míst pro absolventy a mladistvé bylo registrováno 6 080, na jedno volné místo připadalo 0,1 uchazečů této kategorie.

V rámci aktivní politiky zaměstnanosti (APZ) bylo od počátku roku 2017 prostřednictvím příspěvků APZ podpořeno 1 918 osob, do rekvalifikačních kurzů bylo zařazeno 507 osob.

Nejčastějšími obory činností, které byly v tomto měsíci podpořeny prostřednictvím SÚPM – SVČ, byly nákup a prodej.

Informace o vývoji nezaměstnanosti v ČR v elektronické formě jsou zveřejněny na internetové adrese <http://portal.mpsv.cz/sz/stat>.

## 1. Základní charakteristika vývoje nezaměstnanosti a volných pracovních míst v Plzeňském kraji

Tabulka č. 1 - Vývoj nezaměstnanosti

ukazatel		stav k		
		31. 8. 2016	31. 7. 2017	31. 8. 2017
evidovaní uchazeči o zaměstnání		15 363	10 983	<b>10 831</b>
z toho	ženy	8 784	6 289	<b>6 245</b>
	absolventi a mladiství	791	448	<b>454</b>
	uchazeči se zdravotním postižením	2 929	2 410	<b>2 394</b>
uchazeči s nárokem na P v N		4 386	3 771	<b>3 800</b>
podíl nezaměstnaných osob v % <sup>1)</sup>		3,8	2,6	<b>2,6</b>
volná pracovní místa		11 759	15 024	<b>16 639</b>
počet uchazečů na 1 volné pracovní místo		1,3	0,7	<b>0,7</b>

1) od ledna 2013 nový ukazatel registrované nezaměstnanosti

Tabulka č. 2 - Tok nezaměstnanosti

ukazatel	Počet uchazečů ve sledovaném měsíci		
	Srpen 2016	Červenec 2017	Srpen 2017
nově evidovaní uchazeči o zaměstnání	2 009	1 927	<b>1 747</b>
uchazeči s ukonč. evidencí a vyřazení	2 190	1 631	<b>1 899</b>
- z toho umístění celkem	1 345	919	<b>1 141</b>
- z toho umístění úřadem práce	320	367	<b>419</b>

Tabulka č. 3. – Nezaměstnanost v okresech k 31. 8. 2017

Okres	Počet nezaměstnaných		Volná pracovní místa	Počet uchazečů na 1 VPM	Podíl nezaměstnaných osob [%]
	Celkem	z toho ženy			
Domažlice	1 004	611	1 716	0,6	2,3
Klatovy	1 446	833	1 739	0,8	2,3
Plzeň – jih	1 057	641	2 883	0,4	2,2
Plzeň – město	3 574	2 061	5 202	0,7	2,5
Plzeň – sever	1 508	854	1 211	1,2	2,9
Rokycany	917	548	1 923	0,5	2,7
Tachov	1 325	697	1 965	0,7	3,5
Plzeňský kraj	10 831	6 245	16 639	0,7	2,6
Česká republika	296 826	162 468	199 273	1,5	4,0

## 2. Nástroje aktivní politiky zaměstnanosti v Plzeňském kraji

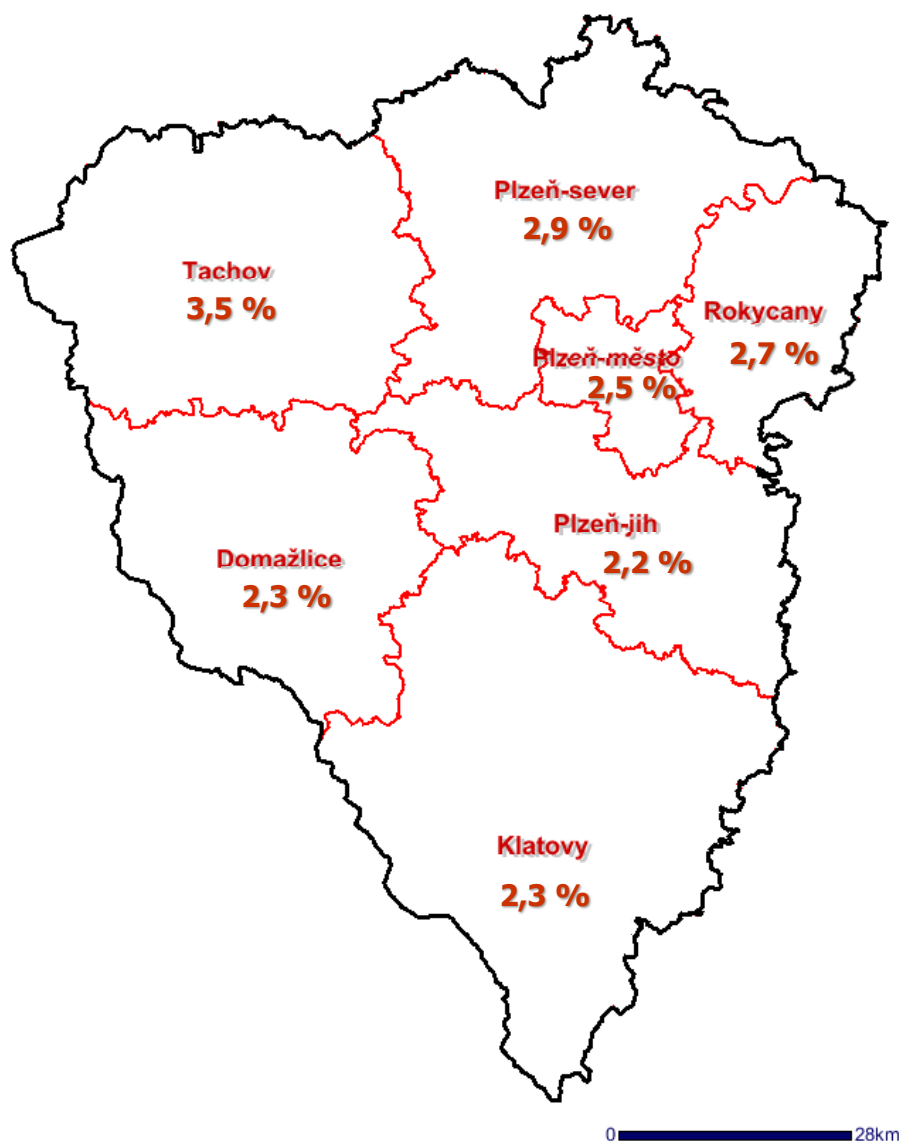
Tabulka č. 4 – Osoby podpořené v rámci APZ a rekvalifikace uchazečů a zájemců o zaměstnání

ukazatel (celkový počet)	Stav k		Stav od počátku roku k	
	31. 8. 2016	31. 8. 2017	31. 8. 2016	31. 8. 2017
<b>osoby podpořené v rámci APZ</b>				
veřejně prospěšné práce (VPP)	100	545	111	518
veřejně prospěšné práce (VPP) - ESF <sup>1)</sup>	630	188	569	197
společensky účelná prac. místa (SÚPM)	110	160	113	246
společensky účelná prac. místa (SÚPM) - ESF <sup>1)</sup>	367	150	644	185
SÚPM - samostatně výděleč. činnost (SVČ)	145	86	83	49
SÚPM – samostat. výděleč. činnost (SVČ) - ESF <sup>1)</sup>	0	0	0	0
chrán. prac. místa - zřízená	48	80	17	64
chrán. prac. místa – SVČ osob se ZP	1	1	0	0
ostatní nástroje APZ	21	29	22	152
<b>rekvalifikace uchazečů a zájemců o zaměstnání</b>				
uchazeči a zájemci zařazení do rekvalifikací	0	0	209	1
uchazeči a zájemci zařazení do rekvalifikací - ESF <sup>1)</sup>	20	0	355	274
uchazeči a zájemci, kteří zahájili zvolenou rekvalifikaci	1	0	81	0
uchazeči a zájemci, kteří zahájili zvolenou rekvalifikaci - ESF <sup>1)</sup>	24	14	126	232
<b>Osoby podpořené v rámci APZ celkem</b>	<b>1 467</b>	<b>1 253</b>	<b>2 330</b>	<b>1 918</b>

1) financováno převážně z Evropského sociálního fondu

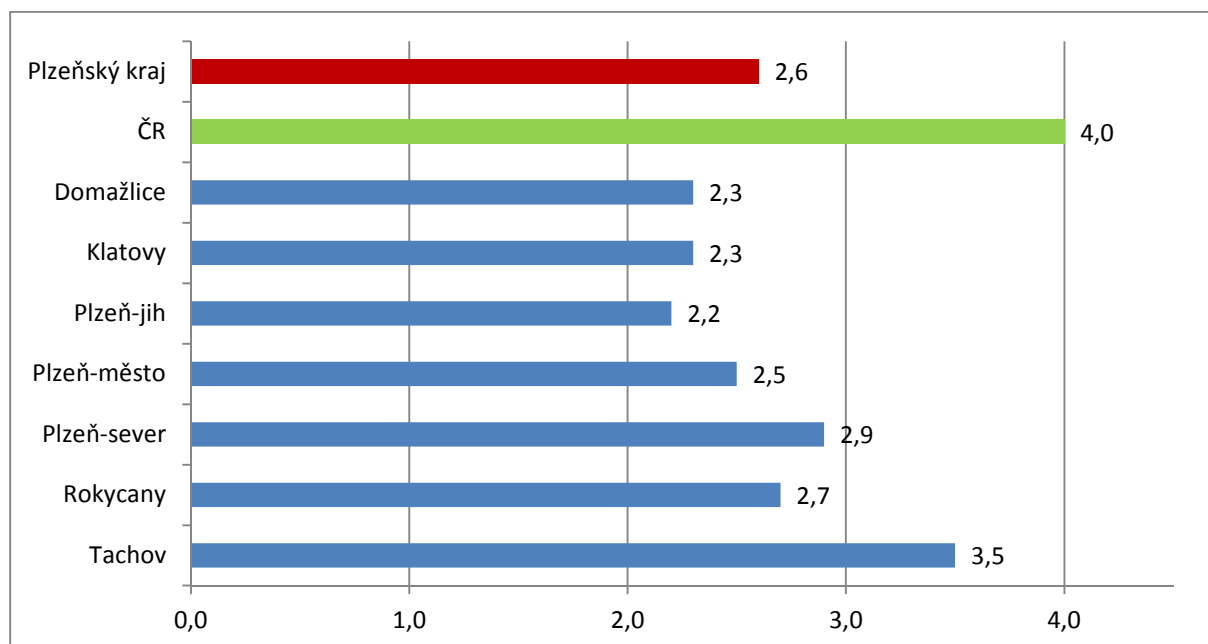
Podrobnější statistické údaje o nástrojích APZ naleznete na stránkách Integrovaného portálu MPSV, v měsíčních statistikách nezaměstnanosti <http://portal.mpsv.cz/sz/stat/nz/mes>.

### 3. MAPA - Podíl nezaměstnaných v okresech Plzeňského kraje k 31. 8. 2017

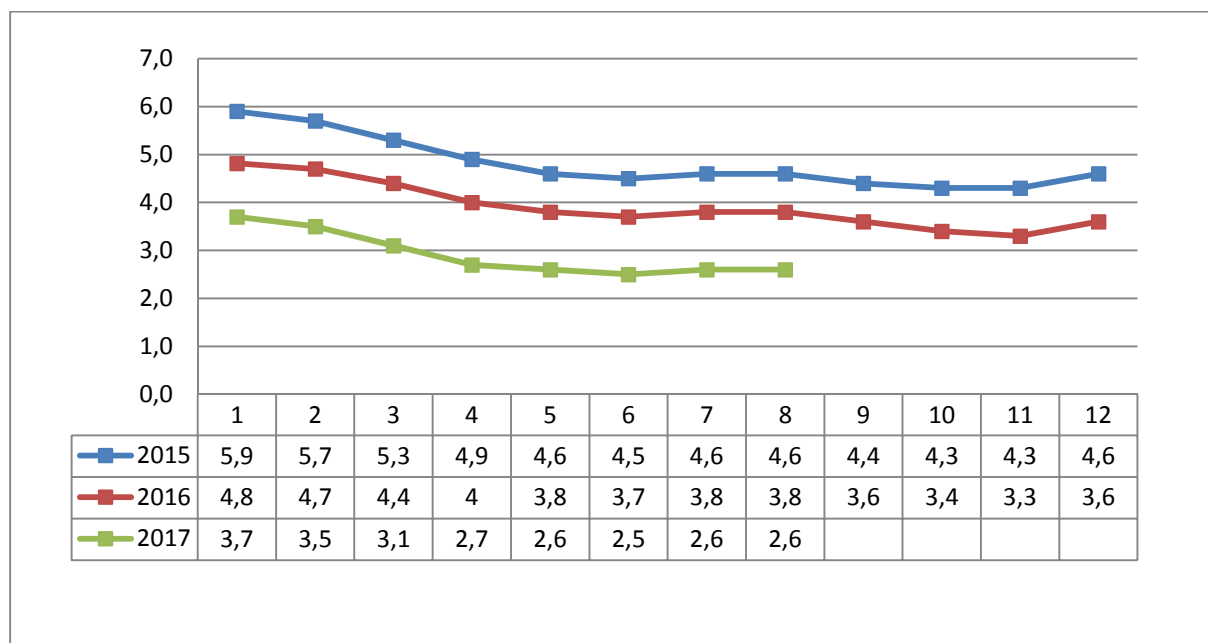


## 4. GRAFY

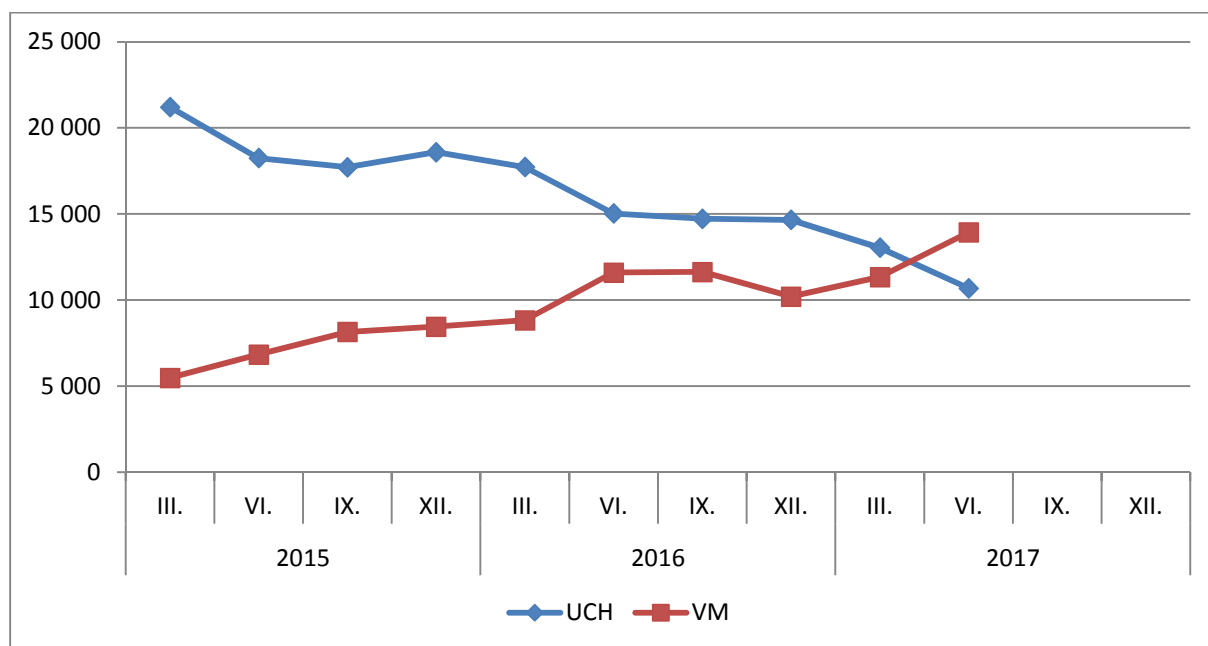
### 1. Podíl nezaměstnaných osob v okresech Plzeňského kraje a v ČR k 31. 8. 2017



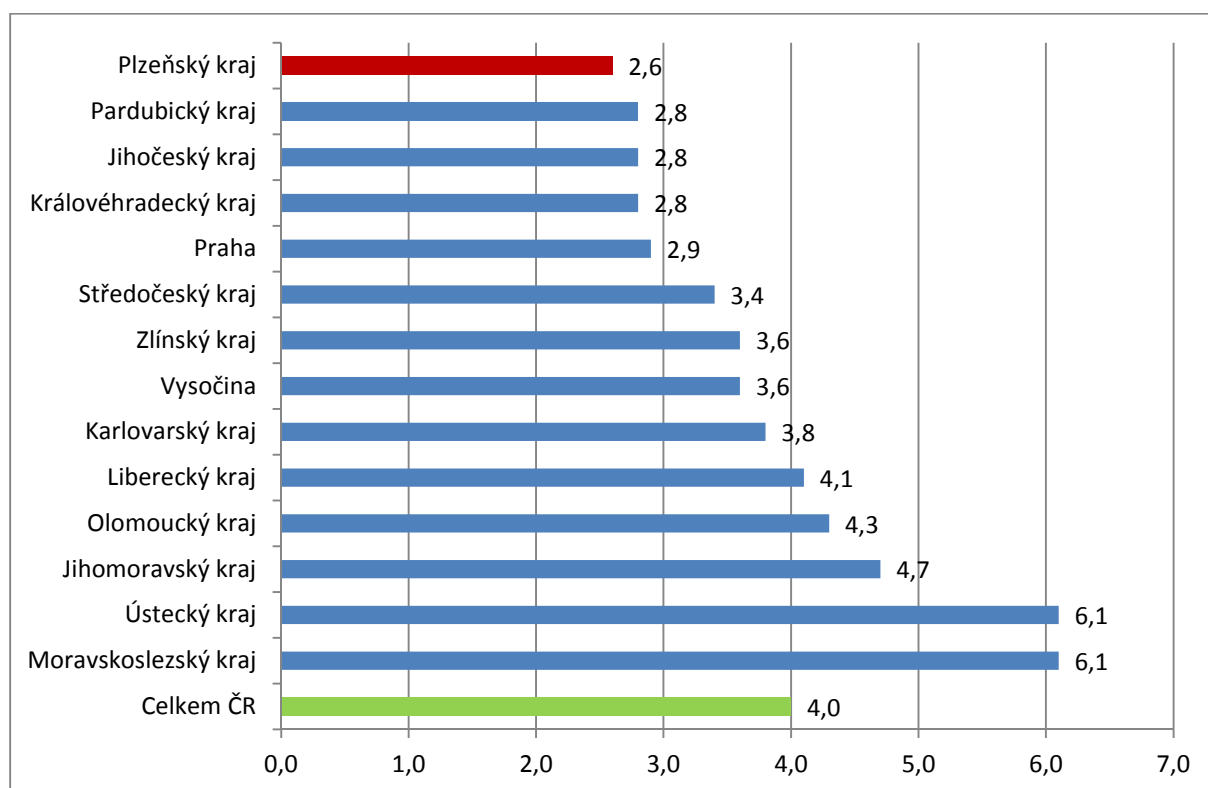
### 2. Vývoj podílu nezaměstnaných v Plzeňském kraji v letech 2015 – 2017 v %



### 3. Vývoj počtu uchazečů a VPM v Plzeňském kraji v letech 2015 – 2017



### 4. Podíl nezaměstnaných osob v jednotlivých krajích ČR k 31. 8. 2017 v %





## 5. Setřídění okresů k 31. 8. 2017

	PNO v %		meziměs. přírůst./ úbytek nezam. v %		počet uchazečů na 1 VPM	
1	Karviná	9,3	Jindřichův Hradec	2,8	Karviná	8,9
2	Most	8,7	Benešov	2,0	Ústí nad Labem	6,8
3	Ostrava-město	7,6	Pelhřimov	1,7	Most	4,8
4	Ústí nad Labem	7,2	Kolín	1,6	Bruntál	4,4
5	Bruntál	6,6	Strakonice	1,2	Hodonín	4,1
6	Chomutov	6,4	Břeclav	0,9	Kladno	3,9
7	Hodonín	5,9	Vyškov	0,6	Sokolov	3,8
8	Děčín	5,8	<b>Pižeň-sever</b>	<b>0,5</b>	Jeseník	3,7
9	Brno-město	5,8	Semily	0,4	Děčín	3,7
10	Znojmo	5,7	České Budějovice	0,3	Znojmo	3,6
11	Sokolov	5,5	Žďár nad Sázavou	0,2	Ostrava-město	3,6
12	Louny	5,5	Třebíč	0,0	Chomutov	3,5
13	Přerov	5,4	Havlíčkův Brod	-0,2	Žďár nad Sázavou	3,1
14	Jeseník	5,1	Náchod	-0,2	Jablonec nad Nisou	3,0
15	Kladno	5,1	Hradec Králové	-0,3	Opava	2,8
16	Liberec	4,8	Hodonín	-0,5	Přerov	2,7
17	Teplice	4,8	Mladá Boleslav	-0,6	Kroměříž	2,7
18	Třebíč	4,5	Nymburk	-0,7	Louny	2,6
19	Šumperk	4,5	Jihlava	-0,9	Frýdek-Místek	2,5
20	Kolín	4,5	<b>Tachov</b>	<b>-0,9</b>	Třebíč	2,5
21	Nymburk	4,5	Svitavy	-0,9	Brno-město	2,5
22	Příbram	4,4	Brno-venkov	-1,1	Teplice	2,4
23	Mělník	4,3	Chrudim	-1,2	Blansko	2,3
24	Litoměřice	4,3	Praha-západ	-1,3	Litoměřice	2,2
25	Český Krumlov	4,3	Liberec	-1,4	Rakovník	2,2
26	Žďár nad Sázavou	4,2	<b>Pižeň-město</b>	<b>-1,4</b>	Šumperk	2,0
27	Semily	4,2	Bruntál	-1,5	Kutná Hora	1,9
28	Kroměříž	4,2	<b>Rokycany</b>	<b>-1,5</b>	Olomouc	1,9
29	Kutná Hora	4,1	Nový Jičín	-1,6	Mělník	1,9
30	Vsetín	4,1	Ostrava-město	-1,6	Příbram	1,8
31	Jablonec nad Nisou	4,0	Most	-1,7	Trutnov	1,8
32	Olomouc	4,0	Blansko	-1,7	Břeclav	1,8
33	Opava	4,0	Frýdek-Místek	-1,7	Kolín	1,7
34	Tábor	4,0	<b>Pižeň-jih</b>	<b>-1,9</b>	Vyškov	1,7
35	Frýdek-Místek	3,7	Tábor	-2,0	Náchod	1,7
36	Karlovy Vary	3,7	Kutná Hora	-2,1	Havlíčkův Brod	1,6
37	Svitavy	3,6	Mělník	-2,1	Nový Jičín	1,6
38	Břeclav	3,6	Jičín	-2,1	Vsetín	1,6
39	Rakovník	3,6	Praha	-2,2	Semily	1,6
40	<b>Tachov</b>	<b>3,5</b>	Uherské Hradiště	-2,2	Zlín	1,6
41	Brno-venkov	3,5	Příbram	-2,2	Česká Lípa	1,5
42	Nový Jičín	3,4	Ústí nad Orlicí	-2,2	Jihlava	1,5
43	Uherské Hradiště	3,3	<b>Klatovy</b>	<b>-2,3</b>	Prostějov	1,5
44	Jihlava	3,3	Jablonec nad Nisou	-2,3	Svitavy	1,4
45	Hradec Králové	3,3	Olomouc	-2,4	Hradec Králové	1,4
46	Blansko	3,3	Karviná	-2,4	Liberec	1,3
47	Náchod	3,3	Kroměříž	-2,4	Tábor	1,3
48	Havlíčkův Brod	3,3	Praha-východ	-2,4	Uherské Hradiště	1,3
49	Strakonice	3,2	Prostějov	-2,5	Strakonice	1,3
50	Trutnov	3,2	Pardubice	-2,5	<b>Pižeň-sever</b>	<b>1,2</b>
51	Beroun	3,2	Beroun	-2,7	Nymburk	1,2
52	Zlín	3,0	<b>Domažlice</b>	<b>-2,7</b>	Brno-venkov	1,2
53	<b>Pižeň-sever</b>	<b>2,9</b>	Česká Lípa	-2,7	Karlovy Vary	1,1
54	Praha	2,9	Brno-město	-2,7	České Budějovice	1,1
55	Prostějov	2,9	Opava	-2,8	Jindřichův Hradec	1,1
56	Vyškov	2,9	Znojmo	-2,8	Praha-západ	1,0
57	Česká Lípa	2,9	Trutnov	-2,8	Chrudim	1,0
58	<b>Rokycany</b>	<b>2,7</b>	Šumperk	-2,8	Benešov	1,0
59	Pardubice	2,6	Český Krumlov	-3,0	Jičín	0,9
60	Chrudim	2,6	Vsetín	-3,0	Český Krumlov	0,8
61	Ústí nad Orlicí	2,5	Sokolov	-3,0	<b>Klatovy</b>	<b>0,8</b>
62	České Budějovice	2,5	Zlín	-3,1	Písek	0,8
63	<b>Pižeň-město</b>	<b>2,5</b>	Karlovy Vary	-3,3	Beroun	0,8
64	Mladá Boleslav	2,4	Přerov	-3,3	Pelhřimov	0,7
65	Prachatice	2,3	Litoměřice	-3,4	Mladá Boleslav	0,7
66	<b>Klatovy</b>	<b>2,3</b>	Louny	-3,5	<b>Pižeň-město</b>	<b>0,7</b>
67	<b>Domažlice</b>	<b>2,3</b>	Ústí nad Labem	-3,5	Praha	0,7
68	<b>Pižeň-jih</b>	<b>2,2</b>	Kladno	-3,6	<b>Tachov</b>	<b>0,7</b>
69	Cheb	2,2	Teplice	-3,6	Cheb	0,6
70	Praha-západ	2,2	Cheb	-3,7	Ústí nad Orlicí	0,6
71	Jičín	2,1	Prachatice	-3,9	<b>Domažlice</b>	<b>0,6</b>
72	Pelhřimov	2,1	Chomutov	-4,1	Prachatice	0,6
73	Benešov	2,1	Děčín	-4,1	Rychnov nad Kněžnou	0,5
74	Písek	2,0	Rakovník	-5,5	<b>Rokycany</b>	<b>0,5</b>
75	Jindřichův Hradec	1,9	Rychnov nad Kněžnou	-5,6	Pardubice	0,4
76	Praha-východ	1,5	Písek	-5,9	<b>Pižeň-jih</b>	<b>0,4</b>
77	Rychnov nad Kněžnou	1,3	Jeseník	-7,3	Praha-východ	0,3
	Celkem ČR	4,0		-2,1	Celkem ČR	1,5