



Úřad práce ČR

Krajská pobočka Úřadu práce ČR
v Plzni

Měsíční statistická zpráva
duben 2017

Zpracoval: *Tomáš Moravec, DiS.*

<http://portal.mpsv.cz/upcr/kp/plk/statistiky>

Informace o nezaměstnanosti v Plzeňském kraji

k 30. 4. 2017

V tomto měsíci celkový počet uchazečů o zaměstnání poklesl o 10,6 % na 11 664, počet hlášených volných pracovních míst se zvýšil o 8,4 % na 12 297 a podíl nezaměstnaných osob klesl na 2,7 %.

K 30. 4. 2017 evidoval Úřad práce ČR (ÚP ČR), Krajská pobočka v Plzni celkem 11 664 uchazečů o zaměstnání. Jejich počet byl o 1 381 nižší než na konci předchozího měsíce, ve srovnání se stejným obdobím minulého roku je nižší o 4 629 osob. Z tohoto počtu bylo 10 379 dosažitelných uchazečů o zaměstnání ve věku 15 – 64 let. Bylo to o 1 422 méně než na konci předchozího měsíce. Ve srovnání se stejným obdobím minulého roku byl jejich počet nižší o 4 911.

V průběhu měsíce bylo nově zaevidováno 1 676 osob. Ve srovnání s minulým měsícem to bylo méně o 277 osob a v porovnání se stejným obdobím předchozího roku méně o 403 osob.

Z evidence během měsíce odešlo celkem 3 057 uchazečů (ukončená evidence, vyřazení uchazeči). Bylo to o 308 osob méně než v předchozím měsíci a o 459 osob méně než ve stejném měsíci minulého roku. Do zaměstnání z nich ve sledovaném měsíci nastoupilo 2 183, tj. o 154 méně než v předchozím měsíci a o 392 méně než ve stejném měsíci minulého roku, 874 uchazečů bylo vyřazeno bez umístění.

Meziměsíční pokles nezaměstnaných byl zaznamenán ve všech sedmi okresech, nejvíce pak v okresech Klatovy (- 17,5 %) a Tachov (- 14,2 %). Meziměsíční nárůst nezaměstnaných tak nebyl zaznamenán v žádném okrese.

Ke konci měsíce bylo evidováno na ÚP ČR, Krajské pobočce v Plzni 6 288 žen. Jejich podíl na celkovém počtu uchazečů činil 53,9 %. V evidenci bylo 2 568 osob se zdravotním postižením, což představovalo 22,0 % z celkového počtu nezaměstnaných.

Ke konci tohoto měsíce bylo evidováno 500 absolventů škol všech stupňů vzdělání a mladistvých, jejich počet poklesl ve srovnání s předchozím měsícem o 52 osob a ve srovnání se stejným měsícem minulého roku byl nižší o 253 osob. Na celkové nezaměstnanosti se podíleli 4,3 %.

Podporu v nezaměstnanosti pobíralo 3 742 uchazečů o zaměstnání, tj. 32,1 % všech uchazečů vedených v evidenci.

Podíl nezaměstnaných osob, tj. počet dosažitelných uchazečů o zaměstnání ve věku 15 - 64 let k obyvatelstvu stejného věku, k 30. 4. 2017 poklesl o 0,4 % a činil tak 2,7 %.

Podíl nezaměstnaných stejný nebo vyšší než republikový průměr nevykázal žádný okres. Nejnižší podíl nezaměstnaných byl zaznamenán v okrese Plzeň – jih (2,4 %). Podíl nezaměstnaných žen poklesl na 3,0 %, podíl nezaměstnaných mužů se snížil na 2,5 %.

Kraj evidoval k 30. 4. 2017 celkem 12 297 volných pracovních míst. Jejich počet byl o 953 vyšší než v předchozím měsíci a o 2 673 vyšší než ve stejném měsíci minulého roku. Na jedno volné pracovní místo připadalo v průměru 0,9 uchazeče, z toho nejvíce v okresech Klatovy (1,1) a Plzeň – sever (1,6).

Z celkového počtu nahlášených volných míst bylo 672 vhodných pro osoby se zdravotním postižením (OZP), na jedno volné pracovní místo připadalo 3,8 OZP. Volných pracovních míst pro absolventy a mladistvé bylo registrováno 4 419, na jedno volné místo připadalo 0,2 uchazečů této kategorie.

V rámci aktivní politiky zaměstnanosti (APZ) bylo od počátku roku 2017 prostřednictvím příspěvků APZ podpořeno 1 235 osob, do rekvalifikačních kurzů bylo zařazeno 379 osob.

Nejčastějšími obory činností, které byly v tomto měsíci podpořeny prostřednictvím SÚPM – SVČ, byly pedikúra-manikúra, kosmetické služby, nákup a prodej.

Informace o vývoji nezaměstnanosti v ČR v elektronické formě jsou zveřejněny na internetové adrese <http://portal.mpsv.cz/sz/stat>.

1. Základní charakteristika vývoje nezaměstnanosti a volných pracovních míst v Plzeňském kraji

Tabulka č. 1 - Vývoj nezaměstnanosti

ukazatel		stav k		
		30. 4. 2016	31. 3. 2017	30. 4. 2017
evidovaní uchazeči o zaměstnání		16 293	13 045	11 664
z toho	ženy	8 847	6 817	6 288
	absolventi a mladiství	753	552	500
	uchazeči se zdravotním postižením	3 015	2 703	2 568
uchazeči s nárokem na PvN		4 470	4 510	3 742
podíl nezaměstnaných osob v % ¹⁾		4,0	3,1	2,7
volná pracovní místa		9 624	11 344	12 297
počet uchazečů na 1 volné pracovní místo		1,7	1,1	0,9

1) od ledna 2013 nový ukazatel registrované nezaměstnanosti

Tabulka č. 2 - Tok nezaměstnanosti

ukazatel	Počet uchazečů ve sledovaném měsíci		
	Duben 2016	Březen 2016	Duben 2017
nově evidovaní uchazeči o zaměstnání	2 079	1 953	1 676
uchazeči s ukonč. evidencí a vyřazení	3 516	3 365	3 057
- z toho umístění celkem	2 575	2 337	2 183
- z toho umístění úřadem práce	612	832	857

Tabulka č. 3. – Nezaměstnanost v okresech k 30. 4. 2017

Okres	Počet nezaměstnaných		Volná pracovní místa	Počet uchazečů na 1 VPM	Podíl nezaměstnaných osob [%]
	Celkem	z toho ženy			
Domažlice	1 163	650	1 303	0,9	2,7
Klatovy	1 667	883	1 530	1,1	2,6
Plzeň – jih	1 163	659	1 800	0,6	2,4
Plzeň – město	3 699	1 992	3 723	1,0	2,5
Plzeň – sever	1 581	864	988	1,6	3,0
Rokycany	1 006	558	1 457	0,7	3,0
Tachov	1 385	682	1 496	0,9	3,7
Plzeňský kraj	11 664	6 288	12 297	0,9	2,7
Česká republika	327 199	167 664	159 072	2,1	4,4

2. Nástroje aktivní politiky zaměstnanosti v Plzeňském kraji

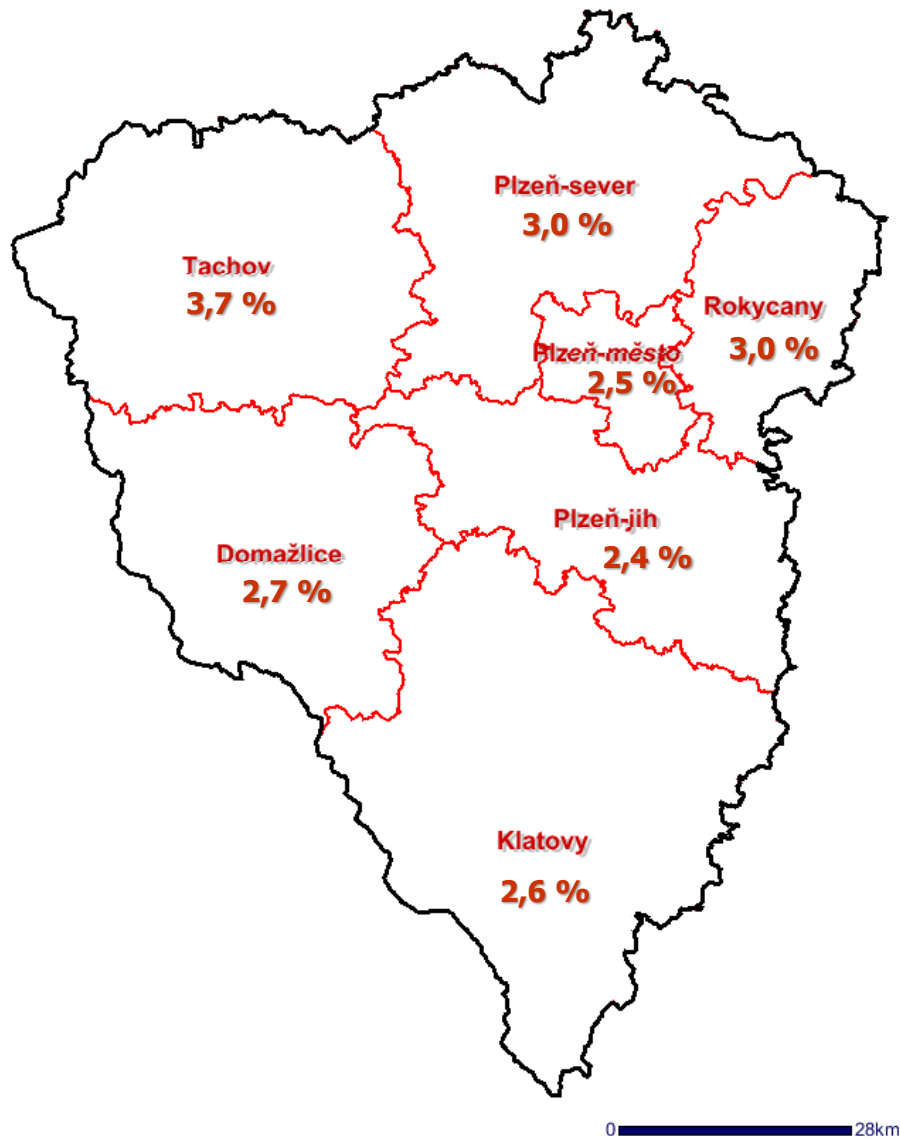
Tabulka č. 4 – Osoby podpořené v rámci APZ a rekvalifikace uchazečů a zájemců o zaměstnání

ukazatel (celkový počet)	Stav k		Stav od počátku roku k	
	30. 4. 2016	30. 4. 2017	30. 4. 2016	30. 4. 2017
osoby podpořené v rámci APZ				
veřejně prospěšné práce (VPP)	11	414	11	316
veřejně prospěšné práce (VPP) - ESF ¹⁾	652	151	407	126
společensky účelná prac. místa (SÚPM)	0	192	0	137
společensky účelná prac. místa (SÚPM) - ESF ¹⁾	709	174	468	132
SÚPM - samostatně výděleč. činnost (SVČ)	182	105	50	32
SÚPM – samostat. výděleč. činnost (SVČ) - ESF ¹⁾	0	0	0	0
chrán. prac. místa - zřízená	41	83	8	53
chrán. prac. místa – SVČ osob se ZP	1	1	0	0
ostatní nástroje APZ	22	27	19	60
rekvalifikace uchazečů a zájemců o zaměstnání				
uchazeči a zájemci zařazení do rekvalifikací	24	0	194	1
uchazeči a zájemci zařazení do rekvalifikací - ESF ¹⁾	74	97	156	251
uchazeči a zájemci, kteří zahájili zvolenou rekvalifikaci	10	1	70	0
uchazeči a zájemci, kteří zahájili zvolenou rekvalifikaci - ESF ¹⁾	30	35	15	127
Osoby podpořené v rámci APZ celkem	1 756	1 280	1 398	1 235

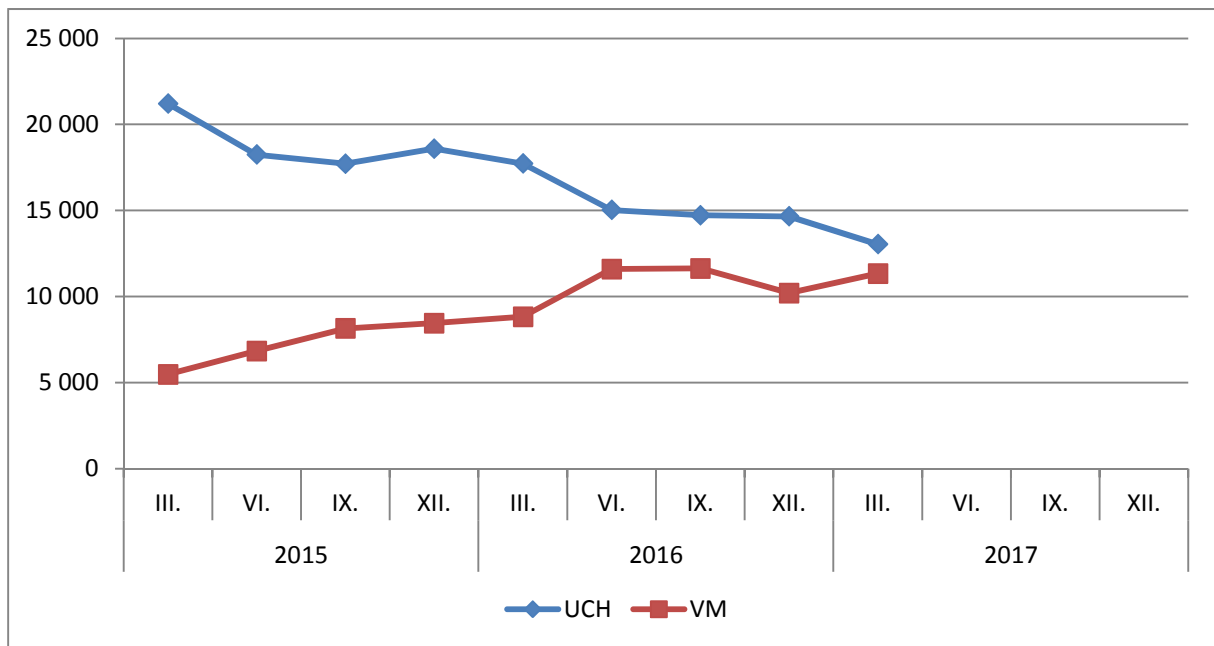
1) financováno převážně z Evropského sociálního fondu

Podrobnější statistické údaje o nástrojích APZ naleznete na stránkách Integrovaného portálu MPSV, v měsíčních statistikách nezaměstnanosti <http://portal.mpsv.cz/sz/stat/nz/mes>.

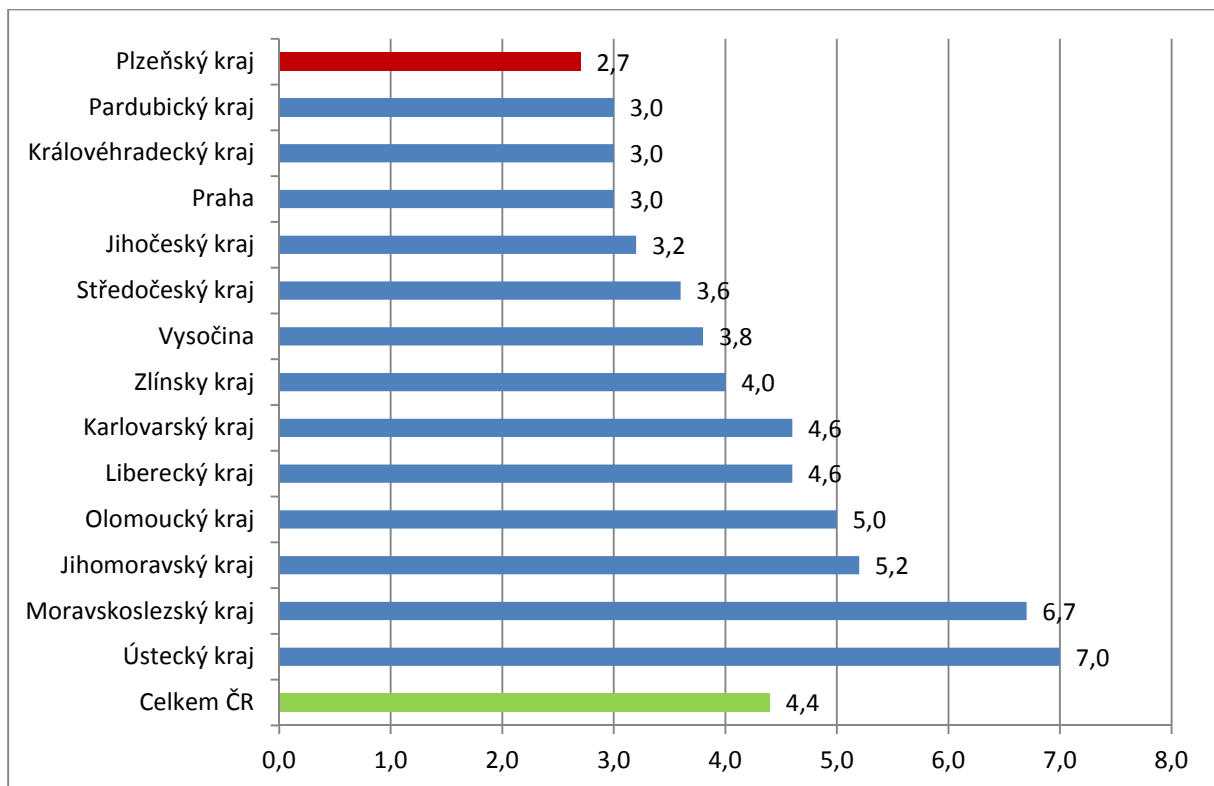
3. MAPA - Podíl nezaměstnaných v okresech Plzeňského kraje k 30. 4. 2017



3. Vývoj počtu uchazečů a VPM v Plzeňském kraji v letech 2015 – 2017



4. Podíl nezaměstnaných osob v jednotlivých krajích ČR k 30. 4. 2017 v %



5. Setřídění okresů k 30. 4. 2017

	PNO v %		mezimés. přírůst./ úbytek nezam. v %		počet uchazečů na 1 VPM	
1	Karviná	9,9	Karviná	-1,6	Karviná	13,2
2	Most	9,6	Most	-2,1	Ústí nad Labem	7,9
3	Ostrava-město	8,3	Ostrava-město	-2,4	Jeseník	7,5
4	Ústí nad Labem	8,2	Brno-město	-2,5	Sokolov	6,8
5	Bruntál	7,5	Ústí nad Labem	-2,7	Hodonín	6,4
6	Jeseník	7,5	Praha	-3,5	Bruntál	5,7
7	Chomutov	7,3	Mladá Boleslav	-4,3	Chomutov	5,2
8	Děčín	7,0	Praha-západ	-4,4	Most	5,2
9	Znojmo	6,9	Chomutov	-4,4	Děčín	5,2
10	Hodonín	6,7	Frydek-Místek	-4,6	Znojmo	5,1
11	Sokolov	6,4	Teplice	-4,9	Ostrava-město	5,0
12	Louny	6,4	Louny	-5,0	Kladno	4,1
13	Brno-město	6,1	Kladno	-5,0	Opava	3,9
14	Přerov	5,9	Beroun	-5,4	Přerov	3,7
15	Teplice	5,6	Mělník	-5,6	Jablonec nad Nisou	3,6
16	Kladno	5,6	Liberec	-5,6	Teplice	3,3
17	Český Krumlov	5,4	Jablonec nad Nisou	-6,2	Frydek-Místek	3,2
18	Liberec	5,2	Pižeň-město	-6,3	Žďár nad Sázavou	3,2
19	Šumperk	5,1	Rokycany	-6,5	Brno-město	3,2
20	Litoměřice	4,9	Prostějov	-6,5	Louny	3,2
21	Příbram	4,9	Praha-východ	-6,9	Kroměříž	3,1
22	Semily	4,9	Blansko	-7,0	Třebíč	2,9
23	Třebíč	4,8	Karlovy Vary	-7,1	Litoměřice	2,9
24	Olomouc	4,8	Děčín	-7,6	Břeclav	2,9
25	Kroměříž	4,7	Sokolov	-7,7	Blansko	2,9
26	Vsetín	4,7	Rakovník	-8,2	Šumperk	2,7
27	Nymburk	4,7	Semily	-8,4	Olomouc	2,7
28	Kolín	4,7	Olomouc	-8,6	Rakovník	2,6
29	Mělník	4,6	Brno-venkov	-8,7	Semily	2,5
30	Tábor	4,6	Nymburk	-8,8	Příbram	2,5
31	Kutná Hora	4,5	Vyškov	-8,8	Trutnov	2,4
32	Opava	4,5	Hradec Králové	-9,0	Kolín	2,4
33	Karlovy Vary	4,5	Přerov	-9,0	Náchod	2,3
34	Žďár nad Sázavou	4,4	Česká Lípa	-9,2	Mělník	2,3
35	Jablonec nad Nisou	4,3	Zlín	-9,8	Kutná Hora	2,2
36	Rakovník	4,1	Hodonín	-9,9	Nový Jičín	2,1
37	Břeclav	4,1	Kolín	-10,1	Vsetín	2,1
38	Svitavy	4,0	Opava	-10,1	Vyškov	2,1
39	Frydek-Místek	4,0	Trutnov	-10,4	Nymburk	2,0
40	Brno-venkov	3,9	Rychnov nad Kněžnou	-10,5	Prostějov	2,0
41	Blansko	3,7	Bruntál	-10,5	Tábor	2,0
42	Nový Jičín	3,7	Pižeň-sever	-10,6	Havlíčkův Brod	2,0
43	Tachov	3,7	Pardubice	-10,7	Zlín	1,9
44	Uherské Hradiště	3,7	Kroměříž	-10,9	Strakonice	1,9
45	Česká Lípa	3,6	Benešov	-10,9	Liberec	1,9
46	Hradec Králové	3,5	Domažlice	-11,1	Karlovy Vary	1,8
47	Trutnov	3,5	Šumperk	-11,1	Česká Lípa	1,8
48	Náchod	3,5	Nový Jičín	-11,2	Svitavy	1,8
49	Havlíčkův Brod	3,4	Český Krumlov	-11,2	Uherské Hradiště	1,7
50	Jihlava	3,4	Příbram	-11,2	Pižeň-sever	1,6
51	Beroun	3,3	České Budějovice	-11,3	Hradec Králové	1,6
52	Strakonice	3,3	Pižeň-jih	-11,3	Brno-venkov	1,5
53	Prostějov	3,3	Litoměřice	-11,4	Jihlava	1,5
54	Zlín	3,2	Cheb	-11,6	Praha-západ	1,4
55	Praha	3,0	Ústí nad Orlicí	-11,6	Chrudim	1,4
56	Pižeň-sever	3,0	Vsetín	-11,8	Jindřichův Hradec	1,4
57	Vyškov	3,0	Kutná Hora	-11,9	Benešov	1,4
58	Rokycany	3,0	Jihlava	-12,1	Jičín	1,3
59	Chrudim	2,9	Tábor	-12,3	Český Krumlov	1,3
60	Cheb	2,8	Uherské Hradiště	-12,3	České Budějovice	1,3
61	Prachatice	2,8	Náchod	-13,7	Písek	1,2
62	Ústí nad Orlicí	2,8	Havlíčkův Brod	-14,1	Prachatice	1,1
63	Pardubice	2,7	Tachov	-14,2	Mladá Boleslav	1,1
64	Domažlice	2,7	Jeseník	-14,2	Klatovy	1,1
65	Klatovy	2,6	Žďár nad Sázavou	-14,3	Beroun	1,0
66	České Budějovice	2,6	Znojmo	-15,2	Pižeň-město	1,0
67	Pižeň-město	2,5	Strakonice	-16,6	Praha	1,0
68	Pižeň-jih	2,4	Třebíč	-16,6	Ústí nad Orlicí	1,0
69	Praha-západ	2,4	Jičín	-17,2	Cheb	0,9
70	Písek	2,4	Klatovy	-17,5	Tachov	0,9
71	Mladá Boleslav	2,4	Břeclav	-17,6	Domažlice	0,9
72	Jičín	2,3	Prachatice	-19,1	Pelhřimov	0,9
73	Jindřichův Hradec	2,3	Písek	-19,1	Rokycany	0,7
74	Benešov	2,2	Chrudim	-19,5	Pižeň-jih	0,6
75	Pelhřimov	2,1	Svitavy	-20,9	Rychnov nad Kněžnou	0,6
76	Praha-východ	1,5	Pelhřimov	-22,7	Praha-východ	0,5
77	Rychnov nad Kněžnou	1,4	Jindřichův Hradec	-26,8	Pardubice	0,5
	Celkem ČR	4,4		-8,1	Celkem ČR	2,1