



Úřad práce ČR

Krajská pobočka Úřadu práce ČR  
v Plzni

**Měsíční statistická zpráva**  
*únor 2017*

Zpracoval: *Tomáš Moravec, DiS.*

<http://portal.mpsv.cz/upcr/kp/plk/statistiky>

## **Informace o nezaměstnanosti v Plzeňském kraji**

**k 28. 2. 2017**

*V tomto měsíci celkový počet uchazečů o zaměstnání poklesl o 4,0 % na 14 457, počet hlášených volných pracovních míst se snížil o 1,2 % na 9 866 a podíl nezaměstnaných osob klesl na 3,5 %.*

K 28. 2. 2017 evidoval Úřad práce ČR (ÚP ČR), Krajská pobočka v Plzni celkem 14 457 uchazečů o zaměstnání. Jejich počet byl o 605 nižší než na konci předchozího měsíce, ve srovnání se stejným obdobím minulého roku je nižší o 4 329 osob. Z tohoto počtu bylo 13 209 dosažitelných uchazečů o zaměstnání ve věku 15 – 64 let. Bylo to o 640 méně než na konci předchozího měsíce. Ve srovnání se stejným obdobím minulého roku byl jejich počet nižší o 4 537.

V průběhu měsíce bylo nově zaevidováno 1 810 osob. Ve srovnání s minulým měsícem to bylo méně o 1 308 osob a v porovnání se stejným obdobím předchozího roku méně o 272 osob.

Z evidence během měsíce odešlo celkem 2 415 uchazečů (ukončená evidence, vyřazení uchazeči). Bylo to o 296 osob méně než v předchozím měsíci a o 237 osob méně než ve stejném měsíci minulého roku. Do zaměstnání z nich ve sledovaném měsíci nastoupilo 1 610, tj. o 59 méně než v předchozím měsíci a o 177 méně než ve stejném měsíci minulého roku, 805 uchazečů bylo vyřazeno bez umístění.

Meziměsíční pokles nezaměstnaných byl zaznamenán ve všech sedmi okresech, nejvíce pak v okresech Domažlice (- 7,3 %) a Klatovy (- 4,8 %). Meziměsíční nárůst nezaměstnaných tak nebyl zaznamenán v žádném okrese.

Ke konci měsíce bylo evidováno na ÚP ČR, Krajské pobočce v Plzni 7 270 žen. Jejich podíl na celkovém počtu uchazečů činil 50,3 %. V evidenci bylo 2 816 osob se zdravotním postižením, což představovalo 19,5 % z celkového počtu nezaměstnaných.

Ke konci tohoto měsíce bylo evidováno 578 absolventů škol všech stupňů vzdělání a mladistvých, jejich počet poklesl ve srovnání s předchozím měsícem o 36 osob a ve srovnání se stejným měsícem minulého roku byl nižší o 234 osob. Na celkové nezaměstnanosti se podíleli 4,0 %.

Podporu v nezaměstnanosti pobíralo 5 413 uchazečů o zaměstnání, tj. 37,4 % všech uchazečů vedených v evidenci.

Podíl nezaměstnaných osob, tj. počet dosažitelných uchazečů o zaměstnání ve věku 15 - 64 let k obyvatelstvu stejného věku, k 28. 2. 2017 poklesl o 0,2 % a činil tak 3,5 %.

Podíl nezaměstnaných stejný nebo vyšší než republikový průměr nevykázal žádný okres. Nejnižší podíl nezaměstnaných byl zaznamenán v okrese Plzeň – město (2,8 %). Podíl nezaměstnaných žen poklesl na 3,5 %, podíl nezaměstnaných mužů se snížil na 3,4 %.

Kraj evidoval k 28. 2. 2017 celkem 9 866 volných pracovních míst. Jejich počet byl o 119 nižší než v předchozím měsíci a o 1 191 vyšší než ve stejném měsíci minulého roku. Na jedno volné pracovní místo připadalo v průměru 1,5 uchazečů, z toho nejvíce v okresech Klatovy (1,8) a Plzeň – sever (2,1).

Z celkového počtu nahlášených volných míst bylo 716 vhodných pro osoby se zdravotním postižením (OZP), na jedno volné pracovní místo připadalo 3,9 OZP. Volných pracovních míst pro absolventy a mladistvé bylo registrováno 3 010, na jedno volné místo připadalo 0,2 uchazečů této kategorie.

V rámci aktivní politiky zaměstnanosti (APZ) bylo od počátku roku 2017 prostřednictvím příspěvků APZ podpořeno 389 osob, do rekvalifikačních kurzů bylo zařazeno 153 osob.

Nejčastějšími obory činností, které byly v tomto měsíci podpořeny prostřednictvím SÚPM – SVČ, byly nákup a prodej, masérka, kadeřnice.

Informace o vývoji nezaměstnanosti v ČR v elektronické formě jsou zveřejněny na internetové adrese <http://portal.mpsv.cz/sz/stat>.

## 1. Základní charakteristika vývoje nezaměstnanosti a volných pracovních míst v Plzeňském kraji

Tabulka č. 1 - Vývoj nezaměstnanosti

ukazatel		stav k		
		29. 2. 2016	31. 1. 2017	<b>28. 2. 2017</b>
evidovaní uchazeči o zaměstnání		18 786	15 062	<b>14 457</b>
z toho	ženy	9 499	7 583	<b>7 270</b>
	absolventi a mladiství	812	614	<b>578</b>
	uchazeči se zdravotním postižením	3 108	2 843	<b>2 816</b>
uchazeči s nárokem na PvN		6 003	5 434	<b>5 413</b>
podíl nezaměstnaných osob v % <sup>1)</sup>		4,7	3,7	<b>3,5</b>
volná pracovní místa		8 675	9 985	<b>9 866</b>
počet uchazečů na 1 volné pracovní místo		2,2	1,5	<b>1,5</b>

1) od ledna 2013 nový ukazatel registrované nezaměstnanosti

Tabulka č. 2 - Tok nezaměstnanosti

ukazatel	Počet uchazečů ve sledovaném měsíci		
	Únor 2016	Leden 2016	<b>Únor 2017</b>
nově evidovaní uchazeči o zaměstnání	2 082	3 118	<b>1 810</b>
uchazeči s ukonč. evidencí a vyřazení	2 652	2 711	<b>2 415</b>
- z toho umístění celkem	1 787	1 669	<b>1 610</b>
- z toho umístění úřadem práce	368	578	<b>593</b>

Tabulka č. 3. – Nezaměstnanost v okresech k 31. 1. 2017

Okres	Počet nezaměstnaných		Volná pracovní místa	Počet uchazečů na 1 VPM	Podíl nezaměstnaných osob [%]
	Celkem	z toho ženy			
Domažlice	1 531	753	1 220	1,3	3,6
Klatovy	2 391	1 105	1 364	1,8	3,9
Plzeň – jih	1 469	750	976	1,5	3,2
Plzeň – město	4 130	2 184	3 385	1,2	2,8
Plzeň – sever	1 976	1 013	950	2,1	3,8
Rokycany	1 135	635	705	1,6	3,4
Tachov	1 825	830	1 266	1,4	4,9
Plzeňský kraj	14 457	7 270	9 866	1,5	3,5
Česká republika	380 208	185 390	143 098	2,7	5,1

## 2. Nástroje aktivní politiky zaměstnanosti v Plzeňském kraji

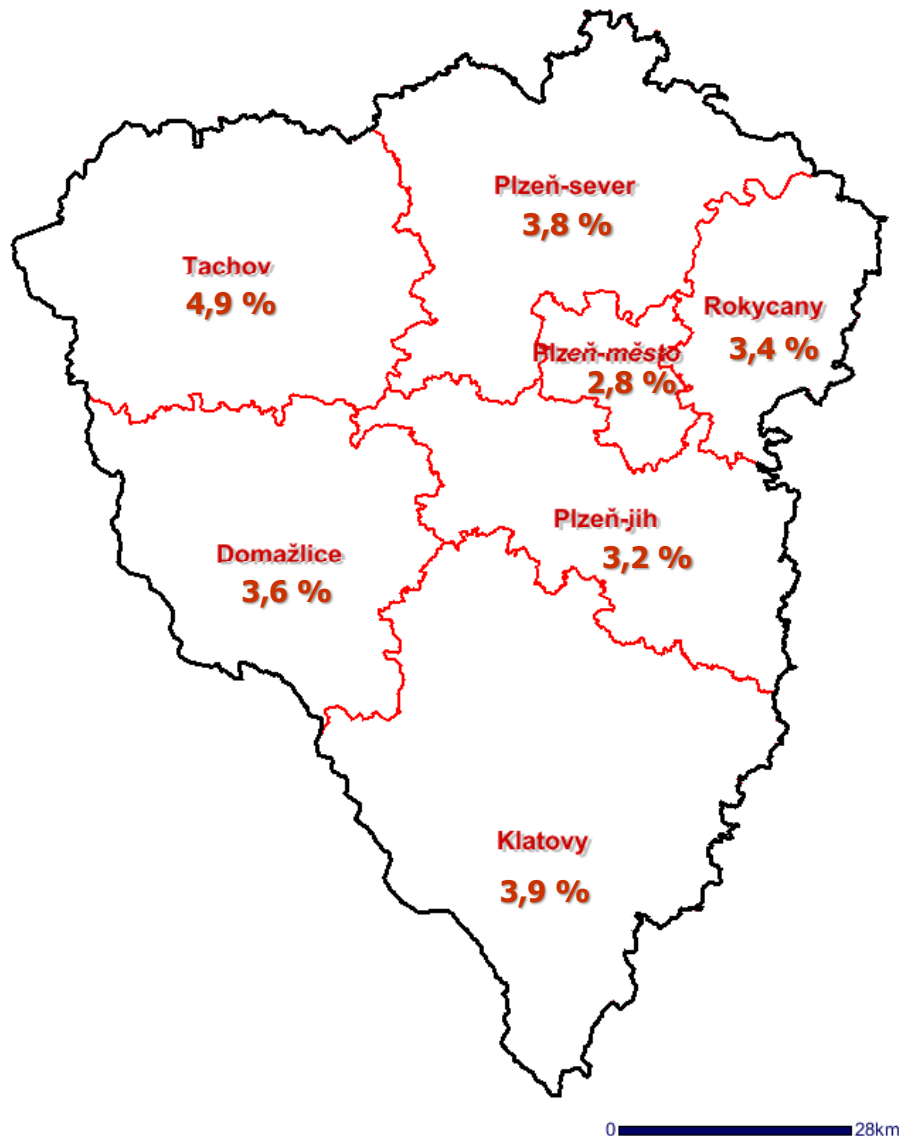
Tabulka č. 4 – Osoby podpořené v rámci APZ a rekvalifikace uchazečů a zájemců o zaměstnání

ukazatel (celkový počet)	Stav k		Stav od počátku roku k	
	29. 2. 2016	28. 2. 2017	29. 2. 2016	28. 2. 2017
<b>osoby podpořené v rámci APZ</b>				
veřejně prospěšné práce (VPP)	0	118	0	7
veřejně prospěšné práce (VPP) - ESF <sup>1)</sup>	350	117	79	37
společensky účelná prac. místa (SÚPM)	0	185	0	53
společensky účelná prac. místa (SÚPM) - ESF <sup>1)</sup>	706	123	216	56
SÚPM - samostatně výděleč. činnost (SVČ)	198	119	17	15
SÚPM – samostat. výděleč. činnost (SVČ) - ESF <sup>1)</sup>	0	0	0	0
chrán. prac. místa - zřízená	44	81	7	47
chrán. prac. místa – SVČ osob se ZP	1	1	0	0
ostatní nástroje APZ	10	27	6	21
<b>rekvalifikace uchazečů a zájemců o zaměstnání</b>				
uchazeči a zájemci zařazení do rekvalifikací	144	1	185	1
uchazeči a zájemci zařazení do rekvalifikací - ESF <sup>1)</sup>	0	82	0	109
uchazeči a zájemci, kteří zahájili zvolenou rekvalifikaci	35	1	37	0
uchazeči a zájemci, kteří zahájili zvolenou rekvalifikaci - ESF <sup>1)</sup>	0	31	0	43
<b>Osoby podpořené v rámci APZ celkem</b>	<b>1 488</b>	<b>886</b>	<b>547</b>	<b>389</b>

1) financováno převážně z Evropského sociálního fondu

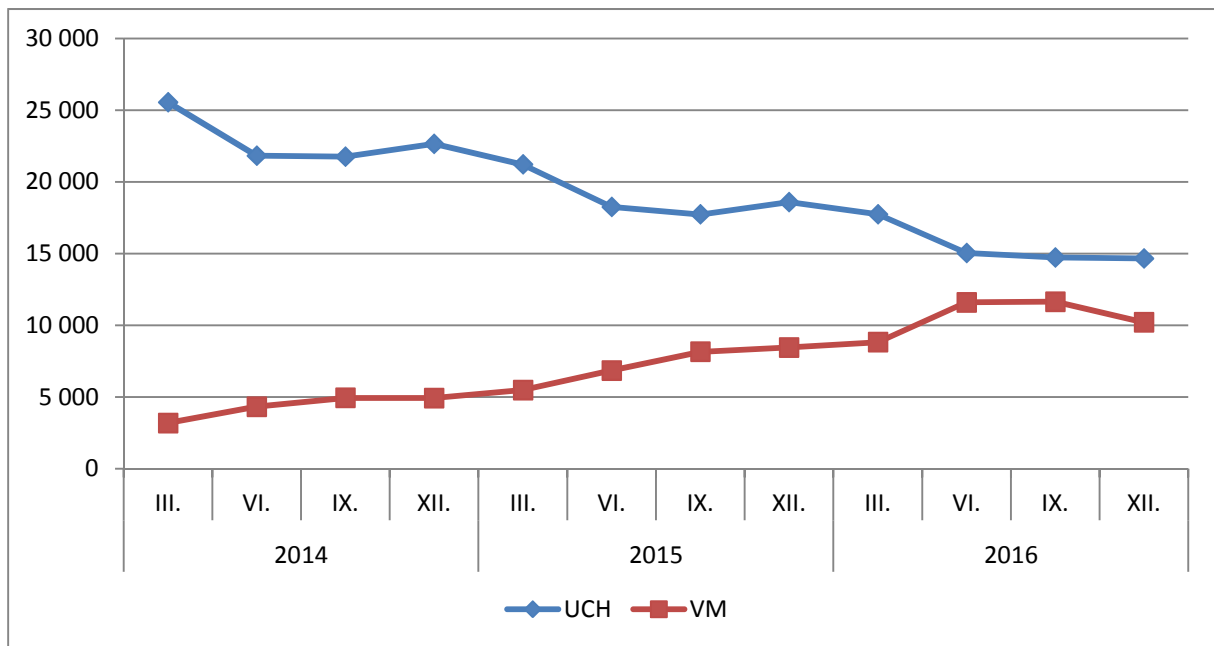
Podrobnější statistické údaje o nástrojích APZ naleznete na stránkách Integrovaného portálu MPSV, v měsíčních statistikách nezaměstnanosti <http://portal.mpsv.cz/sz/stat/nz/mes>.

### 3. MAPA - Podíl nezaměstnaných v okresech Plzeňského kraje k 28. 2. 2017

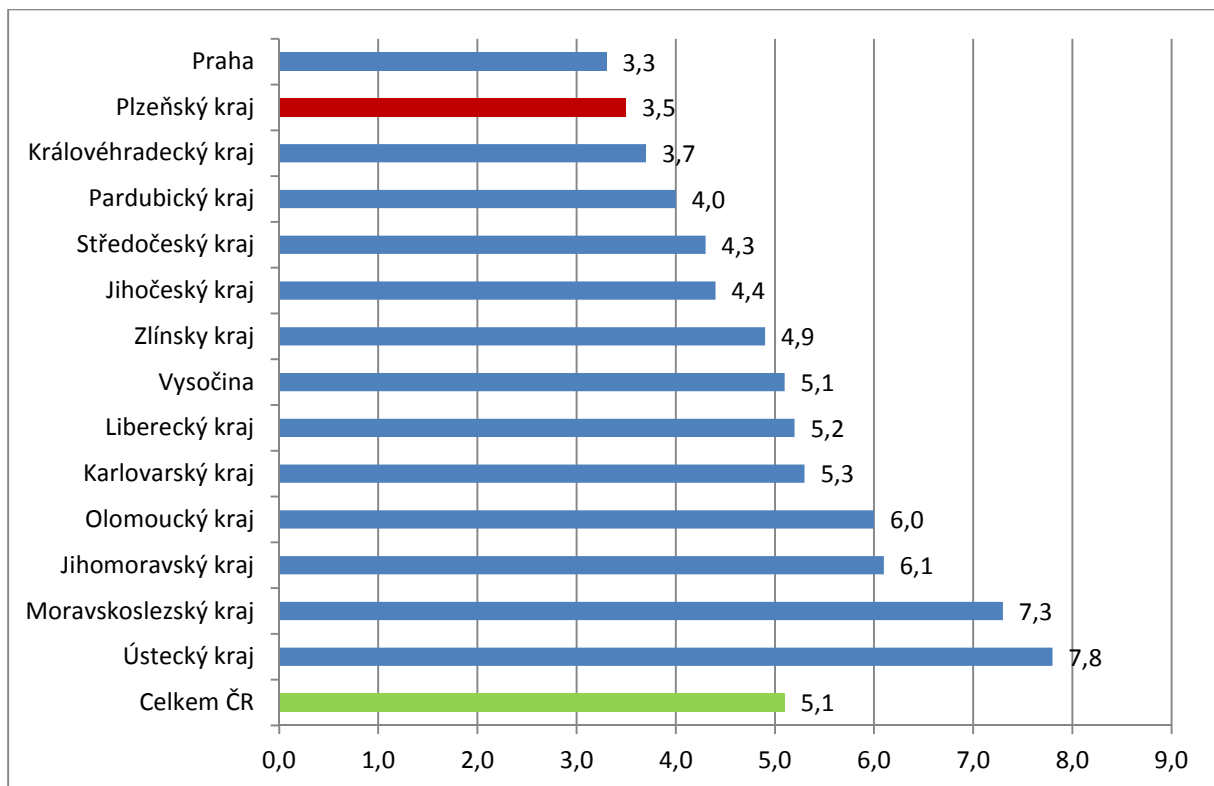




### 3. Vývoj počtu uchazečů a VPM v Plzeňském kraji v letech 2014 – 2016



### 4. Podíl nezaměstnaných osob v jednotlivých krajích ČR k 28. 2. 2017 v %





## 5. Setřídění okresů k 28. 2. 2017

	PNO v %		mezimés. přírůst./ úbytek nezam. v %		počet uchazečů na 1 VPM	
1	Karviná	10,2	Jeseník	0,3	Karviná	15,1
2	Most	9,9	Ústí nad Labem	0,2	Jeseník	13,6
3	Jeseník	9,5	Děčín	0,0	Ústí nad Labem	9,7
4	Bruntál	9,1	Znojmo	0,0	Znojmo	9,0
5	Znojmo	9,0	Louny	-0,3	Sokolov	8,1
6	Ostrava-město	8,7	Kladno	-0,5	Hodonín	7,5
7	Ústí nad Labem	8,6	Kutná Hora	-0,8	Bruntál	7,0
8	Děčín	8,1	Vyškov	-0,9	Chomutov	6,2
9	Chomutov	8,0	Semily	-1,0	Most	6,1
10	Hodonín	8,0	Rakovník	-1,3	Děčín	5,9
11	Sokolov	7,3	Karviná	-1,4	Opava	5,4
12	Louny	7,1	Ostrava-město	-1,4	Přerov	5,3
13	Přerov	7,0	<b>Plzeň-jih</b>	<b>-1,5</b>	Ostrava-město	5,2
14	Český Krumlov	6,9	Tábor	-1,6	Žďár nad Sázavou	4,7
15	Třebíč	6,6	Liberec	-1,6	Kladno	4,7
16	Brno-město	6,4	Mělník	-1,6	Kroměříž	4,6
17	Litoměřice	6,4	Cheb	-1,6	Třebíč	4,3
18	Teplice	6,3	Most	-1,7	Břeclav	4,2
19	Příbram	6,3	<b>Plzeň-sever</b>	<b>-1,8</b>	Litoměřice	4,1
20	Šumperk	6,2	Přerov	-1,8	Brno-město	4,0
21	Kladno	6,0	Litoměřice	-1,8	Frýdek-Místek	4,0
22	Vsetín	5,8	Prachatice	-1,8	Jablonec nad Nisou	3,9
23	Kroměříž	5,8	Benešov	-1,8	Louny	3,9
24	Kolín	5,8	Svitavy	-1,9	Blansko	3,8
25	Tábor	5,8	Chomutov	-1,9	Šumperk	3,7
26	Liberec	5,7	Česká Lípa	-1,9	Teplice	3,7
27	Olomouc	5,7	Hodonín	-2,0	Olomouc	3,6
28	Svitavy	5,7	Zlín	-2,1	Strakonice	3,3
29	Semily	5,6	Uherské Hradiště	-2,1	Semily	3,2
30	Kutná Hora	5,6	Frýdek-Místek	-2,1	Svitavy	3,2
31	Břeclav	5,5	Blansko	-2,2	Kolín	3,0
32	Žďár nad Sázavou	5,5	Šumperk	-2,2	Havlíčkův Brod	3,0
33	Opava	5,5	Nymburk	-2,2	Příbram	3,0
34	Nymburk	5,5	Praha	-2,3	Náchod	2,9
35	Mělník	5,3	Nový Jičín	-2,3	Chrudim	2,9
36	Karlovy Vary	5,2	Brno-město	-2,4	Kutná Hora	2,8
37	Strakonice	5,0	Kroměříž	-2,5	Trutnov	2,7
38	<b>Tachov</b>	<b>4,9</b>	Brno-venkov	-2,6	Karlovy Vary	2,7
39	Rakovník	4,8	Kolín	-2,6	Česká Lípa	2,7
40	Jablonec nad Nisou	4,8	Jičín	-2,6	Tábor	2,7
41	Uherské Hradiště	4,7	<b>Rokycany</b>	<b>-2,7</b>	Jindřichův Hradec	2,7
42	Havlíčkův Brod	4,6	Bruntál	-2,7	Zlín	2,7
43	Jihlava	4,5	Sokolov	-2,7	Vsetín	2,6
44	Frýdek-Místek	4,5	Beroun	-2,8	Vyškov	2,6
45	Brno-venkov	4,5	Rychnov nad Kněžnou	-2,9	Prostějov	2,6
46	Blansko	4,5	Jablonec nad Nisou	-3,0	Liberec	2,5
47	Nový Jičín	4,4	Karlovy Vary	-3,0	Mělník	2,5
48	Náchod	4,4	Hradec Králové	-3,1	Nový Jičín	2,5
49	Chrudim	4,3	Opava	-3,2	Rakovník	2,3
50	Česká Lípa	4,2	Praha-západ	-3,2	Uherské Hradiště	2,3
51	Hradec Králové	4,2	Příbram	-3,2	Jičín	2,1
52	Trutnov	4,2	Pardubice	-3,2	<b>Plzeň-sever</b>	<b>2,1</b>
53	Prachatice	4,1	Trutnov	-3,3	Jihlava	2,0
54	Jindřichův Hradec	4,1	Náchod	-3,3	Nymburk	2,0
55	Zlín	3,9	Praha-východ	-3,3	Písek	2,0
56	Beroun	3,9	Jindřichův Hradec	-3,3	Hradec Králové	1,9
57	<b>Klatovy</b>	<b>3,9</b>	Teplice	-3,3	Prachatice	1,8
58	<b>Plzeň-sever</b>	<b>3,8</b>	Prostějov	-3,3	<b>Klatovy</b>	<b>1,8</b>
59	Prostějov	3,8	Olomouc	-3,4	Brno-venkov	1,7
60	Vyškov	3,7	Břeclav	-3,4	Benešov	1,7
61	<b>Domažlice</b>	<b>3,6</b>	Vsetín	-3,5	Český Krumlov	1,7
62	Cheb	3,6	České Budějovice	-3,5	<b>Rokycany</b>	<b>1,6</b>
63	Písek	3,5	Ústí nad Orlicí	-3,5	Praha-západ	1,6
64	Ústí nad Orlicí	3,5	Jihlava	-3,6	České Budějovice	1,6
65	<b>Rokycany</b>	<b>3,4</b>	Český Krumlov	-4,0	<b>Plzeň-jih</b>	<b>1,5</b>
66	Pardubice	3,3	Písek	-4,0	<b>Tachov</b>	<b>1,4</b>
67	České Budějovice	3,3	<b>Tachov</b>	<b>-4,1</b>	Pelhřimov	1,3
68	Praha	3,3	Žďár nad Sázavou	-4,1	Mladá Boleslav	1,3
69	Pelhřimov	3,2	Třebíč	-4,2	Beroun	1,3
70	<b>Plzeň-jih</b>	<b>3,2</b>	Mladá Boleslav	-4,4	<b>Domažlice</b>	<b>1,3</b>
71	Jičín	3,1	Strakonice	-4,4	Ústí nad Orlicí	1,3
72	<b>Plzeň-město</b>	<b>2,8</b>	<b>Plzeň-město</b>	<b>-4,5</b>	Cheb	1,2
73	Benešov	2,8	<b>Klatovy</b>	<b>-4,8</b>	<b>Plzeň-město</b>	<b>1,2</b>
74	Mladá Boleslav	2,7	Chrudim	-5,1	Praha	1,2
75	Praha-západ	2,7	Pelhřimov	-5,1	Rychnov nad Kněžnou	0,8
76	Rychnov nad Kněžnou	1,8	Havlíčkův Brod	-5,6	Pardubice	0,7
77	Praha-východ	1,8	<b>Domažlice</b>	<b>-7,3</b>	Praha-východ	0,6
	Celkem ČR	5,1	Celkem ČR	-2,4	Celkem ČR	2,7