



Úřad práce ČR

Krajská pobočka Úřadu práce ČR v Plzni

Měsíční statistická zpráva *srpen 2016*

Zpracoval: *Tomáš Moravec, DiS.*

<http://portal.mpsv.cz/upcr/kp/plk/statistiky>

Informace o nezaměstnanosti v Plzeňském kraji

K 31. 8. 2016

V tomto měsíci celkový počet uchazečů o zaměstnání klesl o 1,2 % na 15 363, počet hlášených volných pracovních míst se snížil o 0,3 % na 11 759 a podíl nezaměstnaných osob stagnoval na 3,8 %.

K 31. 8. 2016 evidoval Úřad práce ČR (ÚP ČR), Krajská pobočka v Plzni celkem 15 363 uchazečů o zaměstnání. Jejich počet byl o 181 nižší než na konci předchozího měsíce, ve srovnání se stejným obdobím minulého roku je nižší o 3 000 osob. Z tohoto počtu bylo 14 403 dosažitelných uchazečů o zaměstnání ve věku 15 – 64 let. Bylo to o 161 méně než na konci předchozího měsíce. Ve srovnání se stejným obdobím minulého roku byl jejich počet nižší o 3 081.

V průběhu měsíce bylo nově zaevidováno 2 009 osob. Ve srovnání s minulým měsícem to bylo méně o 366 osob a v porovnání se stejným obdobím předchozího roku méně o 53 osob.

Z evidence během měsíce odešlo celkem 2 190 uchazečů (ukončená evidence, vyřazení uchazeči). Bylo to o 328 osob více než v předchozím měsíci a o 139 osob méně než ve stejném měsíci minulého roku. Do zaměstnání z nich ve sledovaném měsíci nastoupilo 1 345, tj. o 252 více než v předchozím měsíci a o 130 méně než ve stejném měsíci minulého roku, 845 uchazečů bylo vyřazeno bez umístění.

Meziměsíční pokles nezaměstnaných byl zaznamenán ve čtyřech okresech, nejvíce pak v okresech Domažlice (- 2,6 %) a Plzeň - město (- 2,2 %). Meziměsíční nárůst nezaměstnaných byl tedy zaznamenán ve třech okresech, nejvíce v okrese Plzeň – sever (+ 1,1 %).

Ke konci měsíce bylo evidováno na ÚP ČR, Krajské pobočce v Plzni 8 784 žen. Jejich podíl na celkovém počtu uchazečů činil 57,2 %. V evidenci bylo 2 929 osob se zdravotním postižením, což představovalo 19,1 % z celkového počtu nezaměstnaných.

Podporu v nezaměstnanosti pobíralo 4 386 uchazečů o zaměstnání, tj. 28,5 % všech uchazečů vedených v evidenci.

Podíl nezaměstnaných osob, tj. počet dosažitelných uchazečů o zaměstnání ve věku 15 - 64 let k obyvatelstvu stejného věku, k 31. 8. 2016 stagnoval a činil tak 3,8 %.

Podíl nezaměstnaných stejný nebo vyšší než krajský průměr vykázaly dva okresy, nejvyšší byl v okrese Tachov (5,0 %). Nejnižší podíl nezaměstnaných byl zaznamenán v okresech Rokycany a Plzeň – jih (shodně 3,4 %). Podíl nezaměstnaných žen poklesl na 4,4 %, podíl nezaměstnaných mužů stagnoval na 3,2 %.

Kraj evidoval k 31. 8. 2016 celkem 11 759 volných pracovních míst. Jejich počet byl o 36 nižší než v předchozím měsíci a o 3 745 vyšší než ve stejném měsíci minulého roku. Na jedno volné pracovní místo připadalo v průměru 1,3 uchazečů, z toho nejvíce v okresech Plzeň – jih (1,5) a Plzeň – sever (1,9).

Z celkového počtu nahlášených volných míst bylo 1 002 vhodných pro osoby se zdravotním postižením (OZP), na jedno volné pracovní místo připadalo 2,9 OZP. Volných pracovních míst pro absolventy a mladistvé bylo registrováno 3 291, na jedno volné místo připadalo 0,2 uchazečů této kategorie.

V rámci aktivní politiky zaměstnanosti (APZ) bylo k 31. 8. 2016 prostřednictvím příspěvků v rámci APZ aktuálně podporováno 1 472 uchazečů.

Od počátku roku bylo do 275 rekvalifikačních kurzů zařazeno celkem 617 uchazečů a 137 zájemců o zaměstnání. Podrobnější informace jsou k dispozici zde: <http://portal.mpsv.cz/upcr/kp/plk/rekvalifikace>.

Záměr hromadného propouštění jsme obdrželi od společnosti zabývající se hutním zpracováním. Ta byla nucena omezit výrobu v některých provozech a propouští proto více než 60 zaměstnanců.

Z důvodu ztráty důležitého zákazníka došlo k nutné reorganizaci také ve společnosti věnující se opravě elektrospotřebičů a k následnému hromadnému propouštění. Zaměstnavatel je nucen propustit více než dvě desítky svých pracovníků.

Informace o vývoji nezaměstnanosti v ČR v elektronické formě jsou zveřejněny na internetové adrese <http://portal.mpsv.cz/sz/stat>.

1. Základní charakteristika vývoje nezaměstnanosti a volných pracovních míst v Plzeňském kraji

Tabulka č.1 - Vývoj nezaměstnanosti

ukazatel (celkový počet)		stav k		
		Před rokem	Minulý měsíc	Aktuální měsíc
evidovaní uchazeči o zaměstnání		18 363	15 544	15 363
z toho	ženy	10 380	8 833	8 784
	absolventi a mladiství	959	707	791
	uchazeči se zdravot. postižením	3 041	2 949	2 929
uchazeči s nárokem na PvN		4 642	4 454	4 386
podíl nezaměstnaných osob v % ¹⁾		4,6	3,8	3,8
volná pracovní místa		8 014	11 795	11 759
počet uchazečů na 1 volné pracovní místo		2,3	1,3	1,3

1) od ledna 2013 nový ukazatel registrované nezaměstnanosti

Tabulka č.2 - Tok nezaměstnanosti

ukazatel (celkový počet)	stav k		
	Před rokem	Minulý měsíc	Aktuální měsíc
nově evidovaní uchazeči o zaměstnání	2 062	2 375	2 009
uchazeči s ukonč. evidencí a vyřazení	2 329	1 862	2 190
z toho umístění celkem	1 475	1 093	1 345
z toho umístění úřadem práce	266	248	320

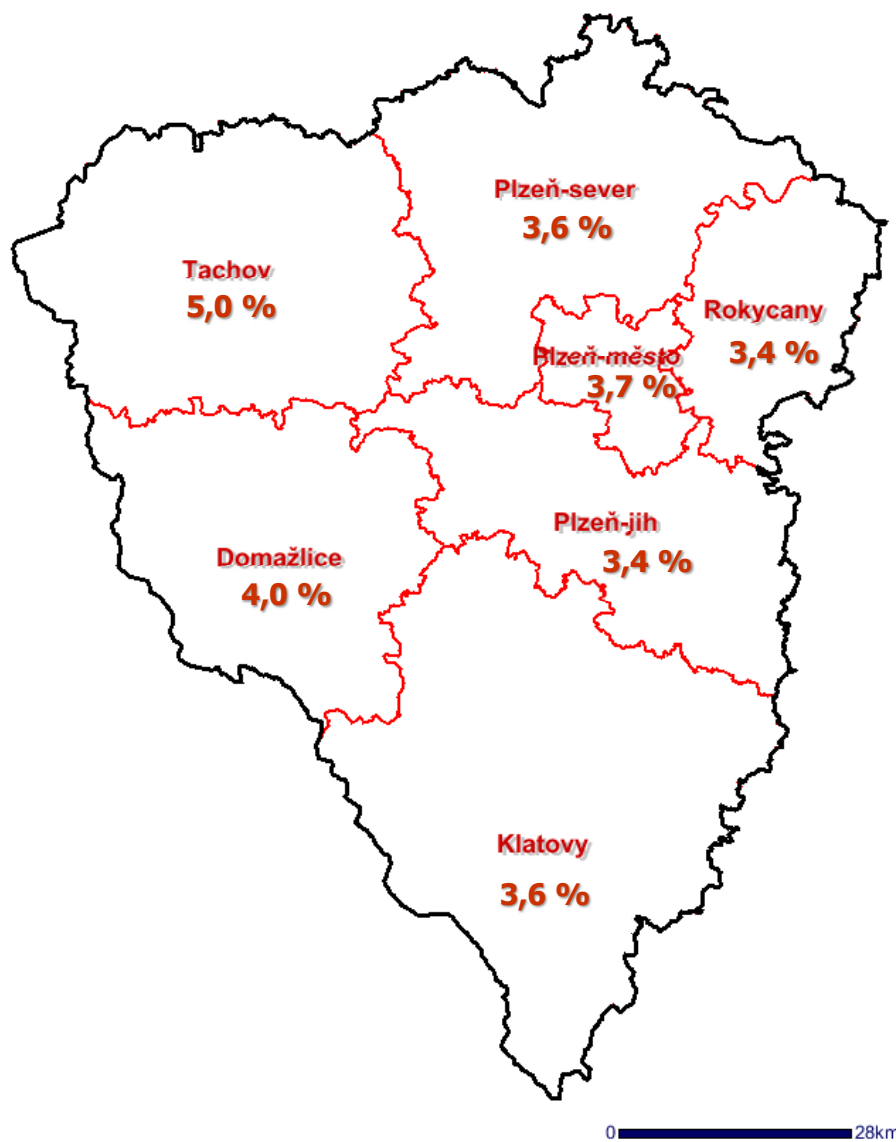
2. Aktivní politika zaměstnanosti v Plzeňském kraji

Tabulka č. 3 - Uchazeči o zaměstnání podpoření v rámci vybraných nástrojů APZ a rekvalifikace uchazečů a zájemců o zaměstnání

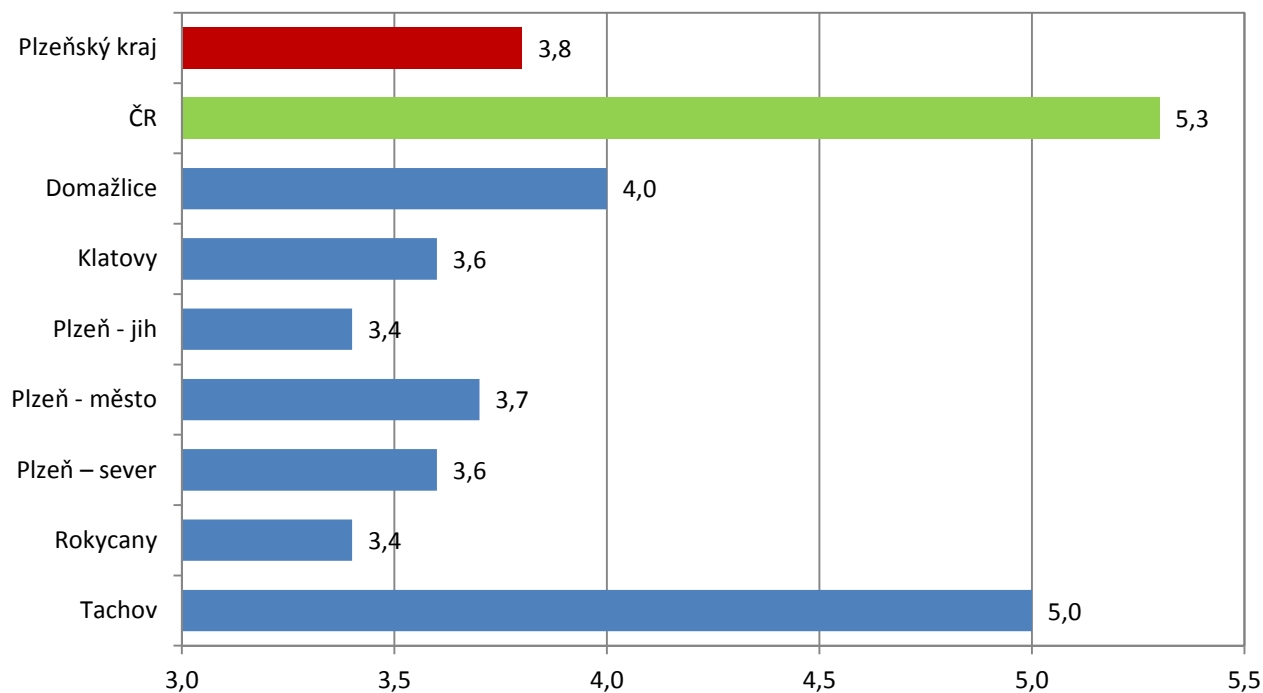
ukazatel (celkový počet)	srpen 2015	srpen 2016	stav od počátku roku k	
			31. 8. 2015	31. 8. 2016
pracovní místa podpořená v rámci APZ				
veřejně prospěšné práce (VPP)	21	132	5	137
ESF - VPP ¹⁾	816	660	840	559
společensky účelná prac. místa (SÚPM)	7	146	2	151
ESF - SÚPM ¹⁾	533	351	992	618
SÚPM - samostatně výděleč. činnost (SVČ)	210	145	138	83
chrán. prac. místa - SVČ osob se ZP	5	5	1	1
rekvalifikace uchazečů a zájemců o zaměstnání				
uchazeči a zájemci zařazení do rekvalifikací vč. ESF	78	14	1 690	547
uchazeči a zájemci, kteří zahájili zvolenou rek. vč. ESF	18	17	243	207

1) spolufinancováno převážně z Evropského sociálního fondu

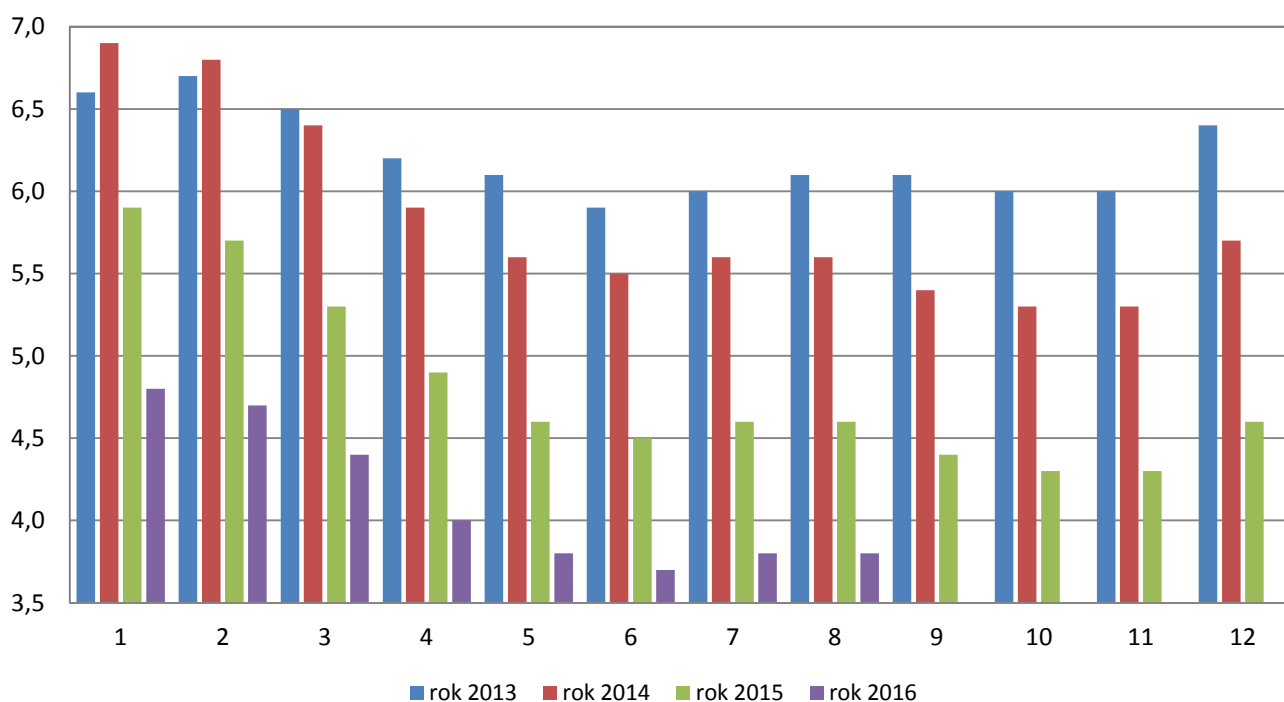
Podíl nezaměstnaných v okresech Plzeňského kraje k 31. 8. 2016



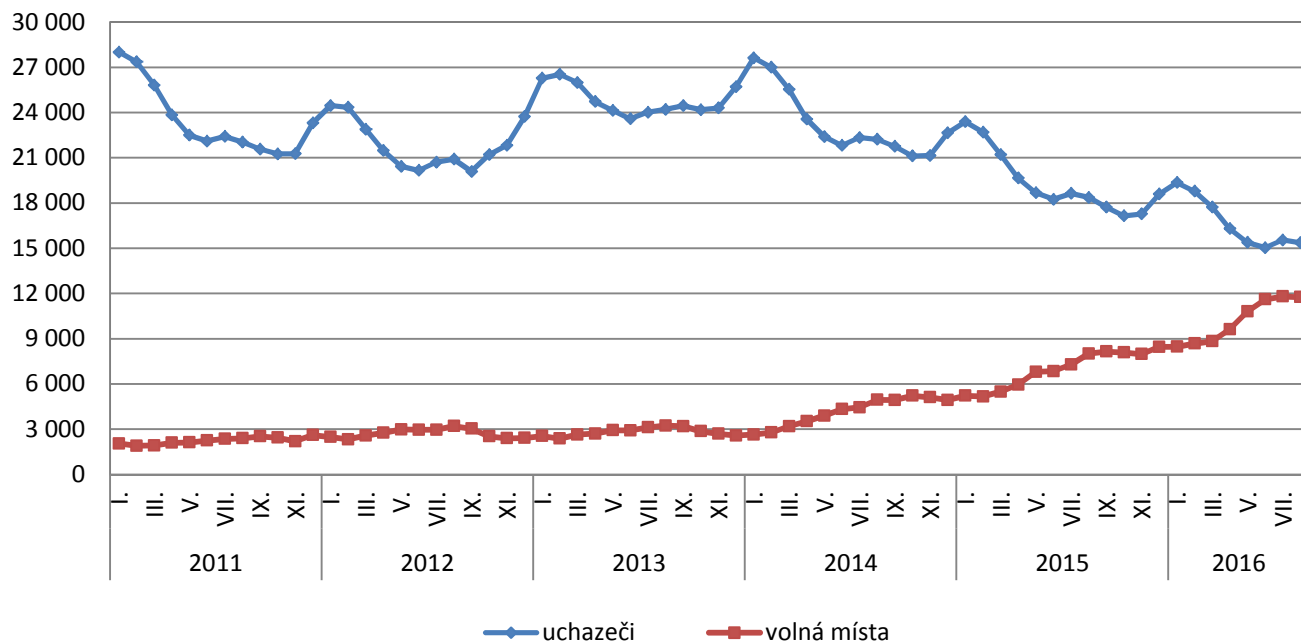
Podíl nezaměstnaných osob v okresech Plzeňského kraje a v ČR k 31. 8. 2016 (%)



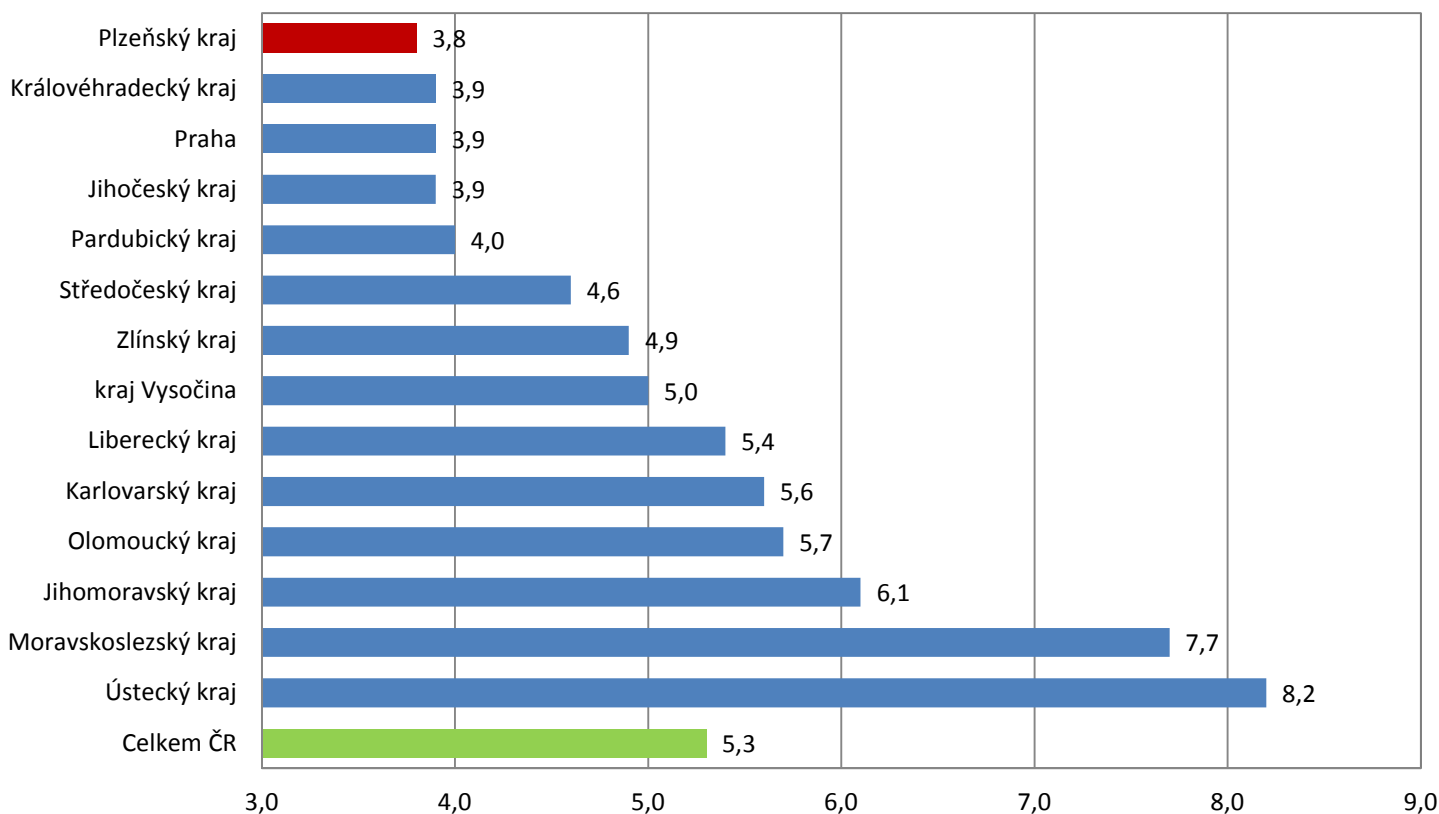
Vývoj podílu nezaměstnaných v Plzeňském kraji v letech 2013 - 2016 (%)



Vývoj počtu uchazečů a volných pracovních míst v Plzeňském kraji v letech 2011 - 2016



Podíl nezaměstnaných osob v jednotlivých krajích ČR k 31. 8. 2016 (%)



SETŘÍDĚNÍ OKRESŮ k 31. srpnu 2016

	podíl nezam.		mezimés. přírúst./ úbytek nezam. v %		počet uchazečů	
	v %				na 1 VPM	
1	Most	10,8	Pízeň-sever	1,1	Karviná	14,4
2	Karviná	10,7	Prostějov	0,9	Ústí nad Labem	11,8
3	Ostrava-město	9,6	Havlíčkův Brod	0,7	Chomutov	11,2
4	Ústí nad Labem	9,5	Mladá Boleslav	0,5	Sokolov	9,8
5	Chomutov	9,0	Benešov	0,5	Hodonín	8,2
6	Bruntál	8,9	Svitavy	0,3	Jeseník	7,6
7	Děčín	7,8	Jičín	0,2	Znojmo	6,7
8	Sokolov	7,5	Teplice	0,2	Bruntál	6,4
9	Hodonín	7,5	Pízeň-jih	0,1	Přerov	6,1
10	Znojmo	7,4	Žďár nad Sázavou	0,1	Most	5,3
11	Brno-město	7,3	Rokycany	0,1	Děčín	5,2
12	Louny	7,2	Prachatice	0,1	Opava	4,7
13	Teplice	6,9	Nový Jičín	0,1	Ostrava-město	4,6
14	Přerov	6,7	Kolín	0,0	Brno-město	4,5
15	Kladno	6,4	Hodonín	-0,1	Kroměříž	4,5
16	Litoměřice	6,3	Jihlava	-0,1	Louny	4,2
17	Jeseník	6,2	Semily	-0,2	Teplice	4,2
18	Třebíč	6,2	Jablonec nad Nisou	-0,2	Frýdek-Místek	4,2
19	Liberec	6,2	Znojmo	-0,2	Blansko	4,0
20	Příbram	6,2	Rakovník	-0,2	Litoměřice	4,0
21	Šumperk	6,0	Frýdek-Místek	-0,3	Kladno	4,0
22	Kolín	6,0	Beroun	-0,3	Žďár nad Sázavou	3,9
23	Kroměříž	5,9	Pelhřimov	-0,4	Jablonec nad Nisou	3,9
24	Nymburk	5,8	Nymburk	-0,4	Šumperk	3,8
25	Mělník	5,7	Vsetín	-0,5	Třebíč	3,5
26	Vsetín	5,7	Brno-město	-0,6	Kolín	3,5
27	Karlovy Vary	5,6	Praha	-0,6	Karlovy Vary	3,3
28	Olomouc	5,6	Bruntál	-0,6	Mělník	3,2
29	Český Krumlov	5,6	Zlín	-0,7	Havlíčkův Brod	3,1
30	Opava	5,5	Šumperk	-0,7	Olomouc	3,0
31	Kutná Hora	5,4	Příbram	-0,8	Strakonice	3,0
32	Jablonec nad Nisou	5,4	Ostrava-město	-0,8	Nymburk	3,0
33	Tábor	5,3	Třebíč	-0,8	Náchod	3,0
34	Semily	5,3	Brno-venkov	-0,8	Kutná Hora	3,0
35	Žďár nad Sázavou	5,3	Tachov	-0,8	Semily	2,9
36	Svitavy	5,1	Hradec Králové	-0,9	Vyškov	2,8
37	Tachov	5,0	Karviná	-0,9	Tábor	2,7
38	Frýdek-Místek	4,9	Strakonice	-0,9	Trutnov	2,6
39	Havlíčkův Brod	4,9	Jindřichův Hradec	-0,9	Svitavy	2,6
40	Břeclav	4,8	Náchod	-0,9	Hradec Králové	2,6
41	Blansko	4,8	Opava	-1,0	Brno-venkov	2,5
42	Rakovník	4,8	Chomutov	-1,0	Liberec	2,5
43	Hradec Králové	4,7	Přerov	-1,0	Prostějov	2,5
44	Strakonice	4,6	Litoměřice	-1,0	Chrudim	2,5
45	Jihlava	4,6	Český Krumlov	-1,2	Příbram	2,5
46	Brno-venkov	4,6	Ústí nad Labem	-1,2	Vsetín	2,4
47	Nový Jičín	4,4	Praha-západ	-1,2	Jihlava	2,4
48	Beroun	4,4	Klatovy	-1,3	Zlín	2,3
49	Trutnov	4,3	Kroměříž	-1,3	Břeclav	2,3
50	Uherské Hradiště	4,3	Liberec	-1,4	Rakovník	2,1
51	Česká Lípa	4,2	Břeclav	-1,4	Praha-západ	2,1
52	Náchod	4,1	Blansko	-1,4	Nový Jičín	2,1
53	Zlín	4,1	Uherské Hradiště	-1,5	Česká Lípa	2,0
54	Domažlice	4,0	Tábor	-1,5	Jindřichův Hradec	2,0
55	Prostějov	4,0	Louny	-1,5	Jičín	1,9
56	Praha	3,9	Most	-1,7	Pízeň-sever	1,9
57	Ústí nad Orlicí	3,9	Rychnov nad Kněžnou	-1,7	Mladá Boleslav	1,9
58	Pízeň-město	3,7	Česká Lípa	-1,8	Uherské Hradiště	1,8
59	Cheb	3,7	Kladno	-1,9	Praha	1,7
60	Chrudim	3,7	Vyškov	-1,9	Český Krumlov	1,7
61	Vyškov	3,7	Děčín	-2,1	Benešov	1,6
62	Pízeň-sever	3,6	Pardubice	-2,2	České Budějovice	1,6
63	Klatovy	3,6	Olomouc	-2,2	Pízeň-jih	1,5
64	Pardubice	3,6	Pízeň-město	-2,2	Beroun	1,5
65	Praha-západ	3,4	Ústí nad Orlicí	-2,2	Ústí nad Orlicí	1,5
66	Pízeň-jih	3,4	Praha-východ	-2,2	Písek	1,4
67	Rokycany	3,4	České Budějovice	-2,5	Pízeň-město	1,4
68	České Budějovice	3,4	Kutná Hora	-2,6	Klatovy	1,4
69	Prachatice	3,3	Domažlice	-2,6	Pelhřimov	1,3
70	Písek	3,2	Mělník	-2,8	Cheb	1,3
71	Pelhřimov	3,2	Trutnov	-3,0	Tachov	1,2
72	Mladá Boleslav	3,1	Karlovy Vary	-3,0	Prachatice	1,1
73	Jičín	3,0	Chrudim	-3,2	Domažlice	1,0
74	Benešov	2,8	Cheb	-3,3	Praha-východ	1,0
75	Jindřichův Hradec	2,7	Sokolov	-3,9	Rokycany	0,9
76	Praha-východ	2,1	Jeseník	-4,3	Pardubice	0,8
77	Rychnov nad Kněžnou	2,0	Písek	-5,5	Rychnov nad Kněžnou	0,8
	Celkem ČR	5,3	Celkem ČR	-1,1	Celkem ČR	2,8