



Úřad práce České republiky
krajská pobočka v Plzni

Měsíční statistická zpráva *leden 2016*

Zpracoval: *Tomáš Moravec, DiS.*

<http://portal.mpsv.cz/upcr/kp/plk/statistiky>

Informace o nezaměstnanosti v Plzeňském kraji

K 31. 1. 2016

V tomto měsíci celkový počet uchazečů o zaměstnání vzrostl o 4,1 % na 19 356, počet hlášených volných pracovních míst se zvýšil o 0,05 % na 8 462 a podíl nezaměstnaných osob vzrostl na 4,8 %.

K 31. 1. 2016 evidoval Úřad práce ČR (ÚP ČR), Krajská pobočka v Plzni celkem 19 356 uchazečů o zaměstnání. Jejich počet byl o 769 vyšší než na konci předchozího měsíce, ve srovnání se stejným obdobím minulého roku je nižší o 4 027 osob. Z tohoto počtu bylo 18 361 dosažitelných uchazečů o zaměstnání ve věku 15 – 64 let. Bylo to o 754 více než na konci předchozího měsíce. Ve srovnání se stejným obdobím minulého roku byl jejich počet nižší o 4 298.

V průběhu měsíce bylo nově zaevidováno 3 377 osob. Ve srovnání s minulým měsícem to bylo více o 286 osob a v porovnání se stejným obdobím předchozího roku méně o 494 osob.

Z evidence během měsíce odešlo celkem 2 608 uchazečů (ukončená evidence, vyřazení uchazeči). Bylo to o 832 osob více než v předchozím měsíci a o 521 osob méně než ve stejném měsíci minulého roku. Do zaměstnání z nich ve sledovaném měsíci nastoupilo 1 795, tj. o 767 více než v předchozím měsíci a o 331 méně než ve stejném měsíci minulého roku, 813 uchazečů bylo vyřazeno bez umístění.

Meziměsíční nárůst nezaměstnaných byl zaznamenán v šesti okresech, nejvíce pak v okresech Klatovy (+ 7,3 %), Plzeň – jih a Plzeň – sever (shodně + 6,5 %). Meziměsíční pokles nezaměstnaných byl zaznamenán pouze v okres Rokycany (- 0,7 %).

Ke konci měsíce bylo evidováno na ÚP ČR, Krajské pobočce v Plzni 9 746 žen. Jejich podíl na celkovém počtu uchazečů činil 50,4 %. V evidenci bylo 3 113 osob se zdravotním postižením, což představovalo 16,1 % z celkového počtu nezaměstnaných.

Podporu v nezaměstnanosti pobíralo 6 202 uchazečů o zaměstnání, tj. 32,0 % všech uchazečů vedených v evidenci.

Podíl nezaměstnaných osob, tj. počet dosažitelných uchazečů o zaměstnání ve věku 15 - 64 let k obyvatelstvu stejného věku, k 31. 1. 2016 vzrostl o 0,2 % a činil tak 4,8 %.

Podíl nezaměstnaných stejný nebo vyšší než krajský průměr vykázaly tři okresy, nejvyšší byl v okrese Tachov (6,4 %). Nejnižší podíl nezaměstnaných byl zaznamenán v okresech Rokycany (3,8 %), Plzeň – město a Plzeň – jih (shodně 4,4 %). Podíl nezaměstnaných žen zůstal 4,9 %, podíl nezaměstnaných mužů vzrostl na 4,7 %.

Kraj evidoval k 31. 1. 2016 celkem 8 462 volných pracovních míst. Jejich počet byl o 4 vyšší než v předchozím měsíci a o 3 246 vyšší než ve stejném měsíci minulého roku. Na jedno volné pracovní místo připadalo v průměru 2,3 uchazečů, z toho nejvíce v okresech Klatovy (2,9) a Plzeň - jih (2,7).

Z celkového počtu nahlášených volných míst bylo 793 vhodných pro osoby se zdravotním postižením (OZP), na jedno volné pracovní místo připadalo 3,9 OZP. Volných pracovních míst pro absolventy a mladistvé bylo registrováno 2 356, na jedno volné místo připadalo 0,4 uchazečů této kategorie.

V rámci aktivní politiky zaměstnanosti (APZ) bylo k 31. 1. 2016 prostřednictvím příspěvků v rámci APZ aktuálně podporováno 1 284 uchazečů.

Od počátku roku bylo do 24 rekvalifikačních kurzů zařazeno celkem 57 uchazečů a 24 zájemců o zaměstnání. Podrobnější informace jsou k dispozici zde: <http://portal.mpsv.cz/upcr/kp/plk/rekvalifikace>.

Záměr hromadného propouštění jsme neobdrželi od žádné společnosti.

Informace o vývoji nezaměstnanosti v ČR v elektronické formě jsou zveřejněny na internetové adrese <http://portal.mpsv.cz/sz/stat>.

1. Základní charakteristika vývoje nezaměstnanosti a volných pracovních míst v Plzeňském kraji

Tabulka č.1 - Vývoj nezaměstnanosti

ukazatel (celkový počet)		stav k		
		Před rokem	Minulý měsíc	Aktuální měsíc
evidovaní uchazeči o zaměstnání		23 383	18 587	19 356
z toho	ženy	11 598	9 675	9 746
	absolventi a mladiství	1 118	934	861
	uchazeči se zdravot. postižením	3 245	3 045	3 113
uchazeči s nárokem na PvN		6 645	5 368	6 202
podíl nezaměstnaných osob v % ¹⁾		5,9	4,6	4,8
volná pracovní místa		5 216	8 458	8 462
počet uchazečů na 1 volné pracovní místo		4,5	2,2	2,3

1) od ledna 2013 nový ukazatel registrované nezaměstnanosti

Tabulka č.2 - Tok nezaměstnanosti

ukazatel (celkový počet)		stav k		
		Před rokem	Minulý měsíc	Aktuální měsíc
nově evidovaní uchazeči o zaměstnání		3 871	3 091	3 377
uchazeči s ukonč. evidencí a vyřazení		3 129	1 776	2 608
z toho umístění celkem		2 126	1 028	1 795
z toho umístění úřadem práce		324	266	338

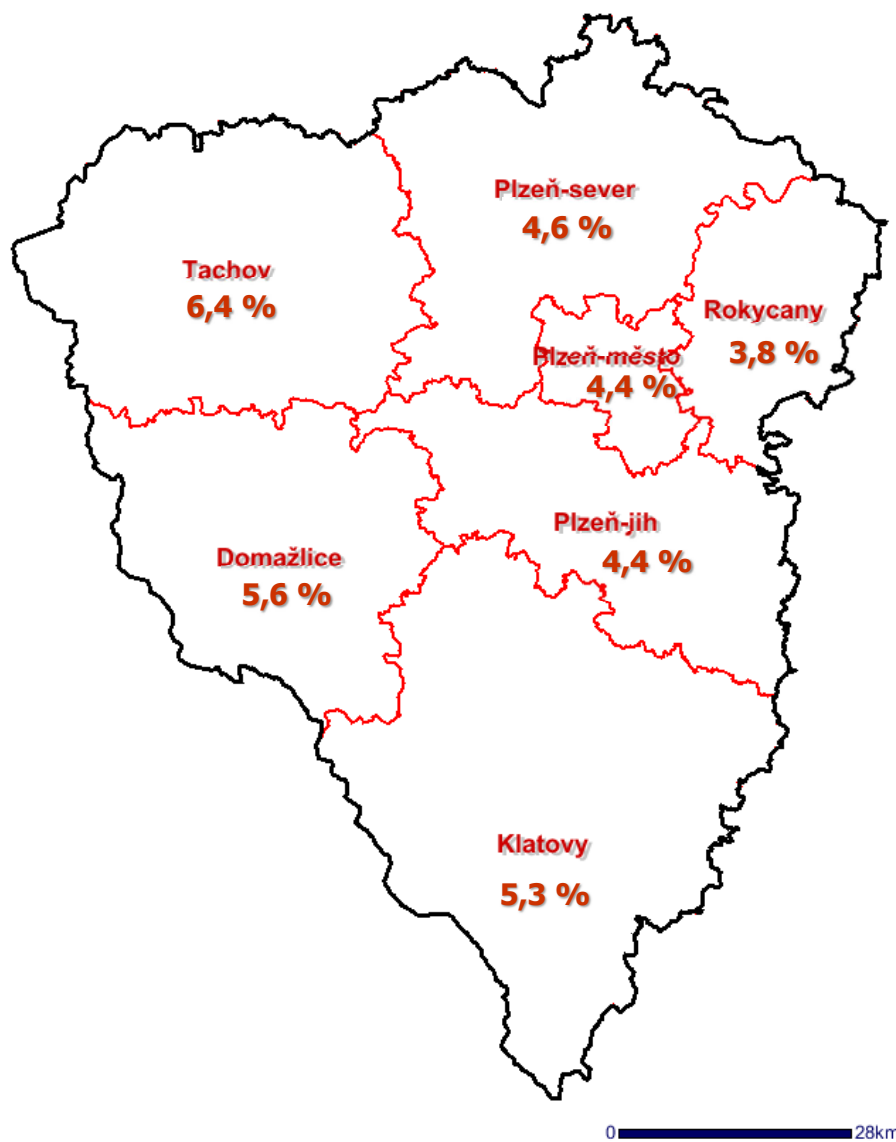
2. Aktivní politika zaměstnanosti v Plzeňském kraji

Tabulka č. 3 - Uchazeči o zaměstnání podpoření v rámci vybraných nástrojů APZ a rekvalifikace uchazečů a zájemců o zaměstnání

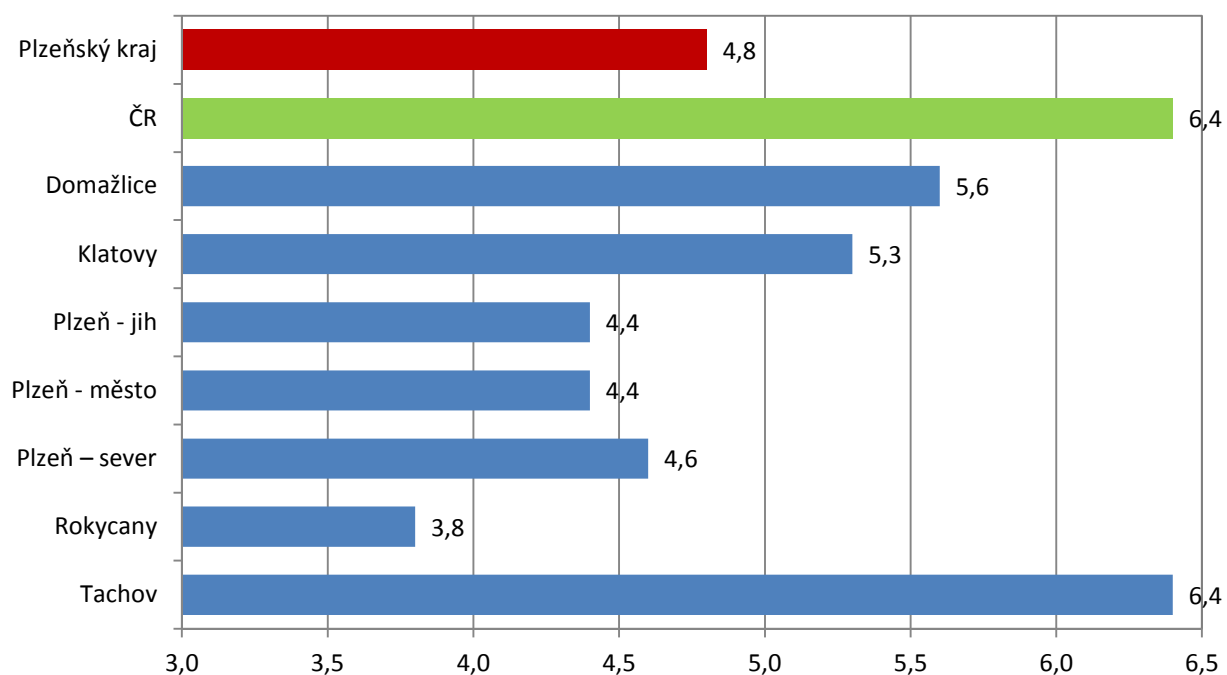
ukazatel (celkový počet)	leden 2015	leden 2016	stav od počátku roku k	
			31. 1. 2015	31. 1. 2016
pracovní místa podpořená v rámci APZ				
veřejně prospěšné práce (VPP)	25	1	1	0
ESF - VPP ¹⁾	371	347	20	46
společensky účelná prac. místa (SÚPM)	38	1	0	0
ESF - SÚPM ¹⁾	570	714	118	113
SÚPM - samostatně výděleč. činnost (SVČ)	213	198	4	6
chrán. prac. místa - SVČ osob se ZP	4	1	0	0
rekvalifikace uchazečů a zájemců o zaměstnání				
uchazeči a zájemci zařazení do rekvalifikací vč. ESF	25	50	25	50
uchazeči a zájemci, kteří zahájili zvolenou rek. vč. ESF	41	31	41	31

1) spolufinancováno převážně z Evropského sociálního fondu

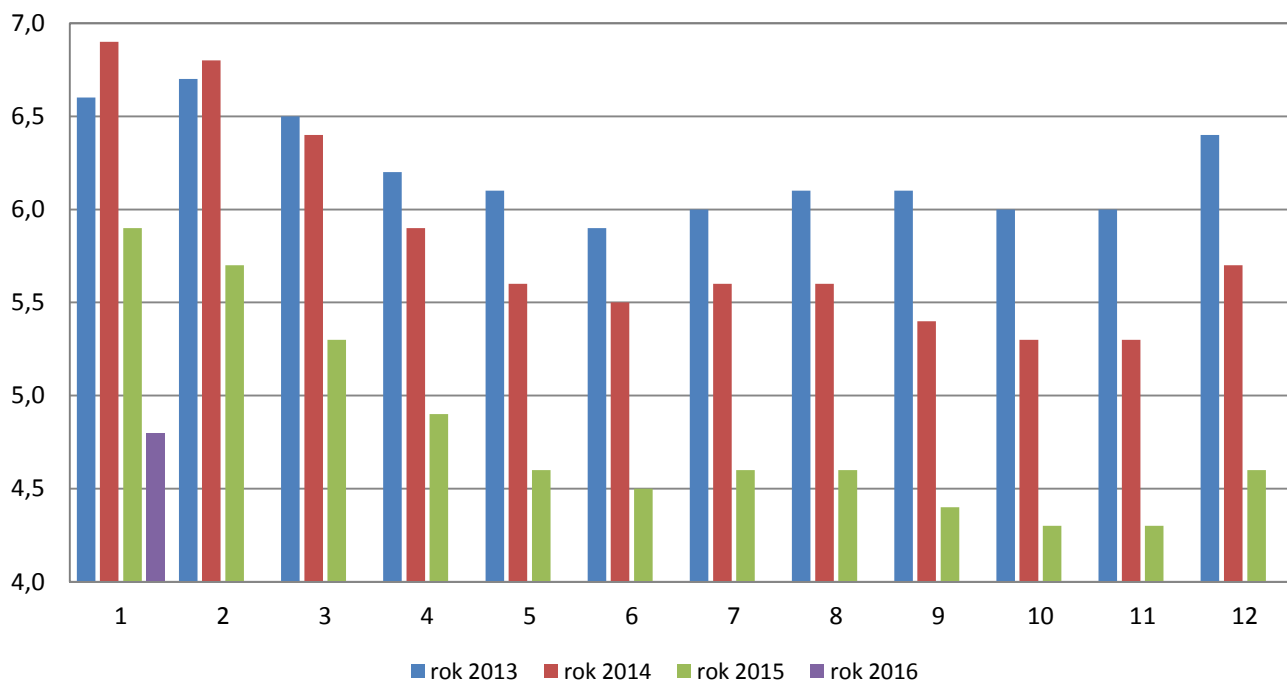
Podíl nezaměstnaných v okresech Plzeňského kraje k 31. 1. 2016



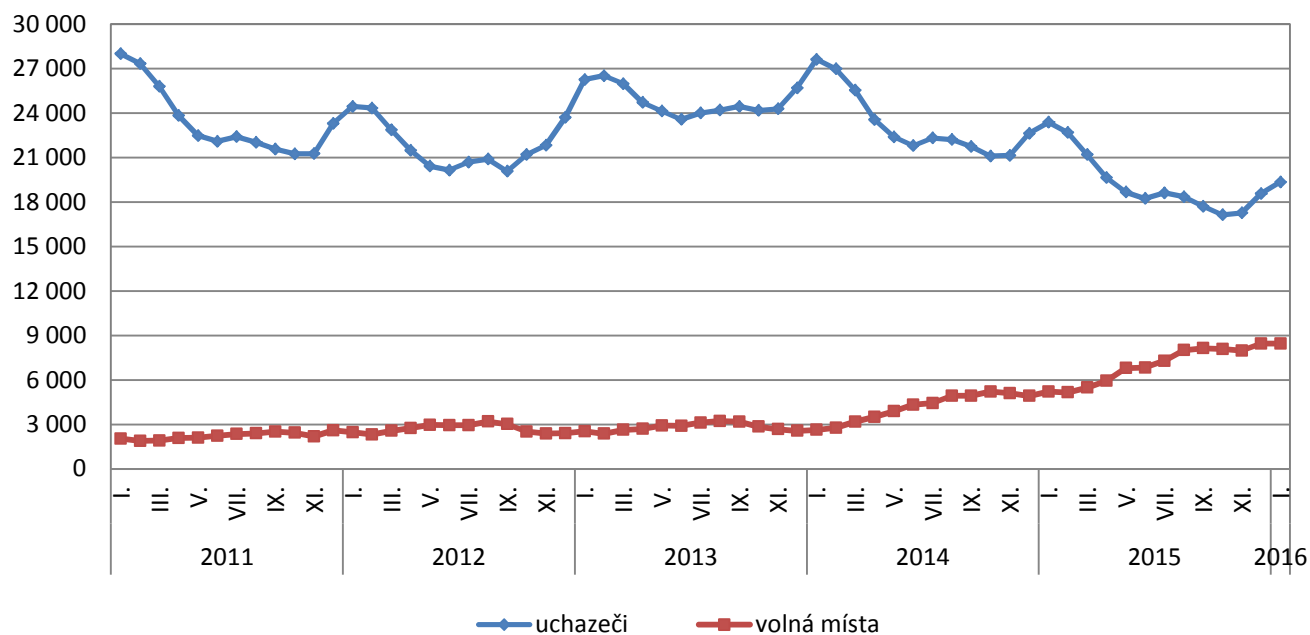
Podíl nezaměstnaných osob v okresech Plzeňského kraje a v ČR k 31. 1. 2016 (%)



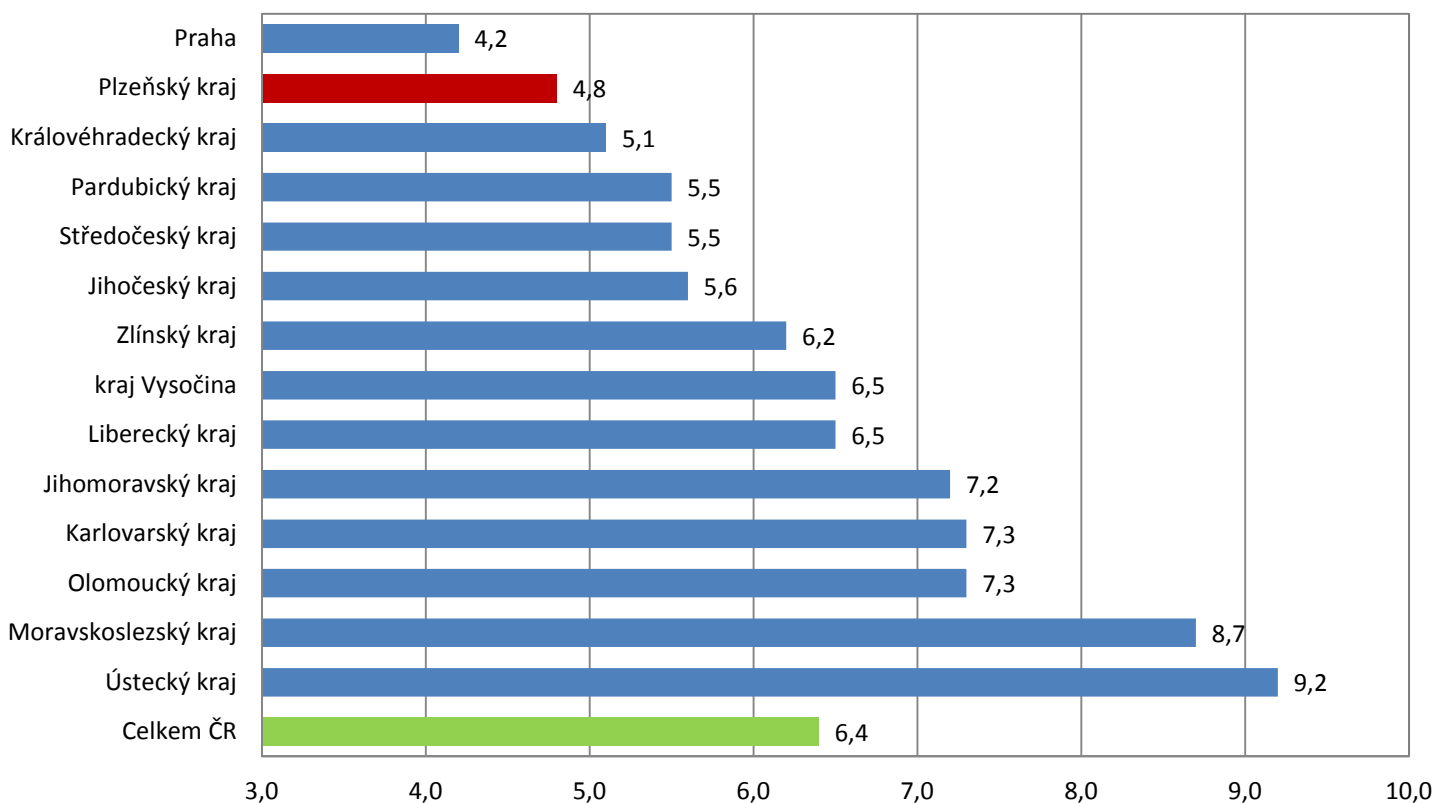
Vývoj podílu nezaměstnaných v Plzeňském kraji v letech 2013 - 2016 (%)



Vývoj počtu uchazečů a volných pracovních míst v Plzeňském kraji v letech 2011 - 2016



Podíl nezaměstnaných osob v jednotlivých krajích ČR k 31. 1. 2016 (%)



SETŘÍDĚNÍ OKRESŮ k 31. lednu 2016

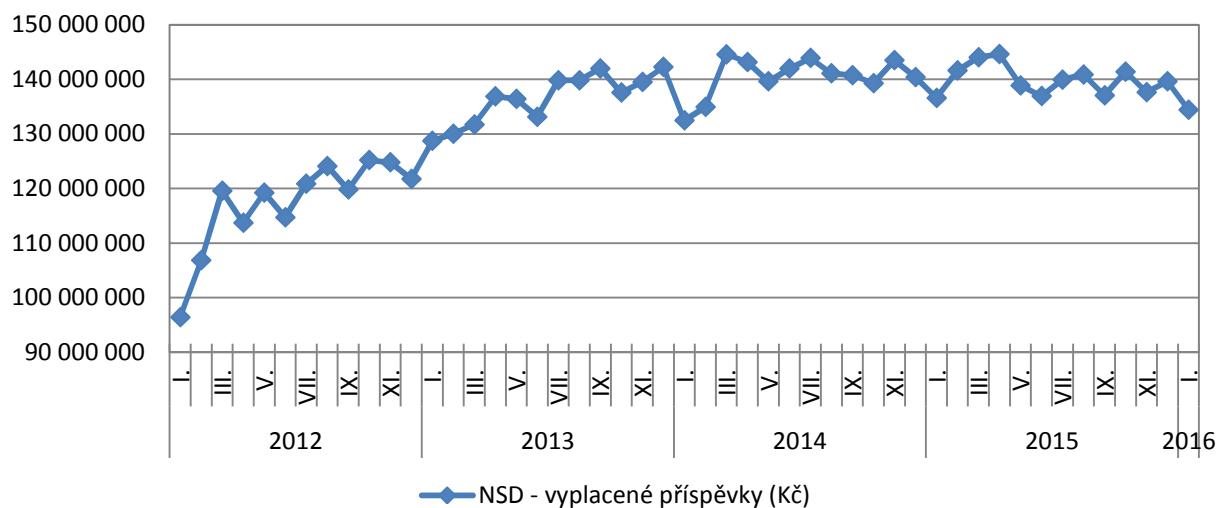
		podíl nezam.			mezimés. přírůst./ úbytek nezam. v			počet uchazečů
		v %			%			na 1 VPM
1	Bruntál	11,7	Písek	15,5	Karviná	20,1		
2	Most	11,3	Prachatice	11,6	Chomutov	16,3		
3	Karviná	11,1	Jindřichův Hradec	11,4	Bruntál	14,5		
4	Ústí nad Labem	10,5	České Budějovice	8,7	Ústí nad Labem	14,1		
5	Ostrava-město	10,2	Chrudim	8,4	Hodonín	12,4		
6	Jeseník	10,2	Tábor	8,2	Most	12,3		
7	Znojmo	10,2	Znojmo	8,1	Znojmo	11,7		
8	Chomutov	9,6	Český Krumlov	8,1	Sokolov	11,4		
9	Hodonín	9,2	Jeseník	7,7	Jeseník	9,2		
10	Děčín	9,2	Klatovy	7,3	Děčín	8,1		
11	Sokolov	8,9	Pelhřimov	7,2	Kladno	7,5		
12	Třebíč	8,6	Svitavy	7,1	Opava	7,4		
13	Přerov	8,4	Ústí nad Orlicí	7,0	Třebíč	7,1		
14	Louny	8,3	Pízeň-jih	6,5	Jihlava	7,0		
15	Příbram	8,2	Pízeň-sever	6,5	Litoměřice	6,9		
16	Český Krumlov	8,0	Strakonice	6,1	Náchod	6,8		
17	Litoměřice	7,7	Uherské Hradiště	5,9	Žďár nad Sázavou	6,7		
18	Brno-město	7,6	Náchod	5,9	Kroměříž	6,1		
19	Teplice	7,6	Benešov	5,7	Mělník	6,1		
20	Kolín	7,5	Žďár nad Sázavou	5,5	Louny	6,0		
21	Kroměříž	7,4	Litoměřice	5,3	Ostrava-město	6,0		
22	Vsetín	7,3	Kutná Hora	5,2	Tábor	6,0		
23	Olomouc	7,3	Příbram	5,0	Jablonec nad Nisou	6,0		
24	Karlovy Vary	7,3	Tachov	4,8	Vyškov	5,7		
25	Svitavy	7,2	Havlíčkův Brod	4,8	Strakonice	5,7		
26	Opava	7,2	Prostějov	4,7	Břeclav	5,7		
27	Liberec	7,2	Domažlice	4,7	Šumperk	5,5		
28	Šumperk	7,1	Děčín	4,5	Frýdek-Místek	5,5		
29	Mělník	7,1	Břeclav	4,3	Příbram	5,4		
30	Kladno	7,0	Vyškov	4,2	Blansko	5,3		
31	Kutná Hora	6,9	Jihlava	4,2	Brno-venkov	5,3		
32	Nymburk	6,8	Vsetín	4,1	Teplice	5,0		
33	Břeclav	6,7	Jičín	4,0	Kolín	5,0		
34	Semily	6,7	Olomouc	4,0	Jindřichův Hradec	5,0		
35	Tábor	6,7	Praha-západ	3,9	Přerov	4,9		
36	Žďár nad Sázavou	6,6	Rychnov nad Kněžnou	3,9	Olomouc	4,8		
37	Tachov	6,4	Kroměříž	3,9	Hradec Králové	4,7		
38	Strakonice	6,2	Jablonec nad Nisou	3,8	Havlíčkův Brod	4,6		
39	Chrudim	6,2	Třebíč	3,8	Kutná Hora	4,6		
40	Havlíčkův Brod	6,1	Pardubice	3,7	Brno-město	4,5		
41	Jihlava	6,0	Louny	3,6	Jičín	4,4		
42	Rakovník	6,0	Karlovy Vary	3,3	Vsetín	4,4		
43	Jablonec nad Nisou	5,9	Brno-venkov	3,2	Svitavy	4,2		
44	Hradec Králové	5,9	Česká Lípa	3,2	Trutnov	4,2		
45	Česká Lípa	5,9	Rakovník	3,1	Karlovy Vary	4,1		
46	Trutnov	5,8	Teplice	3,1	Chrudim	4,0		
47	Blansko	5,7	Blansko	3,0	Zlín	3,8		
48	Frýdek-Místek	5,7	Čeb	2,8	Semily	3,7		
49	Cheb	5,7	Šumperk	2,8	Benešov	3,6		
50	Domažlice	5,6	Přerov	2,8	Prostějov	3,6		
51	Uherské Hradiště	5,5	Sokolov	2,7	Pelhřimov	3,3		
52	Brno-venkov	5,4	Hodonín	2,6	Český Krumlov	3,3		
53	Nový Jičín	5,3	Semily	2,6	Liberec	3,1		
54	Náchod	5,3	Frýdek-Místek	2,3	Ústí nad Orlicí	3,0		
55	Jindřichův Hradec	5,3	Chomutov	2,1	Uherské Hradiště	3,0		
56	Klatovy	5,3	Most	2,1	Klatovy	2,9		
57	Zlín	5,2	Praha-východ	2,0	Nymburk	2,9		
58	Beroun	5,1	Kolín	1,7	Rakovník	2,9		
59	Prostějov	5,1	Nový Jičín	1,7	Praha-západ	2,9		
60	Písek	5,0	Pízeň-město	1,6	Česká Lípa	2,8		
61	Prachatice	5,0	Zlín	1,6	Písek	2,8		
62	Ústí nad Orlicí	4,9	Mělník	1,6	Cheb	2,8		
63	Vyškov	4,9	Ostrava-město	1,5	Pízeň-jih	2,7		
64	Pízeň-sever	4,6	Opava	1,4	České Budějovice	2,5		
65	Pardubice	4,4	Hradec Králové	1,3	Nový Jičín	2,5		
66	České Budějovice	4,4	Liberec	1,3	Praha	2,4		
67	Pízeň-město	4,4	Trutnov	1,2	Pízeň-město	2,4		
68	Pelhřimov	4,4	Praha	1,2	Mladá Boleslav	2,3		
69	Pízeň-jih	4,4	Bruntál	1,1	Tachov	2,3		
70	Praha	4,2	Mladá Boleslav	1,0	Pardubice	2,2		
71	Jičín	4,2	Karviná	0,9	Pízeň-sever	2,0		
72	Benešov	4,0	Kladno	0,7	Beroun	2,0		
73	Praha-západ	3,9	Ústí nad Labem	0,7	Domažlice	1,9		
74	Rokycany	3,8	Brno-město	0,6	Prachatice	1,9		
75	Mladá Boleslav	3,6	Beroun	0,1	Rychnov nad Kněžnou	1,7		
76	Rychnov nad Kněžnou	3,0	Nymburk	0,0	Rokycany	1,7		
77	Praha-východ	2,7	Rokycany	-0,7	Praha-východ	1,4		
Celkem ČR		6,4	Celkem ČR	3,2	Celkem ČR	4,3		

Přehled vyplacených dávek v Plzeňském kraji – leden 2016

Nepojistné sociální dávky

	stav k		
	31. 1. 2015	31. 12. 2015	31. 1. 2016
doplatek na bydlení	8 448 893	8 943 625	7 574 082
příspěvek na živobytí	21 227 766	19 193 395	16 803 306
příspěvek na péči	97 554 200	101 580 500	101 350 000
příspěvek na mobilitu	5 856 400	6 067 200	6 067 600
příspěvek na zvl. pomůcku	3 131 935	3 259 564	2 325 247
celkem (vybrané příspěvky) (Kč)	136 219 194	139 044 284	134 120 235
celkem (všechny příspěvky) (Kč)	136 597 416	139 617 421	134 397 254

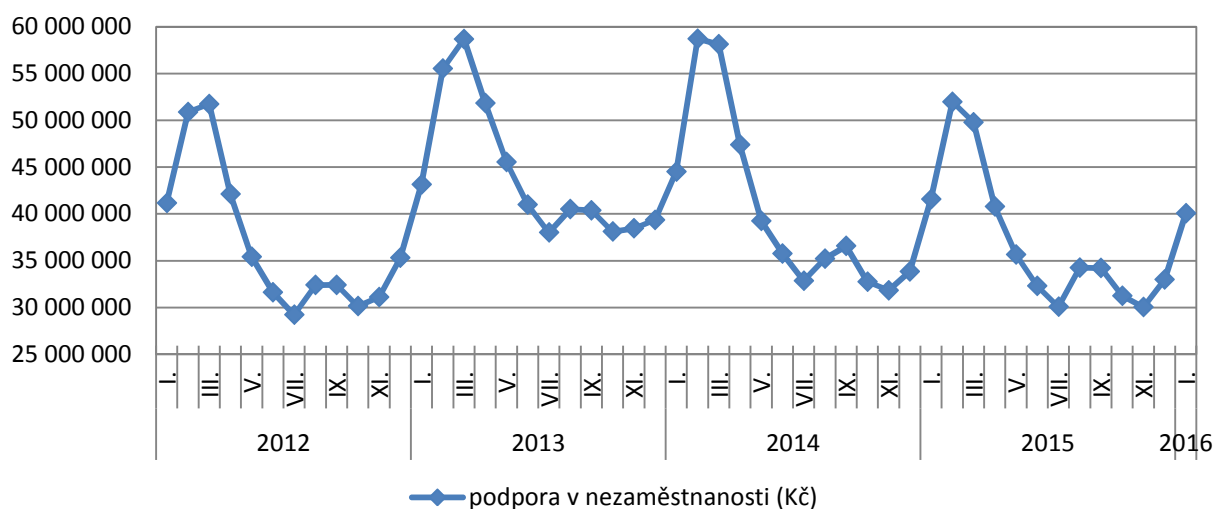
Nepojistné sociální dávky - vývoj všech vyplacených příspěvků v Plzeňském kraji k 31. 1. 2016 (Kč)



Podpora v nezaměstnanosti

	stav k		
	31. 1. 2015	31. 12. 2015	31. 1. 2016
podpora v nezaměstnanosti (Kč)	41 574 603	32 966 930	40 060 802

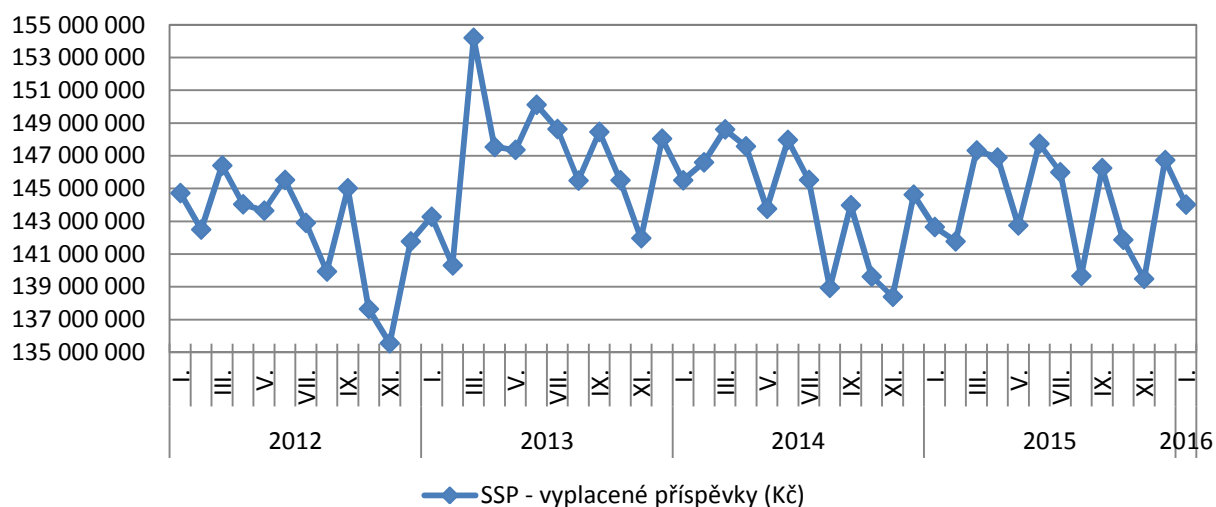
Podpora v nezaměstnanosti - vývoj všech vyplacených příspěvků v Plzeňském kraji k 31. 1. 2016 (Kč)



Státní sociální podpora

	stav k		
	31. 1. 2015	31. 12. 2015	31. 1. 2016
příspěvek na bydlení	22 144 693	24 116 982	22 507 434
přídavek na dítě	10 685 701	9 883 210	9 831 971
rodičovský příspěvek	97 413 520	97 952 532	97 324 739
odměna pěstouna	5 267 976	5 792 795	5 795 536
přísp. na úhradu potřeb dítěte	4 499 061	4 842 410	5 061 680
celkem (vybrané příspěvky) (Kč)	140 010 951	142 587 929	140 521 360
celkem (všechny příspěvky) (Kč)	142 648 820	146 732 142	144 015 139

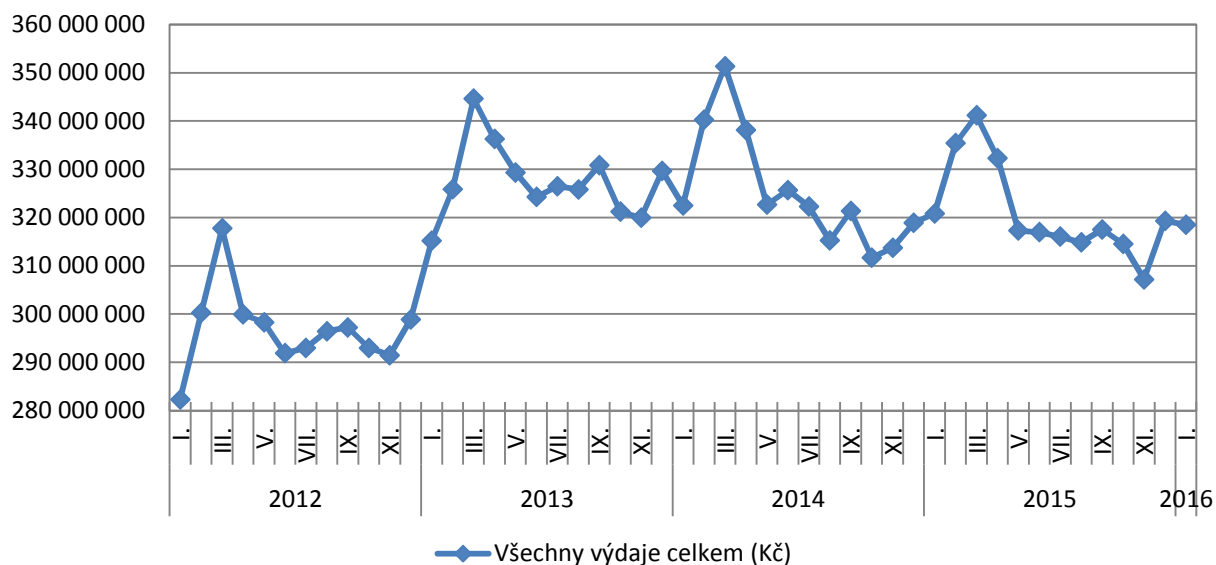
Státní sociální podpora - vývoj všech vyplacených příspěvků v Plzeňském kraji k 31. 1. 2016 (Kč)



Vývoj všech vyplacených dávek

	stav k		
	31. 1. 2015	31. 12. 2015	31. 1. 2016
Všechny výdaje celkem (Kč)	320 820 839	319 316 493	318 473 195

Vývoj všech vyplacených dávek v Plzeňském kraji k 31. 1. 2016 (Kč)



Vývoj vyplacených příspěvků na NSD, podporu v nezam. a SSP v Plzeňském kraji k 31. 1. 2016

