



Úřad práce České republiky
krajská pobočka v Plzni

Měsíční statistická zpráva *září 2015*

Zpracoval: *Tomáš Moravec, DiS.*

<http://portal.mpsv.cz/upcr/kp/plk/statistiky>

Informace o nezaměstnanosti v Plzeňském kraji

K 30. 9. 2015

V tomto měsíci celkový počet uchazečů o zaměstnání poklesl o 3,5 % na 17 720, počet hlášených volných pracovních míst se zvýšil o 1,7 % na 8 150 a podíl nezaměstnaných osob se snížil na 4,4 %.

K 30. 9. 2015 evidoval Úřad práce ČR (ÚP ČR), Krajská pobočka v Plzni celkem 17 720 uchazečů o zaměstnání. Jejich počet byl o 643 nižší než na konci předchozího měsíce, ve srovnání se stejným obdobím minulého roku je nižší o 4 030 osob. Z tohoto počtu bylo 16 737 dosažitelných uchazečů o zaměstnání ve věku 15 – 64 let. Bylo to o 747 méně než na konci předchozího měsíce. Ve srovnání se stejným obdobím minulého roku byl jejich počet nižší o 4 178.

V průběhu měsíce bylo nově zaevidováno 2 928 osob. Ve srovnání s minulým měsícem to bylo více o 866 osob a v porovnání se stejným obdobím předchozího roku méně o 504 osob.

Z evidence během měsíce odešlo celkem 3 571 uchazečů (ukončená evidence, vyřazení uchazeči). Bylo to o 1 242 osob více než v předchozím měsíci a o 333 osoby méně než ve stejném měsíci minulého roku. Do zaměstnání z nich ve sledovaném měsíci nastoupilo 2 223, tj. o 748 více než v předchozím měsíci a o 178 méně než ve stejném měsíci minulého roku, 1 348 uchazečů bylo vyřazeno bez umístění.

Meziměsíční pokles nezaměstnaných byl zaznamenán v šesti okresech, nejvíce pak v okresech Plzeň – sever (- 5,3 %) a Plzeň – město (- 4,9 %). Nárůst byl zaznamenán pouze v okrese Rokycany a to o 0,9 %.

Ke konci měsíce bylo evidováno na ÚP ČR, Krajské pobočce v Plzni 9 872 žen. Jejich podíl na celkovém počtu uchazečů činil 55,7 %. V evidenci bylo

2 959 osob se zdravotním postižením, což představovalo 16,7 % z celkového počtu nezaměstnaných.

Podporu v nezaměstnanosti pobíralo 4 195 uchazečů o zaměstnání, tj. 23,7 % všech uchazečů vedených v evidenci.

Podíl nezaměstnaných osob, tj. počet dosažitelných uchazečů o zaměstnání ve věku 15 - 64 let k obyvatelstvu stejného věku, k 30. 9. 2015 poklesl o 0,2 % a činil tak 4,4 %.

Podíl nezaměstnaných stejný nebo vyšší než krajský průměr vykázaly tři okresy, nejvyšší byl v okrese Tachov (5,6 %). Nejnižší podíl nezaměstnaných byl zaznamenán v okresech Rokycany (3,7 %) a Plzeň – jih (4,0 %). Podíl nezaměstnaných žen poklesl na 5,0 %, podíl nezaměstnaných mužů poklesl na 3,8 %.

Kraj evidoval k 30. 9. 2015 celkem 8 150 volných pracovních míst. Jejich počet byl o 136 vyšší než v předchozím měsíci a o 3 214 vyšší než ve stejném měsíci minulého roku. Na jedno volné pracovní místo připadalo v průměru 2,2 uchazečů, z toho nejvíce v okresech Plzeň - město a Plzeň – jih (shodně 2,6).

Z celkového počtu nahlášených volných míst bylo 772 vhodných pro osoby se zdravotním postižením (OZP), na jedno volné pracovní místo připadalo 3,8 OZP. Volných pracovních míst pro absolventy a mladistvé bylo registrováno 2 134, na jedno volné místo připadalo 0,5 uchazečů této kategorie.

V rámci aktivní politiky zaměstnanosti (APZ) bylo k 30. 9. 2015 prostřednictvím příspěvků v rámci APZ podpořeno 1 724 uchazečů.

Od počátku roku bylo do 390 rekvalifikačních kurzů zařazeno celkem 1 393 uchazečů a 171 zájemců o zaměstnání. Podrobnější informace jsou k dispozici zde: <http://portal.mpsv.cz/upcr/kp/plk/rekvalifikace>.

Záměr hromadného propouštění jsme neobdrželi od žádné společnosti.

Informace o vývoji nezaměstnanosti v ČR v elektronické formě jsou zveřejněny na internetové adrese <http://portal.mpsv.cz/sz/stat>.

1. Základní charakteristika vývoje nezaměstnanosti a volných pracovních míst v Plzeňském kraji

Tabulka č.1 - Vývoj nezaměstnanosti

| ukazatel (celkový počet) | | stav k | | |
|---|---------------------------------|-------------------|---------------------|-----------------------|
| | | <i>Před rokem</i> | <i>Minulý měsíc</i> | Aktuální měsíc |
| evidovaní uchazeči o zaměstnání | | 21 750 | 18 363 | 17 720 |
| z toho | ženy | 11 869 | 10 380 | 9 872 |
| | absolventi a mladiství | 1 508 | 959 | 1 167 |
| | uchazeči se zdravot. postižením | 3 101 | 3 041 | 2 959 |
| uchazeči s nárokem na PvN | | 4 690 | 4 642 | 4 195 |
| podíl nezaměstnaných osob v % ¹⁾ | | 5,4 | 4,6 | 4,4 |
| volná pracovní místa | | 4 936 | 8 014 | 8 150 |
| počet uchazečů na 1 volné pracovní místo | | 4,4 | 2,3 | 2,2 |

1) od ledna 2013 nový ukazatel registrované nezaměstnanosti

Tabulka č.2 - Tok nezaměstnanosti

| ukazatel (celkový počet) | stav k | | |
|---------------------------------------|-------------------|---------------------|-----------------------|
| | <i>Před rokem</i> | <i>Minulý měsíc</i> | Aktuální měsíc |
| nově evidovaní uchazeči o zaměstnání | 3 432 | 2 062 | 2 928 |
| uchazeči s ukonč. evidencí a vyřazení | 3 904 | 2 329 | 3 571 |
| z toho umístění celkem | 2 401 | 1 475 | 2 223 |
| z toho umístění úřadem práce | 460 | 266 | 372 |

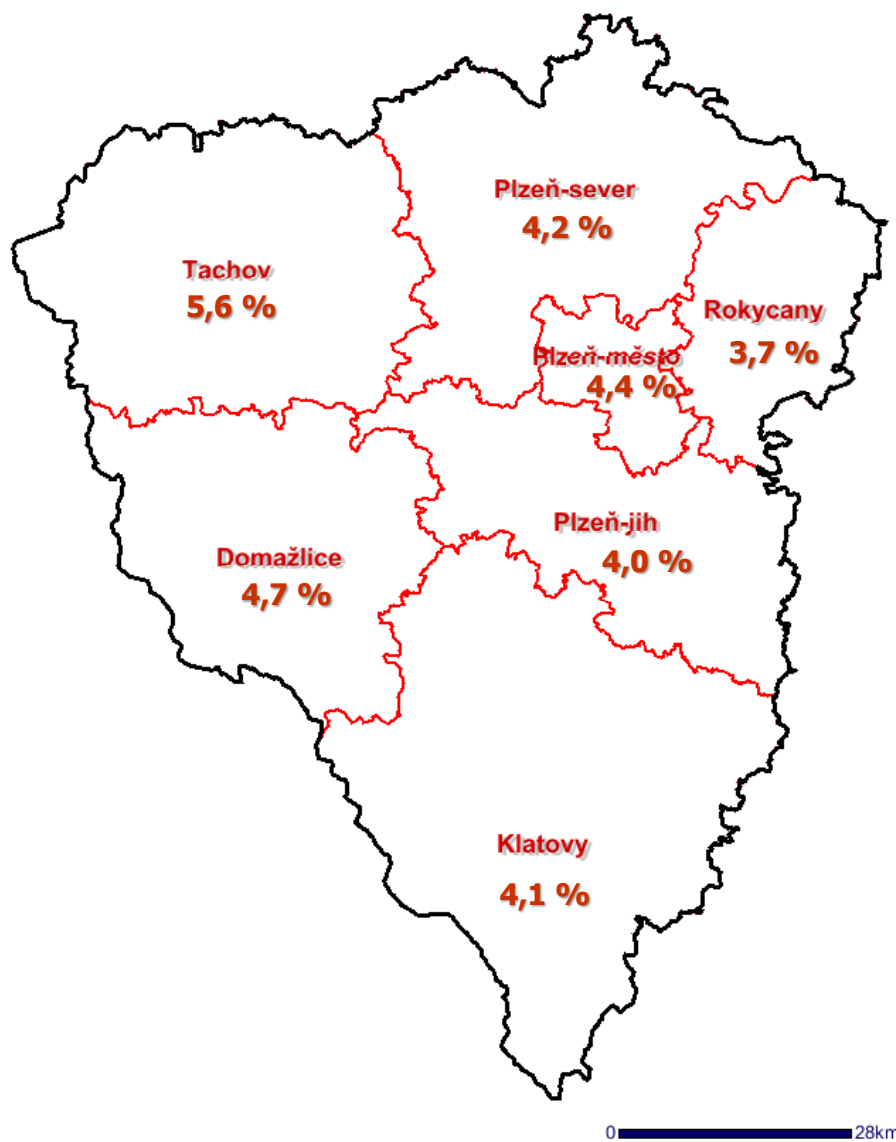
2. Aktivní politika zaměstnanosti v Plzeňském kraji

Tabulka č. 3 - Uchazeči o zaměstnání podpoření v rámci vybraných nástrojů APZ a rekvalifikace uchazečů a zájemců o zaměstnání

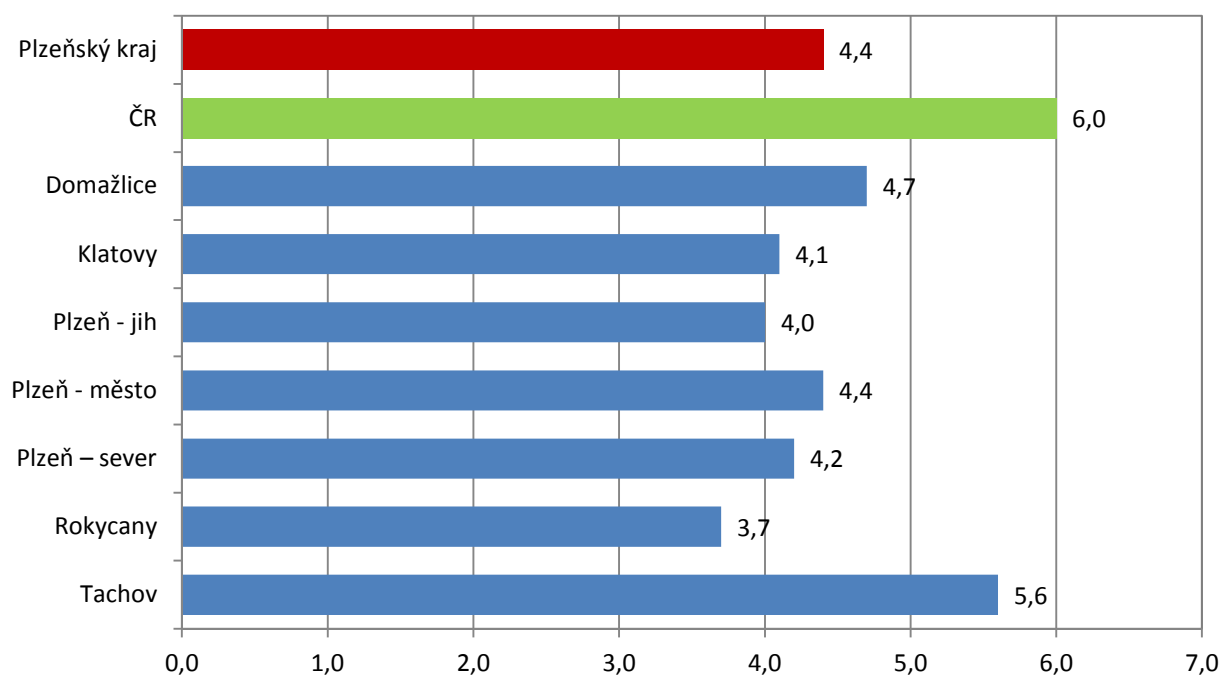
| ukazatel (celkový počet) | září 2014 | září 2015 | stav od počátku roku k | |
|---|--------------|--------------|------------------------|-------------|
| | | | 30. 9. 2014 | 30. 9. 2015 |
| pracovní místa podpořená v rámci APZ | | | | |
| veřejně prospěšné práce (VPP) | 55 | 18 | 36 | 5 |
| ESF - VPP ¹⁾ | 769 | 813 | 772 | 863 |
| společensky účelná prac. místa (SÚPM) | 65 | 4 | 137 | 2 |
| ESF - SÚPM ¹⁾ | 544 | 501 | 734 | 1 096 |
| SÚPM - samostatně výděleč. činnost (SVČ) | 213 | 129 | 172 | 154 |
| chrán. prac. místa - SVČ osob se ZP | 1 | 1 | 0 | 0 |
| rekvalifikace uchazečů a zájemců o zaměstnání | | | | |
| uchazeči a zájemci zařazení do rekvalifikací vč. ESF | 180 | 184 | 1 870 | 1 156 |
| uchazeči a zájemci, kteří zahájili zvolenou rek. vč. ESF | 42 | 56 | 285 | 408 |

1) spolufinancováno převážně z Evropského sociálního fondu

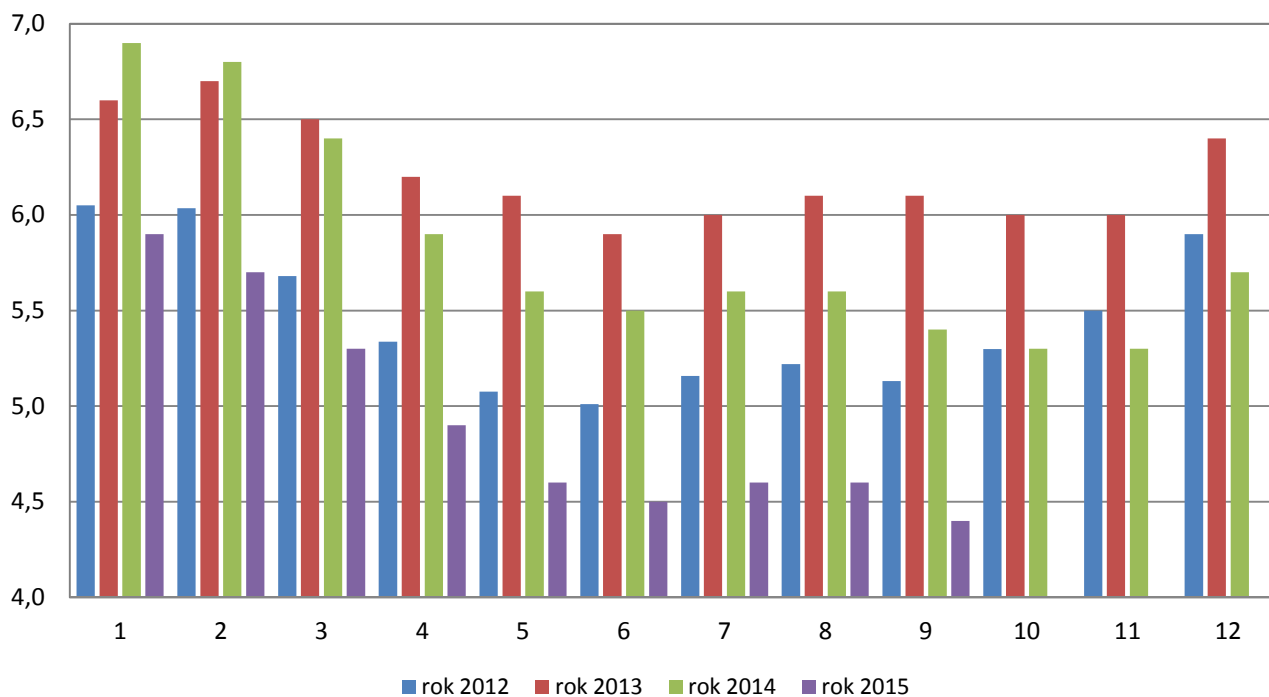
Podíl nezaměstnaných v okresech Plzeňského kraje k 30. 9. 2015



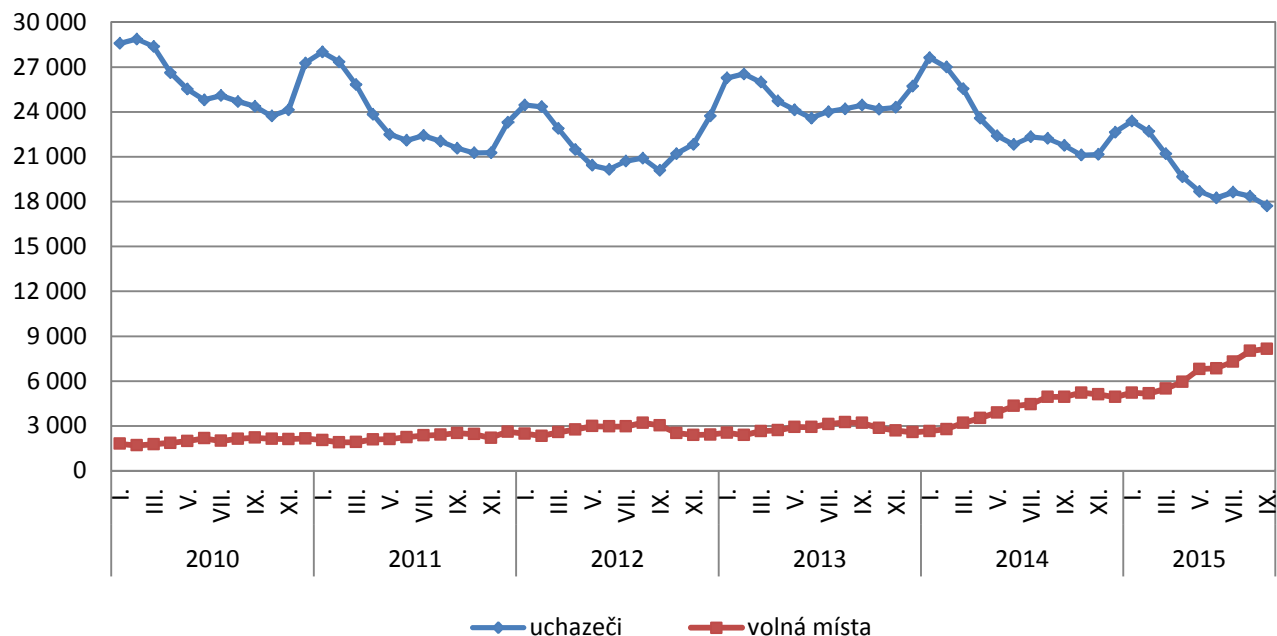
Podíl nezaměstnaných osob v okresech Plzeňského kraje a v ČR k 30. 9. 2015 (%)



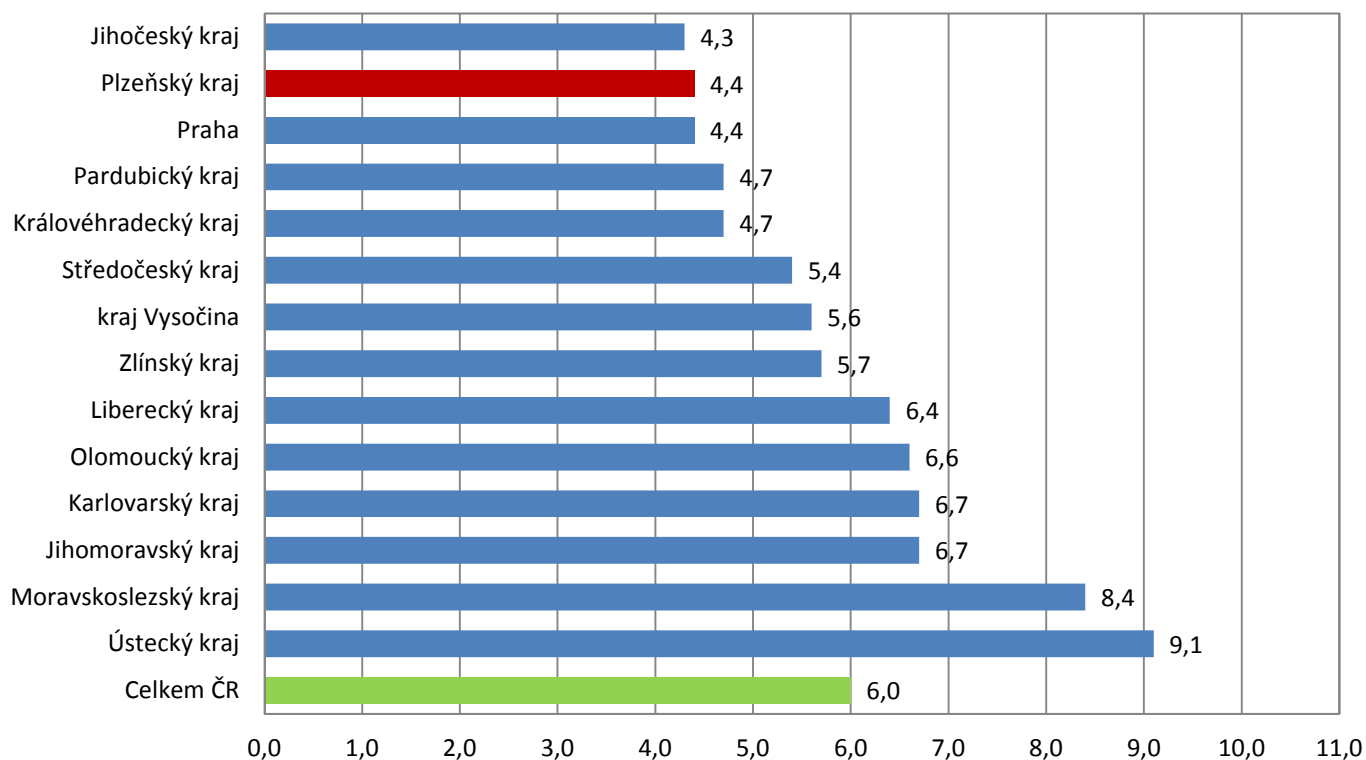
Vývoj podílu nezaměstnaných v Plzeňském kraji v letech 2012 - 2015 (%)



Vývoj počtu uchazečů a volných pracovních míst v Plzeňském kraji v letech 2010 - 2015



Podíl nezaměstnaných osob v jednotlivých krajích ČR k 30. 9. 2015 (%)



SETRÍDĚNÍ OKRESŮ k 30. září 2015

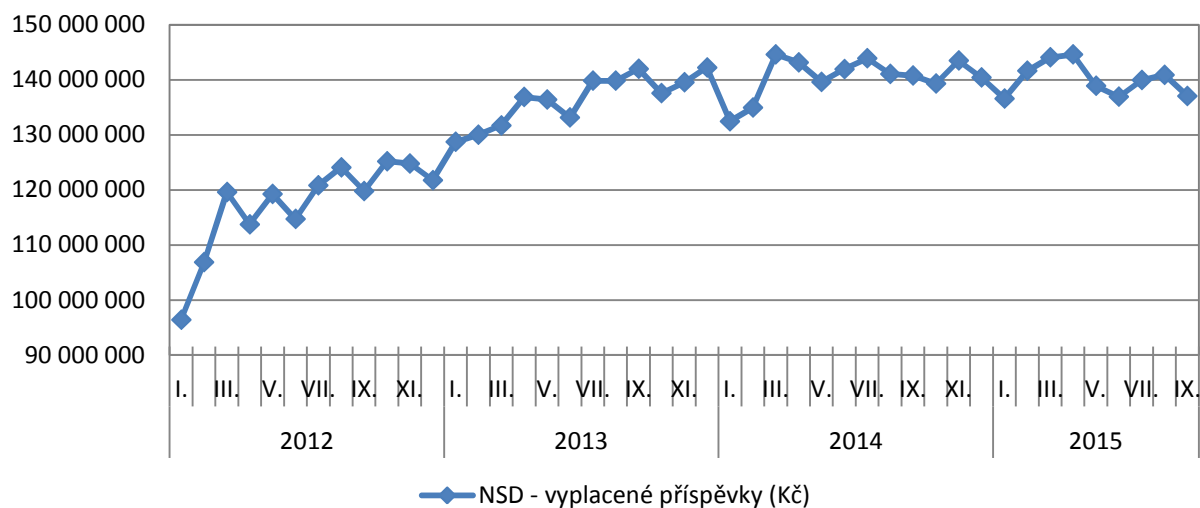
| | | podíl nezam. | | | | |
|----|---------------------|-----------------|---------------------|-------------|---------------------|------------|
| | | v % | | | počet uchazečů | |
| | | | | | na 1 VPM | |
| 1 | Most | 11,5 | Bruntál | 1,6 | Bruntál | 17,3 |
| 2 | Karviná | 11,1 | Benešov | 1,4 | Ústí nad Labem | 15,9 |
| 3 | Ústí nad Labem | 10,7 | Prachatice | 1,2 | Karviná | 14,0 |
| 4 | Bruntál | 10,5 | Rokycany | 0,9 | Chomutov | 10,9 |
| 5 | Ostrava-město | 10,2 | Opava | 0,2 | Most | 10,1 |
| 6 | Chomutov | 9,7 | Beroun | 0,1 | Sokolov | 10,0 |
| 7 | Děčín | 8,5 | Břeclav | -0,1 | Hodonín | 9,5 |
| 8 | Sokolov | 8,3 | Přerov | -0,1 | Děčín | 8,8 |
| 9 | Hodonín | 8,1 | Domažlice | -0,3 | Jeseník | 8,6 |
| 10 | Louny | 8,0 | Semily | -0,4 | Kladno | 7,2 |
| 11 | Přerov | 8,0 | Jeseník | -0,4 | Litoměřice | 6,8 |
| 12 | Znojmo | 7,8 | Teplice | -0,4 | Louny | 6,4 |
| 13 | Brno-město | 7,8 | Náchod | -0,6 | Mělník | 6,3 |
| 14 | Teplice | 7,6 | Karviná | -0,7 | Kroměříž | 6,3 |
| 15 | Litoměřice | 7,5 | Prostějov | -0,7 | Třebíč | 6,2 |
| 16 | Jeseník | 7,4 | Kolín | -0,7 | Náchod | 6,1 |
| 17 | Příbram | 7,4 | Jablonec nad Nisou | -0,8 | Brno-město | 5,7 |
| 18 | Liberec | 7,3 | Praha-západ | -0,9 | Jablonec nad Nisou | 5,6 |
| 19 | Třebíč | 7,2 | Jičín | -0,9 | Opava | 5,6 |
| 20 | Kladno | 7,2 | Chomutov | -0,9 | Blansko | 5,5 |
| 21 | Kolín | 7,0 | Frýdek-Místek | -1,1 | Znojmo | 5,4 |
| 22 | Mělník | 6,8 | Ostrava-město | -1,1 | Kolín | 5,3 |
| 23 | Kroměříž | 6,8 | Hodonín | -1,1 | Příbram | 5,2 |
| 24 | Nymburk | 6,8 | Třebíč | -1,1 | Šumperk | 5,2 |
| 25 | Karlovy Vary | 6,7 | Litoměřice | -1,2 | Tábor | 5,1 |
| 26 | Olomouc | 6,7 | Cheb | -1,2 | Žďár nad Sázavou | 5,1 |
| 27 | Šumperk | 6,6 | Karlovy Vary | -1,3 | Strakonice | 5,0 |
| 28 | Opava | 6,5 | Louny | -1,3 | Ostrava-město | 5,0 |
| 29 | Vsetín | 6,5 | Vyškov | -1,4 | Jihlava | 4,9 |
| 30 | Semily | 6,3 | Mladá Boleslav | -1,4 | Teplice | 4,7 |
| 31 | Český Krumlov | 6,1 | Šumperk | -1,4 | Olomouc | 4,7 |
| 32 | Žďár nad Sázavou | 5,9 | Rakovník | -1,4 | Frýdek-Místek | 4,4 |
| 33 | Kutná Hora | 5,9 | Most | -1,5 | Přerov | 4,4 |
| 34 | Svitavy | 5,9 | Děčín | -1,5 | Vyškov | 4,3 |
| 35 | Jablonec nad Nisou | 5,8 | Příbram | -1,5 | Hradec Králové | 4,1 |
| 36 | Tábor | 5,8 | Trutnov | -1,6 | Vsetín | 4,0 |
| 37 | Břeclav | 5,6 | Liberec | -1,6 | Kutná Hora | 3,9 |
| 38 | Hradec Králové | 5,6 | Kutná Hora | -1,8 | Svitavy | 3,9 |
| 39 | Tachov | 5,6 | Český Krumlov | -1,8 | Karlovy Vary | 3,9 |
| 40 | Frýdek-Místek | 5,5 | Sokolov | -1,8 | Brno-venkov | 3,8 |
| 41 | Trutnov | 5,5 | Česká Lípa | -1,8 | Havlíčkův Brod | 3,8 |
| 42 | Rakovník | 5,5 | Praha-východ | -2,0 | Praha-západ | 3,8 |
| 43 | Česká Lípa | 5,5 | Kroměříž | -2,0 | Břeclav | 3,8 |
| 44 | Blansko | 5,4 | Pízeň-jih | -2,0 | Zlín | 3,5 |
| 45 | Beroun | 5,2 | Žďár nad Sázavou | -2,1 | Jindřichův Hradec | 3,5 |
| 46 | Brno-venkov | 5,2 | Nový Jičín | -2,2 | Nymburk | 3,3 |
| 47 | Strakonice | 5,2 | Mělník | -2,2 | Prostějov | 3,2 |
| 48 | Jihlava | 5,2 | Hradec Králové | -2,3 | Semily | 3,2 |
| 49 | Nový Jičín | 5,2 | Chrudim | -2,3 | Trutnov | 3,1 |
| 50 | Havlíčkův Brod | 5,2 | Havlíčkův Brod | -2,4 | Česká Lípa | 3,0 |
| 51 | Cheb | 5,0 | Kladno | -2,4 | Liberec | 3,0 |
| 52 | Zlín | 5,0 | Písek | -2,4 | Praha | 3,0 |
| 53 | Uherské Hradiště | 5,0 | Ústí nad Labem | -2,5 | Chrudim | 3,0 |
| 54 | Domažlice | 4,7 | Tachov | -2,6 | Rakovník | 2,8 |
| 55 | Chrudim | 4,7 | Pardubice | -2,6 | Ústí nad Orlicí | 2,8 |
| 56 | Prostějov | 4,6 | Olomouc | -2,6 | Uherské Hradiště | 2,7 |
| 57 | Náchod | 4,6 | Brno-město | -2,8 | Pízeň-jih | 2,6 |
| 58 | Vyškov | 4,5 | Nymburk | -2,8 | Pízeň-město | 2,6 |
| 59 | Ústí nad Orlicí | 4,5 | Vsetín | -2,8 | Jičín | 2,6 |
| 60 | Pízeň-město | 4,4 | Jindřichův Hradec | -2,9 | České Budějovice | 2,4 |
| 61 | Praha | 4,4 | Uherské Hradiště | -2,9 | Beroun | 2,3 |
| 62 | Pízeň-sever | 4,2 | Tábor | -3,0 | Pízeň-sever | 2,3 |
| 63 | Klatovy | 4,1 | Praha | -3,1 | Pelhřimov | 2,3 |
| 64 | Pardubice | 4,0 | Brno-venkov | -3,1 | Český Krumlov | 2,3 |
| 65 | Praha-západ | 4,0 | Znojmo | -3,3 | Cheb | 2,3 |
| 66 | Pízeň-jih | 4,0 | Blansko | -3,3 | Nový Jičín | 2,3 |
| 67 | České Budějovice | 3,7 | Zlín | -3,5 | Rychnov nad Kněžnou | 2,2 |
| 68 | Mladá Boleslav | 3,7 | Strakonice | -3,5 | Benešov | 2,2 |
| 69 | Rokycany | 3,7 | Ústí nad Orlicí | -3,6 | Klatovy | 2,1 |
| 70 | Pelhřimov | 3,7 | Jihlava | -3,9 | Mladá Boleslav | 2,0 |
| 71 | Jičín | 3,7 | Pelhřimov | -3,9 | Písek | 2,0 |
| 72 | Benešov | 3,6 | Svitavy | -4,4 | Rokycany | 1,9 |
| 73 | Písek | 3,6 | Klatovy | -4,6 | Tachov | 1,9 |
| 74 | Jindřichův Hradec | 3,5 | České Budějovice | -4,8 | Praha-východ | 1,7 |
| 75 | Prachatice | 3,1 | Pízeň-město | -4,9 | Pardubice | 1,6 |
| 76 | Rychnov nad Kněžnou | 3,0 | Pízeň-sever | -5,3 | Domažlice | 1,5 |
| 77 | Praha-východ | 2,7 | Rychnov nad Kněžnou | -9,4 | Prachatice | 1,3 |
| | Celkem ČR | 6,0 | Celkem ČR | -1,9 | Celkem ČR | 4,1 |

Přehled vyplacených dávek v Plzeňském kraji – září 2015

Nepojistné sociální dávky

| | stav k | | |
|--|--------------------|--------------------|--------------------|
| | 30. 9. 2014 | 31. 8. 2015 | 30. 9. 2015 |
| doplatek na bydlení | 10 405 092 | 8 571 195 | 8 105 000 |
| příspěvek na živobytí | 22 553 933 | 19 303 958 | 18 837 547 |
| příspěvek na péči | 97 715 800 | 102 389 000 | 101 025 500 |
| příspěvek na mobilitu | 5 869 600 | 5 844 800 | 5 979 600 |
| příspěvek na zvl. pomůcku | 3 761 754 | 4 201 211 | 2 637 848 |
| celkem (vybrané příspěvky) (Kč) | 140 306 179 | 140 310 164 | 136 585 495 |
| celkem (všechny příspěvky) (Kč) | 140 764 535 | 140 898 799 | 137 071 648 |

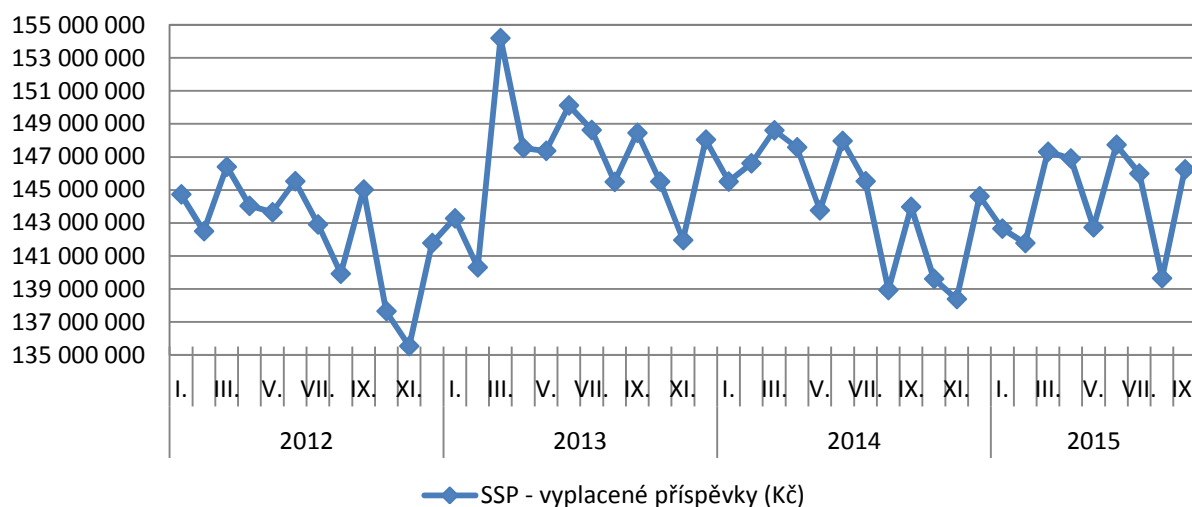
Nepojistné sociální dávky - vývoj všech vyplacených příspěvků v Plzeňském kraji k 30. 9. 2015 (Kč)



Státní sociální podpora

| | stav k | | |
|--|--------------------|--------------------|--------------------|
| | 30. 9. 2014 | 31. 8. 2015 | 30. 9. 2015 |
| příspěvek na bydlení | 22 790 680 | 17 246 892 | 22 638 873 |
| přídavek na dítě | 11 797 956 | 11 060 070 | 11 130 668 |
| rodičovský příspěvek | 97 125 255 | 97 338 124 | 97 999 886 |
| odměna pěstouna | 5 087 132 | 5 725 460 | 5 776 591 |
| přísp. na úhradu potřeb dítěte | 4 323 009 | 4 788 164 | 4 804 537 |
| celkem (vybrané příspěvky) (Kč) | 141 124 032 | 136 158 710 | 142 350 555 |
| celkem (všechny příspěvky) (Kč) | 143 983 408 | 139 658 780 | 146 247 949 |

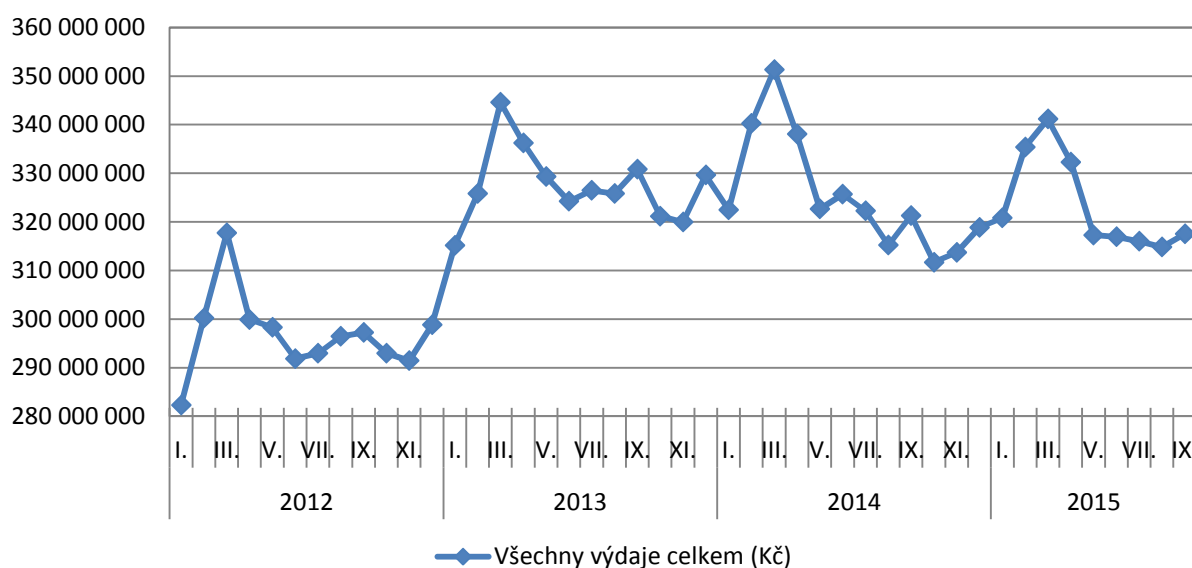
Státní sociální podpora - vývoj všech vyplacených příspěvků v Plzeňském kraji k 30. 9. 2015 (Kč)



Vývoj všech vyplacených dávek

| | stav k | | |
|-----------------------------------|--------------------|--------------------|--------------------|
| | 30. 9. 2014 | 31. 8. 2015 | 30. 9. 2015 |
| Všechny výdaje celkem (Kč) | 321 318 216 | 314 819 977 | 317 521 062 |

Vývoj všech vyplacených dávek v Plzeňském kraji k 30. 9. 2015 (Kč)



Vývoj vyplacených příspěvků na NSD, podporu v nezam. a SSP v Plzeňském kraji k 30. 9. 2015

