



Úřad práce České republiky
krajská pobočka v Plzni

Měsíční statistická zpráva *červenec 2015*

Zpracoval: *Tomáš Moravec, DiS.*

<http://portal.mpsv.cz/upcr/kp/plk/statistiky>

Informace o nezaměstnanosti v Plzeňském kraji k 31. 7. 2015

V tomto měsíci celkový počet uchazečů o zaměstnání vzrostl o 2,1 % na 18 630, počet hlášených volných pracovních míst se zvýšil o 6,5 % na 7 288 a podíl nezaměstnaných osob vzrostl na 4,6 %.

K 31. 7. 2015 evidoval Úřad práce ČR (ÚP ČR), Krajská pobočka v Plzni celkem 18 630 uchazečů o zaměstnání. Jejich počet byl o 386 vyšší než na konci předchozího měsíce, ve srovnání se stejným obdobím minulého roku je nižší o 3 703 osob. Z tohoto počtu bylo 17 776 dosažitelných uchazečů o zaměstnání ve věku 15 – 64 let. Bylo to o 459 více než na konci předchozího měsíce. Ve srovnání se stejným obdobím minulého roku byl jejich počet nižší o 3 884.

V průběhu měsíce bylo nově zaevidováno 2 691 osob. Ve srovnání s minulým měsícem to bylo více o 536 osob a v porovnání se stejným obdobím předchozího roku méně o 437 osob.

Z evidence během měsíce odešlo celkem 2 305 uchazečů (ukončená evidence, vyřazení uchazeči). Bylo to o 284 osob méně než v předchozím měsíci a o 304 osob méně než ve stejném měsíci minulého roku. Do zaměstnání z nich ve sledovaném měsíci nastoupilo 1 375, tj. o 222 méně než v předchozím měsíci a o 103 méně než ve stejném měsíci minulého roku, 930 uchazečů bylo vyřazeno bez umístění.

Meziměsíční pokles nezaměstnaných byl zaznamenán pouze v okrese Plzeň - jih (- 0,2 %). Meziměsíční nárůst nezaměstnaných byl tedy zaznamenán ve všech zbývajících okresech, nejvíce pak v okresech Rokycany (+ 3,9 %) a Plzeň – město (+ 3,2 %).

Ke konci měsíce bylo evidováno na ÚP ČR, Krajské pobočce v Plzni 10 440 žen. Jejich podíl na celkovém počtu uchazečů činil 56,0 %. V evidenci bylo

3 074 osob se zdravotním postižením, což představovalo 16,5 % z celkového počtu nezaměstnaných.

Podporu v nezaměstnanosti pobíralo 4 621 uchazečů o zaměstnání, tj. 24,8 % všech uchazečů vedených v evidenci.

Podíl nezaměstnaných osob, tj. počet dosažitelných uchazečů o zaměstnání ve věku 15 - 64 let k obyvatelstvu stejného věku, k 31. 7. 2015 vzrostl o 0,1 % a činil tak 4,6 %.

Podíl nezaměstnaných stejný nebo vyšší než krajský průměr vykázaly tři okresy, nejvyšší byl v okrese Tachov (5,8 %). Nejnižší podíl nezaměstnaných byl zaznamenán v okresech Rokycany (3,8 %) a Plzeň – jih (4,1 %). Podíl nezaměstnaných žen vzrostl na 5,3 %, podíl nezaměstnaných mužů stagnoval na 4,0 %.

Kraj evidoval k 31. 7. 2015 celkem 7 288 volných pracovních míst. Jejich počet byl o 445 vyšší než v předchozím měsíci a o 2 845 vyšší než ve stejném měsíci minulého roku. Na jedno volné pracovní místo připadalo v průměru 2,6 uchazečů, z toho nejvíce v okresech Plzeň - město (3,2) a Plzeň – jih (3,1).

Z celkového počtu nahlášených volných míst bylo 709 vhodných pro osoby se zdravotním postižením (OZP), na jedno volné pracovní místo připadalo 4,3 OZP. Volných pracovních míst pro absolventy a mladistvé bylo registrováno 1 689, na jedno volné místo připadalo 0,5 uchazečů této kategorie.

V rámci aktivní politiky zaměstnanosti (APZ) bylo k 31. 7. 2015 prostřednictvím příspěvků v rámci APZ podpořeno 1 942 uchazečů.

Od počátku roku bylo do 282 rekvalifikačních kurzů zařazeno celkem 1 113 uchazečů a 113 zájemců o zaměstnání. Podrobnější informace jsou k dispozici zde: <http://portal.mpsv.cz/upcr/kp/plk/rekvalifikace>.

Záměr hromadného propouštění jsme neobdrželi od žádné společnosti.

Informace o vývoji nezaměstnanosti v ČR v elektronické formě jsou zveřejněny na internetové adrese <http://portal.mpsv.cz/sz/stat>.

1. Základní charakteristika vývoje nezaměstnanosti a volných pracovních míst v Plzeňském kraji

Tabulka č.1 - Vývoj nezaměstnanosti

ukazatel (celkový počet)		stav k		
		Před rokem	Minulý měsíc	Aktuální měsíc
evidovaní uchazeči o zaměstnání		22 333	18 244	18 630
z toho	ženy	12 319	9 954	10 440
	absolventi a mladiství	1 060	797	888
	uchazeči se zdravot. postižením	3 125	3 078	3 074
uchazeči s nárokem na PvN		5 108	4 209	4 621
podíl nezaměstnaných osob v % ¹⁾		5,6	4,5	4,6
volná pracovní místa		4 443	6 843	7 288
počet uchazečů na 1 volné pracovní místo		5,0	2,7	2,6

1) od ledna 2013 nový ukazatel registrované nezaměstnanosti

Tabulka č.2 - Tok nezaměstnanosti

ukazatel (celkový počet)	stav k		
	Před rokem	Minulý měsíc	Aktuální měsíc
nově evidovaní uchazeči o zaměstnání	3 128	2 155	2 691
uchazeči s ukonč. evidencí a vyřazení	2 609	2 589	2 305
z toho umístění celkem	1 478	1 597	1 375
z toho umístění úřadem práce	295	380	304

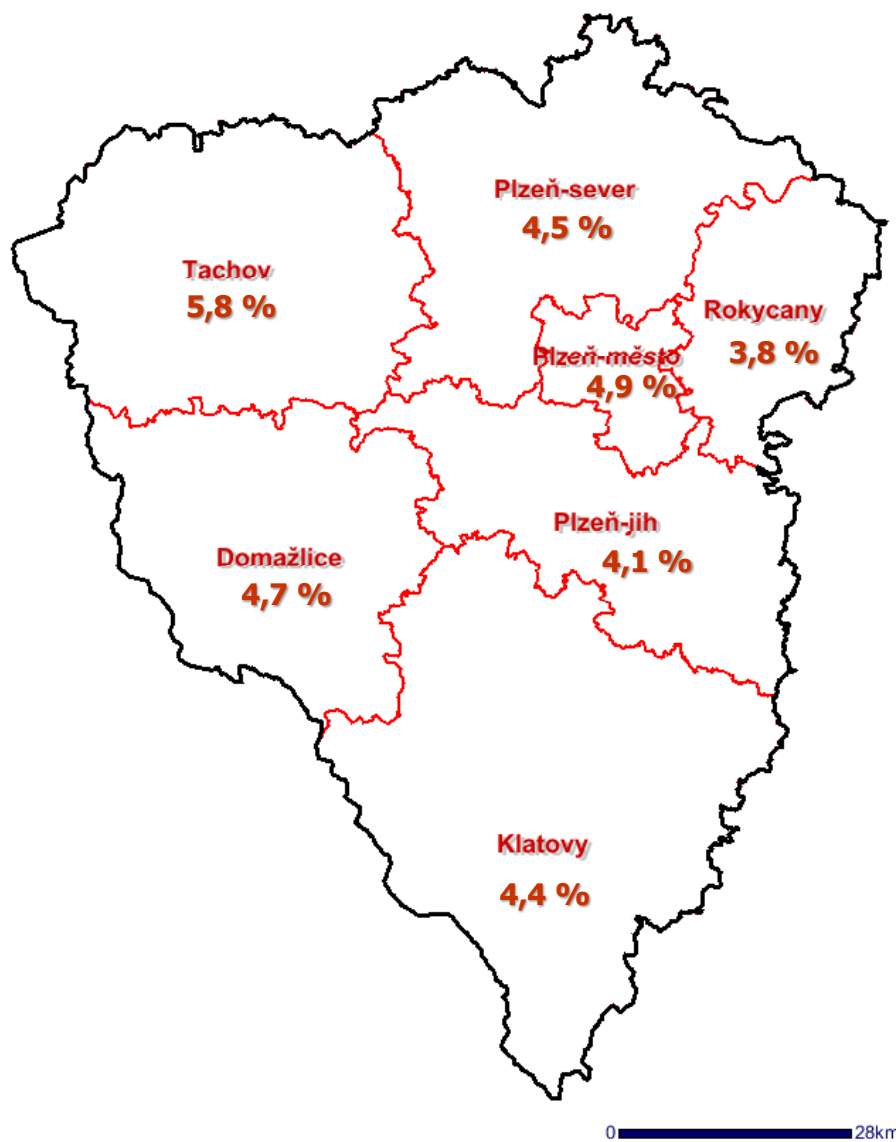
2. Aktivní politika zaměstnanosti v Plzeňském kraji

Tabulka č. 3 - Uchazeči o zaměstnání podpoření v rámci vybraných nástrojů APZ a rekvalifikace uchazečů a zájemců o zaměstnání

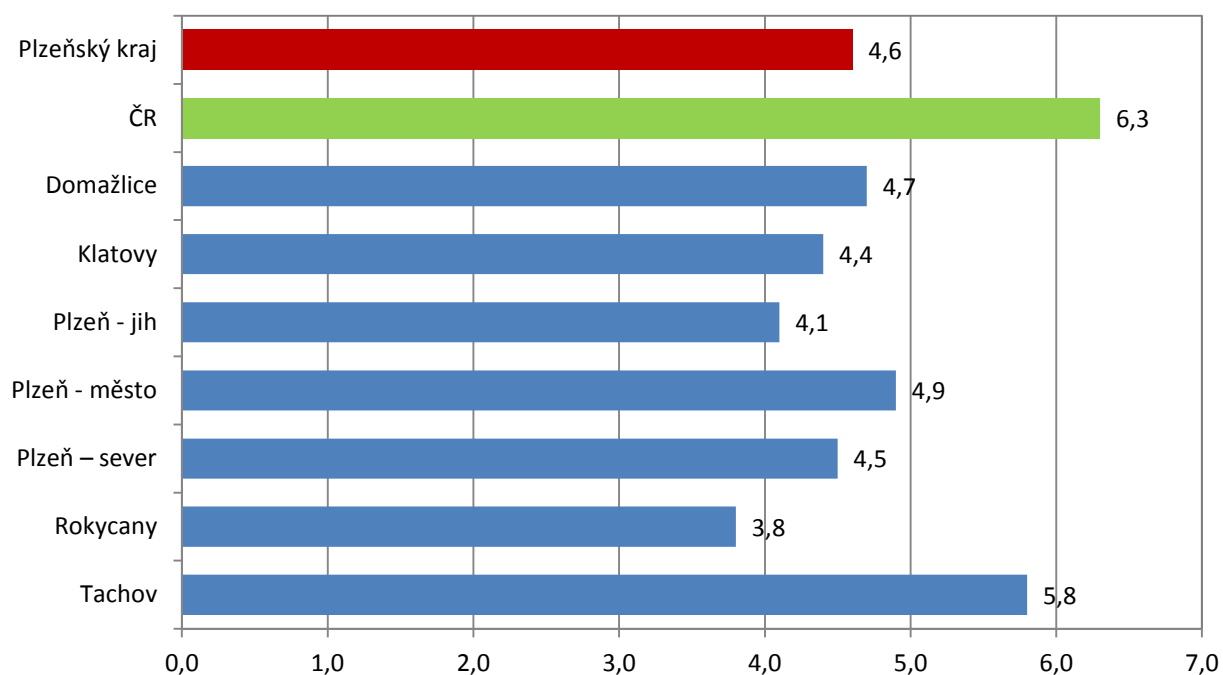
ukazatel (celkový počet)	červenec 2014	červenec 2015	stav od počátku roku k	
			31. 7. 2014	31. 7. 2015
pracovní místa podpořená v rámci APZ				
veřejně prospěšné práce (VPP)	75	21	25	5
ESF - VPP ¹⁾	716	850	680	798
společensky účelná prac. místa (SÚPM)	110	13	124	2
ESF - SÚPM ¹⁾	581	560	565	924
SÚPM - samostatně výděleč. činnost (SVČ)	204	208	131	126
chrán. prac. místa - SVČ osob se ZP	1	5	0	1
rekvalifikace uchazečů a zájemců o zaměstnání				
uchazeči a zájemci zařazení do rekvalifikací vč. ESF	138	51	1 612	892
uchazeči a zájemci, kteří zahájili zvolenou rek. vč. ESF	28	22	225	334

1) spolufinancováno převážně z Evropského sociálního fondu

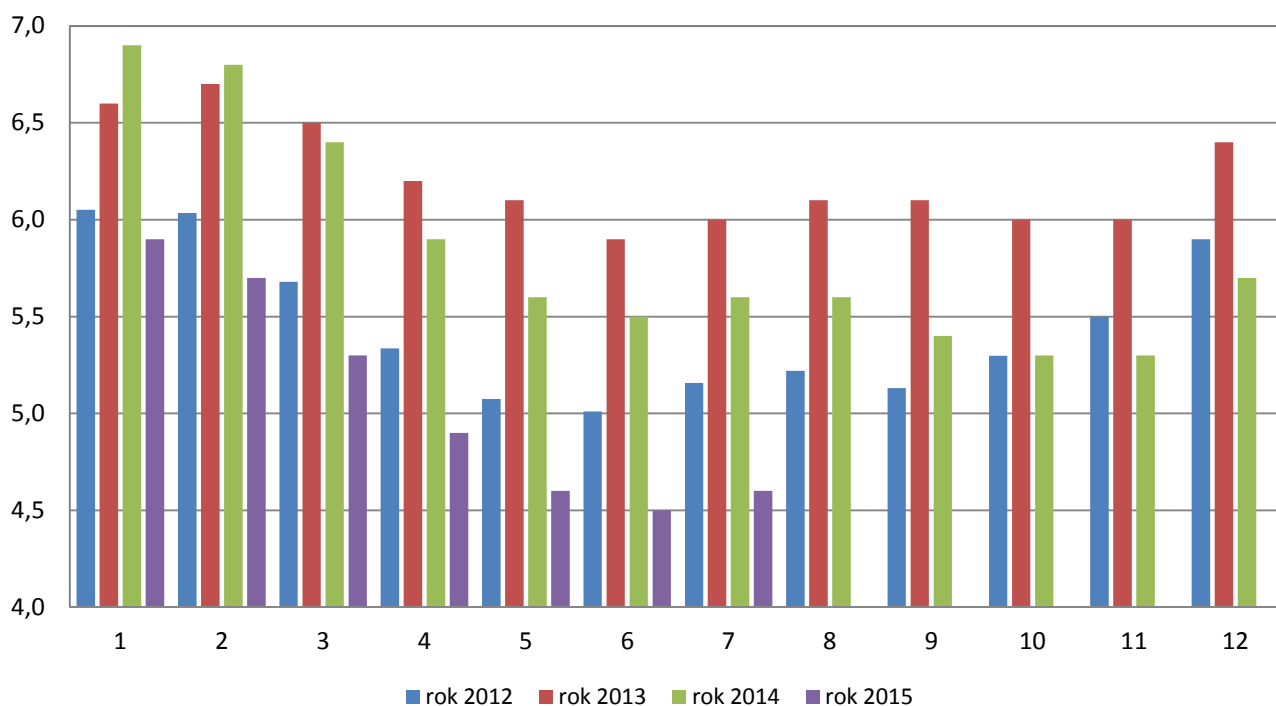
Podíl nezaměstnaných v okresech Plzeňského kraje k 31. 7. 2015



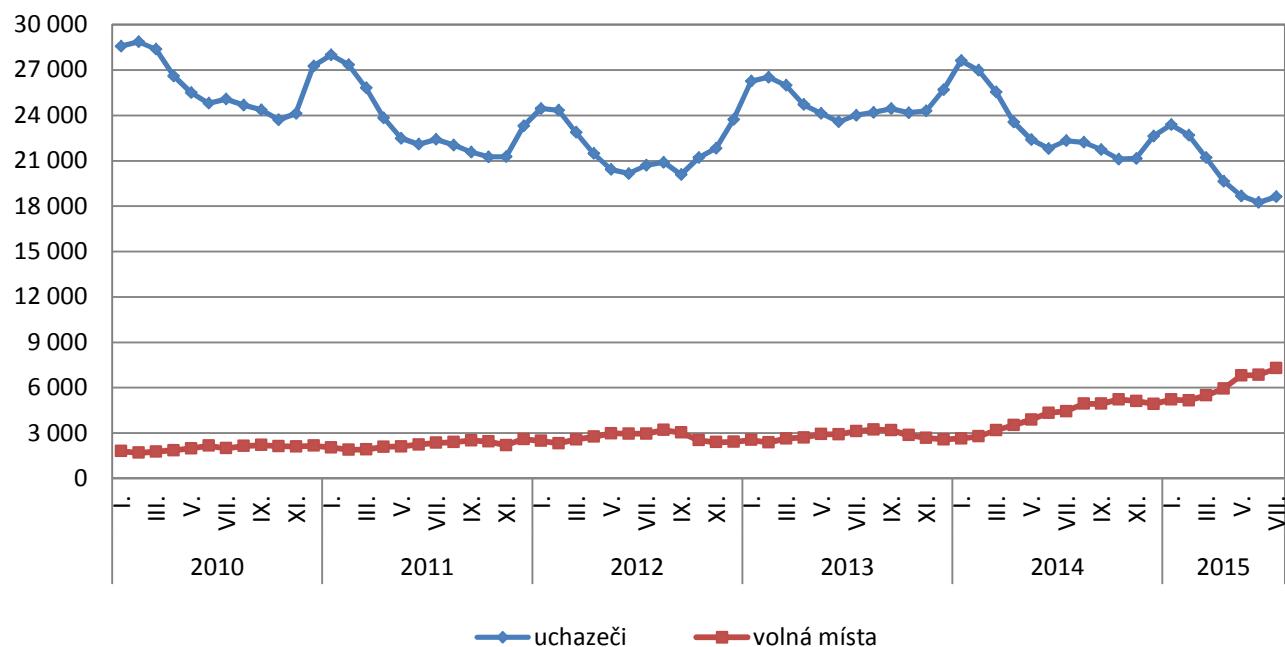
Podíl nezaměstnaných osob v okresech Plzeňského kraje a v ČR k 31. 7. 2015 (%)



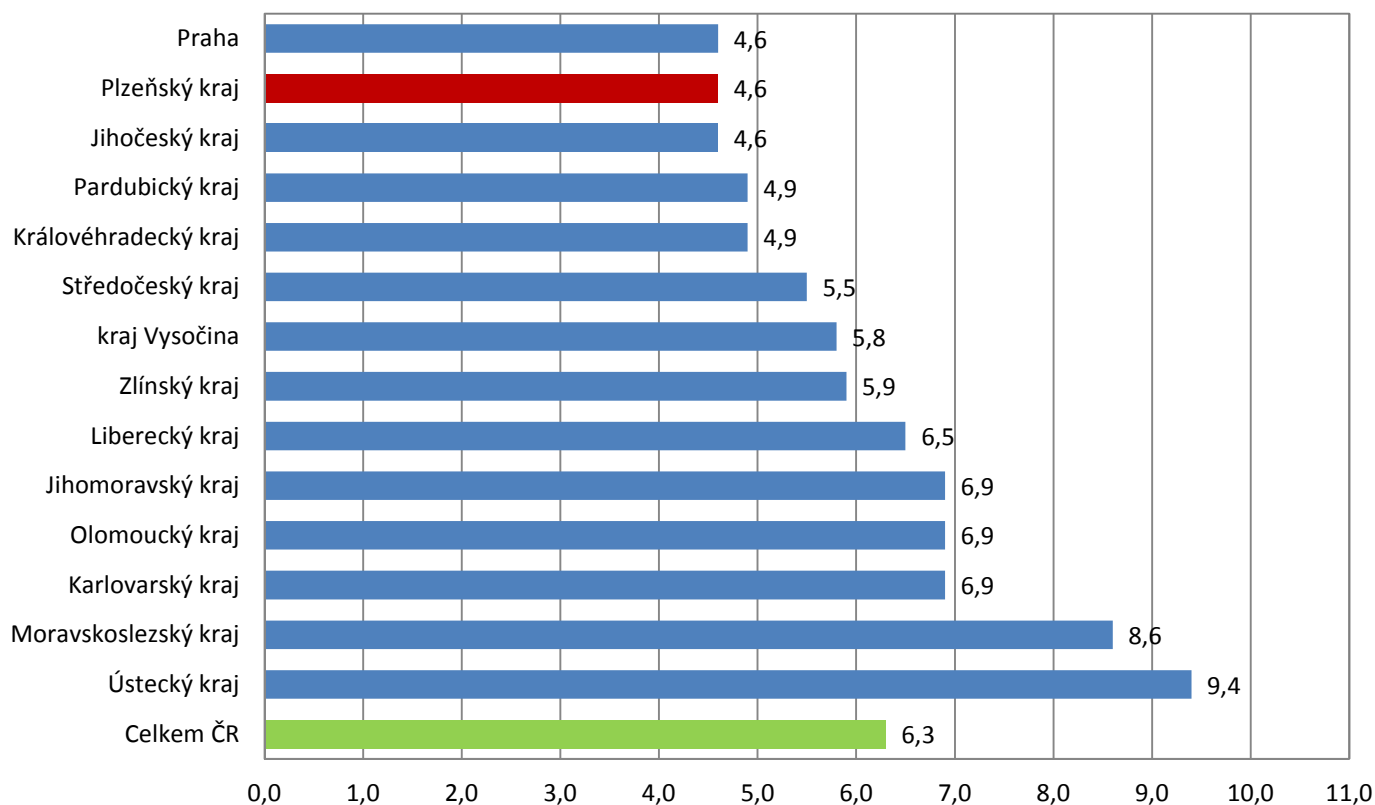
Vývoj podílu nezaměstnaných v Plzeňském kraji v letech 2012 - 2015 (%)



Vývoj počtu uchazečů a volných pracovních míst v Plzeňském kraji v letech 2010 - 2015



Podíl nezaměstnaných osob v jednotlivých krajích ČR k 31. 7. 2015 (%)



SETŘÍDĚNÍ OKRESŮ k 31. červenci 2015

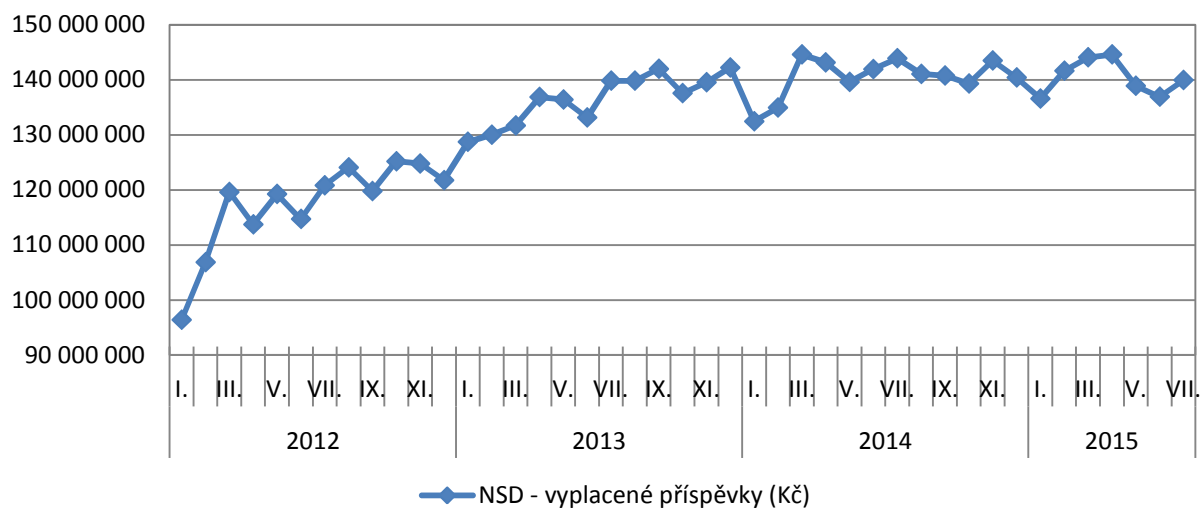
		podíl nezam.			mezimés. přírúst./ úbytek nezam. v			počet uchazečů
		v %			%			na 1 VPM
1	Most	11,9	Pardubice	6,6	Bruntál	19,9		
2	Karviná	11,4	Svitavy	5,7	Ústí nad Labem	18,4		
3	Ústí nad Labem	11,2	Žďár nad Sázavou	4,5	Karviná	14,4		
4	Bruntál	10,6	Ústí nad Orlicí	4,2	Hodonín	13,1		
5	Ostrava-město	10,4	Pelhřimov	4,2	Most	13,0		
6	Chomutov	9,9	Rokycany	3,9	Chomutov	12,9		
7	Děčín	8,8	Chrudim	3,8	Jeseník	10,7		
8	Sokolov	8,6	Strakonice	3,6	Sokolov	10,5		
9	Louny	8,3	Benešov	3,3	Děčín	9,4		
10	Hodonín	8,2	Náchod	3,2	Kladno	8,6		
11	Přerov	8,1	Plzeň-město	3,2	Litoměřice	8,1		
12	Brno-město	8,1	Jihlava	3,0	Louny	7,5		
13	Znojmo	8,0	Hradec Králové	3,0	Jihlava	7,4		
14	Teplice	7,7	Kroměříž	2,9	Kroměříž	7,4		
15	Litoměřice	7,6	Plzeň-sever	2,9	Náchod	6,9		
16	Jeseník	7,6	Havlíčkův Brod	2,9	Brno-město	6,8		
17	Příbram	7,5	Kutná Hora	2,8	Opava	6,5		
18	Kladno	7,5	Uherské Hradiště	2,4	Svitavy	6,4		
19	Liberec	7,4	Praha	2,4	Přerov	6,3		
20	Třebíč	7,4	Brno-venkov	2,3	Třebíč	6,3		
21	Kroměříž	7,1	Jičín	2,3	Ostrava-město	6,2		
22	Kolín	7,1	Mladá Boleslav	2,1	Žďár nad Sázavou	6,1		
23	Mělník	7,1	Tachov	2,0	Tábor	6,1		
24	Nymburk	7,1	Vsetín	2,0	Strakonice	5,9		
25	Olomouc	7,0	Vyškov	2,0	Mělník	5,8		
26	Karlovy Vary	7,0	Praha-západ	2,0	Jablonec nad Nisou	5,8		
27	Vsetín	6,8	Břeclav	2,0	Blansko	5,6		
28	Šumperk	6,8	Brno-město	1,9	Znojmo	5,6		
29	Opava	6,7	Liberec	1,9	Příbram	5,5		
30	Semily	6,4	Praha-východ	1,9	Vyškov	5,3		
31	Český Krumlov	6,3	Blansko	1,8	Kolín	5,2		
32	Svitavy	6,2	Jablonec nad Nisou	1,7	Teplice	5,2		
33	Kutná Hora	6,1	Frýdek-Místek	1,4	Šumperk	5,2		
34	Žďár nad Sázavou	6,1	Nymburk	1,4	Olomouc	4,9		
35	Tábor	6,0	Písek	1,3	Zlín	4,8		
36	Jablonec nad Nisou	6,0	Trutnov	1,3	Rakovník	4,6		
37	Trutnov	5,8	Třebíč	1,3	Praha-západ	4,6		
38	Tachov	5,8	Tábor	1,3	Vsetín	4,5		
39	Rakovník	5,8	Rychnov nad Kněžnou	1,2	Brno-venkov	4,5		
40	Hradec Králové	5,8	Kolín	1,1	Karlovy Vary	4,5		
41	Česká Lípa	5,8	Nový Jičín	1,0	Jindřichův Hradec	4,2		
42	Břeclav	5,7	Beroun	0,9	Frýdek-Místek	4,2		
43	Frýdek-Místek	5,7	Opava	0,9	Prostějov	4,1		
44	Blansko	5,6	Olomouc	0,9	Semily	4,1		
45	Strakonice	5,5	České Budějovice	0,9	Rychnov nad Kněžnou	4,1		
46	Jihlava	5,5	Klatovy	0,8	Havlíčkův Brod	4,1		
47	Brno-venkov	5,4	Příbram	0,8	Kutná Hora	4,0		
48	Nový Jičín	5,4	Semily	0,8	Břeclav	4,0		
49	Havlíčkův Brod	5,3	Zlín	0,8	Trutnov	3,9		
50	Beroun	5,3	Domažlice	0,7	Ústí nad Orlicí	3,9		
51	Zlín	5,2	Hodonín	0,7	Chrudim	3,8		
52	Uherské Hradiště	5,1	Děčín	0,6	Nymburk	3,6		
53	Cheb	5,1	Přerov	0,6	Praha	3,4		
54	Chrudim	4,9	Mělník	0,6	Liberec	3,3		
55	Plzeň-město	4,9	Šumperk	0,6	Jičín	3,3		
56	Prostějov	4,8	Kladno	0,4	Plzeň-město	3,2		
57	Ústí nad Orlicí	4,7	Most	0,3	Pelhřimov	3,2		
58	Domažlice	4,7	Ostrava-město	0,2	Hradec Králové	3,1		
59	Vyškov	4,6	Prachatice	0,0	Plzeň-jih	3,1		
60	Praha	4,6	Karviná	0,0	Uherské Hradiště	3,0		
61	Náchod	4,6	Plzeň-jih	-0,2	Česká Lípa	2,9		
62	Plzeň-sever	4,5	Chomutov	-0,4	Plzeň-sever	2,9		
63	Klatovy	4,4	Ústí nad Labem	-0,5	Nový Jičín	2,7		
64	Pardubice	4,2	Louny	-0,6	Cheb	2,7		
65	České Budějovice	4,1	Bruntál	-1,0	Beroun	2,7		
66	Plzeň-jih	4,1	Jindřichův Hradec	-1,0	Tachov	2,6		
67	Praha-západ	4,0	Znojmo	-1,2	Český Krumlov	2,5		
68	Jičín	3,9	Karlovy Vary	-1,2	České Budějovice	2,5		
69	Pelhřimov	3,8	Cheb	-1,3	Mladá Boleslav	2,5		
70	Písek	3,8	Sokolov	-1,5	Klatovy	2,3		
71	Rokycany	3,8	Litoměřice	-1,5	Benešov	2,2		
72	Mladá Boleslav	3,8	Rakovník	-1,6	Písek	2,1		
73	Jindřichův Hradec	3,7	Teplice	-2,0	Rokycany	2,0		
74	Benešov	3,5	Prostějov	-2,5	Pardubice	1,7		
75	Rychnov nad Kněžnou	3,4	Česká Lípa	-3,0	Praha-východ	1,6		
76	Prachatice	3,1	Jeseník	-3,2	Domažlice	1,6		
77	Praha-východ	2,9	Český Krumlov	-3,3	Prachatice	1,6		
Celkem ČR		6,3	Celkem ČR		1,1	Celkem ČR		4,7

Přehled vyplacených dávek v Plzeňském kraji – červenec 2015

Nepojistné sociální dávky

	stav k		
	31. 7. 2014	30. 6. 2015	31. 7. 2015
doplatek na bydlení	9 892 429	7 694 925	9 894 653
příspěvek na živobytí	23 379 123	20 821 845	20 064 412
příspěvek na péči	99 038 600	98 981 200	100 093 600
příspěvek na mobilitu	5 916 800	5 883 800	5 840 800
příspěvek na zvl. pomůcku	5 197 565	3 164 248	3 503 891
celkem (vybrané příspěvky) (Kč)	143 424 517	136 546 018	139 397 356
celkem (všechny příspěvky) (Kč)	143 911 546	136 920 959	139 944 693

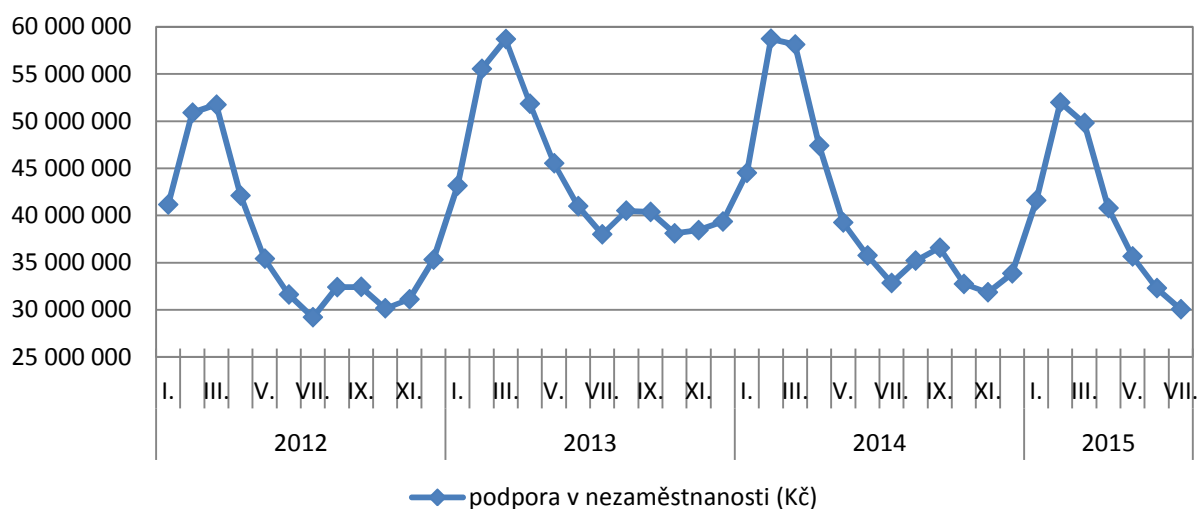
Nepojistné sociální dávky - vývoj všech vyplacených příspěvků v Plzeňském kraji k 31. 7. 2015 (Kč)



Podpora v nezaměstnanosti

	stav k		
	31. 7. 2014	30. 6. 2015	31. 7. 2015
podpora v nezaměstnanosti (Kč)	32 840 804	32 286 844	30 070 253

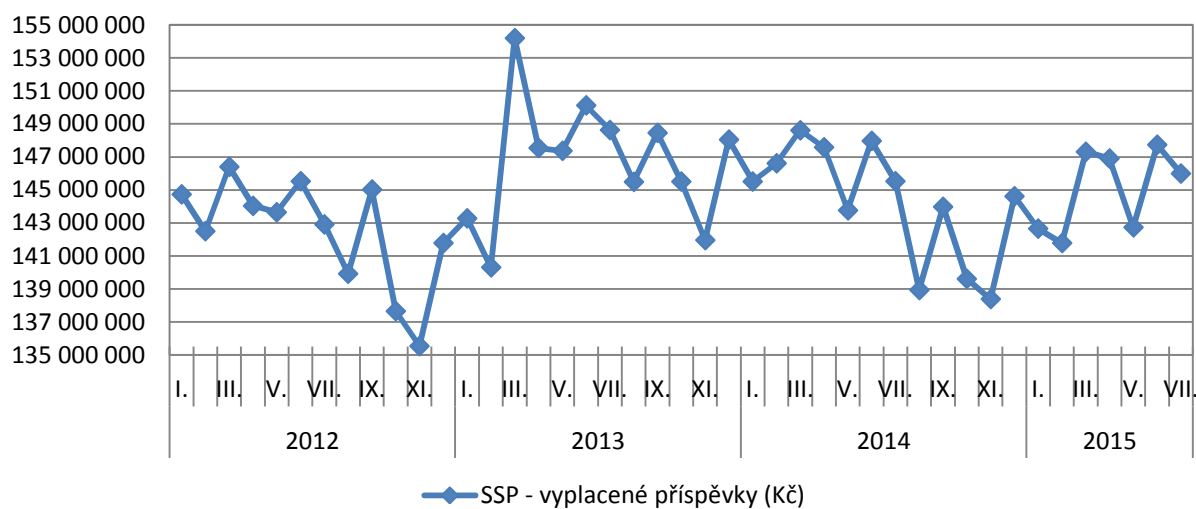
Podpora v nezaměstnanosti - vývoj všech vyplacených příspěvků v Plzeňském kraji k 31. 7. 2015 (Kč)



Státní sociální podpora

	stav k		
	31. 7. 2014	30. 6. 2015	31. 7. 2015
příspěvek na bydlení	23 123 381	24 598 243	23 550 354
přídavek na dítě	11 657 097	11 158 710	11 016 931
rodičovský příspěvek	99 084 860	97 893 973	97 480 878
odměna pěstouna	4 974 153	5 701 760	5 719 236
přísp. na úhradu potřeb dítěte	4 218 871	4 731 396	4 702 456
celkem (vybrané příspěvky) (Kč)	143 058 362	144 084 082	142 469 855
celkem (všechny příspěvky) (Kč)	145 523 923	147 735 215	146 000 698

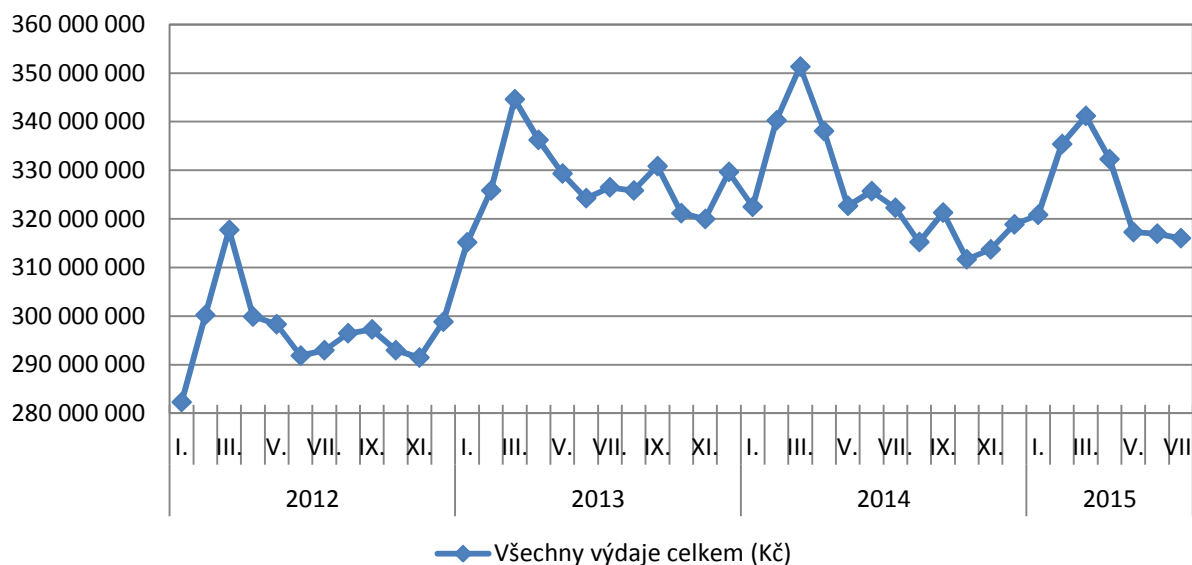
Státní sociální podpora - vývoj všech vyplacených příspěvků v Plzeňském kraji k 31. 7. 2015 (Kč)



Vývoj všech vyplacených dávek

	stav k		
	31. 7. 2014	30. 6. 2015	31. 7. 2015
Všechny výdaje celkem (Kč)	322 276 273	316 943 018	316 015 644

Vývoj všech vyplacených dávek v Plzeňském kraji k 31. 7. 2015 (Kč)



Vývoj vyplacených příspěvků na NSD, podporu v nezam. a SSP v Plzeňském kraji k 31. 7. 2015

