



Úřad práce České republiky
krajská pobočka v Plzni

Měsíční statistická zpráva *duben 2015*

Zpracoval: *Tomáš Moravec, DiS.*

<http://portal.mpsv.cz/upcr/kp/plk/statistiky>

Informace o nezaměstnanosti v Plzeňském kraji k 30. 4. 2015

V tomto měsíci celkový počet uchazečů o zaměstnání klesl o 7,4 % na 19 650, počet hlášených volných pracovních míst se zvýšil o 8,3 % na 5 946 a podíl nezaměstnaných osob poklesl na 4,9 %.

K 30. 4. 2015 evidoval Úřad práce ČR (ÚP ČR), Krajská pobočka v Plzni celkem 19 650 uchazečů o zaměstnání. Jejich počet byl o 1 560 nižší než na konci předchozího měsíce, ve srovnání se stejným obdobím minulého roku je nižší o 3 917 osob. Z tohoto počtu bylo 18 656 dosažitelných uchazečů o zaměstnání ve věku 15 – 64 let. Bylo to o 1 625 méně než na konci předchozího měsíce. Ve srovnání se stejným obdobím minulého roku byl jejich počet nižší o 4 116.

V průběhu měsíce bylo nově zaevidováno 2 348 osob. Ve srovnání s minulým měsícem to bylo více o 131 osob a v porovnání se stejným obdobím předchozího roku více o 109 osob.

Z evidence během měsíce odešlo celkem 3 908 uchazečů (ukončená evidence, vyřazení uchazeči). Bylo to o 204 osob více než v předchozím měsíci a o 309 osob méně než ve stejném měsíci minulého roku. Do zaměstnání z nich ve sledovaném měsíci nastoupilo 2 808, tj. o 233 více než v předchozím měsíci a o 217 méně než ve stejném měsíci minulého roku, 1 100 uchazečů bylo vyřazeno bez umístění.

Meziměsíční pokles nezaměstnaných byl zaznamenán ve všech okresech, nejvíce pak v okresech Klatovy (- 13,4 %), Plzeň - sever (- 8,4 %) a Domažlice (- 8,4 %). Meziměsíční nárůst nezaměstnaných nebyl tedy zaznamenán v žádném okrese.

Ke konci měsíce bylo evidováno na ÚP ČR, Krajské pobočce v Plzni 10 446 žen. Jejich podíl na celkovém počtu uchazečů činil 53,2 %. V evidenci bylo

3 125 osob se zdravotním postižením, což představovalo 15,9 % z celkového počtu nezaměstnaných.

Podporu v nezaměstnanosti pobíralo 4 790 uchazečů o zaměstnání, tj. 24,4 % všech uchazečů vedených v evidenci.

Podíl nezaměstnaných osob, tj. počet dosažitelných uchazečů o zaměstnání ve věku 15 - 64 let k obyvatelstvu stejného věku, k 30. 4. 2015 poklesl o 0,4 % a činil tak 4,9 %.

Podíl nezaměstnaných stejný nebo vyšší než krajský průměr vykázaly tři okresy, nejvyšší byl v okrese Tachov (6,1 %). Nejnižší podíl nezaměstnaných byl zaznamenán v okresech Rokycany (3,9 %) a Plzeň – jih (4,3 %). Podíl nezaměstnaných žen poklesl na 5,3 %, podíl nezaměstnaných mužů poklesl na 4,5 %.

Kraj evidoval k 30. 4. 2015 celkem 5 946 volných pracovních míst. Jejich počet byl o 458 vyšší než v předchozím měsíci a o 2 428 vyšší než ve stejném měsíci minulého roku. Na jedno volné pracovní místo připadalo v průměru 3,3 uchazečů, z toho nejvíce v okresech Plzeň - město (4,3), Plzeň – sever (3,9).

Z celkového počtu nahlášených volných míst bylo 478 vhodných pro osoby se zdravotním postižením (OZP), na jedno volné pracovní místo připadalo 6,5 OZP. Volných pracovních míst pro absolventy a mladistvé bylo registrováno 1 316, na jedno volné místo připadalo 0,7 uchazečů této kategorie.

V rámci aktivní politiky zaměstnanosti (APZ) bylo k 30. 4. 2015 prostřednictvím příspěvků v rámci APZ podpořeno 1 788 uchazečů.

Od počátku roku bylo do 140 rekvalifikačních kurzů zařazeno celkem 777 uchazečů a 51 zájemců o zaměstnání. Podrobnější informace jsou k dispozici zde: <http://portal.mpsv.cz/upcr/kp/plk/rekvalifikace>.

Záměr hromadného propouštění jsme neobdrželi od žádné společnosti.

Informace o vývoji nezaměstnanosti v ČR v elektronické formě jsou zveřejněny na internetové adrese <http://portal.mpsv.cz/sz/stat>.

1. Základní charakteristika vývoje nezaměstnanosti a volných pracovních míst v Plzeňském kraji

Tabulka č.1 - Vývoj nezaměstnanosti

ukazatel (celkový počet)		stav k		
		Před rokem	Minulý měsíc	Aktuální měsíc
evidovaní uchazeči o zaměstnání		23 567	21 210	19 650
z toho	ženy	12 147	10 844	10 446
	absolventi a mladiství	1 130	977	925
	uchazeči se zdravot. postižením	3 175	3 209	3 125
uchazeči s nárokem na PvN		5 537	5 694	4 790
podíl nezaměstnaných osob v % ¹⁾		5,9	5,3	4,9
volná pracovní místa		3 518	5 488	5 946
počet uchazečů na 1 volné pracovní místo		6,7	3,9	3,3

1) od ledna 2013 nový ukazatel registrované nezaměstnanosti

Tabulka č.2 - Tok nezaměstnanosti

ukazatel (celkový počet)		stav k		
		Před rokem	Minulý měsíc	Aktuální měsíc
nově evidovaní uchazeči o zaměstnání		2 239	2 217	2 348
uchazeči s ukonč. evidencí a vyřazení		4 217	3 704	3 908
z toho umístění celkem		3 025	2 575	2 808
z toho umístění úřadem práce		525	590	755

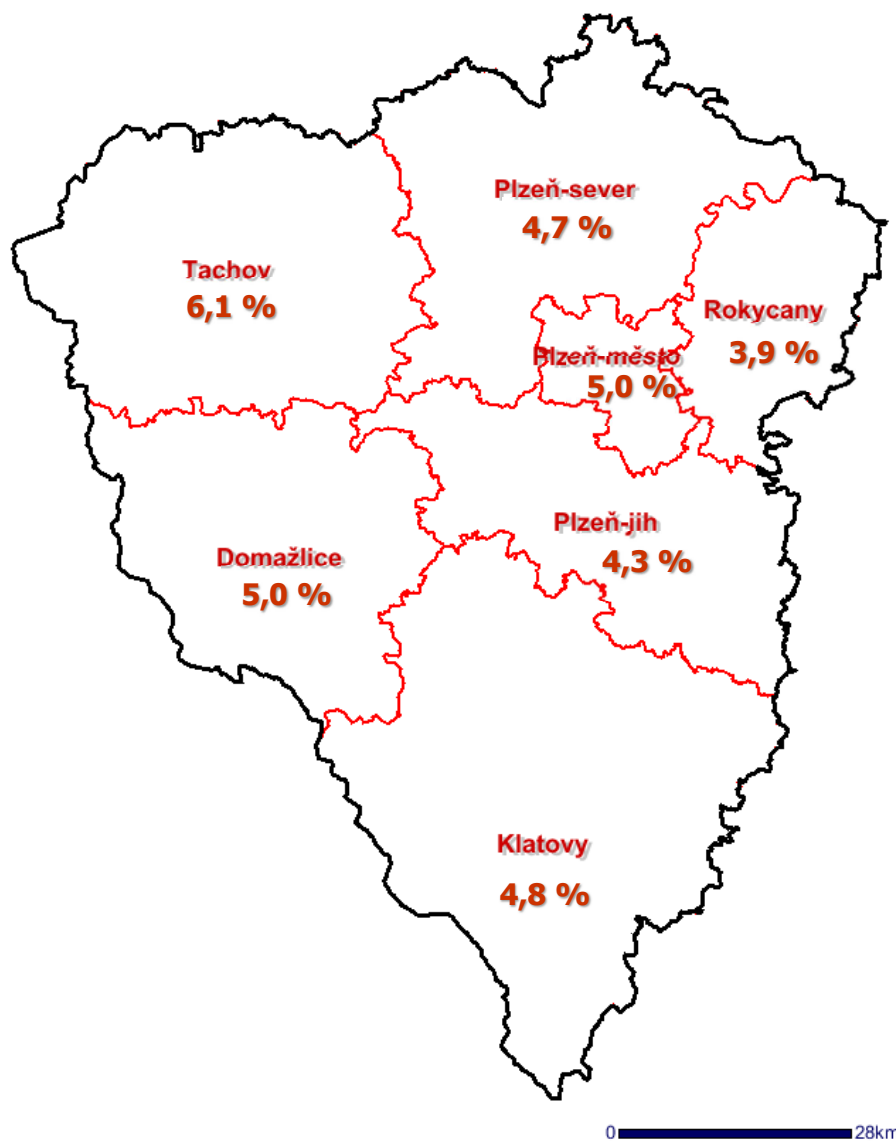
2. Aktivní politika zaměstnanosti v Plzeňském kraji

Tabulka č. 3 - Uchazeči o zaměstnání podpoření v rámci vybraných nástrojů APZ a rekvalifikace uchazečů a zájemců o zaměstnání

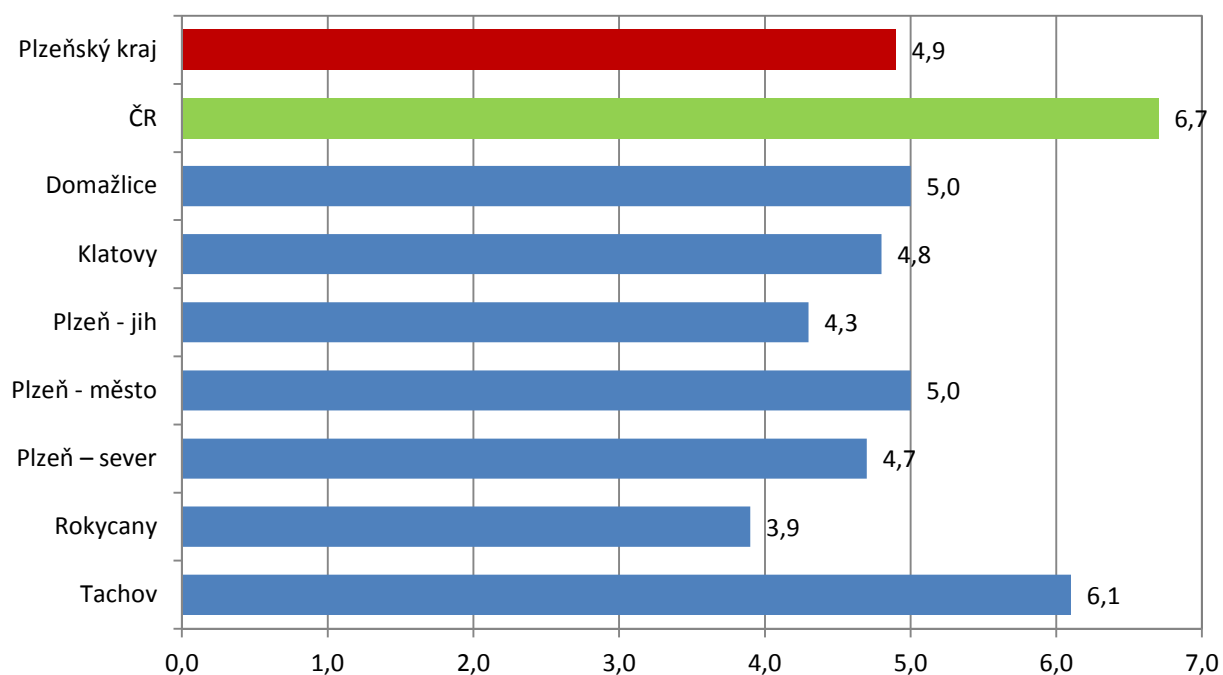
ukazatel (celkový počet)	duben 2014	duben 2015	stav od počátku roku k	
			30.4.2014	30.4.2015
pracovní místa podpořená v rámci APZ				
veřejně prospěšné práce (VPP)	117	24	10	5
ESF - VPP ¹⁾	578	682	434	435
společensky účelná prac. místa (SÚPM)	120	28	91	2
ESF - SÚPM ¹⁾	442	624	307	464
SÚPM - samostatně výděleč. činnost (SVČ)	210	229	80	76
chrán. prac. místa - SVČ osob se ZP	48	1	12	0
rekvalifikace uchazečů a zájemců o zaměstnání				
uchazeči a zájemci zařazení do rekvalifikací vč. ESF	296	137	1 221	606
uchazeči a zájemci, kteří zahájili zvolenou rek. vč. ESF	34	52	155	222

1) spolufinancováno převážně z Evropského sociálního fondu

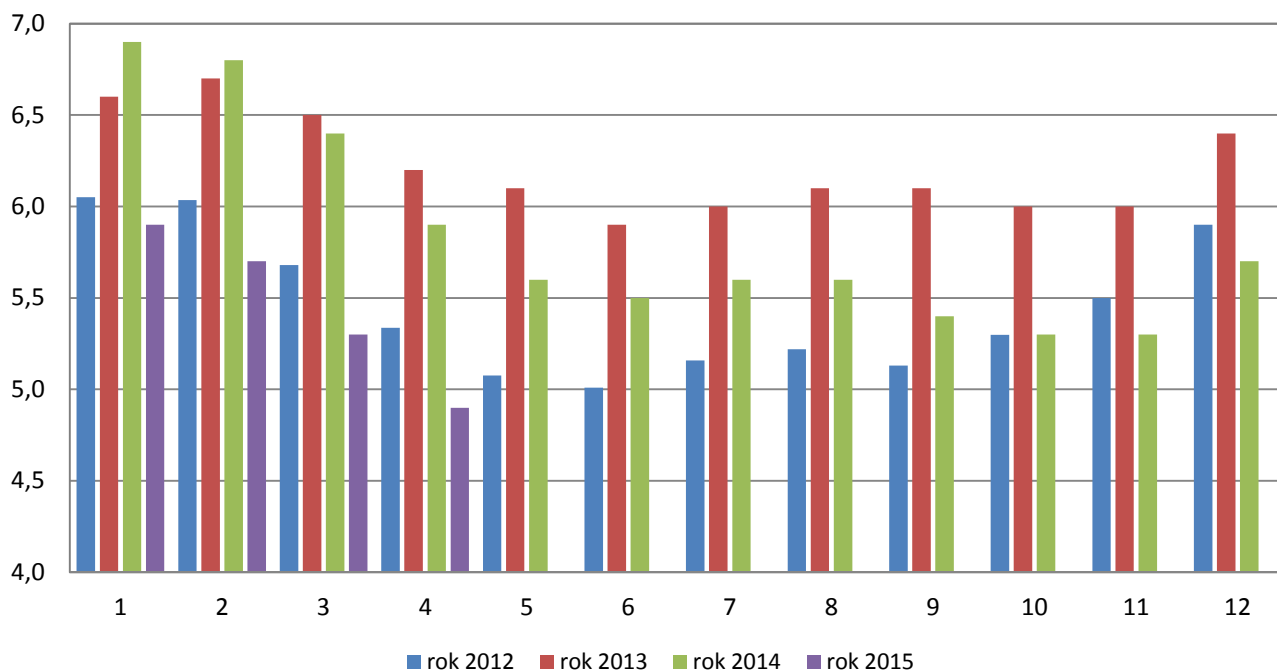
Podíl nezaměstnaných v okresech Plzeňského kraje k 30. 4. 2015



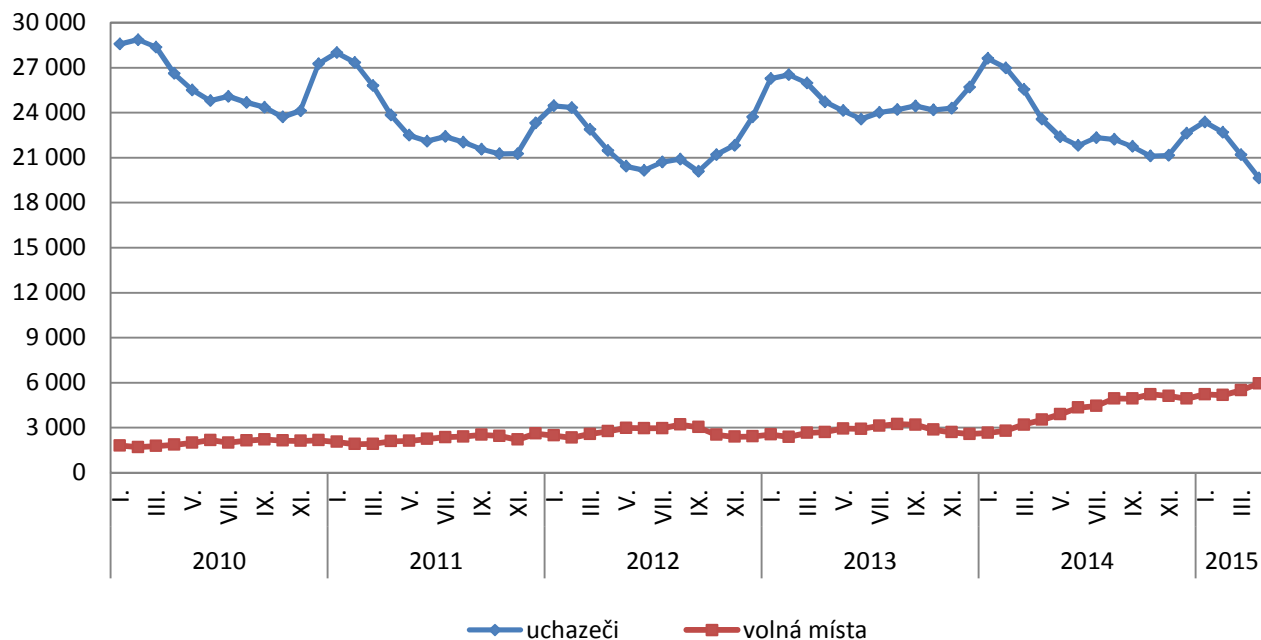
Podíl nezaměstnaných osob v okresech Plzeňského kraje a v ČR k 30. 4. 2015 (%)



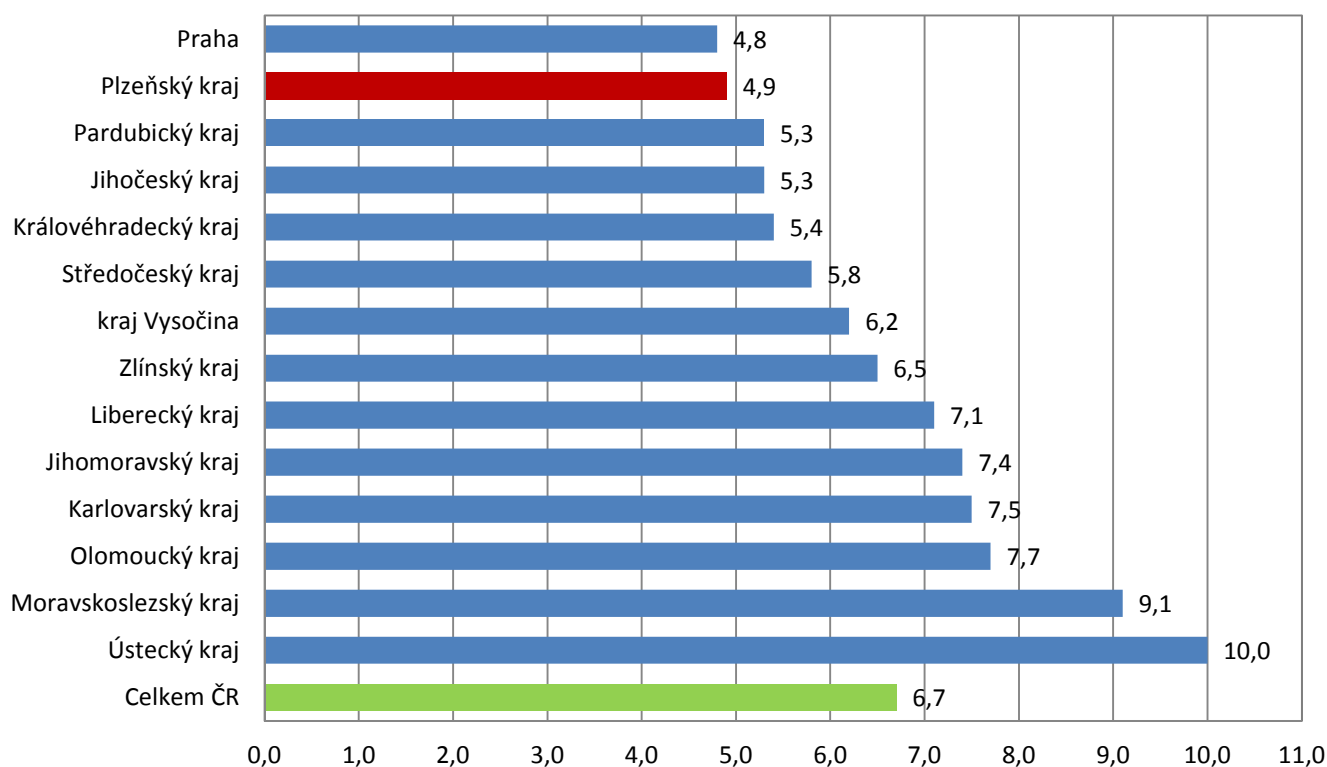
Vývoj podílu nezaměstnaných v Plzeňském kraji v letech 2012 - 2015 (%)



Vývoj počtu uchazečů a volných pracovních míst v Plzeňském kraji v letech 2010 - 2015



Podíl nezaměstnaných osob v jednotlivých krajích ČR k 30. 4. 2015 (%)



SETŘÍDĚNÍ OKRESŮ k 30. dubnu 2015

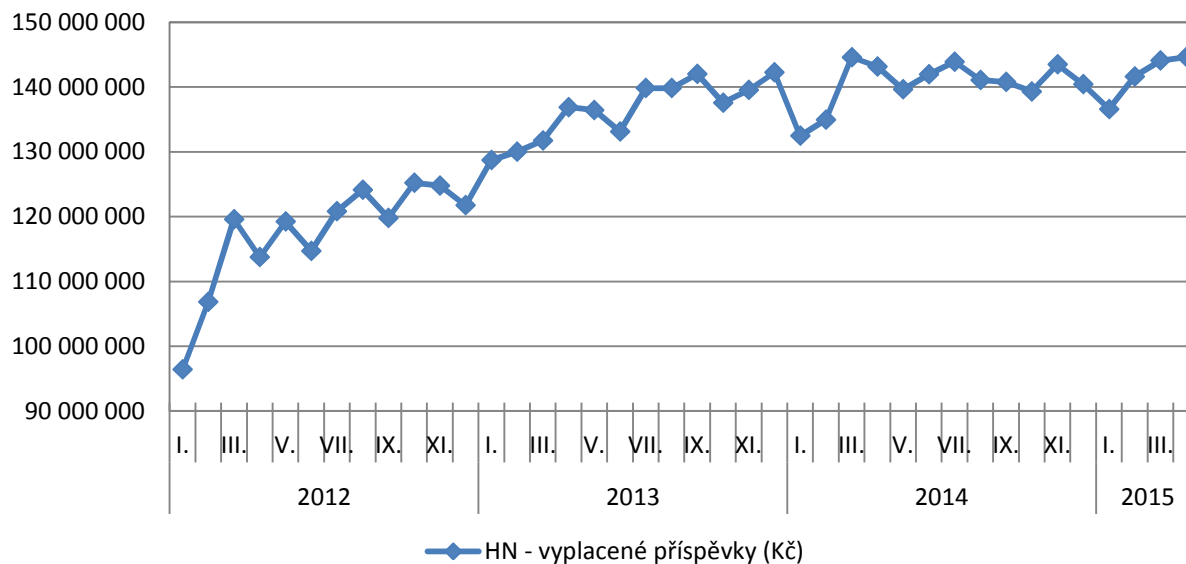
		podíl nezam.			mezimés. přírúst./ úbytek nezam. v			počet uchazečů
		v %			%			na 1 VPM
1	Most	12,3	Jablonec nad Nisou	-1,8	Bruntál		25,5	
2	Bruntál	11,9	Brno-město	-2,0	Ústí nad Labem		24,1	
3	Ústí nad Labem	11,8	Ostrava-město	-2,0	Chomutov		21,4	
4	Karviná	11,7	Liberec	-2,5	Karviná		19,9	
5	Ostrava-město	10,7	Praha	-2,5	Jeseník		16,9	
6	Chomutov	10,4	Karviná	-2,7	Sokolov		15,8	
7	Děčín	9,6	Kladno	-2,9	Most		15,3	
8	Jeseník	9,4	Beroun	-3,2	Hodonín		14,5	
9	Sokolov	9,3	Sokolov	-3,2	Děčín		12,4	
10	Znojmo	9,3	Most	-3,3	Kladno		12,2	
11	Hodonín	9,1	Praha-západ	-3,4	Jablonec nad Nisou		10,2	
12	Louny	9,0	Mladá Boleslav	-3,5	Znojmo		9,6	
13	Přerov	8,8	Ústí nad Labem	-3,6	Litoměřice		9,6	
14	Litoměřice	8,4	Teplice	-3,6	Ostrava-město		9,3	
15	Teplice	8,3	Chomutov	-3,8	Kroměříž		9,1	
16	Brno-město	8,2	Pízeň-město	-3,8	Opava		8,9	
17	Příbram	8,1	Praha-východ	-4,2	Náchod		8,7	
18	Třebíč	7,9	Karlovy Vary	-4,5	Třebíč		8,1	
19	Kroměříž	7,7	Děčín	-4,8	Brno-město		7,9	
20	Olomouc	7,7	Mělník	-4,9	Louny		7,7	
21	Kladno	7,7	Nymburk	-5,3	Blansko		7,7	
22	Šumperk	7,7	Cheb	-5,6	Jindřichův Hradec		7,5	
23	Liberec	7,6	Semily	-5,6	Frýdek-Místek		7,5	
24	Karlovy Vary	7,6	Blansko	-5,7	Rakovník		7,4	
25	Vsetín	7,6	Brno-venkov	-6,1	Vyškov		7,3	
26	Český Krumlov	7,6	Pízeň-jih	-6,1	Šumperk		7,3	
27	Kolín	7,6	Litoměřice	-6,2	Karlovy Vary		7,1	
28	Mělník	7,5	Příbram	-6,2	Teplice		7,1	
29	Nymburk	7,4	České Budějovice	-6,2	Mělník		7,1	
30	Opava	7,4	Trutnov	-6,7	Žďár nad Sázavou		7,0	
31	Semily	7,1	Nový Jičín	-6,7	Strakonice		7,0	
32	Tábor	6,7	Kolín	-6,8	Jihlava		6,8	
33	Trutnov	6,7	Louny	-6,9	Příbram		6,6	
34	Svitavy	6,6	Olomouc	-7,0	Vsetín		6,5	
35	Česká Lípa	6,6	Hradec Králové	-7,2	Tábor		6,5	
36	Kutná Hora	6,5	Vsetín	-7,3	Brno-venkov		6,3	
37	Rakovník	6,5	Kroměříž	-7,3	Praha-západ		6,2	
38	Jablonec nad Nisou	6,4	Česká Lípa	-7,3	Přerov		6,1	
39	Žďár nad Sázavou	6,4	Zlín	-7,4	Kutná Hora		6,0	
40	Břeclav	6,3	Frýdek-Místek	-7,4	Olomouc		5,8	
41	Frýdek-Místek	6,2	Opava	-7,5	Svitavy		5,7	
42	Blansko	6,1	Rokycany	-7,5	Břeclav		5,5	
43	Tachov	6,1	Hodonín	-7,6	Prostějov		5,5	
44	Hradec Králové	6,1	Tachov	-7,6	Kolín		5,5	
45	Nový Jičín	5,9	Bruntál	-7,8	Havlíčkův Brod		5,0	
46	Strakonice	5,9	Rakovník	-8,0	Semily		5,0	
47	Jihlava	5,9	Ústí nad Orlicí	-8,1	Rychnov nad Kněžnou		4,9	
48	Zlín	5,8	Přerov	-8,4	Trutnov		4,7	
49	Brno-venkov	5,8	Domažlice	-8,4	Chrudim		4,6	
50	Cheb	5,7	Pízeň-sever	-8,4	Zlín		4,5	
51	Prostějov	5,6	Uherské Hradiště	-8,5	Jičín		4,5	
52	Havlíčkův Brod	5,6	Tábor	-8,7	Uherské Hradiště		4,4	
53	Uherské Hradiště	5,6	Pardubice	-8,8	Pízeň-město		4,3	
54	Beroun	5,6	Vyškov	-9,5	Liberec		4,2	
55	Chrudim	5,5	Šumperk	-9,5	Praha		4,0	
56	Náchod	5,1	Český Krumlov	-10,1	Beroun		3,9	
57	Vyškov	5,1	Rychnov nad Kněžnou	-10,5	Pízeň-sever		3,9	
58	Ústí nad Orlicí	5,1	Prostějov	-10,5	Nový Jičín		3,9	
59	Domažlice	5,0	Náchod	-10,6	Ústí nad Orlicí		3,7	
60	Pízeň-město	5,0	Jihlava	-10,7	Písek		3,7	
61	Klatovy	4,8	Havlíčkův Brod	-11,0	Česká Lípa		3,6	
62	Praha	4,8	Benešov	-11,0	Pízeň-jih		3,6	
63	Jindřichův Hradec	4,7	Strakonice	-11,2	Cheb		3,4	
64	Pízeň-sever	4,7	Žďár nad Sázavou	-11,4	České Budějovice		3,3	
65	České Budějovice	4,6	Jičín	-11,7	Tachov		3,3	
66	Pardubice	4,4	Kutná Hora	-11,7	Mladá Boleslav		3,2	
67	Písek	4,4	Znojmo	-12,7	Český Krumlov		3,2	
68	Pízeň-jih	4,3	Klatovy	-13,4	Nymburk		3,1	
69	Jičín	4,3	Třebíč	-13,4	Klatovy		3,0	
70	Praha-západ	4,2	Pelhřimov	-13,5	Hradec Králové		2,9	
71	Pelhřimov	4,1	Břeclav	-13,8	Pelhřimov		2,8	
72	Prachatice	4,1	Chrudim	-13,9	Pardubice		2,6	
73	Mladá Boleslav	4,0	Svitavy	-14,6	Praha-východ		2,5	
74	Rokycany	3,9	Jeseník	-15,0	Benešov		2,3	
75	Benešov	3,8	Písek	-15,7	Domažlice		2,3	
76	Rychnov nad Kněžnou	3,6	Prachatice	-17,4	Rokycany		2,1	
77	Praha-východ	3,1	Jindřichův Hradec	-18,2	Prachatice		2,0	
	Celkem ČR	6,7	Celkem ČR	-6,4	Celkem ČR		5,9	

Přehled vyplacených dávek v Plzeňském kraji – duben 2015

Hmotná nouze

	stav k		
	30. 4. 2014	31. 3. 2015	30. 4. 2015
doplatek na bydlení	11 454 967	10 821 896	9 930 199
příspěvek na živobytí	25 929 073	22 883 378	22 329 592
příspěvek na péči	95 432 400	99 519 998	100 564 600
příspěvek na mobilitu	5 778 000	5 865 400	6 053 200
příspěvek na zvl. pomůcku	4 210 838	4 576 833	5 300 910
celkem (vybrané příspěvky) (Kč)	142 805 278	143 667 505	144 178 501
celkem (všechny příspěvky) (Kč)	143 160 861	144 063 549	144 612 294

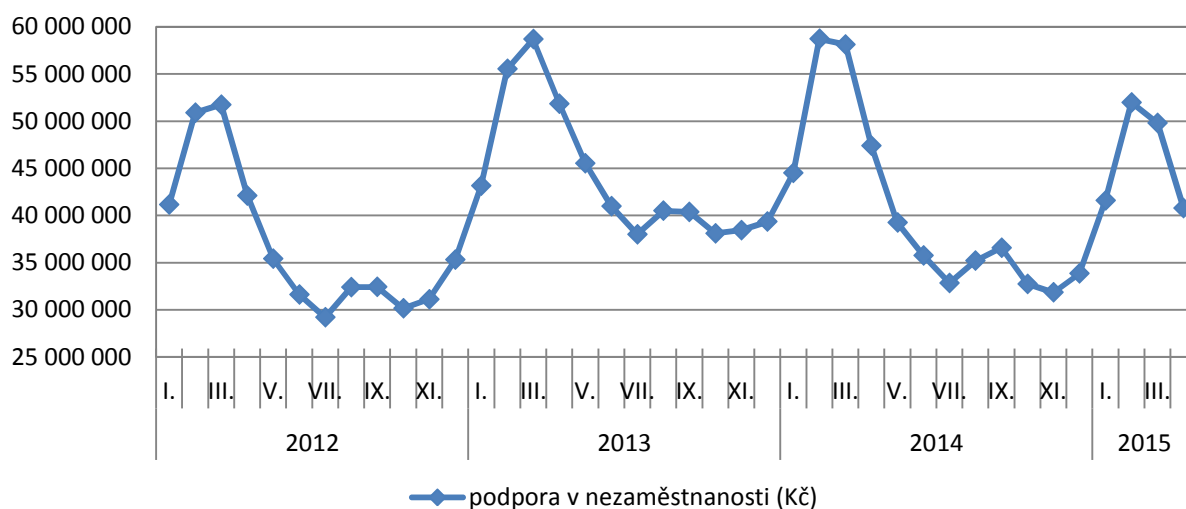
Hmotná nouze - vývoj všech vyplacených příspěvků v Plzeňském kraji k 30. 4. 2015 (Kč)



Podpora v nezaměstnanosti

	stav k		
	30. 4. 2014	31. 3. 2015	30. 4. 2015
podpora v nezaměstnanosti (Kč)	47 376 231	49 798 704	40 790 132

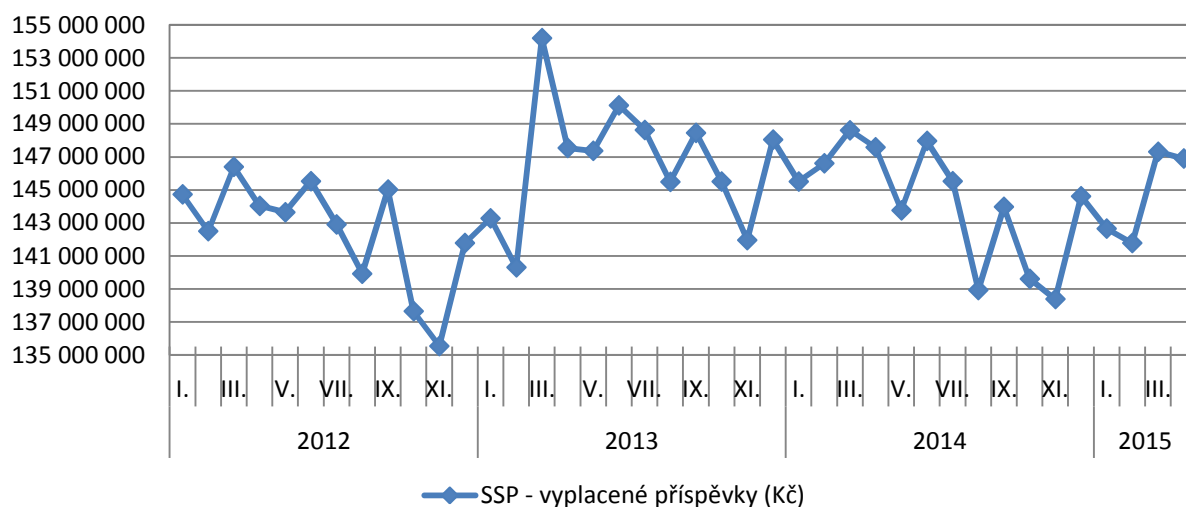
Podpora v nezaměstnanosti - vývoj všech vyplacených příspěvků v Plzeňském kraji k 30. 4. 2015 (Kč)



Státní sociální podpora

	stav k		
	30. 4. 2014	31. 3. 2015	30. 4. 2015
příspěvek na bydlení	22 056 539	23 076 293	22 750 149
přídavek na dítě	11 575 203	11 029 065	10 874 686
rodičovský příspěvek	102 085 209	98 926 139	98 129 093
odměna pěstouna	4 884 219	5 365 607	5 387 203
přísp. na úhradu potřeb dítěte	4 119 451	4 564 564	4 619 725
celkem (vybrané příspěvky) (Kč)	144 720 621	142 961 668	141 760 856
celkem (všechny příspěvky) (Kč)	147 577 148	147 315 135	146 901 109

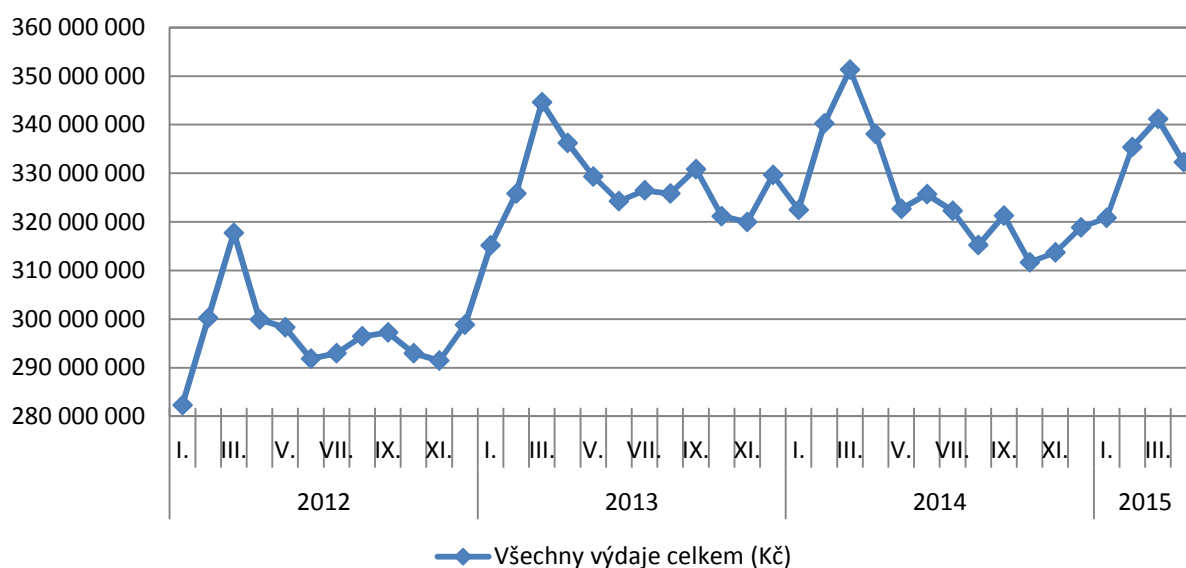
Státní sociální podpora - vývoj všech vyplacených příspěvků v Plzeňském kraji k 30. 4. 2015 (Kč)



Vývoj všech vyplacených dávek

	stav k		
	30. 4. 2014	31. 3. 2015	30. 4. 2015
Všechny výdaje celkem (Kč)	338 114 240	341 177 388	332 303 535

Vývoj všech vyplacených dávek v Plzeňském kraji k 30. 4. 2015 (Kč)



Vývoj vyplacených příspěvků na HN, podporu v nezam. a SSP v Plzeňském kraji k 30. 4. 2015

